

## POUŽÍVATEĽSKÁ PRÍRUČKA

# TELEVÍZOR CINEMA 3D/ TELEVÍZOR LED LCD

Pred použitím televízora si pozorne prečítajte túto príručku a odložte si ju na budúce použitie.

MODEL TELEVÍZORA CINEMA 3D  
DM2382D

MODEL TELEVÍZORA LED LCD  
M2382D  
M2482D

# OBSAH

## 4 LICENCIE

## 5 POSTUP INŠTALÁCIE

## 6 MONTÁŽ A PRÍPRAVA

- 6 Rozbalenie
- 7 - TELEVÍZOR CINEMA 3D
- 8 - TELEVÍZOR LED LCD
- 9 Súčasti a tlačidlá
- 10 Zdvíhanie a premiestňovanie televízora
- 11 Montáž televízora
- 11 - Pripojenie stojana
- 12 - Umiestnenie na stôl
- 13 - Usporiadúvanie káblov
- 14 - Odpojenie stojana
- 15 - Umiestnenie na stenu

## 17 SLEDOVANIE TELEVÍZIE

- 17 Prvé zapnutie televízora

## 19 PRIPÁJANIE ZARIADENÍ

- 19 Pripojenie antény
- 20 Pripojenie k prijímaču HD, prehrávaču diskov DVD, videorekordéru alebo hernému zariadeniu
- 20 - Pripojenie HDMI
- 21 - Pripojenie z HDMI do DVI
- 22 - Komponentné pripojenie
- 23 - Kompozitné pripojenie
- 24 - Pripojenie pomocou kábla Euro Scart
- 25 Pripojenie k zvukovému systému
- 25 - Digitálne optické zvukové pripojenie
- 26 - Pripojenie slúchadiel
- 27 Pripojenie k úložnému zariadeniu USB
- 27 Pripojenie k modulu CI
- 28 Pripojenie k počítaču
- 29 - Pripojenie HDMI
- 30 - Pripojenie z HDMI do DVI
- 31 - Pripojenie RGB

## 32 DIAĽKOVÝ OVLÁDAČ

- 32 TELEVÍZOR CINEMA 3D
- 34 TELEVÍZOR LED LCD

## 36 PRISPÔSOBENIE NASTAVENÍ

- 36 Prístup k hlavným ponukám

## 37 POUŽÍVANIE POUŽÍVATELSKEJ PRÍRUČKY

- 37 Vstup do ponuky používateľskej príručky.
- 37 - Používanie ponuky televízora
- 37 - Používanie diaľkového ovládania

## 38 3D ZOBRAZOVANIE (IBA TELEVÍZOR CINEMA 3D)

- 38 3D technológia

## 39 ÚDRŽBA

- 39 Čistenie televízora
- 39 Obrazovka a rám
- 39 Skrinka a stojan
- 39 Napájací kábel
- 40 Predchádzanie „vypáleniu obrazu“ alebo „retencii obrazu“ na televíznej obrazovke

## 41 RIEŠENIE PROBLÉMOV

- 41 Všeobecné
- 41 Používanie režimu 3D

## 42 TECHNICKÉ PARAMETRE

## 48 KÓD IR (VZŤAHUJE SA IBA NA MÔDEL B2B, KTORÝ SA POUŽÍVA NA MIESTACH, AKO SÚ HOTELY)

## 50 NASTAVENIE EXTERNÉHO OVLÁDACIEHO ZARIADENIA (VZŤAHUJE SA IBA NA MODEL B2B, KTORÝ SA POUŽÍVA NA MIESTACH, AKO SÚ HOTELY)

---

- 50 Zapojenie RS-232C
- 51 Konfigurácie RS-232C
- 52 Komunikačné parametre
- 52 Zoznam príkazov
- 53 Protokol prenosu/prijímania

## LICENCIE

Podporované licencie sa môžu u jednotlivých modelov líšiť. Ďalšie informácie o licenciách nájdete na webovej lokalite [www.lg.com](http://www.lg.com).



Vyrobené v licencií od spoločnosti Dolby Laboratories. Označenie „Dolby“ a symbol dvojitého D sú ochranné známky spoločnosti Dolby Laboratories.



HDMI, logo HDMI a High-Definition Multimedia Interface sú ochranné známky alebo registrované ochranné známky spoločnosti HDMI Licensing LLC.



O VIDEO FORMÁTE DIVX: DivX® je digitálny video formát vytvorený spoločnosťou DivX, LLC, dcérskou spoločnosťou Rovi Corporation. Toto je oficiálne certifikované zariadenie DivX Certified®, ktoré prehráva video vo formáte DivX. Ďalšie informácie a softvérové nástroje na konverziu súborov do video formátu DivX nájdete na lokalite [divx.com](http://divx.com).

O SLUŽBE DIVX VIDEO NA POŽIADANIE: Toto certifikované zariadenie DivX Certified® musí byť registrované, aby mohlo prehrávať zakúpené filmy DivX Video na požiadanie (VOD – Video-on-Demand). Na získanie registračného kódu vyhl'adajte v ponuke s nastavením zariadenia časť DivX VOD. Ďalšie informácie o dokončení postupu registrácie nájdete na lokalite [vod.divx.com](http://vod.divx.com).

Certifikované zariadenie DivX Certified®, ktoré prehráva video vo formáte DivX® až do rozlíšenia HD 1080p, vrátane prémiového obsahu.

DivX®, DivX Certified® a súvisiace logá sú ochranné známky spoločnosti Rovi Corporation alebo jej dcérskech spoločností a používajú sa na základe licencie.

Chránené jedným z nasledujúcich amerických patentov: 7,295,673; 7,460,668; 7,515,710; 7,519,274

# POSTUP INŠTALÁCIE

- 1 Otvorte balenie a skontrolujte, či obsahuje všetko príslušenstvo.
- 2 Pripojte stojan k televízoru.
- 3 Pripojte externé zariadenie k televízoru.



## POZNÁMKA

- Nákres sa môže líšiť od vášho televízora.
- Zobrazenia na obrazovke vášho televízora sa môžu líšiť od zobrazení znázornených v tomto návode na obsluhu.
- Dostupné ponuky a možnosti sa môžu líšiť v závislosti od zdrojového vstupu alebo modelu výrobku, ktorý používate.
- K tomuto televízoru môžu byť v budúcnosti pridané ďalšie funkcie.

# MONTÁŽ A PRÍPRAVA

## Rozbalenie

Skontrolujte, či sa v škatuli produktu nachádzajú nasledujúce položky. Ak niektoré príslušenstvo chýba, obráťte sa na miestneho predajcu, u ktorého ste produkt zakúpili. Obrázky znázornené v tejto príručke sa môžu odlišovať od skutočného vzhľadu produktu a príslušenstva.



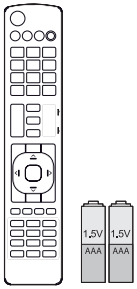
### POZNÁMKA

- Príslušenstvo dodané s produktom sa môže u jednotlivých modelov líšiť.
- Technické parametre produktu alebo obsah tejto príručky sa môžu zmeniť bez predchádzajúceho upozornenia v dôsledku inovácie funkcií produktu.



### UPOZORNENIE

- Nepoužívajte žiadne neoprávnene získané príslušenstvo, aby ste zabezpečili bezpečnosť a dlhú životnosť produktu.
- Záruka sa nevzťahuje na akékoľvek poškodenie alebo zranenie spôsobené neoprávnene získaným príslušenstvom.
- V prípade niektorých modelov je tenká fólia na obrazovke súčasťou televízora. Preto ju neodstraňujte.

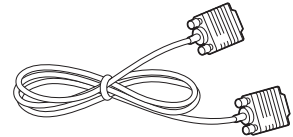
TELEVÍZOR CINEMA 3D DM2382D

**Dial'kový ovládač/batérie (AAA)**

(Pozrite si str. Pozrite si str.32)

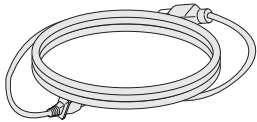


**Disk CD (používateľ'ská príručka)/karty**



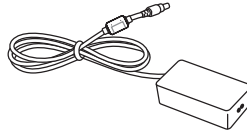
**Kábel RGB**

(Pozrite si str. Pozrite si str.31)



**Napájací kábel**

(Pozrite si str. Pozrite si str.12)



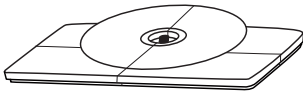
**Sieťový adaptér AC-DC**

(Pozrite si str. Pozrite si str.12)



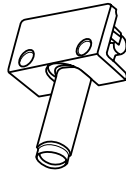
**Upevňovač káblov**

(Pozrite si str. Pozrite si str.13)



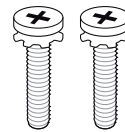
**Základňa stojana**

(Pozrite si str. Pozrite si str.11)



**Telo stojana**

(Pozrite si str. Pozrite si str.11)



**Montážne skrutky  
2 ks**

(Pozrite si str. Pozrite si str.11)



**Disk CD s herným softvérom  
TriDef 3D/Rýchla inštalácia  
príručka**



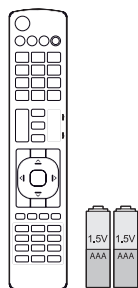
**3D okuliare (bežný typ/pripínací typ)**

Počet 3D okuliarov sa môže líšiť v závislosti od modelu alebo krajiny.

## TELEVÍZOR LED LCD

M2382D

M2482D

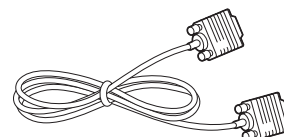


**Dial'kový ovládač/batérie (AAA)**

(Pozrite si str.Pozrite si str.34)

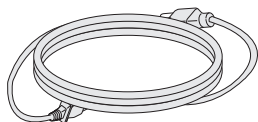


**Disk CD (používateľ'ská príručka)/karty**



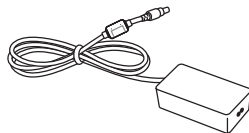
**Kábel RGB**

(Pozrite si str.Pozrite si str.31)



**Napájací kábel**

(Pozrite si str.Pozrite si str.12)



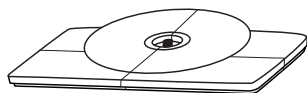
**Sieťový adaptér AC-DC**

(Pozrite si str.Pozrite si str.12)



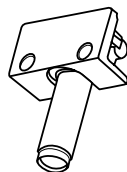
**Upevňovač káblov**

(Pozrite si str.Pozrite si str.13)



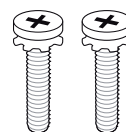
**Základňa stojana**

(Pozrite si str.Pozrite si str.11)



**Telo stojana**

(Pozrite si str.Pozrite si str.11)

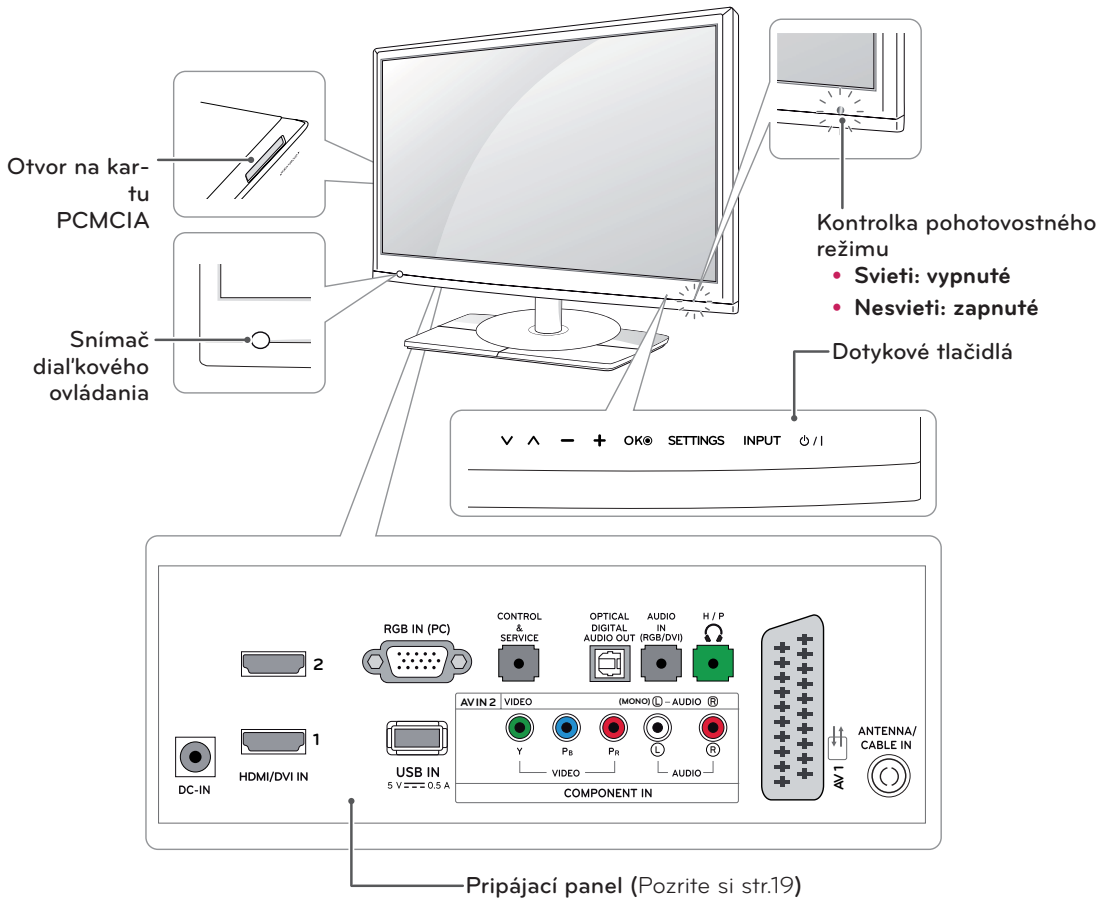


**Montážne skrutky  
2 ks**

(Pozrite si str.Pozrite si str.11)



## Súčasti a tlačidlá



Dotykové tlačidlo	Popis
∨ ∧	Prechádzanie cez uložené programy.
- +	Nastavenie úrovne hlasitosti.
OK	Výber označenej možnosti ponuky alebo potvrdenie vykonaných nastavení.
SETTINGS	Prístup do hlavných ponúk alebo uloženie vykonaných nastavení a zatvorenie ponuky.
VSTUP	Zmena vstupného zdroja.
⏻ / I	Zapínanie a vypínanie napájania.



### POZNÁMKA

Všetky tlačidlá reagujú na dotyk a môžete ich ovládať jednoduchým dotykom prsta.

## Zdvíhanie a premiestňovanie televízora

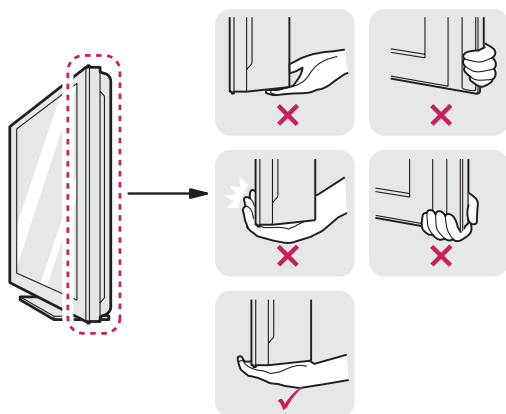
Pred premiestňovaním alebo zdvíhaním televízora si prečítajte nasledujúce pokyny, aby sa predišlo poškriabaniu alebo poškodeniu televízora a aby sa zabezpečil bezpečný prenos bez ohľadu na typ a veľkosť televízora.



### UPOZORNENIE

Nikdy sa nedotýkajte obrazovky, nakoľko to môže viesť k poškodeniu obrazovky alebo niektorých pixelov používaných na vytváranie obrazu.

- Odporúča sa premiestňovať televízor v škatuli alebo v pôvodnom balení, v ktorom bol televízor dodaný.
- Pred premiestňovaním alebo zdvíhaním televízora odpojte napájací kábel a všetky káble.
- Pevne uchopte vrchnú a spodnú časť rámu televízora. Uistite sa, že nedržíte priehľadnú časť, reproduktor ani oblasť mriežky reproduktora.



- Pri držaní televízora by mala byť obrazovka obrátená smerom od vás, aby sa predišlo poškriabaniu obrazovky.



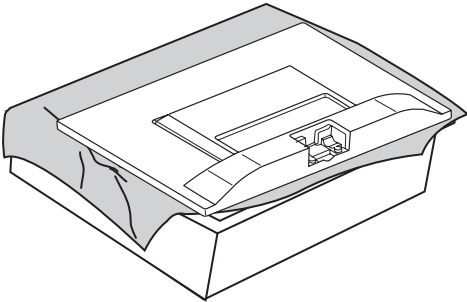
- Pri premiestňovaní televízora sa vyhýbajte nárazom a nadmernému chveniu.
- Pri premiestňovaní televízora držte televízor vzpriamene, neotáčajte ho nabok ani ho neťahajte doľava alebo doprava.

## Montáž televízora

### Pripojenie stojana

Ak televízor nechcete upevniť na stenu, pomocou nasledujúcich pokynov pripojte stojan.

- 1 Položte televízor obrazovkou smerom nadol na rovný a vypodložený povrch.

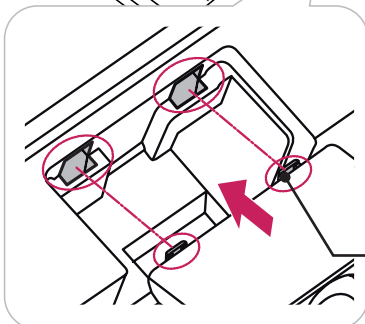
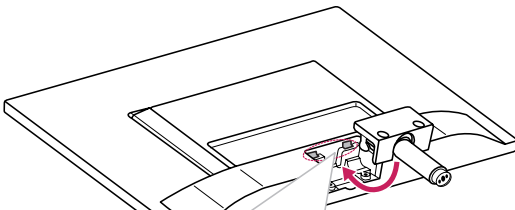


#### UPOZORNENIE

- Položte na povrch penovú rohož alebo jemnú ochrannú tkaninu, aby ste ochránili obrazovku pred poškodením.
- Keď k televízoru pripájate stojan, obrazovku položte prednou stranou nadol na vypodložený stôl alebo plochý podklad, aby nedošlo k jej poškrabaniu.

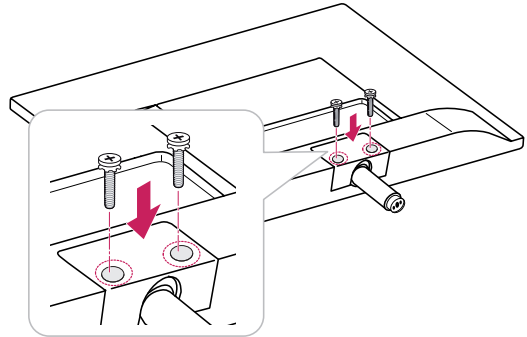
- 2 Telo stojana pripojte k televízoru.

Vložte dve **zarážky tela stojana** priamo do drážky na zadnej strane televízora a upevnite ich stlačením pravej a ľavej spodnej strany.



Zarážka

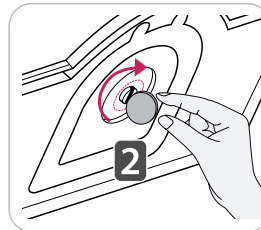
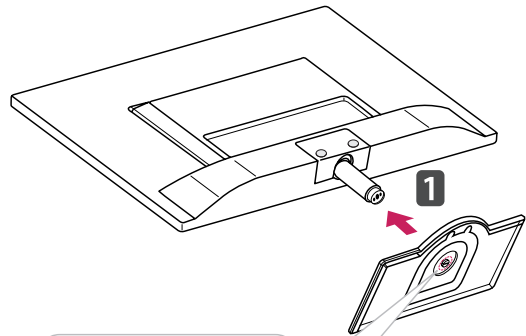
- 3 Zaisťte televízor a **telo stojana** pomocou 2 príslušných skrutiek.



#### VAROVANIE

Ak skrutky dostatočne neutiahnete, televízor spadne a poškodí sa.

- 4 Základňu stojana pripojte k **telu stojana** otáčaním skrutky doprava pomocou **mince**.



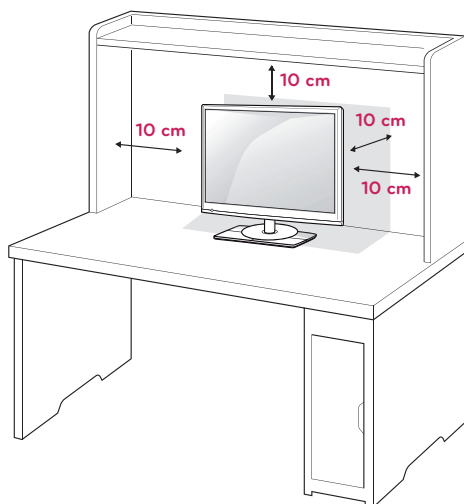
#### UPOZORNENIE

Pevne utiahnite skrutky, aby ste zabránili nahnutiu televízora dopredu. Neutiahnite skrutky príliš silno.

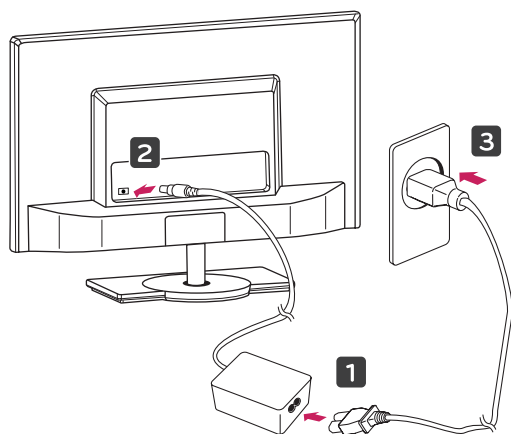
## Umiestnenie na stôl

- 1 Zdvihnite televízor, položte ho na stôl a upravte ho do zvislej polohy.

Nechajte medzeru od steny (najmenej) 10 cm (4 palce) kvôli dostatočnému vetraníu.



- 2 Sieťový adaptér AC-DC a napájací kábel pripojte k sieťovej zásuvke.



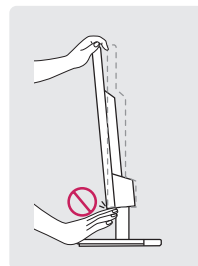
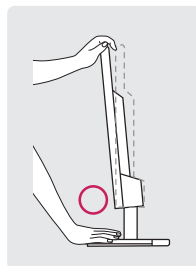
### UPOZORNENIE

Neumiestňujte televízor do blízkosti alebo na zdroje tepla, aby nedošlo k požiaru alebo iným typom poškodenia.

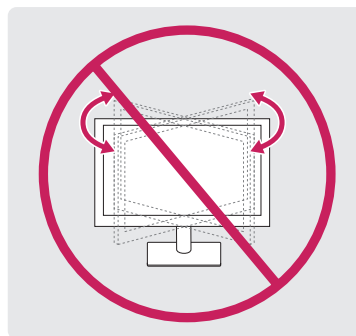


### VAROVANIE

- Počas nastavovania uhla nedržte spodný rám televízora spôsobom znázorneným na nasledujúcom obrázku, aby ste si neporanili prsty.



- Tento televízor nedisponuje funkciou otáčania. Obrázku televízora neotáčajte doľava ani doprava. Televízor by ste tak mohli poškodiť.

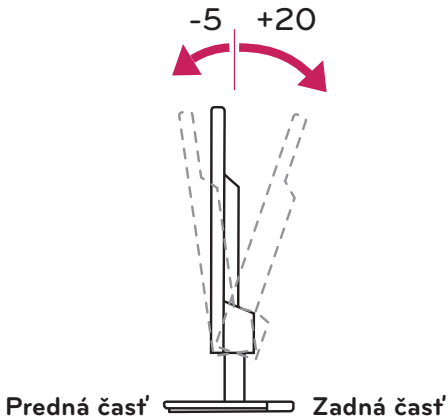


### UPOZORNENIE

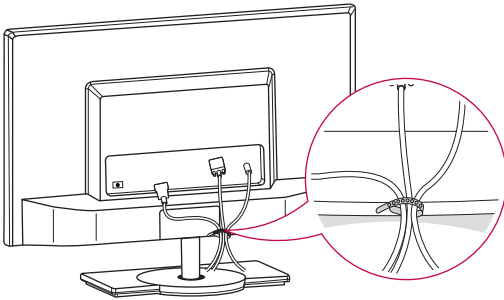
Pred premiestňovaním alebo inštaláciou televízora najprv odpojte napájanie. V opačnom prípade môže dôjsť k zásahu elektrickým prúdom.

**! POZNÁMKA**

Ak chcete prispôbiť uhol sklonu televízora vzhľadom na miesto, odkiaľ ho sledujete, môžete ho nakláňať v rozsahu od +20 do -5 stupňov.

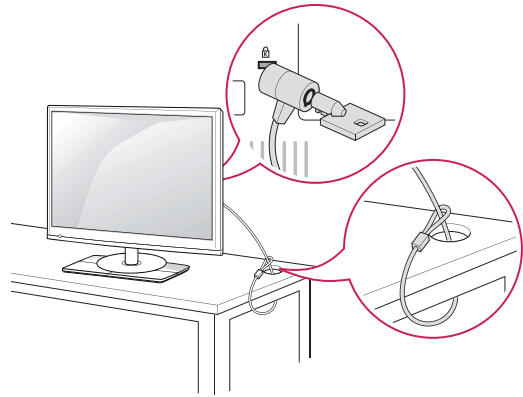
**Usporiadúvanie káblov**

Zviažte káble dohromady pomocou priloženej svorky na káble.

**Používanie bezpečnostného systému od spoločnosti Kensington**

Konektor bezpečnostného systému od spoločnosti Kensington je umiestnený na zadnej strane televízora. Ďalšie informácie o inštalácii a používaní nájdete v príručke dodanej s bezpečnostným systémom od spoločnosti Kensington alebo na webovej lokalite <http://www.kensington.com>.

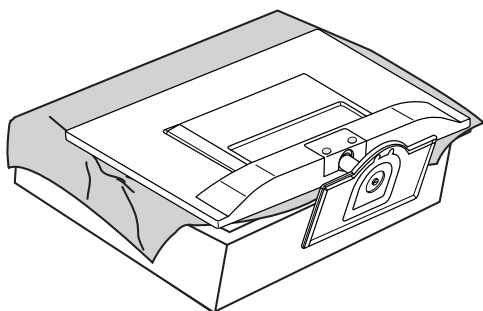
Káblom bezpečnostného systému od spoločnosti Kensington prepojte televízor so stolom.

**! POZNÁMKA**

Zabezpečovací systém Kensington je voliteľný. Ďalšie príslušenstvo môžete obstaráť v bežných predajniach s elektrospotrebičmi.

## Odpojenie stojana

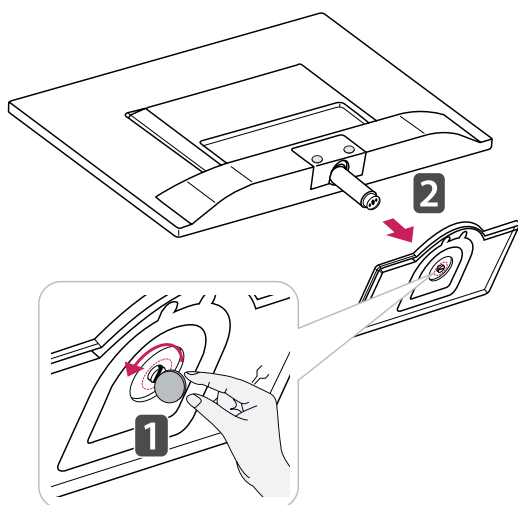
- 1 Položte televízor obrazkou smerom nadol na rovný a vypodložený povrch.



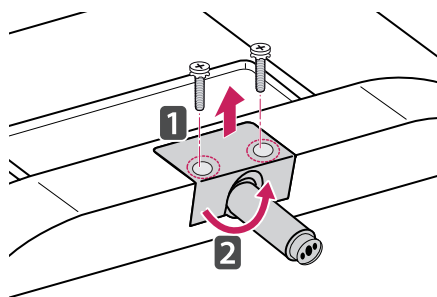
### UPOZORNENIE

- Položte na povrch penovú rohož alebo jemnú ochrannú tkaninu, aby ste ochránili obrazovku pred poškodením.
- Keď stojan odpájate od televízora, obrazovku položte prednou stranou nadol na vypodložený stôl alebo plochý podklad, aby nedošlo k jej poškrabaniu.

- 2 Skrutku otáčajte doľava a potom vytiahnite základňu stojana z tela stojana.

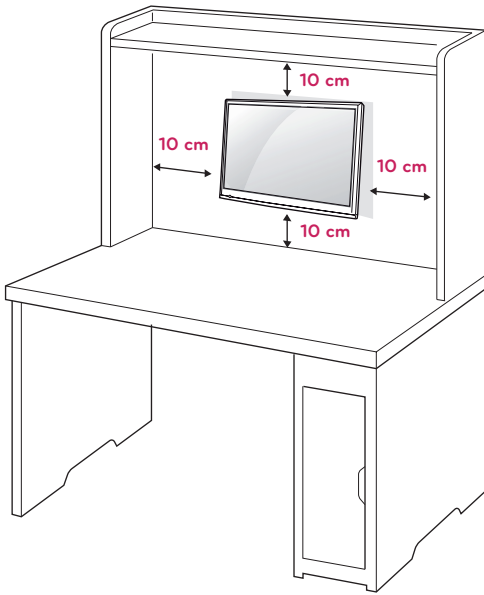


- 3 Odstráňte 2 skrutky a vytiahnite **telo stojana** z televízora.



## Umiestnenie na stenu

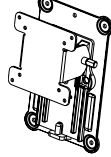
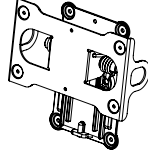
Kvôli dostatočnému vetraniu nechajte na každej strane medzeru od steny približne 10 cm. Podrobný popis inštalácie vám poskytne váš predajca. Naštudujte si príručku k inštalácii a nastaveniu voliteľnej nástennej konzoly.



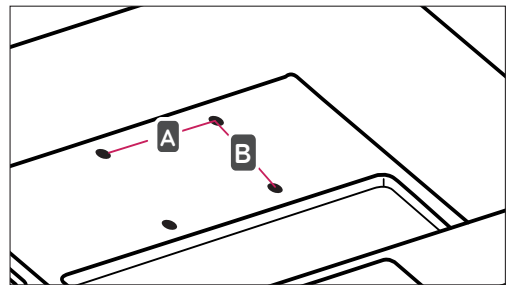
Ak chcete televízor namontovať na stenu, pripevnite na jeho zadnú stranu zariadenie na upevnenie na stenu (voliteľná súčasť). Keď televízor inštalujete pomocou zariadenia na upevnenie na stenu (voliteľné súčasti), pripevňujte ho opatrne, aby nespadol.

- 1 Používajte skrutky a zariadenie na upevnenie na stenu spĺňajúce štandardy VESA.
- 2 Ak použijete dlhšiu skrutku ako určuje norma, riskujete vnútorné poškodenie televízora.
- 3 Ak nepoužijete vhodnú skrutku, výrobok sa môže poškodiť a spadnúť z miesta, kam ste ho pripevnili. V takom prípade sa spoločnosť LG Electronics zrieka zodpovednosti za jeho poškodenie.
- 4 Kompatibilita s normou VESA je zaručená len v prípade dodržania rozmerov skrutiek zariadenia na upevnenie na stenu a špecifikácií montážnych skrutiek.

- 5 Použite nižšie špecifikovaný štandard VESA.
  - 784,8 mm (30,9 palca) a menej
    - \* Hrúbka podložky držiaka na stenu: 2,6 mm
    - \* Skrutka:  $\Phi$  4,0 mm x výška 0,7 mm x dĺžka 10 mm
  - 787,4 mm (31,0 palca) a viac
    - \* Použite štandardnú podložku a skrutky pre držiaky na stenu VESA.

Model	M2382D DM2382D	M2482D
VESA (A x B)	75 x 75	200 x 100
Štandardná skrutka	M4	M4
Počet skrutiek	4	4
Nástenná konzola (voliteľná)	RW120 	RW240 

- VESA (A x B)



**UPOZORNENIE**

- Pred premiestňovaním alebo inštaláciou televízora najprv odpojte napájanie. V opačnom prípade môže dôjsť k zásahu elektrickým prúdom.
- Ak televízor nainštalujete na strop alebo na naklonenú stenu, môže spadnúť a spôsobiť vážne zranenie.
- Používajte len schválený držiak na stenu od spoločnosti LG a obráťte sa na miestneho predajcu alebo kvalifikovaných pracovníkov.
- Nepríťahujte skrutky príliš silno, pretože tým môže dôjsť k poškodeniu televízora a anulovaniu vašej záruky.
- Použite skrutky a držiaky na stenu, ktoré spĺňajú normy asociácie VESA. Záruka sa nevzťahuje na akékoľvek poškodenie ani zranenie spôsobené nesprávnym používaním alebo používaním nesprávneho príslušenstva.

**POZNÁMKA**


- Použite skrutky, ktoré sú na zozname štandardných parametrov skrutiek asociácie VESA.
- Súprava držiaka na stenu obsahuje inštalačnú príručku a potrebné súčasti.
- Nástenná konzola predstavuje voliteľné príslušenstvo. Ďalšie príslušenstvo môžete získať u vášho predajcu.
- Dĺžka skrutiek sa môže u jednotlivých držiakov na stenu líšiť. Uistite sa, že používate správnu dĺžku.
- Bližšie informácie nájdete v príručke dodanej s držiakom na stenu.



# SLEDOVANIE TELEVÍZIE

## Prvé zapnutie televízora

Pri prvom zapnutí televízora sa objaví obrazovka úvodného nastavenia. Vyberte požadovaný jazyk a prispôbte základné nastavenia.

- 1 Zapojte napájací kábel do elektrickej zásuvky.
- 2 Televízor zapnite stlačením tlačidla  na televízore alebo tlačidla napájania na diaľkovom ovládači. Kontrolka pohotovostného režimu sa vypne.



### POZNÁMKA

Keď je televízor v úspornom režime, kontrolka pohotovostného režimu svieti na žltó.

- 3 Ak zapínate televízor prvýkrát, zobrazí sa obrazovka úvodného nastavenia.



### POZNÁMKA

Ak po zobrazení ponuky s nastaveniami nebudete televízor obsluhovať 40 sekúnd, ponuky s nastaveniami zmiznú.

- 4 Podľa pokynov na obrazovke prispôbte nastavenia televízora tak, ako vám to vyhovuje.

Jazyk	Výber jazyka zobrazenia.
⇕	
Nastavenie režimu	Výber režimu <b>Domáce použitie</b> pre domáce prostredie.
⇕	
Kontrolka napájania	Nastavenie kontrolky pohotovostného režimu. Ak vyberiete možnosť „Zap.“, na prednom paneli televízora sa v čase, keď je televízor vypnutý, zapne kontrolka pohotovostného režimu.
⇕	
Krajina	Výber krajiny.
⇕	
Čas. pásmo	Výber časového pásma a letného času. (Keď ako krajinu zvolíte Rusko)
⇕	
Nastaviť heslo	Nastavenie hesla. (Keď ako krajinu zvolíte Francúzsko/Taliansko)
⇕	
Nast. Spustiť obraz 3D	Nastavenie automatického 3D režimu. Zapnutím televízora sa 2D zobrazenie automaticky konvertuje na 3D zobrazenie a zobrazuje sa obraz v 3D. (Iba televízor Cinema 3D)
⇕	
Automatické Ladenie	Automatické vyhľadanie a uloženie dostupných programov.

**POZNÁMKA**

- V krajinách bez potvrdených štandardov vysielania DTV nemusia v závislosti od spôsobu vysielania DTV niektoré funkcie DTV fungovať.
- Ak je ako krajina nastavené Francúzsko, predvolené heslo nie je „0“, „0“, „0“, „0“, ale „1“, „2“, „3“, „4“.
- Ak chcete v domácom prostredí dosiahnuť najlepšiu kvalitu obrazu, vyberte režim


**Domáce použitie.**

- **Režim Obchod** je vhodný pre maloobchodné prostredie.
- Ak zvolíte možnosť **Režim Obchod**, všetky dovedy upravené nastavenia sa v priebehu 2 minút prepnú na predvolené nastavenia **Režim Obchod**.

5 Po dokončení základných nastavení stlačte tlačidlo **OK**.

**POZNÁMKA**

Ak úvodné nastavenie nedokončíte, bude sa zobrazovať pri každom zapnutí televízora.

6 Televízor vypnete stlačením tlačidla  na televízore.  
Kontrolka pohotovostného režimu sa zapne.

**UPOZORNENIE**

Ak televízor nebudete dlhšiu dobu používať, odpojte napájací kábel z elektrickej zásuvky.

**POZNÁMKA**

- Ak chcete televízor prepnúť z režimu PC do režimu TV, stlačte tlačidlo **TV/PC**.
- Položku **Obnova výrobných nastavení** môžete tiež zobraziť otvorením ponuky **MOŽNOSTI** v hlavných ponukách.

# PRIPÁJANIE ZARIADENÍ

K televízoru môžete pripájať rôzne externé zariadenia a prepínaním režimov vstupu vybrať príslušné externé zariadenie. Viac informácií o pripájaní externého zariadenia nájdete v príručke dodanej s príslušným zariadením.

Dostupné externé zariadenia sú: prijímače HD, prehrávače diskov DVD, videorekordéry, zvukové systémy, úložné zariadenia USB, počítač, videokamery alebo fotoaparát, herné zariadenia a iné externé zariadenia.

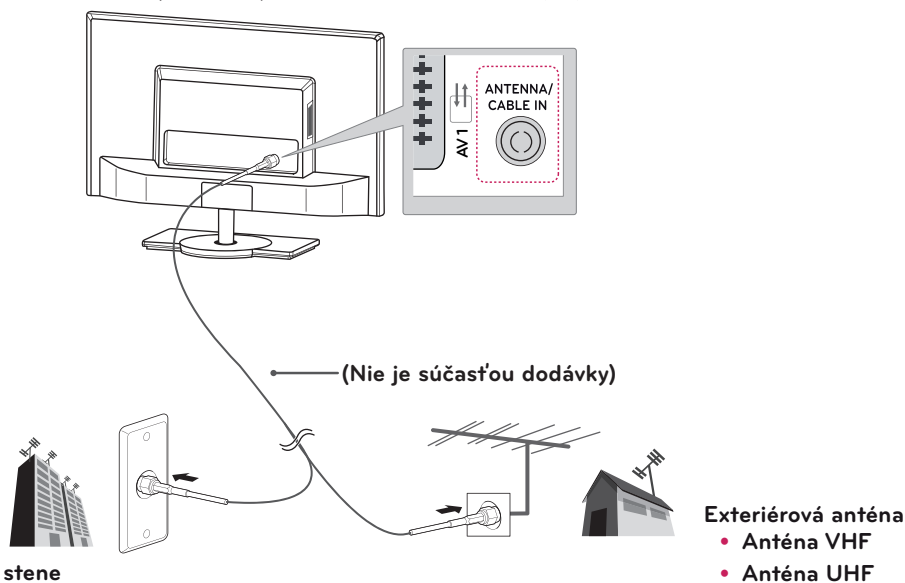
## ! POZNÁMKA

- Ak zaznamenávate televízny program na DVD rekordér alebo videorekordér, pripojte televízny vstupný signálový kábel k televízoru cez DVD rekordér alebo videorekordér. Viac informácií o nahrávaní nájdete v príručke dodanej s pripojeným zariadením.
- Pripojenie externého zariadenia sa môže líšiť podľa príslušného modelu.
- Externé zariadenia pripájajte k televízoru bez ohľadu na poradie TV portu.

## Pripojenie antény

Pri pripájaní antény, kábla televízora alebo káblového prijímača na sledovanie televízie postupujte podľa nasledujúcich pokynov. Obrázky sa môžu odlišovať od skutočného vzhľadu príslušenstva. Kábel RF patrí medzi voliteľné príslušenstvo.

Pripojte televízor ku konektoru antény v stene prostredníctvom kábla RF (75).



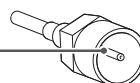
## ! POZNÁMKA

- Ak chcete používať viac ako 2 monitory, použite rozdeľovač signálu.
- Ak je kvalita obrazu slabá, na vylepšenie kvality obrazu správne pripojte zosilňovač signálu.
- Ak je pripojená anténa a kvalita obrazu je slabá, otočte anténu správnym smerom.
- Bližšie informácie o anténe a pripojení kábla nájdete na stránke <http://AntennaWeb.org>.

## ! UPOZORNENIE

- Dávajte si pozor, aby ste medený vodič kábla RF neohýbali.

**Medený vodič**



- Podľa pokynov prepojte všetky zariadenia a následne pripojte napájací kábel do elektrickej zásuvky, aby nedošlo k poškodeniu televízora.

## Pripojenie k prijímaču HD, prehrávaču diskov DVD, videorekordéru alebo hernému zariadeniu

Pripojte prijímač HD, prehrávač diskov DVD, videorekordér alebo herné zariadenie k televízoru a vyberte príslušný režim vstupu.

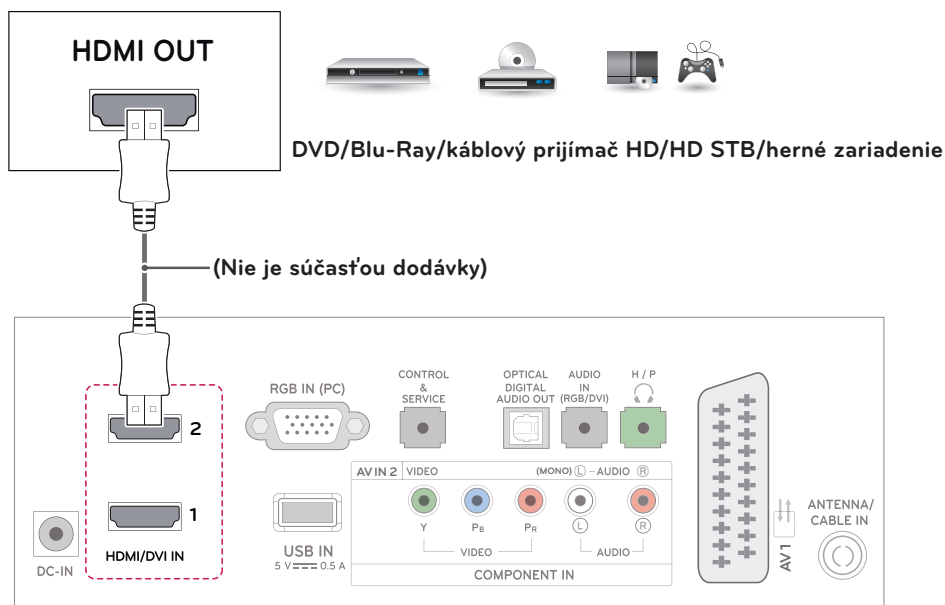
### Pripojenie HDMI

**HDMI je najlepším rozhraním na pripojenie zariadenia.**

Služí na prenos digitálneho obrazového a zvukového signálu z externého zariadenia do televízora. Pripojte externé zariadenie a televízor prostredníctvom kábla HDMI podľa nasledujúceho obrázku.

#### ! POZNÁMKA

- Používajte vysokorýchlostný kábel High Speed HDMI™.
- Vysokorýchlostné káble High Speed HDMI™ sú testované tak, aby prenášali HD signál s rozlíšením až do 1080p a viac.
- Podporované zvukové formáty DTV: MPEG, Dolby Digital.
- Podporované zvukové formáty HDMI: Dolby Digital, PCM (až do 192 kHz, 32 kHz/44,1 kHz/48 kHz/ 88 kHz/96 kHz/176 kHz/192 kHz, DTS nie je podporované.)



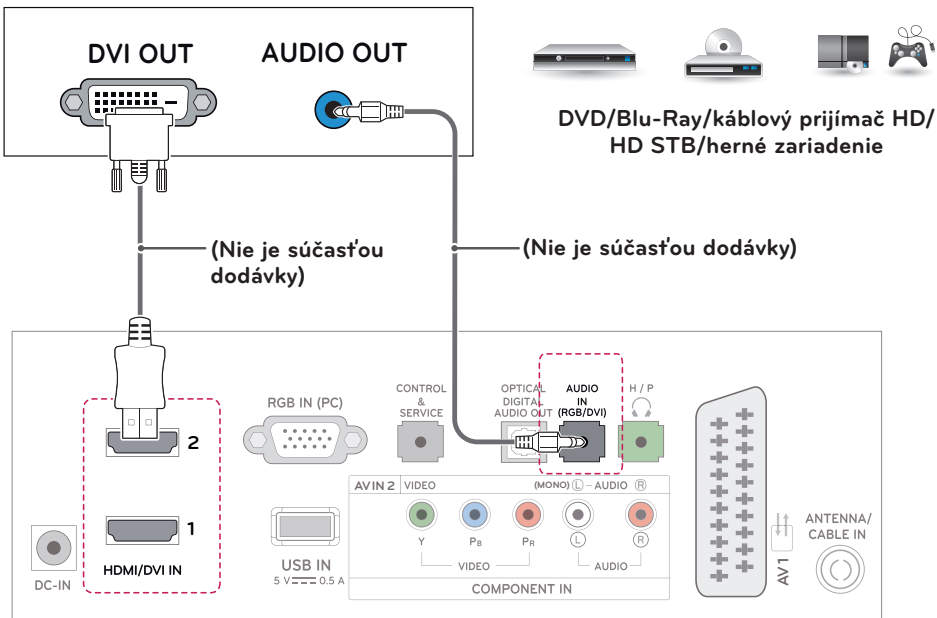
- Na pripojenie použite ľubovoľný port HDMI.
- Nezáleží na tom, ktorý port použijete.

## Pripojenie z HDMI do DVI

Slúži na prenos digitálneho videosignálu z externého zariadenia do televízora. Prepojte externé zariadenie a televízor prostredníctvom kábla HDMI do DVI podľa nasledujúceho obrázku. Na prenos zvukového signálu musíte pripojiť voliteľný zvukový kábel.

### ! POZNÁMKA

Ak nepoužívate voliteľný externý reproduktor, pripojte externé zariadenie k televízoru pomocou voliteľného zvukového kábla.

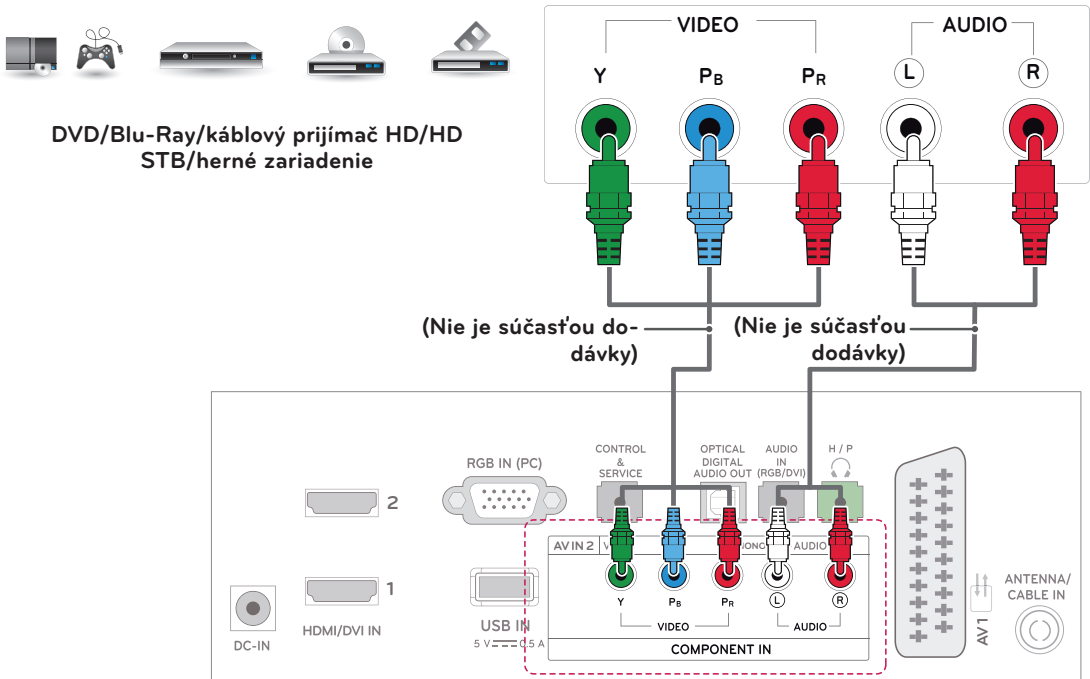


## Komponentné pripojenie

Služi na prenos analógového obrazového a zvukového signálu z externého zariadenia do televízora. Prepojte externé zariadenie a televízor pomocou komponentného kábla podľa nasledujúceho obrázku. Na zobrazovanie obrazu s použitím progresívneho skenovania použite komponentný kábel.

### ! POZNÁMKA

- Ak nie sú káble nainštalované správne, obraz sa môže zobrazovať v čierno-bielych farbách alebo so skreslenými farbami.
- **Skontrolujte, či sú káble pripojené ku konektorom príslušnej farby.**

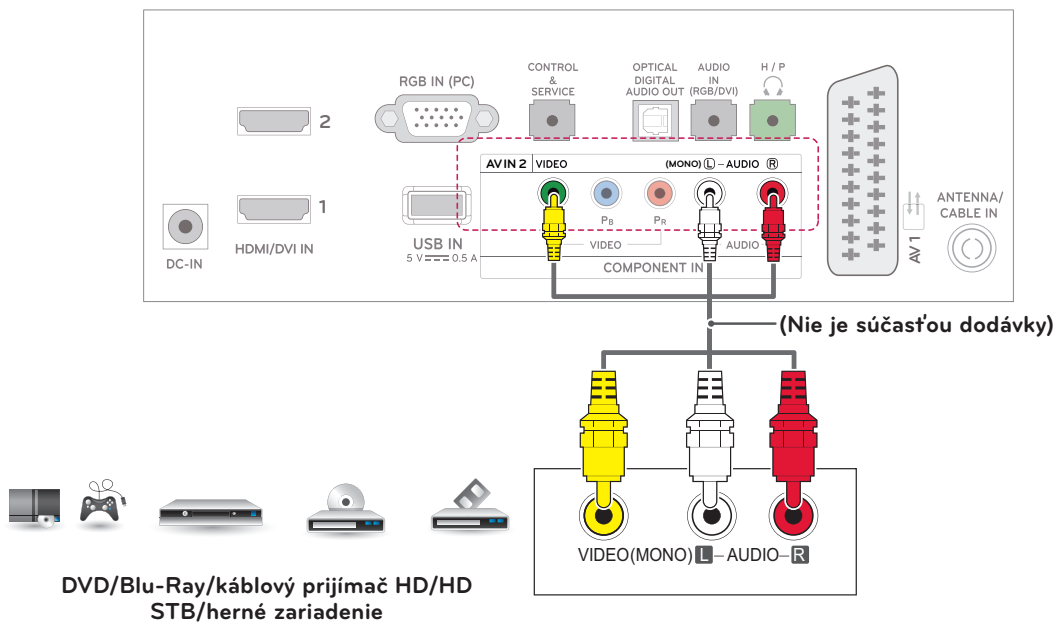


## Kompozitné pripojenie

Slúži na prenos analógového obrazového a zvukového signálu z externého zariadenia do televízora. Pripojte externé zariadenie a televízor pomocou kompozitného kábla podľa nasledujúceho obrázka.

### ! POZNÁMKA

Skontrolujte, či sú káble pripojené ku konektorom príslušnej farby.



## Pripojenie pomocou kábla Euro Scart

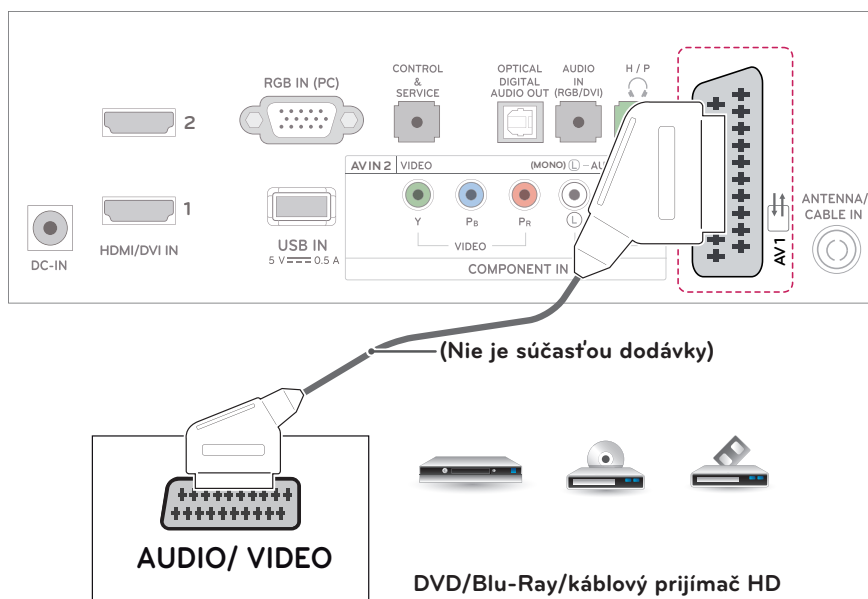
Služi na prenos obrazového a zvukového signálu z externého zariadenia do televízora. Prepojte externé zariadenie a televízor prostredníctvom kábla Euro Scart podľa nasledujúceho obrázka. Na zobrazovanie obrazu s použitím progresívneho skenovania použite kábel Euro Scart.

Typ výstupu	AV1 (výstup TV Out <sup>1</sup> )	AV 1 (keď prebieha naplánované nahrávanie DTV pomocou nahrávacieho zariadenia.)
Aktuálny režim vstupu		
Digitálna TV	Digitálna TV	○
Analógová TV, AV	Analógová TV	○ (Vstupný režim sa skonvertuje na režim DTV.)
Komponentný/RGB		
HDMI		



### POZNÁMKA

- Každý kábel Euro Scart musí používať signálové tienenie.
- Keď sledujete digitálnu TV v režime 3D zobrazovania, výstupné signály z TV nie je možné prenášať cez kábel SCART.
- Ak nastavíte režim 3D na možnosť Zap. počas plánovaného nahrávania z digitálnej TV, výstupné signály z monitora nemožno prenášať cez kábel SCART a nahrávanie nemožno vykonať.





## Pripojenie k zvukovému systému

Namiesto zabudovaného reproduktora môžete použiť voliteľný externý zvukový systém.



### POZNÁMKA

Ak nepoužívate zabudovaný reproduktor, ale externé zvukové zariadenie, nastavte funkciu Reproduktor televízora na možnosť Vyp.

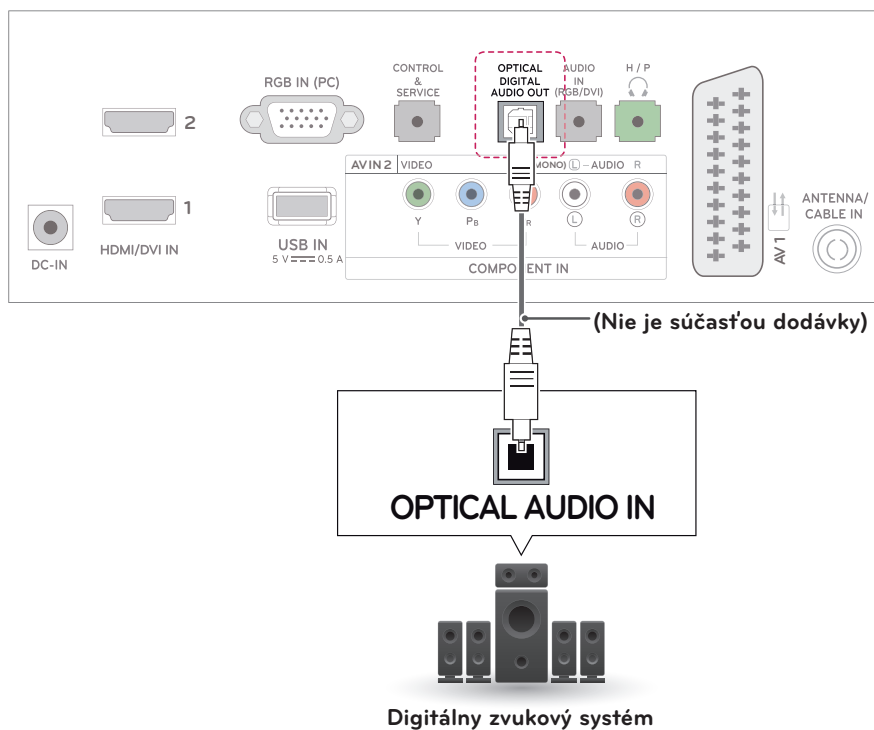
## Digitálne optické zvukové pripojenie

Slúži na prenos digitálneho zvukového signálu z televízora do externého zariadenia. Pripojte externé zariadenie a televízor prostredníctvom optického zvukového kábla podľa nasledujúceho obrázka.



### UPOZORNENIE

- Nepozerajte sa do optického výstupného portu. Laserový lúč vám môže poškodiť zrak.
- Funkcia Zvuk s ACP (ochrana zvuku pred kopírovaním) môže blokať digitálny výstup zvuku.



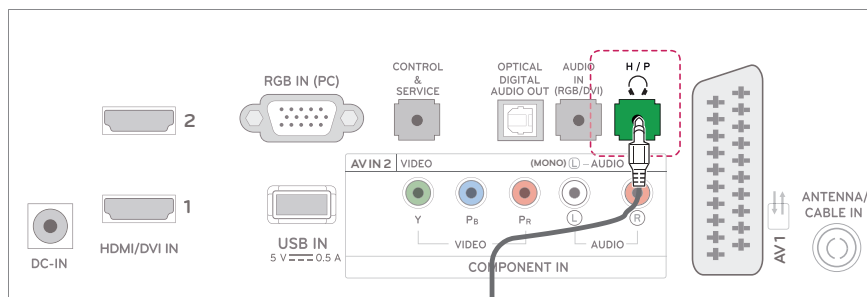
## Pripojenie slúchadiel

Služi na prenos signálu slúchadiel z televízora do externého zariadenia. Prepojte televízor so slúchadlami podľa nasledujúceho obrázka.



### POZNÁMKA

- Po pripojení slúchadiel sa deaktivujú položky ponuky ZVUK.
- Pri zmene režimu AV MODE s pripojenými slúchadlami sa zmena prejaví na obraze, nie však na zvuku.
- Optický digitálny zvukový výstup nie je po pripojení slúchadiel k dispozícii.
- Impedancia slúchadiel: 16  $\Omega$
- Max. zvukový výkon slúchadiel: 10 mW až 15 mW
- Veľkosť konektora slúchadiel: 0,35 cm



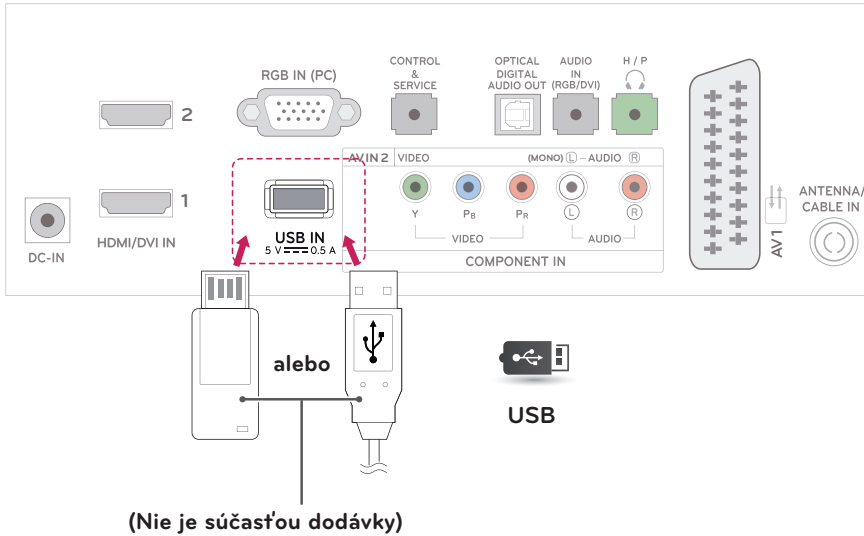
(Nie je súčasťou dodávky)



Slúchadlá

## Pripojenie k úložnému zariadeniu USB

Pripojte k televízoru úložné zariadenie USB, ako napr. pamäťové zariadenie USB typu flash, externý pevný disk, prehrávač MP3 alebo čítačku USB pamäťových kariet, môžete pomocou ponuky zariadenia USB zobraziť rôzne multimediálne súbory.

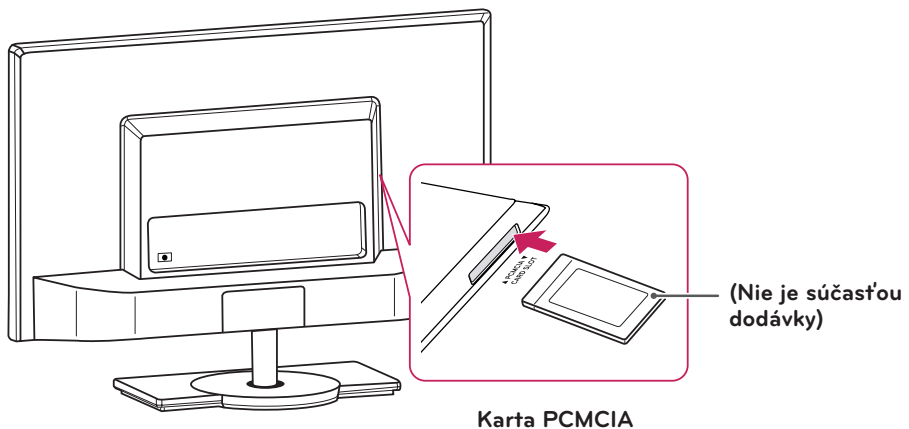


## Pripojenie k modulu CI

Služi na prezeranie zakódovaných (platených) služieb v digitálnom televíznom režime. Táto funkcia nie je dostupná vo všetkých krajinách.

### ! POZNÁMKA

Skontrolujte, či je modul CI vložený do otvoru na kartu PCMCIA v správnom smere. Ak modul nie je vložený správne, môže dôjsť k poškodeniu televízora a otvoru na kartu PCMCIA.



## Pripojenie k počítaču

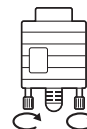
Váš televízor podporuje funkciu Plug & Play\* a je vybavený vstavanými reproduktormi s funkciou priestorového zvuku Infinite Surround, ktorá reprodukuje zvuk zreteľne s bohatými basmi.

\* Plug & Play: Funkcia, keď počítač rozpozná pripojené zariadenie, ktoré používatelia pripoja k počítaču a zapnú, bez konfigurácie zariadenia alebo zásahu používateľa.



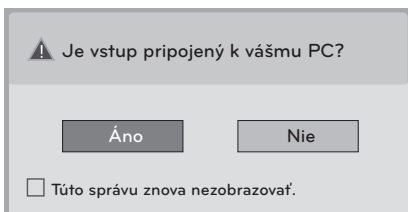
### POZNÁMKA

- Pre dosiahnutie najlepšej kvality obrazu sa odporúča používať televízor s pripojením HDMI.
- Ak chcete namiesto vstavaného reproduktora použiť voliteľný externý reproduktor, nastavte funkciu Reproduktor televízora na hodnotu Vyp.
- Ak nepoužívate voliteľný externý reproduktor, pripojte počítač k televízoru pomocou voliteľného zvukového kábla.
- Ak televízor zapnete, kým je studený, obraz môže blikať. Je to bežné.
- Použite tienový signálový prepojovací kábel, napr. 15-pinový signálový kábel D-sub alebo kábel HDMI do DVI, s feritovým jadrom, aby zostali zachované štandardné požiadavky kladené na produkt.
- Na obrazovke sa môžu objavovať červené, zelené alebo modré body. Je to bežné.
- Pripojte vstupný signálny kábel a upevnite ho otáčaním skrutiek v smere hodinových ručičiek.
- Netlačte prstom na obrazovku dlhšiu dobu, pretože to môže viesť k dočasnému skresleniu obrazu.
- Na obrazovke neponechávajte dlhší čas nehybný obraz, aby nedošlo k vypáleniu obrazu. Ak je to možné, používajte šetrič obrazovky.



### POZNÁMKA

- Ak chcete používať režim HDMI-PC, musíte označenie vstupu nastaviť na režim PC.
- Nižšie uvedený obrázok znázorňuje zobrazenie **OSD (On Screen Display)** na obrazovke.
  - » Pri zapínaní produktu s nastavením vstupu **HDMI**.
  - » Pri prepínaní produktu na vstup **HDMI**.
  - » Pri pripájaní kábla **HDMI** bez signálu.



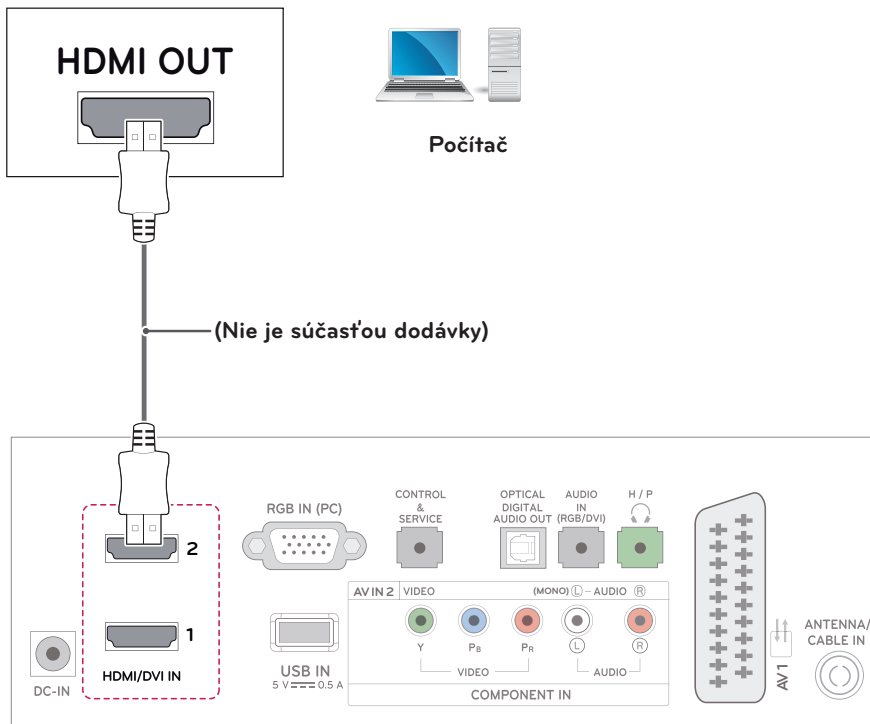
- Ak vyberiete možnosť „**Áno**“, veľkosť a kvalita obrazu sa optimalizujú pre váš počítač.
- Ak vyberiete možnosť „**Nie**“, veľkosť a kvalita obrazu sa optimalizujú pre **AV zariadenie (prehrávač DVD, digitálny prijímač, herné zariadenie)**.
- Ak vyberiete možnosť „**Túto správu znova nezobrazovať**“, táto správa sa nebude zobrazovať až do obnovenia nastavení televízora. Nastavenú hodnotu môžete zmeniť v ponuke **SETTINGS ► VSTUP ► Označenie vstupu**.
- Hodnoty nastavené pre vstupy HDMI 1/HDMI 2 sa uložia samostatne.

## Pripojenie HDMI

Slúži na prenos digitálneho obrazového a zvukového signálu z počítača do televízora. Prepojte počítač a televízor prostredníctvom kábla HDMI podľa nasledujúcich obrázkov. Ak pripájate počítač k televízoru prostredníctvom pripojenia HDMI, ako označenie vstupu by ste mali vybrať PC.

### ! POZNÁMKA

- Používajte vysokorýchlostný kábel High Speed HDMI™.
- Vysokorýchlostné káble High Speed HDMI™ sú testované tak, aby prenášali HD signál s rozlíšením až do 1080p a viac.
- Ak chcete používať režim HDMI-PC, musíte označenie vstupu nastaviť na režim PC alebo DVI.
- Podporované zvukové formáty DTV: MPEG, Dolby Digital.
- Podporované zvukové formáty HDMI: Dolby Digital, PCM (až do 192 kHz, 32 kHz/44,1 kHz/48 kHz/ 88 kHz/96 kHz/176 kHz/192 kHz, DTS nie je podporované.)



- Na pripojenie použite ľubovoľný port HDMI.
- Nezáleží na tom, ktorý port použijete.

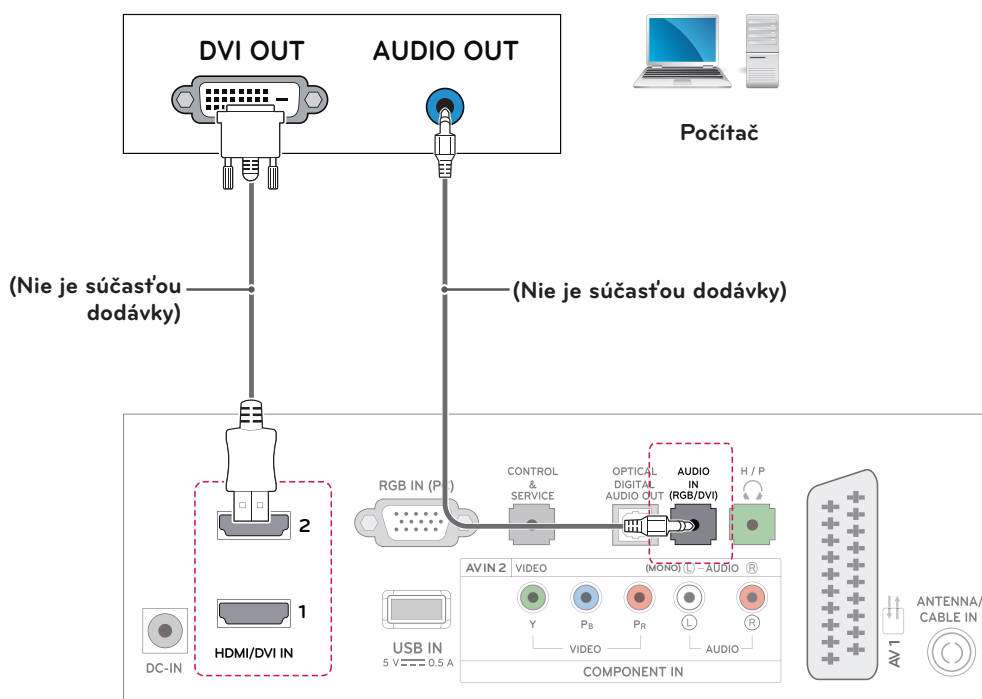
## Pripojenie z HDMI do DVI

Služi na prenos digitálneho videosignálu z počítača do televízora. Počítač a televízor prepojte prostredníctvom kábla HDMI do DVI podľa nasledujúcich obrázkov. Na prenos zvukového signálu musíte pripojiť voliteľný zvukový kábel.



### POZNÁMKA

- Ak chcete používať režim HDMI-PC, musíte označenie vstupu nastaviť na režim PC alebo DVI.
- Ak nepoužívate voliteľný externý reproduktor, pripojte počítač k televízoru pomocou voliteľného zvukového kábla.



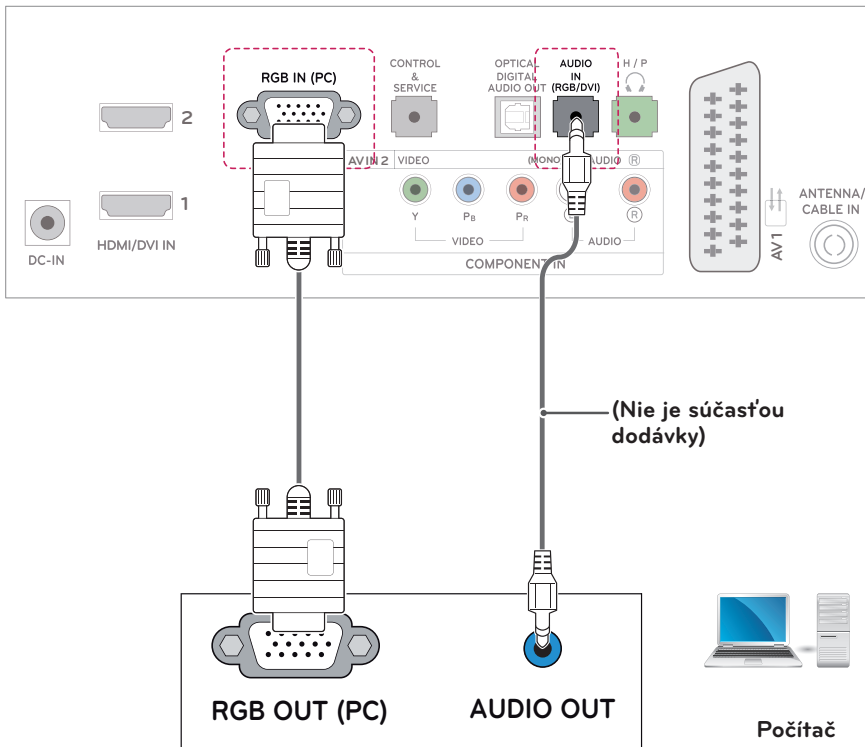
## Pripojenie RGB

Slúži na prenos analógového videosignálu z počítača do televízora. Prepojte počítač a televízor prostredníctvom 15-koľkového kábla D-sub podľa nasledujúcich obrázkov. Na prenos zvukového signálu musíte pripojiť voliteľný zvukový kábel.



### POZNÁMKA

Ak nepoužívate voliteľný externý reproduktor, pripojte počítač k televízoru pomocou voliteľného zvukového kábla.



# DIALKOVÝ OVLÁDAČ

## TELEVÍZOR CINEMA 3D DM2382D

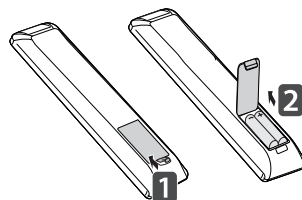
Popisy v tejto príručke vychádzajú z tlačidiel diaľkového ovládača. Pozorne si prečítajte túto príručku a používajte televízor správne. Pri výmene batérií otvorte kryt priečka pre batérie, vložte batérie (1,5 V, typ AAA), pričom zachovajte správnu polohu pólov ⊕ a ⊖ podľa nálepky vo vnútri priečka, a nakoniec zatvorte kryt priečka pre batérie.

Ak chcete batérie vybrať, vykonajte činnosti inštalácie v opačnom poradí.

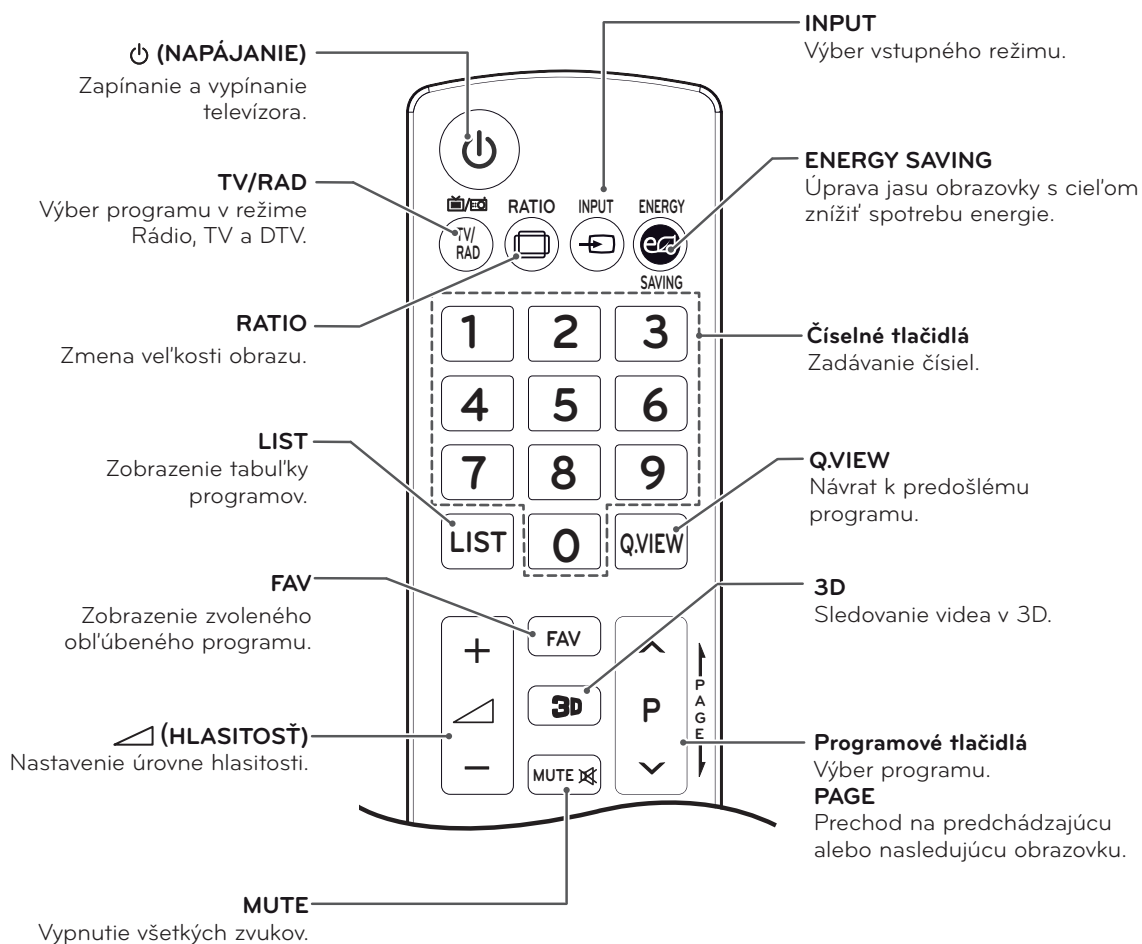


### UPOZORNENIE

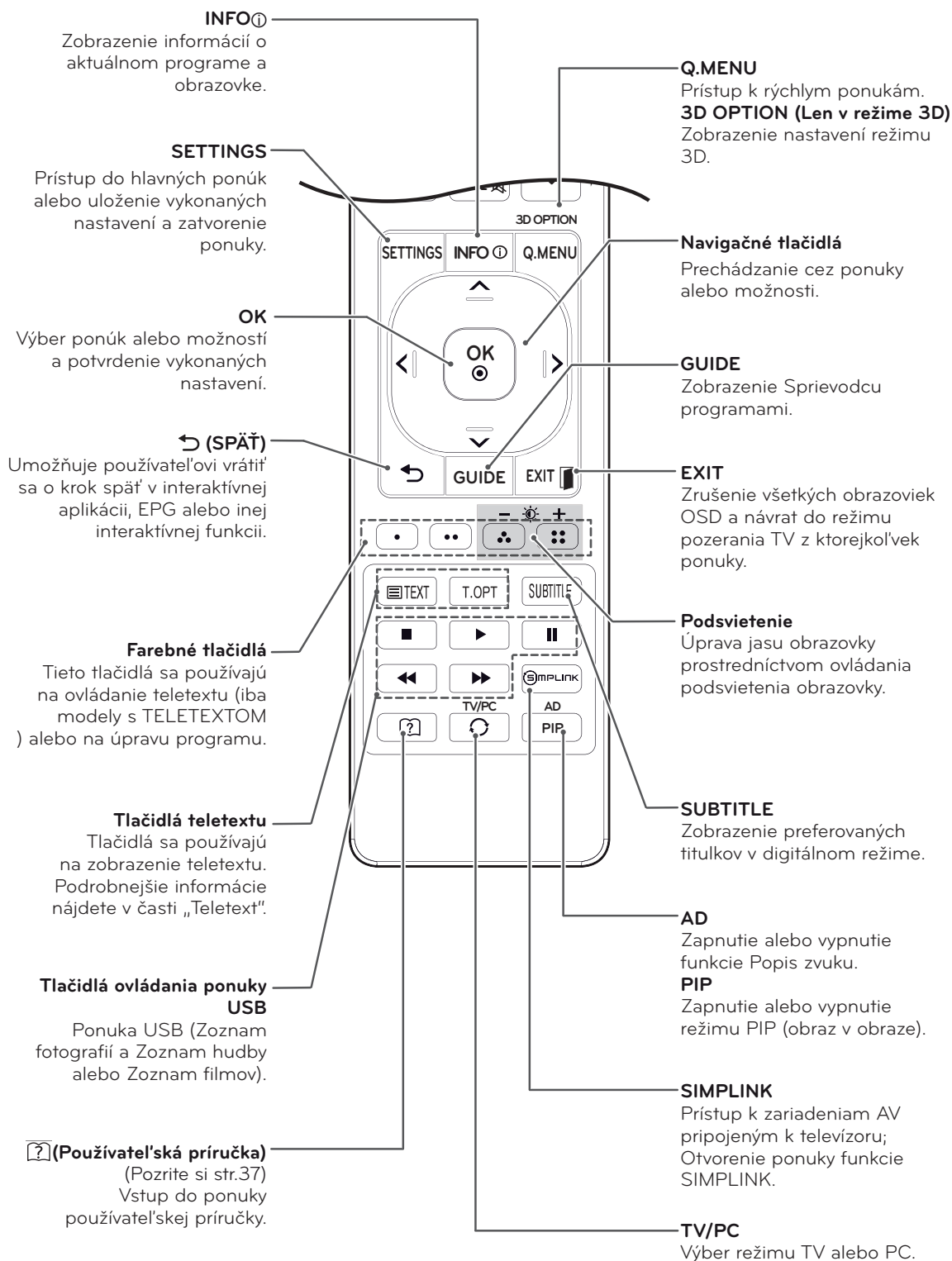
Nepoužívajte naraz staré a nové batérie, pretože by to mohlo poškodiť diaľkový ovládač.



Dbajte na to, aby ste diaľkovým ovládačom mierili na snímač na televízore.







### ! POZNÁMKA

V kanáloch MHEG nie je možné podsvietenie upravovať pomocou žltého a modrého tlačidla.

## TELEVÍZOR LED LCD M2382D M2482D

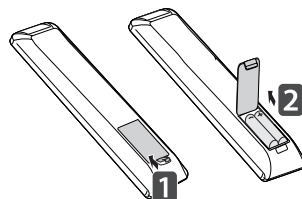
Popisy v tejto príručke vychádzajú z tlačidiel diaľkového ovládača. Pozorne si prečítajte túto príručku a používajte televízor správne. Pri výmene batérií otvorte kryt priečinka pre batérie, vložte batérie (1,5 V, typ AAA), pričom zachovajte správnu polohu pólů  $\oplus$  a  $\ominus$  podľa nálepky vo vnútri priečinka, a nakoniec zatvorte kryt priečinka pre batérie.

Ak chcete batérie vybrať, vykonajte činnosti inštalácie v opačnom poradí.

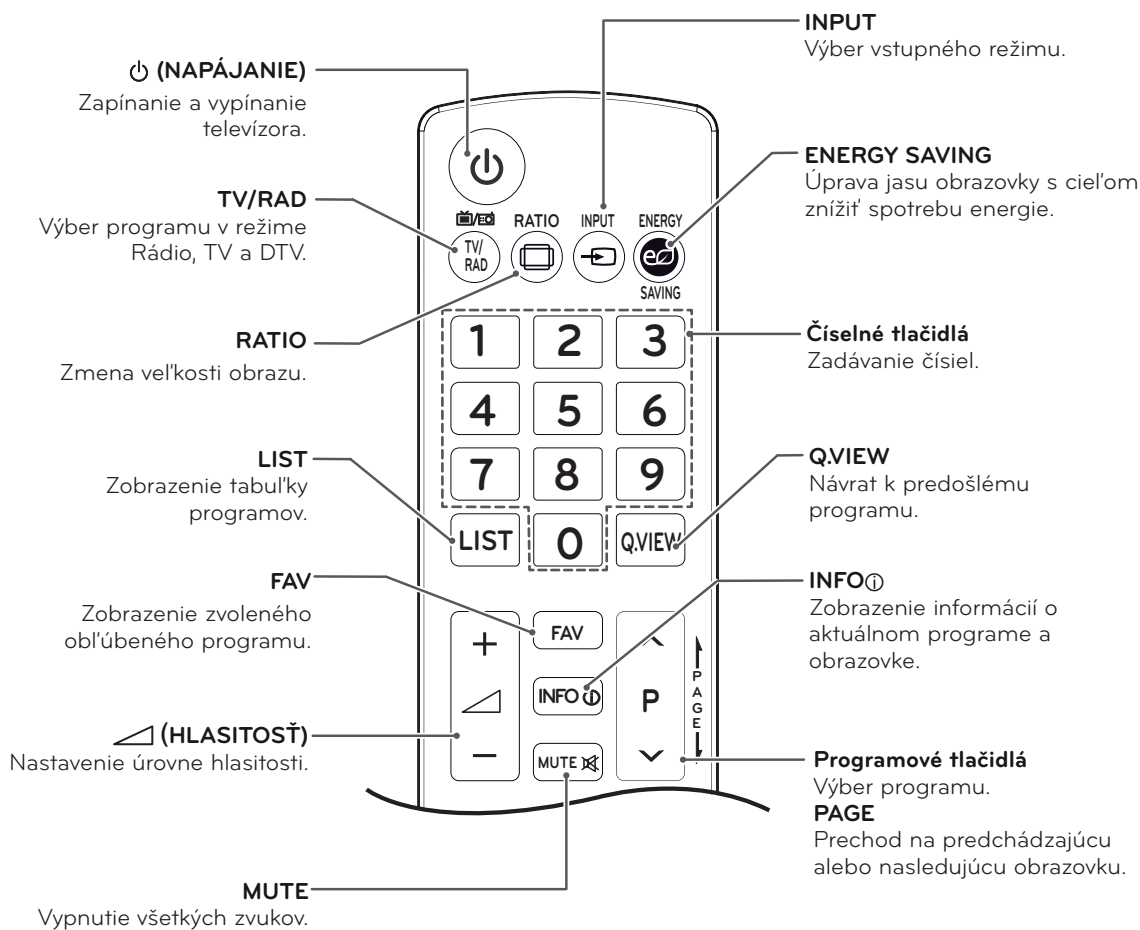


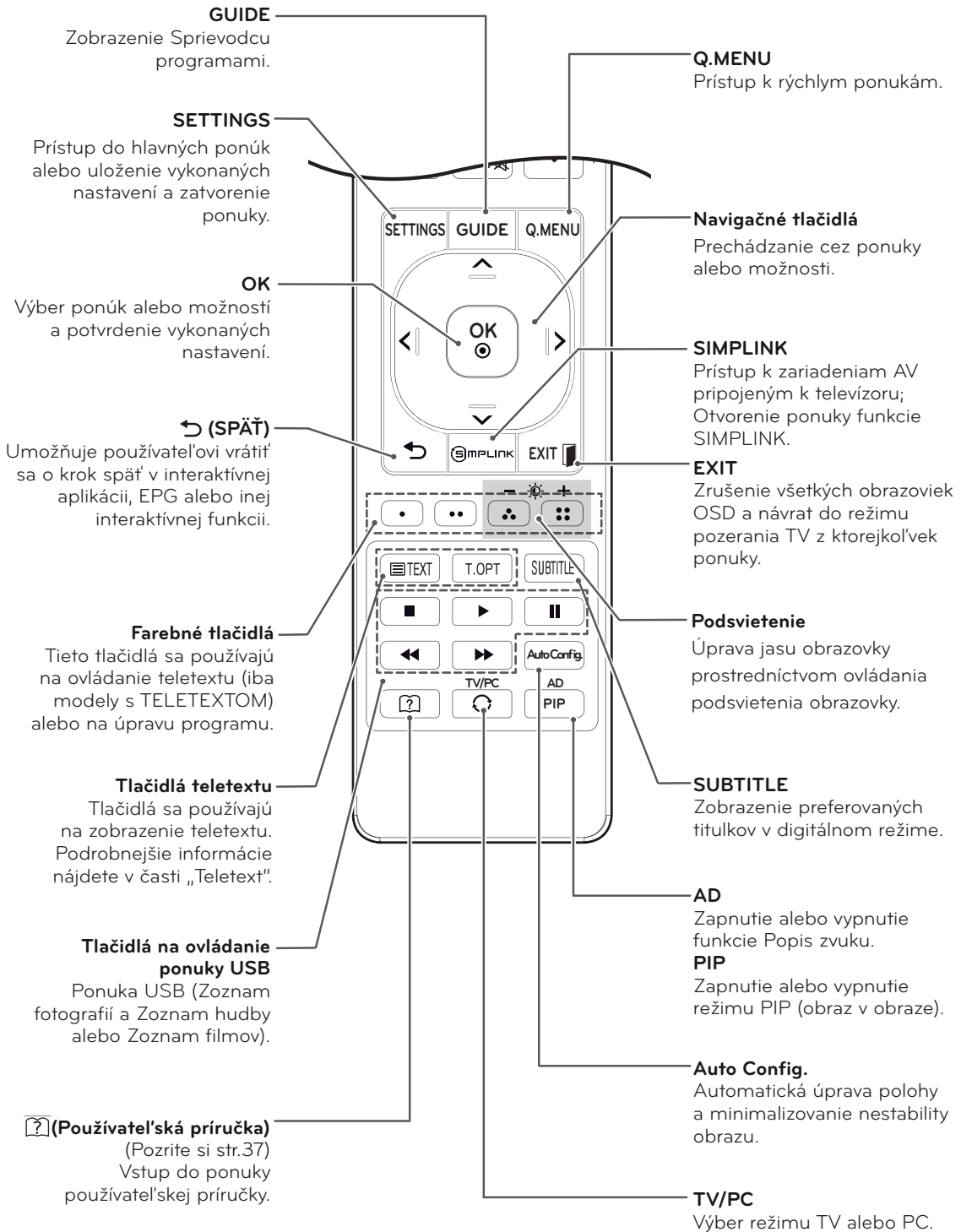
### UPOZORNENIE

Nepoužívajte naraz staré a nové batérie, pretože by to mohlo poškodiť diaľkový ovládač.



Dbajte na to, aby ste diaľkovým ovládačom mierili na snímač na televízore.





### ! POZNÁMKA

V kanáloch MHEG nie je možné podsvietenie upravovať pomocou žltého a modrého tlačidla.

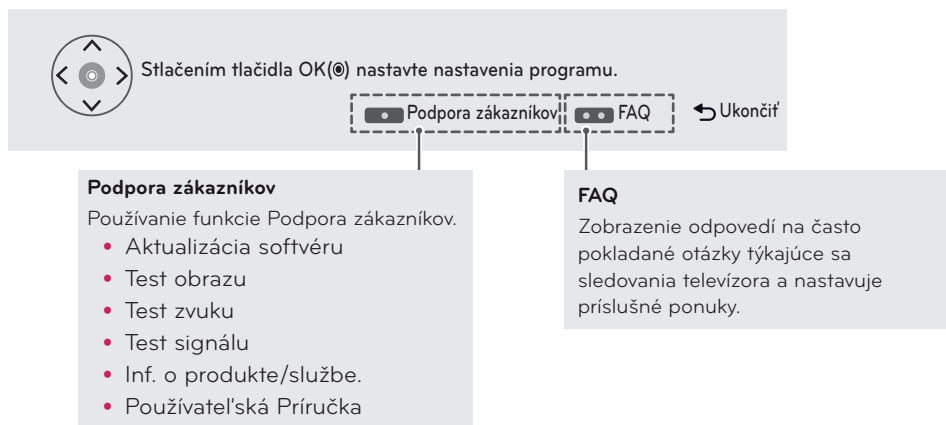
# PRISPÔSOBENIE NASTAVENÍ

## Prístup k hlavným ponukám

- 1 Ak chcete vstúpiť do hlavných ponúk, stlačte tlačidlo **SETTINGS**.
- 2 Pomocou navigačných tlačidiel prejdite na jednu z nasledujúcich ponúk a stlačte tlačidlo **OK**.
- 3 Pomocou navigačných tlačidiel prejdite na požadované nastavenie alebo možnosť a stlačte tlačidlo **OK**.
- 4 Po skončení stlačte tlačidlo **EXIT**.  
Po návrate do predchádzajúcej ponuky stlačte tlačidlo ↶(SPÄŤ).



- Stlačením **červeného** tlačidla otvoríte ponuku **Podpora zákazníkov**.
- Stlačením **zeleného tlačidla** otvoríte ponuku **FAQ**.



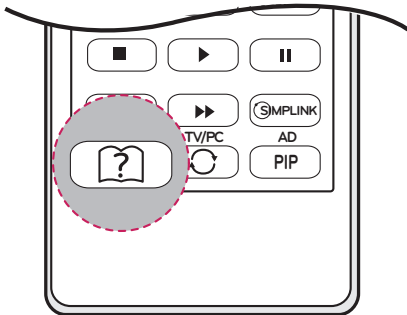
# POUŽÍVANIE POUŽÍVATEĽSKEJ PRÍRUČKY


## Vstup do ponuky používateľskej príručky.

### Používanie ponuky televízora

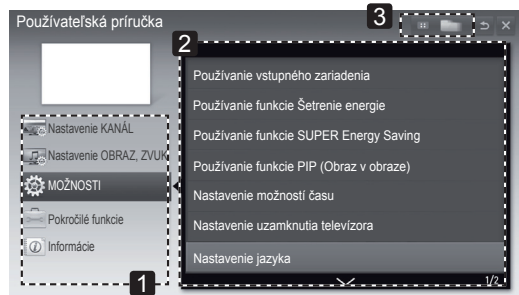
- 1 Ak chcete vstúpiť do hlavných ponúk, stlačte tlačidlo **SETTINGS**.
- 2 Stlačením červeného tlačidla otvorte ponuku **Podpora zákazníkov**.
- 3 Pomocou navigačných tlačidiel prejdite na položku **Používateľská Príručka** a stlačte tlačidlo **OK**.
- 4 Pomocou navigačných tlačidiel prejdite na požadovanú možnosť a stlačte tlačidlo **OK**.
- 5 Po skončení stlačte tlačidlo **EXIT**.  
Po návrate do predchádzajúcej ponuky stlačte tlačidlo ↶(SPÄŤ).

### Používanie diaľkového ovládania

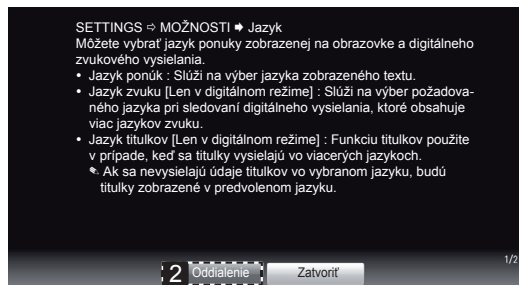
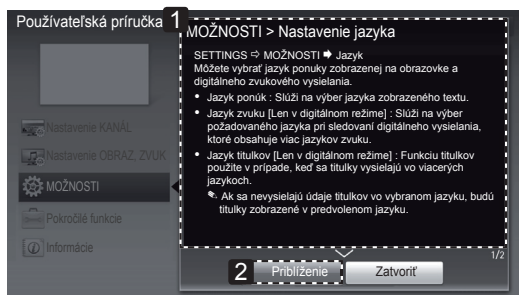


- 1 Stlačením tlačidla  (**Používateľská Príručka**) otvorte **Používateľská Príručka**.
- 2 Pomocou navigačných tlačidiel prejdite na požadovanú možnosť a stlačte tlačidlo **OK**.
- 3 Po skončení stlačte tlačidlo **EXIT**.  
Po návrate do predchádzajúcej ponuky stlačte tlačidlo ↶(SPÄŤ).

- Nákres sa môže líšiť od vášho televízora.



- 1 Umožňuje vybrať požadovanú kategóriu.
- 2 Umožňuje vybrať požadovanú položku.  
Na prechádzanie medzi stranami môžete použiť tlačidlá **^/∨**.
- 3 Umožňuje prehľadávať popisy požadovaných funkcií v indexe.



- 1 Zobrazuje popis vybratej ponuky.  
Na prechádzanie medzi stranami môžete použiť tlačidlá **^/∨**.
- 2 Približuje alebo vzdal'uje obsah zobrazený na obrazovke.

# 3D ZOBRAZOVANIE (IBA TELEVÍZOR CINEMA 3D)

## 3D technológia

Tento televízor dokáže zobrazovať obraz v režime 3D prostredníctvom 3D vysielania alebo po pripojení televízora ku kompatibilnému zariadeniu, napríklad prehrávaču diskov Blu-ray 3D. Pre sledovanie obrazu vo formáte 3D si divák musí nasadiť kompatibilné 3D okuliare.



### POZNÁMKA

- Po zapnutí sa televízor môže niekoľko sekúnd kalibrovať.
- Keď sledujete digitálnu televíziu v režime 3D zobrazovania, výstupné signály televízora nie je možné prenášať cez kábel SCART.
- Ak nastavíte režim 3D na možnosť Zap. počas plánovaného nahrávania z digitálnej televízie, výstupné signály z televízora nemožno prenášať cez kábel SCART a nahrávanie nemožno vykonať.
- Ak sa v budúcnosti zmení štandard televízneho vysielania vo formáte 3D a tento televízor ho nebude podporovať, bude potrebné zakúpiť samostatné zariadenie, ako napr. koncový prijímač set-top box.

# ÚDRŽBA

## Čistenie televízora

Pravidelným čistením televízora dosiahnete najlepší výkon a predĺžite životnosť produktu.



### UPOZORNENIE

- Najprv vypnite napájanie a odpojte napájací kábel a všetky ostatné káble.
- Ak sa televízor dlhší čas nepoužíva, odpojte napájací kábel zo zásuvky, aby ste predišli prípadnému poškodeniu bleskom alebo prepätím.

## Obrazovka a rám

Na odstránenie prachu z povrchu používajte suchú a jemnú tkaninu.

Na odstránenie hrubších nečistôt z povrchu používajte jemnú tkaninu namočenú vo vode alebo rozriedenom jemnom čistiacom prostriedku. Potom povrch ihneď utrite čistou a suchou tkaninou.



### UPOZORNENIE

- Povrch nestláčajte, netrite ani naň neudierajte nechtami alebo ostrými predmetmi, pretože to môže spôsobiť škrabance na obrazovke a deformáciu obrazu.
- Nepoužívajte žiadne chemikálie, ako napr. vosky, benzén, alkohol, riedidlá, insekticídy, osviežovače vzduchu alebo mazivá, pretože takéto látky môžu poškodiť povrchovú úpravu obrazovky a spôsobiť odfarbenie.

## Skrinka a stojan

Na odstránenie prachu zo skrinky používajte suchú a jemnú tkaninu.

Na odstránenie hrubších nečistôt z povrchu skrinky používajte jemnú tkaninu namočenú vo vode alebo vo vode obsahujúcej malé množstvo jemného čistiaceho prostriedku.



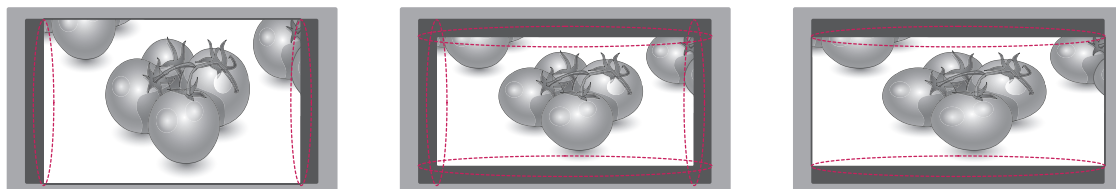
### UPOZORNENIE

- Nestriekajte na povrch tekutiny. Ak sa do televízora dostane voda, môže to spôsobiť požiar, zásah elektrickým prúdom alebo poruchu.
- Nepoužívajte žiadne chemikálie, pretože by mohli poškodiť povrch.

## Napájací kábel

Pravidelne odstraňujte z napájacieho kábla nahromadený prach alebo špinu.

## Predchádzanie „vypáleniu obrazu“ alebo „retencii obrazu“ na televíznej obrazovke



- Ak je na obrazovke televízora dlhý čas zobrazený statický obraz, zanechá na obrazovke trvalú stopu a trvalo obrazovku poškodí. Ide o „vypálenie obrazu“ alebo „retenciu obrazu“ a na tento jav sa nevzťahuje záruka.
- Ak je pomer strán televízora nastavený dlhý čas na 4:3, v orámovanej oblasti obrazovky môže dôjsť k vypáleniu obrazu.
- Vyhýbajte sa dlhodobému zobrazovaniu statického obrazu na obrazovke (2 alebo viac hodín pre televízor LCD), aby ste predišli vypáleniu obrazu.



# RIEŠENIE PROBLÉMOV

## Všeobecné


Problém	Riešenie
Nemožno ovládať televízor pomocou diaľkového ovládača.	<ul style="list-style-type: none"> <li>• Skontrolujte snímač diaľkového ovládača na produkte a skúste znova.</li> <li>• Skontrolujte, či nie je medzi produktom a diaľkovým ovládačom nejaká prekážka.</li> <li>• Skontrolujte, či batérie stále fungujú a či sú správne uložené (⊕ na ⊕, ⊖ na ⊖).</li> </ul>
Žiadny obraz ani zvuk.	<ul style="list-style-type: none"> <li>• Skontrolujte, či je produkt zapnutý.</li> <li>• Skontrolujte, či je napájací kábel zapojený do zásuvky.</li> <li>• Skontrolujte, či je zásuvka v poriadku tým, že k nej pripojíte iné produkty.</li> </ul>
Televízor sa náhle vypne.	<ul style="list-style-type: none"> <li>• Skontrolujte nastavenia kontroly napájania. Mohlo dôjsť k výpadku elektrického prúdu.</li> <li>• Skontrolujte, či nie je v nastaveniach ponuky Čas nastavená funkcia automatického spánku.</li> <li>• Ak je televízor zapnutý, ale neprijíma žiadny signál, televízor sa po 15 minútach automaticky vypne.</li> </ul>

## Používanie režimu 3D

Problém	Riešenie
Ak vidíte vírivý vzor podobný oleju, kým je televízor vypnutý.	Tento efekt spôsobuje rušenie externého svetla vo vzduchovej vrstve medzi povrchom LCD a 3D filtrom. Keď znovu zapnete napájanie, vzor sa stane prakticky neviditeľným.
Ak nepoužívate okuliare dodané s televízorom.	Keď sledujete 3D obraz na tomto televízore, je veľmi dôležité používať okuliare, ktoré boli s ním dodané. Okuliare sú navrhnuté tak, aby opticky kompenzovali 3D filter umiestnený na povrchu televízora. Ak používate okuliare od iného výrobcu, 3D obraz sa na televízore nemusí zobrazovať správne.
Ak sledujete 3D obraz mimo optimálneho pozorovacieho uhla alebo v nadmernej vzdialenosti.	Optimálny pozorovací uhol tohto televízora je v rozsahu 12°; optimálna vzdialenosť pri sledovaní je od 50 cm do 150 cm od televízora. Ak 3D obraz sledujete mimo optimálneho pozorovacieho uhla alebo vzdialenosti, obrazy sa môžu prekrývať alebo sa v 3D nemusia zobrazovať správne.

### Poznámky k zobrazovaniu 3D obrazu prostredníctvom 3D digitálneho vysielania

\*V režime analógovej televízie 3D zobrazovanie nefunguje.

Problém	Riešenie
Pri prepínaní zobrazenia 2D obrazu na zobrazenie 3D obrazu pomocou tlačidla 3D na diaľkovom ovládaní sa môže zobrazit' prekrývajúci sa obraz.	<ul style="list-style-type: none"> <li>• Režim 3D zobrazovania vypnite tlačidlom 3D.</li> <li>• Režim 3D zobrazovania sa automaticky vypne pri zmene kanálu.</li> </ul>
Ak je obrazovka pri zmene kanálu rozdelená na pravú a ľavú časť alebo na hornú a dolnú časť	Tento kanál podporuje režim 3D zobrazovania. Stlačením tlačidla 3D na diaľkovom ovládaní vyberte typ 3D zobrazovania zobrazený na obrazovke.
	
Ak vám sledovanie 3D obrazov dráždi oči alebo obrazovka vyzerať rozmazane.	Vyberte možnosť Ľavý/pravý alebo Pravý/ľavý podľa toho, s ktorým nastavením sa vám 3D obraz zdá byť kvalitnejší.

# TECHNICKÉ PARAMETRE

DM2382D

Panel	Typ obrazovky	584,2 mm (23-palcový) širokouhlý panel IPS (technológia In-Plane Switching). Viditeľná uhlopriečka: 584,2 mm
	Rozstup bodov	0,265 mm (H) x 0,265 mm (V)
Videosignál	Max. rozlíšenie	1920 x 1080 pri 60 Hz
	Odporúčané rozlíšenie	1920 x 1080 pri 60 Hz
	Horizontálna frekvencia	30 kHz až 83 kHz
	Vertikálna frekvencia	56 Hz až 75 Hz
	Typ synchronizácie	Samostatná synchronizácia, digitálna
Vstupný konektor		TV, analógový D-Sub, SCART, zvukový vstup z PC, komponentný, CVBS, HDMI*2, USB
Napájanie	Menovité napätie	19 V --- 2,0 A
	Spotreba energie	Režim zapnutia: 35 W (typ.) Režim vypnutia ≤ 0,5 W
Sieťový adaptér AC/DC		Výrobca: LITE-ON, model PA-1650-64 Výrobca: LG Innotek, model PSAB-L101A
Nakláňanie	Rozsah naklonenia	-5 až 20°
Rozmery (šírka x hĺbka x výška) Hmotnosť		Vrátane stojana 547 mm x 176,3 mm x 417,2 mm 4,6 kg
		Bez stojana 547 mm x 59 mm x 336,3 mm 4,0 kg
Okolité podmienky	Prevádzková teplota	10 °C až 35 °C
	Prevádzková vlhkosť	20 % až 80 %
	Teplota pri skladovaní Vlhkosť pri skladovaní	-10 °C až 60 °C 5 % až 90 %

Technické parametre produktu uvedené vyššie sa môžu zmeniť bez predchádzajúceho upozornenia v dôsledku inovácie funkcií produktu.

## M2382D

Panel	Typ obrazovky	584,2 mm (23-palcový) širokouhlý panel IPS (technológia In-Plane Switching). Viditeľná uhlopriečka: 584,2 mm
	Rozstup bodov	0,265 mm (H) x 0,265 mm (V)
Videosignál	Max. rozlíšenie	1920 x 1080 pri 60 Hz
	Odporúčané rozlíšenie	1920 x 1080 pri 60 Hz
	Horizontálna frekvencia	30 kHz až 83 kHz
	Vertikálna frekvencia	56 Hz až 75 Hz
	Typ synchronizácie	Samostatná synchronizácia, digitálna
Vstupný konektor		TV, analógový D-Sub, SCART, zvukový vstup z PC, komponentný, CVBS, HDMI*2, USB
Napájanie	Menovité napätie	19 V --- 2,0 A
	Spotreba energie	Režim zapnutia: 35 W (typ.) Režim vypnutia ≤ 0,5 W
Sieťový adaptér AC/DC		Výrobca: LITE-ON, model PA-1650-64 Výrobca: LG Innotek, model PSAB-L101A
Nakláňanie	Rozsah naklonenia	-5 až 20°
Rozmery (šírka x hĺbka x výška) Hmotnosť	Vrátane stojana	
	547 mm x 176,3 mm x 417,2 mm 4,7 kg	
	Bez stojana	
	547 mm x 59 mm x 336,3 mm 4,1 kg	
Okolité podmienky	Prevádzková teplota	10 °C až 35 °C
	Prevádzková vlhkosť	20 % až 80 %
	Teplota pri skladovaní Vlhkosť pri skladovaní	-10 °C až 60 °C 5 % až 90 %

Technické parametre produktu uvedené vyššie sa môžu zmeniť bez predchádzajúceho upozornenia v dôsledku inovácie funkcií produktu.

## M2482D

Panel	Typ obrazovky	609,7 mm (24 -palcový) širokouhľý panel LED (dióda vyžarujúca svetlo) LCD (Liquid Crystal Display). Viditeľná uhlopriečka: 609,7 mm
	Rozstup bodov	0,276 mm (H) x 0,276 mm (V)
Videosignál	Max. rozlíšenie	1920 x 1080 pri 60 Hz
	Odporúčané rozlíšenie	1920 x 1080 pri 60 Hz
	Horizontálna frekvencia	30 kHz až 83 kHz
	Vertikálna frekvencia	56 Hz až 75 Hz
	Typ synchronizácie	Samostatná synchronizácia, digitálna
Vstupný konektor		TV, analógový D-Sub, SCART, zvukový vstup z PC, komponentný, CVBS, HDMI*2, USB
Napájanie	Menovité napätie	19 V --- 2,0 A
	Spotreba energie	Režim zapnutia: 30 W (typ.) Režim vypnutia ≤ 0,5 W
Sieťový adaptér AC/DC		Výrobca: LITE-ON, model PA-1650-64 Výrobca: LG Innotek, model PSAB-L101A
Nakláňanie	Rozsah naklonenia	-5 až 20°
Rozmery (šírka x hĺbka x výška) Hmotnosť	Vrátane stojana	
	569,2 mm x 176,3 mm x 429,3 mm 4,2 kg	
	Bez stojana	
	569,2 mm x 59,5 mm x 348,85 mm 3,6 kg	
Okolité podmienky	Prevádzková teplota	10 °C až 35 °C
	Prevádzková vlhkosť	20 % až 80 %
	Teplota pri skladovaní	-10 °C až 60 °C
	Vlhkosť pri skladovaní	5 % až 90 %

Technické parametre produktu uvedené vyššie sa môžu zmeniť bez predchádzajúceho upozornenia v dôsledku inovácie funkcií produktu.

## Podporovaný režim RGB (PC)/HDMI (PC)

Rozlíšenie	Horizontálna frekvencia (kHz)	Vertikálna frekvencia (Hz)
720 x 400	31,468	70,080
640 x 480	31,469	59,940
640 x 480	37,500	75,000
800 x 600	37,879	60,317
800 x 600	46,875	75,000
1024 x 768	48,363	60,004
1024 x 768	60,023	75,029
1152 x 864	67,500	75,000
1280 x 720	45,000	60,000
1280 x 800	49,702	59,810
1280 x 1024	63,981	60,020
1280 x 1024	79,976	75,025
1400 x 1050	65,317	59,978
1440 x 900	55,935	59,887
1600 x 900	60,000	60,000
1680 x 1050	64,674	59,883
1680 x 1050	65,290	59,954
1920 x 1080	67,500	60,000

## Podporovaný komponentný režim

Rozlíšenie	Horizontálna frekvencia (kHz)	Vertikálna frekvencia (Hz)
720 x 480	15,730	59,940
720 x 480	15,750	60,000
720 x 576	15,625	50,000
720 x 480	31,470	59,940
720 x 480	31,500	60,000
720 x 576	31,250	50,000
1280 x 720	44,960	59,940
1280 x 720	45,000	60,000
1280 x 720	37,500	50,000
1920 x 1080	33,720	59,940
1920 x 1080	33,750	60,000
1920 x 1080	28,125	50,000
1920 x 1080	56,250	50,000
1920 x 1080	67,432	59,940
1920 x 1080	67,500	60,000

## Podporovaný režim HDMI (DTV)

Rozlíšenie	Horizontálna frekvencia (kHz)	Vertikálna frekvencia (Hz)
720 x 480	31,469 31,500	59,940 60,000
720 x 576	31,250	50,000
1280 x 720	37,500	50,000
1280 x 720	44,960 45,000	59,940 60,000
1920 x 1080	33,720 33,750	59,940 60,000
1920 x 1080	28,125	50,000
1920 x 1080	27,000	24,000
1920 x 1080	33,750	30,000
1920 x 1080	56,250	50,000
1920 x 1080	67,430 67,500	59,940 60,000

## Informácie o pripájaní ku komponentnému portu

Komponentné konektory televízora	Y	P <sub>B</sub>	P <sub>R</sub>
----------------------------------	---	----------------	----------------

Výstupné porty videa na prehrávači diskov DVD	Y	P <sub>B</sub>	P <sub>R</sub>
	Y	B-Y	R-Y
	Y	C <sub>b</sub>	C <sub>r</sub>
	Y	P <sub>b</sub>	P <sub>r</sub>

**POZNÁMKA**

- Vyhýbajte sa dlhodobému zobrazovaniu statického obrazu na obrazovke monitora. Fixný obraz sa môže stať trvale vypáleným na obrazovke. Ak je to možné, používajte šetrič obrazovky.
- Pri niektorých rozlíšeniach, zvislom monoskope, kontraste alebo jase sa môže v režime PC vyskytnúť šum. Potom zmeňte PC režim na iné rozlíšenie alebo zmeňte obnovovací kmitočet na iný kmitočet, prípadne nastavujte v ponuke jas a kontrast, až kým nedosiahnete čistý obraz. Ak sa obnovovací kmitočet grafickej karty PC nedá zmeniť, zmeňte grafickú kartu PC alebo konzultujte problém s výrobcom grafickej karty PC.
- Priebehy synchronizačného vstupného signálu pre horizontálne a vertikálne frekvencie sú samostatné.
- Pripojte signálový kábel z výstupného portu TV počítača k portu RGB (PC) televízora alebo signálový kábel z výstupného portu HDMI počítača k portu HDMI/DVI IN televízora.
- Pripojte zvukový kábel z PC k zvukovému vstupu na televízore. (Zvukové káble nie sú súčasťou televízora).
- Ak používate zvukovú kartu, nastavte zvuk počítača podľa potreby.
- Ak grafická karta počítača nepodporuje súčasne analógový a digitálny výstup RGB, obraz z počítača na obrazovke televízora zobrazíte pripojením kábla iba do jedného portu – RGB alebo HDMI IN.
- Ak grafická karta počítača podporuje súčasne analógový a digitálny výstup RGB, nastavte televízor na režim RGB alebo HDMI. (TV druhý režim automaticky nastaví na možnosť Plug and Play.)
- Ak použijete kábel HDMI na DVI, v závislosti od grafickej karty režim DOS nemusí fungovať.
- Ak používate príliš dlhý kábel typu RGB-PC, na obrazovke sa môže zobrazit' rušenie. Odporúčame použiť kábel kratší ako 5 m. Dosiahnete tak najlepšiu kvalitu obrazu.

Podporovaný formát vstupu 3D videa. (Iba televízor Cinema 3D)

	Signál	Rozlíšenie	Horizontálna frekvencia (kHz)	Vertikálna frekvencia (Hz)	Zobraziteľný 3D video formát
HDMI	720p	1280 x 720	89,9 90	59,94 60	Zhust'ovanie snímok
			45	60	Vedľa seba (polovice), Hore a dole
	1080i	1920 x 1080	33,7	60	Vedľa seba (polovice), Hore a dole
	1080p	1920 x 1080	53,95 54	23,98 24	Zhust'ovanie snímok
			67,5	60	Vedľa seba, Hore a dole, Sekvenčné zobrazovanie snímky
			27	24	Vedľa seba (polovice), Hore a dole
		33,7	30	Vedľa seba (polovice), Hore a dole	
RGB	1080p	1920 x 1080	67,5	60	Vedľa seba, Hore a dole
USB	1080p	1920 x 1080	33,75	30	Vedľa seba, Hore a dole, MPO (Foto)
	Signál				Zobraziteľný 3D video formát
DTV	720p, 1080i				Vedľa seba, Hore a dole







### POZNÁMKA

- Ak sa vstup HDMI prijíma vo formáte HDMI 3D, snímky sa automaticky konvertujú do režimu 3D.
- Režim **2D → 3D** je na sledovanie dostupný pre všetky signály.
- Ak zmeníte režim **2D → 3D**, ľavý a pravý okraj obrazovky sa oreže.
- Ak vyberiete možnosť HDMI 3D, automaticky sa povolí 3D režim, čo môže spôsobiť oneskorenie pri zapínaní obrazovky.
- Pri niektorých súboroch s 3D obsahom sa v prípade konverzie 3D súboru na 2D môže ľavý a pravý okraj obrazovky orezať.

## KÓD IR (VZŤAHUJE SA IBA NA MODEL B2B, KTORÝ SA POUŽÍVA NA MIESTACH, AKO SÚ HOTELY)

- Táto funkcia nie je dostupná pre všetky modely.

Kód (Hexadecimálne)	Funkcia	Poznámka
08	 (NAPÁJANIE)	TLAČIDLO DIAL'KOVÉHO OVLÁDANIA (Zapnúť/ Vypnúť napájanie)
95	Energy Saving (  )	TLAČIDLO DIAL'KOVÉHO OVLÁDANIA
79	Ratio	TLAČIDLO DIAL'KOVÉHO OVLÁDANIA
0B	Input	TLAČIDLO DIAL'KOVÉHO OVLÁDANIA
F0	TV/RAD	TLAČIDLO DIAL'KOVÉHO OVLÁDANIA
10 až 19	Číselné tlačidlá 0 až 9	TLAČIDLO DIAL'KOVÉHO OVLÁDANIA
53	LIST	TLAČIDLO DIAL'KOVÉHO OVLÁDANIA
1A	Q.VIEW	TLAČIDLO DIAL'KOVÉHO OVLÁDANIA
02	 (+)	TLAČIDLO DIAL'KOVÉHO OVLÁDANIA
03	 (-)	TLAČIDLO DIAL'KOVÉHO OVLÁDANIA
00	P (  )	TLAČIDLO DIAL'KOVÉHO OVLÁDANIA
01	P (  )	TLAČIDLO DIAL'KOVÉHO OVLÁDANIA
1E	FAV	TLAČIDLO DIAL'KOVÉHO OVLÁDANIA
AA	INFO	TLAČIDLO DIAL'KOVÉHO OVLÁDANIA
09	Mute	TLAČIDLO DIAL'KOVÉHO OVLÁDANIA
43	Menu	TLAČIDLO DIAL'KOVÉHO OVLÁDANIA
A9	Guide	TLAČIDLO DIAL'KOVÉHO OVLÁDANIA
7E	Simplink (iba LM1)	TLAČIDLO DIAL'KOVÉHO OVLÁDANIA
45	Q.MENU	TLAČIDLO DIAL'KOVÉHO OVLÁDANIA
44	OK(  )	TLAČIDLO DIAL'KOVÉHO OVLÁDANIA
28	SPÄŤ	TLAČIDLO DIAL'KOVÉHO OVLÁDANIA
5B	EXIT	TLAČIDLO DIAL'KOVÉHO OVLÁDANIA
72	Červené tlačidlo	TLAČIDLO DIAL'KOVÉHO OVLÁDANIA
71	Zelené tlačidlo	TLAČIDLO DIAL'KOVÉHO OVLÁDANIA
63	Žlté tlačidlo (Jas -)	TLAČIDLO DIAL'KOVÉHO OVLÁDANIA
61	Modré tlačidlo (výber L/R, jas +)	TLAČIDLO DIAL'KOVÉHO OVLÁDANIA
20	Text	TLAČIDLO DIAL'KOVÉHO OVLÁDANIA
B1		TLAČIDLO DIAL'KOVÉHO OVLÁDANIA
B0		TLAČIDLO DIAL'KOVÉHO OVLÁDANIA
BA		TLAČIDLO DIAL'KOVÉHO OVLÁDANIA
8F		TLAČIDLO DIAL'KOVÉHO OVLÁDANIA
8E		TLAČIDLO DIAL'KOVÉHO OVLÁDANIA
60	PIP (AD)	TLAČIDLO DIAL'KOVÉHO OVLÁDANIA
99	AutoConfig	TLAČIDLO DIAL'KOVÉHO OVLÁDANIA
39	Subtitle	TLAČIDLO DIAL'KOVÉHO OVLÁDANIA
21	T.OPT	TLAČIDLO DIAL'KOVÉHO OVLÁDANIA
50	TV/PC	TLAČIDLO DIAL'KOVÉHO OVLÁDANIA
40	Nahor (  )	TLAČIDLO DIAL'KOVÉHO OVLÁDANIA
41	Nadol (  )	TLAČIDLO DIAL'KOVÉHO OVLÁDANIA
07	Dol'ava (<)	TLAČIDLO DIAL'KOVÉHO OVLÁDANIA
06	Doprava (>)	TLAČIDLO DIAL'KOVÉHO OVLÁDANIA



## Len 3D model

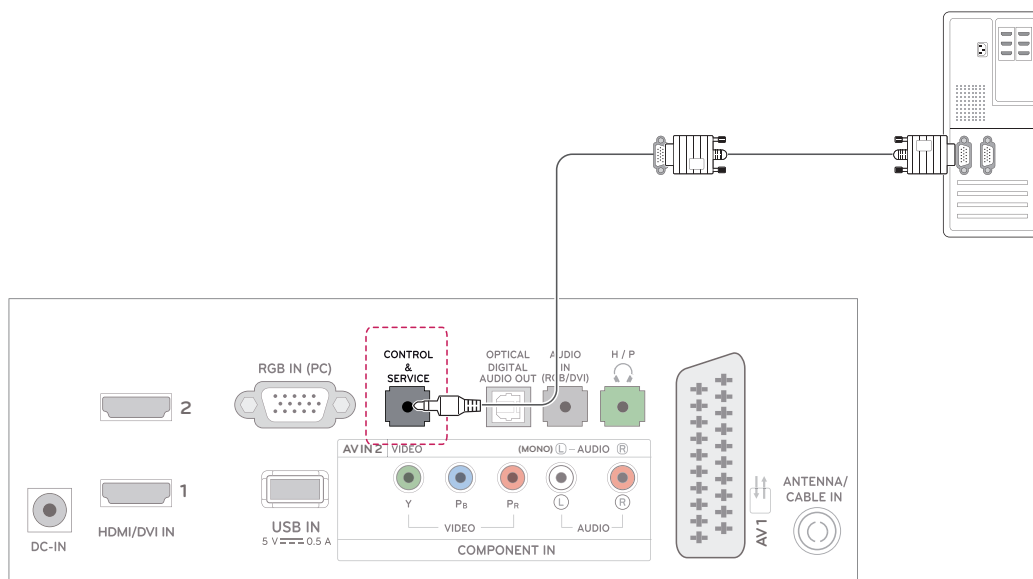
Kód (Hexadecimálne)	Funkcia	Poznámka
DC	3D	TLAČIDLO DIAĽKOVÉHO OVLÁDANIA
45	Q.MENU (3D NASTAVENIE)	TLAČIDLO DIAĽKOVÉHO OVLÁDANIA

# NASTAVENIE EXTERNÉHO OVLÁDACIEHO ZARIADENIA (VZŤAHUJE SA IBA NA MODEL B2B, KTORÝ SA POUŽÍVA NA MIESTACH, AKO SÚ HOTELY)

## Zapojenie RS-232C

Zapojením vstupného konektora RS-232C do externého ovládacieho zariadenia (ako napr. počítača alebo ovládacieho systému A/V) môžete externe ovládať funkcie monitora.

Sériový port ovládacieho zariadenia zapojte do konektora na kontrolu a servis na zadnom paneli.

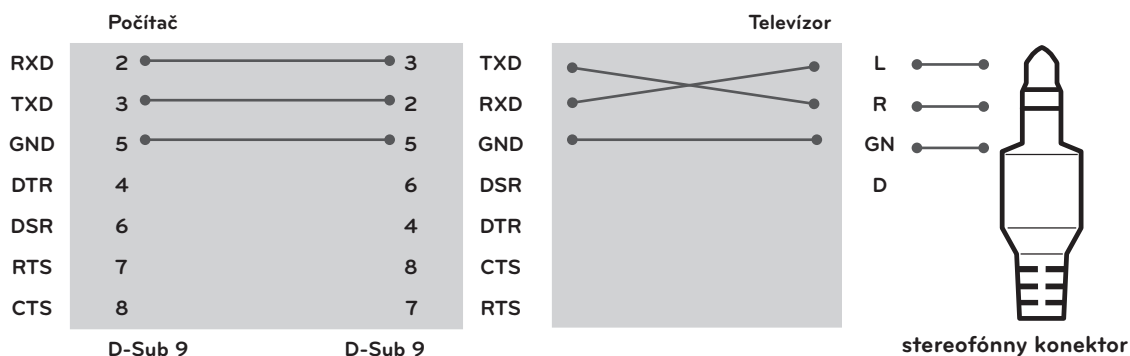


### ! POZNÁMKA

Port RS-232C tohto monitora je určený na použitie s hardvérom a softvérom na ovládanie RS-232C tretej strany. Nižšie uvedené informácie vám pomôžu s programovaním softvéru alebo testovaním funkčnosti pomocou softvéru Telenet. Medzi portom RS-232C a stereofónnym konektorom externého ovládacieho zariadenia musí byť umiestnený konvertor. Pripájacie káble RS-232C a konvertor na prepojenie portu RS-232C so stereofónnym konektorom sa s produktom nedodávajú.

## Konfigurácie RS-232C

3-vodičové zapojenie (neštandardné zapojenie)



### ID televízora

Nastavenie identifikačného čísla televízora. „**Mapovanie skutočných dát**“ naPozrite si str.57

- 1 Ak chcete vstúpiť do hlavných ponúk, stlačte tlačidlo **SETTINGS**.
- 2 Pomocou navigačných tlačidiel prejdite na položku **MOŽNOSTI** a stlačte tlačidlo **OK**.
- 3 Pomocou navigačných tlačidiel prejdite na položku **ID televízora** a stlačte tlačidlo **OK**.
- 4 Prechádzaním dol'ava alebo doprava vyberte požadované identifikačné číslo televízora a vyberte možnosť **Zatvoriť**. Rozsah nastavenia je 1 – 99.
- 5 Po skončení stlačte tlačidlo **EXIT**.  
Po návrate do predchádzajúcej ponuky stlačte tlačidlo **SPÄŤ**.

## Komunikačné parametre

- Prenosová rýchlosť: 9600 bps (UART)
- Dĺžka dát: 8 bitov
- Parita: žiadna
- Bit ukončenia: 1 bit
- Komunikačný kód: kód ASCII
- Použite prekrížený (obrátený) kábel.

## Zoznam príkazov

	COMMAND1	COMMAND2	DATA (Hexadecimálne)
01. Napájanie	k	a	00 až 01
02. Pomer strán	x	c	Pozrite si str.54
03. Vypnúť obrazovku	k	d	00 až 01
04. Vypnúť zvuk	k	e	00 až 01
05. Ovládanie hlasitosti	k	f	00 až 64
06. Kontrast	k	g	00 až 64
07. Jas	k	h	00 až 64
08. Farba	k	i	00 až 64
09. Odtieň	k	j	00 až 64
10. Ostrosť	k	k	00 až 64
11. Výber OSD	k	l	00 až 01
12. Režim zamknutia diaľkového ovládača	k	m	00 až 01
13. Výšky	k	r	00 až 64
14. Basy	k	s	00 až 64
15. Vyváženie	k	t	00 až 64
16. Farebný tón	x	u	00 až 64
17. Šetrenie energie	j	q	00 až 05
18. Automatická konfigurácia	j	u	01
19. Príkaz ladenia	m	a	Pozrite si str.56
20. Pridanie/preskočenie kanála	m	b	00 až 01
21. Tlačidlo	m	c	Kód tlačidla
22. Podsvietenie	m	g	00 až 64
23. Voľba vstupu (hlavný)	x	b	Pozrite si str.57
24. 3D	x	t	Pozrite si str.58
25. Rozšírené 3D	x	v	Pozrite si str.58

- Poznámka: počas prevádzky zariadenia USB, napr. DivX alebo EMF, budú všetky príkazy okrem príkazov Napájanie (ka) a Tlačidlo (mc) ignorované a obslužené ako NG.

## Protokol prenosu/prijímania

### Prenos

**[Command1][Command2][ ][Set ID][ ][Data][Cr]**

[Command 1]: Prvý príkaz na ovládanie televízora (j, k, m alebo x)

[Command 2]: Druhý príkaz na ovládanie televízora.

[Set ID]: Môžete nastaviť identifikačné číslo (ID) televízora na výber požadovaného identifikačného čísla v ponuke možností. Rozsah nastavenia je 1 až 99. Ak je vybrané ID televízora „0“, ovláda sa každý pripojený monitor. ID televízora je v ponuke zobrazované ako dekadické číslo (1 až 99). V prenosovom protokole je však uvádzané v hexadecimálnom tvare (0x0 až 0x63).

\* [DATA]: Slúži na prenos dát príkazu.

Prenos dát „FF“ slúži na prečítanie stavu príkazu.

\* [Cr]: Nový riadok

Kód ASCII '0x0D'

\* [ ]: Kód ASCII 'medzera (0x20)'

### Potvrdenie OK

**[Command2][ ][Set ID][ ][OK][Data][x]**

Monitor prenáša potvrdenie ACK (acknowledgement) na základe tohto formátu pri prijímaní normálnych dát. Ak sa súčasne čítajú dáta, indikuje aktuálne dáta o stave. Ak sa dáta zapisujú, vráti dáta počítača.

### Potvrdenie chyby

**[Command2][ ][Set ID][ ][NG][Data][x]**

\* Monitor prenáša potvrdenie ACK (acknowledgement) na základe tohto formátu pri prijímaní abnormálnych dát z nerealizovateľných funkcií alebo komunikačných chýb. Dáta 00: Nepovolený kód

## 54 NASTAVENIE EXTERNÉHO OVLÁDACIEHO ZARIADENIA (VZŤAHUJE SA IBA NA MODEL B2B, KTORÝ SA POUŽÍVA NA MIESTACH, AKO SÚ HOTELY)

### 01. Napájanie (Príkaz: k a)

Ovládanie napájania monitora.

Prenos  
[k][a][ ][Set ID][ ][Data][Cr]

Data 00: Vypnutie napájania 01: Zapnutie napájania

Acknowledgement  
[a][ ][Set ID][ ][OK/NG][Data][x]

Zobrazenie napájania.

Prenos  
[k][a][ ][Set ID][ ][FF][Cr]

Acknowledgement  
[a][ ][Set ID][ ][OK/NG][Data][x]

Podobne, ak iné funkcie prenášajú dáta '0xFF' založené na tomto formáte, predkladaná spätná väzba potvrdzovacích dát udáva stav každej funkcie.

\* Po zapnutí napájania sa na obrazovke televízora môže zobrazovať potvrdenia OK, potvrdenie chyby, prípadne iné hlásenia.

### 02. Pomer strán (Príkaz: k c) (Vel'kosť hlavného obrazu)

Nastavenie formátu obrazovky. (Hlavný formát obrazu) Formát obrazovky môžete nastaviť aj prostredníctvom ponuky Pomer strán ponuke Q.MENU alebo v ponuke OBRAZ.

Prenos  
[k][c][ ][Set ID][ ][Data][Cr]

Data 01: 4:3  
02 : 16:9  
04: Priblíženie  
06: Pôvodné  
07 : 14:9  
09: Iba skenovanie  
0B: Celá šírka  
10 až 1F: Kino – priblíženie 1 až 16

Acknowledgement  
[c][ ][Set ID][ ][OK/NG][Data][x]

\* Použitím vstupu počítača si zvolíte pomer strán obrazovky 16:9 alebo 4:3.

\* V režime DTV/HDMI (1080i 50 Hz/60 Hz, 720p 50 Hz/60 Hz, 1080p 24 Hz/30 Hz/50 Hz/60 Hz), Komponent (720p, 1080i, 1080p 50 Hz/60 Hz) je dostupná možnosť Iba skenovanie (Len vyhľadávať).

\* Režim Celá šírka je podporovaný iba v režimoch DTV, Analógové a AV.

### 03. Vypnúť obrazovku (Príkaz: k d)

Výber vypnutia/zapnutia obrazovky.

Prenos  
[k][d][ ][Set ID][ ][Data][Cr]

Data 00: Vypnutie obrazovky neaktívne (obraz je zapnutý) Vypnutie obrazu neaktívne  
01: Vypnutie obrazovky aktívne (obraz je vypnutý)  
10: Vypnutie obrazu aktívne

Acknowledgement  
[d][ ][Set ID][ ][OK/NG][Data][x]

\* V prípade, že aktivujete iba vypnutie obrazu, zobrazí sa OSD (On Screen Display). Ak však aktivujete vypnutie obrazovky, OSD sa nezobrazí.

### 04. Vypnutie zvuku (Príkaz: k e)

Ovládanie vypnutia/zapnutia zvuku.

Vypnutie zvuku môžete nastaviť aj tlačidlom MUTE na diaľkovom ovládači.

Prenos  
[k][e][ ][Set ID][ ][Data][Cr]

Data 00: Vypnutie zvuku aktívne (zvuk vypnutý)  
01: Vypnutie zvuku neaktívne (zvuk zapnutý)

Acknowledgement  
[e][ ][Set ID][ ][OK/NG][Data][x]

### 05. Ovládanie hlasitosti (Príkaz: k f)

Nastavenie zvuku.

Zvuk môžete nastaviť aj tlačidlami hlasitosti na diaľkovom ovládači.

Prenos  
[k][f][ ][Set ID][ ][Data][Cr]

Data min.: 00 až Max.: 64

\*Pozrite si časť „Mapovanie skutočných dát“.Pozrite si str.57

Acknowledgement  
[f][ ][Set ID][ ][OK/NG][Data][x]

### 06. Kontrast (Príkaz: k g)

Nastavenie kontrastu obrazovky.

Kontrast môžete nastaviť aj v ponuke OBRAZ.

Prenos  
[k][g][ ][Set ID][ ][Data][Cr]

Data min.: 00 až Max.: 64

\*Pozrite si časť „Mapovanie skutočných dát“.Pozrite si str.57

Acknowledgement  
[g][ ][Set ID][ ][OK/NG][Data][x]

### 07. Jas (Príkaz: k h)

Nastavenie jasu obrazovky.  
Jas môžete nastaviť aj v ponuke OBRAZ.

Prenos

[k][h][ ][Set ID][ ][Data][Cr]

Data min.: 00 až Max.: 64

\*Pozrite si časť „Mapovanie skutočných dát“.Pozrite si str.57

Acknowledgement

[h][ ][Set ID][ ][OK/NG][Data][x]

### 08. Farba (Príkaz: k i)

Nastavenie farby obrazovky. (Okrem režimu PC)  
Farbu môžete nastaviť aj v ponuke OBRAZ.

Prenos

[k][i][ ][Set ID][ ][Data][Cr]

Data min.: 00 až Max.: 64

\*Pozrite si časť „Mapovanie skutočných dát“.Pozrite si str.57

Acknowledgement

[i][ ][Set ID][ ][OK/NG][Data][x]

### 09. Odtieň (Príkaz: k j)

Nastavenie odtieňa obrazovky. (Okrem režimu PC)  
Odtieň môžete nastaviť aj v ponuke OBRAZ.

Prenos

[k][j][ ][Set ID][ ][Data][Cr]

Data min.: 00 až Max.: 64

\*Pozrite si časť „Mapovanie skutočných dát“.Pozrite si str.57

Acknowledgement

[j][ ][Set ID][ ][OK/NG][Data][x]

### 10. Ostrosť (Príkaz: k k)

Nastavenie ostrosti obrazovky.  
Ostrosť môžete nastaviť aj v ponuke OBRAZ.

Prenos

[k][k][ ][Set ID][ ][Data][Cr]

Data min.: 00 až Max.: 64

\*Pozrite si časť „Mapovanie skutočných dát“.Pozrite si str.57

Acknowledgement

[k][ ][Set ID][ ][OK/NG][Data][x]

### 11. Výber OSD (Príkaz: k l)

Vol'ba OSD (On Screen Display) zap./vyp. pri diaľkovom ovládaní.

Prenos

[k][l][ ][Set ID][ ][Data][Cr]

Data 00: Vypnutie OSD 01: Zapnutie OSD

Acknowledgement

[l][ ][Set ID][ ][OK/NG][Data][x]

### 12. Režim zamknutia diaľkového ovládača (Príkaz: k m)

Uzamknutie diaľkového ovládača a ovládacích prvkov predného panela televízora.

Prenos

[k][m][ ][Set ID][ ][Data][Cr]

Data 00: Vypnutie zámky 01: Zapnutie zámky

Acknowledgement

[m][ ][Set ID][ ][OK/NG][Data][x]

\* Tento režim použite, ak nepoužívate diaľkový ovládač. Keď je hlavný prívod prúdu zapnutý/vypnutý, diaľkový ovládač je odblokovaný.

\* Lokálne tlačidlo napájania bude fungovať správne.

### 13. Výšky (Príkaz: k r)

Nastavenie výšok.  
Výšky môžete nastaviť aj v ponuke ZVUK.

Prenos

[k][r][ ][Set ID][ ][Data][Cr]

Data min.: 00 až Max.: 64

\*Pozrite si časť „Mapovanie skutočných dát“.Pozrite si str.57

Acknowledgement

[r][ ][Set ID][ ][OK/NG][Data][x]

### 14. Basy (Príkaz: k s)

Nastavenie basov.  
Basy môžete nastaviť aj v ponuke ZVUK.

Prenos

[k][s][ ][Set ID][ ][Data][Cr]

Data min.: 00 až Max.: 64

\*Pozrite si časť „Mapovanie skutočných dát“.Pozrite si str.57

Acknowledgement

[s][ ][Set ID][ ][OK/NG][Data][x]

**15. Vyváženie (Príkaz: k t)**

Nastavenie vyváženia.

Vyváženie môžete tiež nastavovať v ponuke ZVUK.

Prenos  
[k][t][ ][Set ID][ ][Data][Cr]

Data min.: 00 až Max.: 64

\*Pozrite si časť „Mapovanie skutočných dát“.Pozrite si str.57

Acknowledgement  
[t][ ][Set ID][ ][OK/NG][Data][x]

**16. Farebný tón (Príkaz: x u)**

Nastavenie farebného tónu. Teplotu farieb môžete upraviť

aj v ponuke OBRAZ.

Prenos  
[x][u][ ][Set ID][ ][Data][Cr]

Data min.: 00 až Max.: 64

\*Pozrite si časť „Mapovanie skutočných dát“.Pozrite si str.57

Acknowledgement  
[u][ ][Set ID][ ][OK/NG][Data][x]

**17. Šetrenie energie (Príkaz: j q)**

Zníženie energetickej spotreby televízora. Nastavenie šetrenia energie môžete upraviť aj v ponuke MOŽNOSTI.

Prenos  
[j][q][ ][Set ID][ ][Data][Cr]

Funkcia šetrenia energie				Úroveň	Popis
7	6	5	4		
0	0	0	0	Nízka spotreba 0 0 0 0	Vypnuté
0	0	0	0	Nízka spotreba 0 0 0 1	Minimálne
0	0	0	0	Nízka spotreba 0 0 1 0	Stredné
0	0	0	0	Nízka spotreba 0 0 1 1	Maximálne
0	0	0	0	Nízka spotreba 0 1 0 1	Vypnutá obrazovka

Acknowledgement  
[q][ ][Set ID][ ][OK/NG][Data][x]

**18. Automatická konfigurácia (Príkaz: j u)**

Automatické nastavovanie umiestnenia a minimalizácie trasenia obrazu. Funguje iba v režime RGB (PC).

Prenos  
[j][u][ ][Set ID][ ][Data][Cr]

Data 01: Nastavenie

Acknowledgement  
[u][ ][Set ID][ ][OK/NG][Data][x]

**19. Príkaz ladenia (Príkaz: m a)**

Výber kanála s nasledujúcim fyzickým číslom.

Prenos  
[m][a][ ][Set ID][ ][Data0][ ][Data1][ ][Data2][Cr]

Data00: Dáta vyššieho kanála

Data01: Dáta nižšieho kanála

napr. Č. 47 -> 00 2F (2FH)

Č. 394 -> 01 8A (18AH),

DTV Č. 0 -> Vynechať

Data02: 0x00: Analógový Hlavný

0x10: Hlavné DTV

0x20: Rádio

Rozsah dát kanála

Analógové - Min: 00 až Max: 63 (0 až 99)

Digitálne - Min: 00 až Max: 3E7 (0 až 999)

(S výnimkou Švédska, Fínska, Nórska, Dánska a Írska)

Digitálne - Min: 00 až Max: 270F (0 až 9999)

(Len vo Švédsku, Fínsku, Nórsku, Dánsku a Írsku)

Acknowledgement  
[a][ ][Set ID][ ][OK/NG][Data][x]

Data min.: 00 až Max: 7DH



## 20. Pridanie/preskočenie kanála (Príkaz: m b)

Nastavenie stavu preskočenia pre aktuálny program.

Prenos

[m][b][ ][Set ID][ ][Data][Cr]

Data 00: Preskočiť 01: Pridať

Acknowledgement

[b][ ][Set ID][ ][OK/NG][Data][x]

### Mapovanie skutočných dát

00: Krok 0	<b>Odtieň</b>
:	Krok 0: R50
A: Krok 10 (ID televízora 10)	:
:	Krok 49: R1
F: Krok 15 (ID televízora 15)	Krok 50: 0
10: Krok 16 (ID televízora 16)	Krok 51: G1
:	:
64: Krok 100	Krok 100: G50
:	
6E: Krok 110	<b>Vyváženie</b>
:	
73: Krok 115	Krok 0: L50
74: Krok 116	:
:	Krok 49: L1
CF: Krok 199	Krok 50: 0
:	Krok 51: R1
FE: Krok 254	:
FF: Krok 255	Krok 100: R50
	<b>Farebný tón</b>
	Krok 0: W50
	:
	Krok 49: W1
	Krok 50: 0
	Krok 51: C1
	:
	Krok 100: C50

## 21. Tlačidlo (Príkaz: m c)

Odoslanie infračerveného kódu tlačidla diaľkového ovládača.

Prenos

[m][c][ ][Set ID][ ][Data][Cr]

Data min.: 00 až Max.: 64

\* Kód dátového kľúča -Pozrite si str.48

Acknowledgement

[c][ ][Set ID][ ][OK/NG][Data][x]

## 22. Podsvietenie (Príkaz: m g)

Ovládanie podsvietenia.

Prenos

[m][g][ ][Set ID][ ][Data][Cr]

Data: dáta Min.: 00 až Max.: 64

Acknowledgement

[g][ ][Set ID][ ][OK/NG][Data][x]

## 23. Výber vstupu (Príkaz: x b) (hlavný vstup obrazu)

Výber vstupného zdroja hlavného obrazu.

Prenos

[x][b][ ][Set ID][ ][Data][Cr]

Štruktúra dát

Data 00: DTV 40: Komponentné  
10: Analógové 60: RGB  
20: AV1 90: HDMI 1  
21: AV2 91: HDMI 2

Acknowledgement

[b][ ][Set ID][ ][OK/NG][Data][x]

**24. 3D (Príkaz: x t) (Len 3D model)**

Zmena režimu 3D televízora.

Prenos

[x][t][ ][Set ID][ ][Data01][ ][Data02][ ][Data03][ ][Data04][Cr]

Data01

- 00: 3D Zap.
- 01: 3D Vyp.
- 02: 3D na 2D
- 03: 2D na 3D

Data02

- 00: Vodorovne
- 01: Zvisle
- 03: Sekvenčné zobrazovanie rámcu

Data03

- 00: Sprava doľava
- 01: Zľava doprava

Data04

Hĺbka 3D: min: 0 až max: 14

\*Pozrite si časť „Mapovanie skutočných dát“.Pozrite si str.57

\*Ak je vstup data1 nastavený na 00 (3D Zapnuté), vstup data4 nemá žiadny význam.

\*Ak je vstup data1 nastavený na 01 (3D Vypnuté) alebo 02 (3D na 2D), vstupy data2, data3 a data4 nemajú žiadny význam.

\*Ak je vstup data1 nastavený na 03 (2D na 3D), vstupy data2 a data3 nemajú žiadny význam.

Data1	Data2	Data3	Data4
00	O	O	X
01	X	X	X
02	X	X	X
03	X	X	O

X: vynechať

Acknowledgement

[t][ ][OK][Data01][Data02][Data03][Data04][x][t][ ][NG][Data01][x]

**25. Rozšírené 3D (Príkaz x v) (Len 3D model)**

Zmena režimu 3D televízora.

Prenos

[x][v][ ][Set ID][ ][Data01][ ][Data02][Cr]

Data01: možnosť 3D

- 00: 3D Korekcia obrazu
- 01: Hĺbka 3D (Len z 2D na 3D)
- 02: Zobrazovacie pole 3D

Data02 Každá 3D možnosť určená vstupom Data01 má vlastný rozsah.

- 1) Keď Data01 má hodnotu 00  
00: Sprava doľava  
01: Zľava doprava
- 2) Keď Data01 má hodnotu 01  
Data Min: 0 až max: 14
- 3) Keď Data01 má hodnotu 02  
Data Min: 0 až max: 14

\*Pozrite si časť „Mapovanie skutočných dát“.Pozrite si str.57

Acknowledgement

[v][ ][OK][Data01][Data02][x][v][ ][NG][Data01][x]





Skôr než začnete výrobok používať, dôkladne si prečítajte časť Bezpečnostné opatrenia. Používateľskú príručku (disk CD) si ponechajte na dostupnom mieste za účelom nahliadnutia v budúcnosti.

Modelové označenie a sériové číslo televízora sa nachádzajú na jeho zadnej a bočnej strane. Poznačte si ho do nižšie uvedeného priestoru pre prípad servisného zásahu.

MODEL \_\_\_\_\_

SÉRIOVÉ  
ČÍSLO \_\_\_\_\_

Ak chcete získať zdrojový kód licencie GPL, LGPL, MPL a ďalších licencií typu Open Source (s otvoreným zdrojovým kódom), ktoré sa vzťahujú na tento produkt, navštívte webovú lokalitu <http://opensource.lge.com>.

Okrem zdrojového kódu si taktiež môžete prevziať všetky uvedené licenčné podmienky, upozornenia týkajúce sa zrieknutia záruky a autorských práv.

Po zaslaní žiadosti na e-mailovú adresu [opensource@lge.com](mailto:opensource@lge.com) vám spoločnosť LG Electronics tiež poskytne otvorený zdrojový kód na disku CD-ROM za poplatok, ktorý pokrýva náklady spojené s jeho dodaním (ako je cena média, poštovné a balné). Táto ponuka platí tri (3) roky od dátumu zakúpenia daného produktu.