

本使用者指南的部份內容與您的手機可能不盡相同，視您的手機軟體版本或系統供應商而定，LG Electronics 保留本使用者指南的一切權力，未經 LG Electronics 同意，禁止複製、修改及散佈。

LG 客服免付費諮詢專線:

**0800-898-899**

tw.lgmobile.com



**CE 0168** 



繁體中文

使用者指南

**LG-E400**

P/N : MFL67521027 (1.0)

www.lg.com





繁體中文

# LG-E400 使用者指南

本指南可協助您開始使用您的手機。  
如需更多資訊，請瀏覽 [www.lg.com](http://www.lg.com)。

- 本使用者指南中的部份內容可能會因您的手機軟體版本或系統服務供應商的服務內容變更而有所不同。
- 由於本手機採用觸控螢幕鍵盤，因此不建議視障人士使用。
- Copyright ©2012 LG Electronics, Inc. 保留所有權利。LG 與 LG 標誌為 LG Group 及其相關實體的註冊商標。其他商標一律為其個別擁有者所有。
- Google™、Google Maps™、Gmail™、Google Talk™ 與 Android Market™ 為 Google, Inc. 的商標。



# 目錄

安全高效率使用準則	6	主頁	36	共享手機的數據連接	46
重要通知	16	新增小工具至主頁畫面	37	USB 數據連線與可攜式 Wi-Fi 無線基地台設定	47
瞭解手機	27	返回最近使用的應用程式	38	透過 USB 共享手機的數據連線	48
安裝 SIM 卡與電池	30	通知狀態列	38	USB 數據連線與數據共享	49
為手機充電	31	檢視狀態列	39	將手機的數據連接作為可攜式 Wi-Fi 無線基地台共享	50
安裝記憶卡	32	螢幕小鍵盤	42		
格式化記憶卡	33	Google 帳戶設定	44		
您的待機螢幕	34	Wi-Fi	45		
觸控螢幕提示	34	開啓 Wi-Fi	45		
鎖定您的手機	34	連接到 Wi-Fi	45		
解除鎖定螢幕	35				
靜音模式	35				

重新命名可攜式無線 基地台或保護其安 全 .....	50	新增聯絡人 .....	56	編寫和傳送電子郵 件 .....	64
<b>通話</b> .....	<b>53</b>	最愛聯絡人 .....	57	使用帳戶資料夾.....	65
撥打電話.....	53	將舊裝置中的聯絡人 移至新裝置 .....	58	新增和編輯電子郵件 帳戶 .....	66
正在撥號給聯絡人	53	<b>訊息</b> .....	<b>59</b>	<b>相機</b> .....	<b>67</b>
接聽與拒接來電.....	53	訊息 .....	59	熟悉觀景窗 .....	67
調整通話音量 .....	54	傳送訊息.....	59	快速拍攝相片 .....	68
撥打第二通電話.....	54	階層式方塊 .....	60	一旦拍攝相片 .....	68
檢視通話記錄 .....	54	使用表情符號 .....	60	使用進階設定 .....	68
通話設定.....	55	變更您的訊息設定	61	檢視儲存的相片.....	70
<b>聯絡人</b> .....	<b>56</b>	<b>電子郵件</b> .....	<b>62</b>	<b>拍攝影片</b> .....	<b>72</b>
搜尋聯絡人 .....	56	開啓電子郵件與帳戶 畫面 .....	62	熟悉觀景窗 .....	72

# 目錄

快速拍攝影片 .....	73	請使用 USB 大量儲存	錄製聲音或語音.....	84
拍攝影片後 .....	73	裝置來傳送檔案.....	傳送語音錄音 .....	85
使用進階設定 .....	74	如何將音樂/影片檔案	Polaris Viewer.....	85
觀賞儲存的影片.....	75	傳輸到手機 .....	應用程式管理員.....	86
檢視影片時調整音		使用藍牙從手機傳送	<b>網路.....</b>	<b>87</b>
量 .....	75	數據 .....	瀏覽器.....	87
<b>多媒體.....</b>	<b>76</b>	<b>公用程式.....</b>	使用網路工具列.....	87
預加載的應用程式.	76	設定鬧鐘.....	使用選項.....	87
媒體匣.....	76	使用計算機 .....	<b>設定.....</b>	<b>89</b>
檢視模式.....	76	在行事曆中新增事	無線與網路 .....	89
時間檢視圖 .....	76	件 .....	通話設定.....	90
音樂.....	77	變更行事曆檢視.....	聲音 .....	92
播放歌曲.....	77	錄音程式.....		

顯示.....	93	<b>軟體更新.....</b>	<b>102</b>
位置與安全性 .....	94	手機軟體更新 .....	102
應用程式.....	95	DivX Mobile .....	103
帳戶與同步 .....	96	<b>配件.....</b>	<b>105</b>
隱私權.....	96	<b>技術資料.....</b>	<b>106</b>
儲存裝置.....	97	<b>疑難排解.....</b>	<b>107</b>
語言與鍵盤 .....	97		
語音輸入與輸出裝 置 .....	98		
協助工具.....	100		
連接.....	100		
日期與時間 .....	100		
關於手機.....	101		

## 安全高效率使用準則

請閱讀下列簡要原則。若未遵守這些原則可能會違反法令或造成危險。

### 曝露於無線電頻率能量

無線電波輻射和電磁波能量吸收比值 (SAR) 資訊。

此 LG-E400 型號手機的設計符合有關的無線電波輻射安全要求。此要求根據科學原則而制定，並具有一定的安全範圍，可確保不同年齡和健康狀況之人體安全。

- 無線電波輻射標準所採用的計算單位稱為「電磁波能量吸收比值」(Specific Absorption Rate, SAR)。測量 SAR 所採用的是標準方式，即測量手機在所有可用波段中以最高認可發射功率操作時的 SAR。
- 也許不同型號 LG 手機的 SAR 等級會有所差異，但所有手機的設計均符合無線電波輻射的相關標準。
- 根據國際非電離輻射防護委員會 (ICNIRP) 的建議，在 10 公克人體組織上計算出的平均 SAR 限制為 2 瓦特/公斤。



- LG-E400 經政府認可的實驗室測試後，電磁波能量比吸收率 SAR 標準值 2.0 W/Kg；送測產品實測值為 0.893 W/Kg。

為減少電磁波影響，請妥適使用手機。

本機限在不干擾合法電臺與不受被干擾保障條件下於室內使用。

- 經型式認證合格之低功率射頻電機，非經許可，公司、商號或使用者均不得擅自變更頻率、加大功率或變更原設計之特性及功能。低功率射頻電機之使用不得影響飛航安全及干擾合法通信；經發現有

干擾現象時，應立即停用，並改善至無干擾時方得繼續使用。

前項合法通信，指依電信法規定作業之無線電通信。低功率射頻電機須忍受合法通信或工業、科學及醫療用電波輻射性電機設備之干擾。

- 本裝置無論用於耳朵一般接聽位置或離人體 1.5 公分操作皆符合 RF 曝露標準。使用攜帶盒、皮帶扣或皮套進行隨身攜帶時，該配件不得含有金屬物品，而且必須距離人體至少 1.5 公分以上。

本裝置需要有良好的網路連接，才能傳輸數據檔案或訊息。在某些

# 安全高效率使用準則

情況下，裝置可能會延遲數據檔案或訊息的傳輸，直到取得良好的網路連接。請務必遵守上述指示，直到傳輸完成。

## 產品保養與維護

### 警告

請僅使用經過認可可與此特定手機型號搭配使用的電池、充電器及配件。使用任何其他類型的電池將會導致相關的手機保固權益喪失，並有可能損壞手機。

- 請勿自行拆卸本裝置。在需要進行維修時，請由合格的維修技術人員維修。
- 保固期內的維修服務是 LG 提供的選項之一，這項服務包括更換全新或翻新的零件或機板，提供等同於所替代零件的功能性。
- 手機應遠離電視、收音機或個人電腦等電子設備。
- 手機應遠離熱源，如散熱器或電鍋附近。
- 請勿摔落手機。

- 避免讓手機承受機械震動或撞擊。
- 在特定法規限制的所有區域中，請關閉手機。例如，請勿在醫院中使用手機，否則可能會影響敏感的醫療設備。
- 請勿以潮濕的雙手操作正在充電中的手機。這可能引起觸電並造成手機嚴重的損壞。
- 請勿在易燃物附近為手機充電，因為手機會變熱，從而釀成火災。
- 請使用乾布來清潔手機外殼(請勿使用如苯、稀釋劑或酒精等溶劑)。
- 請勿將手機放在柔軟的家飾品上充電。
- 請在通風良好的地方為手機充電。
- 請勿將本裝置置於濃煙或塵埃中。
- 請勿將手機和信用卡或磁條車票放在一起，以免損壞磁條內的資訊。
- 請勿用銳利物品觸碰螢幕，以免損壞手機。
- 請勿將手機置於液體或潮濕環境中。
- 請小心使用如耳機等配備。若非必要請勿碰觸天線。

# 安全高效率使用準則

- 若玻璃破損、缺損或龜裂，請勿使用、觸摸或嘗試取下或修復。因誤用或不當使用而造成玻璃顯示螢幕的損壞不受保固。
- 您的手機是電子裝置，正常操作期間會產生熱。若在缺乏適當通風的情況下長時間直接接觸皮膚，可能導致不適或輕微燙傷。因此，於手機操作期間或之後立即觸摸手機時請特別小心。

## 高效率手機操作

### 電子裝置

所有行動電話都可能受到干擾，從而影響其效能。

- 未經許可，請勿在醫療設備旁邊使用手機。例如，裝有心律調節器者，請勿將手機置於胸前口袋，以免影響心律調節器。
- 行動電話可能會對某些助聽器造成干擾。
- 少量干擾也可能會對電視、收音機、電腦等造成影響。

## 行車安全

請查閱您行車區域當地對於使用手機的法令與規定。

- 開車時切勿使用手持行動電話。
- 請務必專心開車。
- 如行車狀況允許，請在路邊停車，然後再撥打或接聽電話。
- 無線電波可能會影響車上的電子系統，如汽車音響、安全設備。
- 如果您的汽車配備安全氣囊，請勿在其附近安裝或放置手持無線設備。不當操作將會導致嚴重傷害。

- 如果您在出門的時候聽音樂，請務必將音量調整到適當程度；這使您得以注意周遭的環境。當您要過馬路時，這更是務必要做到的。

## 避免損害聽力

如您暴露在巨大聲響下或長時間暴露在聲響下，您的聽力可能會受損。因此，我們建議您不要在耳朵附近開啓或關閉手機。我們亦建議您將音樂及電話音量設定為適當程度。

# 安全高效率使用準則

- 使用耳機時，若您無法聽見身邊的人說話，或坐您身旁的人可以聽見您播放的內容時，請將音量調低。

**備註：** 耳機聲壓過大可能造成聽力受損。

## 玻璃零件

行動裝置的某些零件由玻璃組成。如果您的行動裝置掉落到堅硬的表面或接受結實的撞擊，此玻璃部分可能破裂。如果玻璃破裂，請勿觸碰或試圖移除之。暫停使用您的行

動裝置，直到由授權的服務供應商替換玻璃為止。

## 爆破區域

請勿於正在進行爆破作業的區域使用手機。請參閱禁止告示，並遵守有關規章條例。

## 具有潛在爆炸危險的環境

- 請勿在加油站使用手機。
- 請勿在燃料或化學製品附近使用手機。

- 請勿使用放置有行動電話與配件的汽車運送或在其內存放可燃性的氣體、液體或爆炸物。

## 在飛機上

無線裝置會對飛機造成干擾。

- 搭機前請務必關閉您的行動電話。
- 未經空服人員許可，在地面停駐時也請勿使用手機。

## 兒童安全

請將手機置於幼兒不易接觸的安全地方。手機有許多細小零件，若

經拆解誤食，可能會造成哽塞窒息意外。

## 緊急電話

緊急電話不一定適用於所有行動電話網路。因此，請勿過於依賴手機來撥打緊急電話。詳情請諮詢當地的服務供應商。

## 電池資訊與保養

- 電池充電前，無須完全放電。與其他電池系統不同的是，本電池的性能不會受到記憶效應的影響。

## 安全高效率使用準則

- 僅限使用 LG 電池和充電器。LG 充電器的設計可最大化電池的使用壽命。
- 請勿自行拆開電池或造成電池短路。
- 請保持電池金屬接觸點的清潔。
- 如果電池效能明顯降低，請更換電池。此電池可重複充電數百次，直到需要更換電池為止。
- 如果長時間未使用電池，請重新充電以取得最大可用性。
- 請勿將電池充電器置於日光下曝曬，也不要用於高濕度環境 (如浴室)。
- 請勿將電池置於太熱或太冷的地方，否則可能會降低電池效能。
- 如果安裝的電池類型不正確，可能會有爆炸的風險。
- 請根據製造廠商的指示丟棄使用過的電池。請您盡可能做好回收。切勿當作家庭廢棄物丟棄。
- 如果您需要更換電池，請將電池送到距離最近的授權 LG Electronics 服務中心或經銷商處尋求協助。
- 手機充完電後務必將充電器自插座移除，以節省充電器不必要的電力損耗。



- 實際電池壽命將依網路設定、產品設定、使用模式、電池及環境狀況而不同。
- 請確定無動物牙齒或指甲等尖銳物接觸電池。否則可能引起火災。

**LG Electronics** 在此宣告此 **LG-E400** 產品符合基本要求及法令 **1999/5/EC** 的其他相關條款。符合性聲明的複本可於下列連結取得：<http://www.lg.com/global/support/cedoc/RetrieveProductCeDOC.jsp>

# 重要通知

送修手機或致電客服中心前，請檢查本章節是否說明手機所發生的問題。

## 1. 手機記憶體

手機記憶體中的可用空間不到 10% 時，手機會收不到新訊息。您需要檢查手機記憶體並刪除一些如應用程式或訊息等數據，以提供更多可用的記憶體空間。

### 管理應用程式

- 1 在主頁畫面上，輕觸**應用程式**標籤，然後選擇**設定 > 應用程式 > 管理應用程式**。

- 2 所有應用程式出現後，捲動並選擇您要解除安裝的應用程式。
- 3 輕按**解除安裝**並輕觸**確定**，解除安裝您選擇的應用程式。

## 2. 最佳化電池壽命

您可以關閉不需要在背景中持續執行的功能，以延長電池的續航力。您可以檢視應用程式與系統資源耗用電池電力的情形。

### 延長電池電量

- 關閉不使用的無線電通訊。如果不使用 Wi-Fi、藍牙或 GPS，請將其關閉。

- 降低螢幕亮度，並且設定較短的螢幕逾時。
- 關閉 Gmail、行事曆、聯絡人及其他應用程式的自動同步處理功能。
- 您已下載的某些應用程式可能會降低電池電量。

### 檢查電池充電電量

- 1 在主頁畫面上，輕觸**應用程式**標籤，然後選擇**設定 > 關於手機 > 狀態**。
- 2 螢幕上方會顯示電池狀態 (充電中、未充電) 與電池電量 (充電百分比)。

### 檢視與控制使用電池的項目

- 1 在主頁畫面上，輕觸**應用程式**標籤，然後選擇**設定 > 關於手機 > 電池使用狀況**。
- 2 螢幕頂端即會顯示電池的使用時間。這會指出自上次連接電力來源之後的時間長度，或是如果已連接電力來源，上一次使用電池電力的時間長度。螢幕會由用電量多到少，依序列出使用電池電力的應用程式或服務。

# 重要通知

## 3. 安裝開放原始碼作業系統

如果您在手機上安裝並使用開放原始碼作業系統 (OS)，而不使用製造商提供的 OS，可能會導致手機故障。



**警告**

如果您安裝並使用非製造商提供的作業系統，您的手機將不再受保固。



**警告**

為保護手機與個人數據，僅從 Android Market 這類的信任來源下載應用程式。如果手機上有應用程式未正確安裝，手機可能無法正常運作，或可能發生嚴重錯誤。您必須從手機解除安裝這些應用程式及其所有的數據與設定。

## 4. 使用解鎖圖案

設定解鎖圖案來保護手機安全。此功能會開啓連續畫面，引導您繪製螢幕解鎖圖案的方式。

**注意：**設定解鎖圖案前，請先建立 Google 帳戶。



### 警告

#### 使用圖案鎖定時的注意事項。

請務必記得您所設定的解鎖圖案。若使用不正確的模式 5 次，您將無法存取手機。您有 5 次機會可輸入您的解鎖圖案、PIN 碼或密碼。若已用完 5 次機會，可於 30 秒後再試一次。

**當您忘記解鎖圖案、PIN 碼或密碼時：**

**若您忘記圖案：**如果在手機上登入 Google 帳戶，但輸入錯誤的圖案 5 次，請輕按 [忘記圖案] 按鈕。接著，您必須使用 Google 帳戶登入才能解除鎖定手機。

若您尚未在手機上建立 Google 帳戶或是忘記帳戶，您必須執行硬重設。

**若您忘記 PIN 碼或密碼：**如果忘記 PIN 碼或密碼，您必須執行硬重設。

**注意：**如果執行硬重設，所有使用者應用程式與使用者數據將會刪除。

# 重要通知

## 5. 使用硬重設

如果手機未還原至原始狀態，請使用硬重設初始化手機。

當手機電源關閉時，同時按住**主頁鍵** + **調低音量鍵** + **電源鍵**十秒以上。螢幕上出現 LG 標誌時，放開**電源鍵**。

螢幕上出現硬重設畫面後，放開其他按鍵。

請等候手機執行硬重設至少一分鐘，然後手機會自動開啓。

**注意：**如果執行硬重設，所有使用者應用程式與使用者數據將會刪除。而且無法回

復。請記得先備份所有重要數據，再執行硬重設。

## 6. 連接至 Wi-Fi 網路

若要在手機上使用 Wi-Fi，請存取無線存取點或「作用點」。有些存取點已開啓，只要連接即可。有些存取點是隱藏式的或使用安全功能；您必須設定手機才能進行連接。

不使用 Wi-Fi 時請將其關閉，以延長電池電量。

## 開啓 Wi-Fi 並連接至 Wi-Fi 網路

- 1 在主頁畫面上，輕觸**應用程式**標籤，並選擇**設定 > 無線與網路 > Wi-Fi 設定**。
- 2 **輕觸以開啓** Wi-Fi，然後開始掃描是否有可用的 Wi-Fi 網路。
  - 隨即顯示可用的 Wi-Fi 網路清單。安全網路以鎖定圖示標示。
- 3 輕觸網路即可連接。
  - 如果網路已開啓，系統會要求您輕觸**連接**，以確認您要連接至該網路。

- 如果網路是安全的，系統會要求您輸入密碼或其他認證。(如需詳細資訊，請詢問網路管理員)

- 4 狀態列會顯示表示 Wi-Fi 狀態的圖示。

## 7. 開啓與切換應用程式

透過 Android 可以輕鬆處理多重工作，因為您可以同時執行一個以上的應用程式。您無需先結束應用程式再開啓其他應用程式。使用並切換多個已開啓的應用程式。Android 會管理每個應用程式，視需要停止

# 重要通知

和啓動應用程式，以確保閒置的應用程式不會不必要地佔用資源。

## 停止應用程式

- 1 在主頁畫面上，輕觸**應用程式**標籤，然後選擇**設定 > 應用程式 > 管理應用程式 > 選擇執行中**。
- 2 捲動至所需的應用程式，然後輕觸**停止**來停止使用。

**提示！** 若要返回最近的應用程式，請按住主頁鍵。螢幕接著會顯示您最近使用的應用程式清單。

## 8. 安裝 PC 軟體 (LG PC Suite)

「LG PC Suite」PC 應用程式是一套可協助您經由 USB 數據線和 Wi-Fi，將裝置連接至電腦的程式。連接後，您即可在電腦上使用裝置的功能。

「LG PC Suite」PC 應用程式可以**讓您...**

- 在電腦上管理和播放媒體內容 (音樂、電影、圖片)。
- 將多媒體內容傳送至您的裝置。
- 同步處理裝置和電腦中的數據 (行事曆、聯絡人、書籤)。



- 在裝置中備份應用程式。
- 在裝置中更新軟體。
- 備份與還原裝置。
- 從其他裝置播放電腦的多媒體內容。

**備註：**您可以使用應用程式的 [說明] 功能表來瞭解「LG PC Suite」PC 應用程式的使用方式。

**安裝「LG PC Suite」PC 應用程式**  
您可以從 LG 的網頁下載「LG PC Suite」PC 應用程式。

- 1** 前往 [www.lg.com](http://www.lg.com) 並選擇您的國家/地區。
- 2** 轉至**售後服務與保固 > 行動電話支援 > 選擇型號 (LG-E400)**。
- 3** 從**下載**中按一下**PC Sync**，再按一下**WINDOW PCSync 下載**，以下載「LG PC Suite」PC 軟體。

# 重要通知

## 「LG PC Suite」PC 軟體的系統需求

- 作業系統：Windows XP 32 位元 (Service Pack 2)、Windows Vista 32 位元/64 位元、Windows 7 32 位元/64 位元
- CPU：1GHz 或更高時脈的處理器
- 記憶體：512MB 或更高容量的 RAM
- 圖形卡：1024 x 768 解析度，32 位元色彩或更高
- HDD：100 MB 或更多的可用硬碟空間 (視儲存的數據量而定，可能需要更多的可用硬碟空間)。

- 必要軟體：LG 整合式驅動程式。

### 備註

#### LG 整合式 USB 驅動程式

必須具備 LG 整合式 USB 驅動程式才能連接 LG 裝置和電腦，並在您安裝「LG PC Suite」PC 軟體時自動完成安裝。

## 9. 同步處理手機與電腦

透過「LG PC Suite」PC 應用程式，您可以輕鬆地同步處理裝置和電腦上的數據。可以同步處理聯絡人、行事曆和書籤。

程序如下所示：

- 1 將裝置接線到電腦。(使用 USB 數據線或 Wi-Fi 連接。)
- 2 連接之後執行程式，然後在螢幕左側的類別中選擇裝置區段。
- 3 按一下以選擇 [個人資訊]。
- 4 選擇要同步處理的內容之核取方塊，再按一下 [同步] 按鈕。

## 10. 使用 USB 大量儲存裝置來傳輸音樂、相片和影片

- 1 在主頁畫面上，輕觸**應用程式**標籤，然後選擇**設定 > 儲存裝置**以查看儲存媒體。(若要與記憶卡來回傳輸檔案，請在手機中插入記憶卡。)
- 2 使用 USB 數據線將手機連接到電腦。
- 3 隨即會顯示 USB 連接模式清單，接著請選擇 **USB 儲存裝置** 選項。
- 4 開啓電腦上的卸除式記憶體資料夾。您可以在電腦上檢視大量儲存裝置內容及傳送檔案。

# 重要通知

- 5 將檔案從電腦複製到磁碟機資料夾。
- 6 完成時，請選擇 [僅充電] 選項，將手機中斷連接。

## 11. 垂直握住手機

請用握住一般電話的方式垂直握住手機。LG-E400 備有內建天線。請小心不要刮壞或損壞手機的背面，否則可能會降低效能。

撥打電話/接聽來電或傳送/接收數據時，請避免握住手機下半部，即天線所在位置。這麼做可能會影響通話品質。

## 12. 當畫面凍結時

當您嘗試操作手機時，如果畫面凍結或手機未回應：

請取出電池後再重新裝入，然後開啓手機電源。如果手機仍無法運作，請與服務中心聯絡。

## 13. 開啓/關閉電腦電源時，請勿連 接手機。

請務必中斷手機與電腦之間透過數據線的連接；未中斷連接可能會使電腦發生錯誤。

# 瞭解手機

若要開啓手機，請按住電源鍵 3 秒。

若要關閉手機，請按住電源鍵 3 秒，然後輕觸**關機**和**確定**。

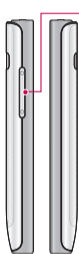


## 備註：近距離感應器

當您接聽或撥打電話時，近距離感應器會在手機貼近耳朵時感應，自動關閉背光並鎖定觸控螢幕。這麼做可延長電池電量，並避免在通話期間不小心啓動觸控螢幕。

# 瞭解手機

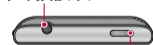




## 音量鍵

- 在主頁畫面上：控制鈴聲音量。
- 通話時：控制來電音量。
- 播放曲目時：持續控制音量。

## 立體聲耳機接頭



## 電源/鎖定鍵

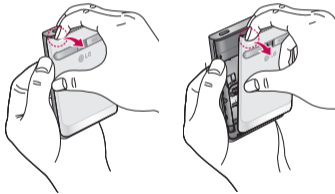
## 警告

在手機上放置重物或坐在手機上，都可能造成 LCD 和觸控螢幕功能損壞。請勿將保護膜蓋住 LCD 上的近距離感應器。這樣可能會造成感應器故障。

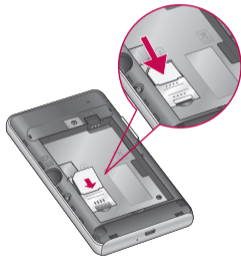
# 瞭解手機

## 安裝 SIM 卡與電池

- 1 若要取下背蓋，請握緊手機。另一手拇指用力按壓背蓋。現在，掀開背蓋。

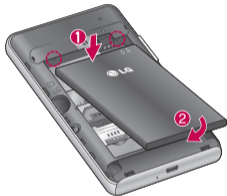


- 2 將 SIM 卡插入 SIM 卡插槽。確定卡上的金屬接觸區朝下。





- 3 將電池對齊手機的金屬接觸區後將其插入。



- 4 裝回手機背蓋。

## 為手機充電

插入充電器，並將其插入電源插座。您必須為 LG-E400 充電直到顯示  為止。



**備註：**一開始必須為電池完全充電，才能提升電池壽命。

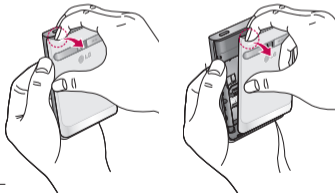
# 瞭解手機

## 安裝記憶卡

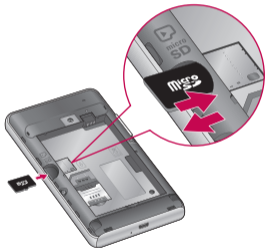
備註：LG-E400 可支援最高 32 GB 的記憶卡。

### 插入記憶卡：

- 1 插入或取出記憶卡前，請先將手機關機。打開背蓋。



- 2 將記憶卡插入插槽。確定金屬接觸區朝下。



## 移除記憶卡

小心取出插槽中的記憶卡。



### 警告

手機電源開啓時請勿插入或取下記憶卡。這麼做可能會損壞記憶卡與手機，而且儲存於記憶卡的數據可能損毀。

## 格式化記憶卡

您的記憶卡可能已經格式化。若您的記憶卡尚未格式化，您必須先將其格式化才能使用。

**備註：**格式化記憶卡時，會刪除記憶卡中所有檔案。

- 1 在主頁畫面上，輕觸**應用程式**標籤，開啓應用程式功能表。
- 2 捲動到並輕觸**設定 > 儲存裝置**。
- 3 輕觸**移除 SD 卡**，然後輕觸**確定**以確認移除。
- 4 輕觸**清除 SD 卡**，然後確認選擇。
- 5 如果有設定圖案鎖定，請輸入圖案鎖定並選擇**清除全部**。系統就會格式化記憶卡以供使用。

**備註：**如果記憶卡中存有內容，由於格式化會刪除所有檔案，因此格式化之後的資料夾結構可能會有所不同。

# 您的待機螢幕

## 觸控螢幕提示

以下是關於如何瀏覽手機的一些提示。

**輕觸** - 輕觸即可選擇功能表/選項或開啓應用程式。

**按住** - 按住即可開啓選項功能表或選擇要移動的物件。

**拖曳** - 拖曳過觸控螢幕，即可捲動或緩慢移動清單。

**輕彈** - 在觸控螢幕上輕彈 (快速拖曳後放開) 即可捲動或快速移動清單。

## 備註：

- 若要選擇項目，請觸控圖示中央。
- 請勿按得太用力；只要輕輕地確實觸碰就足以讓觸控螢幕感應。
- 請使用指尖觸控所要的選項。請小心不要觸控到其他按鍵。

## 鎖定您的手機

不使用 LG-E400 時，可按電源鍵鎖定手機。這有助於防止意外按下按鈕並節省電池電力。

此外，如果一段時間不使用手機，主頁畫面或其他正在檢視的畫面就

會變成鎖定畫面，以節省電池電力。

如果您在設定圖案時執行任何程式，該程式可能會在鎖定模式中繼續執行。建議您先結束所有程式再進入鎖定模式，以避免不必要的費用 (例如手機通話、網路存取和數據通訊)。

**設定解鎖圖案：**您可透過連接各點來繪製自己的解鎖圖案。若您設定圖案，手機螢幕將會鎖定。若要解除鎖定手機，請在螢幕上繪製您設定的圖案。



**注意：**設定解鎖圖案時，您必須先建立 Gmail 帳戶。

**注意：**如果您連續繪製錯誤圖形超過 5 次，便無法解除鎖定手機。在此情況下，請參閱「重要通知」中的第 4 點。

## 解除鎖定螢幕

每當您不使用 LG-E400 時，其會返回鎖定畫面。由下至上滑動手指以解除鎖定螢幕。

## 靜音模式

在通知狀態列中，輕觸  以變更  模式。


# 您的待機螢幕

## 主頁

用手指輕輕向左或向右掃過螢幕即可檢視螢幕。您可以使用小工具、捷徑 (快速前往您最愛的應用程式)、資料夾和待機畫面來自訂每個螢幕。


**備註：**部分待機畫面圖片可能視手機供應商而有所不同。

在主頁畫面中，您可以檢視螢幕底部的快速鍵。快速鍵可讓您輕鬆地以單鍵觸控方式使用最常用的功能。

 輕觸**手機**圖示可叫出觸控螢幕撥號鍵盤來撥打電話。

 輕觸**聯絡人**圖示可開啓聯絡人。

 輕觸**訊息**圖示可存取訊息功能表。您可於此處建立新的訊息。

 輕觸螢幕底部的**應用程式**標籤。即可檢視所有已安裝的應用程式。若要開啓所需的應用程式，只要從應用程式清單中輕觸其圖示即可。

**備註：**預先載入的應用程式可能根據您的手機軟體或服務供應商而有所不同。


## 新增小工具至主頁畫面

您可以新增捷徑、小工具或資料夾來自訂主頁畫面。為更方便地使用手機，請在主頁畫面新增您最愛的小工具。

- 1 在主頁畫面上，輕觸**功能表**鍵，然後選擇**新增**。或者按住主頁畫面的空白處。
- 2 在**新增至主頁螢幕**功能表中，輕觸想要新增的項目類型。
- 3 例如，從清單中選擇並輕按**資料夾**。

- 4 接著，您會在主頁畫面上看見新資料夾的圖示。將該圖示拖曳至所要面板上的理想位置，然後將手指放開。

**提示！** 若要新增應用程式圖示至主頁畫面，請從**應用程式**功能表，輕觸並按住您要新增的應用程式。

**提示！** 若要從主頁畫面移除應用程式圖示，請按住您要移除的圖示，然後將其拖曳到 。

# 您的待機螢幕

**備註：**您無法刪除預先載入的應用程式。  
(您只能從螢幕上刪除其圖示)。

## 返回最近使用的應用程式

- 1 按住**主頁鍵**。螢幕隨即顯示快顯視窗，其中包含最近使用之應用程式的圖示。
- 2 輕觸圖示以開啓應用程式。或是，觸控**返回鍵**以返回目前的應用程式。

## 通知狀態列

通知狀態列會出現在螢幕頂端。



聲音/震動  
/靜音

Wi-Fi

藍牙

GPS

行動數據



以手指輕觸通知狀態列並向下滑動。

或是，在主頁畫面上輕觸**功能表**鍵，然後選擇**通知**。您可以在這裡查看並管理音效、Wi-Fi、藍牙、GPS 以及其他通知。

## 檢視狀態列

狀態列使用不同的圖示來顯示手機資訊，例如訊號強度、新訊息、電池電量，以及是否啓動藍牙和行動數據。

下表說明您可能在狀態列中看到的圖示所代表的意義。



[狀態列]

# 您的待機螢幕


圖示	說明
	無 SIM 卡
	無訊號
	飛航模式
	連接到 Wi-Fi 網路
	有線耳機
	通話中
	保留通話

圖示	說明
	擴音器
	手機麥克風已設為靜音
	未接來電
	藍牙已開啓
	連接到藍牙裝置
	系統警告
	鬧鐘已設定

圖示	說明
	新留言信箱
	鈴聲已設為靜音
	震動模式
	電池完全充電
	電池充電中
	數據輸入和輸出
	手機已透過 USB 數據線連接到電腦

圖示	說明
	正在下載數據
	正在上傳數據
	GPS 擷取中
	正在從 GPS 接收位置數據
	3 則以上的通知未顯示
	數據正在同步處理
	下載完成

圖示	說明
	新 Gmail 郵件
	新版 Google Talk Message
	新文字訊息
	正在播放歌曲
	即將到來的事件
	USB 數據連線已啟動
	可攜式 Wi-Fi 無線基地台已啟動


圖示	說明
	USB 數據連線與可攜式無線基地台均已啟動

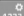

# 您的待機螢幕


## 螢幕小鍵盤

您也可以使用螢幕鍵盤輸入文字。當您需要輸入文字時，畫面上會自動顯示螢幕鍵盤。若要手動顯示鍵盤，只要輕觸您要輸入文字的文字欄位即可。

## 使用按鍵並輸入文字

 輕按一次，可大寫下一個要輸入的字母。輕按兩次使所有字母大寫。

  觸碰以切換數字與符號鍵盤。您也可以按住此標籤，以檢視 [設定] 功能表。

 撰寫訊息時，輕按以插入表情符號。

 輕按以輸入空格。

 輕按以於訊息欄位中建立新的一行。

 輕按以刪除前一個字元。

 點擊以隱藏螢幕鍵盤。

## 輸入重音字母

當您選擇 [法文] 或 [西班牙文] 作為文字輸入語言時，可輸入特殊的法文或西班牙文字元 (例如「á」)。

例如，若要輸入「á」，請按住「a」鍵，直到放大鍵變大並顯示不同語言的字元。然後選擇您要的特殊字元。

# Google 帳戶設定

第一次開啓手機時，您可以選擇啓動網路以登入 Google 帳戶，並決定您要如何使用部分 Google 服務。

## 設定 Google 帳戶：

\* 從提示的設定畫面登入 Google 帳戶。

或者

\* **應用程式** > 選擇 Google 應用程式，如 **Gmail** > 選擇**下一步** > 選擇**建立**，以建立新帳戶。

若您已有 Google 帳戶，請輸入電子郵件地址和密碼，然後輕觸**登入**。

在手機上設定 Google 帳戶後，手機便會自動與您網路上的 Google 帳戶進行同步處理

您的聯絡人、Gmail 訊息、行事曆事件，以及來自這些應用程式的其他數據和網路上的服務，都會與您的手機同步處理。(這取決於您的同步處理設定)。


登入後，您可以在手機上使用 Gmail 並享用 Google 服務。

# Wi-Fi

有了 Wi-Fi，您可以在無線存取點 (AP) 的涵蓋範圍內使用高速網際網路存取。

享受 Wi-Fi 所帶來的無線網際網路。

## 開啓 Wi-Fi

在主頁畫面上，開啓通知狀態列並輕觸 。

或者，輕觸**應用程式 > 設定 > 無線與網路**，然後輕觸 **Wi-Fi** 。

## 連接到 Wi-Fi

選擇您要用於連接的 Wi-Fi 網路。如果您看到 ，則需要輸入密碼才能連接。

### 備註：

- 如果您位於 Wi-Fi 涵蓋範圍之外，且選擇 3G 連接，則可能需要額外付費。
- 如果您的手機在連接到 Wi-Fi 時進入休眠模式，系統會自動停用 Wi-Fi 連接。
- 在此情況下，如果您的手機可存取 3G 行動數據，手機可能會自動

# Wi-Fi

連接至 3G 網路，且可能需要額外付費。

- LG-E400 支援 WEP、WPA/WPA2-PSK 及 802.1x EAP 安全性。若您的 Wi-Fi 服務供應商或網路管理員有設定網路安全加密，請在快顯視窗中輸入金鑰。若未設定加密，則不會顯示此快顯視窗。請向 Wi-Fi 服務供應商或網路管理員取得金鑰。

## 共享手機的數據連接

您可以透過 USB 數據線 (USB 數據連線)，與一台電腦共享手機的行動數據連接。您也可以讓手機成為可攜式 Wi-Fi 無線基地台，藉此同時與多達五部裝置共享手機的數據連接。

手機在共享其數據連接時，狀態列會出現圖示，而在通知狀態列中則會顯示為進行中的活動通知。



圖示	說明
	USB 數據連線已啟動
	可攜式 Wi-Fi 無線基地台已啟動
	USB 數據連線與可攜式無線基地台均已啟動

如需數據連線與可攜式無線基地台的最新資訊，包括支援的作業系統與其他詳細資料，請瀏覽 <http://www.android.com/tether>。

**附註：**連接和使用線上服務可能需要額外付費。請洽詢您的網路供應商以瞭解數據費用。

## USB 數據連線與可攜式 Wi-Fi 無線基地台設定

- 1 在主頁畫面上，輕觸**應用程式**標籤，然後選擇**設定**。
- 2 輕觸**無線與網路**，然後選擇**數據連線與可攜式無線基地台**。
- 3 選擇您要調整的選項。

# Wi-Fi

**USB 數據連線** - 勾選此選項即可透過 USB 連接，與您的電腦共享手機的行動網路數據連接。

**可攜式 Wi-Fi 無線基地台** - 勾選此選項即可將手機的行動網路數據連接以 Wi-Fi 共享的方式進行共享。

**說明** - 此選項會開啓對話方塊，提供 USB 數據連線和可攜式 Wi-Fi 無線基地台的相關資訊，以及何處可取得更多資訊。

## 透過 USB 共享手機的數據連線

如果電腦執行的作業系統為 Windows 7 或最近發佈的 Linux 系列 (如 Ubuntu)，您通常無須進行事前準備工作，即可讓電腦使用數據連接。但如果您執行的作業系統為舊版 Windows 或其他作業系統，您可能必須先進行事前準備，以便電腦透過 USB 建立網路連接。如需最新資訊，瞭解何種作業系統支援 USB 數據連線，以及設定方式，請瀏覽 <http://www.android.com/tether>。

## USB 數據連線與數據共享

您無法透過 USB 同時共享手機的數據連接與 microSD 卡。如果您正在使用 USB 連接，而您希望在電腦上使用 microSD 卡，您必須先中斷 USB 連接。

- 1 使用隨附於手機的 USB 數據線將手機連接到電腦。
- 2 在主頁畫面上，輕觸應用程式標籤，然後選擇設定。
- 3 輕觸無線與網路，然後選擇數據連線與可攜式無線基地台。
- 4 勾選 USB 數據連線。

• 手機會透過 USB 連接，開始與電腦共享其行動網路數據連接。進行中的通知  會同時新增到狀態列與通知狀態列上。

- 5 取消選擇 **USB 數據連線** 以停止共享數據連線。或者直接中斷 USB 數據線的連接。

# Wi-Fi

## 將手機的數據連接作為可攜式 Wi-Fi 無線基地台共享

- 1 在主頁畫面上，輕觸**應用程式**標籤，然後選擇**設定**。
- 2 輕觸**無線與網路**，然後選擇**數據連線與可攜式無線基地台**。
- 3 勾選**可攜式 Wi-Fi 無線基地台**。
  - 片刻之後，手機會開始廣播其 Wi-Fi 網路名稱 (SSID)，接著，您便可以將其連接到多達五個電腦或其他裝置。進行中的通知  會同時新增到狀態列與通知狀態列上。

- 核取**可攜式 Wi-Fi 無線基地台**時，您可以變更其網路名稱或保護其安全。
- 4 取消選擇**可攜式 Wi-Fi 無線基地台**，即可停止透過 Wi-Fi 方式共享您的數據連接。

## 重新命名可攜式無線基地台或保護其安全

您可以變更手機的 Wi-Fi 網路名稱 (SSID)，並保護其 Wi-Fi 網路的安全。

- 1 在主頁畫面上，輕觸**應用程式**標籤，然後選擇**設定**。
- 2 輕觸**無線與網路**，然後選擇**數據連線與可攜式無線基地台**。
- 3 確定已勾選**可攜式 Wi-Fi 無線基地台**。
- 4 輕觸**可攜式 Wi-Fi 無線基地台設定**。
- 5 輕觸**設定 Wi-Fi 無線基地台**。
  - 隨即開啓**設定 Wi-Fi 無線基地台**對話方塊。
  - 您可以變更其他電腦在掃描 Wi-Fi 網路時所看見的網路 SSID (名稱)。

- 您也可以輕觸**安全**功能表，使用預先共享金鑰 (PSK)，將網路設定為 Wi-Fi Protected Access 2 (WPA2，Wi-Fi 保護的存取 2) 安全性。
- 如果您觸控了 **WPA2 PSK 安全性** 選項，**設定 Wi-Fi 無線基地台** 對話方塊中便會新增密碼欄位。如果輸入密碼，則當您使用電腦或其他裝置連接到手機的無線基地台時，您必須輸入該密碼。或者觸控**安全**功能表上的**開啓**，即可從 Wi-Fi 網路移除安全性。

# Wi-Fi





## 請注意！

如果您將安全性選項設為**開啓**，則無法防止他人未經授權使用線上服務，且可能導致您必須支付額外費用。若要防止他人未經授權使用網路，建議您保持啓用安全性選項。

## 6 輕觸儲存。

# 通話


## 撥打電話

- 1 輕觸  可開啓按鍵。
- 2 使用鍵盤上輸入號碼。若要刪除一個數字，請觸控**清除**圖示 。
- 3 觸控**通話**圖示  即可撥打電話。
- 4 若要結束通話，請輕觸**結束**圖示 。


**提示！** 若要輸入「+」號以撥打國際電話，請按住 。

手機直撥 112 為緊急救難專線。

## 正在撥號給聯絡人

- 1 觸控  可開啓您的聯絡人。
- 2 捲動聯絡人清單，或輕觸**搜尋**以輸入要撥打之聯絡人的第一個字母。
- 3 在此清單中輕觸要撥打的聯絡人，然後點選號碼或通話圖示，便可撥出電話。

## 接聽與拒接來電

當畫面鎖定且手機鈴響時，將**接聽**圖示  拖曳到右側。



將**拒絕**圖示  拖曳至左側可拒接來電。


# 通話

## 調整通話音量

若要在通話期間調整來電音量，請使用手機左側的音量調高及調低鍵。


## 撥打第二通電話

- 1 在第一通電話通話期間，輕觸 。
- 2 撥打號碼或搜尋聯絡人。
- 3 觸控 **通話** 圖示  開始通話。
- 4 兩通電話都會顯示在通話畫面上。手機會鎖定和保留您的第一通電話。

- 5 輕觸畫面上顯示的號碼，可切換通話。或輕觸  **合併通話** 進行多方通話。
- 6 若要結束進行中的通話，請輕觸 **結束**。

**備註：**每通撥打的電話都必須付費。

## 檢視通話記錄

在主頁畫面上，輕觸 ，然後選擇 **通話記錄** 標籤。

檢視所有已撥電話、已接來電與未接語音電話的完整清單。



**提示！** 輕觸任何通話記錄項目可檢視通話的日期、時間與持續時間。

**提示！** 輕觸**功能表**鍵，然後輕觸**刪除全部**，可刪除所有記錄的項目。

## 通話設定

您可設定手機通話設定，例如來電轉接及行動通訊業者提供的其他特殊功能。


- 1 在主頁畫面上，輕觸**應用程式**標籤，開啓應用程式功能表。
- 2 捲動並輕觸**設定**。
- 3 輕按**通話設定**，然後選擇您要調整的選項。

# 聯絡人

將聯絡人新增至手機，然後與 Google 帳戶或支援聯絡人同步之其他帳戶中的聯絡人進行同步處理。

## 搜尋聯絡人

### 在主頁畫面上

- 1 觸控  可開啓您的聯絡人。
- 2 輕觸**搜尋**，然後使用鍵盤輸入聯絡人名稱。


## 新增聯絡人

- 1 輕觸 ，輸入新聯絡人的號碼，然後輕觸**功能表**鍵。依序輕觸**新增至聯絡人**、**新增聯絡人**。
- 2 若要新增圖片至新聯絡人，請輕觸 。可選擇**拍攝照片**或**從媒體匣挑選**。
- 3 輕觸  即可選擇聯絡人類型。
- 4 觸控聯絡人資訊類別，然後輸入聯絡人詳細資訊。
- 5 輕觸**儲存**。


## 最愛聯絡人

您可將經常通話的聯絡人設為最愛。

### 新增聯絡人至我的最愛

- 1 觸控  可開啓您的聯絡人。
- 2 觸控聯絡人來檢視其詳細資訊。
- 3 輕觸聯絡人名稱右側的星號。星號隨即變成金色。

### 從我的最愛清單移除聯絡人

- 1 觸控  可開啓您的聯絡人。
- 2 輕觸**群組**標籤，選擇清單頂端的**我的最愛**，然後選擇聯絡人以檢視其詳細資訊。
- 3 輕觸聯絡人名稱右側的金色星號。星號隨即變成灰色，而該聯絡人即從我的最愛移除。

# 聯絡人

**將舊裝置中的聯絡人移至新裝置**  
使用電腦同步處理程式，將舊裝置中的聯絡人以 CSV 檔案匯出至電腦。

- 1 在電腦上安裝「LG PC Suite」PC 應用程式。執行該程式，並使用 USB 數據線將裝置連接到電腦。
- 2 從畫面頂端，選擇**裝置 > 匯入個人資訊 > 匯入聯絡人**。
- 3 隨即出現可開啓聯絡人檔案的快顯視窗。
- 4 選擇聯絡人檔案並按一下**開啓**。


- 5 隨即出現可將電腦中新聯絡人匯入到裝置中聯絡人的快顯視窗。
- 6 如果裝置中的聯絡人不同於電腦中的新聯絡人，請選擇要從電腦匯入的聯絡人。
- 7 按一下 [確定] 按鈕，將新聯絡人從電腦匯入到裝置。

# 訊息

## 訊息

LG-E400 將文字訊息和多媒體訊息結合成一個直覺式且容易使用的功能表。

## 傳送訊息

- 1 輕觸主頁畫面上的  圖示，然後輕觸**新增訊息**以開啓空白訊息。
- 2 在**收件者**欄位中輸入聯絡人名稱或電話號碼。輸入聯絡人名稱時，會顯示相符的聯絡人。您可以觸控建議的收件者。您可以新增多名聯絡人。

**注意：**每當您將文字訊息傳送給一個人，即收取一次費用。

- 3 輕觸**輸入訊息**欄位，然後開始編寫訊息。
- 4 觸控**功能表**鍵，開啓選項功能表。選擇**新增主旨**、**取消**、**附加**、**插入表情符號**和**所有訊息**等選項。
- 5 觸控**傳送**來傳送訊息。
- 6 訊息畫面隨即開啓，訊息會顯示在收件者名稱/號碼後面。回應會顯示在螢幕上。當您檢視及傳送其他訊息時，會建立訊息會話群組。

# 訊息



## 警告

160 個字元的限制可能會因國家/地區而異，需視文字訊息的編碼方式和語言而定。



## 警告

如果將圖片、影片或聲音檔案新增到文字訊息，它們會自動轉換成多媒體訊息，並據此向您酌收費用。

**備註：**通話期間收到文字訊息時，手機會發出響鈴通知。

## 階層式方塊

與他人交換的訊息 (文字訊息，多媒體訊息) 將依時間順序顯示，方便您檢視對話的總覽。

## 使用表情符號

使用表情符號來製作生動的訊息。撰寫新訊息時，輕觸**功能表**鍵，然後選擇**插入表情符號**。

## 變更您的訊息設定

您的 LG-E400 已預先定義訊息設定，讓您可以立即傳送訊息。您可以根據偏好來變更設定。



在此模式中，「多媒體訊息用戶端」裝置會引導使用者建立和傳送含有屬於「核心多媒體內容網域」內容的訊息。系統將透過警告對話方塊提供此指導方針。

# 電子郵件

## 開啓電子郵件與帳戶畫面

您可以使用**電子郵件**應用程式，讀取來自 Google Mail 以外服務的電子郵件。電子郵件應用程式支援下列帳戶類型：POP3、IMAP 和 Exchange。

## 管理電子郵件帳戶

在主頁畫面上，輕觸**應用程式 > 電子郵件**，然後選擇電子郵件服務供應商。

設定精靈會隨即開啓，協助您新增電子郵件帳戶。完成初步設定後，電子郵件會顯示收件匣內容 (若僅

有一個帳戶) 或帳戶畫面 (若有多個帳戶)。

## 帳戶畫面

帳戶畫面會列出合併的收件匣與您每一個電子郵件帳戶。

**1** 開啓**電子郵件**應用程式。如果您不是在帳戶畫面上，請輕觸**功能表**鍵，然後輕觸**帳戶**。

**2** 選擇電子郵件服務供應商。



- 輕觸即可開啓 [合併的收件匣]，其中包含您所有帳戶收到的訊息。





- 輕觸即可開啓僅包含已加星號的訊息清單。



- 輕觸資料夾圖示以開啓該帳戶的資料夾。

您可以輕觸帳戶，檢視其收件匣。您預設用來傳送電子郵件的帳戶會以核取記號標示。

### 開啓合併的收件匣

如果您已將電子郵件設定為傳送和接收多組帳戶的電子郵件，即可在 [合併的收件匣] 中檢視傳送至所有帳戶的訊息。

1 輕觸**電子郵件**。

2 (在帳戶畫面中) 輕觸**合併的收件匣**。在 [合併的收件匣] 中，訊息左側會依不同帳戶以色彩標示，使用的色彩與 [帳戶] 畫面中各帳戶所用的色彩相同。

僅會將帳戶最新的電子郵件下載至您的手機。若要下載更多 (較舊的) 電子郵件訊息，請觸控電子郵件清單底部的**載入更多訊息**。


# 電子郵件

## 編寫和傳送電子郵件

### 編寫和傳送訊息

- 1 在**電子郵件**應用程式中，輕觸**功能表**鍵，然後輕觸**編寫**。
- 2 輸入訊息預定收件者的地址。輸入文字時，系統會從 [聯絡人] 提供相符的地址。以逗號分隔多個地址。
- 3 輕觸**功能表**鍵，然後輕觸**新增副本/密件副本**，即可將郵件的副本或密件副本傳送到其他聯絡人/電子郵件地址。
- 4 輸入訊息文字。

5 輕觸**功能表**鍵，然後輕觸**新增附件**，即可隨訊息傳送檔案。

6 輕觸**傳送**按鈕。  
若您尚未準備好要傳送訊息，請輕觸**儲存為草稿**按鈕，將訊息儲存在**草稿匣**資料夾中。觸控**草稿**資料夾中的草稿訊息，即可繼續編輯。在傳送訊息前，若觸控了**返回**鍵 ，您的訊息也會儲存為草稿。輕觸**取消**按鈕，即可捨棄並刪除訊息，包括任何已儲存的草稿。若未連接到網路 (例如以飛航模式操作)，則在您再次連接

到網路之前，您傳送的訊息會儲存在**寄件匣**資料夾中。如果有任何擱置的訊息，帳戶畫面上會顯示**寄件匣**。

請注意，使用 Exchange 帳戶傳送的訊息不會儲存在手機中；而是儲存在 Exchange 伺服器本身。

如果您想檢視**寄件備份**資料夾中的已傳送訊息，請依序輕觸**功能表**鍵 > **資料夾** > **寄件備份**資料夾，然後從選項功能表選擇**重新整理**。

**提示！** 收件匣中有新電子郵件時，您會收到聲音或震動通知。

## 使用帳戶資料夾

每一個帳戶都有**收件匣**、**寄件匣**、**寄件備份**及**草稿匣**資料夾。視帳戶所屬服務供應商支援的功能而定，您可能會擁有其他資料夾。

# 電子郵件

## 新增和編輯電子郵件帳戶

- 1 若要新增電子郵件帳戶，請輕觸**應用程式**標籤，然後選擇**電子郵件**。
- 2 選擇 **MS Exchange** 或其他，然後輸入帳戶設定。
- 3 若已設定電子郵件帳戶，您必須輕觸**功能表**鍵，然後點選帳戶畫面中的**新增帳戶**。
- 4 請輸入帳戶名稱，並確認您希望您的姓名在外寄郵件中的顯示方式，然後輕觸**完成**按鈕。

## 變更帳戶設定

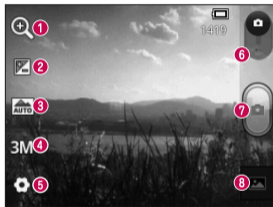
- 1 開啓帳戶畫面。
- 2 按住您要變更其設定的帳戶。在開啓的功能表中，觸控**帳戶設定**。

## 刪除電子郵件帳戶

- 1 開啓帳戶畫面。
- 2 按住要刪除的帳戶。
- 3 在開啓的功能表中，輕觸**移除帳戶**。
- 4 輕觸對話方塊中的**確定**按鈕，確認您要刪除帳戶。

# 相機


## 熟悉觀景窗



- 1 **縮放** - 放大或縮小。您也可以使用旁邊的音量鍵來進行縮放。
- 2 **亮度** - 此設定定義和控制圖片接收的光線量。沿著指示列滑動亮度指示，滑向「-」將圖片亮度調低，或滑向「+」將圖片亮度調高。
- 3 **場景模式** - 可選擇**自動**、**人像**、**風景**、**運動**、**黃昏**及**夜間**。
- 4 **圖片大小** - 輕觸可設定拍攝相片的大小 (單位為像素)。
- 5 **設定** - 輕觸此圖示可開啓進階設定功能表。
- 6 **影片模式** - 向下滑動此圖示可切換成影片模式。
- 7 **拍攝相片**
- 8 **媒體匣** - 輕觸可檢視上一張拍攝的相片。此選項可讓您存取媒體匣，並在相機模式中檢視儲存的相片。

# 相機

## 快速拍攝相片

- 1 開啓**相機**應用程式。
- 2 水平握住手機，將鏡頭朝向您要拍攝的主題。
- 3 按下拍攝  按鈕。

## 一旦拍攝相片

您拍攝的相片會顯示在畫面上。

**共享** 輕觸可使用**藍牙**、**Gmail**、**Google+**、**訊息**、**電子郵件**和**Picasa**等方式分享您的相片。

**設為** 輕觸可將圖片設為**聯絡人圖示**或**待機畫面**。

**重新命名** 輕觸可編輯剛拍攝相片的名稱。

 輕觸可刪除圖片。

 輕觸可立即拍攝另一張相片。系統會儲存您目前的相片。

 輕觸可檢視您拍攝的上一張相片以及媒體匣。

## 使用進階設定

在觀景窗中，觸控  以開啓所有進階選項。

捲動清單來變更相機設定。選擇選項之後，輕觸**返回**鍵。

**ISO** - ISO 等級決定相機補光燈感應器的靈敏度。ISO 越高，相機的感光度越高。在無法使用閃光燈的較暗環境下，這個功能很有用。

**白平衡** - 可選擇**自動**、**燈泡**、**晴天**、**日光燈**及**陰天**。

**色彩效果** - 選擇新相片的色調。

**計時器** - 自拍計時器能讓您設定按下拍攝按鈕後的延遲時間。選擇**關閉**、**3 秒**、**5 秒**或**10 秒**。如果您想拍攝合照，這個功能很有用。

**快門音** - 選擇四種快門音的其中一種。

**自動檢視** - 如果您開啓**自動檢視**，系統會自動顯示您剛才拍攝的相片。


**標籤地點** - 啓動此設定可使用手機的適地性服務。拍攝您所在地點的相片，然後在相片上標示您的定位資訊。如果上載已標記圖片到支援地理位置標記的部落格，您就會在地圖上看到該圖片。

**注意：**唯有在啓用 GPS 時才能使用此功能。

# 相機

**儲存裝置** - 選擇將相片儲存到手機內部記憶體或SD卡。


 - 還原所有相機預設設定。

 - 若要想知道此功能的運作方式，請輕觸此選項。這可為您提供快速指南。

**提示！** 當您退出相機時，部分設定會回復為預設值，例如白平衡、色彩效果和定時器。拍攝下一張相片前，請檢查這些設定。

**提示！** [設定] 功能表附加在觀景窗上，當您變更圖片色彩或品質的元素時，會在 [設定] 功能表後方看到影像變更的預覽畫面。

## 檢視儲存的相片

在**相機**模式中存取已儲存的相片。只要輕觸  和畫面，便會看到**投影片播放與功能表**。

**提示！** 輕彈左邊或右邊來檢視其他相片或影片。





- 輕觸可檢視投影片。



- 輕觸可分享內容或刪除相片。  
輕觸**更多**，即可檢視更多選項。

**詳細資訊** - 查看內容的相關資訊。

**設為** - 設為聯絡人圖示或待機畫面。

**剪輯** - 裁剪您的相片。在螢幕上移動手指以選擇區域。

**向左旋轉/向右旋轉** - 向左或向右旋轉。




# 拍攝影片

## 熟悉觀景窗



- 1 **縮放** - 放大或縮小。您也可以使用旁邊的音量鍵來進行縮放。
- 2 **亮度** - 此設定定義和控制影片接收的光線量。沿著指示列滑動亮度指示，滑向「-」將影片亮度調低，或滑向「+」將影片亮度調高。
- 3 **影片大小** - 輕觸可設定錄製影片的大小 (單位為像素)。
- 4 **聲音錄製** - 選擇 [靜音] 可錄製無聲的影片。
- 5 **設定** - 輕觸此圖示可開啓進階設定功能表。
- 6 **相機模式** - 向上滑動此圖示可切換成相機模式。
- 7 **開始錄製**
- 8 **媒體匣** - 輕觸可檢視上一次錄製的影片。此選項可讓您存取媒體匣，並在拍攝模式中檢視儲存的影片。

## 快速拍攝影片

- 1 將**相機**模式按鈕向下滑動，圖示會變更為 。
- 2 攝影機觀景窗會出現在畫面上。
- 3 水平握住手機，將鏡頭朝向您要拍攝的影片主題。
- 4 輕觸錄製  按鈕一次以開始錄影。
- 5 錄製會出現在觀景窗底部，並會出現計時器顯示影片的長度。
- 6 輕觸螢幕上的  以停止錄製。

## 拍攝影片後

靜止圖片代表螢幕上將出現的影片。

播放

觸控以播放影片。




共享

輕觸可使用**藍牙**、**Gmail**、**訊息**、電子郵件和 **YouTube** 等方式分享您的影片。


重新命名

輕觸可編輯所選影片的名稱。

# 拍攝影片

-  輕觸可刪除您剛才拍攝的影片。輕觸**確定**確認刪除。觀景窗會重新出現。
-  觸控可直接拍攝另一段影片。系統會儲存您目前的影片。
-  輕觸可檢視您錄製的上一個影片以及媒體匣。

## 使用進階設定

使用觀景窗時，輕觸  即可開啓所有進階選項。捲動清單來調整攝影機設定。選擇選項之後，輕觸**返回**鍵。


**白平衡** - 白平衡可確保影片呈現出真實的白色色彩。為確保相機能正確調整白平衡，您可能需要決定光線條件。可選擇**自動**、**燈泡**、**晴天**、**日光燈**及**陰天**。

**色彩效果** - 選擇新檢視所要使用的色調。


**自動檢視** - 自動檢視會自動顯示您剛才錄製的影片。

**儲存裝置** - 選擇將影片儲存到手機內部記憶體或SD卡。

 - 還原所有攝影機預設設定。

 - 若要想知道此功能的運作方式，請輕觸此選項。這可為您提供快速指南。

## 觀賞儲存的影片

- 1 在觀景窗中，觸控 。
- 2 您的媒體匣會出現在畫面上。
- 3 輕觸影片一次，將該影片移到媒體匣前方。即會自動播放。

## 檢視影片時調整音量

若要在播放影片時調整音量，請使用手機左側的音量鍵。

# 多媒體

## 預加載的應用程式

預加載的應用程式中已經預先載入一些相當實用的應用程式。若要使用應用程式，您必須先將應用程式安裝到手機。

**備註：**預加載的應用程式可能根據您的手機軟體或服務供應商而有所不同。

## 媒體匣


輕觸**應用程式**標籤，然後選擇**媒體匣**。開啓儲存所有多媒體檔案的目錄列清單。

## 檢視模式

輕觸**媒體匣**。資料夾檢視隨即出現。

輕觸任何資料夾，該資料夾會變成縮圖檢視模式。若您輕按相片，該相片會變更爲完整檢視模式。


## 時間檢視圖


LG-E400 **媒體匣**爲您的相片和影片提供時間表檢視。在縮圖檢視模式中，將  拖曳至右側，便會顯示拍攝相片的日期，從最新日期開始。如果您選擇特定日期，當天拍攝的所有相片會分組在一起。

## 音樂

您的 LG-E400 已內建音樂播放器，可讓您播放所有喜愛的曲目。若要存取音樂播放器，請輕觸**應用程式**，然後選擇**音樂**。

### 播放歌曲

- 1 在主頁畫面上，輕觸**應用程式**標籤，然後選擇**音樂**。
- 2 輕觸**歌曲**。
- 3 選擇您要播放的歌曲。
- 4 觸控  暫停歌曲。

5 輕觸  跳到下一首歌曲。

6 輕觸  可返回歌曲的開頭。輕觸  兩次可返回上一首歌曲。

若要在聽音樂時變更音量，請按手機左側的音量調高及調低鍵。

按住清單中的任何樂曲。畫面便會顯示**播放**、**新增至播放清單**、**設為鈴聲**、**刪除**、**詳細資訊**、**共享**和**搜尋**選項。

# 多媒體

**備註：**音樂檔案著作權受國際公約及國內著作權法保護。

因此，您可能必須取得許可或授權才可重製或複製音樂。某些國家的國內法禁止盜拷著作權受保護之資料。下載或複製檔案之前，請查看相關國家/地區就使用此類內容的國內法規。

## 請使用 USB 大量儲存裝置來傳送檔案

### 使用 USB 裝置傳送檔案

- 1 使用 USB 數據線將 LG-E400 連接至電腦。
- 2 隨即會顯示 USB 連接模式清單，接著請選擇 USB 儲存裝置選項。
- 3 開啓電腦上的卸除式記憶體資料夾。您可以在電腦上檢視大量儲存裝置內容及傳送檔案。
- 4 將檔案從電腦複製到磁碟機資料夾。



- 5 完成時，請選擇 [僅充電] 選項，將手機中斷連接。

## 如何將音樂/影片檔案傳輸到手機

- 1 使用 USB 數據線將手機連接到電腦。在主頁畫面上，輕觸並將通知狀態列向下拖曳。選擇**USB 連接模式 > USB 儲存裝置**，然後選擇**開啓資料夾**，以檢視電腦上出現的**卸除式磁碟**快顯視窗中的檔案。如果您未在電腦上安裝 LG Android Platform 驅動程式，則必須手動設定。如需更多資訊，請

參閱「使用 USB 大量儲存裝置來傳送檔案」。

- 2 將電腦上的音樂或影片檔案傳輸到手機的卸除式儲存裝置。
  - 您可以使用讀卡機，將電腦中的檔案複製或移動到手機的卸除式儲存裝置。
  - 如果影片檔案包含字幕檔案 (名稱與影片檔案相同的 \*.srt 檔)，請將檔案放在同一個資料夾中，以便在播放影片檔案時自動顯示字幕。
  - 下載音樂或影片檔案時，必須確

# 多媒體

保遵守著作權。請注意，損毀的檔案或包含錯誤副檔名的檔案可能造成手機損壞。

## 使用藍牙從手機傳送數據

**使用藍牙傳送數據** 您可以透過執行對應的應用程式，使用藍牙傳送數據，而不是如同大部分其他的手機從 [藍牙] 功能表執行。

\* **傳送圖片**：執行媒體匣應用程式，然後選擇**圖片 > 功能表**。按一下**共享**，然後選擇**藍牙**。檢查藍牙是否開啓，然後選擇**掃描裝**

**置**。從清單中選擇您要傳送數據的裝置。


- \* **匯出聯絡人**：執行聯絡人應用程式。輕觸您要匯出的目的地址。輕觸**功能表**鍵，然後選擇**共享 > 藍牙**。檢查藍牙是否開啓，然後選擇**掃描裝置**。從清單中選擇您要傳送數據的裝置。
- \* **傳送複選聯絡人**：執行聯絡人應用程式。若要選擇一個以上的聯絡人，請輕觸**功能表**鍵，然後輕觸**共享**。選擇您要傳送的聯絡人，或者輕觸上方的**選擇全部**選項，然後

選擇**共享** > **藍牙** > **啓用藍牙**，然後選擇 [掃描裝置]，並從清單中選擇您要傳送數據的裝置。

- \* **連線至 FTP (此手機僅支援 FTP 伺服器)**：選擇**設定** > **無線與網路** > **藍牙設定**。選擇**可偵測性**方塊，您便可以在其他裝置上搜尋您的手機。找到 FTP 服務，並連線到 FTP 伺服器。
- 如果您要從其他裝置搜尋此手機，請前往**設定** > **無線與網路** > **藍牙設定**。選擇**可偵測性**方塊。系統會在 120 秒鐘後清除該方塊。

# 公用程式

## 設定鬧鐘

- 1 在主頁畫面上，輕觸**應用程式**標籤，然後選擇**時鐘**。
- 2 若要新增鬧鐘，請輕觸 ，然後選擇**新增鬧鐘**。
- 3 設定時間，以開啓鬧鐘。設定時間之後，LG-E400 會顯示距離鬧鐘鈴響還有多少時間。
- 4 設定**重複**、**鈴聲**或**震動**，然後新增標籤以命名鬧鐘。觸控**完成**。

**備註：**若要變更鬧鐘清單畫面上的鬧鐘設定，請輕觸**功能表**鍵並選擇**設定**。您可以調整下列選項：**鬧鐘處於靜音模式**、**鬧鐘音量**、**暫停時間**，以及**側面按鈕動作**。

## 使用計算機

- 1 在主頁畫面上，輕觸**應用程式**標籤，然後選擇**計算機**。
- 2 觸控數字鍵來輸入號碼。
- 3 若是簡單的計算，請輕觸需要的功能 (+、-、x 或 ÷)，然後按 =。

- 4 若是較複雜的計算，請輕觸**功能表**鍵，輕觸**進階**面板，然後選擇 sin、cos、tan、log 等。

## 在行事曆中新增事件

- 1 在主頁畫面上，輕觸**應用程式**標籤，然後選擇**行事曆**。
- 2 若要查看事件，請輕觸日期。若要新增活動，請按住日期。輕觸**新事件**。
- 3 輕觸**主題**，然後輸入事件名稱。勾選日期，並輸入事件的開始及完成時間。

- 4 此外，輕觸**地點**，然後輸入位置。
- 5 若要新增事件的備註，請輕觸**說明**，然後輸入詳細資訊。
- 6 如果要重複警示，請設定**重複頻率**，並依需要設定**提示**。
- 7 觸控**完成**，將活動儲存在行事曆中。行事曆中的彩色方形會標記所有已儲存事件的日子。系統會在事件開始時間到時發出鬧鈴聲，協助您有條不紊地進行規劃。

# 公用程式




## 變更行事曆檢視

- 1 在主頁畫面上，輕觸**應用程式**標籤，然後選擇**行事曆**。觸控**功能表**鍵。
- 2 選擇特定日、週或月的行事曆檢視。

## 錄音程式

使用語音記錄器來錄製語音備忘錄或其他聲音檔案。

## 錄製聲音或語音

- 1 在主頁畫面上，輕觸**應用程式**標籤，然後選擇**語音記錄器**。
- 2 觸控  開始錄製。
- 3 輕觸  可結束錄音。
- 4 輕觸  可聆聽錄音內容。

**備註：**輕觸  可存取媒體匣。您可以聆聽儲存的錄音。

**注意事項：**可錄音時間可能與實際時間不同。

## 傳送語音錄音

- 1 完成錄音之後，可以輕觸**功能表** > **共享**來傳送聲音檔案。
- 2 選項有**藍牙**、**Gmail** 及**電子郵件**。選擇 **Gmail** 和**電子郵件**時，錄音會加入訊息中，然後您可以按照一般方式撰寫和傳送訊息。

## Polaris Viewer

Polaris Viewer 是專業的行動辦公室解決方案，可讓使用者隨時隨地透過他們的行動裝置，方便地檢視各種類型的 Viewer 文件，包括 Word、Excel 和 PowerPoint 檔案。

## 管理檔案

Polaris Viewer 為行動使用者提供便利的檔案管理功能，包括直接在裝置上複製、貼上、重新命名及刪除檔案和資料夾。

## 檢視檔案

行動使用者可以在他們的行動裝置上輕鬆檢視各式各樣的檔案類型，包括 Microsoft Office 文件和 Adobe PDF。使用 Polaris Viewer 檢視文件時，物件和編排會保持與原始文件相同。

# 公用程式

## 應用程式管理員

您可以使用應用程式管理員來管理您的應用程式。您可以輕鬆查看目前正在執行中以及已經關閉的應用程式數量。您還可以將裝置上已安裝的應用程式解除安裝。





# 網路

## 瀏覽器




瀏覽器能讓您在手機上，進入快速、全彩的遊戲、音樂、新聞、運動、娛樂等多元世界。無論您身在何處以及在從事什麼活動。

**備註：**連接到這些服務並下載內容時，需要支付額外費用。請洽詢您的網路供應商以瞭解數據費用。

## 使用網路工具列

-  輕觸可返回一頁。
-  輕觸可往前一頁至您在目前網頁之後連線的網頁。此功能與

您按**返回**鍵 (前往上一頁) 所發生的動作相反。

-  輕觸可顯示所有開啓的視窗。
-  輕觸可新增視窗
-  新增/顯示書籤並顯示**常用網頁、稍後讀取**和**記錄**。


## 使用選項


觸控**功能表**鍵可檢視選項。

-  **稍後讀取** - 將目前的網頁新增至 [稍後讀取]。
-  **新增 RSS 收取點** - 將目前的網頁新增至 RSS 收取點。

# 網路

 **共享網頁** - 可讓您與他人共享網頁。

 **在頁面中尋找** - 可讓您在目前網頁上尋找字母或單字。

 **選取文字** - 可讓您複製網頁中的任何文字。

 **更多**

- **主頁**：移至主頁。
- **設定首頁**：將目前網頁設為主頁。
- **新增捷徑至首頁**：將目前網頁的捷徑新增至主頁畫面。
- **頁面資訊**：顯示網頁資訊。

- **下載**：顯示下載歷程記錄。
- **設定**：變更網路瀏覽器設定。

**提示！** 若要返回上一個網頁，請按**返回**鍵。

# 設定

在主頁畫面中，輕觸**應用程式**標籤，然後捲動至並輕觸**設定**。

## 無線與網路

您可以在這裡管理 Wi-Fi 及藍牙。您也可以設定行動網路並切換到飛航模式。

**飛航模式** - 切換到飛航模式之後，所有無線連接會停用。

**Wi-Fi** - 輕觸以選取：這會開啓 Wi-Fi，連接到可用的 Wi-Fi 網路。

**Wi-Fi 設定** - 可讓您設定和管理無線存取點。設定網路通知，或新增

Wi-Fi 網路。進階 Wi-Fi 設定畫面是從 Wi-Fi 設定畫面存取。觸控**功能表**鍵，然後觸控**進階**。

### **提示！** 如何取得 MAC 位址

若要在某些具有 MAC 篩選器的無線網路上設定連接，您可能需要將 LG-E400 的 MAC 位址輸入路由器。

您可以透過下列使用者介面找到 MAC 位址：輕觸**應用程式** > **設定** > **無線與網路** > **Wi-Fi 設定**，然後輕觸**功能表**鍵。然後選擇**進階** > **MAC 位址**。

# 設定

**藍牙** - 輕觸以選取：這會開啓藍牙以連接到藍牙裝置。

**藍牙設定** - 設定裝置名稱與可偵測功能，以及掃描其他裝置。或者，查看先前所設定藍牙裝置的清單，以及手機最後一次掃描藍牙裝置所偵測到的裝置。

**數據連線與可攜式無線基地台** - 您可以設定 USB 數據連線和可攜式 Wi-Fi 無線基地台設定。

**VPN 設定** - 顯示您先前設定的虛擬私人網路 (VPN) 清單。可讓您新增不同類型的 VPN。

**行動網路** - 設定數據漫遊、網路模式與網路業者、存取點名稱 (APN) 等選項。

## 通話設定

### < 固定撥號 >

選擇**固定撥號**即可開啓和編列可從手機撥打的號碼清單。您需要使用由電信業者提供的 PIN2 碼。您只能從手機撥打固定撥號列表中的號碼。

## < 語音信箱 >

**語音信箱服務** - 讓您選擇行動通訊業者的語音信箱服務。

**語音信箱設定** - 如果您使用電信業者的語音信箱服務，此選項可讓您輸入要用於語音留言聽取與管理的電話號碼。

## < 其他通話設定 >

**道歉訊息** - 當您想拒接來電時，可以使用這個功能傳送快速訊息。這是在開會時需要拒接來電的實用方法。

**來電轉接** - 選擇是否要在忙線、無人接聽或是收不到訊號時轉接所有來電。

**通話限制** - 選擇您要限制通話的時間。輸入通話限制密碼。請洽詢您的網路系統業者以取得這項服務。

**來電拒接** - 可讓您設定來電拒接功能。可選擇**關閉、拒接來電清單**或**拒接所有來電**。

**通話費用** - 檢視通話的費用。(這項服務視網路而定；有些電信業者不支援此功能)

# 設定

**通話時間** - 檢視上次通話、所有通話、已撥電話和已接來電的通話時間。

**其他設定** - 此設定可讓您變更下列設定：

**本機號碼** - 選擇是否在撥出電話時顯示您的號碼。(這項服務視網路而定；有些電信業者不支援此功能)

**來電等候**：若啟動來電等候，當您在通話時，手機會通知您有來電(視網路供應商而定)。

## 聲音

### < 標準 >

**靜音模式** - 可讓您關閉所有聲音(包括來電與通知鈴聲)，但是音樂、影片及任何您已設定的鬧鐘聲音除外。您必須在其各自的應用程式中關閉媒體與鬧鐘的聲音。

**震動** - 可讓您設定手機在收到來電時震動。

**音量** - 可讓您設定鈴聲、多媒體和鬧鐘的音量。如果您取消選取將鈴聲音量使用於通知的選項，您可以分別設定鈴聲與通知的音量。

## < 來電 >

**手機鈴聲** - 可讓您設定預設來電鈴聲。

## < 通知 >

**通知鈴聲** - 可讓您設定預設的通知鈴聲。

## < 回饋 >

**觸控音效** - 可讓您設定在使用撥號鍵盤進行撥號時，讓手機播放音效。

**聲音選項** - 可讓您設定在輕觸按鈕、圖示與其他能回應輕觸的螢幕項目時，讓手機播放聲音。

**螢幕鎖定聲音** - 可讓您設定在鎖定和解除鎖定螢幕時，讓手機播放音效。

## 顯示

**亮度** - 調整螢幕亮度。

**自動旋轉螢幕** - 設為旋轉手機時自動切換螢幕方向。

**動畫** - 設為顯示動畫。

**螢幕逾時** - 設定螢幕逾時的時間。

# 設定

## 位置與安全性

**使用無線網路** - 如果選擇**使用無線網路**，手機會利用 Wi-Fi 與行動網路判斷您的大概位置。當您選擇此選項時，系統會詢問您是否同意允許 Google 在提供這些服務時使用您的位置。

**使用 GPS 衛星定位** - 如果選擇**使用 GPS 衛星定位**，手機會判斷您的位置，精確度可達街道層級。

**設定螢幕鎖定** - 設定解鎖圖案來保護手機安全。開啓連續畫面，這些畫面會引導您繪製螢幕解鎖圖案。

您可以設定 **PIN 碼**或**密碼**，而不用設定**圖案**，或將設定保持為**無**。

當您開啓手機或喚醒螢幕時，系統會要求您畫出解鎖圖案以解除鎖定螢幕。

**設定 SIM 卡鎖定** - 設定 SIM 卡鎖定或變更 SIM 卡 PIN 碼。

**顯示密碼** - 選擇此選項，在您輸入時便會顯示密碼，取消選擇此選項，則在您輸入時會隱藏密碼。

**選取裝置管理員** - 新增一個或多個管理員。



**使用安全認證** - 可讓您存取安全憑證。

**從 SD 卡安裝** - 選擇從 SD 卡安裝加密憑證。

**設定密碼** - 設定或變更認證儲存空間密碼。

**清除儲存空間** - 清除所有內容的認證並重設密碼。

## 應用程式

您可以管理應用程式與設定快速啟動捷徑。

**未知的來源** - 安裝非 Market 應用程式的預設設定。

**管理應用程式** - 管理及移除已安裝的應用程式。

**正在執行的服務** - 查看目前正在執行的服務。

**儲存空間使用量** - 查看應用程式所使用的儲存空間。

**電池使用狀況** - 查看耗電狀況。

**開發** - 設定應用程式開發選項。

# 設定

## 帳戶與同步

### < 標準同步設定 >

**背景數據** - 允許應用程式在背景同步處理數據，不論您是否正在使用這些數據。取消選擇此設定可節省電池電力並降低 (但無法消除) 數據使用率。

**自動同步** - 允許應用程式依據各自的行程表同步處理、傳送及接收數據。

### < 管理帳戶 >

列出所有您已新增至手機的 Google 帳戶與其他帳戶。

如果您在此畫面上輕觸一個帳戶，則會開啓其帳戶畫面。

## 隱私權

變更新來管理設定和數據的設定。

- **備份我的數據**：設為將您的設定和應用程式數據備份到 Google 伺服器。
- **自動還原功能**：設為在裝置上重新安裝應用程式後，還原您的設定和應用程式數據。

- 原廠數據重新設定**：將您的設定重新設定為原廠預設值並刪除所有數據。如果您以此方法重設手機，系統會提示您重新輸入首次啟動 Android 時輸入的相同類型資訊。

## 儲存裝置

### < 內部記憶體 >

查看內部記憶體的總可用空間。若要刪除內部記憶體中的所有數據，請輕觸**清除內部記憶體**。

### < SD 卡 >

檢查 SD 卡的總可用空間。觸控**移除 SD 卡**以安全移除。若要刪除 SD 卡中的所有數據，請**清除 SD 卡**。

### < 系統記憶體 >

檢查可用空間。

## 語言與鍵盤

選擇當地語言和地區，以及鍵盤設定。

# 設定

## 語音輸入與輸出裝置

### < 語音輸入 >

**語音辨識系統設定** - 您可以使用**語音辨識系統設定**來設定 Android 語音輸入功能。

- **語言**：此選項會開啓畫面，供您設定透過語音輸入文字時使用的語言。
- **安全搜尋**：此選項會開啓對話方塊，供您設定是否要讓 Google 安全搜尋執行篩選以封鎖部分結果。

• **封鎖令人反感的言語**：若取消選擇此選項，則在您透過語音輸入文字時，Google 語音辨識功能會辨識並轉譯多數人認為具冒犯性的字詞。若選擇此選項，Google 語音辨識功能在轉譯文字時，會使用星號 (\*) 所組成的預留位置取代這些字詞。

### < 語音輸出 >

**文字轉語音設定** - 使用**文字轉語音設定**，為可使用此功能的應用程式設定 Android 文字轉語音合成器。

**備註**：如果您沒有安裝語音合成器數據，則僅能使用**安裝語音數據設定**。

- **聆聽範例**：使用您目前的設定播放語音合成器的簡短範例。
- **始終使用我的設定**：勾選此選項，即可使用此畫面上的設定替代其他應用程式中的語音合成器設定。
- **預設引擎**：如果您安裝了多個文字轉語音應用程式，則會開啓對話方塊，讓您設定要使用哪個應用程式。
- **安裝語音數據**：如果您的手機未安裝語音合成器數據，手機會連接至 Android Market，並引導您完成下載與安裝數據的程序。如果已安裝

數據，則無法使用此設定。

- **語音速率**：開啓對話方塊供您選擇合成器的語音速度。
- **語言**：開啓對話方塊供您選擇您希望合成器讀出的文字語言。此選項搭配**始終使用我的設定**時特別實用，可確保在各種應用程式中均能正確讀出文字。
- **Pico TTS**：設定 **Pico TTS 設定**。

# 設定

## 協助工具

您可以使用**協助工具**設定來設定手機上安裝的所有協助工具外掛程式。

**備註：**必須有額外的外掛程式。

## 連接

**預設連接模式** - 您可以設定所需的模式 (**僅充電**、**USB 儲存裝置**、**PC 軟體**和 **USB 數據連線**)。

**始終詢問** - 如果您不希望在每次連接 USB 數據線時都出現 USB 連接模式快顯視窗，請取消核取此選項。

**Wi-Fi 連接** - 核取此選項可讓 LG PC Suite 搭配 Wi-Fi 連接使用。請注意，您必須在 [無線與網路] 設定中，經由 Wi-Fi 連接為 LG PC Suite 連線 Wi-Fi 網路。

## 日期與時間

使用**日期與時間**設定來設定您偏好的日期顯示方式。您也可以使用這些設定來設定自己的時間與時區，而不從行動網路取得目前時間。

## 關於手機

檢視法律資訊，及檢查手機狀態和軟體版本。

# 軟體更新

## 手機軟體更新

### 從網際網路取得 LG 手機軟體更新

如需使用此功能的詳細資訊，請瀏覽 <http://update.lgmobile.com> 或 <http://www.lg.com/common/index.jsp> → 選擇國家/地區和語言。

此功能讓您無需瀏覽服務中心，即可方便地透過網際網路將手機軟體更新至較新的版本。只有當 LG 針對您的裝置提供較新版的軟體時才可使用此功能。

由於手機軟體更新要求使用者在更新過程中全神貫注，因此請務必查

閱每個步驟中出現的所有指示與注意事項，然後再繼續。請注意，在升級時拔下 USB 數據連接線或取出電池，可能會嚴重損壞手機。

**備註：**LG 保留自行決定僅針對選定的型號提供軟體更新的權利，並且不保證為所有手機型號提供較新的軟體版本。

### LG 手機軟體無線 (OTA) 更新

此功能讓您無需連接 USB 數據連接線，即可透過 OTA 輕鬆地將手機軟體更新至較新的版本。只有當 LG 針對您的裝置提供較新版的軟體時才可使用此功能。



首先，您可以檢查手機的軟體版本：**設定 > 關於手機 > 軟體更新 > 現在檢查更新。**

您也可以將更新延遲 1 小時、4 小時、8 小時或 24 小時。如此一來，應用程式僅會在時間到時通知您更新。您也可手動重新安排更新。

**備註：**此功能視網路服務供應商、地區或國家而定。

## DivX Mobile **DIVX**

**關於 DIVX VIDEO：**DivX® 是由 DivX, LLC (Rovi Corporation 子公司) 建立的數位影片格式。此為官方認證的 DivX Certified® 裝置，可播放 DivX 影片。如需更多資訊，以及將檔案轉換成 DivX 影片的軟體工具，請瀏覽 [divx.com](http://divx.com)。

**關於 DIVX 隨選影片：**這台 DivX Certified® 裝置必須註冊，才能播放購買的 DivX 隨選影片 (Video-on-Demand, VOD)。若要取得註冊碼，請在您的裝置設定功能表中找到

## 軟體更新

DivX VOD 區。請至 [vod.divx.com](http://vod.divx.com) 取得如何完成註冊的詳細資訊。

DivX Certified® 可播放 DivX® 影片，最高 320x240。

DivX®、DivX Certified® 及相關標誌為 Rovi Corporation 或其子公司的商標，須經授權使用。

### 注意事項：

#### 開放原始碼軟體

若要依 GPL、LGPL、MPL 及其他開放原始碼授權取得對應的原始碼，請瀏覽 <http://opensource.lge.com/>

所有提及之授權條款、免責聲明與通知均可與原始碼一併下載。

# 配件

這些配件可與 LG-E400 搭配使用。(以下說明的項目可能是選購配件。)

## 旅行用充電器



## 電池



## 數據線

連接 LG-E400  
與電腦。



## 使用者指南

瞭解 LG-E400  
的更多資訊。



## 耳機



## 備註：

- 請務必使用 LG 原廠配件。
- 如果不是使用原廠配件，將導致保固失效。
- 各地區配件可能不同。

## 技術資料

適合使用的環境溫度

最高溫：+55°C (放電中)、+45°C (充電中)

最低溫：-10°C

## 疑難排解

本章列出使用手機時可能會碰到的部分問題。有些問題必須致電服務供應商，但多數問題都可輕鬆自行解決。

訊息	可能原因	可能的更正措施
SIM 卡錯誤	手機中沒有 SIM 卡，或是未正確插入。	確定 SIM 卡正確插入。
無網路連接/鬆散的網路	訊號微弱或您位在行動通訊業者網路之外。 電信業者實施了新服務。	朝窗戶移動或是移動到開放區域。檢查網路系統業者的涵蓋區域圖。 請與服務供應商聯繫。

## 疑難排解

訊息	可能原因	可能的更正措施
密碼不符	若要變更安全密碼，您必須重新輸入新密碼以供系統確認。您輸入的兩個密碼不相符。	如果您忘記密碼，請洽詢服務供應商。
無法設定任何應用程式	服務供應商不支援或需要註冊。	請與服務供應商聯繫。
無法通話	撥號錯誤。 已插入新的 SIM 卡。 已達預付費用上限。	新網路未獲授權。 查看新的禁止告示。 聯繫服務供應商或使用 PIN2 碼重設上限。

訊息	可能原因	可能的更正措施
無法開啓 手機	按下開啓/關閉鍵的時間太短。 電池未充電。 電池接點有髒污。	按住開啓/關閉鍵至少兩秒。 爲電池充電。檢查螢幕上的充電指示。 清潔電池接點。

## 疑難排解

訊息	可能原因	可能的更正措施
充電錯誤	電池未充電。 室外溫度過高或過低。 接點問題。 無電壓。 充電器缺陷。 不正確的充電器。 電池缺陷。	為電池充電。 確定手機於正常溫度環境中充電。 檢查充電器，以及與手機的連接。檢查電池接點，視需要加以清潔。 將充電器插入其他插座。 如果充電器仍無法充電，請更換充電器。 僅使用原廠 LG 配件。 更換電池。
不允許此號碼	固定撥號功能開啓。	檢查 [設定] 功能表並關閉該功能。



訊息	可能原因	可能的更正措施
無法接收/傳送文字訊息和圖片	記憶體已滿。	刪除手機中的部分訊息。
檔案未開啓	不支援的檔案格式。	查看檔案格式是否受支援。
SD 卡無法運作	支援 FAT 16、FAT 32 檔案系統。	透過讀卡機檢查 SD 卡檔案系統，或者使用手機格式化 SD 卡。（格式化 SD 卡前，請記得先備份重要數據。）
當我接聽電話時螢幕沒有開啓。	近距離感應器問題。	如果有使用任何保護貼或保護套，請查看是否覆蓋住近距離感應器周圍區域。請確定近距離感應器周圍區域無障礙物。

## 疑難排解

訊息	可能原因	可能的更正措施
無聲音	震動模式。	查看聲音功能表的設定狀態，確定您並不是使用震動或靜音模式。
掛斷或凍結通話	軟體出現間歇性問題。	請取出電池，重新插入電池並開啓手機電源。嘗試透過網站執行軟體更新。
手機鎖住且無法運作。	暫時性的軟體錯誤。	<ol style="list-style-type: none"><li>1. 將手機關機。</li><li>2. 打開背蓋。</li><li>3. 取出電池再重新裝上。</li><li>4. 關上背蓋。</li><li>5. 重新開啓手機。</li></ol>