



DEUTSCH

BEDIENUNGSANLEITUNG DIGITALER MEDIEN-RECEIVER

Bitte lesen Sie dieses Handbuch vor der Bedienung des Gerätes sorgfältig durch und bewahren Sie es zum späteren Nachschlagen auf.

MAX220UB / MAX221UB



MFL67409350

Sicherheitshinweise

1

Erste Schritte



ACHTUNG: UM DIE GEFAHR VON STROMSCHLÄGEN ZU VERMEIDEN, DAS GEHÄUSE (BZW. DIE RÜCKSEITE) NICHT ABNEHMEN UND/ODER DAS GERÄT SELBST REPARIEREN. ES BEFINDEN SICH KEINE BAUTEILE IM GERÄT, DIE VOM BENUTZER REPARIERT WERDEN KÖNNEN. REPARATUREN STETS VOM FACHMANN AUSFÜHREN LASSEN.



Der Blitz mit der Pfeilspitze im gleichseitigen Dreieck dient dazu, den Benutzer vor unisolierten und gefährlichen spannungsführenden Stellen innerhalb des Gerätegehäuses zu warnen, an denen die Spannung groß genug ist, um für den Menschen die Gefahr eines Stromschlages zu bergen.



Das Ausrufezeichen im gleichseitigen Dreieck dient dazu, den Benutzer auf wichtige vorhandene Betriebs- und Wartungsanleitungen in der produktbegleitenden Dokumentation hinzuweisen.

ACHTUNG: UM BRANDGEFAHR UND DIE GEFAHR EINES STROMSCHLAGES ZU VERMEIDEN, SETZEN SIE DAS GERÄT WEDER REGEN NOCH SONSTIGER FEUCHTIGKEIT AUS.

ACHTUNG: Installieren Sie das Gerät nicht in einem geschlossenen Raum, z. B. in einem Bücherregal oder an einem ähnlichen Ort.



Richten Sie Ihre volle Aufmerksamkeit immer auf das Fahrzeug. Lassen Sie sich niemals während der Fahrt ablenken und achten Sie stets auf das Verkehrsgeschehen. Einstellungen oder Bedienungen niemals während der Fahrt vornehmen. Halten Sie das Fahrzeug unter Beachtung der Straßenverkehrsordnung vor der Bedienung des Gerätes an.



Das Gerät nicht über mehrere Stunden bei sehr niedrigen bzw. hohen Temperaturen verwenden (-10 °C bis 60 °C)



Um die Gefahr von Stromschlägen zu vermeiden, die Abdeckung oder Rückseite des Gerätes niemals abnehmen. Im Gerät befinden sich keine Bauteile, die vom Benutzer gewartet werden können. Wartungsarbeiten stets von Fachpersonal durchführen lassen.



Um die Gefahr von Stromschlägen zu vermeiden, das Gerät niemals Tropf- und Spritzwasser, Regen oder Feuchtigkeit aussetzen.



Das Gerät sollte auf Grund seiner hohen Gehäuse-temperatur nur eingebaut in einem Fahrzeug betrieben werden.



Stellen Sie die Lautstärke während der Fahrt richtig ein.



Das Gerät niemals fallen lassen oder Erschütterungen aussetzen.



Dieses Gerät ist für den Einsatz in Fahrzeugen mit 12-Volt-Batterie und negativer Masse vorgesehen. Überprüfen Sie vor dem Einbau in einem Wohnmobil, Transporter oder Bus die vorhandene Batteriespannung. Zur Vermeidung von Kurzschlüssen der

Stromversorgung muss das E-Batteriekabel vor dem Einbau abgezogen werden.

Dieses Gerät besitzt eine tragbare Batterie oder Akku-Batterie.

Sicherheitshinweise zum Herausnehmen der Batterie aus dem Gerät:

Führen Sie zum Herausnehmen der alten Batterie bzw. des Batteriepakets die Einzelschritte zum Einlegen der Batterie in umgekehrter Reihenfolge durch. Um eine Gefährdung der Umwelt sowie mögliche Gesundheitsgefährdungen von Menschen und Tieren zu vermeiden, sollten Altbatterien in einen geeigneten Behälter einer Sammelstelle gegeben werden. Altbatterien niemals zusammen mit dem Hausmüll entsorgen. Bitte geben Sie Altbatterien an einer kostenlosen Sammelstelle für Batterien und Akku-Batterien ab. Die Batterie keiner extremen Hitze aussetzen, wie z. B. direkte Sonneneinstrahlung, Feuer o. ä.

Entsorgung alter Batterien/Akkus



1. Wenn sich dieses Symbol mit durchgestrichenem Müllimer auf den Batterien/Akkus Ihres Produkts befindet, bedeutet das, dass sie die EG-Richtlinie 2006/66/EC erfüllen.

2. Dieses Symbol kann mit chemischen Symbolen für Quecksilber (HG), Kadmium (Cd) oder Blei kombiniert sein, wenn die Batterie mehr als 0,0005% Quecksilber, 0,002% Kadmium oder 0,004% Blei enthält.

3. Alle Batterien/Akkus sollten getrennt vom Hausmüll über die ausgewiesenen Sammelstellen entsorgt werden, die von staatlichen oder regionalen Behörden dazu bestimmt wurden.

4. Die ordnungsgemäße Entsorgung Ihrer alten Batterien/Akkus hilft bei der Vermeidung möglicher negativer Folgen für Mensch, Tier und Umwelt.

5. Beim Wunsch nach ausführlicheren Informationen über die Entsorgung Ihrer alten Batterien/Akkus wenden Sie sich bitte an Ihre Stadt- oder Gemeindeverwaltung, die für Sie zuständige Abfallbehörde oder das Geschäft, in dem Sie das Produkt gekauft haben.

Entsorgung von Altgeräten



1. Wenn dieses Symbol eines durchgestrichenen Abfallimers auf einem Produkt angebracht ist, unterliegt dieses Produkt der europäischen Richtlinie 2002/96/EC.

2. Alle Elektro- und Elektronik-Altgeräte müssen getrennt vom Hausmüll über dafür staatlich vorgesehene Stellen entsorgt werden.

3. Mit der ordnungsgemäßen Entsorgung des alten Gerätes vermeiden Sie Umweltschäden sowie eine Gefährdung der eigenen Gesundheit.

4. Weitere Informationen zur Entsorgung des alten Gerätes erhalten Sie bei der Stadtverwaltung, beim Entsorgungsamst oder in dem Geschäft, in dem Sie das Produkt erworben haben.

CE Hiermit erklärt LG Electronics, dass diese(s) Produkt(e) die grundlegenden Anforderungen und die sonstigen Bestimmungen der Richtlinien 2004/108/EC, 2006/95/EC und 2009/125/EC erfüllt/erfüllen.

Europäisches Komitee für Normung: Krijgsman 1, 1186 DM Amstelveen The Netherlands

- Bitte beachten Sie, dass dies KEIN Ansprechpartner für den Kundendienst ist. Informationen zu Kundendienstleistungen finden Sie auf der Garantiekarte oder beim Händler, bei dem Sie dieses Gerät erworben haben.

Inhaltsverzeichnis

1 Erste Schritte

- 2 Sicherheitshinweise
- 4 Vorderes Bedienfeld
- 4 Fernbedienung (Optional)
- 5 – Einlegen der Batterien

2 Anschlüsse

- 5 Einbau
- 5 – Grundmontage
- 5 – Ausbau eines vorhandenen Autoradios
- 5 – ISO-DIN-Montage
- 6 Hinweise zum abnehmbaren Bedienteil
- 7 Anschlüsse
- 7 – Anschluss im Auto

3 Bedienung

- 8 Betrieb
- 8 – Grundfunktionen
- 8 – Ton vorübergehend stummschalten
- 8 – Bedienung des Equalizers (EQ)

- 8 – Bedienung des 3D SOUND
- 8 – Prüfen der Uhrzeit
- 8 – Beleuchtung der Anzeige abschalten
- 8 – Gerät zurücksetzen
- 8 – Allgemeine Einstellungen ändern
- 9 Musik von Zusatzgeräten hören
- 9 – Plötzliche Änderungen der Lautstärke beim Wechsel der Eingangsquelle vermeiden
- 9 Radio hören
- 9 – Radiosender manuell speichern
- 10 – Einen gespeicherten Sender auswählen
- 10 – TUNER-Einstellungen vornehmen
- 11 USB-Gerät verwenden
- 11 – USB-Wiedergabe unterbrechen und fortsetzen
- 11 – Suchlauf nach einem Dateiabschnitt
- 11 – Zu einer anderen Datei springen
- 11 – Zu einer anderen MP3-/WMA-Datei/einem anderen Ordner wechseln

- 11 – Informationen über den aktuellen Musiktitel anzeigen
- 11 – Beliebige Wiedergabe von Dateien
- 11 – Zu einem anderen Gerät wechseln
- 11 – Schnellsuche nach der gewünschten Datei
- 11 – Anforderungen zur Wiedergabe von USB-Geräten

4 Störungsbehebung

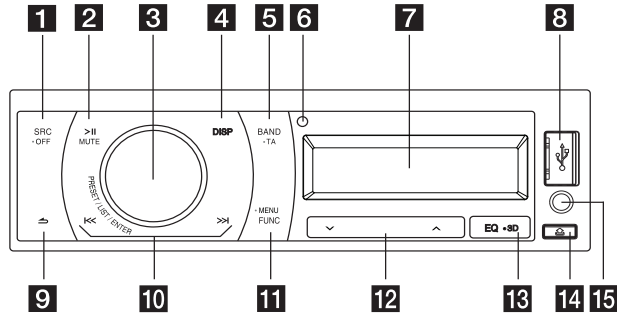
- 12 Störungsbehebung

5 Anhang

- 13 Technische Daten



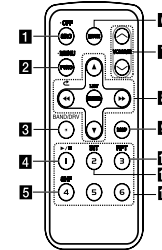
Vorderes Bedienfeld



- 1 SRC / • OFF**
 - Drücken Sie diese Taste, um eine Quelle auszuwählen.
 - Halten Sie diese Taste gedrückt, um das Gerät auszuschalten.
- 2 >||**
MUTE
 - Wiedergabe starten und anhalten.
 - Ton vorübergehend stummschalten.
- 3 PRESET/LIST/ENTER (Lautstärkereglern)**
 - Einstellen der Lautstärke.
 - Übernehmen der Einstellungen.
 - Tracks, Dateien oder Speicherplatztasten anzeigen.
- 4 DISP**
 - Zum Anzeigen der Uhrzeit diese Taste drücken.
 - Per Sie diese Taste gedrückt, um die Beleuchtung der Anzeige und der LED-Tasten ein- und auszuschalten.
- 5 BAND**
 - Frequenzband im TUNER-Modus einstellen.
 - Zum nächsten USB-Laufwerk wechseln.
 - **TA (Optional)**
 - Halten Sie diese Taste gedrückt, um nach Sendern mit TA/TP-Informationen zur suchen.
- 6 Fernbedienungssensor (Optional)**
- 7 Anzeigefenster**
- 8 USB-Anschluss**
- 9 ↶**
 - Zurück zum vorherigen Schritt.
- 10 |<</>>|**
 - Überspringen/ Suchen/ Suchlauf/ Sendereinstellung
- 11 • MENU**
 - Einstellungsmenü aufrufen.
- FUNC**
 - Wiedergabetitel in jeder Betriebsart festlegen.

- 12 \wedge / \vee**
 - Zum vorherigen bzw. nächsten im TUNER gespeicherten Sender wechseln.
 - 10 MP3-/WMA-Titel zurück- bzw. vorspringen, falls kein oder ein Ordner auf der USB vorhanden ist.
 - Zum vorherigen bzw. nächsten Ordner wechseln, falls mehr als zwei Ordner auf der USB vorhanden sind.
- 13 EQ • 3D**
 - Verbesserung der Klangqualität.
 - Drücken Sie diese Taste, um die EQ-Funktion auszuwählen.
 - Halten Sie diese Taste gedrückt, um die Funktion 3D SOUND auszuwählen.
- 14**
 - Bedienungsfeld öffnen.
- 15 AUX**
 - Bei Anschluss eines tragbaren Players kann die Musik über dieses Gerät wiedergegeben werden.

Fernbedienung (Optional)



- 1 SRC / • OFF**
 - Drücken Sie diese Taste, um eine Quelle auszuwählen.
 - Halten Sie diese Taste gedrückt, um das Gerät auszuschalten.
- 2 FUNC**
 - Wiedergabetitel in jeder Betriebsart festlegen.
 - **MENU**
 - Halten Sie diese Taste gedrückt, um das Einstellungsmenü aufzurufen.
- 3 BAND**
 - Frequenzband im TUNER-Modus einstellen.
- DRV**
 - Zum nächsten USB-Laufwerk wechseln.
- 4 ▶ / ||**
 - Wiedergabe starten und anhalten.
- 5 SHF**
 - Zufalls-Wiedergabe
- 6 MUTE**
 - Ton vorübergehend stummschalten.

7 VOLUME \wedge / \vee
Einstellen der Lautstärke.

8 \lll / \ggg
Überspringen/ Suchen/ Suchlauf/
Sendereinstellung

 Zurück zum vorherigen Schritt.

- \blacktriangle / \blacktriangledown
- Liste auf/ab
- Einstellungen vornehmen.
- 10 MP3-/WMA-Titel zurück- bzw. vorspringen, falls kein oder ein Ordner auf der USB vorhanden ist.
- Zum vorherigen bzw. nächsten Ordner wechseln, falls mehr als zwei Ordner auf der USB vorhanden sind.

ENTER/ LIST

- Übernehmen der Einstellungen.
- Tracks, Dateien oder Speicherplatztasten anzeigen.

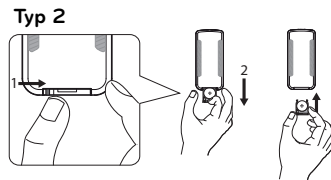
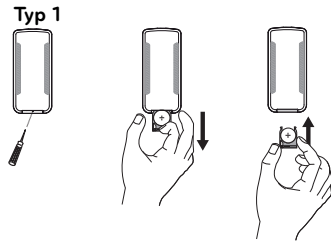
9 DISP
- Zum Anzeigen der Uhrzeit diese Taste drücken.
- Halten Sie diese Taste gedrückt, um die Beleuchtung der Anzeige und der LED-Tasten ein- und auszuschalten.

10 RPT
Wiederholte Wiedergabe

11 INT
Anspielen

12 Nummerntasten (1 auf 6)
Auswahl eines Speicherplatzes in der Betriebsart TUNER.

Einlegen der Batterien



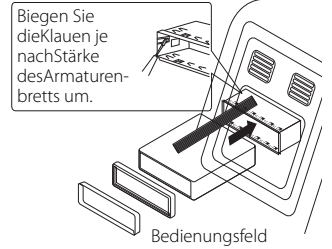
! Hinweis

- Nur eine CR2025 Lithium-Batterie (3 V) verwenden.
- Die Batterie bei längerem Nichtgebrauch der Fernbedienung herausnehmen.
- Das Gerät nicht an feuchten Orten aufbewahren.
- Die Batterie nicht mit Metallgegenständen berühren.
- Die Batterie nicht zusammen mit Metallgegenständen aufbewahren.

Einbau

Grundmontage

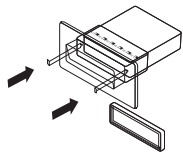
Achten Sie vor dem Einbau darauf, dass sich der Zündschalter in der Stellung AUS befindet und klemmen Sie die Autobatterie ab, um einen Kurzschluss zu vermeiden.



1. Bauen Sie ein evtl. vorhandenes Autoradio aus.
2. Nehmen Sie alle nötigen Anschlüsse vor.
3. Bauen Sie den Radioschacht ein.
4. Schieben Sie das Gerät in den Radioschacht ein.

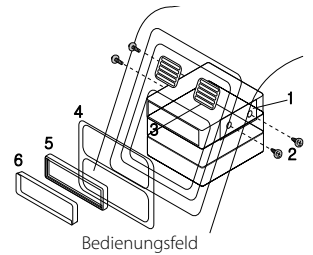
Ausbau eines vorhandenen Autoradios

Ist bereits eine Halterung für den Receiver im Armaturenbrett vorhanden, muss diese ausgebaut werden.



1. Lösen Sie die Halteschraube auf der Rückseite des Gerätes.
2. Nehmen Sie das Bedienteil und den Justierahmen vom Gerät ab.
3. Schieben Sie den Hebel in einer der beiden seitlichen Öffnungen im Gerät ein. Wiederholen Sie den Vorgang auf der anderen Seite und ziehen Sie das Gerät aus dem Schacht.

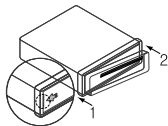
ISO-DIN-Montage



1. Schieben Sie das Gerät in den ISO-DIN-Rahmen.
2. Befestigen Sie die vom alten Gerät entfernten Schrauben.
3. Schieben Sie das Gerät und den Rahmen in den Armaturenschacht ein.
4. Befestigen Sie die Armaturenblende bzw. die Adapterblende. (Dieser Schritt kann bei bestimmten Gerätemodellen übersprungen werden.)
5. Setzen Sie den Justierahmen auf das Gerät.
6. Setzen Sie das Bedienteil auf das Gerät.

Hinweise zum abnehmbaren Bedienteil

Bedienteil anbringen




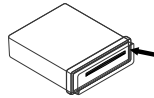
1. Setzen Sie die linke Seite des Bedienungsfeldes in die Nut ein.
2. Drücken Sie die rechte Seite des Bedienungsfeldes fest, bis ein Klicken zu hören ist.

Vorsicht

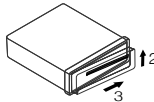
- Bei nicht richtig angebrachtem Bedienteil funktionieren die Tasten u. U. nicht. Drücken Sie das Bedienteil in diesem Fall vorsichtig auf das Gerät.
- Das Bedienteil sollte nicht bei hohen Temperaturen oder direkter Sonneneinstrahlung aufbewahrt werden.
- Das Bedienteil niemals fallen lassen oder starken Erschütterungen aussetzen.
- Es dürfen keine flüchtigen Stoffe wie Benzin, Verdüner oder Insektensprays auf die Oberfläche des Bedienteils gelangen.

Bedienteil abnehmen

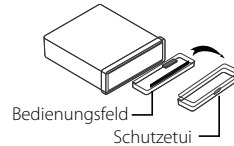
1. Drücken Sie die Taste , um das Bedienteil zu lösen.



2. Heben Sie das Bedienungsfeld etwas an.
3. Drücken Sie das Bedienungsfeld nach rechts.

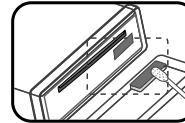


4. Nehmen Sie das Bedienteil vom Gerät ab.
5. Verwahren Sie das abgenommene Bedienteil im Schutzetui.



Hinweis

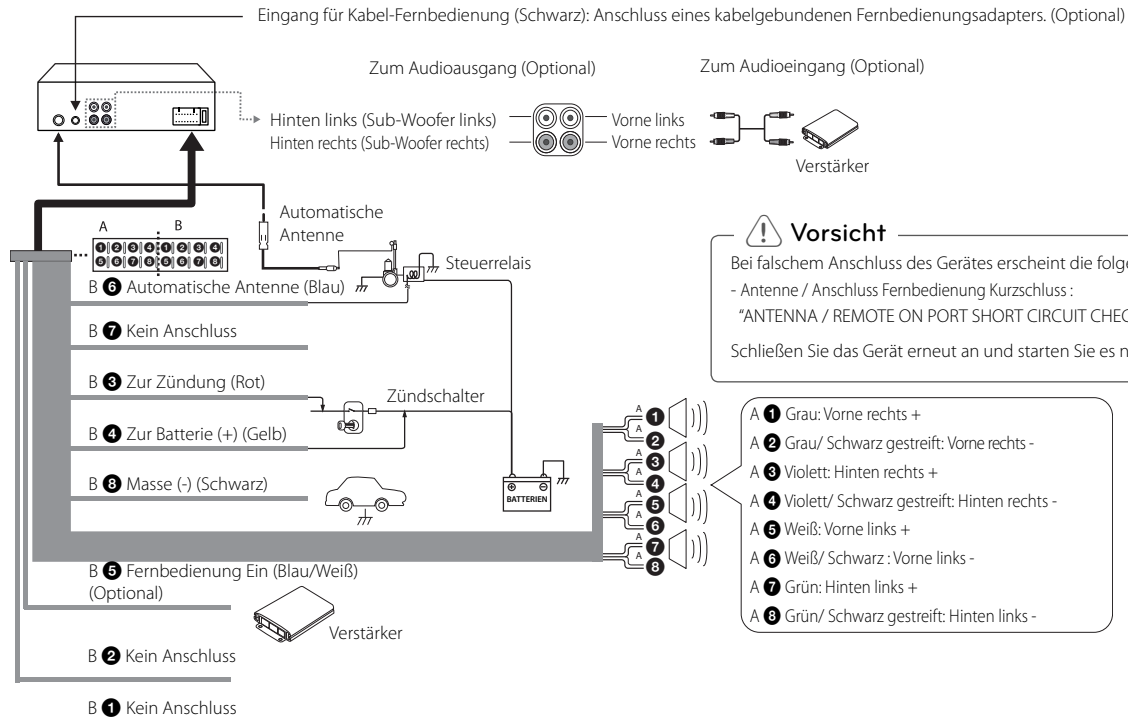
Wischen Sie die Kontakte auf der Rückseite des Bedienteils gelegentlich mit einem Baumwolltuch und etwas Alkohol ab. Schalten Sie aus Sicherheitsgründen vor der Reinigung die Zündung aus und ziehen Sie den Zündschlüssel ab.



Anschlüsse

Anschluss im Auto

Achten Sie vor dem Anschließen darauf, dass sich der Zündschalter in der Stellung AUS befindet und klemmen Sie den Anschluss der Autobatterie ab, um Kurzschlüsse zu vermeiden.



Vorsicht

Bei falschem Anschluss des Gerätes erscheint die folgende Meldung.
- Antenne / Anschluss Fernbedienung Kurzschluss:
"ANTENNA / REMOTE ON PORT SHORT CIRCUIT CHECK"
Schließen Sie das Gerät erneut an und starten Sie es neu.

- A** 1 Grau: Vorne rechts +
- A** 2 Grau/ Schwarz gestreift: Vorne rechts -
- A** 3 Violett: Hinten rechts +
- A** 4 Violett/ Schwarz gestreift: Hinten rechts -
- A** 5 Weiß: Vorne links +
- A** 6 Weiß/ Schwarz : Vorne links -
- A** 7 Grün: Hinten links +
- A** 8 Grün/ Schwarz gestreift: Hinten links -

Betrieb

Grundfunktionen

1. Drücken Sie zum Einschalten des Gerätes eine beliebige Taste am Gerät.
2. Wählen Sie mit der Taste SRC eine Quelle aus.
3. Drehen Sie den Lautstärkereglern, um die Lautstärke des Gerätes einzustellen. Oder drücken Sie die Tasten VOLUME \wedge/\vee auf der Fernbedienung.

Ton vorübergehend stummschalten

1. Drücken Sie die Taste MUTE am Gerät. Oder drücken Sie die Taste MUTE auf der Fernbedienung.
2. Betätigen Sie zur normalen Wiedergabe diese Taste nochmals.

Bedienung des Equalizers (EQ)

Mit dem Equalizer wird die Signalstärke von Audiofrequenzen erhöht oder verringert. Auf diese Weise können Sie den Klang an Ihre Vorlieben anpassen.

Betätigen Sie zur Wahl des Equalizers mehrmals die Taste EQ am Gerät. In der Anzeige erscheinen die folgenden Meldungen.

B-BOOST (BASS BOOSTER) \rightarrow POP \rightarrow
 CLASSIC \rightarrow ROCK \rightarrow JAZZ \rightarrow VOCAL
 \rightarrow SALSA \rightarrow SAMBA \rightarrow REGGAE \rightarrow
 RUSSY \rightarrow USER1 \rightarrow USER2 \rightarrow Aus (keine Anzeige)

Bedienung des 3D SOUND

Diese Einstellung sorgt für außergewöhnlichen Surround-Sound.

1. Halten Sie die Taste EQ \cdot 3D gedrückt.
2. Halten Sie diese Taste zum Abbrechen erneut gedrückt.

Hinweis

3D SOUND (KLANG) ist nur für den USB-Anschluss verfügbar.

Prüfen der Uhrzeit

1. Drücken Sie DISP.
2. Betätigen Sie zur normalen Wiedergabe diese Taste nochmals.

Beleuchtung der Anzeige abschalten

1. Halten Sie die Taste DISP gedrückt.
2. Zum Einschalten nochmals gedrückt halten.

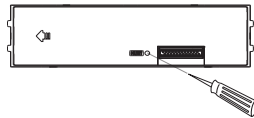
Hinweis

Betätigen Sie bei ausgeschalteter Beleuchtung eine beliebige Taste, um die Beleuchtung einzuschalten. Nach einigen Sekunden schaltet sich die Anzeige automatisch wieder aus.

Gerät zurücksetzen

Falls das Gerät nicht mehr reagiert, kann es zurückgesetzt werden.

1. Nehmen Sie das Bedienungsfeld ab. Hinweise zum Abnehmen des Bedienungsfeldes finden Sie auf Seite 6.
2. Drücken Sie den RESET-Taster mit einem spitzen Gegenstand ein.



Allgemeine Einstellungen ändern

Einstellungen für [SOUND], [LIGHT] oder [OTHER] vornehmen.

Am Gerät

1. Halten Sie die Taste \bullet MENU.
2. Drehen Sie am Lautstärkereglern, wählen Sie [SOUND], [LIGHT] oder [OTHER] und drücken Sie auf den Regler.
3. Drehen Sie am Lautstärkereglern, wählen Sie eine Einstellung und drücken Sie auf den Regler.
4. Drehen Sie den Lautstärkereglern im bzw. entgegen dem Uhrzeigersinn, um eine der Einstellungen auszuwählen.
5. Drücken Sie zur Bestätigung auf den Lautstärkereglern.
Um zum vorherigen Schritt zurückzukehren, betätigen Sie die Taste \leftarrow .

Auf der Fernbedienung

1. Halten Sie die Taste FUNC/ \bullet MENU gedrückt.
2. Wählen Sie mit den Tasten $\blacktriangle/\blacktriangledown$ die Einstellung [SOUND], [LIGHT] oder [OTHER] und drücken Sie ENTER.
3. Wählen Sie mit den Tasten $\blacktriangle/\blacktriangledown$ eine Betriebsart und drücken Sie ENTER.
4. Nehmen Sie mit den Tasten $\blacktriangle/\blacktriangledown$ die Einstellung vor.
5. Betätigen Sie zum Übernehmen der Einstellungen die Taste ENTER.
Um zum vorherigen Schritt zurückzukehren, betätigen Sie die Taste \leftarrow .

Klangeinstellungen [SOUND]

Der Klang kann über die Einstellungen BAL (linker / rechter Lautsprecher), FAD (vorderer / hinterer Lautsprecher), SW (Tieftöner), SW-F (Tieftönerfrequenz) und A-EQ (Auto EQ) eingestellt.

- Beim Einstellen des EQ auf USER 1 / 2-Modus.: Sie können den Ton BAS (Bass), MID (Mittel), TRB (Sopran).

- SW (Tieftöner, Nur MAX221UB)
Sie können die Lautstärke des Tieftöners regeln.
- SW-F (Tieftönerfrequenz, Nur MAX221UB)
OFF/ SW 55 Hz/ SW 85 Hz/ SW 120 Hz
Subwoofer aktivieren.
- A-EQ (Auto EQ) OFF/ ON
Die Funktion AUTO-EQ ist nur für bei Musikdateien mit zusätzlichen Informationen zum Genre möglich. Wenn die Funktion AUTO EQ auf ON eingestellt ist, werden POP, CLASSIC, ROCK oder JAZZ je nach Musik-Genre automatisch ausgewählt.

Beleuchtungseinstellungen [LIGHT]

Die Anzeige kann in den Stufen DIM oder DIM LV gedimmt werden.

- DIM (Dimmer) OFF/ ON: Die Helligkeit des Anzeigefensters kann nur bei eingeschaltetem Gerät eingestellt werden.

Einstellungen	Description
DIM ON	Die Beleuchtung der Anzeige wird ausgeschaltet.
DIM OFF	Die Beleuchtung der Anzeige wird eingeschaltet.

- DIM LV (Dimmerstufe): In der Einstellung DIM auf ON kann die Dimmerstufe eingestellt werden. (-2, -1, 0, +1, +2)

Weitere Einstellungen [OTHER]

- AUX (Zusatzgeräte) ON/ OFF
An dieses Gerät können Zusatzgeräte angeschlossen werden. Die Einstellung Zusatzgeräte sollte bei einem angeschlossenen Zusatzgerät aktiviert werden.
- DEMO OFF/ ON
Während der Wiedergabe einer Eingangsquelle können verschiedene Standard-Informationen angezeigt werden (Funktionsname, Equalizer-Name usw.)
- BEEP 2ND/ ALL
BEEP 2ND: Der Signalton ist nur beim Gedrückt halten einer Taste länger als zwei Sekunden zu hören.
BEEP ALL: Beim Drücken einer beliebigen Taste ertönt ein Signal.



- CLK (Uhr)
Hinweise zu Geräten, die RDS nicht unterstützen, aber auch bei Unterstützung von RDS.
- Falls kein RDS CT-Zeitsignal empfangen wird oder die Option CT auf OFF eingestellt wurde, kann die Uhrzeit manuell eingestellt werden.
Die Uhrzeit wird wie folgt eingestellt;
 1. Wählen Sie die Quelle TUNER.
 2. Wählen Sie mit der Taste FUNC den Eintrag CT und stellen Sie CT auf OFF. (Hinweise zur Einstellung der Funktion CT (Uhrzeit) auf ON/ OFF finden Sie im Kapitel "TUNER-Einstellungen vornehmen" auf den Seiten 10.)
 3. Drücken und halten Sie am Gerät die Taste • MENU, um [OTHER (SONSTIGE)] zu wählen, wählen Sie dann durch Drehen des Lautstärkereglers "CLK".
 4. Stellen Sie durch Drehen des Lautstärkereglers die Stunde ein.
 5. Drücken Sie zur Bestätigung auf den Lautstärkeregl.
 6. Stellen Sie durch Drehen des Lautstärkereglers die Minuten ein.
 7. Drücken Sie zur Bestätigung auf den Lautstärkeregl.
 - Bei Empfang von RDS CT-Daten; Bei empfangenen RDS CT-Informationen wird die Uhr angezeigt.
- Falls RDS nicht unterstützt wird, kann die Uhrzeit über die Schritte 3 to 7 manuell eingestellt werden.

Musik von Zusatzgeräten hören

1. Schließen Sie das Zusatzgerät über ein Line-Eingangskabel an die Buchse AUX an.
2. Wählen Sie die Quelle AUX.
3. Starten Sie die Wiedergabe auf dem angeschlossenen Zusatzgerät.

Plötzliche Änderungen der Lautstärke beim Wechsel der Eingangsquelle vermeiden

Nur in der Einstellung ON für die Option AUX kann die Lautstärke für jede einzelne Quelle eingestellt werden, um plötzliche Lautstärkeänderungen zu vermeiden. Wählen Sie dazu für die Option GAIN die Einstellung 0 bis +6.

1. Drücken Sie die Taste FUNC am Gerät. Oder drücken Sie die Taste FUNC/• MENU auf der Fernbedienung.
2. Drehen Sie den Lautstärkeregl am Gerät. Oder nehmen Sie mit den Tasten ▲ / ▼ auf der Fernbedienung die Einstellung vor. (GAIN 0 / +6)
3. Drücken Sie den Lautstärkeregl am Gerät. Oder drücken Sie die Taste ENTER auf der Fernbedienung, um die Einstellung zu übernehmen.
4. Um zum vorherigen Schritt zurückzukehren, betätigen Sie die Taste . Oder drücken Sie die Tasten  auf der Fernbedienung.

Radio hören

1. Drücken Sie zur Auswahl der Quelle TUNER mehrmals die Taste SRC.
2. Drücken Sie mehrmals die Taste BAND, um ein Frequenzband auszuwählen.
3. Halten Sie zur manuellen Suche die Taste **||<</>>||** am Gerät gedrückt, bis die Anzeige "MANUAL" erscheint. Drücken Sie zur Auswahl der gewünschten Frequenz mehrmals diese Taste. Oder halten Sie die Taste **◀◀ / ▶▶** auf der Fernbedienung gedrückt. Drücken Sie zur automatischen Suche die Taste **||<</>>||** am Gerät. Daraufhin erscheint die Anzeige "SEARCH"(SUCHEN). (Außer MW) Oder drücken Sie die Tasten **◀◀ / ▶▶** auf der Fernbedienung.

Radiosender manuell speichern

1. Betätigen Sie die Taste BAND, um das gewünschte Frequenzband zu speichern.
2. Halten Sie die Taste **||<</>>||** am Gerät gedrückt, bis ein Signalton zu hören ist. Oder halten Sie die Taste **◀◀ / ▶▶** auf der Fernbedienung gedrückt.
3. Drücken Sie auf den Lautstärkeregl, wählen Sie durch Drehen am Lautstärkeregl einen Speicherplatz von 1 bis 6 und halten Sie dann den Lautstärkeregl gedrückt, bis ein Signalton zu hören ist. Oder drücken und halten sie eine der 6 Voreinstellungstasten auf der Fernbedienung bis der Piepton ertönt.
4. Wiederholen Sie für weitere Sender die Schritte 1 bis 3.

! Hinweis

Wenn Sie einen Radiosender für eine Speicherplatztaste speichern wollen, die bereits durch einen Sender des gleichen Frequenzbandes belegt ist, wird vorhandene Sender automatisch gelöscht.

Einen gespeicherten Sender auswählen


1. Drücken Sie mehrmals die Taste BAND, um ein Frequenzband auszuwählen.
2. Drücken Sie den Lautstärkereger am Gerät.
Oder drücken Sie die Taste ENTER auf der Fernbedienung.
3. Wählen Sie über den Lautstärkereger eine Speicherplatztaste aus.
Oder drücken Sie die Tasten ▲ / ▼ auf der Fernbedienung.
4. Drücken Sie den Lautstärkereger.
Oder drücken Sie die Taste ENTER auf der Fernbedienung.
Oder

Drücken Sie BAND und dann eine der 6 Voreinstellungstasten auf der Fernbedienung. Oder drücken Sie die Taste ▲ / ▼ am Gerät, um zum vorherige nbzw. nächsten Speicherplatz zu wechseln.


TUNER-Einstellungen vornehmen

Am Gerät

1. Drücken Sie die Taste FUNC.
2. Drehen Sie am Lautstärkereger, wählen Sie eine Einstellung und drücken Sie auf den Regler.

3. Drehen Sie am Lautstärkereger, wählen Sie eine Einstellung und drücken Sie auf den Regler.
4. Um zum vorherigen Schritt zurückzukehren, betätigen Sie die Taste .

Auf der Fernbedienung

1. Betätigen Sie die Taste FUNC./ MENU.
2. Wählen Sie mit den Tasten ▲ / ▼ einen Eintrag und drücken Sie auf ENTER.
3. Nehmen Sie mit den Tasten ▲ / ▼ die Einstellungen vor und drücken Sie ENTER.
4. Um zum vorherigen Schritt zurückzukehren, betätigen Sie die Taste .

- PTY (Programmart, RDS (OPTIONAL))
Daraufhin werden Radiosender nach Programmart vom UKW-Tuner folgendermaßen gesucht. Die Programmarten werden wie folgt angezeigt.

NEWS	FINANCE	EASY M
AFFAIRS	CHILDREN	LIGHT M
INFO	SOCIAL	CLASSICS
SPORT	RELIGION	OTHER M
EDUCATE	PHONE IN	JAZZ
DRAMA	TRAVEL	COUNTRY
CULTURE	LEISURE	NATION M
SCIENCE	DOCUMENT	OLDIES
VARIED	POP M	FOLK M
WEATHER	ROCK M	

- A/S (Autom. speichern)
Die sechs stärksten Senderfrequenzen werden automatisch auf den Speicherplatznummern 1 bis 6 in der Reihenfolge ihrer Empfangsstärke gespeichert. Um die Suche zu beenden, drücken Sie den Lautstärkereger.
- P/S (Programmsuche)
Es werden alle gespeicherten Sender nacheinander aufgerufen. Um die Suche zu beenden, drücken Sie den Lautstärkereger.
- SENS (Tuner-Empfindlichkeit) MID/ HI/ LOW
In Bereichen mit schwachem Signalempfang kann die Empfindlichkeit des Tuners erhöht werden, so dass mehr Sender gefunden werden. Je schwächer der Empfang ist, desto geringer sollte dieser Wert eingestellt werden.

RDS (OPTIONAL)

- AF (Ausweich frequenz) ON/ OFF
Sollte die Empfangsqualität abnehmen, stellt der Tuner mit Hilfe der PI- und AF-Codes automatisch einen anderen Sender innerhalb des Netzwerks mit einem besseren Empfang ein.
- REG (Bereich) ON/ OFF
REG ON: Falls das Empfangssignal des Senders abnimmt, schaltet das Gerät zu einem anderen Sender innerhalb des Netzwerks um, der dasselbe Programm ausstrahlt.
REG OFF: Falls das Empfangssignal des Senders abnimmt, schaltet das Gerät zu einem Sender innerhalb des Netzwerks um, der dasselbe Programm ausstrahlt. (In diesem Modus kann das ausgestrahlte Programm vom aktuellen Programm abweichen.)
- TA (Verkehrsdurchsagekennung) ALARM/ SEEK
TA ALARM: Falls der eingestellte Sender fünf Sekunden lang keine TP-Informationen ausstrahlt, ertönt ein doppelter Signalton.
TA SEEK: Falls der eingestellte Sender fünf Sekunden lang keine TP-Informationen empfängt, wechselt der Empfänger zum nächsten Sender mit TP-Informationen.
- PI (Programmkettenkennung) SOUND/ MUTE
PI SOUND: Falls die Frequenz eines eingestellten Senders auf eine AF mit einer unbekanntenen Programmkettenkennung (PI) eingestellt wird, ist der Ton fortwährend zu hören.
PI MUTE: Falls die Frequenz eines eingestellten Senders auf eine AF mit einer unbekanntenen Programmkettenkennung (PI) eingestellt wird, wird der Ton vorübergehend stummgeschaltet.
- CT (Uhrzeit) ON/ OFF
Die Uhrzeit kann über die RDS-Funktion CT eingestellt werden. Falls kein RDS CT-Zeitsignal empfangen wird oder die Option CT auf OFF eingestellt wurde, kann die Uhrzeit manuell eingestellt werden. Hinweise zum Einstellender Uhrzeit finden Sie auf Seite 9.

USB-Gerät verwenden

1. Öffnen Sie den USB-Verschluss.
2. Schließen Sie das USB-Gerät an.
3. Drücken Sie zur Auswahl der Quelle USB mehrmals die Taste SRC.

USB-Wiedergabe unterbrechen und fortsetzen

1. Drücken Sie die Taste **>||** am Gerät, um die Wiedergabe zu unterbrechen. Oder drücken Sie die Taste **>||** auf der Fernbedienung.
2. Zum Fortsetzen der Wiedergabe diese Taste erneut betätigen.

Suchlauf nach einem Dateiabschnitt

1. Halten Sie die Taste **I<</>||** am Gerät während der Wiedergabe etwa eine Sekunde lang gedrückt. Oder halten Sie die Taste **<</>||** auf der Fernbedienung gedrückt.
2. Drücken Sie an der gewünschten Stelle die Taste **>||** am Gerät. Oder drücken Sie die Tasten **>||** auf der Fernbedienung.

Zu einer anderen Datei springen

Drücken Sie die Taste **I<</>||** am Gerät.
Oder drücken Sie die Taste **<</>||** auf der Fernbedienung.

Note

Um zur vorherigen Datei zu springen, betätigen Sie innerhalb der ersten drei Sekunden der Spielzeit kurz die Taste **I<<**.

Zu einer anderen MP3-/WMA-Datei/einem anderen Ordner wechseln

Drücken Sie die Taste **^/V** am Gerät. Oder drücken Sie die Taste **▲/▼** auf der Fernbedienung.

- 10 MP3-/WMA-Titel zurück- bzw. vorspringen, falls kein oder ein Ordner auf der USB vorhanden ist.
- Zum vorherigen bzw. nächsten Ordner wechseln, falls mehr als zwei Ordner auf der USB vorhanden sind.

Informationen über den aktuellen Musiktitel anzeigen

MP3/WMA-Dateien sind häufig mit Tags versehen. Diese Tags können Informationen zu Titel, Künstler oder Album enthalten.

Drücken Sie während der Wiedergabe einer MP3/WMA-Datei mehrmals die Taste DISP. Falls keine Zusatzinformationen vorhanden sind, wird die Meldung "NO TEXT" angezeigt.

Beliebige Wiedergabe von Dateien

Über die einzelnen Tasten

1. Betätigen Sie die Taste INT/ RPT/ SHF.
2. Betätigen Sie zur normalen Wiedergabe diese Taste nochmals.
Oder

Über die Taste FUNC

Am Gerät

1. Drücken Sie die Taste FUNC.
2. Drehen Sie am Lautstärkeregler, wählen Sie eine Einstellung und drücken Sie auf den Regler.
3. Wählen Sie über den Lautstärkeregler den gewünschten Eintrag.
4. Drücken Sie auf den Lautstärkeregler, um die Einstellung auszuwählen. Um zum vorherigen Schritt zurückzukehren, betätigen Sie die Taste **←**.

Auf der Fernbedienung

1. Betätigen Sie die Taste FUNC/ MENU.
2. Wählen Sie mit den Tasten **▲/▼** einen Eintrag und drücken Sie auf den Regler.
3. Wählen Sie mit den Tasten **▲/▼** die gewünschte Einstellung aus.
4. Drücken Sie zum Übernehmen der Einstellung auf ENTER.
Um zum vorherigen Schritt zurückzukehren, betätigen Sie die Taste **←**.

• RPT (Wiederholen)

Daraufhin werden die ausgewählte Datei (1 RPT) bzw. die Dateien im ausgewählten Ordner (■ RPT) mehrmals wiedergegeben.

• SHF (Shuffle)

Alle Dateien (SHF) bzw. jede einzelne Datei im ausgewählten Ordner (■ SHF) werden in zufälliger Reihenfolge wiedergegeben. Wenn Sie während der Zufalls-Wiedergabe die Taste **I<<** betätigen, gelangen Sie nicht zurück zur vorherigen Datei.

• INT (Anspielen)

Die ersten 10 Sekunden aller Dateien (INT) bzw. jeder einzelnen Datei im ausgewählten Ordner (■ INT) werden angespielt.

Zu einem anderen Gerät wechseln

Betätigen Sie beim Anschluss dieses Gerätes an ein Multi-Lesegerät die Taste BAND (bzw. die Taste DRV auf der Fernbedienung), um zum nächsten Laufwerk zu wechseln. Bei jedem Drücken der Taste wechselt der Fahrermodus.

Schnellsuche nach der gewünschten Datei

1. Drücken Sie den Lautstärkeregler am Gerät. Oder drücken Sie die Taste ENTER auf der Fernbedienung.

2. Drehen Sie den Lautstärkeregler am Gerät, wählen Sie den gewünschten ROOT bzw. Ordner und drücken Sie auf den Regler. Oder drücken Sie die Taste **▲/▼** und drücken Sie die Taste ENTER auf der Fernbedienung.
3. Drehen Sie den Lautstärkeregler am Gerät, wählen Sie den gewünschten Titel/die Datei und drücken Sie auf den Regler. Oder drücken Sie die Taste **▲/▼** und drücken Sie die Taste ENTER auf der Fernbedienung.

Anforderungen zur Wiedergabe von USB-Geräten

- Ein USB-Gerät niemals während des Betriebs trennen (z. B. während der Wiedergabe oder eines Kopiervorgangs).
- USB-Geräte, für die zum Anschluss an einen Computer eine zusätzliche Softwareinstallation erforderlich ist, werden nicht unterstützt.
- Zur Vermeidung von Datenverlust sollten regelmäßig Sicherungskopien erstellt werden.
- Bei Verwendung eines Verlängerungskabels, eines USB-Hubs, eines USB Multi-Kartenlesegerätes oder einer externen Festplatte wird das USB-Gerät u. U. nicht erkannt.
- Beim Anschluss eines partitionierten USB-Gerätes am Gerät wird nur die Primärpartition erkannt.
- Bestimmte USB-Geräte funktionieren nicht zusammen mit diesem Gerät.
- Digitalkameras und Mobiltelefone werden nicht unterstützt.
- Der USB-Anschluss des Gerätes kann nicht mit einem PC verbunden werden. Das Gerät kann somit nicht als Speichergerät eingesetzt werden.
- Geräte, die mit dem NTFS-Dateisystem formatiert sind, werden nicht unterstützt. (Es werden nur die Dateisysteme FAT16 und FAT32 unterstützt.)

Störungsbehebung

Störung	Ursache	Lösung
Gerät lässt sich nicht einschalten. Gerät funktioniert nicht.	Unsachgemäße Leitungen und Anschlüsse.	Nochmals alle Anschlüsse überprüfen.
	Sicherung ist durchgebrannt.	Ursache für die Überlastung feststellen und Sicherung ersetzen. Es muss unbedingt eine Sicherung mit derselben Nennleistung eingesetzt werden.
	Lärm und andere Faktoren können die Funktion des integrierten Mikroprozessors beeinflussen.	Gerät aus- und wieder einschalten.
Keine Tonausgabe.	Kabel sind nicht richtig angeschlossen.	Kabel richtig anschließen.
Die Musiktitel springen.	Das Gerät ist nicht fest montiert.	Das Gerät fest montieren.
Es können keine Radiosender eingestellt werden.	Die Empfangsstärke der Sender ist zu gering (bei der automatischen Sendereinstellung.)	Stellen Sie die Sender manuell ein.
	Es wurden keine Radiosender gespeichert oder die Speicherplatztasten wurden gelöscht. (Beim Suchlauf nach voreingestellten Sendern)	Nehmen Sie die Voreinstellungen der Sender vor.
Das Gerät funktioniert nicht störungsfrei, selbst beim Drücken der korrekten Tasten auf der Fernbedienung.	Batterie ist schwach.	Eine neue Batterie einlegen.

Technische Daten

Allgemein

Ausgangsleistung: 53 W x 4 CH (Max.)

Stromversorgung: DC 12 V

Lautsprecherimpedanz: 4 Ω

Masse: Negativ

Abmessungen (B x H x T): (178 x 50 x 168) mm (ohne Bedienteil)

Leergewicht: 0,97 kg

Radio

UKW-Empfangsbereich:

87,5 MHz bis 108,0 MHz

Störabstand: 55 dB

Klirrfaktor: 0,7 %

Zulässige Empfindlichkeit: 12 dB μ V

AM(MW)-Empfangsbereich:

(520 bis 1720) kHz oder (522 bis 1620) kHz

Störabstand: 50 dB

Klirrfaktor: 1,0 %

Zulässige Empfindlichkeit: 28 dB μ V

AUX

Frequenzgang: 20 Hz bis 20 kHz

Störabstand: 80 dB

Klirrfaktor: 0,1 %

Kanaltrennung (1 kHz): 45 dB

Max. Eingangspegel (1 kHz): 1,1 V

USB

Version: USB 1,1 oder USB 2,0 Full Speed

Stromversorgung über Bus (USB): DC 5V

1,5 A

Line-AUSGANG (Optional)

Frequenzgang: 20 Hz bis 20 kHz

Ausgangsspannung: 2 V (Max.)

Subwoofer (Optional)

Frequenzgang: 20 Hz bis 120 Hz

Ausgangsspannung: 2 V (Max.)

- Änderungen an Ausführung und technischen Daten sind ohne Vorankündigung vorbehalten.

