

KASUTUSJUHEND

IPS LED-MONITOR

Enne seadme kasutamist lugege see kasutusjuhend hoolikalt läbi ning hoidke alles, sest tulevikus võib seda tarvis minna.

IPS LED-MONITORI MUDEL

IPS224V

IPS234V

SISUKORD

3 MONTEERIMINE JA ETTE- VALMISTAMINE

- 3 Lahtipakkimine
- 4 Osad ja nupud
- 5 Monitori ülesseadmine
- 5 - Statiivi aluse ühendamine
- 5 - Seisualuse eemaldamine
- 6 - Lauale paigaldamine
- 6 - Kaablihoija kasutamine
- 8 - Seinale paigaldamine

9 MONITORI KASUTAMINE

- 9 Ühendamine arvutiga
- 9 - D-SUB ühendus
- 9 - DVI-D ühendus
- 9 - HDMI ühendus

11 SÄTETE KOHANDAMINE

- 12 SÄTETE KOHANDAMINE
- 12 - Menüüsätted
- 13 - PICTURE
- 14 - COLOR
- 15 - DISPLAY
- 15 - VOLUME
- 16 - OTHERS
- 17 MY KEY sätted
- 18 FUNC. sätted
- 18 - PICTURE MODE
- 19 - SUPER ENERGY SAVING
- 20 - DUAL DISPLAY
- 20 - DUAL WEB
- 21 - MY KEY SETTING

22 TÖRKEOTSING

24 TEHNILISED ANDMED

- 24 IPS224V
- 25 IPS234V
- 26 Eelhäälestatud režiimid (eraldusvõime)
- 26 Näidik

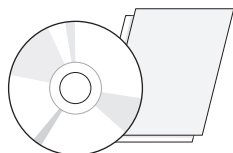
27 ÕIGE KEHAHOIAK

- 27 Õige kehahoiak monitori kasutamisel.

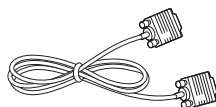
MONTEERIMINE JA ETTEVALMISTAMINE

Lahtipakkimine

Veenduge, et teie müügikomplektis on järgmised esemed. Kui mõni tarvik on puudu, võtke ühendust seadme müünud kohaliku edasimüüjaga. Juhendis toodud joonistel kujutatu võib erineda tegelikust seadmest ja tarvikutest.

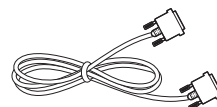


CD (kasutusjuhend) / kaart



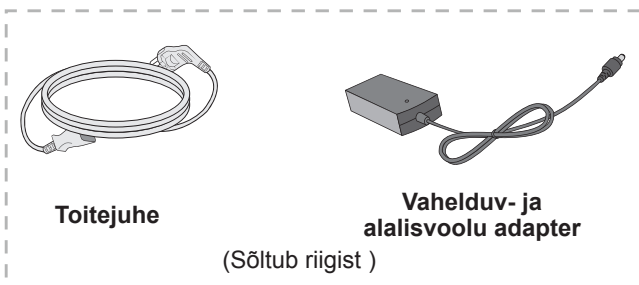
D-SUB kaabel

(See kaabel pole kõigis riikides seadmega komplektis.)



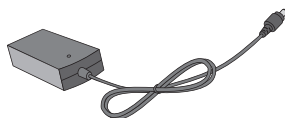
DVI-D kaabel

(See kaabel pole kõigis riikides seadmega komplektis.)



Toitejuhe

(Sõltub riigist)



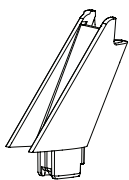
Vahelduv- ja alalisvoolu adapter

või

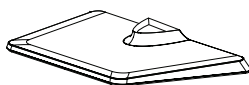


Vahelduv- ja alalisvoolu adapter

(Sõltub riigist)



Statiivikorpus



Statiivialus



ETTEVAATUST!

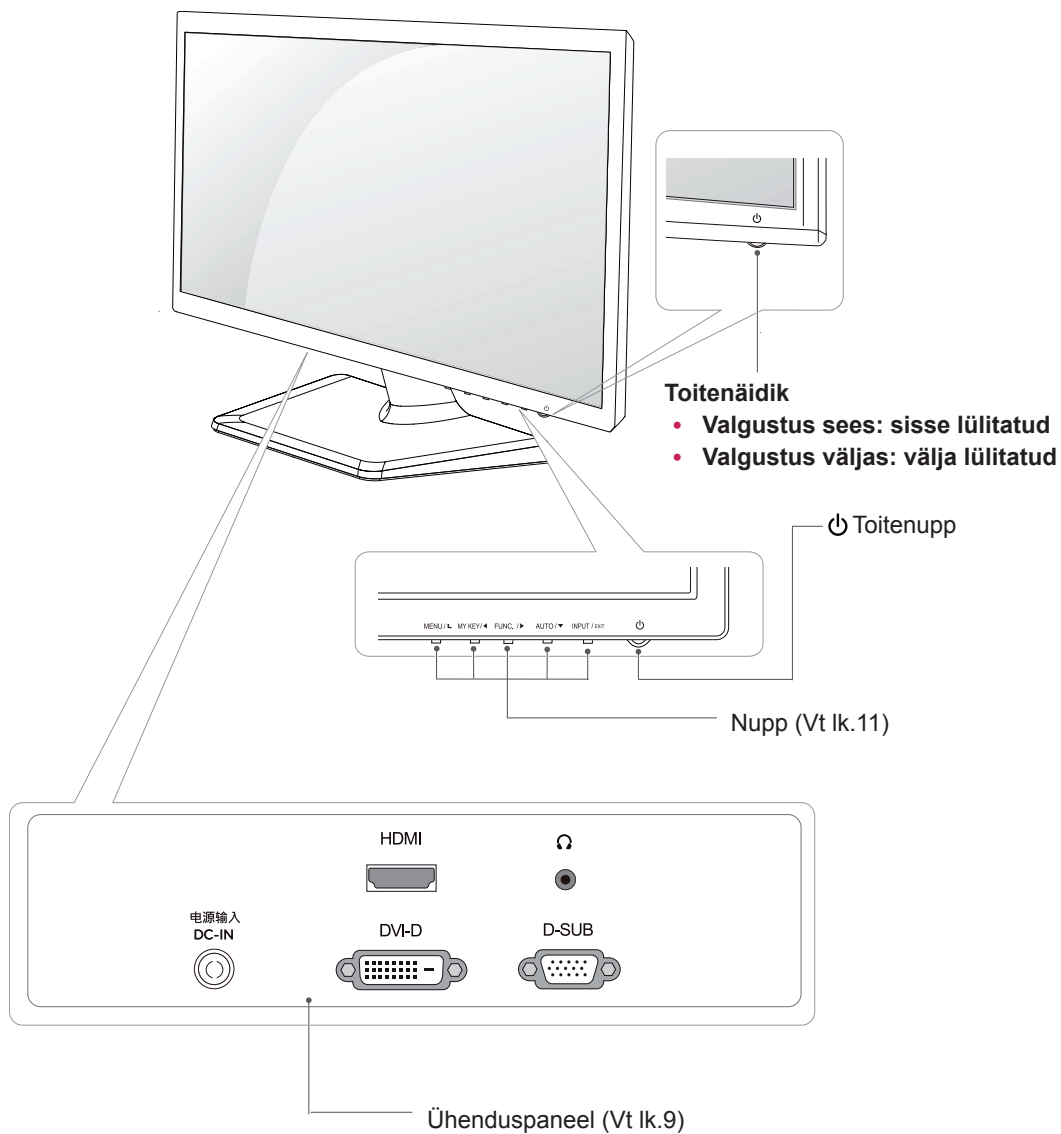
- Ohutuse ja toote pika kasutusea tagamiseks ärge kasutage heakskiitmata tarvikuid.
- Garantii ei hüvita heakskiitmata tarvikute kasutamisest põhjustatud kahjustusi või vigastusi.



MÄRKUS

- Tootekomplekti kuuluvad tarvikud sõltuvad mudelist.
- Toote tehnilisi andmeid või selle kasutusjuhendi sisu võidakse toote funktsioonide uuendamise tõttu muuta sellest eelnevalt teavitamata.

Osad ja nupud



Monitori ülesseadmine

Statiivi aluse ühendamine

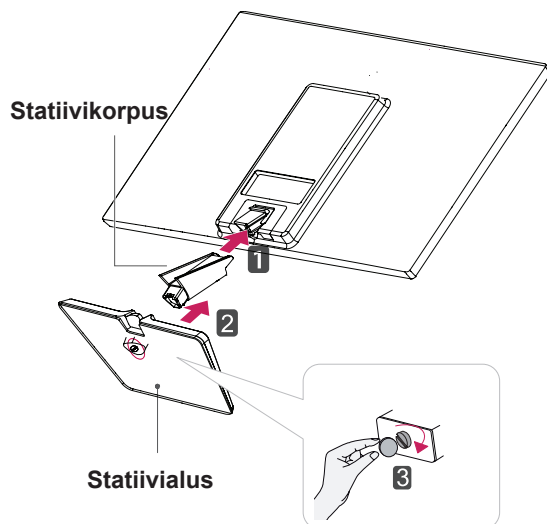
- 1 Paigutage monitor ekraan allpool tasasele, pehmendatud pinnale.



ETTEVAATUST!

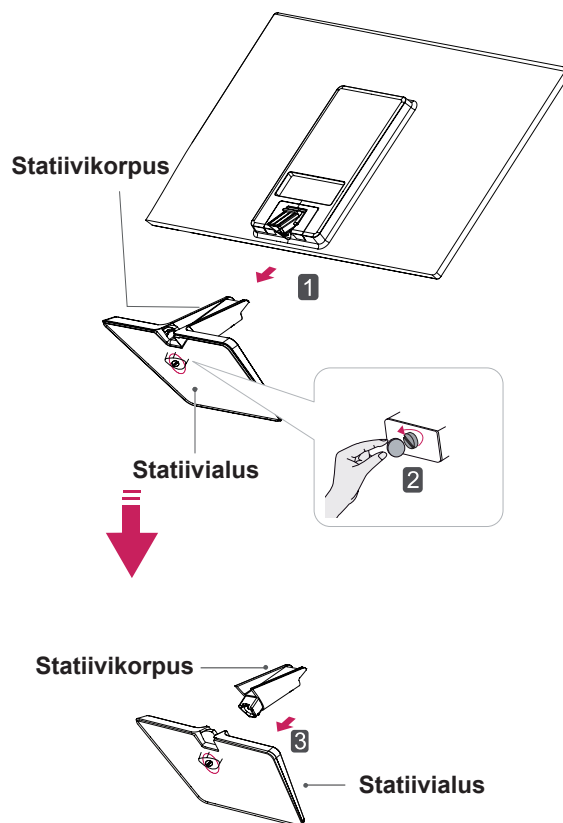
Ekraani vigastuse eest kaitsmiseks asetage aluspinnale vahtkummist matt või pehme riie.

- 2 **1** Kinnita **Statiivikorpus** kuvariseadme külge.
- 2** Kinnita **Statiivialus**.
- 3** Pinguta kruvi paremale, kasutades münti.



Seisualuse eemaldamine

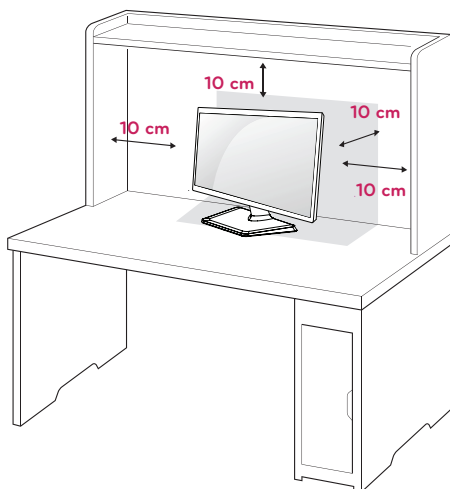
- 1 Paigutage monitor ekraan allpool tasasele, pehmendatud pinnale.
- 2 **1** Tõmba **Statiivikorpus** ja **Statiivialus** kuvariseadmest välja.
2 Keera kruvi mündiga vasakule.
3 Tõmba **Statiivialus** välja.



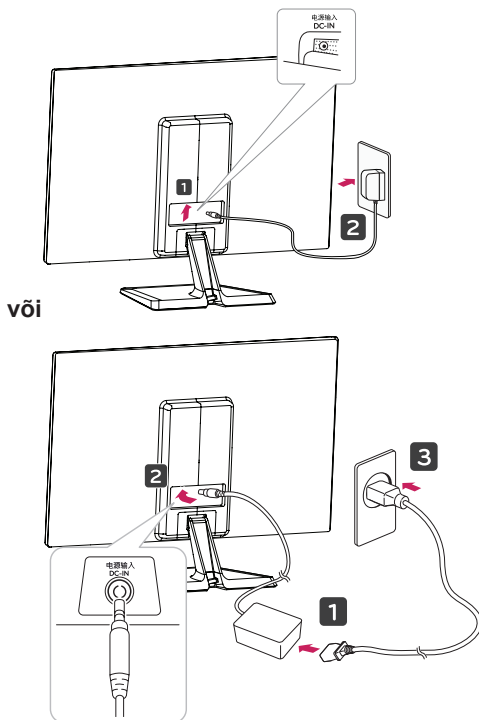
Lauale paigaldamine

- 1 Tõstke ja kallutage monitor laual püstisesse asendisse.

Õige ventileerimise tagamiseks jätke seina ja seadme vahele 10 cm (minimaalselt) suurune vahe.



- 2 Ühendage toiteadapter ja toitejuhe pistikupessa.



või

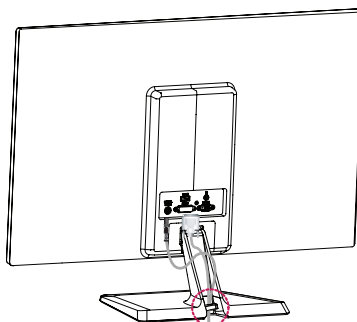
- 3 Vajutage (Vool) nuppu lülitipaneeli alaosas, et vool sisse lülitada.



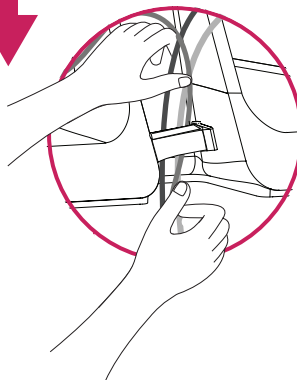
ETTEVAATUST!

Enne monitori teisaldamist ühendage toitejuhe lahti. Vastasel juhul võite saada elektrilöögi.

Kaablihoidja kasutamine

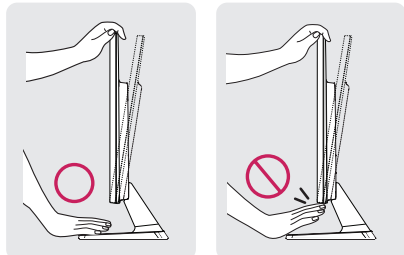


Kaablihoidja

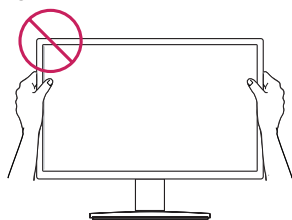


! HOIATUS

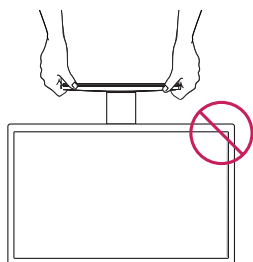
Nurka reguleerides ärge hoidke monitori raami põhja, nagu joonisel näidatud, vastasel juhul võite sõrmi vigastada.



Monitori nurga reguleerimisel ärge puudutage ega vajutage ekraani.



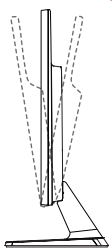
Ärge hoidke seda seadet nii, nagu näidatud alumisel pildil. Kuvariekraan võib seisualuse küljest eralduda ning teid vigastada.



! MÄRKUS

Monitori vaatamisnurga reguleerimiseks kallutage seda +20 kuni -5 kraadi üles või alla.

-5° 20°



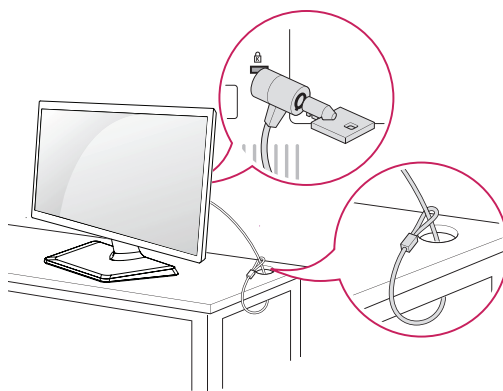
Esikülg

Tagakülg

Kensingtoni turvasüsteemi kasutamine

Kensingtoni turvasüsteemi pistmik paikneb monitori tagaküljel. Lisateavet paigaldamise ja kasutamise kohta leiate Kensingtoni turvasüsteemiga kaasas olevast kasutusjuhendist või aadressilt <http://www.kensington.com>.

Ühendage Kensingtoni turvasüsteemi kaabel monitori ja laua vahel.

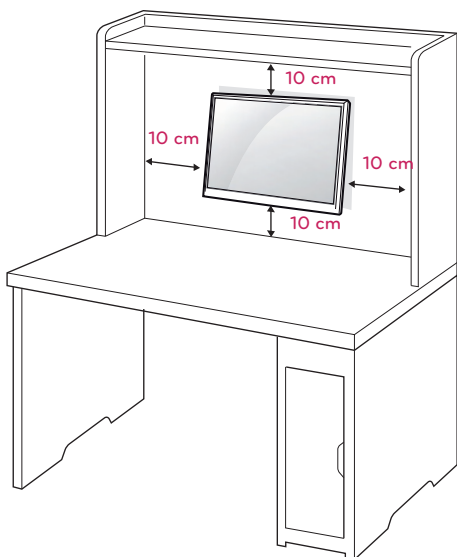


! MÄRKUS

Kensingtoni turvasüsteem on valikuline lisa-seade. Saate selle hankida elektroonikapoodidest.

Seinale paigaldamine

Parema ventilatsiooni tagamiseks jätke mõlema külje ja seina vahele ligikaudu 10 cm. Täpsemad paigaldusjuhised saate edasimüüjalt, vt valikulise kaldseinapaigalduse ja häälestuse juhendit (Tilt Wall Mounting Bracket Installation and Setup Guide).



Juhul kui kavatsete kinnitada monitori komplekti seinale, kinnitage komplekti tagumisele küljele seinale kinnitamise liides (valikulised osad). Kui paigaldate monitori seinakinnitusliidesega (valikuline lisatarvik), kinnitage see mahakukkumise vältimiseks hoolikalt.

- 1 Palun kasutage VESA standarditele vastavat kruvi ja seinale paigaldamise liidest.
- 2 Juhul kui kasutate standardist pikemaid kruvisid, võivad need kahjustada teie monitori sisemust.
- 3 Juhul kui kasutate ebasobivaid kruvisid, võivad need kahjustada toodet ning monitor võib kinnituskohast alla kukkuda. Sellisel juhul ei saa LG vastutavaks pidada.
- 4 VESA ühilduv.
- 5 Kasutage alltoodud VESA standardi andmeid.
 - 784,8 mm (30,9 tolli) ja vähem
 - * Seinakinnitustalla paksus: 2,6 mm
 - * Kruvi: Φ 4,0 mm x keere 0,7 mm x pikkus 10 mm
 - 787,4 mm (31,0 tolli) ja vähem
 - * Kasutage VESA standardile vastavaid seinakinnitustaldasid ja kruvisid.

Mudel	IPS224V IPS234V
VESA (A x B)	75 x 75
Standardkruvi	M4
Kruvide arv	4



ETTEVAATUST!

- Ühendage esmalt toitejuhe lahti, seejärel liigutage monitori või paigaldage see. Vastasel juhul võite saada elektrilöögi.
- Kui paigaldate monitori lakke või kaldseinale, võib see alla kukkuda ning tõsiseid vigastusi tekitada.
- Kasutage ainult heakskiidetud LG seinakinnitust ja võtke ühendust edasimüüja või kvalifitseeritud personaliga.
- Ärge pingutage kruvisid üle, vastasel juhul võite monitori kahjustada ja garantii kehtetuks muuta.
- Kasutage ainult kruvisid ja seinakinnitusi, mis vastavad VESA standardile. Garantii ei kata valest kasutamisest või valede lisatarvikute kasutamisest tulenevaid kahjusid ega vigastusi.



MÄRKUS

- Kasutage VESA standardi kruvide tehnilistele andmetele vastavaid kruvisid.
- Seinakinnituskomplekt sisaldab paigaldusjuhendit ja vajalikke osasid.
- Seinakinnituse klamber on valikuline lisaseade. Täiendavaid tarvikuid saate kohalikult edasimüüjalt.
- Kruvide pikkus sõltub seinakinnitusest. Kasutage õige pikkusega kruvisid.
- Lisateavet leiate seinakinnituse komplekti kuuluvast juhendist

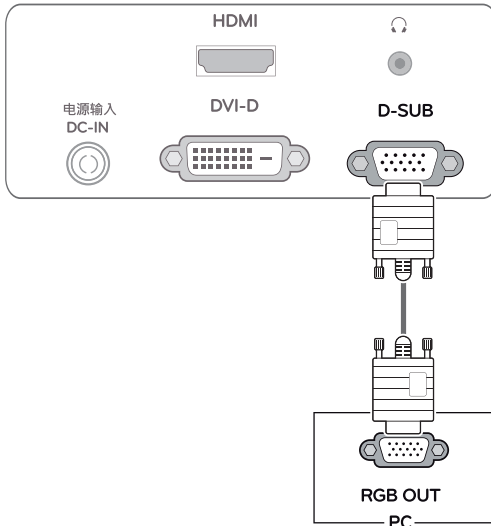
MONITORI KASUTAMINE

Ühendamine arvutiga

- Teie monitor toetab isehäälestumist (Plug & Play)*.
- * Isehäälestumine (Plug & Play): funktsioon, kus arvuti tuvastab ühendatud ja sisselülitatud seadme ilma kasutajapoolse sekkumise või konfigureerimiseta.

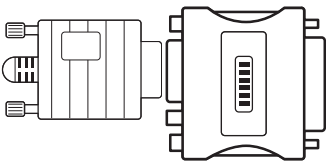
D-SUB ühendus

Saadab analoogvideo teie arvutist monitori. Ühendage arvuti ja monitor komplektis oleva 15 jalaga D-sub signaalikaabliga vastavalt järgmistele joonistele.



! MÄRKUS

- D-Sub signaalisendi kaablipistik Macintosh

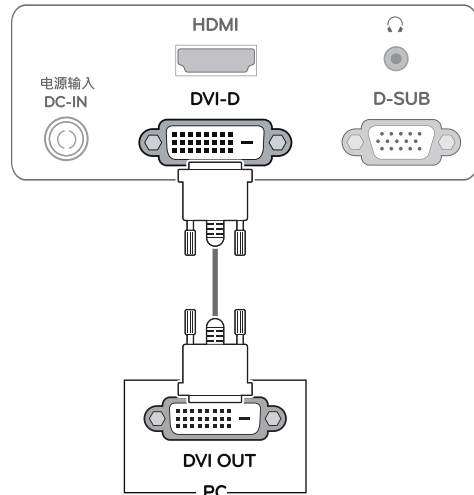


• Mac'i adapter

Apple Macintoshi kasutamiseks on vaja eraldi pistiku adapterit, et muuta 15-kontaktiga kõrge tihedusega (3-realine) D-sub VGA-pistik koosasoleval kaabli 15-kontaktiks 2-realiseks pistimikuks.

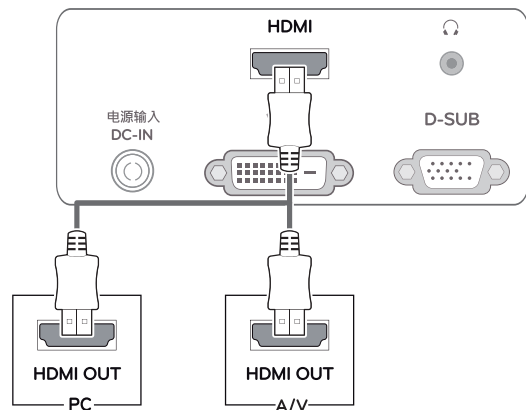
DVI-D ühendus

Edastab digitaalvideosignaali arvutist monitori. Ühendage arvuti ja monitor DVI-kaabliga vastavalt järgmistele joonistele.



HDMI ühendus

Edastab digitaalvideo- ja audiosignaali arvutist või audio-videoseadmest monitori. Ühendage arvuti või audio-videoseade ja monitor HDMI-kaabliga nii, nagu on näidatud alltoodud joonistel.

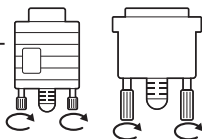


! MÄRKUS

- HDMI PC-arvuti kasutamisel võib tekkida probleeme ühilduvusega.

**ETTEVAATUST!**

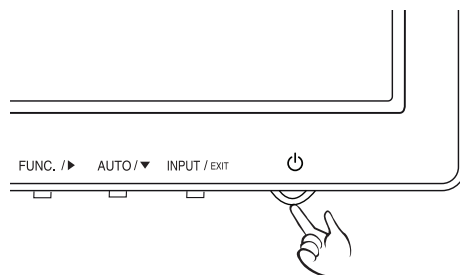
- Ühendage signaali sisendkaabel ja pingutage see kruvisid päripäeva keerates.
- Ärge vajutage LCD-ekraanile pikemat aega sõrmega, kuna see võib ekraanil tekitada ajutisi moonutusefekte.
- Kujutise sissepõlemise efekti vältimiseks ärge kuvage fikseeritud kujutist ekraanil pikema aja vältel. Võimaluse korral kasutage ekraanisäästjat.

**MÄRKUS**

- Kui soovite monitoriga kasutada kahte arvu- tüt, ühendage signaalikaabel (D-SUB/DVI-D/ HDMI) monitoriga.
- Kui lülitate monitori sisse külmal, võib ekraan vilkuda. See on normaalne.
- Ekraanile võivad ilmuda mõned punased, rohelised või sinised laigud. See on normaalne.

Funktsioon "Self Image Setting (Pildi iseseadistusfunktsioon)".

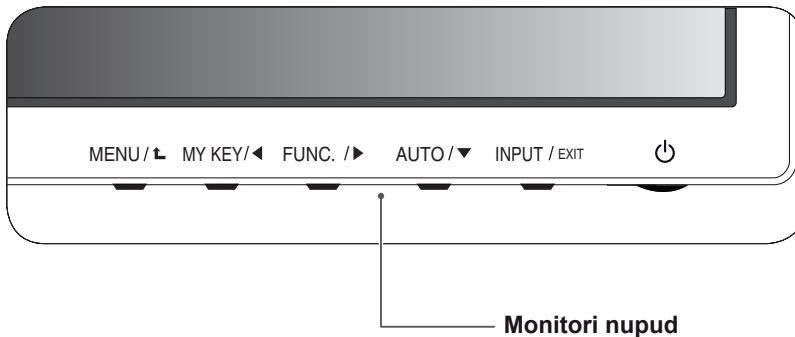
Vajutage voolu sisse lülitamiseks alumisel paneelil olevat voolunuppu. Kui monitori vool on sisse lülitatud, käivitatakse automaatselt **Self Image Setting (pildi iseseadistusfunktsioon)** funktsioon. (Toetatud ainult analoogrežiimis)

**MÄRKUS**

- **Funktsioon "Self Image Setting (Pildi iseseadistusfunktsioon)".**
See funktsioon pakub kasutajale optimaalse ekraaniseadistuse. Kui kasutaja ühendab monitori esimest korda, reguleerib see funktsioon ekraani automaatselt optimaalsetele seadistustele individuaalsete sisendsignaali- de jaoks (toetatud ainult analoogrežiimis).
- **Funktsioon 'AUTO (AUTOMAATNE)'**.
Kui seadme kasutamisel või ekraani eraldusvõime muutmisel tekib teil probleeme, nagu hägune ekraan, ebaselged tähed, ekraani virvendus või kallakuga ekraan, vajutage eraldusvõime parandamiseks funktsiooni AUTO (AUTOMAATNE) nuppu (toetatud ainult analoogrežiimis).

SÄTETE KOHANDAMINE

- 1 Vajuta soovitud nupp kuvariseadme põhjal.
- 2 Menüü üksuste väärtuseid saate muuta vajutades monitori komplekti alaosas asuvaid nuppe. Menüüs üles liikumiseks või muude menüüelementide muutmiseks kasutage ülesnoole nuppu (↑).
- 3 OSD-menüüst väljumiseks valige **EXIT (VÄLJU)**.

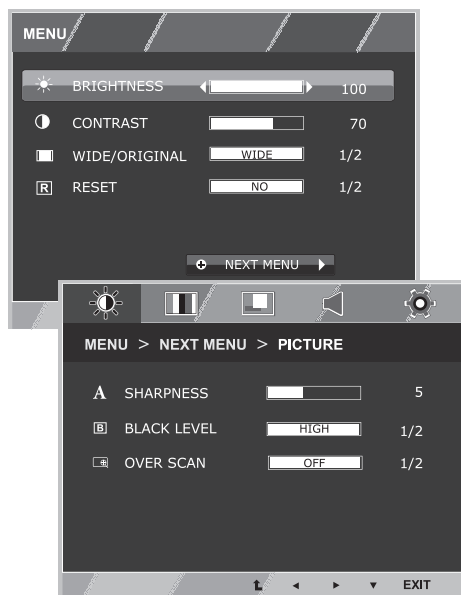


Nupp	Kirjeldus
MENU / ↑ (MENÜÜ)	<p>Avab põhimenüüd. (Vt lk. 12)</p> <p>OSD LOCKED/UNLOCKED (OSD -ekraanikuva LUKUSTATUD/ LUKUSTAMATA)</p> <p>Selle funktsiooniga saate lukustada parajasti aktiivsed juhtsätted, nii et neid ei saa tahtmatult muuta. Vajutage ja hoidke nuppu MENU (MENÜÜ) mõne sekundi vältel all. Kuvatakse teade "OSD LOCKED (OSD LUKUSTATUD)". OSD juhtsätted saate igal ajal vabastada, vajutades nuppu MENU (MENÜÜ) paari sekundi vältel. Kuvatakse teade "OSD UNLOCKED (OSD VABASTATUD)".</p>
MY KEY / ←	Selle nupu abil pääsete menüüsse MY KEY. Lisateabe saamiseks lugege teemat (Vt lk. 17)
FUNC. / →	Kasutage seda nuppu sisenemaks PICTURE MODE, SUPER ENERGY SAVING, DUAL DISPLAY, DUAL WEB, MY KEY SETTING menüüdesse (Vt lk. 18)
AUTO / ↓ (AUTOMAATNE)	<p>Kuvasätete reguleerimiseks vajutage menüüs MONITOR SETUP OSD (MONITORI SÄTETE OSD) nuppu AUTO (AUTOMAATNE). (Toetatud ainult analoogrežiimis)</p> <p>Parim kuvarežiim on 1920 x 1080</p>
INPUT / EXIT (SISEND / VÄLJU)	<p>Valige sisendsignaal.</p> <ul style="list-style-type: none"> • Kui ühendatud on vähemalt kaks sisendsignaali, võite valida soovitud sisendsignaali (D-SUB/DVI/HDMI). • Kui ühendatud on ainult üks signaal, tuvastatakse see automaatselt. Vaikesäte on D-SUB. <p>EXIT (VÄLJU)</p> <p>Väljuge OSD-st (ekraanimenüüst).</p>
⏻ (Toitenupp)	<p>Lülitab toite sisse või välja.</p> <p>Toitenäidik</p> <p>Toiteindikaator on punane, kui ekraan töötab korralikult (siselülitatud režiim). Kui ekraan on ooterežiimil, toiteindikaator vilgub punaselt.</p>

SÄTETE KOHANDAMINE

Menüüsätted

- 1 Vajuta **MENU**-nuppu ekraaniseadme põhjas, et kuvada **MENU OSD**.
- 2 Valikute määramiseks vajuta ◀ või ▶ või ▼ nuppe.
- 3 Pääsemaks lisavalikute juurde, vajuta "**NEXT MENU**"-nuppu.
- 4 OSD-menüüst väljumiseks valige **EXIT (VÄLJU)**.
Menüüs üles liikumiseks või muude menüüelementide muutmiseks kasutage ülesnoole nuppu (↑).



Iga valiku kirjeldus asub alltoodud tabelis.

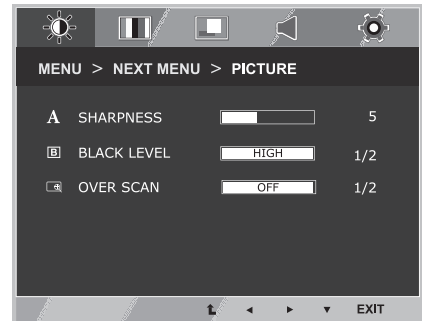
MENU	Analoog	Digitaalne	HDMI	Kirjeldus
BRIGHTNESS	•	•	•	Seadista ekraani eredust, kontrasti.
CONTRAST	•	•	•	
WIDE/ORIGINAL	•	•	•	WIDE (LAI)
				Lülitage täisekraanirežiimile vastavalt pildi sisendsignaali.
RESET	•	•	•	ORIGINAL (ALGNE)
				Muutke pildi sisendsignaali suhe algseks. * See funktsioon toimib ainult siis, kui sisendi eraldusvõime on väiksem kui monitori kuvasuhe (16:9).
RESET	•	•	•	Taasta kõik tehase vaikeseaded. Vajuta ◀ , ▶-nuppe koheseks seadete lähtestamiseks.

MENU > NEXT MENU		Analoog	Digitaalne	HDMI	Kirjeldus
PICTURE	SHARPNESS	•	•	•	Ekraani teravuse reguleerimiseks
	BLACK LEVEL			•	Kõrvalekalde taseme määramiseks
	OVER SCAN			•	Ekraani selguse ja stabiilsuse parendamiseks
COLOR	GAMMA	•	•	•	Ekraani värvide kohandamiseks
	COLOR TEMP				
	SIX COLOR				
	COLOR RESET				
DISPLAY	HORIZONTAL	•			Ekraani asukoha kohandamiseks
	VERTICAL				
	CLOCK	•			Ekraani selguse ja stabiilsuse parendamiseks
	PHASE				
VOLUME				•	Heli reguleerimiseks
OTHERS	LANGUAGE	•	•	•	Ekraani staatuse kohandamiseks vastavalt kasutaja kasutuskeskkonnale
	POWER INDICATOR				
	WHITE BALANCE				

- **Analoog:** D-SUB (analoogsignaali) sisend.
- **Digitaalne:** DVI-D (digitaalsignaali) sisend.
- **HDMI:** HDMI (digitaalsignaali) sisend.

PICTURE

- 1 Vajuta **MENU**-nuppu ekraaniseadme põhjas, et kuvada **MENU OSD**.
- 2 Pääsemaks lisavalikute juurde, vajuta "**NEXT MENU**"-nuppu.
- 3 Vajuta **▼**, et siseneda **PICTURE**-alamenüüsse.
- 4 Valikute määramiseks vajuta **◀** või **▶** või **▼** nuppe.
- 5 OSD-menüüst väljumiseks valige **EXIT (VÄLJU)**.
Menüüs üles liikumiseks või muude menüüelementide muutmiseks kasutage ülesnoole nuppu (**↑**).



Iga valiku kirjeldus asub alltoodud tabelis.

MENU > NEXT MENU > PICTURE	Kirjeldus
SHARPNESS	Ekraani teravuse reguleerimiseks
BLACK LEVEL	Saate seadistada nihke taseme. Kui valite "HIGH (KÕRGE)", on ekraan ere ja kui valite "LOW (MADAL)", on ekraan tume. (Ainult HDMI sisendi jaoks) <ul style="list-style-type: none"> • Offset (Nihe): videosignaali kriteeriumina on see tumedaim pilt, mida monitor saab näidata.
OVER SCAN	DTV väljundkujutise ajastuse ulatuse valimiseks HDMI sisendi puhul (ainult HDMI sisendi jaoks). Soovitame üleskanneerimise funktsiooni sisse lülitada juhul kui ühendate AV seadmeid.

COLOR

- 1 Vajuta **MENU**-nuppu ekraaniseadme põhjas, et kuvada **MENU OSD**.
- 2 Pääsemaks lisavalikute juurde, vajuta "**NEXT MENU**"-nuppu.
- 3 Vajuta **▶**, et valida **COLOR**.
- 4 Vajuta **▼**, et siseneda **COLOR**-alamenüüsse.
- 5 Valikute määramiseks vajuta **◀** või **▶** või **▼** nuppe.
- 6 OSD-menüüst väljumiseks valige **EXIT (VÄLJU)**.
Menüüs üles liikumiseks või muude menüüelementide muutmiseks kasutage ülesnoole nuppu (**↑**).

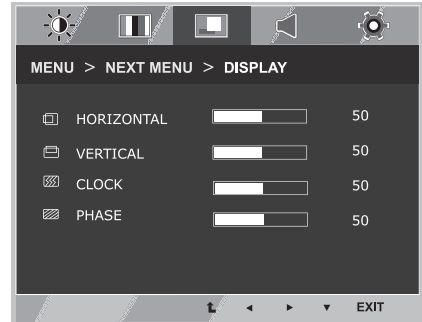


Iga valiku kirjeldus asub alltoodud tabelis.

MENU > NEXT MENU > COLOR	Kirjeldus
GAMMA	Määrake enda gammaväärtus : GAMMA 0, GAMMA 1, GAMMA 2 monitoril, kõrged gammaväärtused kuvavad valgemaid kujutisi ning madalad gammaväärtused tumedamaid kujutisi.
COLOR TEMP	<p>CUSTOM</p> <ul style="list-style-type: none"> • RED (PUNANE): määrake soovitud punase värvi tase. • GREEN (ROHELINE): määrake soovitud rohelise värvi tase. • BLUE (SININE): määrake soovitud sinise värvi tase. <p>Valige ekraani värv. WARM (SOE): seadke ekraan soojale värvitemperatuurile (rohkem punast). MEDIUM (KESKMINE): seadke ekraan keskmisele värvitemperatuurile. COOL (JAHE): seadke ekraan jahedale värvitemperatuurile (rohkem sinist).</p>
SIX COLOR	<p>Määrab ja salvestab värvitooni saturatsiooni kuue värvi tarbeks (RED/GREEN/BLUE/CYAN/MAGENTA/YELLOW), et rahuldada kasutaja nõudmisi värvidele</p> <p>HUE Reguleerib ekraani värvitooni</p> <p>SATURATION Kohandage ekraani värvide teravust. Madalamad väärtused muudavad värviteravuse nõrgemaks ning värvid heledamaks, kõrgemad väärtused omakorda muudavad värviteravuse tugevamaks ning värvid tumedamaks.</p>
COLOR RESET	Lähtestab hetke sisendseadme jaoks värviseaded tehase vaikeseadetele.

DISPLAY

- 1 Vajuta **MENU**-nuppu ekraaniseadme põhjas, et kuvada **MENU OSD**.
- 2 Pääsemaks lisavalikute juurde, vajuta "**NEXT MENU**"-nuppu.
- 3 Vajuta **▶**, et valida **DISPLAY**.
- 4 Vajuta **▼**, et siseneda **DISPLAY**-alamenüüsse.
- 5 Valikute määramiseks vajuta **◀** või **▶** või **▼** nuppe.
- 6 OSD-menüüst väljumiseks valige **EXIT (VÄLJU)**.
Menüüs üles liikumiseks või muude menüüelementide muutmiseks kasutage ülesnoole nuppu (**↑**).

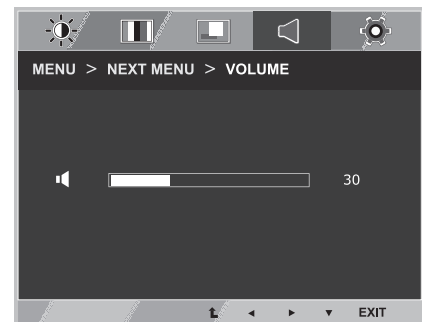


Iga valiku kirjeldus asub alltoodud tabelis.

MENU > NEXT MENU > DISPLAY	Kirjeldus
HORIZONTAL	Kujutise liigutamiseks vasakule või paremale.
VERTICAL	Kujutise liigutamiseks üles ja alla.
CLOCK	Mistahes ekraani taustal nähtavate vertikaalsete lattide või joonte minimeerimiseks. Horisontaalne ekraanisuurus muutub samuti.
PHASE	Ekraani fookuse muutmiseks. See valik võimaldab teil eemaldada mistahes horisontaalset müra ning puhastada või teravustada tähemärkide kujutist.

VOLUME

- 1 Vajuta **MENU**-nuppu ekraaniseadme põhjas, et kuvada **MENU OSD**.
- 2 Pääsemaks lisavalikute juurde, vajuta "**NEXT MENU**"-nuppu.
- 3 Vajuta **▶**, et valida **VOLUME**.
- 4 Vajuta **▼**, et siseneda **VOLUME**-alamenüüsse.
- 5 Määra valikud, vajutades **◀** või **▶**-nuppe.
- 6 OSD-menüüst väljumiseks valige **EXIT (VÄLJU)**.
Menüüs üles liikumiseks või muude menüüelementide muutmiseks kasutage ülesnoole nuppu (**↑**).

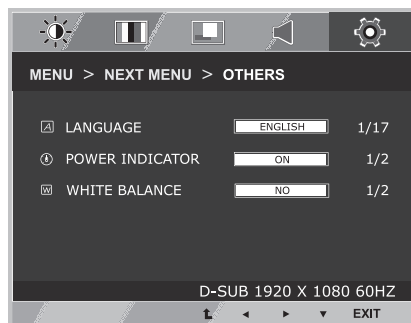


Iga valiku kirjeldus asub alltoodud tabelis.

MENU > NEXT MENU > VOLUME	Kirjeldus
VOLUME	Kõrvklappide helitaseme reguleerimiseks / Kõrvklapid. (Ainult HDMI sisendi jaoks)

OTHERS

- 1 Vajuta **MENU**-nuppu ekraaniseadme põhjas, et kuvada **MENU OSD**.
- 2 Pääsemaks lisavalikute juurde, vajuta "**NEXT MENU**"-nuppu.
- 3 Vajuta **▶**, et valida **OTHERS**.
- 4 Vajuta **▼**, et siseneda **OTHERS**-alamenüüsse.
- 5 Valikute määramiseks vajuta **◀** või **▶** või **▼** nuppe.
- 6 OSD-menüüst väljumiseks valige **EXIT (VÄLJU)**.
Menüüs üles liikumiseks või muude menüüelementide muutmiseks kasutage ülesnoole nuppu (**↑**).

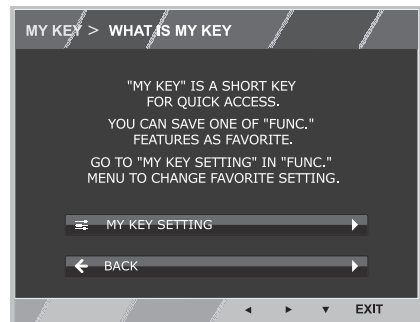
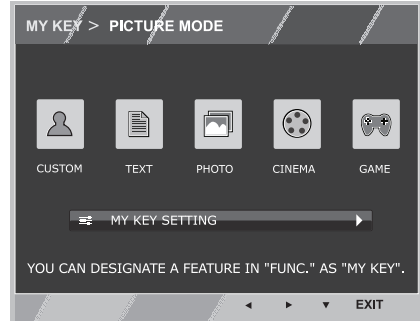


Iga valiku kirjeldus asub alltoodud tabelis.

MENU > NEXT MENU > OTHERS	Kirjeldus
LANGUAGE	Juhtnuppude nime kuvamise keele valimiseks.
POWER INDICATOR	Kasutage seda funktsiooni, et määrata vooluindikaator monitori alaosas ON või OFF asendisse. Kui te määrate asendi OFF, lülitub see välja. Kui valite mistahes ajal ON, lülitatakse voolunäidik automaatselt sisse.
WHITE BALANCE	Juhul kui videokaardi väljund erineb nõutud tehnilistest andmetest, võib värvitase halveneda tänu videosignaali moonutustele. Seda funktsiooni kasutades kohandatakse signaalitaset sobimaks videokaardi standardse väljundiga, et tagada optimaalne kujutis. Aktiveerige see omadus juhul kui ekraanil on kuvatud valgeid ja musti värve.

MY KEY sätted

- 1 Vajuta **MY KEY**-nuppu kuvariseadme põhjal, et kuvada **MY KEY** OSD.
- 2 Valikute määramiseks vajuta ◀ või ▶ või ▼ nuppe.
- 3 OSD-menüüst väljumiseks valige **EXIT (VÄLJU)**.



Iga valiku kirjeldus asub alltoodud tabelis.

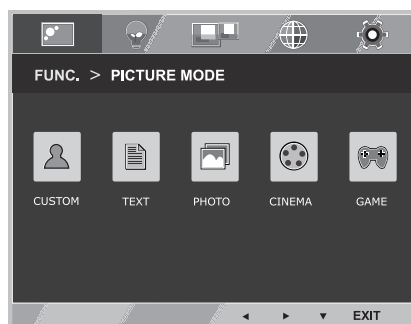
MY KEY	Kirjeldus
MY KEY SETTING	MY KEY on otsetee klahv. Võite valida ühe FUNC. (PICTURE MODE, SUPER ENERGY SAVING, DUAL DISPLAY, DUAL WEB) enda lemmikfunktsiooniks.
BACK	Valige BACK, et naasta MY KEY menüüsse.

FUNC. sätted

PICTURE MODE

- 1 Vajuta **FUNC.**-nuppu ekraaniseadme põhjas, et kuvada **FUNC. OSD**.
- 2 Vajuta **▼**, et siseneda **PICTURE MODE**-alamenüüsse.
- 3 Määra valikud, vajutades **◀** või **▶**-nuppe.
- 4 OSD-menüüst väljumiseks valige **EXIT (VÄLJU)**.
Menüüs üles liikumiseks või muude menüüelementide muutmiseks kasutage ülesnoole nuppu (**↑**).

PC MODE



AV MODE



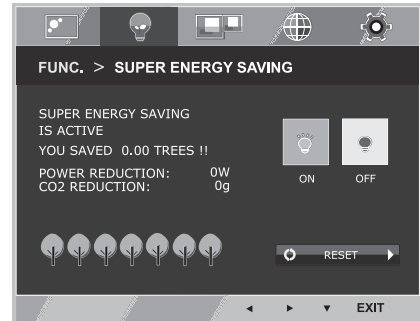
Iga valiku kirjeldus asub alltoodud tabelis.

PICTURE MODE	Kirjeldus
CUSTOM	Režiim, milles kasutaja saab kohandada iga elementi. See saab kohandada ka peamenüü värvirežiimi.
TEXT	Režiim, milles ekraan kohandatakse sedasi, et see sobib kõige paremini teksti vaatamiseks.
PHOTO	Režiim, milles ekraan kohandatakse sedasi, et see sobib kõige paremini piltide vaatamiseks.
CINEMA	Režiim, milles ekraan kohandatakse sedasi, et see sobib kõige paremini videode vaatamiseks.
GAME	Režiim, kus ekraan on kohandatud mängude mängimiseks.

PICTURE MODE	Kirjeldus
CUSTOM	Režiim, milles kasutaja saab kohandada iga elementi. See saab kohandada ka peamenüü värvirežiimi.
VIVID 1	Kohandab videopildi sobivaks jaemüügikeskkonna jaoks, parandades kontrasti, eredust, värve ning teravust.
VIVID 2	
STANDARD	Kohandab pildi sobivaks tavakeskkonna jaoks.
CINEMA	Režiim, milles ekraan kohandatakse sedasi, et see sobib kõige paremini videode vaatamiseks.

SUPER ENERGY SAVING

- 1 Vajuta **FUNC.**-nuppu ekraaniseadme põhjas, et kuvada **FUNC. OSD**.
- 2 Vajuta **▶**, et valida **SUPER ENERGY SAVING**.
- 3 Vajuta **▼**, et siseneda **SUPER ENERGY SAVING**-alamenüüsse.
- 4 Valikute määramiseks vajuta **◀** või **▶** või **▼** nuppe.
- 5 OSD-menüüst väljumiseks valige **EXIT (VÄLJU)**. Menüüs üles liikumiseks või muude menüüelementide muutmiseks kasutage ülesnoole nuppu (**↑**).



Iga valiku kirjeldus asub alltoodud tabelis.

SUPER ENERGY SAVING	Kirjeldus
ON(SISSELÜLITAMINE)	Lülitab sisse fun lega saate säästa energiat.
OFF(VÄLJALÜLITAMINE)	Lülitab funktsiooni SUPER ENERGY SAVING (SUPERENERGIASÄÄST) välja.
RESET(LÄHTESTAMINE)	Lähtestab kogu energiakulu vähenemise andmed ja CO2 heitmete vähenemise hinnangu.

! MÄRKUS

- **TOTAL POWER REDUCTION (TÄIELIK ENERGIASÄÄST)**: näitab, kui palju energiat monitori kasutamise ajal säästeti.
- **TOTAL CO2 REDUCTION (TÄIELIK CO2 SÄÄST)**: näidu TOTAL POWER REDUCTION (TÄIELIK ENERGIASÄÄST) vahetamine CO2 näidu vastu.
- **SAVING DATA(W/h) (SÄÄSTU ANDMED (W/h))**

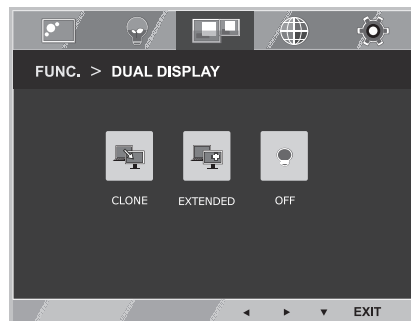
	546 mm (21,5 tolli)	584 mm (23 tolli)
Nupp SUPER SAVING (SUPERSÄÄST)	6 W/h	7 W/h

- Säästu andmed sõltuvad paneelist. Seega võivad need andmed iga paneeli ja paneeli tarnija puhul erinevad olla.
- LG arvutas need väärtused funktsiooniga **“broadcast video signal” (“saadetud videosignaali”)**. (sh videoedastus: IEC 62087)
- SUPER SAVING (SUPERSÄÄST) näitab, kui palju energiat saab säästa funktsiooniga SUPER ENERGY SAVING (SUPERENERGIASÄÄST).

* Palun paigaldage enne järgnevate omaduste kasutamist DUAL PACKAGE tarkvara.

DUAL DISPLAY

- 1 Vajuta **FUNC.**-nuppu ekraaniseadme põhjas, et kuvada **FUNC. OSD**.
- 2 Vajuta **►**, et valida **DUAL DISPLAY**.
- 3 Vajuta **▼**, et siseneda **DUAL DISPLAY**-alamenüüsse.
- 4 Määra valikud, vajutades **◀** või **►**-nuppe.
- 5 OSD-menüüst väljumiseks valige **EXIT (VÄLJU)**.
Menüüs üles liikumiseks või muude menüüelementide muutmiseks kasutage ülesnoole nuppu (**↑**).



Saadaolevaid programmi sätteid kirjeldatakse allpool.

DUAL DISPLAY	Kirjeldus
CLONE	Valides CLONE, saab kasutaja kasutada teist ekraani peamise monitori koopiana.
EXTENDED	Valides EXTENDED, saab kasutaja kasutada teist ekraani peamise monitori laiendamiseks.
OFF	Kui valite OFF, on DUAL DISPLAY välja lülitatud.

* Palun paigaldage enne järgnevate omaduste kasutamist DUAL PACKAGE tarkvara.

DUAL WEB

- 1 Vajuta **FUNC.**-nuppu ekraaniseadme põhjas, et kuvada **FUNC. OSD**.
- 2 Vajuta **►**, et valida **DUAL WEB**.
- 3 Vajuta **▼**, et siseneda **DUAL WEB**-alamenüüsse.
- 4 Määra valikud, vajutades **◀** või **►**-nuppe.
- 5 OSD-menüüst väljumiseks valige **EXIT (VÄLJU)**.
Menüüs üles liikumiseks või muude menüüelementide muutmiseks kasutage ülesnoole nuppu (**↑**).



Saadaolevaid programmi sätteid kirjeldatakse allpool.

DUAL WEB	Kirjeldus
ON	Aitab kasutajal efektiivselt veebis sirvida, ekraani kaheks jagades. Aitab ekraanil olevaid aknaid järjestada ja liigutada. Aitab kasutajal kontrollida jagatud akende suhet.
OFF	Kui valite OFF, on DUAL WEB välja lülitatud.



MÄRKUS

- Kui monitor lülitub volusäästu režiimi koos arvuti säästurežiimiga -> mistahes klahvi vajutamine -> ilmub kasutajaliides ja kasutaja peaks vajutama topelt klahvile -> kasutaja saab monitori tagasi töörežiimi lülitada.

MY KEY SETTING

- 1 Vajuta **FUNC.**-nupp ekraaniseadme põhjas, et kuvada **FUNC.** OSD.
- 2 Vajuta **▶**, et valida **MY KEY SETTING**.
- 3 Vajuta **▼**, et siseneda **MY KEY SETTING**-alamenüüsse.
- 4 Määra valikud, vajutades **◀** või **▶**-nuppe.
- 5 OSD-menüüst väljumiseks valige **EXIT (VÄLJU)**.
Menüüs üles liikumiseks või muude menüüelementide muutmiseks kasutage ülesnoole nuppu (**▲**).



Saadaolevaid programmi sätteid kirjeldatakse allpool.

MY KEY SETTING	Kirjeldus
PICTURE MODE	PICTURE MODE võimaldab monitori seadistamist parima pildikvaliteedi saavutamiseks.
SUPER ENERGY SAVING	Võimaldab SUPER ENERGY SAVING režiimi, mis võimaldab enegiatõhusa funktsiooni abil enegiat säästa.
DUAL DISPLAY	Kasutaja saab kasutada CLONE või EXTENDED režiime teisel monitoril.
DUAL WEB	See võimaldab kasutajal tõhusalt veebi või topeltlehekülgi sirvida, jagades ekraani pooleks.

TÖRKEOTSING

Enne hoolduse tellimist kontrollige järgmist.

Kujutist ei ilmu	
Kas kuvari toitejuhe on ühendatud?	<ul style="list-style-type: none"> Kontrollige ja veenduge, et toitejuhe on korralikult toitepesasse ühendatud.
Kas toitenäidiku tuli põleb?	<ul style="list-style-type: none"> Vajutage toitenuppu.
Kas toide on sees ning toiteindikaator punane?	<ul style="list-style-type: none"> Reguleerige heledust ja kontrastsust.
Kas toitenäidik vilgub?	<ul style="list-style-type: none"> Kui ekraan on energiasäästu režiimis, siis proovige kuva esiletoomiseks hiirt liigutada või suvalist klaviatuuri nuppu vajutada. Proovige arvuti sisse lülitada.
Kas näete ekraanil teadet "OUT OF RANGE (ULATUSEST VÄLJAS)"?	<ul style="list-style-type: none"> See sõnum kuvatakse siis, kui signaal arvutist (videokaardist) on monitori horisontaalsest või vertikaalsest sagedusvahemikust väljas. Vaadake selle juhendi peatükki Tehnilised andmed ja seadistage monitor uuesti.
Kas näete ekraanil teadet "NO SIGNAL"?	<ul style="list-style-type: none"> Kui kuvar on "No-Signal"-režiimil 5 minutit, lülitub kuvar DPM-režiimile.

Kas näete ekraanil teadet "OSD LOCKED (OSD LUKUSTATUD)"?	
Kas te näete nuppu MENU (MENÜÜ) vajutades teadet "OSD LOCKED (OSD LUKUSTATUD)"?	<ul style="list-style-type: none"> Võite kaitsta olemasolevaid juhtsätteid, et neid ei saaks kogemata muuta. Võite OSD menüü alati vabastada, vajutades nuppu MENU (MENÜÜ) mitu sekundit. Kuvatase teade "OSD UNLOCKED (OSD VABASTATUD)".

Ekraani kujutis on vigane	
Ekraani asetus on vigane.	<ul style="list-style-type: none"> Vajutage nuppu AUTO (AUTOMAATNE) kuvatud pildi automaatseks reguleerimiseks ideaalsele seadele.
Näete ekraani taustal vertikaalseid ribasid või triipe.	<ul style="list-style-type: none"> Vajutage nuppu AUTO (AUTOMAATNE) kuvatud pildi automaatseks reguleerimiseks ideaalsele seadele.
Horisontaalne müra kujutistes või märgid või kujutis pole selgelt kujutatud.	<ul style="list-style-type: none"> Vajutage nuppu AUTO (AUTOMAATNE) kuvatud pildi automaatseks reguleerimiseks ideaalsele seadele. Kontrollige menüü Control Panel (Juhtpaneel) ► seadeid Display ► Settings (Ekraaniseaded) ja reguleerige need soovitatud eraldusvõimele või reguleerige kujutis ideaalsele seadele. Seadke värviseadistus 24 bitist suuremaks (tõepärane värv).

**ETTEVAATUST!**

- Kontrollige menüüd **Control Panel (Juhtpaneel) ► Display (Ekraan) ► Settings (Seadistused)** ja vaadake, kas sagedust või eraldusvõimet on muudetud. Kui jah, siis seadistage videokaart soovitud eraldusvõimele.
- Kui soovitatav eraldusvõime (optimaalne eraldusvõime) pole valitud, võivad tähed hägustuda ning ekraan olla tuhmunud, kärbitud või nihutatud. Veenduge, et valite soovitatava eraldusvõime.
- Sättemeetod võib olla erinevatel arvutitel ja operatsioonisüsteemidel erinev ning videokaart ei pruugi ülalmainitud eraldusvõimet toetada. Sel juhul pöörduge arvuti või videokaardi tootja poole.

Ekraani kujutis on vigane

Ekraani värvus on ühene või ebaloomulik.	<ul style="list-style-type: none"> • Kontrollige, kas signaalikaabel on õigesti ühendatud ja vajadusel kinnitage seda kruvikeerajaga. • Veenduge, et videokaart on õigesti pesasse sisestatud. • Seadke värviseade suuremaks kui 24 bitti (tõepärane värv) menüü Control Panel (Juhtpaneel) ► seadetega.
Ekraan vilgub.	<ul style="list-style-type: none"> • Kontrollige, kas ekraan on ülerealaotusega režiimis, ja kui on, siis muutke see soovitud resolutsiooni.

Kas näete teadet "Unrecognized monitor, Plug&Play (VESA DDC) monitor found" ("Tundmatu monitor Plug&Play (VESA DDC) monitor tuvastatud")?

Kas olete installinud ekraani draiveri?	<ul style="list-style-type: none"> • Installige kindlasti ekraaniga kaasasolevalt ekraani draiveri CD-lt (või disketilt) ekraani draiver. Võite draiveri alla laadida ka veebisaidilt http://www.lg.com. • Kontrollige, kas videokaart toetab isehäälestumist (Plug&Play).
---	--

Ekraani värelus

Juhul kui te ei ole valinud soovitatud sagedust?	<ul style="list-style-type: none"> • Ekraani värelus esineb, kui kasutate HDMI 1080i 60/50 Hz sagedust. Palun seadistage sageduseks 1080P, mis on ühtlasi ka soovitatud seadistus.
--	---

TEHNILISED ANDMED

IPS224V

Ekraan	Ekraani tüüp	54,6 cm (21,5 inch) lamepaneeliga aktiivmaatriks - TFT LCD Helkimisvastane kattekiht Nähtava ala diagonaal: 54,6 cm
	Pikslisamm	0,247 mm x 0,247 mm (pikslisamm)
Sünkroonimissisend	Horisontaalsagedus	30 kHz kuni 83 kHz (automaatne)
	Vertikaalsagedus	56 Hz kuni 75 Hz (D-SUB, DVI-D) 56 Hz kuni 61 Hz (HDMI)
	Sisendvorm	Eraldi sünkroonimine. Digitaalne
Video sisend	Signaali sisend	15 jalaga D-SUB pistmik /DVI-D pistmik (digitaalne) HDMI pistmik
	Sisendvorm	RGB analoog (0,7 Vp-p/ 75 ohm), digitaalne
Eraldusvõime	Maks.	D-SUB (analoog): 1920 x 1080 @ 60 Hz DVI / HDMI (digitaalne): 1920 x 1080 @ 60 Hz
	Soovitatud	VESA 1920 x 1080 @ 60 Hz
Isehäälestumine (Plug & Play)	DDC 2B (analoog, digitaalne, HDMI)	
Elektritarbimine	Sisse lülitatud: 25 W (tavaline) Ooterežiim ≤ 0,3 W Välja lülitatud ≤ 0,3 W	
Toitesisend	19 V --- 1,2 A	
AC-DC Adapter	Tüüp ADS-40SG-19-3 19025G, tootja SHENZHEN HONOR ELECTRONIC või Tüüp ADS-40FSG-19 19025GPG-1, tootja SHENZHEN HONOR ELECTRONIC või Tüüp ADS-40FSG-19 19025GPBR-1, tootja SHENZHEN HONOR ELECTRONIC või Tüüp ADS-40FSG-19 19025GPI-1, tootja SHENZHEN HONOR ELECTRONIC või Tüüp ADS-40FSG-19 19025GPCU-1, tootja SHENZHEN HONOR ELECTRONIC või Tüüp LCAP21, tootja LIEN CHANG ELECTRONIC ENTERPRISE või Tüüp LCAP26-A, tootja LIEN CHANG ELECTRONIC ENTERPRISE või Tüüp LCAP26-E, tootja LIEN CHANG ELECTRONIC ENTERPRISE või Tüüp LCAP26-I, tootja LIEN CHANG ELECTRONIC ENTERPRISE või Tüüp LCAP26-B, tootja LIEN CHANG ELECTRONIC ENTERPRISE	
	Väljund : 19 V --- 1,3 A	
Mõõtmed (Laius x kõrgus x sügavus)	Statiiviga	50,9 cm x 38,7 cm x 18,1 cm
	Statiivita	50,9 cm x 31,3 cm x 5,5 cm
Kaal	2,8 kg	
Kallutusvahemik	-5° kuni 20°	
Keskkonnamitingimused	Töötemperatuur	10°C kuni 35°C
	Tööniiskus	10 % kuni 80 %
	Hoiustamistemperatuur	-20 °C kuni 60 °C
	Niiskus hoiustamisel	Niiskus 5 % kuni 90 % mittecondenseeruv
Statiivi alus	Kinnitatud (), Eemaldatud (O)	
Toitejuhe	Seinakontakti tüüp	

Toote funktsioonide uuendamise tõttu võidakse eeltoodud tehnilisi andmeid etteteatamata muuta.

TEHNILISED ANDMED

IPS234V

Ekraan	Ekraani tüüp	58,4 cm (23 inch) lamepaneeliga aktiivmaatriks - TFT LCD Helkimisvastane kattekiht Nähtava ala diagonaal: 58,4 cm
	Pikslisamm	0,265 mm x 0,265 mm (pikslisamm)
Sünkroonimissisend	Horizontaalsagedus	30 kHz kuni 83 kHz (automaatne)
	Vertikaalsagedus	56 Hz kuni 75 Hz (D-SUB, DVI-D) 56 Hz kuni 61 Hz (HDMI)
	Sisendvorm	Eraldi sünkroonimine. Digitaalne
Video sisend	Signaali sisend	15 jalaga D-SUB pistmik /DVI-D pistmik (digitaalne) HDMI pistmik
	Sisendvorm	RGB analoog (0,7 Vp-p/ 75 ohm), digitaalne
Eraldusvõime	Maks.	D-SUB (analoog): 1920 x 1080 @ 60 Hz DVI / HDMI (digitaalne): 1920 x 1080 @ 60 Hz
	Soovitatud	VESA 1920 x 1080 @ 60 Hz
Isehäälestumine (Plug & Play)	DDC 2B (analoog, digitaalne, HDMI)	
Elektritarbimine	Sisse lülitatud: 27 W (tavaline) Ooterežiim ≤ 0,3 W Välja lülitatud ≤ 0,3 W	
Toitesisend	19 V --- 1,6 A	
AC-DC Adapter	Tüüp ADS-40SG-19-3 19032G, tootja SHENZHEN HONOR ELECTRONIC või Tüüp ADS-40FSG-19 19032GPG-1, tootja SHENZHEN HONOR ELECTRONIC või Tüüp ADS-40FSG-19 19032GPBR-1, tootja SHENZHEN HONOR ELECTRONIC või Tüüp ADS-40FSG-19 19032GPI-1, tootja SHENZHEN HONOR ELECTRONIC või Tüüp ADS-40FSG-19 19032GPCU-1, tootja SHENZHEN HONOR ELECTRONIC või Tüüp LCAP21A, tootja LIEN CHANG ELECTRONIC ENTERPRISE või Tüüp LCAP26A-A, tootja LIEN CHANG ELECTRONIC ENTERPRISE või Tüüp LCAP26A-E, tootja LIEN CHANG ELECTRONIC ENTERPRISE või Tüüp LCAP26A-I, tootja LIEN CHANG ELECTRONIC ENTERPRISE või Tüüp LCAP26A-B, tootja LIEN CHANG ELECTRONIC ENTERPRISE Väljund : 19 V --- 1,7 A	
Mõõtmed (Laius x kõrgus x sügavus)	Statiiviga	54,4 cm x 40,6 cm x 18,1 cm
	Statiivita	54,4 cm x 33,2 cm x 5,5 cm
Kaal	3,1 kg	
Kallutusvahemik	-5° kuni 20°	
Keskkonnamitingimused	Töötemperatuur	10°C kuni 35°C
	Tööniiskus	10 % kuni 80 %
	Hoiustamistemperatuur	-20 °C kuni 60 °C
	Niiskus hoiustamisel	Niiskus 5 % kuni 90 % mittecondenseeruv
Statiivi alus	Kinnitatud (), Eemaldatud (O)	
Toitejuhe	Seinakontakti tüüp	

Toote funktsioonide uuendamise tõttu võidakse eeltoodud tehnilisi andmeid etteteatamata muuta.

Eelhälestatud režiimid (eraldusvõime)

IPS224V/IPS234V

Ekraanirežiimid (eraldusvõime)	Horisontaalne sagedus (kHz)	Vertikaalne sagedus (Hz)	Polaarsus (H/V)	
720 x 400	31,468	70	-/+	
640 x 480	31,469	60	-/-	
640 x 480	37,500	75	-/-	
800 x 600	37,879	60	+/+	
800 x 600	46,875	75	+/+	
1024 x 768	48,363	60	-/-	
1024 x 768	60,023	75	+/+	
1152 x 864	67,500	75	+/+	
1280 x 1024	63,981	60	+/+	
1280 x 1024	79,976	75	+/+	
1680 x 1050	65,290	60	-/+	
1920 x 1080	67,500	60	+/+	Soovitatud režiim

HDMI AJASTAMINE

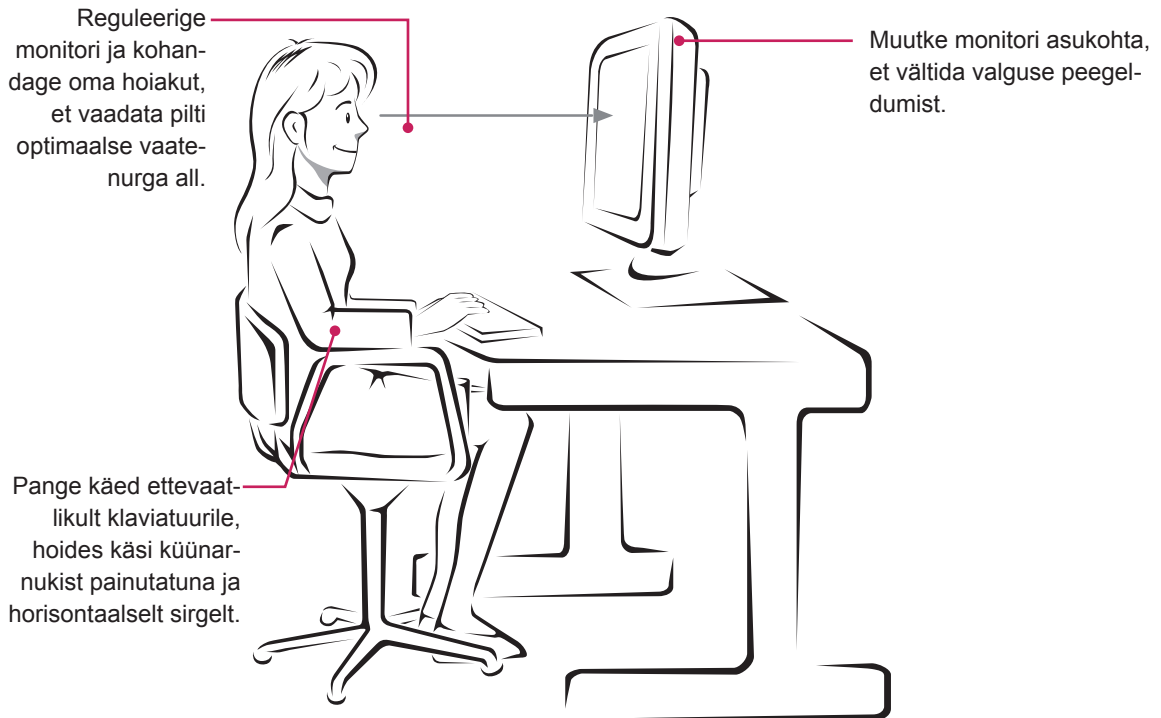
Ekraanirežiimid (eraldusvõime)	Horisontaalne sagedus (kHz)	Vertikaalne sagedus (Hz)	
480P	31,50	60	
576P	31,25	50	
720P	37,50	50	
720P	45,00	60	
1080i	28,12	50	
1080i	33,75	60	
1080P	56,25	50	
1080P	67,50	60	Soovitatud režiim

Näidik

Režiim	LED-i värv
Sisselülitatud režiim	Punane
Ooterežiim	Vilkuv punane
Välja lülitatud	Väljas

ÕIGE KEHAHOIAK

Õige kehahoiak monitori kasutamisel.





Enne toote kasutamist lugege kindlasti teemat Ohutusabinõud.

Hoidke kasutusjuhend (CD) hilisemaks kasutamiseks kindlas kohas.

Monitori mudeli- ja seerianumber asuvad monitori taga ja ühel küljel. Kirjutage need allolevatele ridadele (neid andmeid läheb vaja hooldusesse pöördumisel).

MUDEL _____

SEERIANUMBER _____

ENERGY STAR is a set of power-saving guidelines issued by the U.S. Environmental Protection Agency (EPA).



As an ENERGY STAR Partner LGE U. S. A., Inc. has determined that this product meets the ENERGY STAR guidelines for energy efficiency.