



**LG**

Life's Good

POLSKI

# INSTRUKCJA OBSŁUGI

# MONITOR IPS LED

Przed rozpoczęciem korzystania z urządzenia należy uważnie przeczytać instrukcję obsługi. Po przeczytaniu warto ją zachować do dalszego wykorzystania.

**Modele monitorów IPS LED**

IPS224V

IPS234V

# SPIS TREŚCI

## 3 MONTAŻ I PRZYGOTOWANIE DO PRACY

---

- 3 Rozpakowywanie
- 4 Części i przyciski
- 5 Montaż monitora
- 5 - Mocowanie podstawy
- 5 - Demontaż podstawy
- 6 - Ustawienie na biurku
- 6 - Korzystanie z uchwyty przewodów
- 8 - Montaż na ścianie

## 9 KORZYSTANIE Z FUNKCJI MONITORA

---

- 9 Podłączanie do komputera
- 9 - Połączenie D-SUB
- 9 - Połączenie DVI-D
- 9 - Połączenie HDMI

## 11 DOSTOSOWYWANIE USTAWIEŃ

---

- 12 Dostosowywanie ustawień
- 12 - Ustawienia w menu
- 13 - OBRAZ
- 14 - KOLOR
- 15 - EKRAŃ
- 15 - GŁOŚNOŚĆ
- 16 - INNE
- 17 Ustawienia w zakładce MÓJ SKRÓT
- 18 Ustawienia w zakładce FUNC.
- 18 - TRYB OBRAZU
- 19 - SUPER ENERGY SAVING
- 20 - DUAL DISPLAY
- 20 - DUAL WEB
- 21 - MÓJ SKRÓT - USTAWIENIA

## 22 ROZWIĄZYWANIE PROBLEMÓW

---

## 24 DANE TECHNICZNE

---

- 24 IPS224V
- 25 IPS234V
- 26 Predefiniowane tryby (rozdzielczość)
- 26 Wskaźnik

## 27 PRAWIDŁOWA POSTAWA

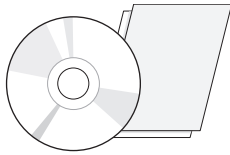
---

- 27 Prawidłowa postawa podczas korzystania z monitora

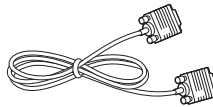
# MONTAŻ I PRZYGOTOWANIE DO PRACY

## Rozpakowywanie

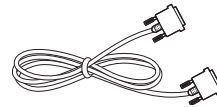
Zalecamy sprawdzenie, czy opakowanie zawiera poniższe elementy. Jeśli brak jakiegokolwiek elementu, należy skontaktować się ze sprzedawcą. Urządzenie i akcesoria pokazane na ilustracjach w tej instrukcji mogą się różnić wyglądem od zakupionych przez użytkownika.



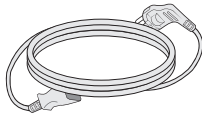
**Płyta CD (instrukcja obsługi) / karta**



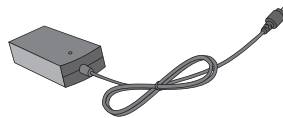
**Przewód D-SUB**  
(ten przewód nie jest dołączany do produktu we wszystkich krajach)



**Przewód DVI-D**  
(ten przewód nie jest dołączany do produktu we wszystkich krajach)

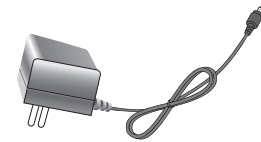


**Przewód zasilający**  
(w zależności od kraju)

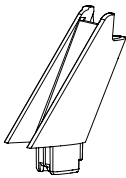


**Zasilacz AC-DC**  
(w zależności od kraju)

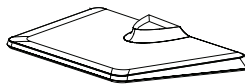
lub



**Zasilacz AC-DC**  
(w zależności od kraju)



**Nóżka podstawy**



**Stopka podstawy**



### PRZESTROGA

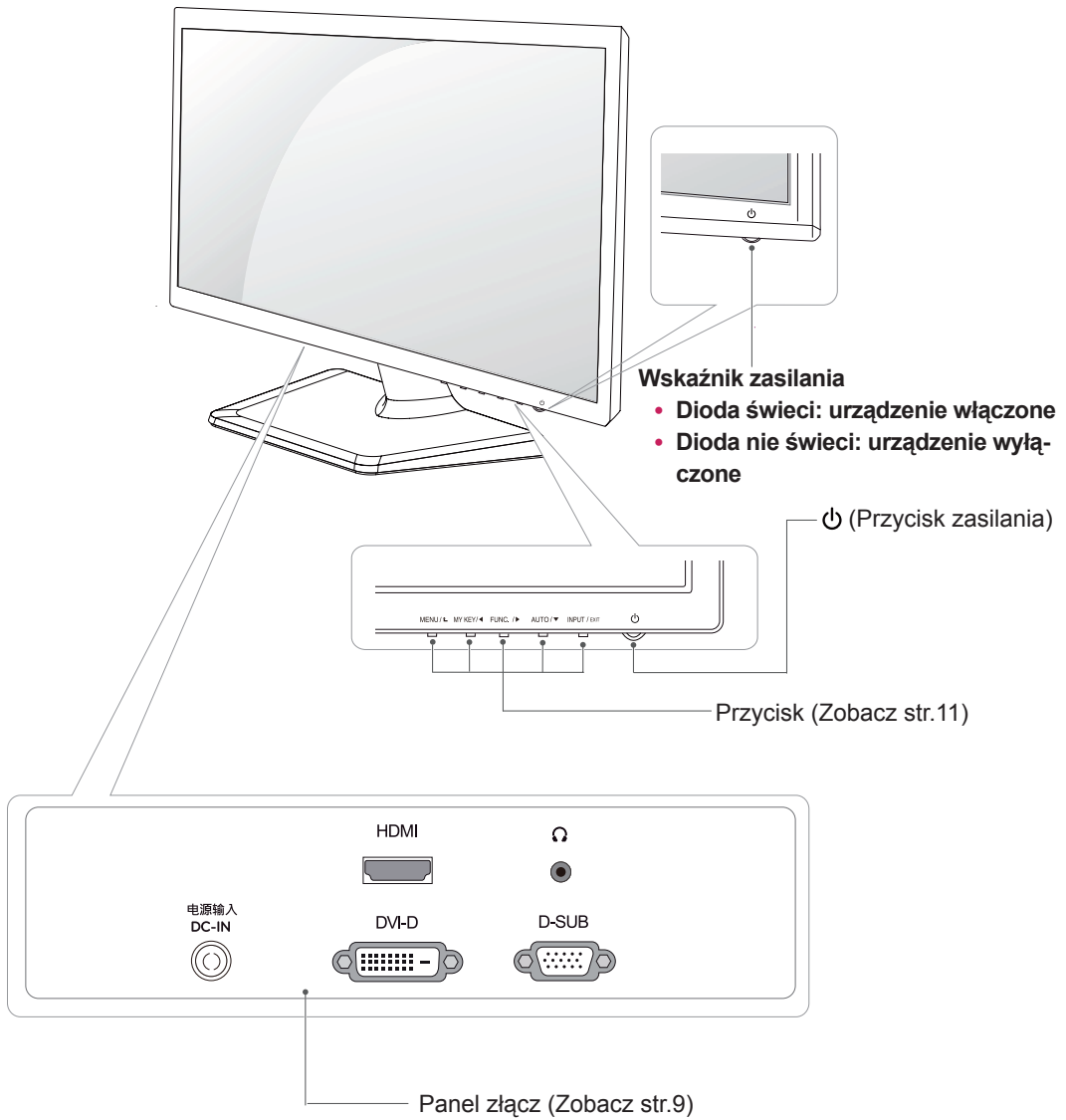
- Aby zapewnić maksymalne bezpieczeństwo i długi czas eksploatacji urządzenia, nie należy podłączać do niego żadnych niezatwierdzonych akcesoriów.
- Jakikolwiek szkody i obrażenia ciała spowodowane stosowaniem niezatwierdzonych przez producenta akcesoriów nie są objęte gwarancją.



### UWAGA

- Zestaw akcesoriów dołączanych do produktu może się różnić w zależności od modelu.
- W związku z unowocześnieniem funkcji dane techniczne produktu i treść instrukcji obsługi mogą ulec zmianie bez wcześniejszego powiadomienia.

## Części i przyciski



## Montaż monitora

### Mocowanie podstawy

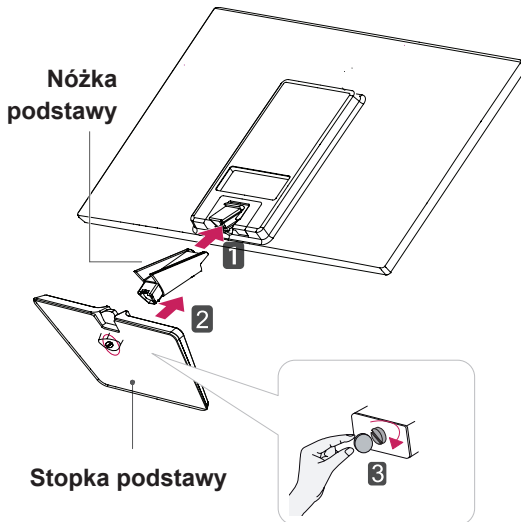
- 1 Połóż monitor ekranem do dołu na płaskiej i miękkiej powierzchni.



#### PRZESTROGA

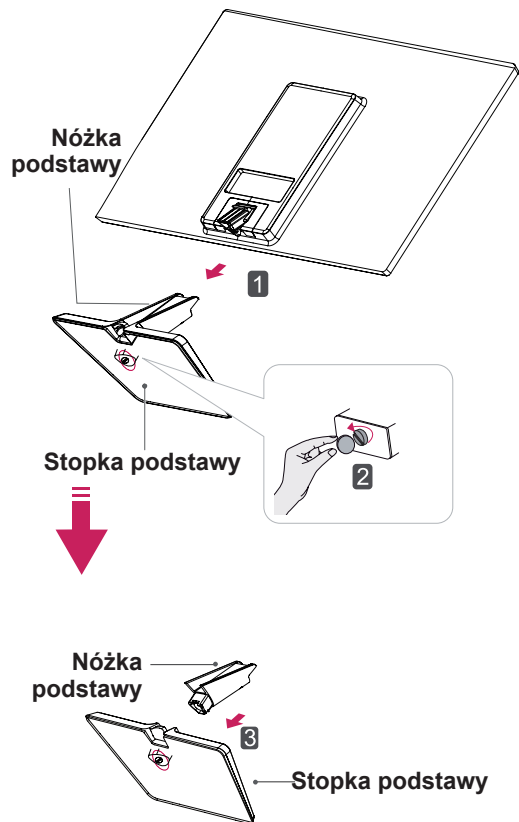
Na powierzchni należy wcześniej ułożyć matę z pianki albo miękką tkaninę, aby zapobiec ewentualnym uszkodzeniom ekranu.

- 2
  - 1 Zamontuj **nóżkę podstawy** do monitora.
  - 2 Przymocuj **stopkę podstawy**.
  - 3 Za pomocą monety przekręć śrubę w prawo.



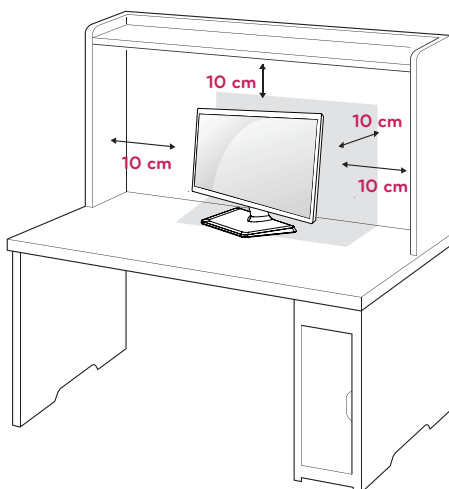
### Demontaż podstawy

- 1 Połóż monitor ekranem do dołu na płaskiej i miękkiej powierzchni.
- 2
  - 1 Odłącz **nóżkę podstawy** i stopkę podstawy od monitora.
  - 2 Za pomocą monety przekręć śrubę w lewo.
  - 3 Zdejmij **stopkę podstawy**.

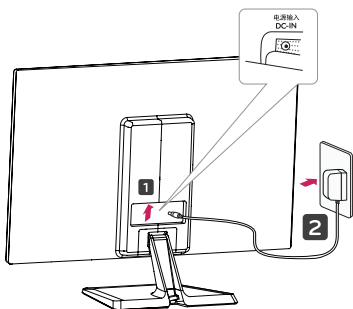


## Ustawienie na biurku

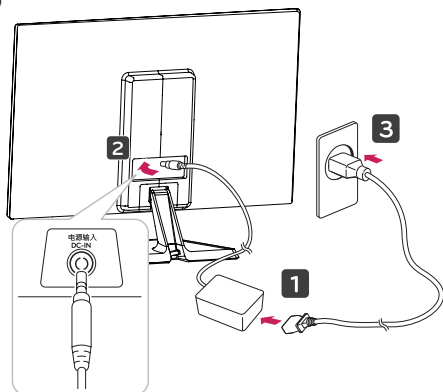
- 1 Podnieś monitor i ustaw go na biurku w pozycji pionowej. Następnie upewnij się, że pozostawiłeś wymagany do odpowiedniej wentylacji, przynajmniej 10-centymetrowy, odstęp z każdej strony.




- 2 Podłącz zasilacz AC-DC i przewód zasilający do gniazdka sieciowego,



lub



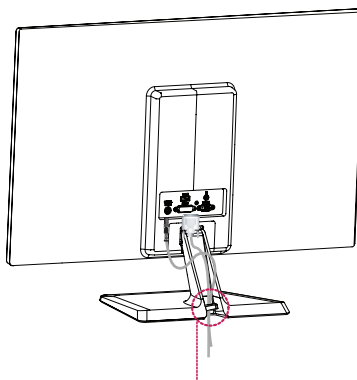
- 3 Aby włączyć zasilanie, naciśnij przycisk  (zasilanie) na dolnym panelu przełącznika.



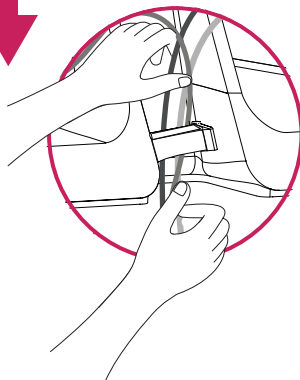
### PRZESTROGA

Przed przeniesieniem monitora należy odłączyć przewód zasilający. Niezastosowanie się do tego zalecenia grozi porażeniem prądem.

## Korzystanie z uchwytu przewodów

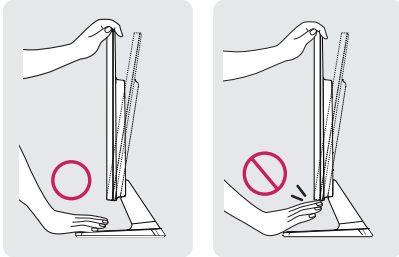


Uchwyt przewodów

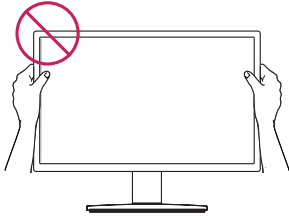


## ! OSTRZEŻENIE

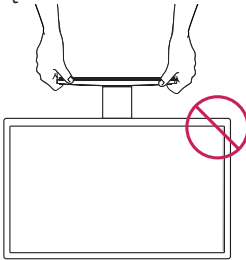
Podczas regulowania kąta nachylenia nie wolno trzymać dolnej części obudowy monitora w sposób przedstawiony na poniższej ilustracji, ponieważ grozi to urazem palców.



Podczas zmiany kąta nachylenia urządzenia, nie dotykaj ekranu ciekłokrystalicznego ani nie wywieraj nacisku na jego powierzchnię.



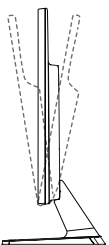
Nie trzymać tak, jak pokazano na ilustracji. Ekran monitora może się odłączyć od podstawy i zranić cię.



## ! UWAGA

Dopasuj kąt nachylenia ekranu w zakresie od +20 do -5 stopni (do tyłu lub do przodu) do własnych preferencji.

- 5° 20°



Przód

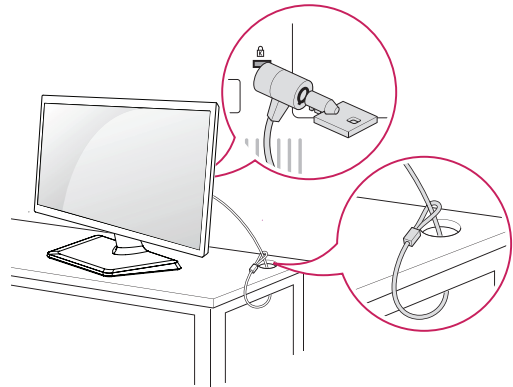
Tył

## Korzystanie z systemu zabezpieczającego

### Kensington

Złącze systemu zabezpieczającego Kensington znajduje się z tyłu obudowy monitora. Więcej informacji na temat montażu zabezpieczenia i korzystania z niego można znaleźć w dołączonej do niego instrukcji obsługi albo na stronie <http://www.kensington.com>.

Za pomocą kabla systemu zabezpieczającego Kensington połącz monitor ze stolikiem.

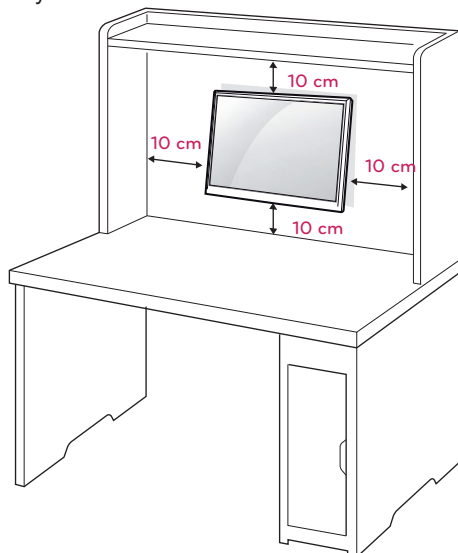


## ! UWAGA

System zabezpieczający Kensington jest wyposażeniem dodatkowym. Można go nabyć w większości sklepów z artykułami RTV.

## Montaż na ścianie

W celu zapewnienia właściwej wentylacji należy pozostawić po 10 cm wolnej przestrzeni ze wszystkich stron urządzenia, w tym również między urządzeniem a ścianą. Szczegółowe instrukcje montażu można uzyskać od sprzedawcy. Zalecamy też zapoznanie się z instrukcją montażu i konfiguracji opcjonalnego uchwyty ściennego o regulowanym nachyleniu.



Jeśli użytkownik zamierza umieścić monitor na ścianie, należy dołączyć uchwyt ścienny (część dodatkowa) z tyłu odbiornika.

W trakcie instalacji monitora na ścianie przy użyciu uchwyty montażowego (opcjonalnego) należy zachować ostrożność i precyzję, aby urządzenie nie spadło.

- 1 Używaj śrubek i uchwyty ściennego zgodnie z zaleceniami norm VESA.
- 2 Jeżeli będziesz używał śrub dłużej niż wskazane w powyższych standardach, monitor może ulec wewnętrznemu uszkodzeniu.
- 3 Jeżeli użyjesz niewłaściwej śruby, produkt może spaść z uchwyty ściennego i zostać uszkodzony. W przypadku niewłaściwego użycia, LG Electronics nie będzie odpowiedzialny za szkodę.
- 4 Zestaw do montażu ściennego powinien być zgodny ze standardem VESA.
- 5 Przy zakupie zestawu do montażu ściennego prosimy kierować się poniższymi wskazówkami dot. standardu VESA:
  - przekątna ekranu 784,8mm(30,9 cala) i mniejsza:
    - \* Grubość podkładki do montażu ściennego: 2,6 mm
    - \* Wkręt:  $\Phi$  4,0 mm x gwint 0,7 mm x długość 10 mm
  - przekątna ekranu 787,4mm(31 cali) i większa:
    - \* Należy używać podkładek do montażu ściennego i wkrętów zgodnych ze standardem VESA.

Model	IPS224V IPS234V
VESA (A x B)	75 x 75
Typ wkrętu	M4
Liczba wkrętów	4



### PRZESTROGA

- Przed rozpoczęciem przenoszenia lub montażu monitora należy najpierw odłączyć go od zasilania. Niezastosowanie się do tego zalecenia grozi porażeniem prądem.
- W przypadku montażu monitora na suficie lub pochylonej ścianie może on spaść, powodując poważne obrażenia ciała u osób znajdujących się w pobliżu.
- Do montażu należy użyć wyłącznie uchwyty ściennego dopuszczonego przez firmę LG do użytku z danym modelem. W razie potrzeby należy skonsultować się z lokalnym sprzedawcą lub technikiem.
- Nie wolno zbyt mocno dokręcać wkrętów, ponieważ może to doprowadzić do uszkodzenia monitora, a w efekcie do utraty gwarancji.
- Należy użyć wyłącznie ściennego uchwyty montażowego i wkrętów spełniających wymagania standardu VESA. Szkody i obrażenia ciała spowodowane niewłaściwym użytkowaniem lub zastosowaniem nieodpowiednich akcesoriów nie są objęte gwarancją.



### UWAGA

- Należy używać wyłącznie wkrętów wymienionych w specyfikacji standardu VESA.
- W skład zestawu do montażu ściennego wchodzi instrukcja obsługi i niezbędne części.
- Uchwyt ścienny jest wyposażeniem dodatkowym. Dodatkowe akcesoria można nabyć u lokalnego sprzedawcy.
- Długość wkrętów może się różnić w zależności od modelu uchwyty ściennego. Należy użyć wkrętów o odpowiedniej długości.
- Więcej informacji można znaleźć w instrukcji dołączonej do zestawu do montażu ściennego.



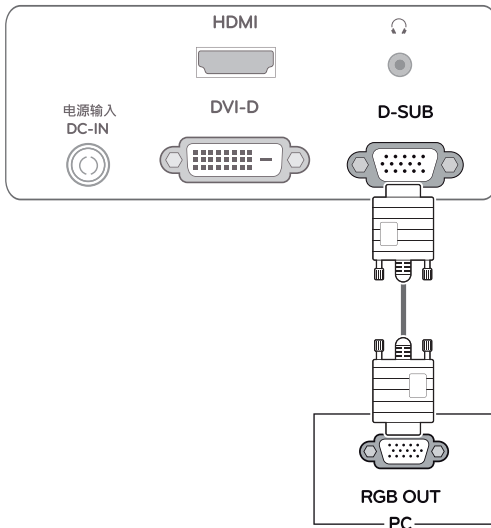
# KORZYSTANIE Z FUNKCJI MONITORA

## Podłączanie do komputera

- Monitor obsługuje funkcję Plug & Play\*.
- \* Plug & Play: funkcja umożliwiająca komputerowi automatyczne rozpoznanie podłączonego urządzenia i włączenie go bez żadnego udziału użytkownika i bez konieczności konfigurowania ustawień.

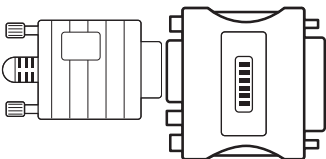
## Połączenie D-SUB

To połączenie umożliwia przesyłanie analogowego sygnału wideo z komputera do monitora. Komputer i monitor należy połączyć za pomocą dołączonego w zestawie 15-stykowego przewodu D-Sub w sposób pokazany na poniższej ilustracji.



### ! UWAGA

- Korzystanie z przewodu sygnału wejściowego ze złączem D-Sub w przypadku komputerów Macintosh

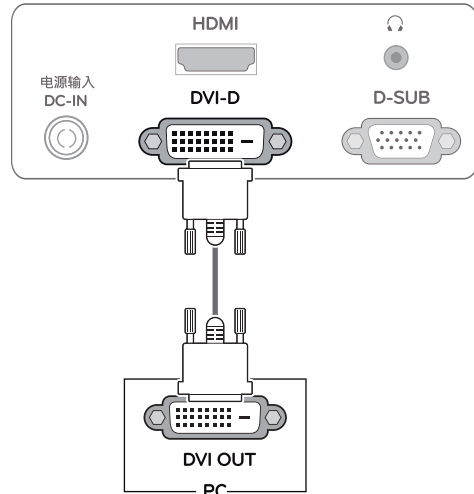


### • Przejściówka do komputerów Mac

Użytkownicy komputerów Macintosh firmy Apple powinni skorzystać z osobnej przejściówki, pozwalającej na zmianę 15-stykowego złącza o wysokiej gęstości (3-rzędowego) D-SUB VGA dołączonego przewodu na 15-stykowe złącze 2-rzędowe.

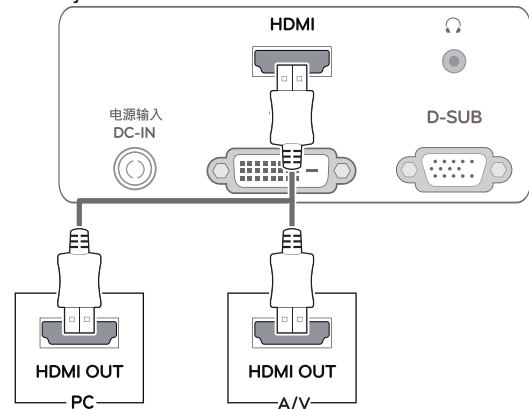
## Połączenie DVI-D

To połączenie umożliwia przesyłanie cyfrowego sygnału wideo z komputera do monitora. Komputer i monitor należy połączyć za pomocą przewodu DVI w sposób pokazany na poniższej ilustracji.



## Połączenie HDMI

To połączenie umożliwia przesyłanie cyfrowych sygnałów audio i wideo z komputera lub urządzenia audio-wideo do monitora. Komputer lub urządzenie audio-wideo i monitor należy połączyć za pomocą przewodu HDMI w sposób pokazany na poniższej ilustracji.

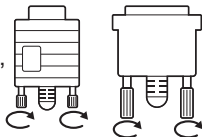


### ! UWAGA

- W przypadku korzystania z trybu HDMI PC może wystąpić problem ze zgodnością.

**PRZESTROGA**

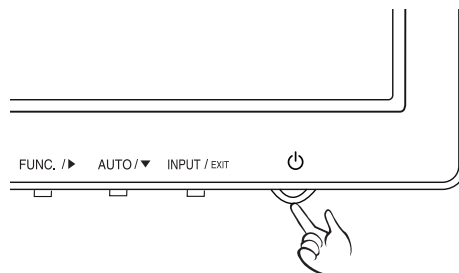
- Podłącz wejściowy przewód sygnału i zamocuj go, dokręcając wkręty w prawą stronę.
- Nie wolno przyciskać palca do ekranu przez dłuższy czas. Może to doprowadzić do tymczasowych zakłóceń na pracy ekranu.
- W celu uniknięcia efektu wypalenia należy unikać wyświetlania na ekranie nieruchomych obrazów przez dłuższy czas. Jeżeli jest to możliwe, należy korzystać z wygaszacza ekranu.

**UWAGA**

- W przypadku podłączenia do monitora dwóch komputerów należy odpowiednio podłączyć do monitora przewody sygnałowe (D-SUB/DVI-D/HDMI).
- W przypadku włączenia monitora, gdy jego temperatura spadła, ekran może drgać. To normalne zjawisko.
- Na ekranie może pojawić się kilka czerwonych, zielonych lub niebieskich kropek. To normalne zjawisko.

**Funkcja automatycznego ustawiania obrazu**

Aby włączyć, naciśnij przycisk „zasilanie” na dolnym panelu przełącznika. Po włączeniu monitora funkcja "Automatyczne ustawienia obrazu" rozpocznie się automatycznie. (Obsługiwane wyłącznie w trybie analogowym)

**UWAGA**

- **Funkcja automatycznego ustawiania obrazu**

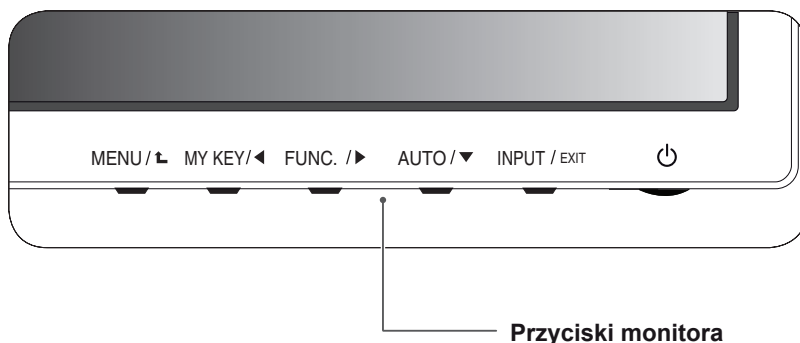
Funkcja określa optymalne ustawienia wyświetlania. Po pierwszym podłączeniu monitora funkcja automatycznie określa optymalne ustawienia monitora dla poszczególnych sygnałów wejściowych. (Funkcja jest obsługiwana wyłącznie w trybie analogowym).

- **Funkcja automatycznej konfiguracji**

W przypadku problemów z rozmazanym obrazem/literami, drgającym obrazem lub pochylonym ekranem występujących podczas korzystania z urządzenia lub po zmianie rozdzielczości ekranu, należy nacisnąć przycisk funkcji AUTO (AUTOMATYCZNA KONFIGURACJA) w celu poprawy rozdzielczości. (Funkcja jest obsługiwana wyłącznie w trybie analogowym).

# DOSTOSOWYWANIE USTAWIENÍ

- 1 Naciśnij odpowiedni przycisk na dole monitora.
- 2 W celu dokonania wyboru odpowiednich ustawień menu przyciśnij przyciski poniżej monitora.  
Aby powrócić do wyższego poziomu menu lub ustawić inne pozycje menu, skorzystaj z przycisku strzałki w górę (↑).
- 3 Wybierz polecenie **EXIT (WYJŚCIE)**, aby opuścić menu ekranowe.



Przycisk	Opis
MENU / ↑	Przejdźcie do głównego menu. (Zobacz str.12) <b>OSD ZABLOKOWANE / ODBLOKOWANE</b> Ta funkcja umożliwi zablokowanie bieżących ustawień sterowania, co pozwoli zapobiec ich przypadkowej zmianie. Naciśnij i przytrzymaj przez kilka sekund przycisk MENU. Zostanie wyświetlony komunikat „OSD ZABLOKOWANE”. Sterowanie menu ekranowym (OSD) można w dowolnym momencie odblokować, naciskając i przytrzymując przez kilka sekund przycisk MENU. Zostanie wyświetlony komunikat „OSD ODBLOKOWANE”.
MY KEY / ←	Ten przycisk pozwala przejść do menu MY KEY. (Zobacz str.17)
FUNC. / →	Użyj tego przycisku aby wejść do menu TRYB OBRAZU, SUPER ENERGY SAVING, DUAL DISPLAY, DUAL WEB, USTAWIENIA MY KEY.(Zobacz str.18)
AUTO / ↓ (AUTOMATYCZNA KONFIGURACJA)	Dostosowując ustawienia wyświetlania, należy zawsze korzystać z funkcji AUTO w menu ekranowym ustawień monitora (wyłącznie w trybie analogowym) <b>Najlepszy tryb wyświetlania</b> 1920 x 1080
INPUT / EXIT (ŹRÓDŁO / WYJŚCIE)	Umożliwia wybór źródła sygnału wejściowego. <ul style="list-style-type: none"> <li>• W przypadku podłączenia co najmniej dwóch źródeł sygnału wejściowego można wybrać sygnał wejściowy (D-SUB/DVI/HDMI).</li> <li>• W przypadku gdy podłączony jest tylko jedno źródło sygnału wejściowego, jest ono automatycznie wykrywane. Domyślne ustawienie to D-SUB.</li> </ul> <b>EXIT (WYJŚCIE)</b> Wyjście z menu ekranowego.
⏻ (Przycisk zasilania)	Włączanie i wyłączenie zasilania. <b>Wskaźnik zasilania</b> Jeśli monitor działa prawidłowo (tryb Wł), to wskaźnik zasilania świeci na czerwono. Jeśli monitor jest w trybie czuwania, to wskaźnik miga na czerwono.

## Dostosowywanie ustawień

### Ustawienia w menu

- 1 Naciśnij przycisk **MENU** na dole monitora w celu wyświetlenia **MENU** wyświetlacza.
- 2 Ustaw opcje naciskając przycisk ◀ lub ▶ lub ▼.
- 3 Wybierz przycisk "**DALSZE MENU**" aby dojść do innych opcji ustawień.

- 4 Wybierz polecenie **EXIT (WYJŚCIE)**, aby opuścić menu ekranowe.

Aby powrócić do wyższego poziomu menu lub ustawić inne pozycje menu, skorzystaj z przycisku strzałki w górę (↑).



Poniżej znajduje się opis poszczególnych opcji.

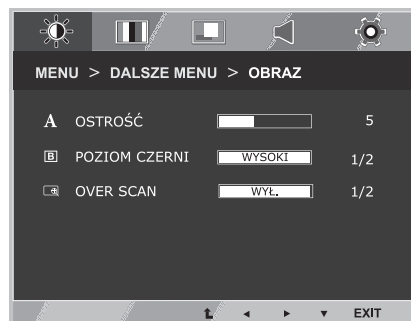
MENU	Sygnal analogowy	Sygnal cyfrowy	HDMI	Opis
JASNOŚĆ	•	•	•	Do ustawienia jaskrawości, kontrastu na ekranie.
KONTRAST	•	•	•	
PANORAMA/ ORYG.	•	•	•	<b>PANORAMA</b>
				W zależności od sygnału wejściowego opcja przełącza do trybu pełnego ekranu.
				<b>ORYGINALNY</b>
				Zmiana proporcji obrazu sygnału wejściowego na oryginalny. * Funkcja działa jedynie, jeśli rozdzielczość sygnału wejściowego jest niższa niż proporcje obrazu monitora (16:9).
USTAW. FABRY.	•	•	•	Do przywrócenia ustawień fabrycznych. Naciśnij przyciski ◀, ▶ w celu natychmiastowego zresetowania.

MENU > DALSZE MENU		Sygnal analogowy	Sygnal cyfrowy	HDMI	Opis
OBRAZ	OSTROŚĆ	•	•	•	Ustawienie ostrości ekranu .
	POZIOM CZERNI			•	Ustawienie poziomu offset
	OVER SCAN			•	Poprawa przejrzystości i stabilności ekranu
KOLOR	GAMMA	•	•	•	Dostosowanie koloru ekranu
	TEMP.KOL.				
	6 KOLORÓW				
	RESETUJ KOLOR				
EKRAN	POZIOM	•			Regulacja położenia ekranu
	PION				
	ZEGAR	•			Poprawa przejrzystości i stabilności ekranu
	FAZA				
GŁOŚNOŚĆ				•	Regulacja dźwięku
INNE	JĘZYK	•	•	•	Dostosowanie wyglądu ekranu do środowiska pracy użytkownika
	DIODA ZASILANIA				
	BALANS BIELI				

- **Sygnal analogowy:** sygnał wejściowy D-SUB (analogowy).
- **Sygnal cyfrowy:** sygnał wejściowy DVI-D (cyfrowy).
- **HDMI:** sygnał wejściowy HDMI (cyfrowy).

## OBRAZ

- 1 Naciśnij przycisk **MENU** na dole monitora w celu wyświetlenia **MENU** wyświetlacza.
- 2 Wybierz przycisk "**DALSZE MENU**" aby dojść do innych opcji ustawień.
- 3 Wejdź do **OBRAZ** naciskając przycisk **▼**.
- 4 Ustaw opcje naciskając przycisk **◀** lub **▶** lub **▼**.
- 5 Wybierz polecenie **EXIT (WYJŚCIE)**, aby opuścić menu ekranowe.  
Aby powrócić do wyższego poziomu menu lub ustawić inne pozycje menu, skorzystaj z przycisku strzałki w górę (**↑**).



Poniżej znajduje się opis poszczególnych opcji.

MENU > DALSZE MENU > OBRAZ	Opis
<b>OSTROŚĆ</b>	Ustawienie ostrości ekranu .
<b>POZIOM CZERNI</b>	Umożliwia ustawienia poziome przesunięcia. Wybór ustawienia „WYSOKI” powoduje, że ekran będzie jasny. Po wybraniu ustawienia „NISKI” ekran będzie ciemny.(Tylko przy wejściu HDMI) <ul style="list-style-type: none"> <li>• <b>Przesunięcie:</b> w przypadku sygnału wideo ustawienie pozwala uzyskać możliwie najciemniejszy ekran monitora.</li> </ul>
<b>OVER SCAN</b>	Wybór zakresu wyświetlania obrazu w czasie DTV dla interfejsu HDMI.(tylko przy wejściu HDMI) Zalecane jest włączenie funkcji prześwietlenia podczas podłączenia urządzeń.

## KOLOR

- 1 Naciśnij przycisk **MENU** na dole monitora w celu wyświetlenia **MENU** wyświetlacza.
- 2 Wybierz przycisk "**DALSZE MENU**" aby dojść do innych opcji ustawień.
- 3 Wybierz **KOLOR** naciskając przycisk ►.
- 4 Wejdź do **KOLOR** naciskając przycisk ▼.
- 5 Ustaw opcje naciskając przycisk ◀ lub ► lub ▼.
- 6 Wybierz polecenie **EXIT (WYJŚCIE)**, aby opuścić menu ekranowe.

Aby powrócić do wyższego poziomu menu lub ustawić inne pozycje menu, skorzystaj z przycisku strzałki w górę (▲).

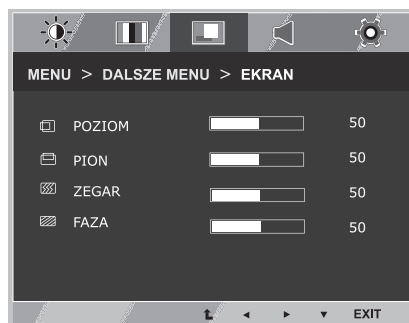


Poniżej znajduje się opis poszczególnych opcji.

MENU > DALSZE MENU > KOLOR	Opis	
<b>GAMMA</b>	Istnieje możliwość ustawienia własnych wartości parametru gamma: GAMMA 0, GAMMA 1, GAMMA 2. Efektem ustawienia wysokiej wartości gamma będzie wyświetlanie obrazu wyblakłego, natomiast przy niskiej - obraz będzie przyciemniony.	
<b>TEMP.KOL.</b>	<b>USTW. WŁASNE</b>	
	<ul style="list-style-type: none"> <li>• <b>CZERWONY</b>: wybór własnych ustawień poziomów czerwieni.</li> <li>• <b>ZIELONY</b>: wybór własnych ustawień poziomów zieleni.</li> <li>• <b>NIEBIESKI</b>: wybór własnych ustawień poziomów koloru niebieskiego.</li> </ul>	
<b>6 KOLORÓW</b>	Wybór koloru ekranu. <b>CIEPŁA</b> : wybór ciepłej temperatury barwowej (więcej czerwieni) dla ekranu. <b>ŚREDNIA</b> : wybór średniej temperatury barwowej dla ekranu. <b>ZIMNA</b> : wybór zimnej temperatury barwowej dla ekranu (więcej niebieskiego).	
	<b>ODCIEŃ</b>	Regulacja barwy ekranu.
	<b>NASYCENIE</b>	Regulacja ostrości kolorów na ekranie. Przy ustawieniu niższych parametrów ostrość kolorów będzie słabsza, kolory będą jaśniejsze. Natomiast przy ustawieniu wyższych parametrów ostrość kolorów będzie lepsza, a kolory przyciemnione.
<b>RESETUJ KOLOR</b>	Powoduje przywrócenie kolorów do ich wartości fabrycznych dla aktualnie wybranego złącza wejściowego.	

## EKRAN

- 1 Naciśnij przycisk **MENU** na dole monitora w celu wyświetlenia **MENU** wyświetlacza.
- 2 Wybierz przycisk "**DALSZE MENU**" aby dojść do innych opcji ustawień.
- 3 Wybierz **EKRAN** naciskając przycisk ►.
- 4 Wejdź do **EKRAN** naciskając przycisk ▼.
- 5 Ustaw opcje naciskając przycisk ◀ lub ▶ lub ▼.
- 6 Wybierz polecenie **EXIT (WYJŚCIE)**, aby opuścić menu ekranowe.  
Aby powrócić do wyższego poziomu menu lub ustawić inne pozycje menu, skorzystaj z przycisku strzałki w górę (⬆).

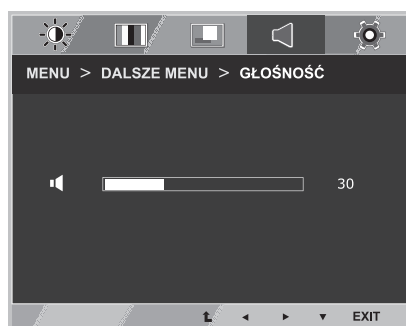


Poniżej znajduje się opis poszczególnych opcji.

MENU > DALSZE MENU > EKRAN	Opis
<b>POZIOM</b>	Przesuwanie obrazu w lewo i prawo.
<b>PION</b>	Przesuwanie obrazu w górę i w dół.
<b>ZEGAR</b>	Zmniejszanie pionowych krat i pasów widocznych w tle ekranu. Ustawienia poziomych parametrów ekranu również ulegną zmianie.
<b>FAZA</b>	Ustawienie rozdzielczości wyświetlacza. Funkcja ta pozwala usunąć wszelkie poziome zakłócenia, a także rozjaśnić i wyostrzyć znaki obrazu.

## GŁOŚNOŚĆ

- 1 Naciśnij przycisk **MENU** na dole monitora w celu wyświetlenia **MENU** wyświetlacza.
- 2 Wybierz przycisk "**DALSZE MENU**" aby dojść do innych opcji ustawień.
- 3 Wybierz **GŁOŚNOŚĆ** naciskając przycisk ►.
- 4 Wejdź do **GŁOŚNOŚĆ** naciskając przycisk ▼.
- 5 Ustaw opcje naciskając przycisk ◀ lub ▶.
- 6 Wybierz polecenie **EXIT (WYJŚCIE)**, aby opuścić menu ekranowe.  
Aby powrócić do wyższego poziomu menu lub ustawić inne pozycje menu, skorzystaj z przycisku strzałki w górę (⬆).

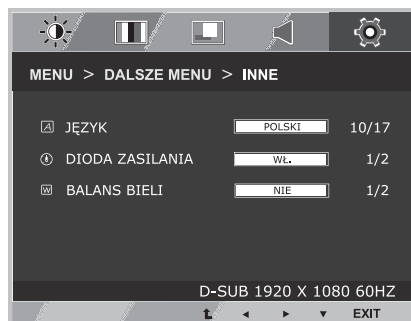


Poniżej znajduje się opis poszczególnych opcji.

MENU > DALSZE MENU > GŁOŚNOŚĆ	Opis
<b>GŁOŚNOŚĆ</b>	Regulacja wysokości dźwięku w słuchawkach.(Tylko przy wejściu HDMI)

## INNE

- 1 Naciśnij przycisk **MENU** na dole monitora w celu wyświetlenia **MENU** wyświetlacza.
- 2 Wybierz przycisk "**DALSZE MENU**" aby dojść do innych opcji ustawień.
- 3 Wybierz **INNE** naciskając przycisk ►.
- 4 Wejź do **INNE** naciskając przycisk ▼.
- 5 Ustaw opcje naciskając przycisk ◀ lub ▶ lub ▼.
- 6 Wybierz polecenie **EXIT (WYJŚCIE)**, aby opuścić menu ekranowe.  
Aby powrócić do wyższego poziomu menu lub ustawić inne pozycje menu, skorzystaj z przycisku strzałki w górę (▲).



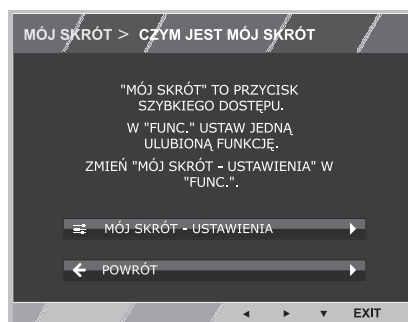
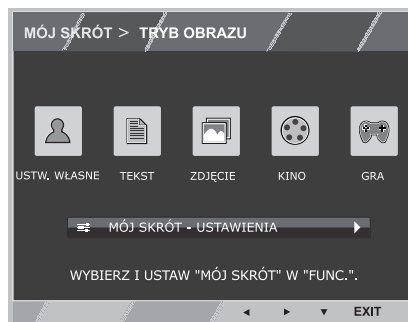
Poniżej znajduje się opis poszczególnych opcji.

MENU > DALSZE MENU > INNE	Opis
<b>JĘZYK</b>	Wybór języka w którym wyświetlane będą nazwy.
<b>DIODA ZASILANIA</b>	Użyj tej funkcji aby ustawić przycisk zasilania poniżej monitora na WŁ. lub WYŁ. W przypadku ustawienia WYŁ., urządzenie zostanie wyłączone. Zmiana parametru na WŁ. pozwala na automatyczne włączenie wskaźnika zasilania.
<b>BALANS BIELI</b>	Jeśli interfejs wyjściowy karty graficznej nie jest zgodny z wymaganymi parametrami, poziom kolorów może ulec pogorszeniu ze względu na zniekształcenia sygnału wideo. W przypadku wykorzystania z tej funkcji, poziom sygnału zostanie dostosowany do standardowego poziomu wydajności karty graficznej w celu zapewnienia optymalnego obrazu. Włącz tej funkcji, gdy na ekranie wyświetlane są kolory białe i czarne.



## Ustawienia w zakładce MÓJ SKRÓT

- 1 Naciśnij przycisk **MÓJ SKRÓT** na dole ekranu w celu ustawienia trybu wyświetlacza **MÓJ SKRÓT**.
- 2 Ustaw opcje naciskając przycisk ◀ lub ▶ lub ▼.
- 3 Wybierz polecenie **EXIT (WYJŚCIE)**, aby opuścić menu ekranowe.



Poniżej znajduje się opis poszczególnych opcji.

MÓJ SKRÓT	Opis
USTAWIENIA MÓJ SKRÓT	MÓJ SKRÓT to skrót klawiszowy. Można wybrać jedną z FUNC. (TRYB OBRAZU, SUPER ENERGY SAVING, DUAL DISPLAY, DUAL WEB) jako ulubioną.
POWRÓT	Wybierz POWRÓT by powrócić do menu MÓJ SKRÓT.

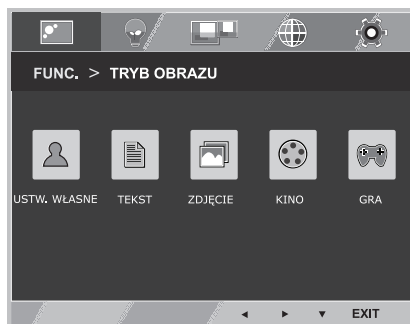
## Ustawienia w zakładce FUNC.

### TRYB OBRAZU

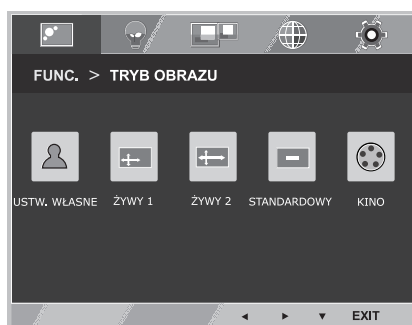
- 1 Naciśnij przycisk **FUNC.** na dole monitora w celu wyświetlenia **FUNC.** wyświetlacza.
- 2 Wejdź do **TRYB OBRAZU** naciskając przycisk ▼.
- 3 Ustaw opcje naciskając przycisk ◀ lub ▶.
- 4 Wybierz polecenie **EXIT (WYJŚCIE)**, aby opuścić menu ekranowe.

Aby powrócić do wyższego poziomu menu lub ustawić inne pozycje menu, skorzystaj z przycisku strzałki w górę (↑).

### TRYB PC



### TRYB AV



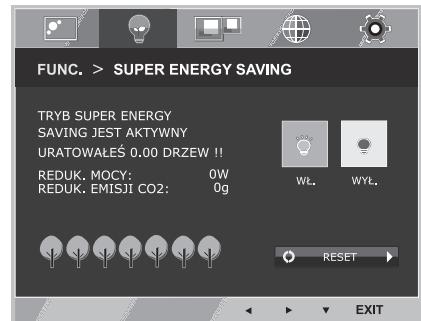
Poniżej znajduje się opis poszczególnych opcji.

TRYB OBRAZU	Opis
USTW. WŁASNE	W tym trybie użytkownik może ustawić każdy z elementów. Można również ustawiać tryb kolorów Menu Głównego.
TEKST	Tryb ustawienia ekranu optymalny do edycji tekstu.
ZDJĘCIE	Tryb ustawienia ekranu optymalny do oglądania zdjęć.
KINO	Tryb ustawienia ekranu optymalny do oglądania filmów
GRA	To tryb, w którym najlepiej dostosować ekran do gry.

TRYB OBRAZU	Opis
USTW. WŁASNE	W tym trybie użytkownik może ustawić każdy z elementów. Można również ustawiać tryb kolorów Menu Głównego.
ŻYWY 1	Dostosowuje obraz wideo do konkretnego otoczenia przez zwiększenie kontrastu, jasności, koloru i ostrości.
ŻYWY 2	
STANDARDOWY	Dostosowuje obraz do normalnego otoczenia.
KINO	Tryb ustawienia ekranu optymalny do oglądania filmów

## SUPER ENERGY SAVING

- 1 Naciśnij przycisk **FUNC.** na dole monitora w celu wyświetlenia **FUNC.** wyświetlacza.
- 2 Wybierz **SUPER ENERGY SAVING** naciskając przycisk ►.
- 3 Wejdź do **SUPER ENERGY SAVING** naciskając przycisk ▼.
- 4 Ustaw opcje naciskając przycisk ◀ lub ► lub ▼.
- 5 Wybierz polecenie **EXIT (WYJŚCIE)**, aby opuścić menu ekranowe.  
Aby powrócić do wyższego poziomu menu lub ustawić inne pozycje menu, skorzystaj z przycisku strzałki w górę (⬆).



Poniżej znajduje się opis poszczególnych opcji.

SUPER ENERGY SAVING	Opis
<b>WŁ.</b>	Włączenie funkcji oszczędzania energii SUPER ENERGY SAVING.
<b>WYŁ.</b>	Wyłączenie funkcji SUPER ENERGY SAVING.
<b>RESET</b>	Zresetowanie szacunkowych wartości całkowitej redukcji poboru mocy i emisji CO2.

### ! UWAGA

- **CAŁKOWITA REDUKCJA POBORU MOCY:** licznik informujący o ilości energii zaoszczędzonej podczas korzystania z tego monitora.
- **CAŁKOWITA REDUKCJA EMISJI CO2:** licznik informujący o ilości dwutlenku węgla, który nie musiał zostać wyemitowany w atmosferę podczas korzystania z tego monitora.
- **IŁOŚĆ OSZCZĘDZANEJ ENERGII (W/godz.)**

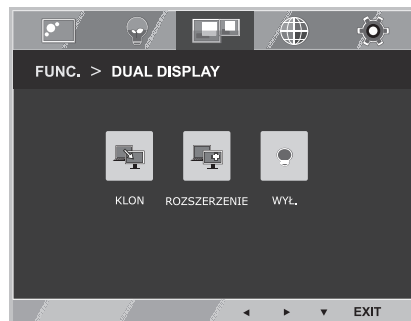
	546 mm (21,5 cale)	584 mm (23 cale)
SUPER SAVING (OSZCZĘDZANIE ENERGII)	6 W/h	7 W/h

- Zaoszczędzone wartości różnią się w zależności od panelu. Z tego powodu powyższe wartości będą inne dla każdego rozmiaru i dostawcy panelu.
- LG zlicza te wartości na podstawie "odbieranego sygnału wideo".  
(w tym emisja wideo: IEC 62087)
- Oszczędzanie energii (Super Saving) oznacza ilość energii zaoszczędzonej w trakcie korzystania z funkcji SUPER ENERGY SAVING.

\* Przed użyciem poniższych funkcji zainstaluj program DUAL PACKAGE.

## DUAL DISPLAY

- 1 Naciśnij przycisk **FUNC.** na dole monitora w celu wyświetlenia **FUNC.** wyświetlacza.
- 2 Wybierz **DUAL DISPLAY** naciskając przycisk ►.
- 3 Wejdź do **DUAL DISPLAY** naciskając przycisk ▼.
- 4 Ustaw opcje naciskając przycisk ◀ lub ►.
- 5 Wybierz polecenie **EXIT (WYJŚCIE)**, aby opuścić menu ekranowe.  
Aby powrócić do wyższego poziomu menu lub ustawić inne pozycje menu, skorzystaj z przycisku strzałki w górę (⬆).



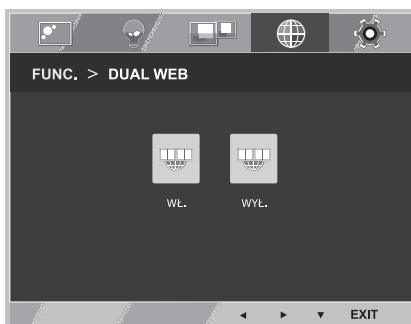
Poniżej znajduje się opis poszczególnych opcji.

DUAL DISPLAY	Opis
<b>KLON</b>	Korzystając z funkcji KLON, użytkownik może obserwować na drugim monitorze kopię obrazu z monitora podstawowego.
<b>ROZSZERZENIE</b>	Korzystając z funkcji ROZSZERZENIE, użytkownik może rozszerzyć pulpit na drugi monitor.
<b>WYŁ.</b>	W ustawieniu WYŁ., DUAL DISPLAY jest wyłączony.

\* Przed użyciem poniższych funkcji zainstaluj program DUAL PACKAGE.

## DUAL WEB

- 1 Naciśnij przycisk **FUNC.** na dole monitora w celu wyświetlenia **FUNC.** wyświetlacza.
- 2 Wybierz **DUAL WEB** naciskając przycisk ►.
- 3 Wejdź do **DUAL WEB** naciskając przycisk ▼.
- 4 Ustaw opcje naciskając przycisk ◀ lub ►.
- 5 Wybierz polecenie **EXIT (WYJŚCIE)**, aby opuścić menu ekranowe.  
Aby powrócić do wyższego poziomu menu lub ustawić inne pozycje menu, skorzystaj z przycisku strzałki w górę (⬆).



Poniżej znajduje się opis poszczególnych opcji.

DUAL WEB	Opis
<b>WŁ.</b>	Umożliwia efektywne przeglądanie stron internetowych, wykorzystując podział na pół. Pomaga organizować i przenosić okienka na ekranie. Pomaga użytkownikowi kontrolować stosunek podzielonych okienek.
<b>WYŁ.</b>	W ustawieniu WYŁ., DUAL WEB jest wyłączony.

### ! UWAGA

- Jeśli monitor jest w trybie oszczędzania energii po włączeniu tego trybu w PC to naciśnięcie jakiegokolwiek przycisku powoduje pojawienie się komunikatów na ekranie i użytkownik powinien nacisnąć podwójny przycisk, użytkownik może przywrócić normalny tryb pracy.

## MÓJ SKRÓT - USTAWIENIA

- 1 Naciśnij przycisk **FUNC.** na dole monitora w celu wyświetlenia **FUNC.** wyświetlacza.
- 2 Wybierz **MÓJ SKRÓT - USTAWIENIA** naciskając przycisk ►.
- 3 Wejdź do **MÓJ SKRÓT - USTAWIENIA** naciskając przycisk ▼.
- 4 Ustaw opcje naciskając przycisk ◀ lub ▶.
- 5 Wybierz polecenie **EXIT (WYJŚCIE)**, aby opuścić menu ekranowe.  
Aby powrócić do wyższego poziomu menu lub ustawić inne pozycje menu, skorzystaj z przycisku strzałki w górę (⬆).



Poniżej znajduje się opis poszczególnych opcji.

MÓJ SKRÓT - USTAWIENIA	Opis
<b>TRYB OBRAZU</b>	TRYB OBRAZU umożliwia ustawienie najlepszego obrazu na monitorze.
<b>SUPER ENERGY SAVING</b>	Włączenie funkcji SUPER ENERGY SAVING umożliwia oszczędzenie energii.
<b>DUAL DISPLAY</b>	Użytkownik może użyć CLONE albo EXTENDED na innym monitorze.
<b>DUAL WEB</b>	Pomaga użytkownikowi w przeszukiwaniu sieci przez podzielenie na pół i inne udogodnienia w oglądaniu podwójnych stron.

# ROZWIĄZYWANIE PROBLEMÓW

Przed zgłoszeniem się do działu pomocy technicznej zapoznaj się z następującymi punktami.

Brak obrazu	
Czy przewód zasilający jest podłączony?	<ul style="list-style-type: none"> <li>Sprawdź, czy przewód zasilający jest prawidłowo podłączony do gniazdka ściennego.</li> </ul>
Czy wskaźnik zasilania świeci się?	<ul style="list-style-type: none"> <li>Naciśnij przycisk zasilania.</li> </ul>
Czy jest włączone zasilanie i czy wskaźnik świeci się na czerwono?	<ul style="list-style-type: none"> <li>Wyreguluj jasność i kontrast.</li> </ul>
Czy wskaźnik zasilania miga?	<ul style="list-style-type: none"> <li>Jeśli urządzenie jest w trybie oszczędzania energii, spróbuj poruszyć myszką lub nacisnąć dowolny przycisk na klawiaturze.</li> <li>Spróbuj włączyć komputer.</li> </ul>
Czy na ekranie jest wyświetlany komunikat „POZA ZAKRESEM PRACY”?	<ul style="list-style-type: none"> <li>Komunikat o tej treści jest wyświetlany, gdy sygnał z karty graficznej komputera leży poza zakresem pionowej lub poziomej częstotliwości urządzenia. Zapoznaj się z sekcją „Dane techniczne” w tej instrukcji obsługi i ponownie skonfiguruj wyświetlacz.</li> </ul>
Czy na ekranie jest wyświetlany komunikat „BRAK SYGNAŁU”?	<ul style="list-style-type: none"> <li>Jeśli ekran przez 5 minut jest na "BRAK SYGNAŁU", wtedy przechodzi do trybu DPM.</li> </ul>

Czy na ekranie jest wyświetlany komunikat „OSD ZABLOKOWANE”?	
Czy po naciśnięciu przycisku MENU wyświetlany jest komunikat „OSD ZABLOKOWANE”?	<ul style="list-style-type: none"> <li>Bieżące ustawienia sterowania można zabezpieczyć, co pozwoli zapobiec przypadkowej zmianie ustawień. Elementy sterowania OSD można w dowolnej chwili odblokować, naciskając przez kilka sekund przycisk MENU; wyświetlony zostanie komunikat „OSD ODBLOKOWANE”.</li> </ul>

Nieprawidłowy obraz na wyświetlaczu	
Niewłaściwe położenie obrazu na wyświetlaczu.	<ul style="list-style-type: none"> <li>Naciśnij przycisk <b>AUTO</b> (AUTOMATYCZNA KONFIGURACJA), aby dokonać automatycznej optymalizacji wyświetlanego obrazu.</li> </ul>
W tle ekranu są widoczne pionowe pasy lub linie.	<ul style="list-style-type: none"> <li>Naciśnij przycisk <b>AUTO</b> (AUTOMATYCZNA KONFIGURACJA), aby dokonać automatycznej optymalizacji wyświetlanego obrazu.</li> </ul>
Poziome zniekształcenia widoczne na obrazie lub znakach powodują, że obraz nie jest wyraźny.	<ul style="list-style-type: none"> <li>Naciśnij przycisk <b>AUTO</b> (AUTOMATYCZNA KONFIGURACJA), aby dokonać automatycznej optymalizacji wyświetlanego obrazu.</li> <li>Otwórz kolejno <b>Panel sterowania ▶ Ekran ▶ Ustawienia</b> i zmień rozdzielczość na zalecaną lub wybierz optymalne ustawienie wyświetlania. Wybierz ustawienie kolorów wyższe niż 24 bity (True Color).</li> </ul>

**PRZESTROGA**

- Otwórz kolejno **Panel sterowania ► Ekran ► Ustawienia** i sprawdź, czy częstotliwość lub rozdzielczość została zmieniona. Jeśli tak, dostosuj kartę graficzną do zalecanej rozdzielczości.
- Jeśli zalecana rozdzielczość (optymalna rozdzielczość) nie została wybrana, litery mogą być rozmyte, a ekran przyciemniony, obciążony lub nachylony. Wybierz zalecaną rozdzielczość.
- Sposób wyboru ustawień może różnić się w zależności od komputera i systemu operacyjnego; wyższa rozdzielczość może nie być obsługiwana przez kartę graficzną. W takim przypadku należy skonsultować się z producentem komputera lub karty graficznej.

**Nieprawidłowy obraz na wyświetlaczu**

Kolory na ekranie są nietypowe lub obraz jest monochromatyczny.

- Sprawdź, czy przewód sygnałowy jest prawidłowo podłączony. W razie potrzeby dokręć go, korzystając ze śrubokręta.
- Sprawdź, czy karta graficzna jest prawidłowo umieszczona w gnieździe.
- Otwórz kolejno **Panel sterowania ► Ustawienia** i wybierz ustawienie kolorów wyższe niż 24 bity (True Color).

Ekran miga.

- Sprawdź, czy dla ekranu został wybrany tryb z przeplotem. Jeśli tak, zmień go na zalecaną rozdzielczość.

**Czy na ekranie jest wyświetlany komunikat „Unrecognized monitor, Plug&Play (VESA DDC) monitor found” (Znaleziono nieznaną kartę monitora Plug&Play (VESA DDC))?**

Czy na komputerze zainstalowano sterowniki wyświetlacza?

- Zainstaluj sterownik urządzenia z płyty CD (lub dyskietki) ze sterownikami dołączonej do urządzenia. Możesz także pobrać sterownik z naszej strony internetowej: <http://www.lg.com>.
- Sprawdź, czy karta graficzna obsługuje funkcję Plug&Play.

**Migotanie obrazu na monitorze**

Czy ustawiłeś rozdzielczość zalecaną?

- Jeśli wybrałeś rozdzielczość HDMI 1080i 50/60Hz, obraz na ekranie może migotać. Prosimy zmienić rozdzielczość na zalecany tryb 1080P.

## DANE TECHNICZNE

## IPS224V

Wyświetlacz	Typ ekranu	Płaski panel z aktywną matrycą — TFT LCD, 54,6 cm (21,5 cale) Powłoka antyreflekcyjna Przekątna obszaru widzialnego: 54,6 cm
	Odległość między pikselami	0,247 mm x 0,247 mm (odległość między pikselami)
Synchronizacja sygnału wejściowego	Częstotliwość pozioma	30 kHz do 83 kHz (automatyczna)
	Częstotliwość pionowa	56 Hz do 75 Hz (D-SUB, DVI-D) 56 Hz do 61 Hz (HDMI)
	Format sygnału wejściowego	Osobna synchronizacja Cyfrowy
Sygnał wejściowy wideo	Wejście sygnału	15-stykowe złącze D-SUB / DVI-D (cyfrowe) Złącze HDMI
	Format sygnału wejściowego	Analogowy RGB (0,7 Vpp/ 75 omów), cyfrowy
Rozdzielczość	Maks.	D-SUB (analogowy): 1920 x 1080 (60 Hz) DVI/HDMI (cyfrowy): 1920 x 1080 (60 Hz)
	Zalecana	VESA 1920 x 1080 (60 Hz)
Plug & Play	DDC 2B (analogowy, cyfrowy, HDMI)	
Zużycie energii	Tryb włączony: 25 W (typ.) Tryb uśpienia: ≤ 0,3 W Tryb wyłączony ≤ 0,3 W	
Zasilanie	19 V --- 1,2 A	
Zasilacz AC/DC	Typ ADS-40SG-19-3 19025G firmy SHENZHEN HONOR ELECTRONIC lub Typ ADS-40FSG-19 19025GPG-1 firmy SHENZHEN HONOR ELECTRONIC lub Typ ADS-40FSG-19 19025GPBR-1 firmy SHENZHEN HONOR ELECTRONIC lub Typ ADS-40FSG-19 19025GPI-1 firmy SHENZHEN HONOR ELECTRONIC lub Typ ADS-40FSG-19 19025GPCU-1 firmy SHENZHEN HONOR ELECTRONIC lub Typ LCAP21 firmy LIEN CHANG ELECTRONIC ENTERPRISE lub Typ LCAP26-A firmy LIEN CHANG ELECTRONIC ENTERPRISE lub Typ LCAP26-E firmy LIEN CHANG ELECTRONIC ENTERPRISE lub Typ LCAP26-I firmy LIEN CHANG ELECTRONIC ENTERPRISE lub Typ LCAP26-B firmy LIEN CHANG ELECTRONIC ENTERPRISE  Wyjście : 19 V --- 1,3 A	
Wymiary (szerokość x wysokość x głębokość)	Z podstawą	50,9 cm x 38,7 cm x 18,1 cm
	Bez podstawy	50,9 cm x 31,3 cm x 5,5 cm
Waga	2,8 kg	
Zakres nachylenia	-5° do 20°	
Zalecane warunki	Temperatura w miejscu eksploatacji Wilgotność w miejscu eksploatacji	10 °C do 35 °C 10 % do 80 %
	Temperatura w miejscu przechowywania Wilgotność w miejscu przechowywania	-20 °C do 60 °C 5 % do 90 % (bez kondensacji)
Stopka podstawy	Zamontowana ( ), Zdemontowana (O)	
Przewód zasilający	Wyposażony we wtyczkę do ściennego gniazdka zasilania	

W związku z unowocześnieniem funkcji dane techniczne produktu mogą ulec zmianie bez wcześniejszego powiadomienia.



# DANE TECHNICZNE

## IPS234V

Wyświetlacz	Typ ekranu	Płaski panel z aktywną matrycą — TFT LCD, 58,4 cm(23 cale) Powłoka antyrefleksyjna Przekątna obszaru widzialnego: 58,4 cm
	Odległość między pikselami	0,265 mm x 0,265 mm (odległość między pikselami)
Synchronizacja sygnału wejściowego	Częstotliwość pozioma	30 kHz do 83 kHz (automatyczna)
	Częstotliwość pionowa	56 Hz do 75 Hz (D-SUB, DVI-D) 56 Hz do 61 Hz (HDMI)
	Format sygnału wejściowego	Osobna synchronizacja Cyfrowy
Sygnał wejściowy wideo	Wejście sygnału	15-stykowe złącze D-SUB / DVI-D (cyfrowe) Złącze HDMI
	Format sygnału wejściowego	Analogowy RGB (0,7 Vpp/ 75 omów), cyfrowy
Rozdzielczość	Maks.	D-SUB (analogowy): 1920 x 1080 (60 Hz) DVI/HDMI (cyfrowy): 1920 x 1080 (60 Hz)
	Zalecana	VESA 1920 x 1080 (60 Hz)
Plug & Play	DDC 2B (analogowy, cyfrowy, HDMI)	
Zużycie energii	Tryb włączony: 27 W (typ.) Tryb uśpienia: ≤ 0,3 W Tryb wyłączony ≤ 0,3 W	
Zasilanie	19 V --- 1,6 A	
Zasilacz AC/DC	Typ ADS-40SG-19-3 19032G firmy SHENZHEN HONOR ELECTRONIC lub Typ ADS-40FSG-19 19032GPG-1 firmy SHENZHEN HONOR ELECTRONIC lub Typ ADS-40FSG-19 19032GPBR-1 firmy SHENZHEN HONOR ELECTRONIC lub Typ ADS-40FSG-19 19032GPI-1 firmy SHENZHEN HONOR ELECTRONIC lub Typ ADS-40FSG-19 19032GPCU-1 firmy SHENZHEN HONOR ELECTRONIC lub Typ LCAP21A firmy LIEN CHANG ELECTRONIC ENTERPRISE lub Typ LCAP26A-A firmy LIEN CHANG ELECTRONIC ENTERPRISE lub Typ LCAP26A-E firmy LIEN CHANG ELECTRONIC ENTERPRISE lub Typ LCAP26A-I firmy LIEN CHANG ELECTRONIC ENTERPRISE lub Typ LCAP26A-B firmy LIEN CHANG ELECTRONIC ENTERPRISE	
	Wyjście : 19 V --- 1,7 A	
Wymiary (szerokość x wysokość x głębokość)	Z podstawą	54,4 cm x 40,6 cm x 18,1 cm
	Bez podstawy	54,4 cm x 33,2 cm x 5,5 cm
Waga	3,1 kg	
Zakres nachylenia	-5° do 20°	
Zalecane warunki	Temperatura w miejscu eksploatacji Wilgotność w miejscu eksploatacji	10 °C do 35 °C 10 % do 80 %
	Temperatura w miejscu przechowywania Wilgotność w miejscu przechowywania	-20 °C do 60 °C 5 % do 90 % (bez kondensacji)
Stopka podstawy	Zamontowana ( ), Zdemontowana (O)	
Przewód zasilający	Wyposażony we wtyczkę do ściennego gniazdka zasilania	

W związku z unowocześnieniem funkcji dane techniczne produktu mogą ulec zmianie bez wcześniejszego powiadomienia.

## Predefiniowane tryby (rozdzielczość)

### IPS224V/IPS234V

Tryby wyświetlania (rozdzielczość)	Częstotliwość pozioma (kHz)	Częstotliwość pionowa (Hz)	Polaryzacja (poz./pion.)	
720 x 400	31,468	70	-/+	
640 x 480	31,469	60	-/-	
640 x 480	37,500	75	-/-	
800 x 600	37,879	60	+/+	
800 x 600	46,875	75	+/+	
1024 x 768	48,363	60	-/-	
1024 x 768	60,023	75	+/+	
1152 x 864	67,500	75	+/+	
1280 x 1024	63,981	60	+/+	
1280 x 1024	79,976	75	+/+	
1680 x 1050	65,290	60	-/+	
1920 x 1080	67,500	60	+/+	Zalecany tryb

## Taktowanie HDMI

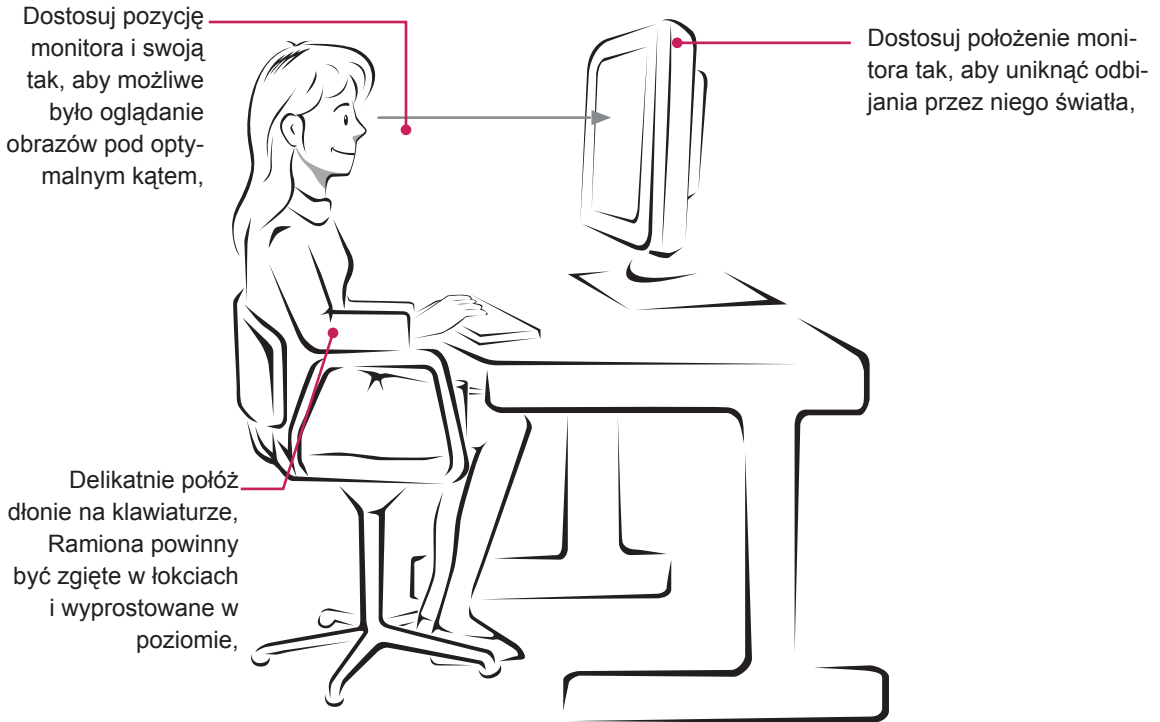
Tryby wyświetlania (rozdzielczość)	Częstotliwość pozioma (kHz)	Częstotliwość pionowa (Hz)	
480P	31,50	60	
576P	31,25	50	
720P	37,50	50	
720P	45,00	60	
1080i	28,12	50	
1080i	33,75	60	
1080P	56,25	50	
1080P	67,50	60	Zalecany tryb

## Wskaźnik

Tryb	Kolor diody LED
Tryb włączony	Czerwony
Tryb uśpienia	Miga na czerwono
Tryb wyłączony	Wyłączona

# PRAWIDŁOWA POSTAWA

## Prawidłowa postawa podczas korzystania z monitora





Przed rozpoczęciem korzystania z produktu należy się zapoznać z zasadami bezpieczeństwa. Instrukcja obsługi (na dysku CD) powinna zawsze znajdować się w dostępnym miejscu. Nazwa modelu i numer seryjny urządzenia są umieszczone z tyłu i na jednym z boków. Warto zapisać je poniżej na wypadek, gdyby należało oddać urządzenie do naprawy.

MODEL \_\_\_\_\_

NUMER SERYJNY \_\_\_\_\_

ENERGY STAR jest zestawem wytycznych związanych z oszczędzaniem energii, stworzonym przez Agencję Ochrony Środowiska Stanów Zjednoczonych (EPA—Environmental Protection Agency).



Jako partner programu ENERGY STAR, firma LGE U.S.A. Inc. oświadcza, że niniejszy produkt spełnia wytyczne normy ENERGY STAR dotyczące efektywności energetycznej.