

РУКОВОДСТВО ПОЛЬЗОВАТЕЛЯ

ТЕЛЕВИЗОР/КИНО 3D / ЖК-ТЕЛЕВИЗОР С LED- ПОДСВЕТКОЙ

Внимательно прочтите это руководство перед тем, как начать использовать устройство, и сохраните его для справки на будущее.

МОДЕЛЬ ТЕЛЕВИЗОРА/КИНО 3D

DM2382D

МОДЕЛЬ ЖК-ТЕЛЕВИЗОРА С LED-
ПОДСВЕТКОЙ

M2382D

M2482D

СОДЕРЖАНИЕ

4 ЛИЦЕНЗИИ

5 ПРОЦЕДУРА МОНТАЖА

6 СБОРКА И ПОДГОТОВКА К РАБОТЕ

- 6 Распаковка
- 7 - ТЕЛЕВИЗОР/КИНО 3D
- 8 - ЖК-ТЕЛЕВИЗОР С LED-ПОДСВЕТКОЙ
- 9 Элементы и кнопки
- 10 Поднятие и перемещение телевизора
- 11 Настройка телевизора
- 11 - Подсоединение подставки
- 12 - Установка на столе
- 13 - Закрепление кабелей
- 14 - Отсоединение подставки
- 15 - Крепление на стене

17 ПРОСМОТР ТЕЛЕПРОГРАММ

- 17 Включение телевизора в первый раз

19 УСТАНОВКА ПОДКЛЮЧЕНИЙ

- 19 Подсоединение антенны
- 20 Подключение к ресиверу HD, DVD-проигрывателю, видеомagneтoфoнy или игровой приставке
- 20 - Подключение HDMI
- 21 - Подключение HDMI к DVI
- 22 - Компонентное подключение
- 23 - Установка композитного подключения
- 24 - Подключение с помощью Euro Scart
- 25 Подключение аудиосистемы
- 25 - Подключение цифрового оптического аудиоустройства
- 26 - Подключение наушников
- 27 Подключение накопителя USB
- 27 Подключение к модулю CI

- 28 Подключение к ПК
- 29 - Подключение HDMI
- 30 - Подключение HDMI к DVI
- 31 - Подключение RGB

32 ПУЛЬТ ДУ

- 32 ТЕЛЕВИЗОР/КИНО 3D
- 34 ЖК-ТЕЛЕВИЗОР С LED-ПОДСВЕТКОЙ

36 ПОЛЬЗОВАТЕЛЬСКАЯ НАСТРОЙКА

- 36 Доступ к главному меню

37 ИСПОЛЬЗОВАНИЕ РУКОВОДСТВА ПОЛЬЗОВАТЕЛЯ

- 37 Доступ к меню Руководства пользователя.
- 37 - Использование меню телевизора
- 37 - Использование пульта дистанционного управления

38 3D-ИЗОБРАЖЕНИЕ (ТОЛЬКО CINEMA 3D TV)

- 38 3D-технология

39 ОБСЛУЖИВАНИЕ

- 39 Очистка телевизора
- 39 Экран и рамка
- 39 Корпус и подставка
- 39 Кабель питания
- 40 Предотвращение повреждения или прогорания экрана телевизора

41 УСТРАНЕНИЕ НЕИСПРАВНОСТЕЙ

- 41 Общие
- 41 Использование 3D-режима

42 ТЕХНИЧЕСКИЕ ХАРАКТЕРИСТИКИ

48 ИК-КОД (ПРИМЕНЯЕТСЯ ТОЛЬКО В МОДЕЛИ В2В, ИСПОЛЬЗУЕМОЙ, НАПРИМЕР, В ГОСТИНИЦЕ)

50 НАСТРОЙКА ВНЕШНЕГО УСТРОЙСТВА УПРАВЛЕНИЯ (ПРИМЕНЯЕТСЯ ТОЛЬКО В МОДЕЛИ В2В, ИСПОЛЬЗУЕМОЙ, НАПРИМЕР, В ГОСТИНИЦЕ)

- 50 Настройка RS-232C
- 51 Конфигурации RS-232C
- 52 Параметры обмена данными
- 52 Список команд
- 53 Протокол передачи/приема

59 РУКОВОДСТВО ПО УСТАНОВКЕ АНТЕННОГО ИЗОЛЯТОРА

- 59 Распаковка и внешний вид антенного изолятора
- 59 Способ подключения

ЛИЦЕНЗИИ

Поддерживаемые лицензии могут отличаться в зависимости от модели. Дополнительная информация о лицензиях находится по адресу www.lg.com.



Произведено по лицензии компании Dolby Laboratories. Символы "Dolby" и двойное D являются товарными знаками компании Dolby Laboratories.



«HDMI», логотип «HDMI» и «High-Definition Multimedia Interface» являются товарными знаками или зарегистрированными товарными знаками компании HDMI Licensing LLC.



СВЕДЕНИЯ О DIVX VIDEO: DivX® — это цифровой формат видео, созданный компанией DivX, LLC, дочерней компанией Rovi Corporation. Данное устройство имеет официальную сертификацию DivX Certified® для воспроизведения видео DivX. Посетите веб-сайт divx.com для получения дополнительной информации и загрузки программного обеспечения для преобразования видео в формат DivX.

СВЕДЕНИЯ О DIVX VIDEO-ON-DEMAND. Для воспроизведения фильмов DivX Video-on-Demand (VOD) устройство DivX Certified® должно быть зарегистрировано. Чтобы получить код регистрации, перейдите в раздел DivX VOD меню настройки устройства. Для получения дополнительной информации о выполнении регистрации перейдите по адресу: vod.divx.com.

Сертификация DivX® для воспроизведения видео в формате DivX® с разрешением до HD 1080p, включая содержимое повышенного качества.

DivX®, сертификация DivX и соответствующие логотипы являются товарными знаками компании Rovi Corporation или ее дочерних компаний и используются согласно лицензии.

Защищено одним или несколькими из следующих патентов, зарегистрированных в США: 7,295,673; 7,460,668; 7,515,710; 7,519,274

ПРОЦЕДУРА МОНТАЖА

- 1 Откройте упаковку и убедитесь в наличии полного комплекта аксессуаров.
- 2 Подсоедините подставку к телевизору.
- 3 Подключите внешнее устройство к телевизору.



ПРИМЕЧАНИЕ

- Приведенное изображение может отличаться от вашего телевизора.
- Экранное меню вашего телевизора может незначительно отличаться от изображенного на рисунке.
- Доступные меню и параметры могут отличаться в зависимости от используемого источника входа или модели устройства.
- В дальнейшем этот телевизор может получить новые функции.

СБОРКА И ПОДГОТОВКА К РАБОТЕ

Распаковка

Комплект должен включать следующие элементы. В случае отсутствия аксессуаров обратитесь в магазин, в котором был куплен этот товар. Рисунки в данном руководстве могут отличаться от фактического продукта и компонентов.



ПРИМЕЧАНИЕ

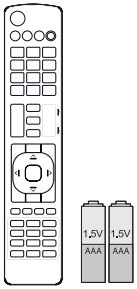
- Комплектация продукта может отличаться в зависимости от модели.
- Технические характеристики продуктов или содержимое данного руководства могут изменяться без предварительного уведомления ввиду модернизации функций продукта.



ВНИМАНИЕ!

- Для обеспечения безопасности и продолжительного срока службы устройства не используйте детали, выполненные с нарушением авторского права.
- В противном случае гарантия на данное устройство не распространяется на ущерб, в том числе ущерб здоровью, возникший вследствие их использования.
- В некоторых моделях тонкая пленка на экране является частью конструкции телевизора, поэтому снимать ее не следует.

ТЕЛЕВИЗОР/КИНО 3D DM2382D

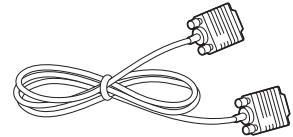


Пульт дистанционного управления / батареи (AAA)

(См. стр.32)

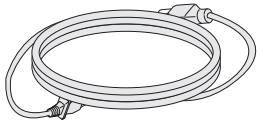


CD-диск (руководство пользователя) / карты памяти



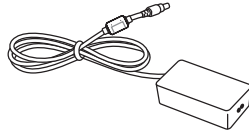
Кабель RGB

(См. стр.31)



Кабель питания

(См. стр.12)



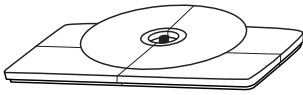
AC-DC Адаптер

(См. стр.12)



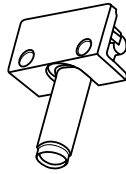
Стяжка для кабелей

(См. стр.13)



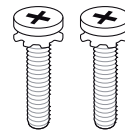
Основание

(См. стр.11)



Стойка

(См. стр.11)



**Винты для сборки
2 ЕА**

(См. стр.11)



CD-диск с программой TriDef 3D / Руководство по быстрой установке



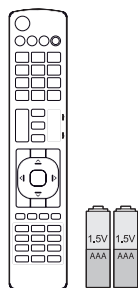
3D-очки (нормального типа / пристегивающегося типа)

Количество 3D-очков может отличаться в зависимости от модели или страны.

ЖК-ТЕЛЕВИЗОР С LED-ПОДСВЕТКОЙ

M2382D

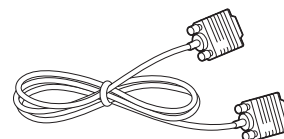
M2482D



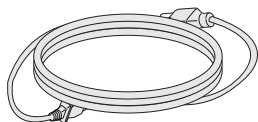
Пульт дистанционного управления / батареи (AAA)
(См. стр.34)



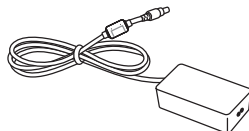
CD-диск (руководство пользователя) / карты памяти



Кабель RGB
(См. стр.31)



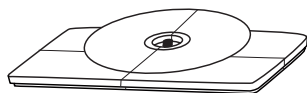
Кабель питания
(См. стр.12)



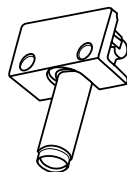
AC-DC Адаптер
(См. стр.12)



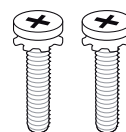
Стяжка для кабелей
(См. стр.13)



Основание
(См. стр.11)

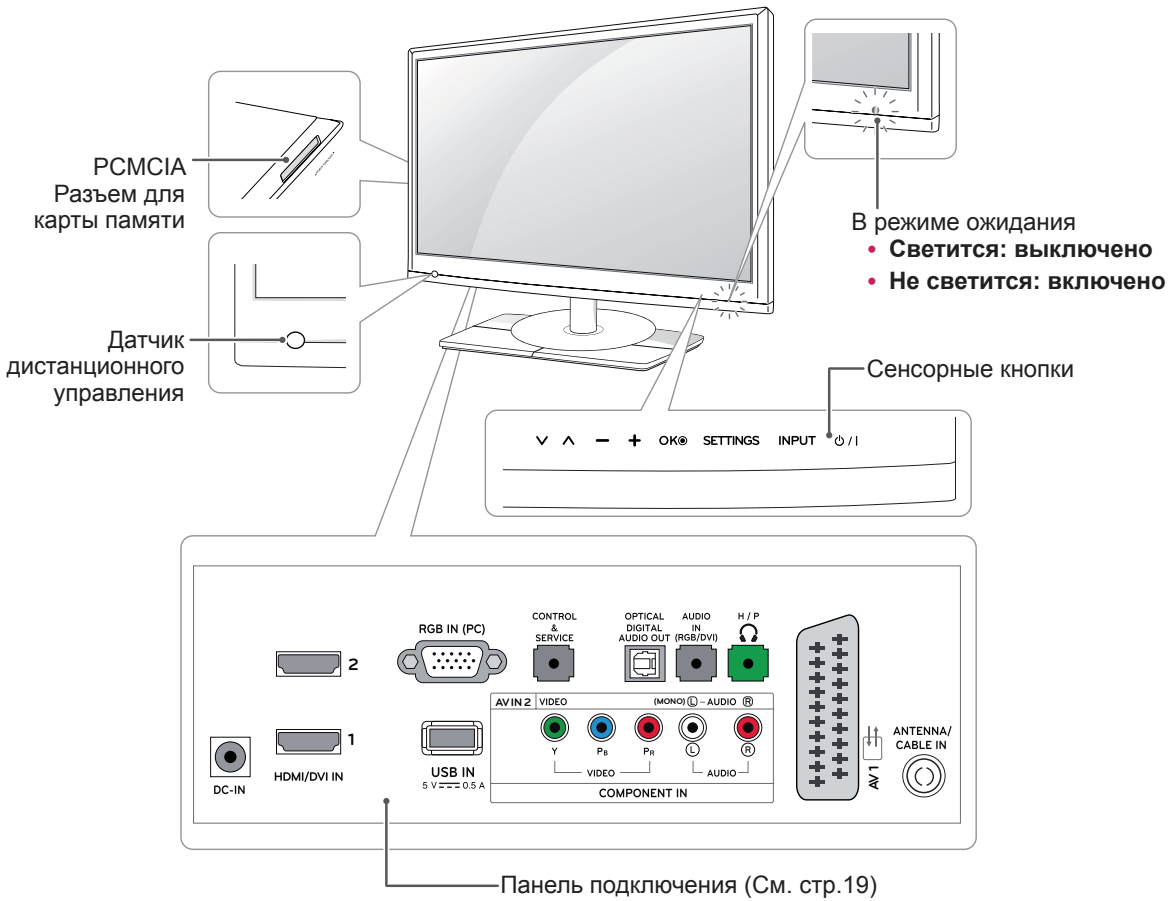


Стойка
(См. стр.11)



**Винты для сборки
2 ЕА**
(См. стр.11)

Элементы и кнопки



| Сенсорная кнопка | Описание |
|------------------|--|
| ∨ ∨ | Прокрутка сохраненных программ. |
| - + | Настройка громкости. |
| OK | Выбор подсвеченного пункта меню или подтверждение ввода. |
| SETTINGS | Открытие главного меню или сохранение изменений и выход из меню. |
| INPUT | Изменение источника входного сигнала. |
| ⏻ / I | Включение или выключение устройства. |

! ПРИМЕЧАНИЕ

Все кнопки сенсорные и реагируют на простое касание пальцем.

Поднятие и перемещение телевизора

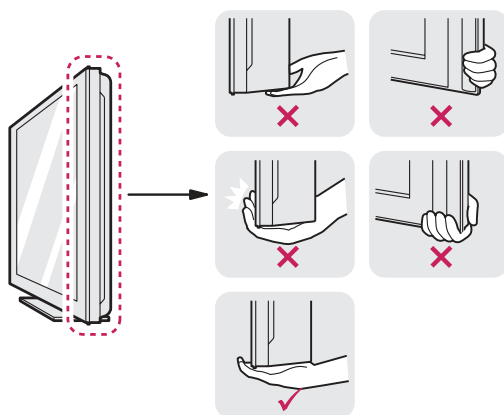
Перед перемещением или поднятием телевизора, ознакомьтесь со следующими инструкциями во избежание повреждения и для обеспечения безопасной транспортировки независимо от типа и размера телевизора.



ВНИМАНИЕ!

Избегайте касания экрана, так как это может привести к повреждению всего экрана или отдельных пикселей, отвечающих за формирование изображения.

- Телевизор предпочтительно перемещать в оригинальной коробке или упаковочном материале.
- Перед перемещением или поднятием телевизора отключите кабель питания и все остальные кабели.
- Крепко удерживайте верхнюю и нижнюю части корпуса телевизора. Не дотрагивайтесь до прозрачной части, динамика или области решетки динамика.



- При удерживании телевизора экран должен смотреть в другую сторону от вас, чтобы избежать образования царапин.



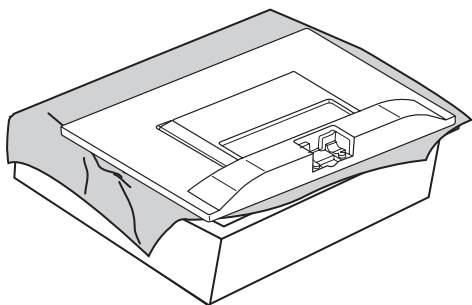
- При транспортировке не подвергайте телевизор тряске или избыточной вибрации.
- При транспортировке держите телевизор вертикально, не ставьте его на бок и не наклоняйте влево или вправо.

Настройка телевизора

Подсоединение подставки

Если не будет производиться монтаж телевизора на стену, подсоедините подставку, следуя следующим инструкциям.

- 1 Положите телевизор экраном вниз на плоскую и мягкую поверхность.

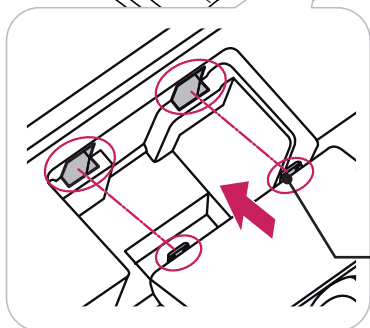
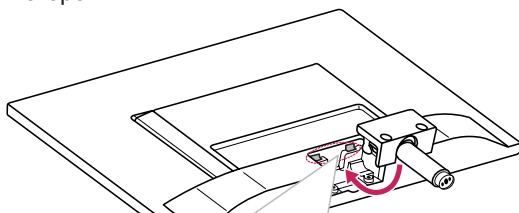


ВНИМАНИЕ!

- Чтобы предотвратить повреждение экрана, накройте поверхность пенопластом или мягкой тканью
- При подсоединении подставки к телевизору положите его на стол с подложенной мягкой тканью или плоскую поверхность экраном вниз, чтобы предотвратить появление царапин.

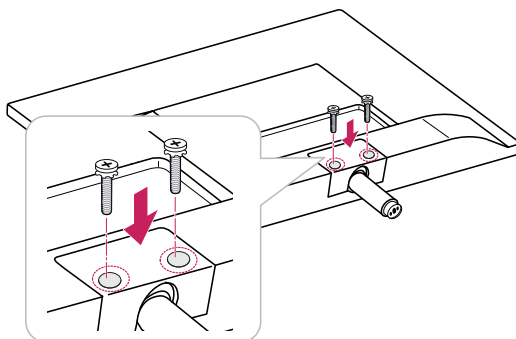
- 2 Присоедините **стойку** телевизора.

Вставьте две **защелки стойки** прямо в пазы основания телевизора и закрепите их нажатием на левую и правую нижние стороны.



Защелка

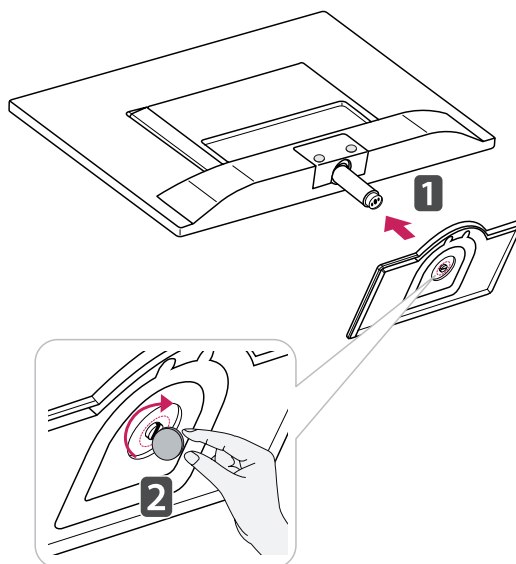
- 3 Закрепите телевизор на **стойке** двумя винтами.



ВНИМАНИЕ

Если винты не будут хорошо затянуты, это может привести к падению и повреждению телевизора.

- 4 Прикрепите **основание подставки** к **стойке**, поворачивая винт вправо с помощью **монеты**.



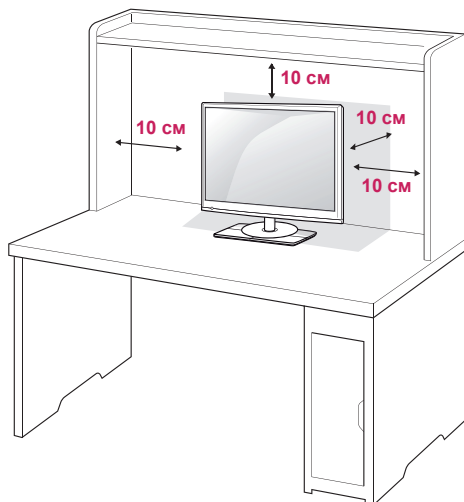
ВНИМАНИЕ!

Заверните винты, чтобы предотвратить наклон телевизора. Не заворачивайте винты с чрезмерной силой.

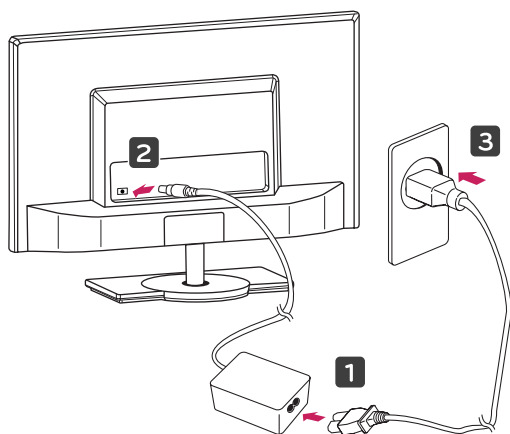
Установка на столе

- 1 Поднимите и прямо установите телевизор на столе.

Оставьте 10 см (4 дюйма) (минимум) зазор от стены для достаточной вентиляции.



- 2 Подключите адаптер питания и кабель питания к розетке.



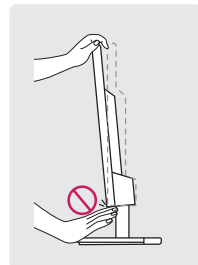
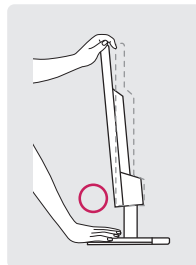
ВНИМАНИЕ!

Не размещайте телевизор вблизи источников тепла, так как это может привести к пожару или другим повреждениям.

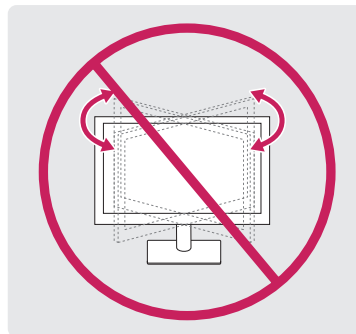


ВНИМАНИЕ

- При регулировке угла просмотра не придерживайте нижнюю часть рамки экрана телевизора, как показано на следующем рисунке, так как это может привести к травме пальцев.



- Данный телевизор не имеет функции вращения. Не поворачивайте экран телевизора влево или вправо. Это может привести к его повреждению.

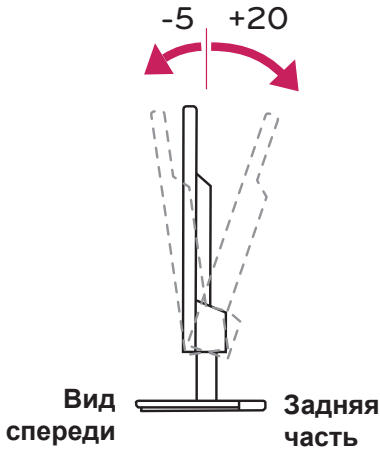


ВНИМАНИЕ!

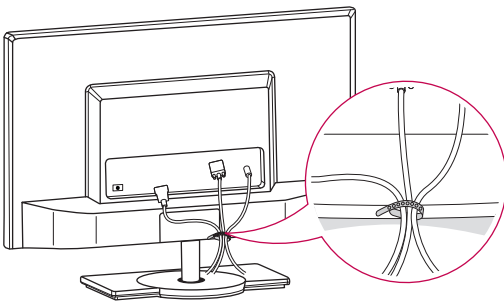
Перед перемещением и установкой телевизора отключите кабель питания. Несоблюдение этого правила может привести к поражению электрическим током.

! ПРИМЕЧАНИЕ

Для настройки угла изображения телевизора наклоните от +20 до -5 градусов вверх или вниз.

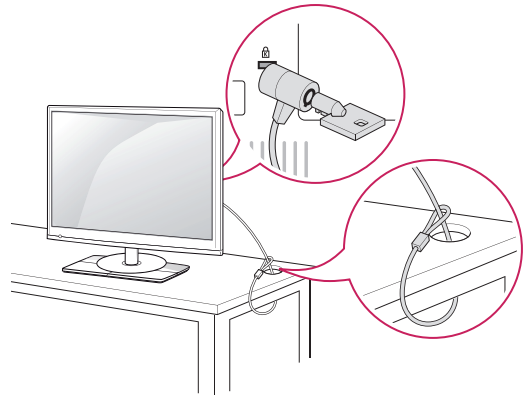
**Закрепление кабелей**

Соберите и свяжите кабели с помощью стяжки для кабелей.

**Использование системы безопасности Kensington**

Разъем системы безопасности Kensington находится на задней панели телевизора. Дополнительную информацию об установке и использовании см. в руководстве к системе безопасности Kensington или на сайте <http://www.kensington.com>.

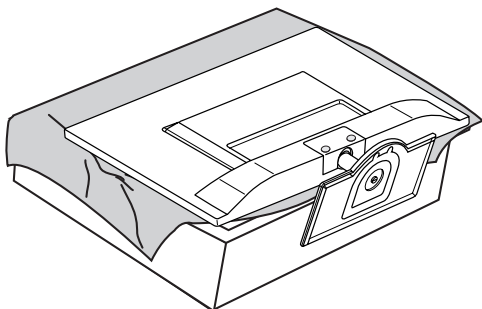
Продевание кабеля системы безопасности Kensington через телевизор и отверстие в столе.

**! ПРИМЕЧАНИЕ**

Система безопасности Kensington приобретается отдельно. Ее можно приобрести в большинстве магазинов электроники.

Отсоединение подставки

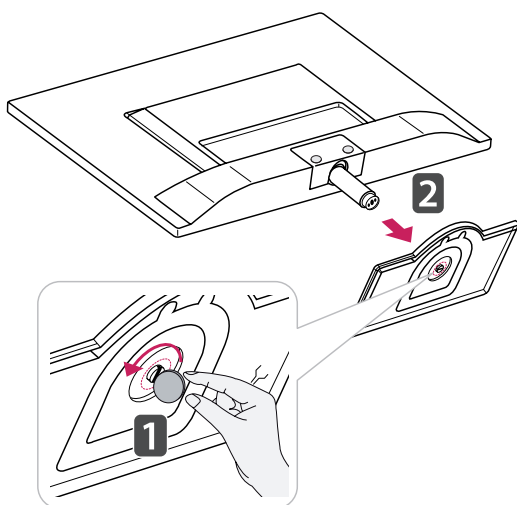
- 1 Положите телевизор экраном вниз на плоскую и мягкую поверхность.



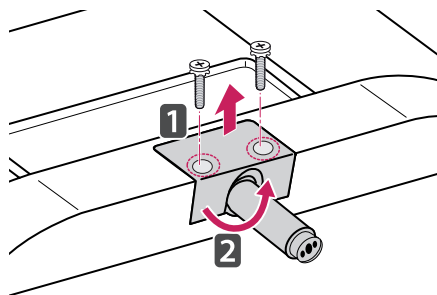
ВНИМАНИЕ!

- Чтобы предотвратить повреждение экрана, накройте поверхность пенопластом или мягкой тканью
- При отсоединении подставки от телевизора положите его на стол с подложенной мягкой тканью или плоскую поверхность экраном вниз, чтобы предотвратить появление царапин.

- 2 Открутите винт влево, а затем снимите **основание подставки с ножки подставки.**

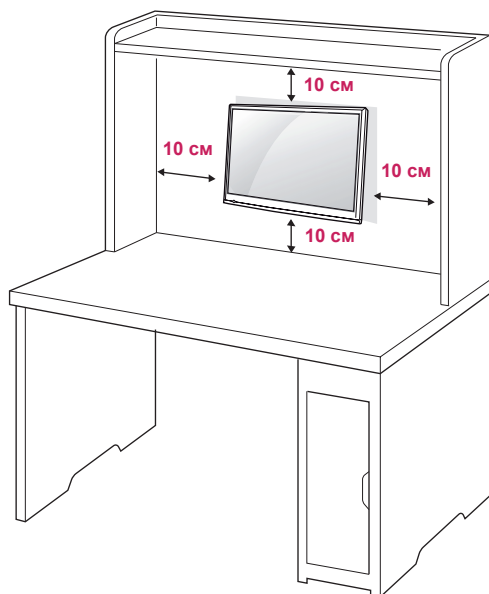


- 3 Выкрутите 2 винта и извлеките **стойку** из телевизора.



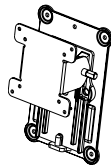
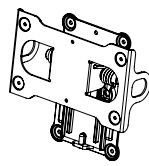
Крепление на стене

Для достаточной вентиляции обеспечьте свободное расстояние 10 см с каждой стороны и сзади устройства. Инструкции по установке можно получить у дилера, см. руководство по установке дополнительного кронштейна для настенного крепления с возможностью регулировки наклона.



между отверстиями под крепеж и размеры винтов соответствуют стандарту VESA.

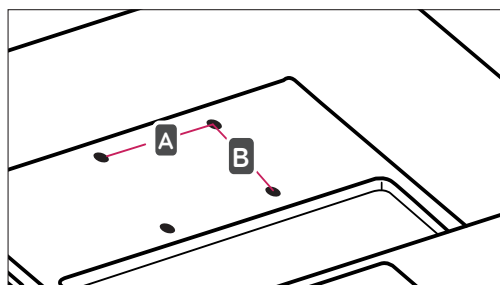
- 5 Используйте стандарт VESA согласно указанным ниже инструкциям.
- 784,8 мм (30,9 дюйма) и менее
 - * Кронштейн для настенного крепления
Толщина: 2,6 мм
 - * Винт: Ф 4,0 мм x шаг резьбы 0,7 мм x длина 10 мм
 - 787,4 мм (31,0 дюйма) и более
 - * Используйте кронштейн для настенного крепления и винты стандарта VESA.

| Модель | M2382D DM2382D | M2482D |
|---|--|---|
| VESA (A x B) | 75 x 75 | 200 x 100 |
| Стандартный винт | M4 | M4 |
| Количество винтов | 4 | 4 |
| Кронштейн для настенного крепления (приобретаемый отдельно) | RW120  | RW240  |

Если требуется закрепить телевизор на стене, установите крепление для монтажа на стене (дополнительная деталь) на его задней панели. При установке телевизора с помощью крепления для монтажа на стене (дополнительная деталь) надежно закрепите крепление, чтобы предотвратить падение телевизора.

- 1 Используйте винты и настенные крепления, отвечающие стандарту VESA.
- 2 Использование более длинных винтов может вызвать повреждение телевизора изнутри.
- 3 Использование неподходящих винтов может привести к повреждению и падению телевизора с крепления. LG Electronics не несет ответственности за это.
- 4 Расстояния по вертикали и горизонтали

- VESA (A x B)



**ВНИМАНИЕ!**

- Перед перемещением и установкой телевизора отключите кабель питания. Несоблюдение этого правила может привести к поражению электрическим током.
- Установка телевизора на потолок или наклонную стену может привести к его падению и получению серьезной травмы.
- Следует использовать одобренный кронштейн LG для настенного крепления и обратиться к местному поставщику или квалифицированному специалисту.
- Не заворачивайте винты с избыточной силой, т.к. это может привести к повреждению телевизора и потере гарантии.
- Следует использовать винты и настенные крепления, отвечающие стандарту VESA. Гарантия не распространяется на повреждения или травмы, полученные в результате неправильного использования или использования неправильных аксессуаров.

**ПРИМЕЧАНИЕ**

- Следует использовать винты, указанные в спецификации для винтов стандарта VESA.
- Комплект кронштейна для настенного крепления снабжается инструкцией по монтажу и необходимыми комплектующими.
- Настенный кронштейн является дополнительным аксессуаром. Дополнительные аксессуары можно приобрести у местного дилера.
- Длина винтов может зависеть от кронштейна для настенного крепления. Убедитесь, что винты имеют правильную длину.
- Дополнительную информацию см. в руководстве к кронштейну для настенного крепления.

ПРОСМОТР ТЕЛЕПРОГРАММ

Включение телевизора в первый раз

При первом включении функции ТВ отобразится экран начальных настроек. Выберите язык и произведите основные настройки.

- 1 Подключите шнур питания к розетке.
- 2 Чтобы включить телевизор, нажмите \mathcal{O} / I на телевизоре или кнопку питания на пульте дистанционного управления.
Индикатор режима ожидания отключится.



ПРИМЕЧАНИЕ

Когда телевизор находится в режиме энергосбережения, индикатор режима ожидания светится янтарным.

- 3 Экран заводских настроек отображается при первом включении телевизора.



ПРИМЕЧАНИЕ

Если при отображении меню настройки не производить с телевизором каких-либо действий в течение 40 секунд, меню настройки исчезнет.

- 4 Следуя указаниям на экране произведите настройки телевизора согласно своим предпочтениям.

| | |
|----------------------------|--|
| Язык | Выберите язык отображения. |
| ⇩ | |
| Настройка режима | Выбор параметра Домашний просмотр для просмотра в домашних условиях. |
| ⇩ | |
| Индикатор питания | Выбор режима ожидания. При выборе Вкл. телевизор включает индикатор режима ожидания на лицевой панели, когда телевизор выключен. |
| ⇩ | |
| Страна | Выбор страны. |
| ⇩ | |
| Часовой пояс | Выбор часового пояса и функции перехода на летнее время. (при выборе в списке стран России) |
| ⇩ | |
| Устан. пароль | Установите пароль. (при выборе в списке стран Франции/Италии) |
| ⇩ | |
| Настройка 3D при включении | Настройте автоматическое включение 3D-режима. Включение телевизора, автоматически преобразует 2D в 3D и выводит изображение в 3D. (только телевизор/кино 3D) |
| ⇩ | |
| Автонастройка | Автоматическое сканирование и сохранение доступных программ. |


**ПРИМЕЧАНИЕ**

- Для стран с неподтвержденными стандартами цифрового телевидения некоторые функции цифрового телевидения, в зависимости от среды вещания, могут быть недоступны.
- Если в качестве страны выбрана Франция, то стандартный пароль меняется с 0, 0, 0, 0 на 1, 2, 3, 4.
- Для просмотра изображений в самом лучшем качестве в домашних условиях выберите режим **Домашний просмотр**.
- Режим **Магазин демо** подходит для использования в торговых помещениях.
- Если выбрать режим **Магазин демо**, для настроенных ранее параметров в течение 2 минут будут восстановлены параметры режима **Магазин демо** по умолчанию.

- 5 После завершения основных настроек нажмите **ОК**.

**ПРИМЕЧАНИЕ**

Если начальная настройка не завершена, соответствующее уведомление будет отображаться при каждом включении функции телевизора.

- 6 Чтобы выключить телевизор, нажмите кнопку  на телевизоре. Индикатор режима ожидания включится.

**ВНИМАНИЕ!**

Если не планируется использовать телевизор в течение длительного периода времени, отсоедините шнур питания от розетки электросети.

**ПРИМЕЧАНИЕ**

- Для переключения телевизора с режима ПК в режим ТВ также можно нажать **TV/PC**.
- Доступ к **Заводские настройки** можно получить с помощью **ОПЦИИ** в главном меню.

УСТАНОВКА ПОДКЛЮЧЕНИЙ

Подключите к телевизору различные внешние устройства и переключайте режимы источников для выбора внешнего устройства. Для получения дополнительной информации о подключении внешнего устройства см. руководства пользователя каждого устройства.

Доступно подключение следующих внешних устройств: ресиверов HD, DVD-проигрывателей, видеомагнитофонов, аудиосистем, устройств хранения данных USB, ПК, видеокамер и фотоаппаратов, игровых приставок и т. д.

! ПРИМЕЧАНИЕ

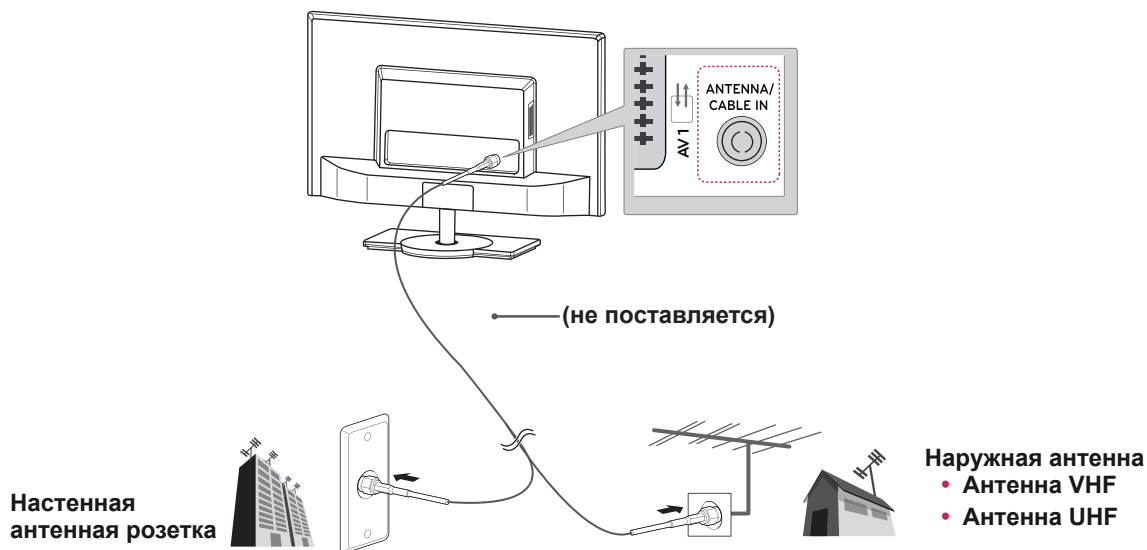
- При записи телевизионной передачи с помощью устройства записи DVD или видеомагнитофона проверьте, что входной телевизионный сигнал поступает на вход телевизора через устройство записи DVD или видеомагнитофон. Для получения дополнительной информации о записи см. руководство пользователя подключенного устройства.
- Процесс подключения внешнего устройства отличается в зависимости от модели.
- Подключите внешние устройства независимо от порядка расположения разъемов телевизора.

Подсоединение антенны

Подключите антенну, кабель или блок кабельного ТВ для просмотра ТВ с помощью следующих инструкций. Приведенные рисунки могут отличаться от фактических принадлежностей.

Радиочастотный кабель приобретается отдельно.

Подключите ВЧ-кабель, подсоединенный к телевизору, к настенной антенной розетке (75).

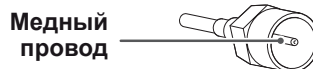


! ПРИМЕЧАНИЕ

- Для подключения нескольких телевизоров используйте антенный разветвитель.
- При плохом качестве изображения правильно установите усилитель сигнала, чтобы обеспечить изображение более высокого качества.
- Если после подключения антенны качество изображения будет низким, направьте антенну в правильном направлении.
- Дополнительную информацию об антенне и подключении с помощью кабелей см. на сайте <http://AntennaWeb.org>.

! ВНИМАНИЕ!

- Будьте осторожны, чтобы не согнуть медный провод радиочастотного кабеля.



- Подключите все компоненты в соответствии с инструкциями, и только после этого подключите кабель питания к розетке, чтобы избежать повреждения телевизора.

Подключение к ресиверу HD, DVD-проигрывателю, видеомagneтофону или игровой приставке

Подключите к телевизору ресивер HD, DVD-проигрыватель, видеомagneтофон или игровое устройство и выберите соответствующий режим источника.

Подключение HDMI

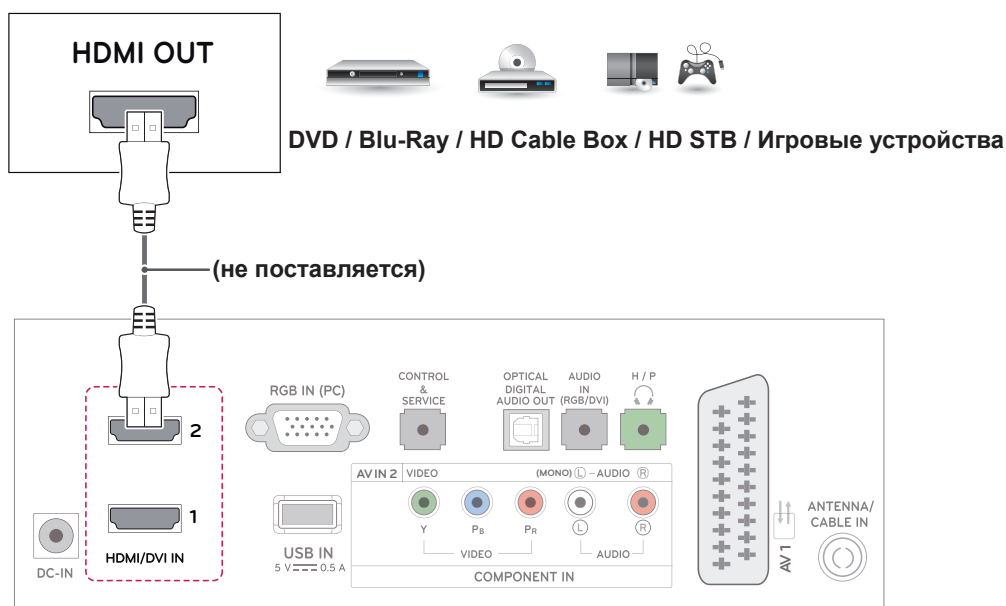
HDMI наилучшим образом подходит для подключения устройства.

Передача цифровых видео и аудио сигналов от внешнего устройства на телевизор. Подключите внешнее устройство к телевизору с помощью кабеля HDMI, как показано на следующем рисунке.



ПРИМЕЧАНИЕ

- Используйте кабель High Speed HDMI™.
- Кабели High Speed HDMI™ тестируются на способность передачи сигнала высокой четкости с разрешением до 1080p и выше.
- Поддерживаемый формат DTV Audio: MPEG, Dolby Digital.
- Поддерживаемый формат HDMI Audio: Dolby Digital, PCM (до 192 кГц, 32k/44,1k/48k/88k/96k/176 к/192k, DTS не поддерживается.)



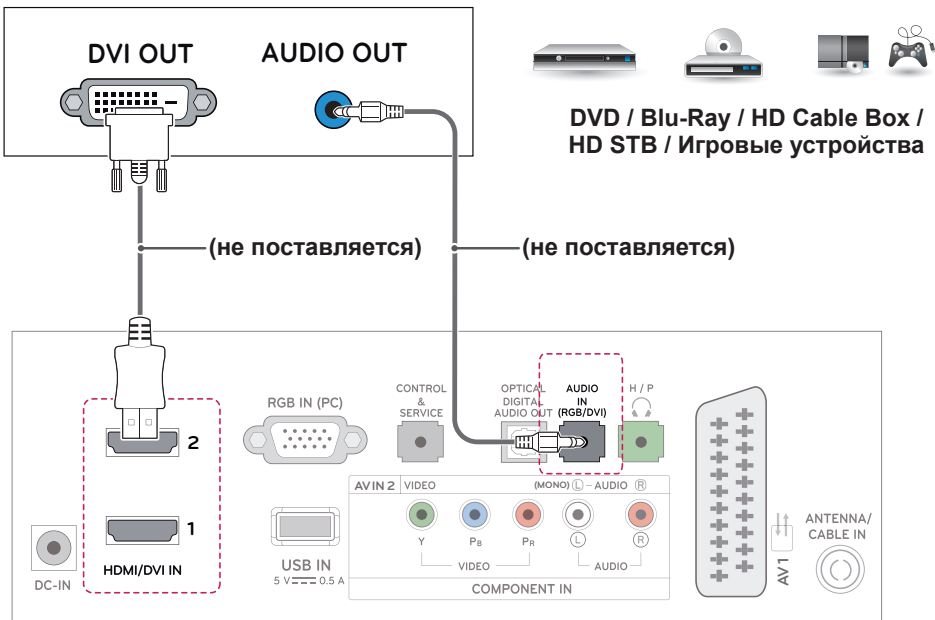
- Для подключения выберите любой входной порт HDMI.
- Используемый порт не имеет значения.

Подключение HDMI к DVI

Передача цифрового видеосигнала от внешнего устройства на телевизор. Подключите внешнее устройство к телевизору с помощью кабеля HDMI-DVI, как показано на следующем рисунке. Для передачи аудиосигнала подключите дополнительный аудиокабель.

! ПРИМЕЧАНИЕ

Если не планируется использовать дополнительный внешний динамик, подключите ПК к телевизору с помощью дополнительного аудиокабеля.

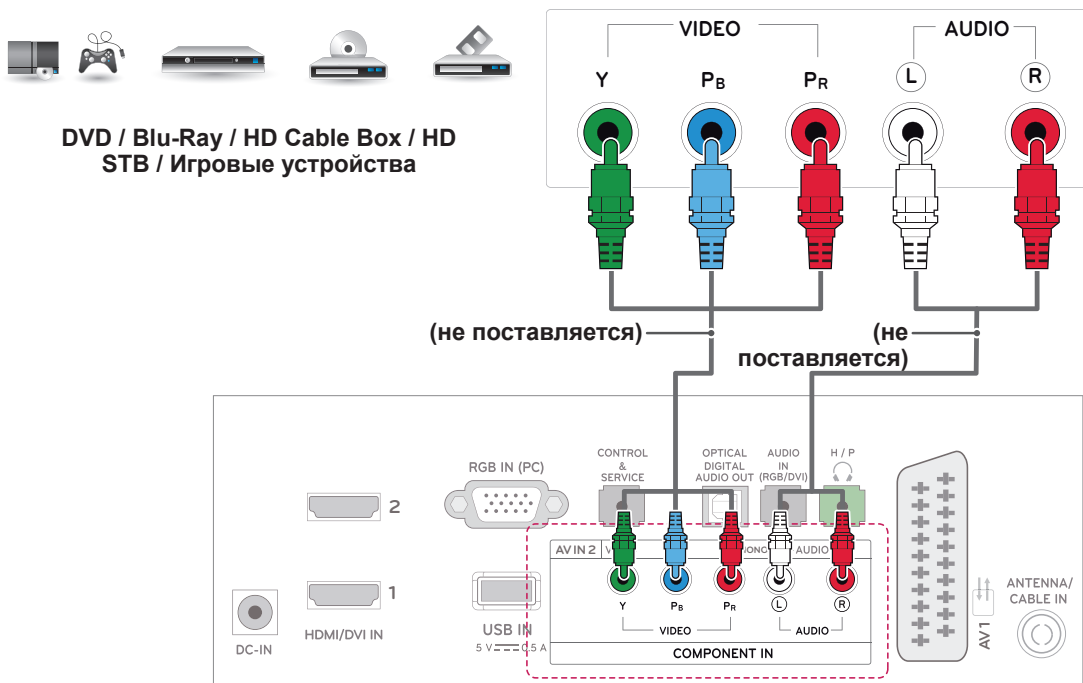


Компонентное подключение

Передача аналоговых видео- и аудиосигналов от внешнего устройства на телевизор. Подключите внешнее устройство к телевизору с помощью компонентного кабеля, как показано на следующем рисунке. Для просмотра изображения с прогрессивным сканированием используйте компонентный кабель.

! ПРИМЕЧАНИЕ

- При неправильном подключении кабелей изображение может быть черно-белым или иметь искаженный цвет.
- При подключении убедитесь, что кабель соответствует цвету.

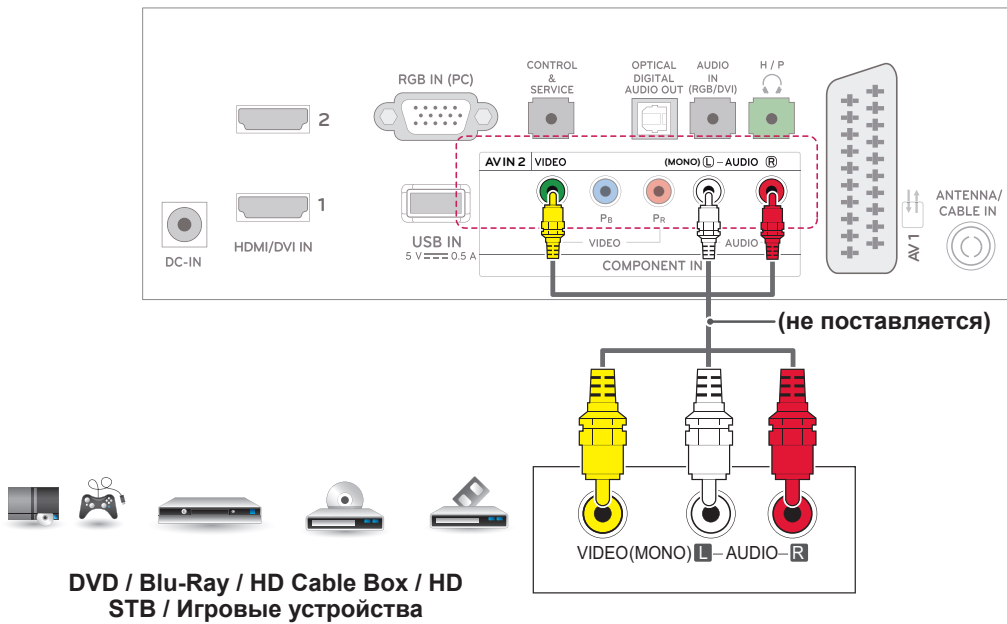


Установка композитного подключения

Передача аналоговых видео- и аудиосигналов от внешнего устройства на телевизор. Подключите внешнее устройство к телевизору с помощью композитного кабеля, как показано на следующем рисунке.

ПРИМЕЧАНИЕ

При подключении убедитесь, что кабель соответствует цвету.



Подключение с помощью Euro Scart

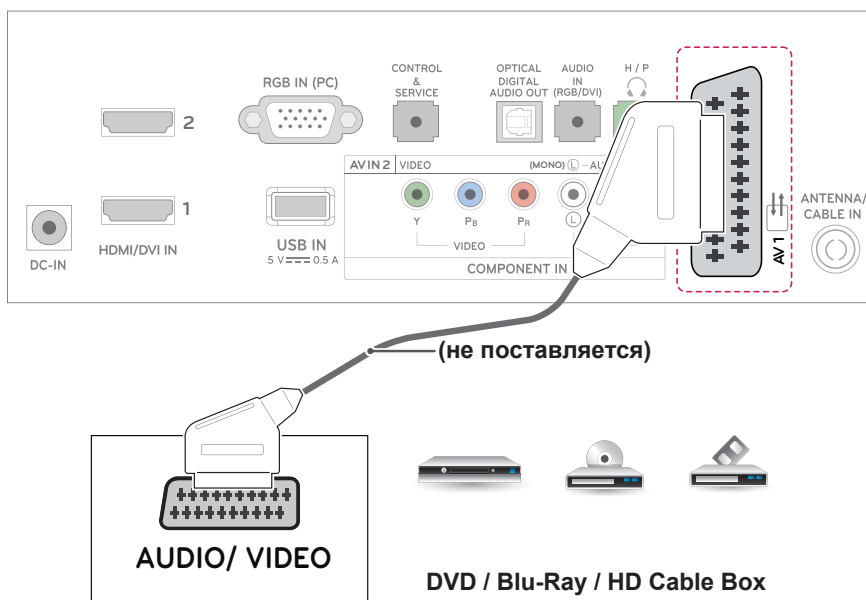
Передача аналоговых видео- и аудиосигналов с внешнего устройства на телевизор. Подключите внешнее устройство к телевизору с помощью кабеля Euro Scart, как показано на следующем рисунке. Для просмотра изображения с прогрессивным сканированием используйте кабель Euro Scart.

| | | |
|---------------------|------------------------------|--|
| Тип выхода | AV1 (ТВ-выход ¹) | AV1 (Во время запланированной записи цифровой телепрограммы с использованием записывающего оборудования) |
| Текущий режим ввода | | |
| Цифровое ТВ | Цифровое ТВ | О |
| Аналоговое ТВ, AV | Аналоговое ТВ | О (Входной режим преобразуется в формат DTV) |
| Компонентный/ RGB | | |
| HDMI | | |



ПРИМЕЧАНИЕ

- Используемый кабель Scart Euro должен иметь защиту сигнала.
- При просмотре цифрового ТВ в режиме 3D-изображения выходные сигналы ТВ не будут выводиться через кабель SCART.
- Если установить режим 3D во время выполнения запланированной записи с цифрового ТВ, выходные сигналы монитора не будут выводиться через кабель SCART и запись не удастся выполнить.



Подключение аудиосистемы

Вместо встроенного динамика можно использовать дополнительную внешнюю аудиосистему.



ПРИМЕЧАНИЕ

Если вместо встроенных динамиков телевизора используется внешнее аудиоустройство, выключите встроенные динамики.

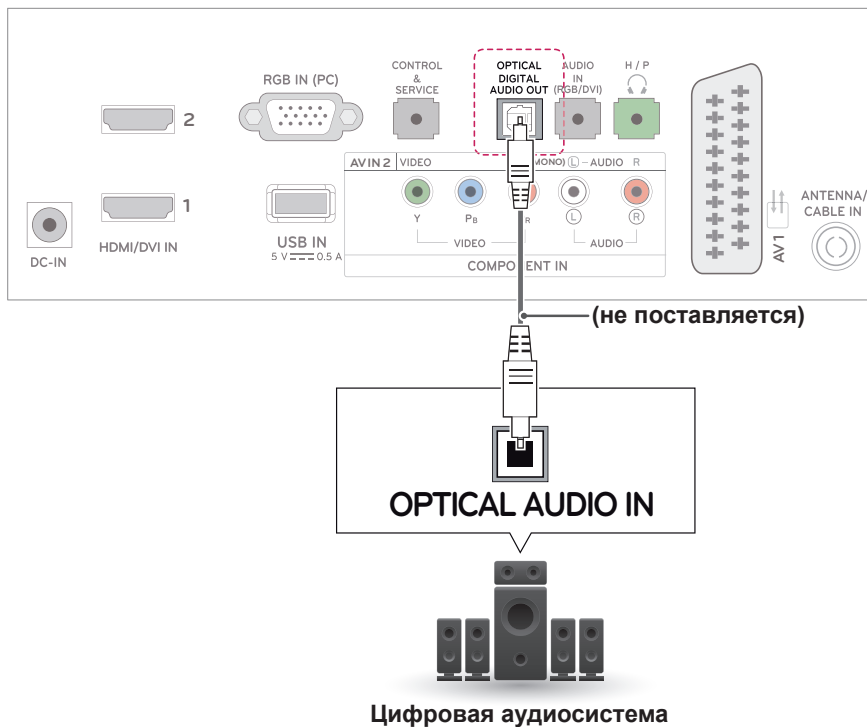
Подключение цифрового оптического аудиоустройства

Передача цифрового аудиосигнала от телевизора внешнему устройству. Подключите внешнее устройство к телевизору с помощью оптического аудиокабеля, как показано на следующем рисунке.



ВНИМАНИЕ!

- Не смотрите внутрь оптического выходного порта. Попадание лазерного луча в глаза может повредить зрение.
- Функция аудио с ACP (защита от копирования аудио) может блокировать вывод аудио на цифровые выходы.



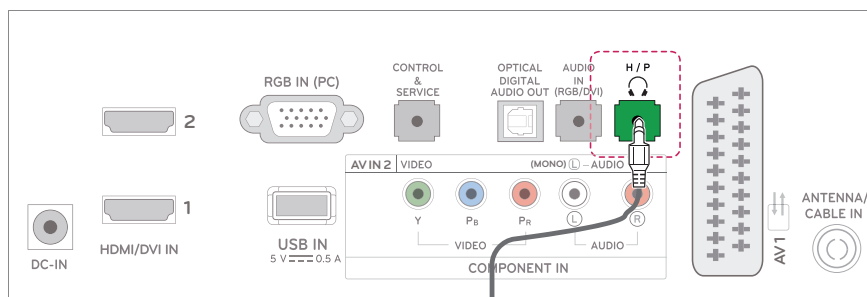
Подключение наушников

Передача сигнала от телевизора к наушникам. Подключите наушники к телевизору, как показано на следующем рисунке.



ПРИМЕЧАНИЕ

- При подключении наушников настройки меню AUDIO становятся недоступными.
- Если при подключенных наушниках изменить AV MODE, изменение будет касаться только изображения, но не звука.
- При подключенных наушниках оптический выход цифрового аудиосигнала недоступен.
- Сопротивление наушников: 16 Ω
- Максимальная мощность звука наушников: 10 мВт до 15 мВт
- Гнездо наушников: 0,35 см



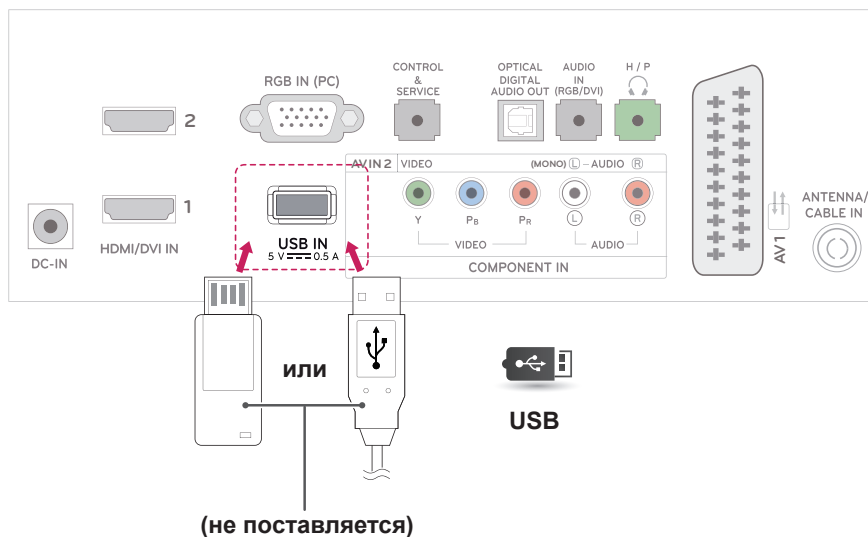
(не поставляется)



Наушники

Подключение накопителя USB

Подключите к телевизору устройство хранения данных USB, например, устройство флэш-памяти USB, внешний жесткий диск, MP3-плеер или USB-устройство для чтения карт памяти, и откройте меню «USB» для использования различных мультимедийных файлов.

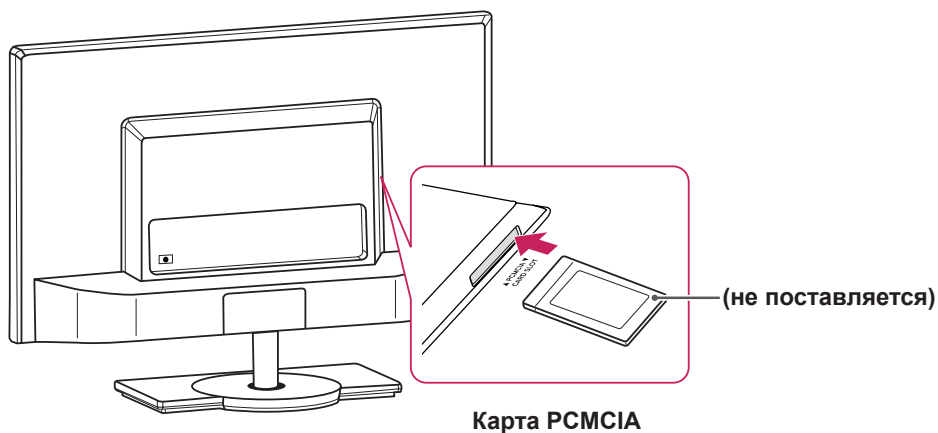


Подключение к модулю CI

Просмотр зашифрованных (платных) служб в режиме цифрового ТВ. Эта функция доступна не во всех странах.

! ПРИМЕЧАНИЕ

Проверьте, правильно ли установлен модуль CI в разъем для карты PCMCIA. Неправильная установка модуля может привести к повреждению телевизора и разъема для карты PCMCIA.



Подключение к ПК

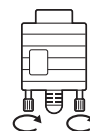
Данный телевизор поддерживает функцию Plug & Play* и оснащен встроенными динамиками с функцией Surround X, обеспечивающей четкость звука и насыщенный бас.

* Plug & Play: функция, позволяющая ПК определять подключаемые к нему устройства и настраивать их без вмешательства человека.



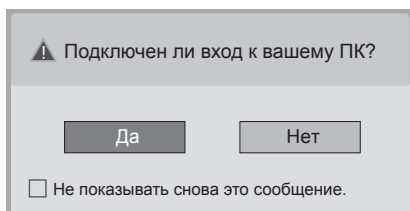
ПРИМЕЧАНИЕ

- Для получения наилучшего качества изображения рекомендуется подключать телевизор через HDMI.
- Для использования дополнительного внешнего динамика вместо встроенных динамиков выключите функцию динамика телевизора.
- Если не планируется использовать дополнительный внешний динамик, подключите ПК к телевизору с помощью дополнительного аудиокабеля.
- Если включить холодный телевизор, экран может мерцать. Это нормальное явление.
- Используйте экранированный сигнальный интерфейсный кабель, например, 15-контактный кабель D-sub или кабель HDMI-DVI с ферритовым сердечником, для поддержания стандартной совместимости с продуктом.
- На экране могут появиться красные, зеленые и синие точки. Это нормальное явление.
- Подключите входной сигнальный кабель и закрепите его, повернув винты по часовой стрелке.
- Не нажимайте на экран пальцами в течение длительного времени, так как это может привести к временному появлению искажений на экране.
- Избегайте вывода на экран неподвижного изображения в течение длительного времени, чтобы предотвратить выгорание экрана. Если возможно, используйте хранитель экрана.



ПРИМЕЧАНИЕ

- Если вы захотите использовать режим HDMI-PC, тогда название входа необходимо установить в режим PC (ПК).
- **Экранное меню (OSD)** показано ниже.
 - » При включении устройства через входной разъем **HDMI**.
 - » При переключении на входной разъем **HDMI**.
 - » При подсоединении кабеля **HDMI** без сигнала.



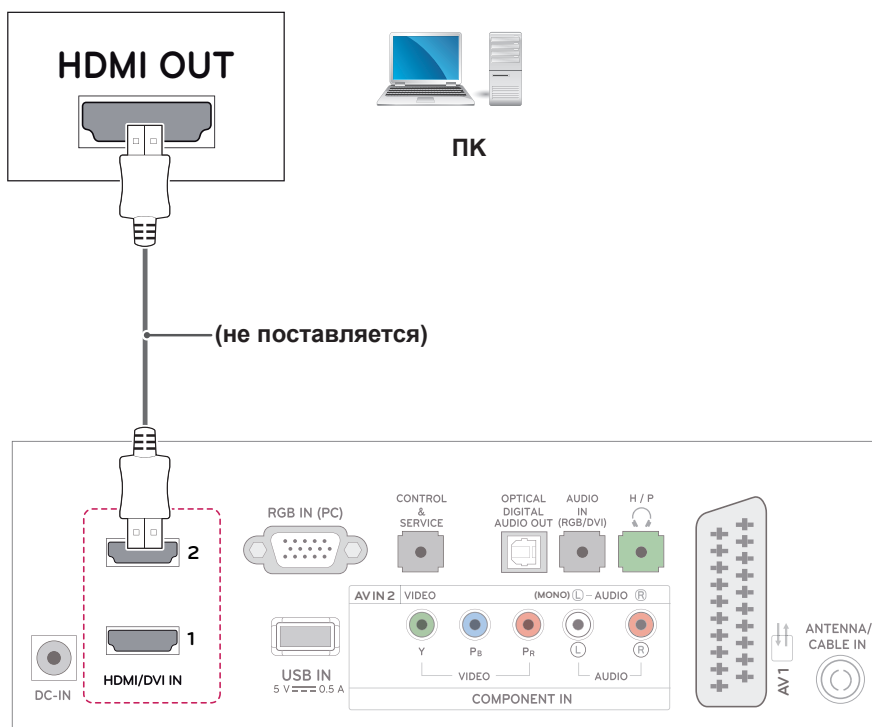
- При выборе "**Да**" размер и качество изображения оптимизируются для ПК.
- При выборе "**Нет**" размер и качество изображения оптимизируются для **AV** устройства (**DVD-проигрыватель, цифровая приставка, игровая приставка**).
- При выборе "**Не показывать снова это сообщение**" данное сообщение не появляется до сброса телевизора. Установленное значение можно изменить, набрав **SETTINGS ► ВХОД ► Назв. входа**.
- Значения, установленные для HDMI1/HDMI2, сохраняются независимо друг от друга.

Подключение HDMI

Передача цифрового аудио- и видеосигнала с компьютера на телевизор. Подключите компьютер к телевизору с помощью кабеля HDMI, как показано на следующем рисунке. Для подключения ПК к телевизору с помощью подключения HDMI необходимо указать ПК в названии входа.

! ПРИМЕЧАНИЕ

- Используйте кабель High Speed HDMI™.
- Кабели High Speed HDMI™ тестируются на способность передачи сигнала высокой четкости с разрешением до 1080p и выше.
- Если вы захотите использовать режим HDMI-PC, тогда название входа необходимо установить в режим PC (ПК) или DVI.
- Поддерживаемый формат DTV Audio: MPEG, Dolby Digital.
- Поддерживаемый формат HDMI Audio: Dolby Digital, PCM (до 192 кГц, 32k/44,1k/48k/88k/96k/176 к/192к, DTS не поддерживается.)



- Для подключения выберите любой входной порт HDMI.
- Используемый порт не имеет значения.

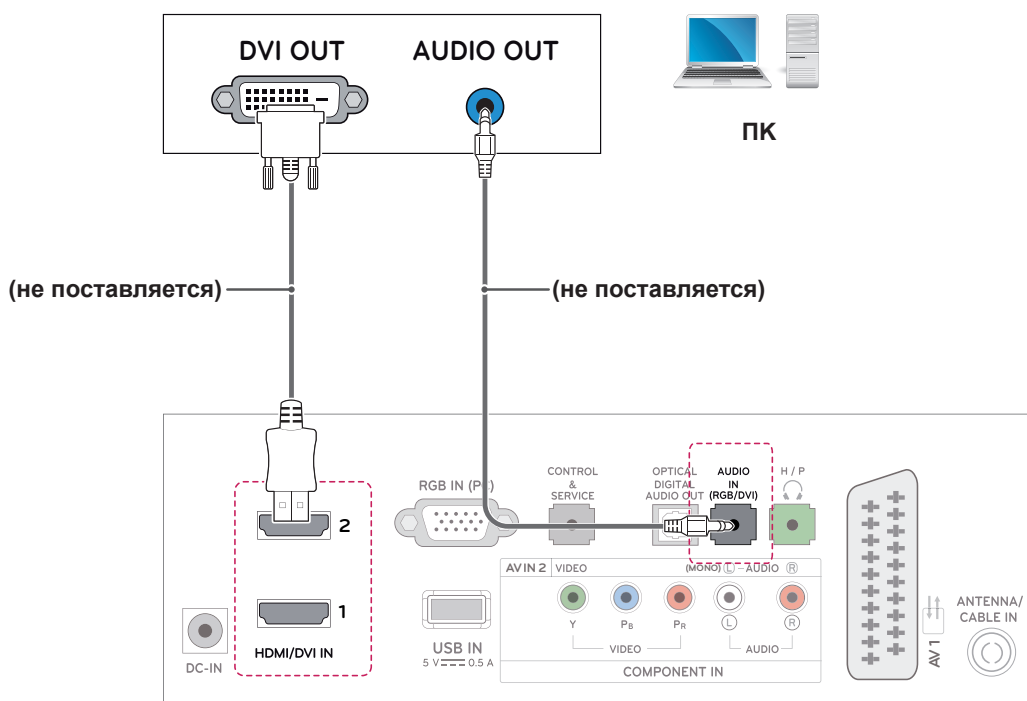
Подключение HDMI к DVI

Передача цифрового видеосигнала с компьютера на телевизор. Подключите компьютер к телевизору с помощью кабеля HDMI-DVI, как показано на следующих рисунках. Для передачи аудиосигнала подключите дополнительный аудиокабель.



ПРИМЕЧАНИЕ

- Если вы захотите использовать режим HDMI-PC, тогда название входа необходимо установить в режим PC (ПК) или DVI.
- Если не планируется использовать дополнительный внешний динамик, подключите ПК к телевизору с помощью дополнительного аудиокабеля.

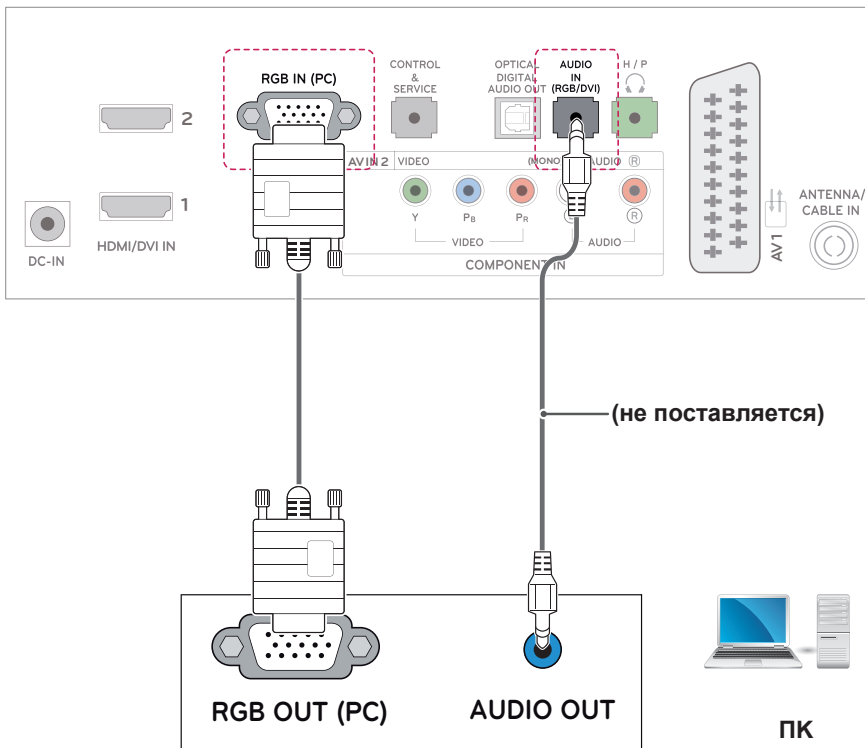


Подключение RGB

Передача аналогового видеосигнала с компьютера на телевизор. Подключите персональный компьютер к телевизору с помощью 15-контактного кабеля D-Sub, как показано на следующих рисунках. Для передачи аудиосигнала подключите дополнительный аудиокабель.

! ПРИМЕЧАНИЕ

Если не планируется использовать дополнительный внешний динамик, подключите ПК к телевизору с помощью дополнительного аудиокабеля.



ПУЛЬТ ДУ

ТЕЛЕВИЗОР/КИНО 3D DM2382D

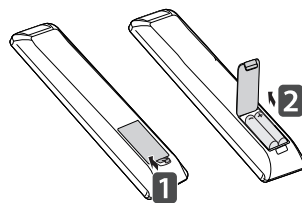
Описания в данном руководстве основываются на кнопках пульта дистанционного управления. Внимательно прочитайте настоящее руководство и правильно используйте телевизор. Чтобы заменить батареи, откройте крышку батарейного отсека, замените батареи (1,5 В ААА), соблюдая ⊕ и ⊖ на наклейке в отсеке, и закройте крышку.

Чтобы извлечь батареи питания, выполните указания по их установке в обратном порядке.



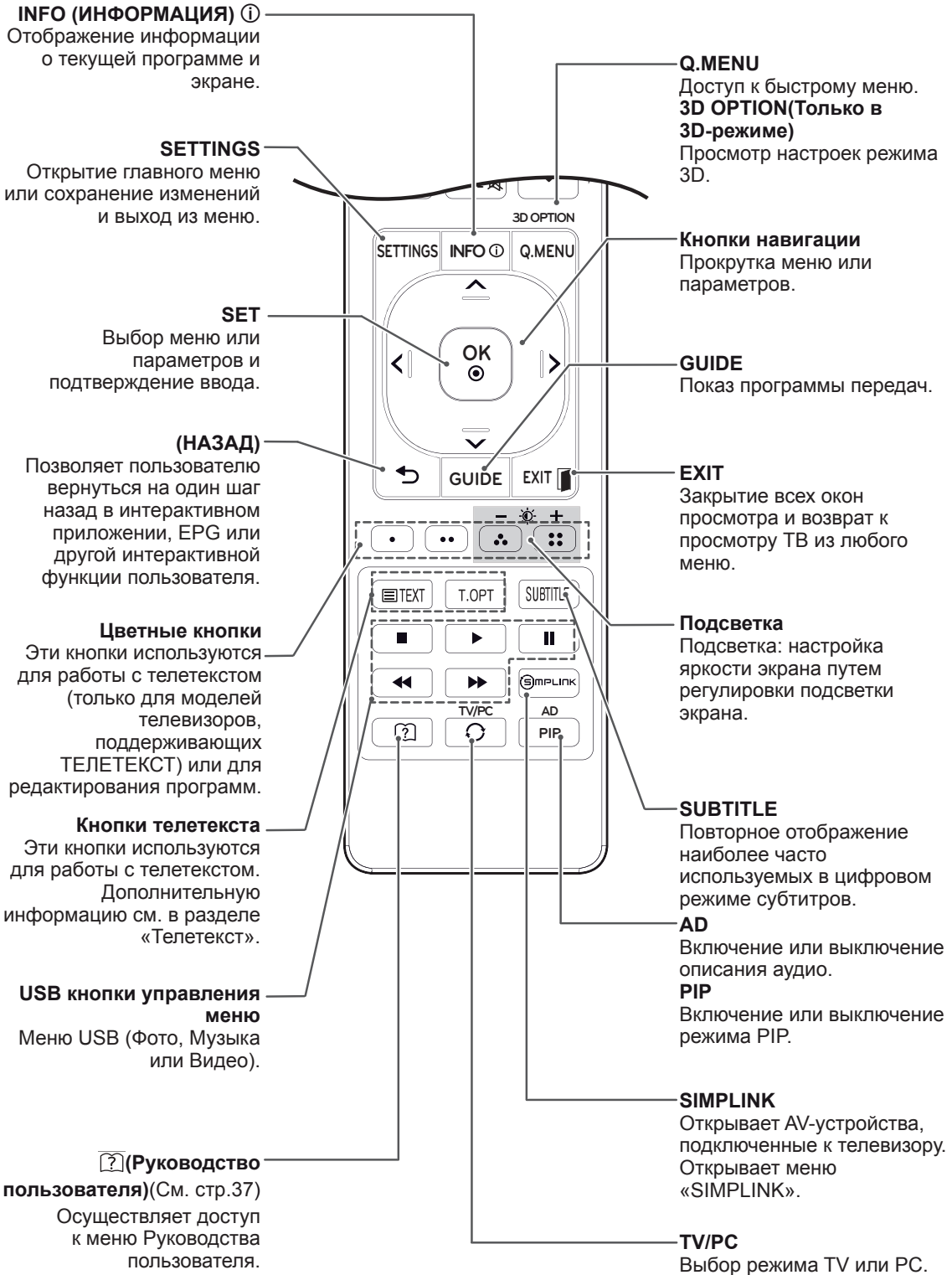
ВНИМАНИЕ!

Не используйте новые батареи вместе со старыми, это может вызвать повреждение пульта ДУ.



Направляйте пульт дистанционного управления на датчик пульта ДУ на телевизоре.





! ПРИМЕЧАНИЕ

На канале MHEG регулировка подсветки желтой или синей кнопкой невозможна.

ЖК-ТЕЛЕВИЗОР С LED-ПОДСВЕТКОЙ

M2382D

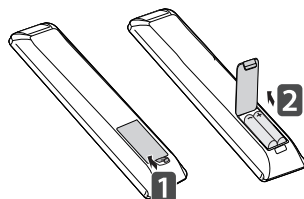
M2482D

Описания в данном руководстве основываются на кнопках пульта дистанционного управления. Внимательно прочитайте настоящее руководство и правильно используйте телевизор. Чтобы заменить батареи, откройте крышку батарейного отсека, замените батареи (1,5 В AAA), соблюдая ⊕ и ⊖ на наклейке в отсеке, и закройте крышку.

Чтобы извлечь батареи питания, выполните указания по их установке в обратном порядке.

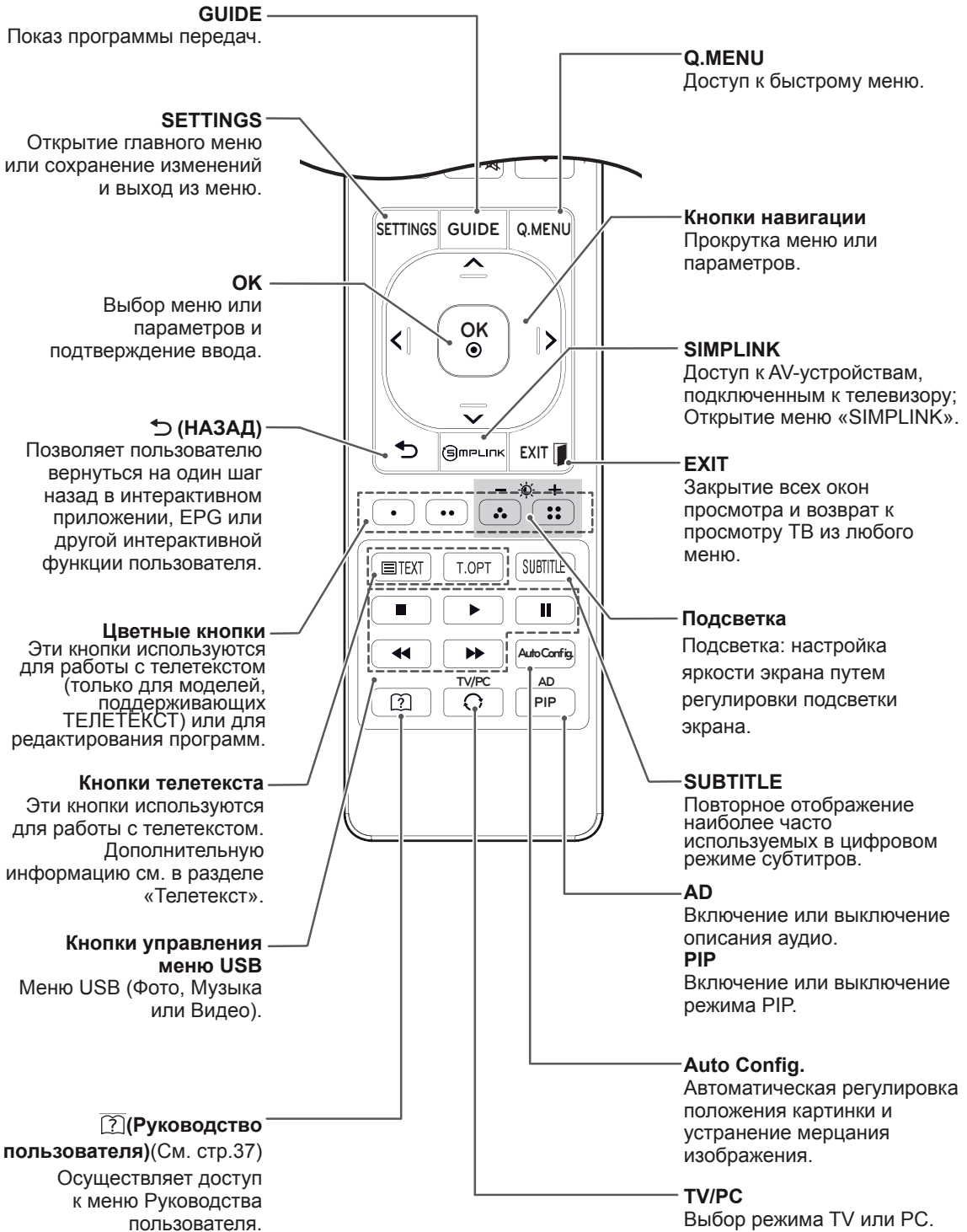
**ВНИМАНИЕ!**

Не используйте новые батареи вместе со старыми, это может вызвать повреждение пульта ДУ.



Направляйте пульт дистанционного управления на датчик пульта ДУ на телевизоре.





! ПРИМЕЧАНИЕ

На канале MHEG регулировка подсветки желтой или синей кнопкой невозможна.

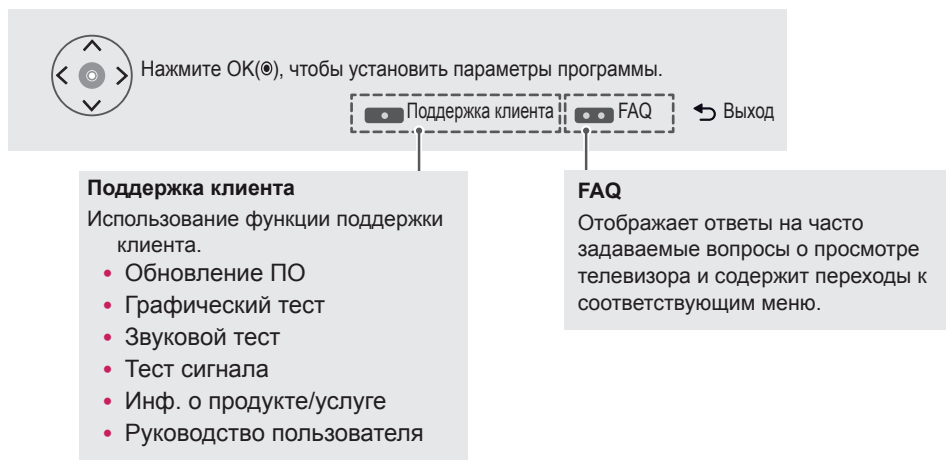
ПОЛЬЗОВАТЕЛЬСКАЯ НАСТРОЙКА

Доступ к главному меню

- 1 Для доступа к главному меню нажмите кнопку **SETTINGS**.
- 2 С помощью кнопок навигации перейдите к одному из следующих меню и нажмите **OK**.
- 3 Нажимайте кнопки навигации, чтобы перейти к нужной настройке или опции, и нажмите кнопку **OK**.
- 4 После завершения нажмите **EXIT**.
Для возврата к предыдущему меню нажмите ↶(НАЗАД).



- Для доступа к меню **Поддержка клиента** нажмите **КРАСНУЮ** кнопку.
- Для доступа к меню **FAQ** нажмите **ЗЕЛЕНУЮ** кнопку.



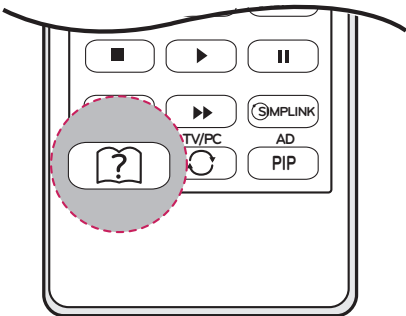
ИСПОЛЬЗОВАНИЕ РУКОВОДСТВА ПОЛЬЗОВАТЕЛЯ

Доступ к меню Руководства пользователя.

Использование меню телевизора

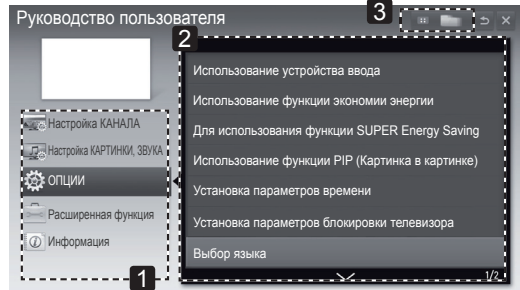
- 1 Для доступа к главному меню нажмите кнопку **SETTINGS**.
- 2 Для доступа к меню **Поддержка клиента** нажмите **КРАСНУЮ** кнопку.
- 3 С помощью кнопок навигации перейдите в **Руководство пользователя** и нажмите **OK**.
- 4 С помощью кнопок навигации перейдите к необходимой настройке или параметру и нажмите **OK**.
- 5 После завершения нажмите **BACK**. Для возврата к предыдущему меню нажмите **↶(НАЗАД)**.

Использование пульта дистанционного управления

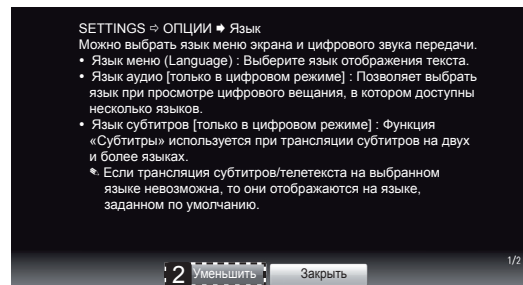
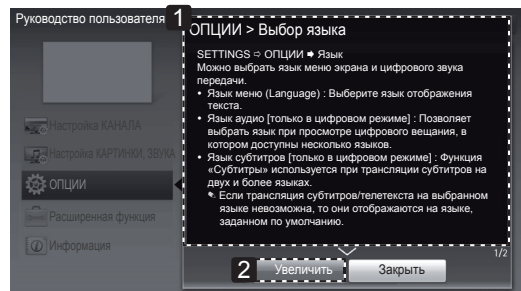


- 1 Нажмите **[?]** (**РУКОВОДСТВО ПОЛЬЗОВАТЕЛЯ**), чтобы открыть **Руководство пользователя**.
- 2 С помощью кнопок навигации перейдите к необходимому параметру и нажмите **OK**.
- 3 После завершения нажмите **BACK**. Для возврата к предыдущему меню нажмите **↶(НАЗАД)**.

- Приведенное изображение может отличаться от вашего телевизора.



- 1 Дает возможность выбрать требуемую категорию.
- 2 Дает возможность выбрать требуемый элемент. Для перехода между страницами можно воспользоваться **^/∨**.
- 3 Обеспечивает просмотр описания нужной функции в указателе.



- 1 Отображение описания выбранного меню. Для перехода между страницами можно воспользоваться **^/∨**.
- 2 Увеличение или уменьшение изображения на экране.

3D-ИЗОБРАЖЕНИЕ (ТОЛЬКО CINEMA 3D TV)

3D-технология

Данный телевизор поддерживает формат 3D при наличии 3D-вещания или при подключении к совместимому устройству, например, к проигрывателю Blu-ray 3D. Для просмотра этих изображений в формате 3D необходимы 3D-очки.



ПРИМЕЧАНИЕ

- После включения телевизора может потребоваться несколько секунд для калибровки.
- При просмотре цифрового ТВ в режиме 3D-изображения выходные сигналы ТВ не будут выводиться через кабель SCART.
- Если установить режим 3D во время выполнения запланированной записи с цифрового ТВ, выходные сигналы телевизора не будут выводиться через кабель SCART и запись не удастся выполнить.
- Если стандарт 3D-вещания изменится и не будет поддерживаться телевизором, может потребоваться отдельное устройство, например, цифровая приставка.

ОБСЛУЖИВАНИЕ

Очистка телевизора

Для сохранения превосходного качества изображения и длительного срока службы продукта необходимо регулярно чистить телевизор.



ВНИМАНИЕ!

- Перед очисткой телевизора выключите питание и отключите шнур питания и другие кабели.
- Если телевизор не используется в течение длительного времени, отключите шнур питания от розетки, чтобы избежать повреждения из-за разряда молнии или скачка напряжения.

Экран и рамка

Для удаления пыли используйте сухую и мягкую ткань.

Для удаления значительных загрязнений протирайте поверхность мягкой тканью, смоченной в чистой воде или мягком растворе моющего средства. После этого сразу же протрите поверхность чистой и сухой тканью.



ВНИМАНИЕ!

- Не нажимайте, не трите и не ударяйте поверхность ногтями или острыми предметами, так как это может привести к появлению царапин на экране и искажению изображения.
- Не используйте химические вещества, такие как воск, бензин, спирт, растворители, инсектициды, освежители воздуха, смазки, так как они могут повредить отделку экрана и вызвать выцветание.

Корпус и подставка

Для удаления пыли протрите корпус сухой и мягкой тканью.

Для удаления значительных загрязнений протирайте корпус телевизора мягкой тканью, смоченной в чистой воде или мягком растворе воды с небольшим количеством моющего средства.



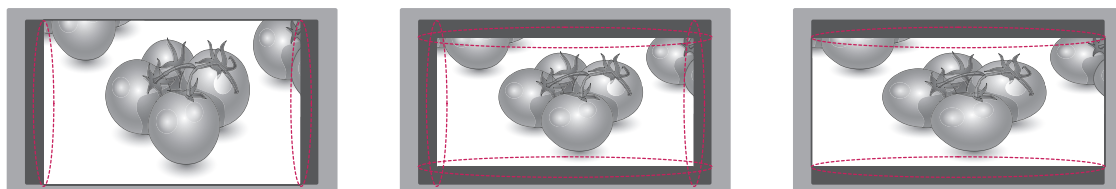
ВНИМАНИЕ!

- Не наносите жидкость непосредственно на поверхность. При попадании воды внутрь корпуса телевизора существует риск возникновения пожара, поражения электрическим током и неисправности.
- Не используйте химические вещества, так как это может привести к повреждению поверхности.

Кабель питания

Регулярно очищайте шнур питания от накопившейся пыли или грязи.

Предотвращение повреждения или прогорания экрана телевизора



- Если на экране в течение длительного времени отображается неподвижное изображение, оно может «отпечататься» и оставить на экране постоянный след. На такое повреждение или "прогорание" не распространяется гарантия.
- Если в течение длительного времени для телевизора установлен формат изображения 4:3, изображение может прогореть на области экрана с черными полосками.
- Для предотвращения данной проблемы избегайте вывода на экран неподвижных изображений в течение длительного времени (2 часа или более для ЖК-телевизоров).

УСТРАНЕНИЕ НЕИСПРАВНОСТЕЙ

Общие


| Проблема | Решение |
|---|--|
| Невозможно управлять телевизором с помощью пульта ДУ. | <ul style="list-style-type: none"> Проверьте датчик ДУ на телевизоре и повторите попытку. Убедитесь в отсутствии препятствий между телевизором и пультом ДУ. Убедитесь, что батареи находятся в рабочем состоянии и правильно установлены (+ к ⊕, - к ⊖). |
| Отсутствуют изображение и звук. | <ul style="list-style-type: none"> Убедитесь в том, что телевизор включен. Убедитесь в том, что шнур питания подключен к розетке. Убедитесь в том, что розетка работает, подключив к ней другие устройства. |
| Телевизор неожиданно выключается. | <ul style="list-style-type: none"> Проверьте параметры управления энергопотреблением. Возможно, произошел сбой в сети электропитания. Проверьте, включена ли функция Auto Sleep (Автоматический переход в "спящий" режим) в меню Time (Время). Если телевизионный сигнал отсутствует в течение 15 минут, телевизор выключается автоматически. |

Использование 3D-режима

| Проблема | Решение |
|--|--|
| Если при выключенном телевизоре на экране видно маслянистое завышение. | Это связано с попаданием внешнего света в слой воздуха между поверхностью ЖК-телевизора и 3D-фильтром. Рисунок становится практически невидимым при включении питания телевизора. |
| Если вы не используете очки, поставляемые с телевизором. | При просмотре 3D-изображений очень важно использовать очки, поставляемые с телевизором. Конструкция очков оптически компенсирует 3D-фильтр, присоединенный к поверхности телевизора. Если вы надели очки, приобретенные у третьей стороны, возможно, вы не будете видеть 3D-изображения на телевизоре должным образом. |
| Если вы просматриваете 3D-изображения не с оптимального расстояния и не под оптимальным углом. | Оптимальный угол просмотра данного телевизора составляет 12°, а оптимальное расстояние просмотра находится в пределах от 50 см до 150 см от телевизора. Если вы просматриваете 3D-изображения не с оптимального расстояния и не под оптимальным углом, изображения могут накладываться друг на друга или отображаться неправильно. |

Примечания для просмотра 3D-изображения в 3D-вещании

* В аналоговом телевидении 3D-изображение не поддерживается.

| Проблема | Решение |
|--|---|
| При переключении 2D-изображения на 3D с помощью кнопки 3D на пульте дистанционного управления на экране может возникнуть эффект наложения. | <ul style="list-style-type: none"> Отключите 3D-изображение с помощью кнопки 3D. Режим 3D-изображения будет отключен автоматически при переключении канала. |
| Экран делится на влево/вправо или вверх/вниз при переключении каналов | Этот канал поддерживает режим 3D-изображения. Выберите тип 3D-изображения на экране, нажав кнопку 3D на пульте дистанционного управления. |
|  | |
| Если ваши глаза болят или экран выглядит размытым во время просмотра 3D-изображений. | Выберите опцию Лев./Прав. или Прав./Лев., которая больше подходит вам для просмотра 3D-изображений. |

ТЕХНИЧЕСКИЕ ХАРАКТЕРИСТИКИ

DM2382D

| | | |
|--|----------------------------------|--|
| Панель | Тип экрана | Панель шириной 584,2 мм (23 дюйма) IPS (технология плоскостного переключения). Диагональ области обзора: 584,2 мм |
| | Шаг пиксела | 0,265 мм (Г) x 0,265 мм (В) |
| Видеосигнал | Максимальное разрешение: | 1920 x 1080 при 60 Гц |
| | Рекомендуемое разрешение | 1920 x 1080 при 60 Гц |
| | Частота горизонтальной развертки | 30-83 кГц |
| | Частота вертикальной развертки | 56-75 Гц |
| | Тип синхронизации | Раздельная синхронизация, цифровая |
| Входные разъемы | | ТВ, аналоговый D-Sub, SCART, аудиовход ПК, компонентный, CVBS, HDMI*2, USB |
| Шнур | Номинальное напряжение | 19 В --- 2,0 А |
| | Потребляемая мощность | Рабочий режим: 35 Вт (ном.) Питание выключено ≤ 0,5 Вт |
| Адаптер питания | | Изготовитель: LITE-ON, Модель PA-1650-64 Изготовитель: LG Innotek, Модель PSAB-L101A |
| Угол наклона | Диапазон углов наклона | -5 до 20° |
| Размеры (Ширина x Глубина x Высота) Вес | С подставкой | |
| | 547 x 176,3 x 417,2 мм 4,6 кг | |
| | Без подставки | |
| | 547 x 59 x 336,3 мм 4,0 кг | |
| Условия окружающей среды | Рабочая температура | От 10 °С до 35 °С |
| | Рабочая влажность | от 20 % до 80 % |
| | Температура хранения | От -10 °С до 60 °С |
| | Влажность хранения | от 5 % до 90 % |

Указанные выше характеристики продуктов могут быть изменены без предварительного уведомления в связи с модернизацией функций устройства.

M2382D

| | | |
|--|----------------------------------|--|
| Панель | Тип экрана | Панель шириной 584,2 мм (23 дюйма) IPS (технология плоскостного переключения). Диагональ области обзора: 584,2 мм |
| | Шаг пиксела | 0,265 мм (Г) x 0,265 мм (В) |
| Видеосигнал | Максимальное разрешение: | 1920 x 1080 при 60 Гц |
| | Рекомендуемое разрешение | 1920 x 1080 при 60 Гц |
| | Частота горизонтальной развертки | 30-83 кГц |
| | Частота вертикальной развертки | 56-75 Гц |
| | Тип синхронизации | Раздельная синхронизация, цифровая |
| Входные разъемы | | ТВ, аналоговый D-Sub, SCART, аудиовход ПК, компонентный, CVBS, HDMI*2, USB |
| Шнур | Номинальное напряжение | 19 В --- 2,0 А |
| | Потребляемая мощность | Рабочий режим: 35 Вт (ном.) Питание выключено ≤ 0,5 Вт |
| Адаптер питания | | Изготовитель: LITE-ON, Модель PA-1650-64 Изготовитель: LG Innotek, Модель PSAB-L101A |
| Угол наклона | Диапазон углов наклона | -5 до 20° |
| Размеры (Ширина x Глубина x Высота) Вес | С подставкой | |
| | 547 x 176,3 x 417,2 мм 4,7 кг | |
| | Без подставки | |
| | 547 x 59 x 336,3 мм 4,1 кг | |
| Условия окружающей среды | Рабочая температура | От 10 °С до 35 °С |
| | Рабочая влажность | от 20 % до 80 % |
| | Температура хранения | От -10 °С до 60 °С |
| | Влажность хранения | от 5 % до 90 % |

Указанные выше характеристики продуктов могут быть изменены без предварительного уведомления в связи с модернизацией функций устройства.

M2482D

| | | |
|--|------------------------------------|---|
| Панель | Тип экрана | Панель шириной 609,7 мм (24 дюйма) LED (светодиодная) LCD (жидкокристаллическая). Диагональ области обзора: 609,7 мм |
| | Шаг пиксела | 0,276 мм (Г) x 0,276 мм (В) |
| Видеосигнал | Максимальное разрешение: | 1920 x 1080 при 60 Гц |
| | Рекомендуемое разрешение | 1920 x 1080 при 60 Гц |
| | Частота горизонтальной развертки | 30-83 кГц |
| | Частота вертикальной развертки | 56-75 Гц |
| | Тип синхронизации | Раздельная синхронизация, цифровая |
| Входные разъемы | | ТВ, аналоговый D-Sub, SCART, аудиовход ПК, компонентный, CVBS, HDMI*2, USB |
| Шнур | Номинальное напряжение | 19 В $\overline{\text{---}}$ 2,0 А |
| | Потребляемая мощность | Рабочий режим: 30 Вт (ном.) Питание выключено \leq 0,5 Вт |
| Адаптер питания | | Изготовитель: LITE-ON, Модель PA-1650-64 Изготовитель: LG Innotek, Модель PSAB-L101A |
| Угол наклона | Диапазон углов наклона | -5 до 20° |
| Размеры (Ширина x Глубина x Высота) Вес | С подставкой | |
| | 569,2 x 176,3 x 429,3 мм 4,2 кг | |
| | Без подставки | |
| | 569,2 x 59,5 x 348,85 мм 3,6 кг | |
| Условия окружающей среды | Рабочая температура | От 10 °С до 35 °С |
| | Рабочая влажность | от 20 % до 80 % |
| | Температура хранения | От -10 °С до 60 °С |
| | Влажность хранения | от 5 % до 90 % |

Указанные выше характеристики продуктов могут быть изменены без предварительного уведомления в связи с модернизацией функций устройства.

Поддерживаемый режим RGB (PC) / HDMI (PC)

| Решение | Частота горизонтальной развертки (кГц) | Частота вертикальной развертки (Гц) |
|-------------|--|-------------------------------------|
| 720 x 400 | 31,468 | 70,080 |
| 640 x 480 | 31,469 | 59,940 |
| 640 x 480 | 37,500 | 75,000 |
| 800 x 600 | 37,879 | 60,317 |
| 800 x 600 | 46,875 | 75,000 |
| 1024 x 768 | 48,363 | 60,004 |
| 1024 x 768 | 60,023 | 75,029 |
| 1152 x 864 | 67,500 | 75,000 |
| 1280 x 720 | 45,000 | 60,000 |
| 1280 x 800 | 49,702 | 59,810 |
| 1280 x 1024 | 63,981 | 60,020 |
| 1280 x 1024 | 79,976 | 75,025 |
| 1400 x 1050 | 65,317 | 59,978 |
| 1440 x 900 | 55,935 | 59,887 |
| 1600 x 900 | 60,000 | 60,000 |
| 1680 x 1050 | 64,674 | 59,883 |
| 1680 x 1050 | 65,290 | 59,954 |
| 1920 x 1080 | 67,500 | 60,000 |

Поддержка компонентного режима

| Решение | Частота горизонтальной развертки (кГц) | Частота вертикальной развертки (Гц) |
|-------------|--|-------------------------------------|
| 720 x 480 | 15,730 | 59,940 |
| 720 x 480 | 15,750 | 60,000 |
| 720 x 576 | 15,625 | 50,000 |
| 720 x 480 | 31,470 | 59,940 |
| 720 x 480 | 31,500 | 60,000 |
| 720 x 576 | 31,250 | 50,000 |
| 1280 x 720 | 44,960 | 59,940 |
| 1280 x 720 | 45,000 | 60,000 |
| 1280 x 720 | 37,500 | 50,000 |
| 1920 x 1080 | 33,720 | 59,940 |
| 1920 x 1080 | 33,750 | 60,000 |
| 1920 x 1080 | 28,125 | 50,000 |
| 1920 x 1080 | 56,250 | 50,000 |
| 1920 x 1080 | 67,432 | 59,940 |
| 1920 x 1080 | 67,500 | 60,000 |

РУССКИЙ

Поддерживаемый режим HDMI (DTV)

| Решение | Частота горизонтальной развертки (кГц) | Частота вертикальной развертки (Гц) |
|-------------|--|-------------------------------------|
| 720 x 480 | 31,469 31,500 | 59,940 60,000 |
| 720 x 576 | 31,250 | 50,000 |
| 1280 x 720 | 37,500 | 50,000 |
| 1280 x 720 | 44,960 45,000 | 59,940 60,000 |
| 1920 x 1080 | 33,720 33,750 | 59,940 60,000 |
| 1920 x 1080 | 28,125 | 50,000 |
| 1920 x 1080 | 27,000 | 24,000 |
| 1920 x 1080 | 33,750 | 30,000 |
| 1920 x 1080 | 56,250 | 50,000 |
| 1920 x 1080 | 67,430 67,500 | 59,940 60,000 |

Сведения о подключении к компонентному разъему

| Порты компонентного сигнала на телевизоре | Y | P _B | P _R |
|--|---|----------------|----------------|
| Выходные видеоразъемы на DVD-проигрывателе | Y | P _B | P _R |
| | Y | B-Y | R-Y |
| | Y | Cb | Cr |
| | Y | Pb | Pr |

**ПРИМЕЧАНИЕ**

- Не допускайте, чтобы статичные изображения оставались на экране длительное время. Статичные изображения могут зафиксироваться на экране. Всегда используйте заставку, когда это возможно.
- В режиме ПК могут присутствовать помехи из-за разрешающей способности компьютера, частоты вертикальной развертки, контрастности или яркости. При наличии помех в режиме ПК настройте компьютер на другое разрешение, частоту или отрегулируйте яркость и контрастность до получения чистого и четкого изображения. Если частоту изменить нельзя, замените саму графическую карту ПК или проконсультируйтесь с ее изготовителем.
- Для частоты горизонтальной и вертикальной развертки используются различные формы сигнала синхронизации.
- Подключение сигнального кабеля к выходу для подключения телевизора на компьютере и к порту RGB (PC) на телевизоре или к выходу HDMI на компьютере и к разъему HDMI/DVI IN на телевизоре.
- Подключение аудиокабеля от компьютера к аудиовходу телевизора (аудиокабели не поставляются с телевизором).
- При использовании звуковой карты настройте нужным образом звук на компьютере.
- Если графическая плата компьютера не поддерживает одновременный вывод аналогового и цифрового сигнала RGB, подключите кабель только к разъему RGB или HDMI/DVI IN для вывода видеосигнала с компьютера на телевизор.
- Если графическая плата компьютера поддерживает одновременный вывод аналогового и цифрового сигнала RGB, можно использовать разъемы RGB и HDMI. (Другой режим переводится в Plug and Play автоматически телевизором)
- При использовании кабеля HDMI/DVI режим DOS может не работать в зависимости от вашей видеоплаты.
- При использовании слишком длинного кабеля RGB-PC на экране могут возникнуть помехи. Рекомендуется использовать кабель длиной до 5 м. Это обеспечит наилучшее качество.

Поддерживаемый формат входных сигналов 3D-видео. (только ТЕЛЕВИЗОР/КИНО 3D)

| | Сигнал | Решение | Частота горизонтальной развертки (кГц) | Частота горизонтальной развертки (кГц) | Поддерживаемый формат 3D-видео |
|------|---------------|-------------|--|--|--|
| HDMI | 720p | 1280 x 720 | 89,9 90 | 59,94 60 | Пакетирование кадров |
| | | | 45 | 60 | Бок о бок (половина), Сверху и снизу |
| | 1080i | 1920 x 1080 | 33,7 | 60 | Бок о бок (половина), Сверху и снизу |
| | 1080p | 1920 x 1080 | 53,95 54 | 23,98 24 | Пакетирование кадров |
| | | | 67,5 | 60 | По бокам, Сверху и снизу, Последовательные кадры |
| | | | 27 | 24 | Бок о бок (половина), Сверху и снизу |
| | | 33,7 | 30 | Бок о бок (половина), Сверху и снизу | |
| RGB | 1080p | 1920 x 1080 | 67,5 | 60 | Бок о бок, Сверху и снизу |
| USB | 1080p | 1920 x 1080 | 33,75 | 30 | Бок о бок, Сверху и снизу, МРО(Фото) |
| | Сигнал | | | | Поддерживаемый формат 3D-видео |
| DTV | 720p, 1080i | | | | Бок о бок, Сверху и снизу |

ПРИМЕЧАНИЕ

- Если ввод HDMI выполняется в 3D-формате, изображения автоматически конвертируются в 3D.
- Для просмотра всех сигналов предусмотрен режим "2D → 3D".
- При смене 2D → 3D режима, края справа и слева обрезаются.
- Если вы выбираете HDMI 3D, автоматически включается режим 3D, и это может вызвать отсрочку включения экрана.
- Для некоторых файлов с содержимым 3D, если файл 3D конвертируется в 2D, правая и левая стороны экрана могут быть обрезанными.

ИК-КОД (ПРИМЕНЯЕТСЯ ТОЛЬКО В МОДЕЛИ В2В, ИСПОЛЬЗУЕМОЙ, НАПРИМЕР, В ГОСТИНИЦЕ)

- Этот компонент доступен не для всех моделей.

| Код (шестнадцатеричный) | Функции | Примечание |
|----------------------------|-------------------------------|--|
| 08 | ⏻ (ПИТАНИЕ) | Кнопка пульта дистанционного управления (ВКЛ./ВЫКЛ. ПИТАНИЕ) |
| 95 | Energy Saving (e2) | Кнопка пульта дистанционного управления |
| 79 | Ratio | Кнопка пульта дистанционного управления |
| 0B | Input | Кнопка пульта дистанционного управления |
| F0 | TV/RAD | Кнопка пульта дистанционного управления |
| 1019 | Клавиша с цифрой 0-9 | Кнопка пульта дистанционного управления |
| 53 | LIST | Кнопка пульта дистанционного управления |
| 1A | Q.VIEW | Кнопка пульта дистанционного управления |
| 02 | ▴ (+) | Кнопка пульта дистанционного управления |
| 03 | ▾ (-) | Кнопка пульта дистанционного управления |
| 00 | P (^) | Кнопка пульта дистанционного управления |
| 01 | P (v) | Кнопка пульта дистанционного управления |
| 1E | FAV | Кнопка пульта дистанционного управления |
| AA | INFO | Кнопка пульта дистанционного управления |
| 09 | Mute | Кнопка пульта дистанционного управления |
| 43 | Menu | Кнопка пульта дистанционного управления |
| A9 | Guide | Кнопка пульта дистанционного управления |
| 7E | Simplink(только LM1) | Кнопка пульта дистанционного управления |
| 45 | Q.MENU | Кнопка пульта дистанционного управления |
| 44 | OK (⊙) | Кнопка пульта дистанционного управления |
| 28 | НАЗАД | Кнопка пульта дистанционного управления |
| 5B | EXIT | Кнопка пульта дистанционного управления |
| 72 | Красный | Кнопка пульта дистанционного управления |
| 71 | Зеленый | Кнопка пульта дистанционного управления |
| 63 | Желтый (Яркость -) | Кнопка пульта дистанционного управления |
| 61 | Синий (L/R SELECT, Яркость +) | Кнопка пульта дистанционного управления |
| 20 | Текст | Кнопка пульта дистанционного управления |
| B1 | ■ | Кнопка пульта дистанционного управления |
| B0 | ▶ | Кнопка пульта дистанционного управления |
| BA | | Кнопка пульта дистанционного управления |
| 8F | ◀ | Кнопка пульта дистанционного управления |
| 8E | ▶ | Кнопка пульта дистанционного управления |
| 60 | PIP(AD) | Кнопка пульта дистанционного управления |
| 99 | AutoConfig | Кнопка пульта дистанционного управления |
| 39 | Subtitle | Кнопка пульта дистанционного управления |
| 21 | T.OPT | Кнопка пульта дистанционного управления |
| 50 | TV/PC | Кнопка пульта дистанционного управления |
| 40 | Вверх (^) | Кнопка пульта дистанционного управления |
| 41 | Вниз (v) | Кнопка пульта дистанционного управления |
| 07 | Влево (<) | Кнопка пульта дистанционного управления |
| 06 | Вправо (>) | Кнопка пульта дистанционного управления |

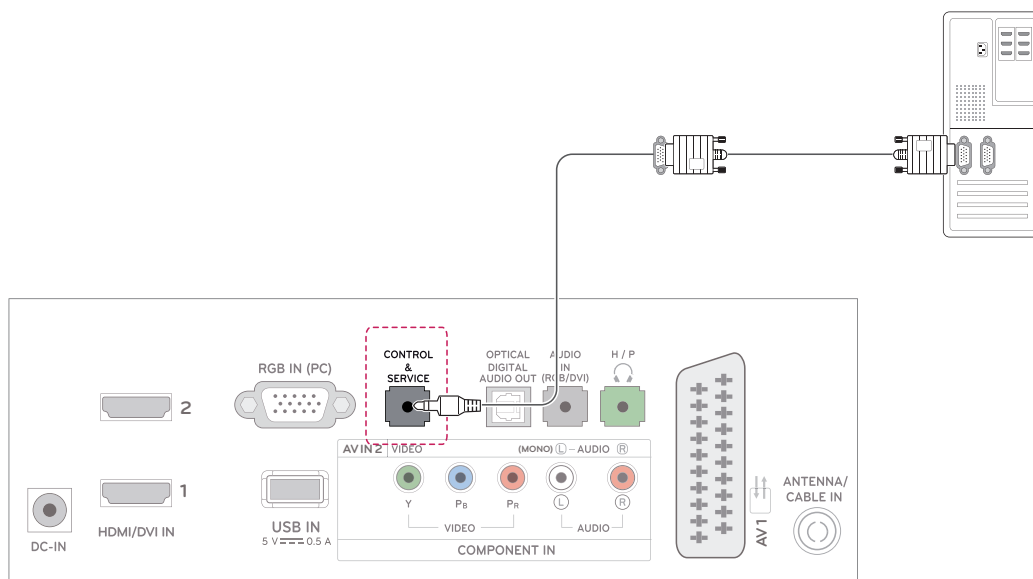
Только для модели 3D

| Код (шестнадцатеричный) | Функции | Примечание |
|----------------------------|-----------------------|---|
| DC | 3D | Кнопка пульта дистанционного управления |
| 45 | Q.MENU (НАСТРОЙКИ 3D) | Кнопка пульта дистанционного управления |

НАСТРОЙКА ВНЕШНЕГО УСТРОЙСТВА УПРАВЛЕНИЯ (ПРИМЕНЯЕТСЯ ТОЛЬКО В МОДЕЛИ В2В, ИСПОЛЬЗУЕМОЙ, НАПРИМЕР, В ГОСТИНИЦЕ)

Настройка RS-232C

Подключите входной разъем RS-232C к внешнему устройству управления (например, к компьютеру или системе контроля аудио/видео) для управления функциями телевизора с внешнего устройства. Подключите последовательный порт устройства управления к разъему для управления и обслуживания, расположенному на задней панели телевизора.

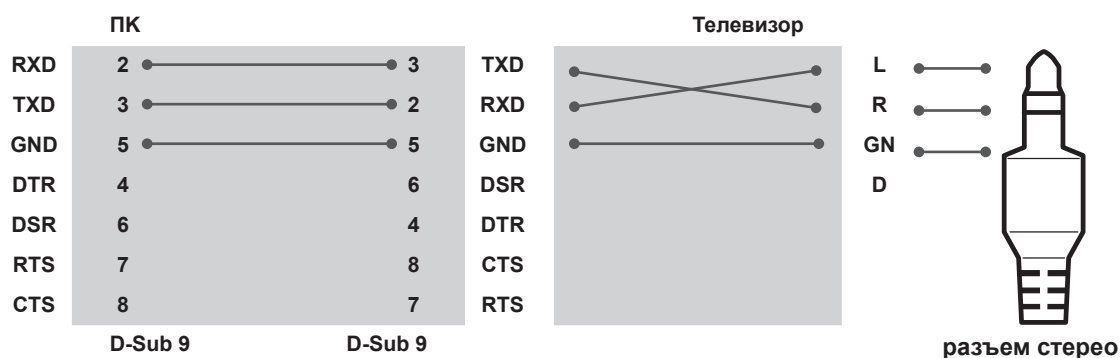


ПРИМЕЧАНИЕ

Разъем RS-232C на панели данного устройства предназначен для использования аппаратного и программного обеспечения третьих сторон, управляемого с помощью кабеля RS-232C. Ниже приведены инструкции по программированию ПО и проверке работы с помощью ПО телесети. Для внешнего управления требуется преобразователь, соединяющий RS-232C и разъем стерео. Кабели RS-232C и преобразователь, соединяющий RS-232C и разъем стерео, не поставляются с продуктом.

Конфигурации RS-232C

Конфигурации с 3 проводами (нестандартный кабель)



Set ID

Установка идентификатора. **Реальное соответствие данных** на стр. См. стр.57

- 1 Для доступа к главному меню нажмите кнопку **НАСТРОЙКИ**.
- 2 С помощью кнопок навигации выберите **ОПЦИИ** и нажмите **ОК**.
- 3 С помощью кнопок навигации перейдите к элементу **установить ID** и нажмите **ОК**.
- 4 Перейдите влево или вправо для установки ID, а затем выберите **Заккрыть**. Значения могут быть в диапазоне от 1 до 99.
- 5 После завершения нажмите **ВАСК**.
Для возврата к предыдущему меню нажмите **НАЗАД**.

Параметры обмена данными

- Скорость передачи: 9600 бит/с (UART)
- Разрядность: 8 бит
- Четность: нет
- Стоповый бит: 1 бит
- Код обмена данными: ASCII
- Используйте кросс-кабель (реверсивный).

Список команд

| | КОМАНДА 1 | КОМАНДА 2 | ДАННЫЕ (в шестнадцатеричном коде) |
|--|-----------|-----------|--------------------------------------|
| 01. Шнур | k | a | от 00 до 01 |
| 02. Формат изображения | x | c | См. стр.54 |
| 03. Выключение экрана | k | d | от 00 до 01 |
| 04. Выключение звука | k | e | от 00 до 01 |
| 05. Управление громкостью | k | f | от 00 до 64 |
| 06. Контрастность | k | g | от 00 до 64 |
| 07. Яркость | k | h | от 00 до 64 |
| 08. Цвет | k | i | от 00 до 64 |
| 09. Оттенки | k | j | от 00 до 64 |
| 10. Четкость | k | k | от 00 до 64 |
| 11. Выбор OSD | k | l | от 00 до 01 |
| 12. Блокировка дистанционного управления | k | m | от 00 до 01 |
| 13. Высокие частоты | k | r | от 00 до 64 |
| 14. Низкие частоты | k | s | от 00 до 64 |
| 15. Баланс | k | t | от 00 до 64 |
| 16. Цв. температура | x | u | от 00 до 64 |
| 17. Экономия энергии | j | q | от 00 до 05 |
| 18. Автоматическая настройка | j | u | 01 |
| 19. Команда настройки канала | m | a | См. стр.56 |
| 20. Добавление и удаление канала | m | b | от 00 до 01 |
| 21. Кнопка | m | c | Код кнопки |
| 22. Подсветка | m | g | от 00 до 64 |
| 23. Выбор входного сигнала (основного) | x | b | См. стр.57 |
| 24. 3D | x | t | См. стр.58 |
| 25. Расширенный 3D-режим | x | v | См. стр.58 |

- Примечание. Во время USB-операций, таких как DivX или EMF, все команды, кроме Питание(ka) и Ключ(тс), не выполняются и обрабатываются как Ошибка.

Протокол передачи/приема

Transmission

[Command1][Command2][][Set ID][][Data][Cr]

[Command1] : первая команда для управления телевизором (j, k, m или x).

[Command2] : вторая команда для управления телевизором.

[Set ID] : Можно настроить идентификатор для выбора нужного идентификатора телевизора в меню параметров. Значения могут быть в диапазоне от 1 до 99. При выборе для параметра «Установить ID» значения 0 будет осуществляться управление всеми подключенными телевизорами. Установить ID указывается в десятичном виде (от 1 до 99) в меню и в шестнадцатеричном виде (от 0x0 до 0x63) по протоколу передачи/приема.

* [DATA] : Передача данных команды.

 Передайте данные «FF» для чтения состояния команды.

* [Cr] : Возврат каретки

 В коде ASCII — «0x0D»

* []. Пробел в коде ASCII (0x20)

Подтверждение нормальных данных

[Command2][][Set ID][][OK][Data][x]

Телевизор передает ACK (подтверждение) в таком формате при получении нормальных данных. В настоящее время, если данные находятся в режиме чтения, будет указано текущее состояние. Если данные находятся в режиме записи, данные будут возвращены на компьютер.

Подтверждение ошибки

[Command2][][Set ID][][NG][Data][x]

* Телевизор передает ACK (подтверждение) в таком формате при получении неправильных данных от недействующих функций или при возникновении коммуникационных ошибок. Данные 00.

Недопустимый код

01. Питание (команда: k a)

Включение и выключение телевизора.

Transmission
[k][a][][Set ID][][Data][Cr]

Данные 00. Выключение питания. Данные 01: Включение питания.

Acknowledgement
[a][][Set ID][][OK/NG][Data][x]

Отображение состояния питания (включено/выключено).

Transmission
[k][a][][Set ID][][FF][Cr]

Acknowledgement
[a][][Set ID][][OK/NG][Data][x]

* Также, если другие функции передают данные «0xFF» на основе этого формата, полученные данные представляют состояние каждой функции.

* Когда питание телевизора подключено, на экране могут появляться сообщения «Подтверждение нормальных данных», «Подтверждение ошибки». и др.

02. Формат изображения (команда: k c) (основной формат изображения)

Выбор формата экрана. (основной формат изображения) Кроме того, можно настроить формат экрана с помощью пункта «Формат изображения» в меню Q.MENU (БЫСТРОЕ МЕНЮ) или КАРТИНКА.

Transmission
[k][c][][Set ID][][Data][Cr]

Данные 01 : 4:3

02 : 16:9

04 : увеличение

06 : обычный

07 : 14:9

09 : исходный

0B : во весь экран

От 10 до 1F: Масштабирование от 1 до 16

Acknowledgement
[c][][Set ID][][OK/NG][Data][x]

* Используя входной сигнал ПК, вы выбираете соотношение размеров экрана 16:9 или 4:3.

* В режиме DTV/HDMI (1080i 50/60 Гц, 720p 50/60 Гц, 1080p 24/30/50/60 Гц), компонентом режиме (720p, 1080i, 1080p 50/60 Гц) доступен вариант «Исходный».

* Функция «Во весь экран» поддерживается только для режимов DTV, Аналоговый, AV.

03. Выключение экрана (команда: k d)

Включение/выключение экрана.

Transmission
[k][d][][Set ID][][Data][Cr]

Данные 00 : экран выключен (есть изображение)

Видео выкл.

01 : экран включен (нет изображения)

10 : видео включено

Acknowledgement
[d][][Set ID][][OK/NG][Data][x]

* При выключении только видео в экранном меню будет отображаться «TV». Но при выключении экрана в меню не будет отображаться «TV».

04. Выключение звука (команда: k e)

Включение/выключение звука.

Включать/выключать звук можно также с помощью кнопки MUTE на пульте дистанционного управления.

Transmission
[k][e][][Set ID][][Data][Cr]

Данные 00: функция выключения звука включена (звук выключен)

01 : функция выключения звука выключена (звук включен)

Acknowledgement
[e][][Set ID][][OK/NG][Data][x]

05. Управление громкостью (команда: k f)

Настройка громкости.

Настроить громкость можно также с помощью кнопок громкости на пульте дистанционного управления.

Transmission
[k][f][][Set ID][][Data][Cr]

Данные мин.: 00 до макс.: 64

* См. раздел «Реальное соответствие данных». См. стр.57

Acknowledgement
[f][][Set ID][][OK/NG][Data][x]

06. Контрастность (команда: k g)

Установка контрастности.

Контрастность также можно настроить с помощью меню настройки изображения КАРТИНКА.

Transmission
[k][g][][Set ID][][Data][Cr]

Данные мин.: 00 до макс.: 64

* См. раздел «Реальное соответствие данных». См. стр.57

Acknowledgement
[g][][Set ID][][OK/NG][Data][x]

07. Яркость (команда: k h)

Настройка яркости экрана.
Можно настроить также с помощью меню КАРТИНКА.

```
Transmission
[k][h][ ][Set ID][ ][Data][Cr]
```

Данные мин.: 00 до макс.: 64
* См. раздел «Реальное соответствие данных».
См. стр.57

```
Acknowledgement
[h][ ][Set ID][ ][OK/NG][Data][x]
```

08. Цвет (команда: k i)

Установить насыщенность цвета. (кроме режима ПК)
Настроить цвета можно также с помощью меню настройки изображения КАРТИНКА.

```
Transmission
[k][i][ ][Set ID][ ][Data][Cr]
```

Данные мин.: 00 до макс.: 64
* См. раздел «Реальное соответствие данных».
См. стр.57

```
Acknowledgement
[i][ ][Set ID][ ][OK/NG][Data][x]
```

09. Оттенки (команда: k j)

Настройка оттенков (тона) экрана. (кроме режима ПК)
Насыщенность также можно настроить с помощью меню КАРТИНКА.

```
Transmission
[k][j][ ][Set ID][ ][Data][Cr]
```

Данные мин.: 00 до макс.: 64
* См. раздел «Реальное соответствие данных».
См. стр.57

```
Acknowledgement
[j][ ][Set ID][ ][OK/NG][Data][x]
```

10. Резкость (команда: k k)

Настройка резкости экрана.
Резкость можно также настроить с помощью меню настройки КАРТИНКА.

```
Transmission
[k][k][ ][Set ID][ ][Data][Cr]
```

Данные мин.: 00 до макс.: 64
* См. раздел «Реальное соответствие данных».
См. стр.57

```
Acknowledgement
[k][ ][Set ID][ ][OK/NG][Data][x]
```

11. Выбор экранного меню (команда: k l)

Дистанционное включение или отключение экранного меню.

```
Transmission
[k][l][ ][Set ID][ ][Data][Cr]
```

Данные 00: экранное меню выключено
01: экранное меню включено

```
Acknowledgement
[l][ ][Set ID][ ][OK/NG][Data][x]
```

12. Режим блокировки дистанционного управления (команда: k m)

Блокировка пульта дистанционного управления и кнопок на передней панели телевизора.

```
Transmission
[k][m][ ][Set ID][ ][Data][Cr]
```

Данные 00: блокировка выключена
01: блокировка включена

```
Acknowledgement
[m][ ][Set ID][ ][OK/NG][Data][x]
```

* Если пульт ДУ не используется, работайте в этом режиме. При включении или выключении основного питания блокировка внешнего источника управления отключается.

* Локальная кнопка питания будет работать неправильно.

13. Высокие частоты (команда: k r)

Настройка высоких частот.
Высокие частоты также можно настроить с помощью меню ЗВУК.

```
Transmission
[k][r][ ][Set ID][ ][Data][Cr]
```

Данные мин.: 00 до макс.: 64
* См. раздел «Реальное соответствие данных».
См. стр.57

```
Acknowledgement
[r][ ][Set ID][ ][OK/NG][Data][x]
```

14. Низкие частоты (команд: k s)

Настройка низких частот.
Низкие частоты также можно настроить с помощью меню ЗВУК.

```
Transmission
[k][s][ ][Set ID][ ][Data][Cr]
```

Данные мин.: 00 до макс.: 64
* См. раздел «Реальное соответствие данных».
См. стр.57

```
Acknowledgement
[s][ ][Set ID][ ][OK/NG][Data][x]
```

15. Баланс (команда: k t)

Настройка баланса.

Баланс также можно настроить с помощью меню ЗВУК.

```
Transmission
[k][t][ ][Set ID][ ][Data][Cr]
```

Данные мин.: 00 до макс.: 64

* См. раздел «Реальное соответствие данных».

См. стр.57

```
Acknowledgement
[t][ ][Set ID][ ][OK/NG][Data][x]
```

16. Цветовая температура (команда: x u)

Настройка цветовой температуры. Можно также выполнить настройку цвета.

Температура в меню КАРТИНКА.

```
Transmission
[x][u][ ][Set ID][ ][Data][Cr]
```

Данные мин.: 00 до макс.: 64

* См. раздел «Реальное соответствие данных».

См. стр.57

```
Acknowledgement
[u][ ][Set ID][ ][OK/NG][Data][x]
```

17. Экономия энергии (команд: j q)

Снижение энергопотребления телевизора. Можно также настроить параметр «Экономия энергии» в меню ОПЦИИ.

```
Transmission
[j][q][ ][Set ID][ ][Data][Cr]
```

| Функция энергосбережения | | | | Уровень | | | | Описание | |
|--------------------------|---|---|---|------------------|---|---|---|----------|-------------------|
| 7 | 6 | 5 | 4 | 3 | 2 | 1 | 0 | | |
| 0 | 0 | 0 | 0 | Энергосбережение | 0 | 0 | 0 | 0 | Выкл. |
| 0 | 0 | 0 | 0 | Энергосбережение | 0 | 0 | 0 | 1 | Минимальный |
| 0 | 0 | 0 | 0 | Энергосбережение | 0 | 0 | 1 | 0 | Средний |
| 0 | 0 | 0 | 0 | Энергосбережение | 0 | 0 | 1 | 1 | Максимальный |
| 0 | 0 | 0 | 0 | Энергосбережение | 0 | 1 | 0 | 1 | Отключение экрана |

```
Acknowledgement
[q][ ][Set ID][ ][OK/NG][Data][x]
```

18. Автоматическая настройка (команда: j u)

Автоматическая настройка положения картинки и минимизация дрожания изображения. Эта функция работает в следующем режиме: RGB (PC).

```
Transmission
[j][u][ ][Set ID][ ][Data][Cr]
```

Данные 01: установка

```
Acknowledgement
[u][ ][Set ID][ ][OK/NG][Data][x]
```

19. Команда настройки (команда: m a)

Настройка канала на нужный физический номер.

```
Transmission
[m][a][ ][Set ID][ ][Data0][ ][Data1][ ][Data2][Cr]
```

Данные00: старший байт номера канала

Данные01: младший байт номера канала

Например, № 47 -> 00 2F (2FH)

№ 394 -> 01 8A (18AH),

Цифровое ТВ № 0 -> Неприменимо

Данные02: 0x00 : аналоговый, основной

0x10 : DTV основной

0x20 : радио

Диапазон номеров каналов

Аналоговый — от мин.: 00 до макс.: 63 (от 0 до 99)

Цифровой — от мин.: 00 до макс.: 3E7 (от 0 до 999)

(кроме Швеции, Финляндии, Норвегии, Дании, Ирландии)

Цифровой — от мин.: 0 до макс.: 270F (от 0 до 9999)

(для Швеции, Финляндии, Норвегии, Дании, Ирландии)

```
Acknowledgement
[a][ ][Set ID][ ][OK/NG][Data][x]
```

Данные от мин.: 00 до макс.: 7DH

20. Добавление и удаление канала (команда: m b)

Добавление или удаление текущей программы.

```
Transmission
[m][b][ ][Set ID][ ][Data][Cr]
```

Данные 00: Пропуск 01 : Добавить

```
Acknowledgement
[b][ ][Set ID][ ][OK/NG][Data][x]
```

21. Кнопка (команда: m c)

Отправка кода кнопки ИК-пульта ДУ.

```
Transmission
[m][c][ ][Set ID][ ][Data][Cr]
```

Данные мин.: 00 до макс.: 64

* Данные Код клавиши —См. стр.48

```
Acknowledgement
[c][ ][Set ID][ ][OK/NG][Data][x]
```

Реальное соответствие данных

| | |
|--------------------------------|------------------------|
| 00 : Шаг 0 | Оттенки |
| : | Шаг 0 : R50 |
| A : Шаг 10 (Установить ID 10) | : |
| : | Шаг 49 : R1 |
| A : Шаг 15 (Установить ID 15) | Шаг 50 : 0 |
| 10 : Шаг 16 (Установить ID 16) | Шаг 51 : G1 |
| : | : |
| 64: Шаг 100 | Шаг 100 : G50 |
| : | |
| 6E : Шаг 110 | Баланс |
| : | |
| 73 : Шаг 115 | Шаг 0 : L50 |
| 74 : Шаг 116 | : |
| : | Шаг 49 : L1 |
| CF : Шаг 199 | Шаг 50 : 0 |
| : | Шаг 51 : R1 |
| FE : Шаг 254 | : |
| FF : Шаг 255 | Шаг 100 : R50 |
| | Цв. температура |
| | Шаг 0 : W50 |
| | : |
| | Шаг 49 : W1 |
| | Шаг 50 : 0 |
| | Шаг 51 : C1 |
| | : |
| | Шаг 100 : C50 |

22. Подсветка (команда: m g)

Управление подсветкой.

```
Transmission
[m][g][ ][Set ID][ ][Data][Cr]
```

Данные: от мин.: 00 до макс.: 64

```
Acknowledgement
[g][ ][Set ID][ ][OK/NG][Data][x]
```

23. Выбор входного сигнала (команда: x b)

(входной сигнал основного изображения)

Выбор источника входного сигнала телевизора.

```
Transmission
[x][b][ ][Set ID][ ][Data][Cr]
```

Структура данных

Данные

| | |
|----------------|---------------|
| 00: DTV | 40: Компонент |
| 10: аналоговый | 60: RGB |
| 20: AV1 | 90: HDMI 1 |
| 21: AV2 | 91: HDMI 2 |

```
Acknowledgement
[b][ ][Set ID][ ][OK/NG][Data][x]
```

24. 3D(Команда: x t) (Только для модели 3D)

Чтобы сменить 3D-режим на телевизоре.

Transmission
[x][t][][Set ID][][Data01][][Data02][][Data03][][Data04][Cr]

Данные01

- 00 : 3D Вкл.
- 01 : 3D Выкл.
- 02 : 3D на 2D
- 03 : 2D на 3D

Данные02

- 00 : Верх и низ
- 01 : Бок о бок
- 03 : Последовательные кадры

Данные03

- 00 : Справа налево
- 01 : Слева направо

Данные04

Глубина 3D: Мин.: 0 до Макс.: 14

* См. раздел «Реальное соответствие данных». См. стр.57

*Если данные1 составляет 00(3D Вкл.), данные4 не имеет значения.

*Если данные1 составляет 01(3D Выкл.) или 02(3D-в-2D), данные2, данные3 и данные4 не имеют значения.

*Если данные1 составляет 03(2D-в-3D), данные2 и данные3 не имеют значения.

| Данные1 | Данные2 | Данные3 | Данные4 |
|---------|---------|---------|---------|
| 00 | О | О | Х |
| 01 | Х | Х | Х |
| 02 | Х | Х | Х |
| 03 | Х | Х | О |

X : Неприменимо

Acknowledgement
[t][][OK][Data01][Data02][Data03][Data04][x]
[t][][NG][Data01][x]

25. Расширенный 3D(Команда: x v) (только для модели 3D)

Чтобы сменить 3D-режим на телевизоре.

Transmission
[x][v][][Set ID][][Data01][][Data02][Cr]

Данные01 : опция 3D

- 00 : Коррекция 3D видео изображения
- 01 : Глубина 3D (только из 2D в 3D)
- 02 : Точка зрения 3D

Данные02 Для каждой 3D-опции, определяемой параметром Данные01.

- 1) Если параметр Данные01 = 00
 - 00 : Справа налево
 - 01 : Слева направо
- 2) Если параметр Данные01 = 01
 - Данные от мин.: 0 до макс.: 14
- 3) Если параметр Данные01 = 02
 - Данные от мин.: 0 до макс.: 14

* См. раздел «Реальное соответствие данных». См. стр.57

Acknowledgement
[v][][OK][Data01][Data02][x][v][][NG] [Data01][x]

РУКОВОДСТВО ПО УСТАНОВКЕ АНТЕННОГО ИЗОЛЯТОРА

*** В зависимости от страны**

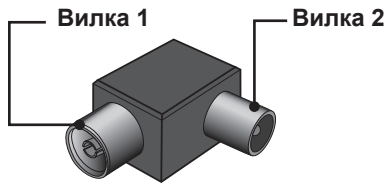
Используйте для установки телевизора в месте, где существует разность потенциалов между GND (землей) питания и GND (землей) сигнала антенны.

Если существует разность потенциалов сигнала антенны между GND (землей) питания и GND (землей) сигнала антенны, то контакт антенны может сильно нагреться, а перегрев может привести к несчастному случаю.

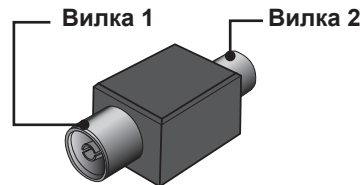
Безопасность во время просмотра телевизора можно увеличить путем эффективного снятия напряжения электропитания с телевизионной антенны.

Избегайте отсоединения антенного изолятора после его установки.

Распаковка и внешний вид антенного изолятора



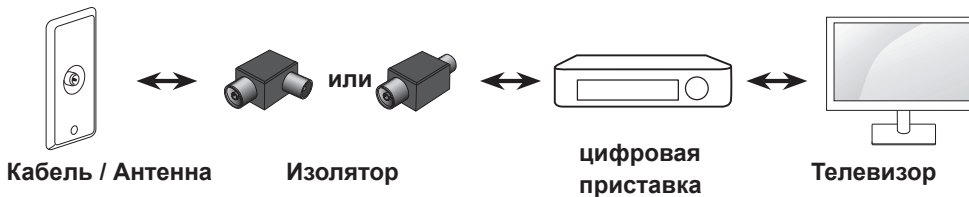
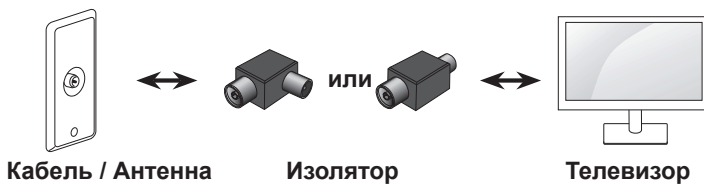
Изолятор (Тип А)



Изолятор (Тип В)

Способ подключения

- 1 Подключите Вилку 1 к сигнальному кабелю.
- 2 Подключите Вилку 2 к входу ANT на задней панели телевизора.
 - Приведенное изображение может отличаться от вашего телевизора.



"Оборудование, подключенное к заземлению через сеть или с помощью другого оборудования с подключением к заземлению и к системе кабельного вещания с помощью коаксиального кабеля, может в некоторых случаях создать опасность пожара.

Подключение к системе кабельного вещания должно осуществляться через устройство, обеспечивающее электрическую изоляцию ниже определенного диапазона частот (гальванический разъединитель, см. EN 60728-11)"

При использовании изолятора РЧ может произойти небольшая потеря чувствительности сигнала.



Убедитесь, что вы прочли информацию о мерах предосторожности перед использованием устройства.

Держите руководство пользователя на компакт-диске под рукой, чтобы обращаться к нему в дальнейшем.

Наименование модели и серийный номер расположен сзади и на одной из боковых сторон телевизора. Запишите нижеуказанные данные, если вдруг вам потребуется техническое обслуживание.

МОДЕЛЬ _____

СЕРИЙНЫЙ НОМЕР _____

Для получения исходного кода по условиям лицензий GPL, LGPL, MPL и других лицензий с открытым исходным кодом, который содержится в данном продукте, посетите веб-сайт: <http://opensource.lge.com>.

Кроме исходного кода, для загрузки доступны все соответствующие условия лицензии, отказ от гарантий и уведомления об авторских правах.

LG Electronics также предоставляет исходный код на компакт-диске за плату, которая покрывает стоимость выполнения этой рассылки (в частности, стоимость медианосителя, пересылки и обработки) посредством запросов в LG Electronics по адресу: opensource@lge.com. Данное предложение действительно в течение трех (3) лет с даты приобретения изделия.