



LG

Life's Good

FRANÇAIS

MANUEL D'UTILISATION MONITEUR 3D DE CINÉMA SANS LUNETTES

Veillez lire attentivement ce manuel avant de mettre en service votre produit et conservez-le afin de pouvoir vous y référer ultérieurement.

MODÈLE DE MONITEUR 3D DE CINÉMA SANS LUNETTES
D2500N

SOMMAIRE

3 ASSEMBLAGE ET PRÉPARATION

- 3 Déballage
- 4 Pièces et touches
- 6 Soulever et déplacer le moniteur
- 6 Installation du moniteur
 - 6 - Fixation du support du moniteur
- 7 - Réglage de la hauteur du support
- 7 - Réglage de l'inclinaison
- 8 - Support orientable
- 8 - Retrait de la base du support
- 8 - Retrait du corps du support
- 9 - Installation sur une table
- 10 - Fixation du support mural

12 UTILISATION DU MONITEUR

- 12 Connexion à un PC
 - 12 - Connexion DVI-D
 - 12 - Connexion HDMI
- 13 Connexion à un PC (Mode 3D)
 - 13 - Connexion DVI-D
 - 13 - Connexion HDMI

15 PERSONNALISATION DES PARAMÈTRES

- 15 Accès aux menus principaux
- 16 Personnalisation des paramètres
 - 16 - Paramètres du menu
 - 17 - Paramètres SUPER ENERGY SAVING
 - 18 - Éléments à vérifier avant d'installer le logiciel TriDef 3D
 - 18 - Paramètres 3D (uniquement en mode 3D — entrée PC)

19 DÉPANNAGE

20 DÉPANNAGE EN MODE 3D

22 SPÉCIFICATIONS

- 23 Mode prédéfinis (Résolution)
- 23 HDMI TIMING (SYNCHRONISATION HDMI)
- 23 Voyant

24 CONSIGNES DE SÉCURITÉ

- 24 Consignes relatives à l'affichage d'images 3D

25 POSTURE À ADOPTER

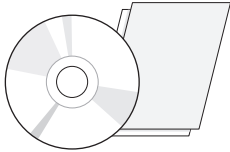
- 25 Posture correcte à adopter pour utiliser le moniteur.
- 25 Consignes relatives à l'affichage d'images 3D

26 LICENCES

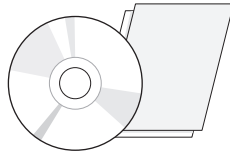
ASSEMBLAGE ET PRÉPARATION

Déballage

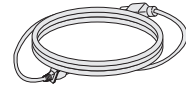
Vérifiez que la boîte de votre moniteur contient les éléments suivants. S'il manque des accessoires, contactez le revendeur auprès duquel vous avez acheté votre produit. L'aspect réel des produits et des accessoires présentés dans ce manuel peut différer des illustrations.



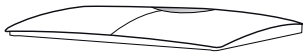
**CD (Manuel d'utilisation)/
Carte**



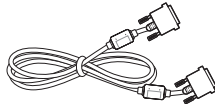
**CD du programme TriDef 3D/
Guide d'installation rapide**



Cordon d'alimentation



Base du support



**Câble DVI-D
(Cet accessoire est fourni
selon les pays)**



Câble USB



ATTENTION

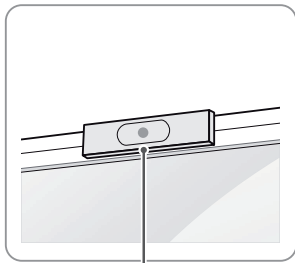
- Afin d'optimiser la sécurité et la durée de vie des produits, n'utilisez aucun accessoire non agréé.
- La garantie ne couvre pas les dommages ni les blessures dus à l'utilisation d'accessoires non agréés.



REMARQUE

- Les accessoires fournis avec le produit diffèrent en fonction du modèle choisi.
- Les spécifications des produits ou le contenu de ce manuel peuvent être modifiés sans avis préalable en cas de mise à jour des fonctions.
- Afin de garantir la conformité aux normes du produit, l'utilisation de câbles d'interface de signal blindés (câble DVI-D) dotés de ferrites est nécessaire.

Pièces et touches

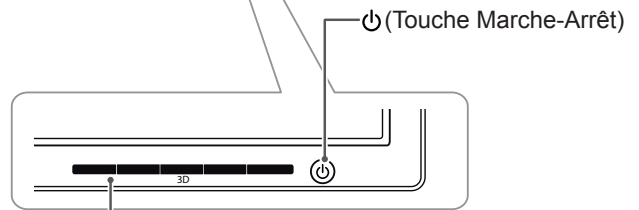
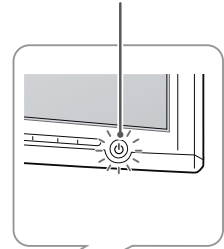


Caméra avec fonction « Head-tracking »

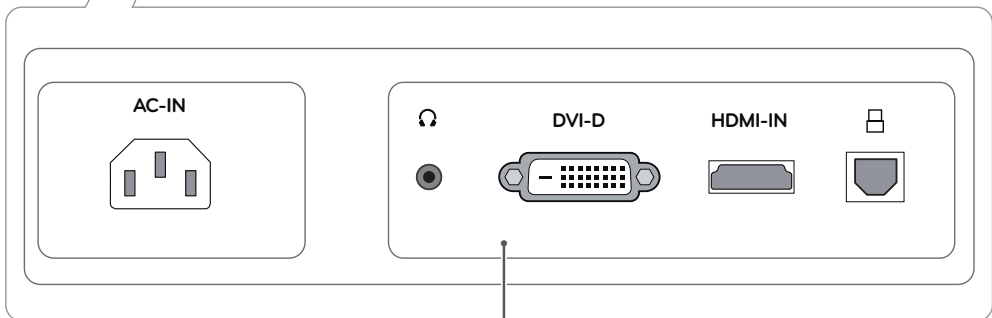


Voyant lumineux

- Voyant allumé : allumé
- Voyant éteint : éteint



Bouton (Voir la page15)



Panneau de connexion (Voir la page12)

Bouton	Description
MENU	Permet d'accéder aux menus principaux.(Voir la page16)
	<p>OSD VERROUILLAGE/ DÉVERROUILLAGE Cette fonction vous permet de verrouiller les paramètres actuels afin qu'ils ne soient pas modifiés par erreur. Maintenez le bouton MENU enfoncé durant plusieurs secondes. Le message « OSD VERROUILLAGE » s'affiche. Vous pouvez déverrouiller les paramètres d'affichage à l'écran (OSD) à tout moment en appuyant pendant plusieurs secondes sur le bouton MENU. Le message « OSD DEVERROUILLAGE » s'affiche.</p>
Bouton SUPER ENERGY SAVING	Appuyez sur ce bouton pour activer le menu SUPER ENERGY SAVING. En savoir plus. (Voir la page17)
3D	Mode 3D [3D/2D]. (Voir la page18)
INPUT (Source)	<p>Vous pouvez choisir le signal d'entrée.</p> <ul style="list-style-type: none"> • Lorsqu'au moins deux signaux d'entrée sont connectés, vous avez la possibilité de sélectionner le signal d'entrée (DVI/HDMI) de votre choix. • Lorsqu'un seul signal d'entrée est connecté, il est automatiquement détecté. Le signal d'entrée par défaut est DVI-D.
EXIT (Quitter)	Permet de quitter le mode OSD (affichage à l'écran).
⏻ (Touche Marche-Arrêt)	Permet de mettre le moniteur sous/hors tension.
	<p>Voyant lumineux Le voyant d'alimentation s'allume en bleu lorsque l'écran fonctionne correctement (mode sous tension). Si l'affichage est en mode Veille, le voyant d'alimentation clignote en bleu.</p>

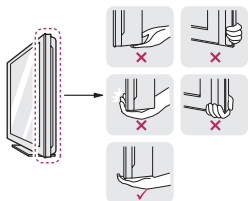
Soulever et déplacer le moniteur

Veillez tenir compte des informations suivantes lorsque vous déplacez le moniteur.

⚠ ATTENTION

- Évitez toujours de toucher l'écran car vous risqueriez d'endommager ce dernier ainsi que les pixels.

- Nous vous recommandons de déplacer le moniteur dans sa boîte ou son emballage d'origine.
- Avant de déplacer ou de soulever le moniteur, déconnectez le cordon d'alimentation et tous les câbles.
- Maintenez fermement le moniteur par le haut et le bas du cadre. Veillez à ne pas le tenir par la partie transparente.



- Lorsque vous maintenez le moniteur, orientez l'écran à l'opposé de vous pour éviter de le rayer.



- Lorsque vous transportez le moniteur, ne l'exposez pas à des secousses ou à des vibrations excessives.
- Lorsque vous transportez le moniteur, maintenez-le à la verticale, sans le coucher sur le côté ni l'incliner vers la gauche ou la droite.

Installation du moniteur

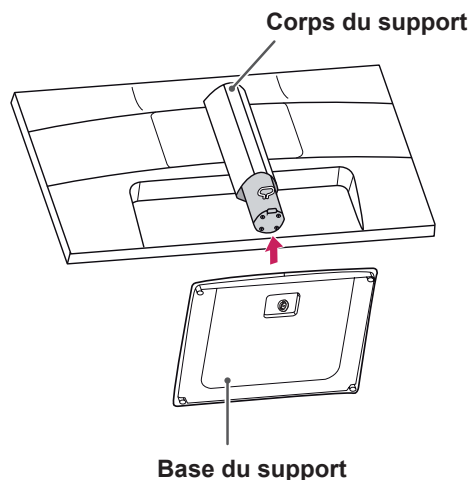
Fixation du support du moniteur

- 1 Placez le moniteur à plat, l'écran tourné vers le bas.

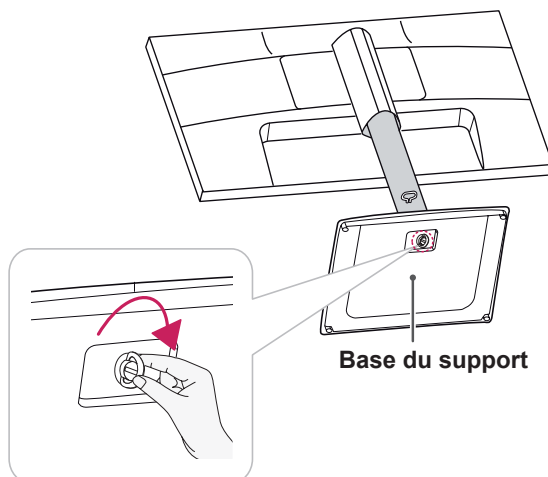
⚠ ATTENTION

- Pour protéger l'écran et éviter de le rayer, couvrez la surface avec un chiffon doux.

- 2 Vérifiez la **position (devant et derrière)** du corps du support, puis fixez la **base** sur le **corps du support** comme indiqué sur la figure.



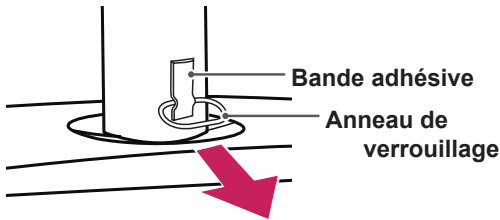
- 3 Tournez la vis dans le sens des aiguilles d'une montre pour fixer la **base du support**.



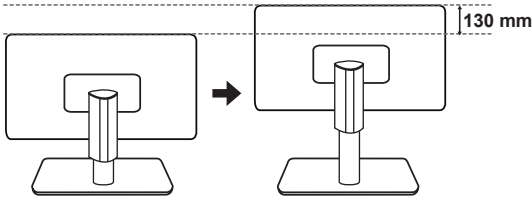
Réglage de la hauteur du support

- 1 Placez le moniteur monté sur la base du support en position verticale.
- 2 Décollez la **bande adhésive** fixée sur la partie inférieure à l'arrière du **support**, puis retirez l'**anneau de blocage**.

Corps du support



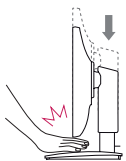
- 3 La hauteur est réglable jusqu'à **130 mm**.



ATTENTION

- Une fois que vous avez retiré l'anneau de blocage, il n'est pas nécessaire de le remettre en place pour régler la hauteur.

AVERTISSEMENT

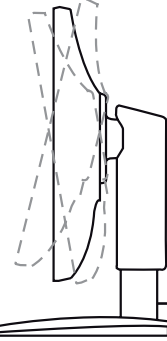


- Ne placez pas vos doigts entre l'écran et la base (châssis) lorsque vous réglez la hauteur de l'écran.

Réglage de l'inclinaison

- 1 Placez le moniteur monté sur la base du support en position verticale.
- 2 Modifiez l'inclinaison de l'écran. L'angle de l'écran peut être modifié de 20° maximum vers l'avant et de 5° maximum vers l'arrière pour vous offrir le meilleur confort possible.

- 5° 20°

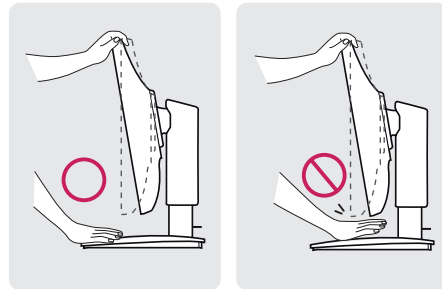


Face avant

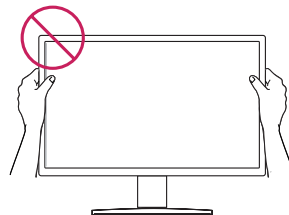
Face arrière

AVERTISSEMENT

- Pour éviter de vous blesser les doigts lors du réglage de l'inclinaison de l'écran, ne posez pas votre main sur la partie inférieure du cadre du moniteur, comme le montre l'illustration ci-dessous.

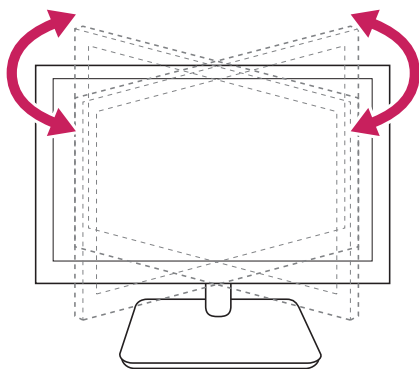


- Veillez à ne pas poser les doigts ou appuyer sur la surface de l'écran lorsque vous modifiez l'inclinaison du moniteur.



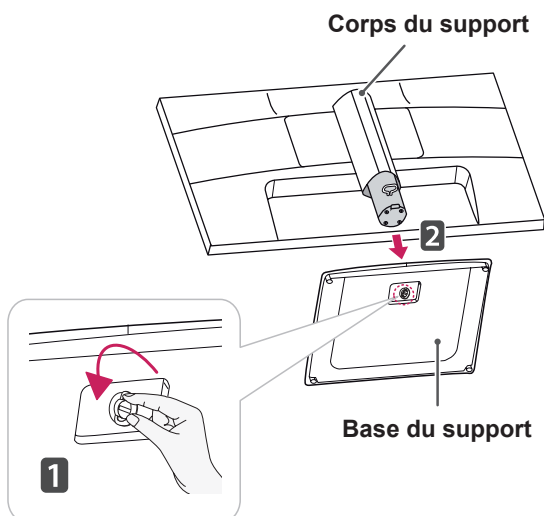
Support orientable

- 1 Faites pivoter le moniteur de 45 degrés afin de trouver le meilleur angle de vue par rapport à celui-ci.



Retrait de la base du support

- 1 Placez le moniteur à plat, l'écran tourné vers le bas.
Pour protéger l'écran et éviter de le rayer, couvrez la surface avec un chiffon doux.
- 2 Tournez la vis de la base du support dans le sens inverse des aiguilles d'une montre. Séparez la **base** du **corps du support**.

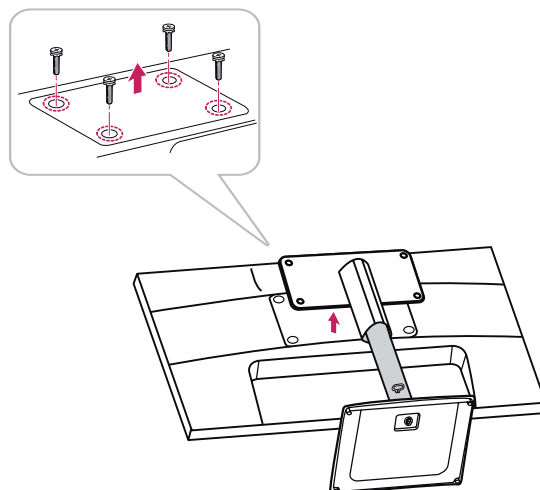


! ATTENTION

- Sur l'illustration, les composants peuvent avoir un aspect différent de celui du produit réel.
- Portez toujours le moniteur à la verticale, sans le retourner et sans le tenir par son support. Dans le cas contraire, il risquerait de se séparer du support et de tomber, ce qui peut l'endommager ou vous blesser.
- Pour éviter d'endommager l'écran lorsque vous soulevez ou déplacez le moniteur, posez vos mains uniquement sur le support ou sur le cadre en matière plastique. Cette précaution évite d'exercer une pression inutile sur l'écran.
- Retirez la bande adhésive et l'anneau de blocage seulement une fois que le moniteur est monté sur la base du support et placé en position verticale. Dans le cas contraire, le corps du support risque de pivoter brutalement et de vous blesser.

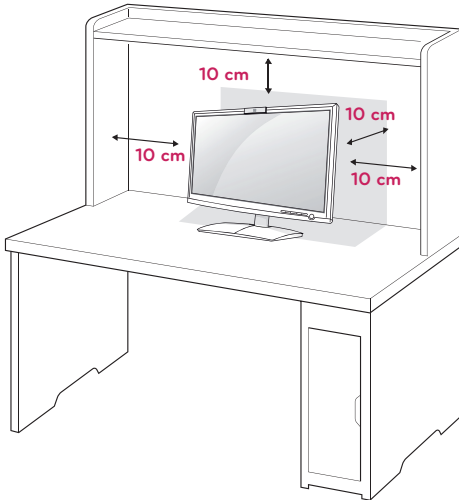
Retrait du corps du support

- 1 Placez le moniteur à plat, l'écran tourné vers le bas. Pour protéger l'écran et éviter de le rayer, couvrez la surface avec un chiffon doux.
- 2 À l'aide d'un tournevis, retirez les quatre vis et séparez le support du moniteur.

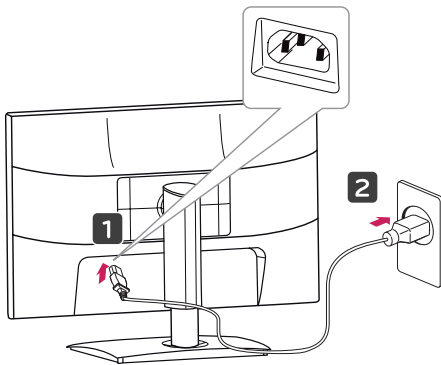



Installation sur une table

- 1 Soulevez et positionnez le moniteur à la verticale sur une table.
Laissez au moins 10 cm entre le mur et le moniteur pour assurer une bonne ventilation.



- 2 Branchez le **cordon d'alimentation** sur une prise murale.

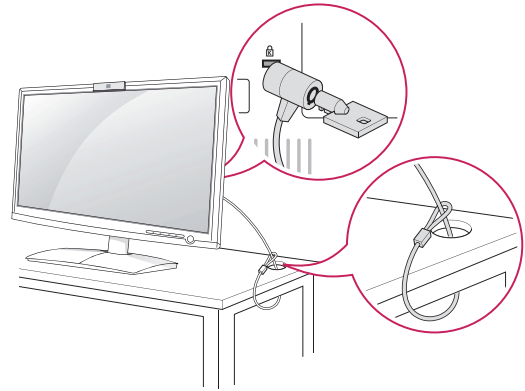


- 3 Appuyez sur le bouton (Marche-Arrêt)  du panneau de commande de la façade avant pour mettre le moniteur sous tension.

Utilisation du système de sécurité Kensington

Le connecteur du système de sécurité Kensington se situe à l'arrière du moniteur. Pour plus d'informations sur l'installation ou l'utilisation de ce système de sécurité, consultez le manuel fourni avec ce dernier ou rendez-vous sur <http://www.kensington.com>.

Connectez le câble du système de sécurité Kensington au moniteur et à la table.



! REMARQUE

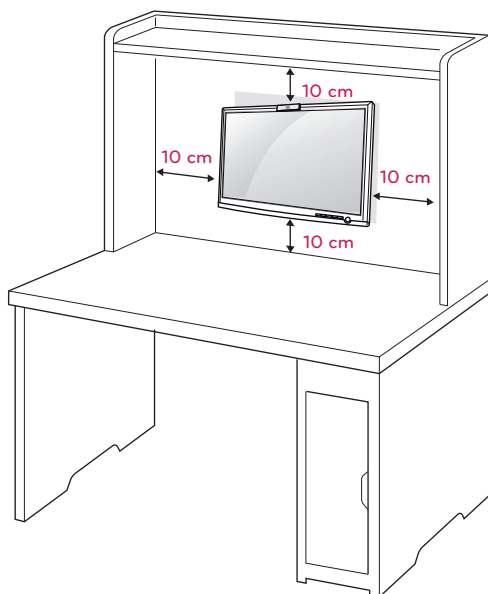
- Le système de sécurité Kensington est livré en option. Ce système est disponible à la vente dans la plupart des magasins d'électronique.

! ATTENTION

- Veillez à toujours débrancher le cordon d'alimentation avant de déplacer le moniteur. Vous éviterez ainsi tout risque d'électrocution.

Fixation du support mural

Afin d'assurer la ventilation du moniteur, laissez un espace de 10 cm autour du produit. Des instructions détaillées sont disponibles auprès de votre revendeur ; reportez-vous au Guide d'installation et de configuration du support de montage mural (en option).



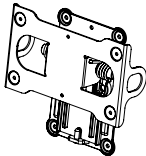
Si vous prévoyez de monter le moniteur sur un mur, fixez l'interface de montage mural (pièces en option) sur l'arrière du poste.

Si vous installez le moniteur à l'aide de l'interface de montage mural (en option), assurez-vous de bien le fixer pour éviter qu'il ne tombe.

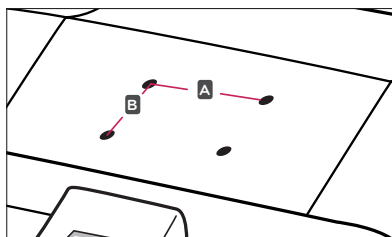
- 1 Veillez à utiliser des vis et une interface de montage mural répondant aux normes VESA.
- 2 Si vous utilisez des vis plus longues que les vis standard, vous risquez d'endommager le moniteur.
- 3 Si vous utilisez des vis incorrectes, le produit risque d'être endommagé et de tomber du mur. LG Electronics n'est pas responsable de ce type de problème.
- 4 Compatible VESA uniquement au regard des dimensions de l'interface de montage par vis et des spécifications des vis de montage.

5 Respectez les spécifications de la norme VESA indiquées ci-dessous.

- 784,8 mm (30,9 pouces) maximum
 - * Épaisseur de la plaque de fixation murale : 2,6 mm
 - * Vis : Φ 4,0 mm x 0,7 mm de pas de vis x 10 mm de longueur
- 787,4 mm (31 pouces) et plus
 - * Utilisez une plaque de fixation murale et des vis répondant à la norme VESA.

Modèle	D2500N
VESA (A x B)	200 x 100
Vis standard	M4
Nombre de vis	4
Support mural (en option)	RW240 

- VESA (A x B)



**ATTENTION**

- Débranchez le cordon d'alimentation avant de déplacer ou d'installer le moniteur. Vous éviterez ainsi tout risque d'électrocution.
- Si vous fixez le moniteur au plafond ou sur un mur oblique, le produit risque de tomber et de blesser quelqu'un.
- Fixez toujours votre moniteur à l'aide d'un support mural agréé par LG et contactez votre revendeur ou une personne qualifiée.
- Ne serrez pas trop les vis. Cela pourrait endommager le moniteur et entraîner l'annulation de votre garantie.
- N'utilisez que des vis et des supports de fixation murale répondant à la norme VESA. La garantie ne couvre pas les dommages ou les blessures dus à une mauvaise utilisation ou à l'utilisation d'accessoires non agréés.

**REMARQUE**

- N'utilisez que des vis répondant aux spécifications de la norme VESA.
- Le kit de support mural est fourni avec un manuel d'installation et les pièces nécessaires à l'installation.
- Le support mural est proposé en option. Pour en savoir plus sur les accessoires en option, contactez votre revendeur.
- La longueur des vis dépend du modèle de support mural. Vérifiez leur longueur avant de procéder à l'installation.
- Pour plus d'informations, consultez les instructions fournies avec le support mural.

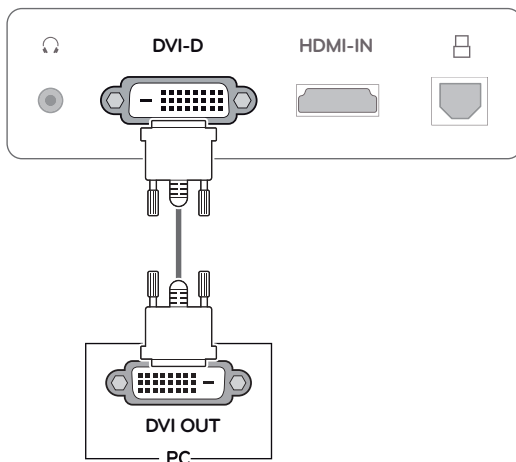
UTILISATION DU MONITEUR

Connexion à un PC

- Ce moniteur prend en charge la fonction Plug and Play*.
- * Plug & Play : fonction qui permet à un ordinateur d'utiliser le moniteur sans qu'il soit nécessaire d'installer un pilote.

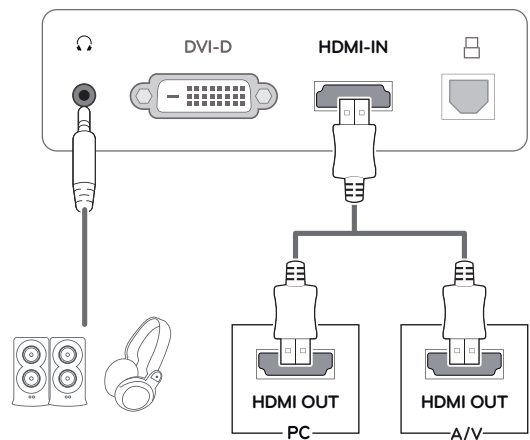
Connexion DVI-D

Cette connexion transmet un signal vidéo numérique entre le PC et le moniteur. Raccordez l'ordinateur et le moniteur avec un câble DVI comme illustré ci-dessous.



Connexion HDMI

Permet de transmettre les signaux vidéo et audio numériques de votre PC ou d'un périphérique A/V au moniteur. Branchez le PC ou le récepteur A/V sur le moniteur à l'aide du câble HDMI comme indiqué ci-dessous. Lorsque le câble HDMI est connecté, vous pouvez utiliser un casque, une oreillette ou un haut-parleur externe pour écouter du contenu audio.



! REMARQUE

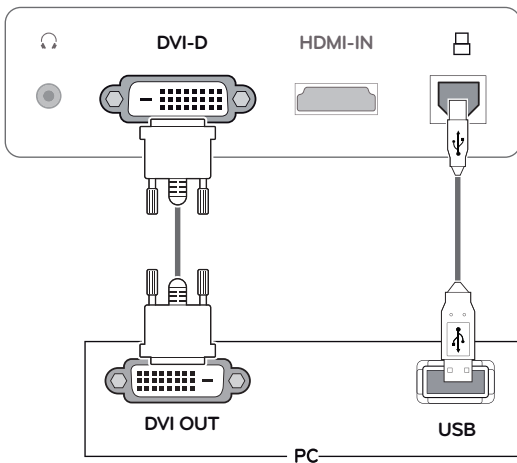
- L'utilisation d'un PC HDMI peut entraîner des problèmes de compatibilité.
- La sortie son est disponible uniquement en mode entrée HDMI. La qualité sonore peut être altérée en fonction des performances du casque, de l'oreillette ou du haut-parleur externe.

Connexion à un PC (Mode 3D)

- Ce moniteur prend en charge la fonction Plug and Play*.
- * Plug & Play : fonction qui permet à un ordinateur d'utiliser le moniteur sans qu'il soit nécessaire d'installer un pilote.

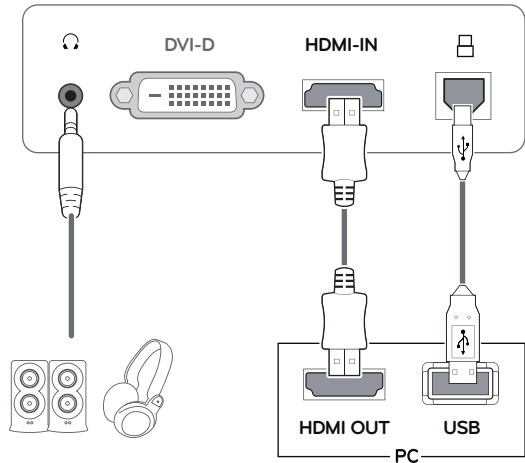
Connexion DVI-D

Cette connexion transmet un signal vidéo numérique entre le PC et le moniteur. Raccordez l'ordinateur et le moniteur avec un câble DVI et un câble USB comme illustré ci-dessous.



Connexion HDMI

Permet de transmettre les signaux vidéo et audio numériques de votre PC ou d'un périphérique A/V au moniteur. Branchez le PC ou le récepteur A/V sur le moniteur à l'aide du câble HDMI et du câble USB comme indiqué ci-dessous. Lorsque le câble HDMI est connecté, vous pouvez utiliser un casque, une oreillette ou un haut-parleur externe pour écouter du contenu audio.

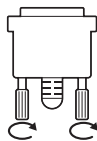


! REMARQUE

- L'utilisation d'un PC HDMI peut entraîner des problèmes de compatibilité.
- La sortie son est disponible uniquement en mode entrée HDMI. La qualité sonore peut être altérée en fonction des performances du casque, de l'oreillette ou du haut-parleur externe.

**ATTENTION**

- Branchez le câble de signal d'entrée et serrez les vis dans le sens des aiguilles d'une montre.
- N'appuyez pas de manière prolongée sur l'écran, car cela pourrait provoquer une distorsion temporaire de l'image.
- Afin d'éviter les images rémanentes, évitez d'afficher une image fixe de façon prolongée. Configurez si possible un écran de veille.

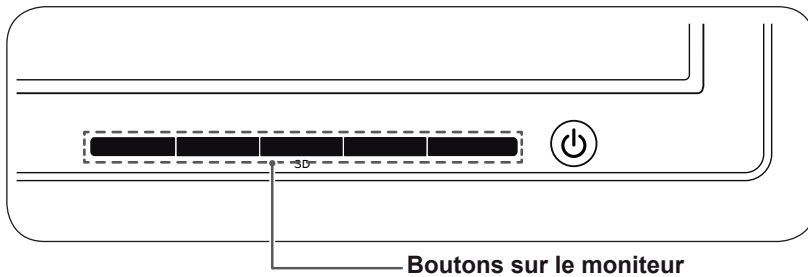
**REMARQUE**

- Si vous souhaitez utiliser deux PC avec le même moniteur, veillez à brancher correctement les câbles de signal (DVI-D/ HDMI) au moniteur.
- Branchez le cordon d'alimentation à une prise murale reliée à la terre (3 fiches) ou à une multiprise avec mise à la terre.
- Si vous allumez le moniteur dans une pièce où la température est basse, un scintillement peut se produire. Ce phénomène est tout à fait normal.
- Des points rouges, verts ou bleus peuvent apparaître sur l'écran. Ce phénomène est tout à fait normal.

PERSONNALISATION DES PARAMÈTRES

Accès aux menus principaux

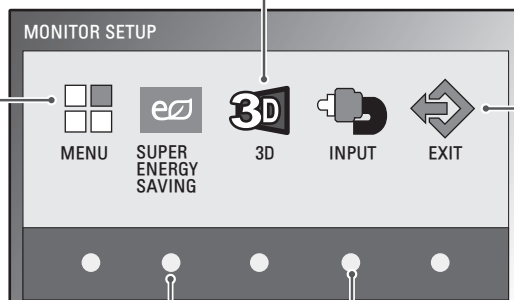
- 1 Appuyez sur n'importe quel bouton de la face avant du moniteur pour afficher le menu **MONITOR SETUP** à l'écran.
- 2 Choisissez un élément de menu.
- 3 Appuyez sur les boutons situés sur la face avant du moniteur pour effectuer les modifications nécessaires.
Pour revenir au menu supérieur ou configurer d'autres options, appuyez sur la flèche Haut (↑).
- 4 Sélectionnez **EXIT** pour fermer le menu.



MENU (Voir la page16)
Permet de définir les paramètres de l'écran.

3D (Voir la page18)
Permet de configurer le mode 3D.

EXIT (Quitter)
Permet de quitter le menu d'affichage à l'écran.



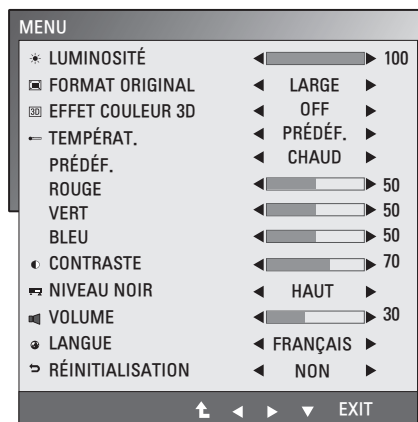
SUPER ENERGY SAVING
(Voir la page17)

INPUT (Source)
Permet de configurer l'entrée externe.

Personnalisation des paramètres

Paramètres du menu

- Appuyez sur n'importe quel bouton de la face avant du moniteur pour afficher le menu **MONITOR SETUP** à l'écran.
- Appuyez sur le bouton **MENU** pour afficher les options du menu à l'écran.
- Configurez les options à l'aide des boutons de la face avant du moniteur.
- Sélectionnez **EXIT** pour fermer le menu.
Pour revenir au menu supérieur ou configurer d'autres options, appuyez sur la flèche Haut (↑).



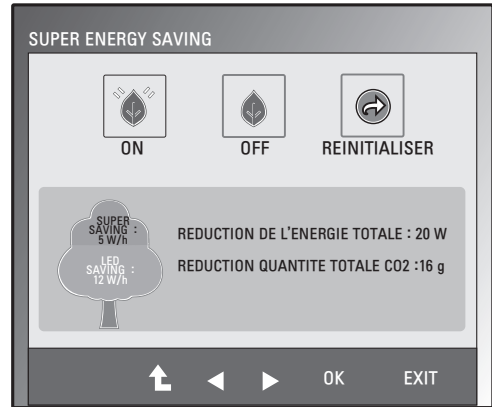
Les paramètres MENU disponibles sont décrits ci-dessous.

Menu	Numérique	HDMI	Description
LUMINOSITÉ	<input type="radio"/>	<input type="radio"/>	Permet de régler la luminosité de l'écran.
FORMAT ORIGINAL	<input type="radio"/>	<input type="radio"/>	LARGE Permet de passer en mode plein écran en fonction du signal d'entrée de l'image.
			ORIGINAL Permet de paramétrer le format du signal d'entrée de l'image en fonction de l'original. * Cette fonction n'est active que si la résolution du signal d'entrée est inférieure à celle du format du moniteur (16:9).
EFFET COULEUR 3D	<input type="radio"/>	<input type="radio"/>	La qualité de l'image est optimisée en mode 3D.
TEMPÉRAT.	<input type="radio"/>	<input type="radio"/>	PRÉDÉF. Permet de paramétrer les couleurs de l'écran. <ul style="list-style-type: none"> CHAUD : permet de définir la température de couleur de l'écran pour afficher des couleurs chaudes (priviliégiant le rouge). MOYEN : permet de définir la température de couleur de l'écran pour afficher une température de couleur moyenne. FROID : permet de définir la température de couleur de l'écran pour afficher des couleurs froides (priviliégiant le bleu).
			UTILIS. <ul style="list-style-type: none"> ROUGE : permet de personnaliser les niveaux de rouge. VERT : permet de personnaliser les niveaux de vert. BLEU : permet de personnaliser les niveaux de bleu.
CONTRASTE	<input type="radio"/>	<input type="radio"/>	Permet de régler le contraste de l'écran.
NIVEAU NOIR (uniquement en mode HDMI)	<input type="checkbox"/>	<input type="radio"/>	Cette fonction vous permet de régler le niveau de décalage. Choisissez « HAUT » pour que l'écran soit lumineux, « BAS » pour que l'écran soit plus sombre. <ul style="list-style-type: none"> Décalage : critère du signal vidéo, affiche l'écran le plus sombre possible.
VOLUME (uniquement en mode HDMI)	<input type="checkbox"/>	<input type="radio"/>	Permet de régler le niveau du volume.
LANGUE	<input type="radio"/>	<input type="radio"/>	Permet de modifier la langue du menu.
RÉINITIALISATION	<input type="radio"/>	<input type="radio"/>	Permet de réinitialiser les paramètres d'usine du moniteur.

- Numérique** : entrée DVI-D (signal numérique).
- HDMI** : entrée HDMI (signal numérique).

Paramètres SUPER ENERGY SAVING

- 1 Appuyez sur n'importe quel bouton de la face avant du moniteur pour afficher le menu **MONITOR SETUP** à l'écran.
- 2 Appuyez sur le bouton **MENU** pour afficher les options du menu à l'écran.
- 3 Sélectionnez **SUPER ENERGY SAVING** en appuyant sur les boutons situés sur la face avant du moniteur et configurez les options.
- 4 Sélectionnez **EXIT** pour fermer le menu.
Pour revenir au menu supérieur ou configurer d'autres options, appuyez sur la flèche Haut (↑).



Les paramètres SUPER ENERGY SAVING disponibles sont décrits ci-dessous.

Menu	Description
ON	Permet d'activer la fonction SUPER ENERGY SAVING pour réduire votre consommation d'énergie.
OFF	Permet de désactiver la fonction SUPER ENERGY SAVING.
REINITIALISER	Permet de réinitialiser les estimations de réduction de la consommation d'énergie totale et de l'émission totale de CO2.

! REMARQUE

- **REDUCTION DE L'ENERGIE TOTALE** : indique les économies d'énergie réalisées par l'utilisation du moniteur.
- **REDUCTION QUANTITE TOTALE CO2** : indique les économies de CO2 réalisées grâce à la réduction de la consommation d'énergie.
- **DONNÉES D'ÉCONOMIE D'ÉNERGIE (W/h)**

	634,4 mm (25 pouces)
SUPER SAVING (SUPER ÉCONOMIE)	5 W/h
LED SAVING (ÉCONOMIE LED)	12 W/h

- Les données d'économie d'énergie dépendent de l'écran. Ces valeurs sont différentes pour chaque écran et chaque fabricant.
- Les valeurs indiquées par LG ont été calculées par rapport au « **signal de diffusion vidéo** ».
- LED Saving (Économie LED) indique les économies d'énergies réalisées grâce à l'utilisation d'un écran WLED par rapport à l'utilisation d'un écran CCFL.
- SUPER SAVING (SUPER ÉCONOMIE) indique les économies d'énergies réalisées grâce à l'utilisation de la fonction SUPER ENERGY SAVING.

Éléments à vérifier avant d'installer le logiciel TriDef 3D

- Avant d'installer le programme TriDef 3D, connectez le moniteur 3D sans lunettes à votre PC, puis redémarrez ce dernier.
- Si vous utilisez deux moniteurs ou si vous connectez un moniteur à votre ordinateur portable, définissez l'écran 3D LG comme moniteur par défaut et appliquez la résolution 1 920 x 1 080 pour activer la fonction 3D.
- Pour lire un fichier vidéo TriDef sous Windows XP, vous devez installer Windows Media Player 11 pour Windows XP.

Paramètres 3D (uniquement en mode 3D — entrée PC)

- Sélectionnez l'option 3D pour afficher les images 3D.
- 1 Si une image 3D apparaît suite au lancement du **programme TriDef 3D**, appuyez sur le bouton 3D situé sur l'avant du moniteur pour afficher le menu d'activation/de désactivation du mode 3D à l'écran.
 - 2 Configurez les options à l'aide des boutons de la face avant du moniteur.
 - 3 Sélectionnez **EXIT** pour fermer le menu.
Pour revenir au menu supérieur ou configurer d'autres options, appuyez sur la flèche Haut (↑).



Les paramètres 3D disponibles sont décrits ci-dessous.

Menu	Description
3D	Permet d'activer le mode 3D.
2D	Permet de désactiver le mode 3D.

! REMARQUE

- Pour afficher correctement des images 3D, connectez le câble USB au moniteur et au PC et lancez le programme TriDef 3D.
- Le mode 3D n'est pas pris en charge lorsqu'un périphérique externe n'appartenant pas au PC est connecté au port HDMI du moniteur.

DÉPANNAGE

Effectuez les vérifications suivantes avant de contacter nos services.

Aucune image ne s'affiche.	
Le cordon d'alimentation du moniteur est-il bien branché ?	<ul style="list-style-type: none"> Vérifiez que le cordon d'alimentation est bien branché sur la prise de courant.
Le voyant lumineux est-il allumé ?	<ul style="list-style-type: none"> Appuyez sur le bouton Marche-Arrêt.
Le voyant d'alimentation clignote-t-il ?	<ul style="list-style-type: none"> Si l'écran est en mode Gestion Alim., bougez votre souris ou appuyez sur n'importe quelle touche du clavier pour allumer l'écran. Essayez d'allumer le PC.
Le message « COUPURE » s'affiche-t-il à l'écran ?	<ul style="list-style-type: none"> Ce message s'affiche lorsque le signal provenant du PC (carte vidéo) est en dehors de la plage de fréquence horizontale ou verticale du moniteur. Consultez la section « Spécifications » de ce manuel pour reconfigurer l'écran.
Le message « VERIF SIGNAL » s'affiche-t-il à l'écran ?	<ul style="list-style-type: none"> Ce message s'affiche lorsque le câble de signal entre le PC et le moniteur n'est plus connecté. Vérifiez le branchement du câble de signal, puis essayez à nouveau.

Le message « OSD VERROUILLAGE » s'affiche-t-il à l'écran ?	
Le message « OSD VERROUILLAGE » s'affiche-t-il lorsque vous appuyez sur le bouton MENU ?	<ul style="list-style-type: none"> Vous pouvez verrouiller les paramètres actuels afin qu'ils ne soient pas modifiés par erreur. Vous pouvez déverrouiller les paramètres d'affichage à l'écran à tout moment en appuyant pendant plusieurs secondes sur le bouton MENU. Le message « OSD DEVERROUILLAGE » s'affiche.

Une image reste affichée sur l'écran.	
L'image reste-t-elle visible même lorsque le moniteur est éteint ?	<ul style="list-style-type: none"> L'affichage d'une image fixe pendant une durée prolongée peut endommager l'écran et provoquer cette image rémanente. Utilisez un écran de veille pour protéger l'écran lorsque vous devez utiliser le moniteur pendant un période prolongée.

Impossible d'activer le menu FORMAT ORIGINAL.	
Avez-vous sélectionné une résolution inférieure à celle du format original de l'écran ?	<ul style="list-style-type: none"> Réglez le format dans les options de la carte graphique. Les options de format disponibles dépendent de la carte graphique ou du système d'exploitation. Veuillez contacter le fabricant de la carte graphique pour obtenir plus d'informations.

! REMARQUE

- **Fréquence verticale** : pour afficher une image, il est nécessaire d'actualiser l'écran plusieurs dizaines de fois par seconde, comme une lampe fluorescente. Le nombre d'actualisations par seconde correspond à la fréquence verticale ou taux de rafraîchissement. Cette valeur est exprimée en Hz.
- **Fréquence horizontale** : le cycle horizontal correspond à la durée nécessaire à l'affichage d'une ligne horizontale. Il est possible de calculer le nombre de lignes horizontales affichées par seconde en divisant 1 par le cycle horizontal. Cette valeur, exprimée en kHz, correspond à la fréquence horizontale.
- Allez dans **Panneau de configuration ► Affichage ► Paramètres** et vérifiez si la fréquence ou la résolution ont été modifiées. Si c'est le cas, reconfigurez la carte vidéo en fonction de la résolution recommandée.
- Si la résolution recommandée (résolution optimale) n'est pas sélectionnée, les lettres peuvent apparaître floues et l'écran peut sembler plus sombre, tronqué ou déformé. Sélectionnez la résolution recommandée.
- La procédure de configuration peut varier en fonction de votre ordinateur ou du système d'exploitation. Il est également possible que certaines cartes vidéo ne prennent pas en charge les résolutions spécifiées. Dans ce cas, contactez le constructeur de l'ordinateur ou de la carte vidéo pour obtenir de l'aide.

L'image n'est pas correcte.	
L'image semble-t-elle décolorée (16 couleurs) ?	<ul style="list-style-type: none"> Sélectionnez le mode couleurs 24 bits (couleurs vraies) ou supérieur. Sous Windows, choisissez Panneau de configuration > Affichage > Paramètres > Qualité couleur.
Les couleurs à l'écran sont monochromes ou anormal.	<ul style="list-style-type: none"> Vérifiez que le câble de signal est bien connecté. Si besoin, utilisez un tournevis pour le resserrer. Assurez-vous que la carte vidéo est bien insérée dans son emplacement. Définissez les paramètres de couleurs à un niveau supérieur à 24 bits (couleurs vraies) dans Panneau de configuration ► Paramètres.
L'écran scintille.	<ul style="list-style-type: none"> Vérifiez si l'écran est paramétré sur le mode entrelacé. Si oui, sélectionnez la résolution recommandée.

Le message « Moniteur non reconnu, moniteur Plug and Play (VESA DDC) trouvé » s'affiche-t-il ?	
Avez-vous installé le pilote d'affichage ?	<ul style="list-style-type: none"> Installez le pilote d'affichage présent sur le CD (ou la disquette) fourni avec votre moniteur. Vous pouvez également télécharger le pilote d'affichage depuis le site Web http://www.lg.com. Vérifiez que votre carte vidéo prend en charge la fonction Plug and Play.

DÉPANNAGE EN MODE 3D

Les images affichées ne sont pas en mode 3D.	
Si vous n'êtes pas bien placé par rapport à l'angle de vue et à la distance recommandés pour le visionnage d'images 3D,	<ul style="list-style-type: none"> L'angle de vue optimal pour ce moniteur est de 30° dans le sens vertical vers le haut, 10° dans le sens vertical vers le bas, et ±25° dans le sens horizontal. La distance optimale à maintenir entre le moniteur et l'utilisateur doit être comprise entre 70 cm et 80 cm (distance maximum de 70 cm à 110 cm). Si vous visionnez des images 3D sans respecter l'angle ou la distance de visionnage recommandé(e), les images peuvent se chevaucher ou ne pas apparaître clairement en 3D.
Si vous n'avez pas configuré la résolution,	<ul style="list-style-type: none"> Configurez la résolution du moniteur au maximum (1920 x 1080 @ 60 Hz) dans les paramètres d'affichage. Les performances du logiciel 3D sont optimales quand la résolution est configurée à son maximum.
Si les images de droite et de gauche sont inversées.	<ul style="list-style-type: none"> Il arrive que les images de droite et de gauche s'inversent depuis l'entrée du contenu 3D. Modifiez la séquence des images dans le menu du lecteur ou dans les paramètres d'affichage du logiciel 3D. (Consultez le manuel d'installation pour obtenir plus d'informations sur le visionnage en 3D.)
La luminosité ambiante est faible.	<ul style="list-style-type: none"> Le visage d'un utilisateur doit être détecté par la webcam intégrée à l'avant du moniteur pour que le mode 3D soit activé. Augmentez la luminosité ambiante pour que la webcam détecte le visage.
Si la caméra avec reconnaissance faciale n'apparaît pas.	<ul style="list-style-type: none"> Vérifiez la connexion du câble USB. Si le câble USB est correctement connecté, essayez de le connecter à un autre port et réessayez. Veillez suivre les instructions ci-dessous si les messages suivants s'affichent sur votre PC : <ul style="list-style-type: none"> « This Device Can Perform Faster (Windows 7) » (« Cet appareil peut fonctionner plus rapidement » (Windows 7)) « Un périphérique USB à haut débit est connecté à un concentrateur à débit réduit » (Windows XP) » Dépannage <ol style="list-style-type: none"> 1. Branchez le câble sur un port USB différent avant de vous reconnectez. 2. Sur votre ordinateur de bureau, utilisez un port USB arrière plutôt qu'un port USB en façade.
Autres	<ul style="list-style-type: none"> Si les images se dédoublent ou tremblent, lancez de nouveau le programme de calibrage des images 3D. (Consultez le manuel d'installation pour obtenir plus d'informations sur le visionnage en 3D.)

Je ne vois que des images en 2D et non en 3D.

- Ce moniteur fonctionne en mode 2D et en mode 3D. Les vidéos en 3D s'afficheront en 3D. Si vous essayez de visionner des images 2D en 3D, l'affichage ne sera pas clair et la qualité de l'image sera médiocre.

Le mode « TriDef 3D » ne fonctionne pas correctement.

- **TriDef 3D requiert la configuration système minimale détaillée ci-dessous pour fonctionner correctement.**
- **Configuration système minimale requise pour TriDef 3D**
 - » Processeur à double cœur Intel® Core 2 Duo, AMD Athlon™ 64 X2 ou plus puissant
 - » 1 Go de RAM
 - » NVIDIA® GeForce® GTS 450, AMD Radeon™ HD5750 ou plus (dernier lecteur de carte graphique requis)
 - » 500 Mo d'espace libre sur le disque
 - » Windows® XP (avec le Service Pack le plus récent ; 32 bits uniquement), Windows® Vista (32 bits uniquement) ou Windows® 7 (32 ou 64 bits)
 - » Carte son compatible DirectX 9.0c
 - » Connexion Internet
 - » Lecteur DVD-ROM
 - » Carte réseau
 - » DirectX 9.0c
- **Configuration système minimale recommandée pour TriDef 3D**
 - » Processeur Intel® Core i5 ou AMD Phenom™ II X4 ou plus
 - » 2 Go de RAM
 - » NVIDIA® GeForce® GTS 260, AMD Radeon™ HD5770 ou plus (dernier lecteur de carte graphique requis)
 - » Windows® XP (avec le Service Pack le plus récent ; 32 bits uniquement), Windows® Vista (32 bits uniquement) ou Windows® 7 (32 ou 64 bits)
 - » Connexion Internet
 - » Lecteur DVD-ROM
 - » Carte réseau
 - » DirectX 9.0c



REMARQUE

- Pour exécuter un jeu 3D correctement, vous devez disposer de la configuration système minimale requise pour le jeu.

SPÉCIFICATIONS

Affichage	Type d'écran	Écran plat LCD 63,44 cm (25 pouces) à matrice active TFT et revêtement anti-reflet Taille de la diagonale visible : 63,44 cm
	Distance entre pixels	0,096 mm x 0,288 mm (distance entre les pixels)
Entrée Sync.	Fréquence horizontale	De 30 kHz à 83 kHz (Automatique)
	Fréquence verticale	De 56 Hz à 75 Hz (DVI-D) De 56 Hz à 61 Hz (HDMI)
	Format d'entrée	Sync. séparée Numérique
Entrée vidéo	Signal d'entrée	Connecteur DVI-D / Connecteur HDMI
	Format d'entrée	Numérique
Résolution	Maximale	1920 × 1080 à 60 Hz
	Recommandée	1920 × 1080 à 60 Hz
Plug-and-Play	DDC 2B (Numérique, HDMI)	
Consommation électrique	Mode sous tension : 40 W (Typ.) Mode veille : ≤ 0,5 W Mode hors tension : ≤ 0,5 W	
Alimentation	100-240 V~ 50/60 Hz 0,7 A	
Dimensions (largeur x hauteur x profondeur)	Avec support	59,4 cm x 44,5 cm x 25,9 cm
	Sans support	59,4 cm x 43,0 cm x 17,1 cm
Poids	9,23 kg	
Angle d'inclinaison	De - 5 ° à 20 °	
Conditions d'utilisation	Température de fonctionnement	De 0 °C à 50 °C
	Taux d'humidité de fonctionnement	10 % à 90 %
	Température de stockage	De 20 °C à 60 °C
	Taux d'humidité de stockage	De 10 % à 90 % (non condensée)
Base du support	Fixée (), Non fixée (O)	
Cordon d'alimentation	Fixation murale	

Les spécifications produit qui précèdent peuvent être modifiées sans préavis en cas de mise à niveau des fonctions.

Mode prédéfinis (Résolution)

Modes d'affichage (Résolution)	Fréquence horizontale (kHz)	Fréquence verticale (Hz)	Polarité (H/V)	
720 x 400	31,468	70,080	-/+	*
640 x 480	31,469	59,940	-/-	
640 x 480	37,500	75,000	-/-	*
800 x 600	37,879	60,317	+/+	
800 x 600	46,875	75,000	+/+	*
1024 x 768	48,363	60,000	-/-	
1024 x 768	60,023	75,029	+/+	*
1152 x 864	67,500	75,000	+/+	*
1280 x 1024	63,981	60,020	+/+	
1280 x 1024	79,976	75,035	+/+	*
1680 x 1050	65,290	59,954	-/+	
1920 x 1080	67,500	60,000	+/+	Mode recommandé

* L'entrée PC n'est pas prise en charge si vous paramétrez le moniteur sur cette résolution et que vous le connectez via un câble HDMI.

HDMI TIMING (SYNCHRONISATION HDMI)

Modes d'affichage (Résolution)	Fréquence horizontale (kHz)	Fréquence verticale (Hz)	Limite
480p	31,5	60	
720p	37,5	50	
720p	45	60	
1080i	28,12	50	
1080i	33,75	60	
1 080p	56,25	50	
1 080p	67,5	60	

Voyant

Préréglage	Couleur voyant
Sous tension	rouge
Veille	Clignote en rouge
Hors tension	Désactivé

CONSIGNES DE SÉCURITÉ

Consignes relatives à l’affichage d’images 3D

Visionner des images 3D à une distance trop rapprochée peut provoquer des troubles de la vue.

Visionner des images 3D de façon prolongée peut provoquer des vertiges et des troubles de la vue.

Les femmes enceintes, les personnes âgées, les personnes souffrant de problèmes cardiaques et les personnes sous l’influence de l’alcool doivent éviter de regarder des images en 3D. Les images 3D peuvent entraîner pertes d’orientation et confusion.

Éloignez-vous des objets fragiles lorsque vous visionnez des images 3D. Ce type d’objet peut se casser ou occasionner des blessures si vous êtes surpris par le réalisme des images 3D.

Les enfants de moins de 5 ans ne doivent pas visionner d’images 3D car ces dernières peuvent nuire au développement de leur vue.



AVERTISSEMENT

Avertissement relatif à l’épilepsie photosensible
Certains utilisateurs peuvent être victimes de crises d’épilepsie ou montrer des symptômes anormaux lorsqu’ils sont exposés à une lumière clignotante ou à un modèle d’image précis dans un jeu vidéo ou dans un film.

En cas d’antécédents familiaux de crise d’épilepsie ou d’attaque épileptique, consultez votre médecin avant de visionner des images 3D.

Si vous présentez l’un des symptômes suivants lorsque vous regardez des images 3D, interrompez immédiatement cette activité ou faites une pause.

- Vertiges, troubles de la vue, tics faciaux, mouvements incontrôlés, tressautements, absences, confusions et pertes d’orientation. Consultez votre médecin si ces symptômes persistent.

Afin d’éviter une crise d’épilepsie photosensible, suivez les instructions suivantes.

- Pensez à faire une pause de 5 à 15 minutes toutes les heures.
- Si votre vue est sensiblement différente de l’œil gauche et de l’œil droit, pensez à ajuster la balance.
- Vous devriez voir l’ensemble de l’écran au niveau des deux yeux.
- En cas de migraines, de fatigue ou de vertiges, interrompez le visionnage et faites une pause.
- Ne regardez pas d’images 3D si vous êtes fatigué ou malade.

Consignes relatives à l’affichage d’images 3D

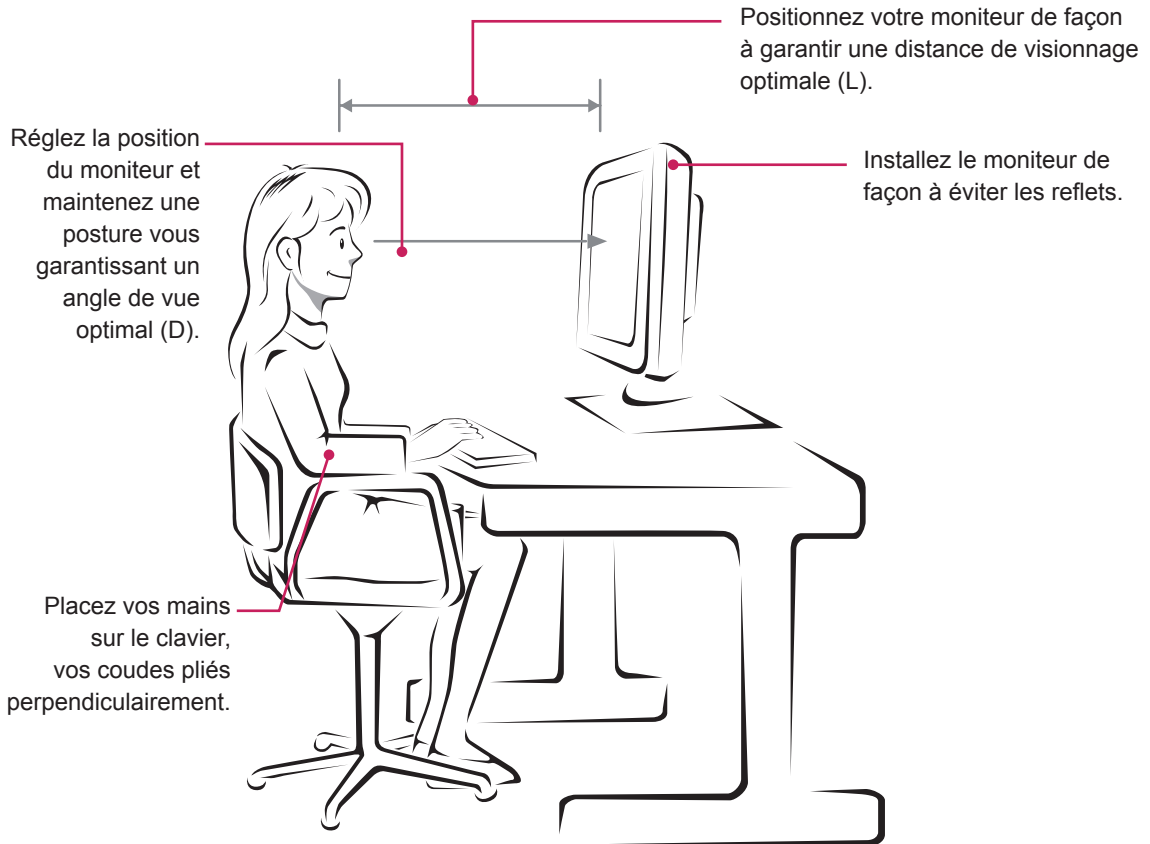


ATTENTION

Il est recommandé aux parents/personnes responsables de surveiller les contenus 3D visionnés par les enfants. Le manque d’expérience et de connaissance des images 3D ne leur permet pas de gérer les risques potentiels.

POSTURE À ADOPTER

Posture correcte à adopter pour utiliser le moniteur.



Préréglage	Taille	Distance de visionnage optimale (L)	Angle de vue optimal (D)
Visionnage d'images 3D	63,44 cm	Recommandations : de 70 cm à 80 cm Maximum : de 70 cm à 110 cm	30° à la verticale vers le haut, 10° à la verticale vers le bas, ±25° à l'horizontale

Consignes relatives à l'affichage d'images 3D

- Maintenez votre posture.
- Respectez la distance de visionnage et l'angle de vue recommandés lors du visionnage d'images 3D. (Visionner des images 3D à une distance trop rapprochée peut fatiguer votre vue et provoquer des vertiges.)

LICENCES

Les licences prises en charge peuvent varier d'un modèle à l'autre. Pour plus d'informations sur les licences, consultez le site www.lg.com.



HDMI, le logo HDMI et High-Definition Multimedia Interface sont des marques, déposées ou non, de HDMI Licensing LLC.



Lisez les consignes de sécurité avant d'utiliser le produit.

Gardez le manuel d'utilisation (sur CD) à portée de main afin de pouvoir vous y référer ultérieurement.

Le nom du modèle et le numéro de série sont indiqués à l'arrière et sur le côté du produit. Inscrivez-les ci-dessous pour référence ultérieure.

MODÈLE _____

NUMÉRO DE SÉRIE _____

ENERGY STAR is a set of power-saving guidelines issued by the U.S.Environmental Protection Agency(EPA).



As an ENERGY STAR Partner LGE U. S. A.,Inc. has determined that this product meets the ENERGY STAR guidelines for energy efficiency.