

GEbruikersHANDLEIDING

CINEMA 3D BRILLOZE MONITOR

Lees deze handleiding zorgvuldig door voordat u het apparaat bedient en bewaar de handleiding op een veilige plek zodat u deze in de toekomst kunt raadplegen.

CINEMA 3D BRILLOZE MONITOR MODEL
D2500N

INHOUDSOPGAVE

3 MONTEREN EN VOORBEREIDEN

- 3 Uitpakken
- 4 Onderdelen en knoppen
- 6 De monitor optillen en verplaatsen
- 6 De monitor instellen
 - 6 - De basis van de standaard bevestigen
- 7 - De hoogte van de standaard aanpassen
- 7 - De hoek aanpassen
- 8 - Draaistandaard
- 8 - De basis van de standaard verwijderen
- 8 - De standaard verwijderen
- 9 - Op een tafelblad plaatsen
- 10 - Aan een muur monteren

12 DE MONITOR GEBRUIKEN

- 12 Aansluiten op een PC
 - 12 - DVI-D-verbinding
 - 12 - HDMI-verbinding
- 13 Verbinden met een PC (3D-modus)
 - 13 - DVI-D-verbinding
 - 13 - HDMI-verbinding

15 INSTELLINGEN AANPASSEN

- 15 Toegang tot de hoofdmenu's
- 16 Instellingen aanpassen
 - 16 - Menu-instellingen
- 17 - Instellingen voor SUPER ENERGY SAVING (Stroombesparing)
- 18 - Controleer de volgende punten voor u TriDef 3D installeert
- 18 - 3D-instellingen (alleen ondersteund in 3D-modus — PC-invoer)

19 PROBLEMEN OPLOSSEN

20 PROBLEMEN OPLOSSEN BIJ GEBRUIK VAN DE 3D MODUS

22 SPECIFICATIES

- 23 Vooraf ingestelde modi (Resolutie)
- 23 HDMI-TIMING
- 23 Indicator

24 VEILIGHEIDSMATREGELEN

- 24 Voorzorgsmaatregelen bij het bekijken van 3D-beelden

25 JUISTE HOUDING

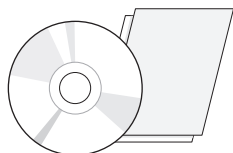
- 25 Juiste houding voor gebruik van de monitor.
- 25 Voorzorgsmaatregelen bij het bekijken van 3D-beelden

26 LICENTIES

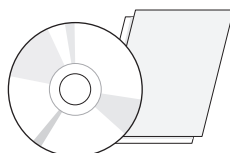
MONTEREN EN VOORBEREIDEN

Uitpakken

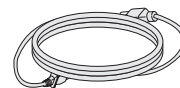
Controleer de doos op de aanwezigheid van de onderstaande items. Als een van de accessoires ontbreekt, neem dan contact op met de winkelier bij wie u het product hebt gekocht. De afbeeldingen in deze handleiding kunnen verschillen van het werkelijke product en de bijbehorende accessoires.



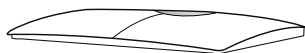
CD
(Gebruikershandleiding)/
Kaart



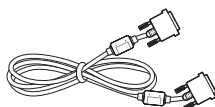
**Programma-CD met TriDef
3D-software en snelle
installatiegids**



Netsnoer



Basis van standaard



DVI-D-kabel
(In sommige landen is dit
accessoire mogelijk niet
leverbaar)



USB-kabel



WAARSCHUWING

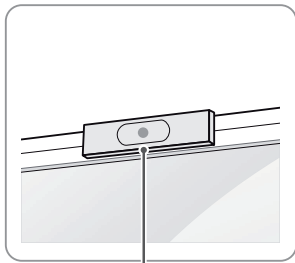
- Gebruik alleen goedgekeurde accessoires. De veiligheid en levensduur van het product kunnen anders niet worden gegarandeerd.
- Schade of letsel door gebruik van niet-goedgekeurde accessoires wordt niet gedekt door de garantie.



OPMERKING

- Welke accessoires bij uw product worden geleverd, is afhankelijk van het model.
- Productspecificaties kunnen of inhoud van deze handleiding kan worden gewijzigd zonder voorafgaande kennisgeving als gevolg van doorgevoerde verbeteringen in het product.
- Gebruik een interfacekabel waarvoor het signaal is afgeschermd (DVI-D-kabel), met een ferrietkern waarmee wordt voldaan aan de productstandaarden.

Onderdelen en knoppen

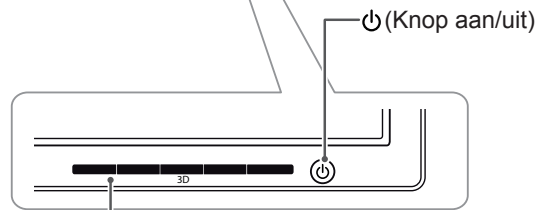
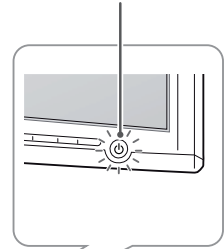


Hoofdvolgcamera



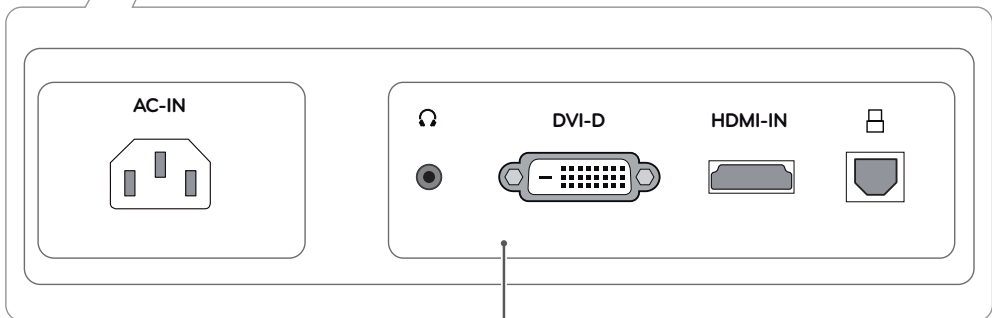
Stroomindicator

- Indicator aan: ingeschakeld
- Indicator uit: uitgeschakeld



⏻ (Knop aan/uit)

Knop (Zie pag.15)



Aansluitpaneel (Zie pag.12)

Knop	Beschrijving	
MENU	Hiermee hebt u toegang tot de hoofdmenu's. (Zie pag. 16)	
	OSD LOCKED/ UNLOCKED (OSD vergrendeld/ ontgrendeld)	Met deze functie kunt u de huidige besturingsinstellingen vergrendelen zodat deze niet onbedoeld kunnen worden gewijzigd. Houd de knop MENU gedurende enkele seconden ingedrukt. Het bericht "OSD LOCKED" (OSD vergrendeld) wordt weergegeven. U kunt de OSD-bediening op elk gewenst moment ontgrendelen door de knop MENU enkele seconden ingedrukt te houden. Het bericht "OSD UNLOCKED" (OSD ontgrendeld) wordt weergegeven.
Knop SUPER ENERGY SAVING	Gebruik deze knop om het menu SUPER ENERGY SAVING (Stroombesparing) te openen. Meer informatie. (Zie pag. 17)	
3D	3D-modus [3D/2D]. (Zie pag. 18)	
INPUT	U kunt het invoersignaal kiezen. <ul style="list-style-type: none"> • Wanneer er ten minste twee invoersignalen zijn aangesloten, kunt u het gewenste invoersignaal kiezen (DVI/HDMI). • Wanneer er maar één signaal is aangesloten, wordt dit automatisch gedetecteerd. De standaardinstelling is DVI-D. 	
EXIT (Sluiten)	Het OSD (On Screen Display) sluiten.	
⏻ (Knop aan/uit)	Hiermee wordt het apparaat in- of uitgeschakeld.	
	Stroomindicator	De stroomindicator blijft blauw branden wanneer het scherm goed functioneert (Ingeschakeld). Wanneer het scherm in Slaapmodus is, knippert de stroomindicator blauw.

De monitor optillen en verplaatsen

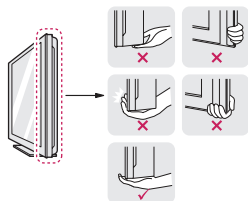
Houd rekening met het volgende als u de monitor verplaatst.



WAARSCHUWING

- Voorkom te allen tijde dat u het scherm aanraakt, aangezien hierdoor het scherm of de pixels beschadigd kunnen raken.

- Wij raden u aan de monitor te verplaatsen in de doos of het verpakkingsmateriaal waarin de monitor oorspronkelijk is geleverd.
- Voordat u de monitor verplaatst of optilt, koppelt u het netsnoer en alle kabels los.
- Houd de boven- en onderzijde van de monitor stevig vast. Let erop dat u het apparaat niet vasthoudt aan het doorzichtige gedeelte.



- Wanneer u de monitor vasthoudt, moet het scherm van u af gekeerd zijn om krassen te voorkomen.



- Bij het vervoeren van de monitor mag de monitor niet worden blootgesteld aan schokken of buitensporige trillingen.
- Bij het vervoeren van de monitor houdt u de monitor rechtop. Draai de monitor nooit op zijn kant en kantel deze niet naar links of rechts.

De monitor instellen

De basis van de standaard bevestigen

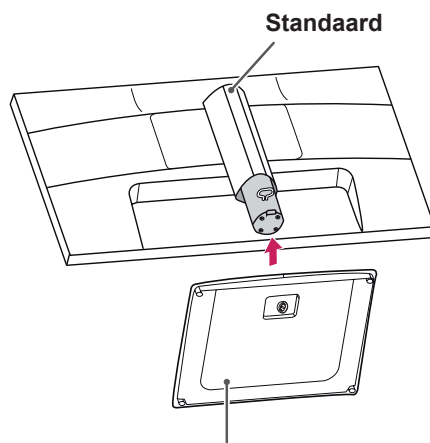
- 1 Leg de monitor met het scherm naar beneden neer.



WAARSCHUWING

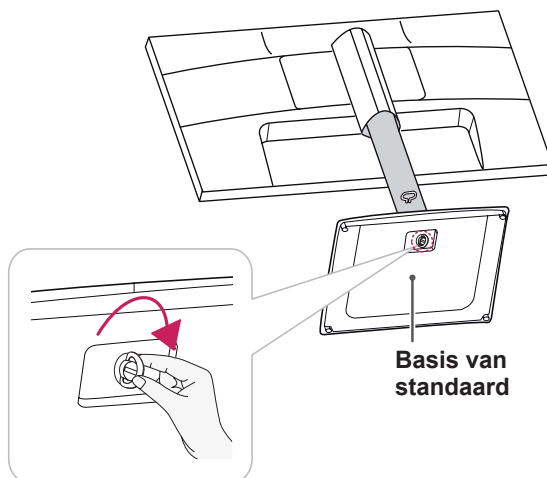
- Dek het oppervlak af met een zachte doek om het scherm tegen krassen te beschermen.

- 2 Controleer de **positie (aan de voor- en achterzijde)** van de standaard en bevestig vervolgens de **basis** op de **standaard** zoals getoond op de afbeelding.



Basis van standaard

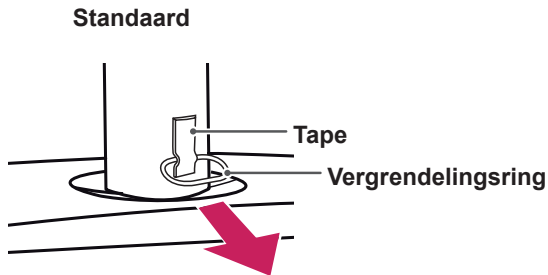
- 3 Draai de schroef rechtsom om de **standaard te bevestigen**.



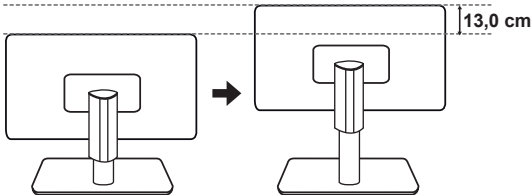
Basis van standaard

De hoogte van de standaard aanpassen

- 1 Plaats de monitor rechtop op de standaard.
- 2 Verwijder de **tape** die zich aan de onderzijde en achterzijde van het **standaard bevindt en trek de vergrendelingsring** eruit.



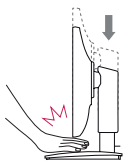
- 3 De hoogte kan tot **130 mm** worden aangepast.



! WAARSCHUWING

- Zodra de ring is verwijderd, hoeft u deze niet opnieuw te plaatsen om de hoogte aan te passen.

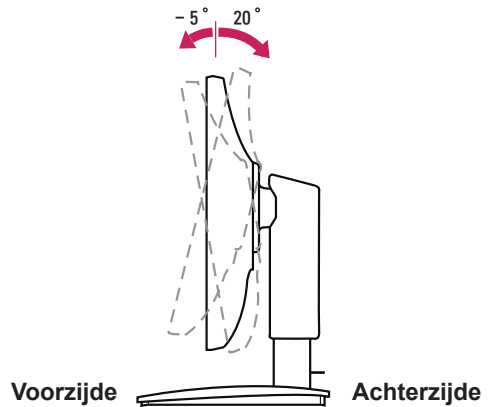
! WAARSCHUWING



- Stop uw vingers niet tussen het scherm en de standaard als u de hoogte van het scherm aanpast.

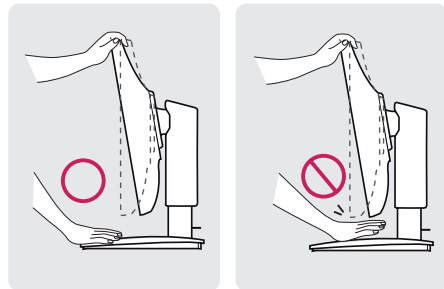
De hoek aanpassen

- 1 Plaats de monitor rechtop op de standaard.
- 2 Pas de hoek van het scherm aan. De hoek van het scherm kan tot maximaal 20 SDgr naar voren en 5 SDgr naar achteren worden aangepast voor optimaal kijkgemak.

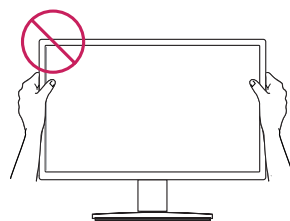


! WAARSCHUWING

- Om te voorkomen dat u uw vingers bezeert als u de kijkhoek van het scherm aanpast, mag u de onderzijde van de monitor niet vasthouden, zoals hieronder weergegeven.

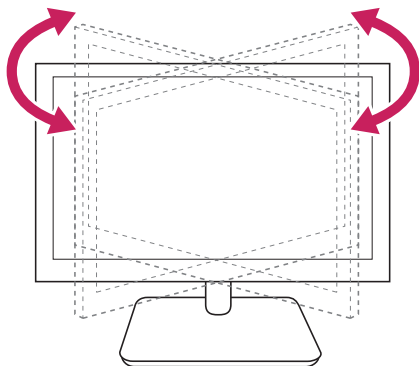


- Raak het scherm niet aan en druk er niet op wanneer u de kijkhoek van de monitor aanpast.



Draaistandaard

- 1 Draai de monitor 45 graden om de kijkhoek naar wens in te stellen.

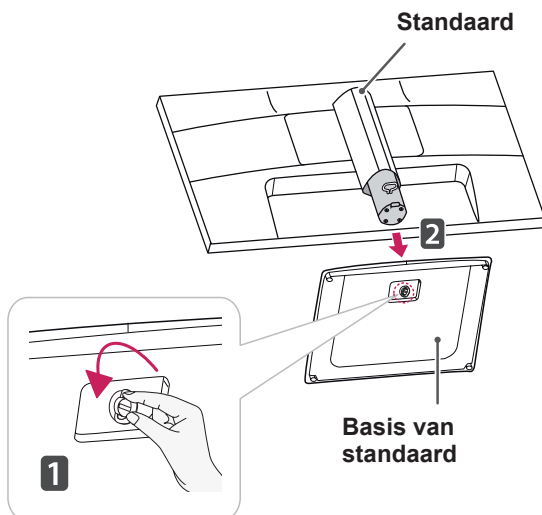


WAARSCHUWING

- De afbeeldingen van de onderdelen kunnen verschillen van het werkelijke product.
- Draag de monitor niet ondersteboven aangezien deze zo van de standaard af kan vallen. Dit kan leiden tot schade of letsel.
- Pak de monitor alleen vast aan de standaard of de plastic behuizing om schade aan het scherm bij het optillen of verplaatsen te voorkomen. Zo voorkomt u dat er onnodige druk op het scherm wordt uitgeoefend.
- Verwijder de tape en de vergrendelring pas als de monitor op de standaard is geplaatst en rechtop staat. Anders kan de standaard uitsteken, wat kan leiden tot letsel.

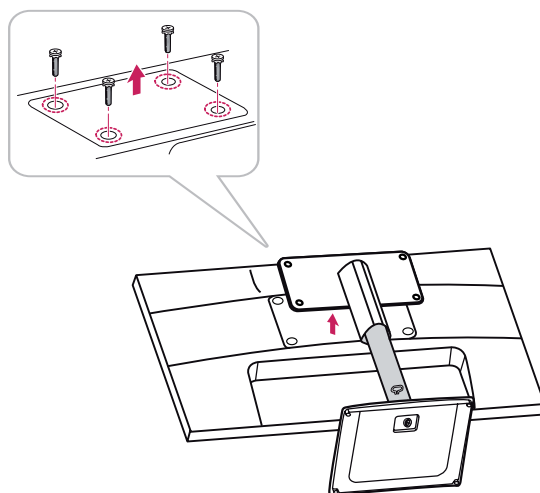
De basis van de standaard verwijderen

- 1 Leg de monitor met het scherm naar beneden neer. Dek het oppervlak af met een zachte doek om het scherm te beschermen tegen krassen.
- 2 Draai de schroef in de basis linksom. Verwijder de **standaardbasis** van het **standaard**.



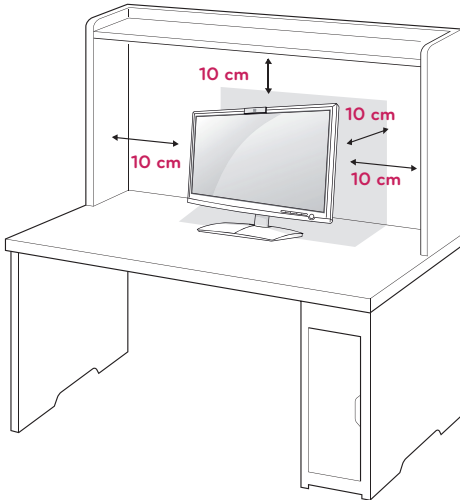
De standaard verwijderen

- 1 Leg de monitor met het scherm naar beneden neer. Dek het oppervlak af met een zachte doek om het scherm tegen krassen te beschermen.
- 2 Verwijder met een schroevendraaier de vier schroeven van de standaard en neem deze van de monitor.

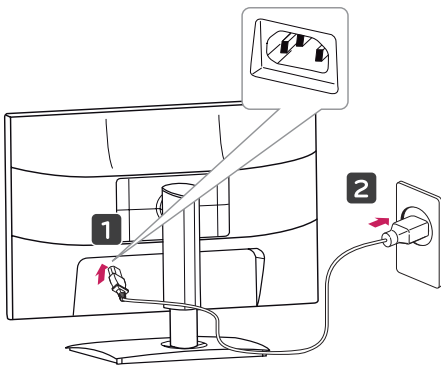



Op een tafelblad plaatsen

- 1 Til de monitor op, kantel hem rechtop en zet hem op het tafelblad.
Laat een ruimte vrij van (minimaal) 10 cm vanaf de muur voor een goede ventilatie.



- 2 Sluit het **netsnoer** aan op een stopcontact.



- 3 Druk op de knop  (aan/uit) op het schakelpaneel aan de voorzijde om de stroom in te schakelen.



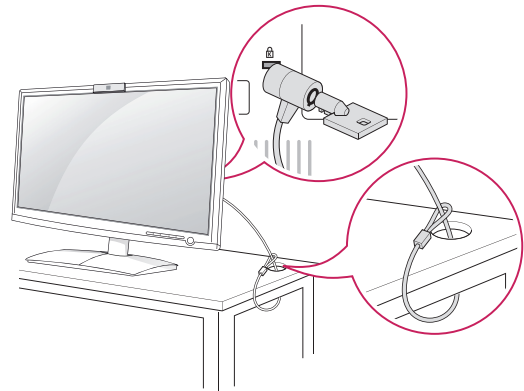
WAARSCHUWING

- Koppel het netsnoer los voor u de monitor verplaatst. Als u dat niet doet, kunt u een elektrische schok krijgen.

Het Kensington-veiligheidssysteem gebruiken

De aansluiting voor het Kensington-veiligheidssysteem bevindt zich aan de achterzijde van de monitor. Voor meer informatie over de installatie en het gebruik hiervan raadpleegt u de handleiding die is geleverd bij het Kensington-veiligheidssysteem of gaat u naar <http://www.kensington.com>.

Sluit de kabel van het Kensington-veiligheidssysteem aan tussen de monitor en een tafel.

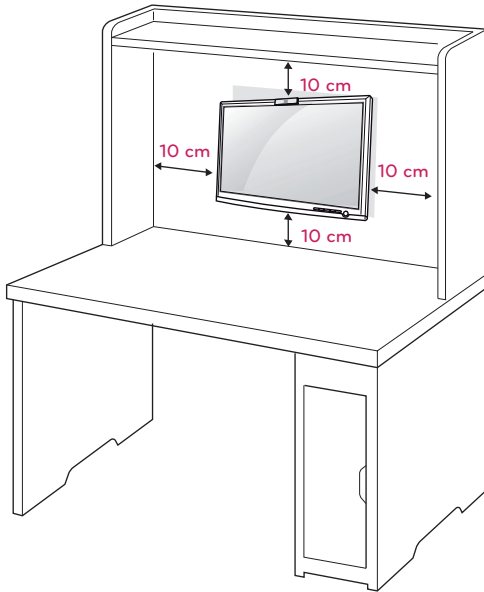


OPMERKING

- Het Kensington-veiligheidssysteem is optioneel. Het systeem is verkrijgbaar bij de meeste elektronica-winkels.

Aan een muur monteren

Laat aan de zijkanten en de achterzijde een ventilatieruimte van 10 cm vrij. Gedetailleerde instructies zijn verkrijgbaar bij uw dealer; zie de installatiehandleiding voor de optionele muurbevestigingssteun.

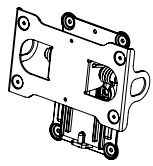


Als u de monitor aan een muur wilt monteren, monteert u de muurbevestigingssteun (optionele onderdelen) aan de achterzijde van de monitor. Als u de monitor met behulp van de muurbevestigingssteun (optionele onderdelen) monteert, moet u dit zorgvuldig doen zodat de monitor niet van de wand kan loskomen.

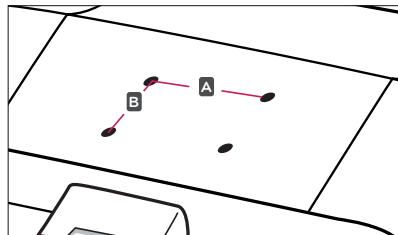
- 1 Gebruik schroeven en een muurbevestigingssteun die voldoen aan de VESA-normen.
- 2 Als u een schroef gebruikt die langer is dan een standaardschroef, kunt u de monitor aan de binnenzijde beschadigen.
- 3 Als u een verkeerde soort schroef gebruikt, kunt u het product beschadigen en kan het van zijn plek vallen. LG Electronics is in deze gevallen niet verantwoordelijk voor enige schade.
- 4 VESA-compatibiliteit geldt alleen voor de afmetingen van schroeven voor wandmontage en de specificaties van de montageschroeven.

5 Houd de volgende specificaties voor de VESA-normen aan:

- 784,8 mm (30,9 inch) en korter
 - * Dikte wandmontagekussen: 2,6 mm
 - * Schroef: Φ 4,0 mm x spoed 0,7 mm x lengte 10 mm
- 787,4 mm (31,0 inch) en langer
 - * Gebruik een wandmontagekussen en schroeven die aan de VESA-normen voldoen.

Model	D2500N
VESA (A x B)	200 x 100
Standaardschroef	M4
Aantal schroeven	4
Muurbevestigingssteun (optioneel)	RW240 

- VESA (A x B)





WAARSCHUWING

- Koppel eerst het netsnoer los en plaats of monteer daarna de monitor. Als u dat niet doet, kunt u een elektrische schok krijgen.
- Als u de monitor tegen een plafond of schuine wand aan monteert, kan deze vallen en ernstig letsel veroorzaken.
- Gebruik alleen een goedgekeurde muurbevestigingssteun van LG en neem contact op met uw plaatselijke winkelier of een vakman.
- Draai de schroeven niet te vast omdat hierdoor schade kan ontstaan aan de monitor en uw garantie kan komen te vervallen.
- Gebruik alleen schroeven en een muurbevestiging die voldoen aan de VESA-norm. Eventuele beschadiging of eventueel letsel door verkeerd gebruik of door gebruik van een ongeschikt accessoire valt niet onder de garantie.



OPMERKING

- Gebruik de schroeven die worden vermeld op de specificaties voor schroeven volgens de VESA-norm.
- De muurbevestigingsset bevat een montagehandleiding en alle benodigde onderdelen.
- De muurbevestigingssteun is optioneel. Extra accessoires zijn verkrijgbaar bij uw plaatselijke winkelier.
- De lengte van de schroeven kan verschillen afhankelijk van de muurbevestiging. Zorg ervoor dat u schroeven van de juiste lengte gebruikt.
- Zie voor meer informatie de instructies die bij de muurbevestiging zijn geleverd.

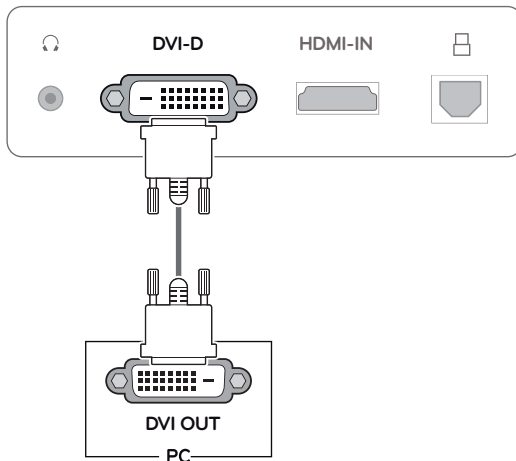
DE MONITOR GEBRUIKEN

Aansluiten op een PC

- Uw monitor ondersteunt Plug & Play*.
- * Plug & Play: dankzij deze functie kan een PC gebruikmaken van de monitor zonder dat u een stuurprogramma hoeft te installeren.

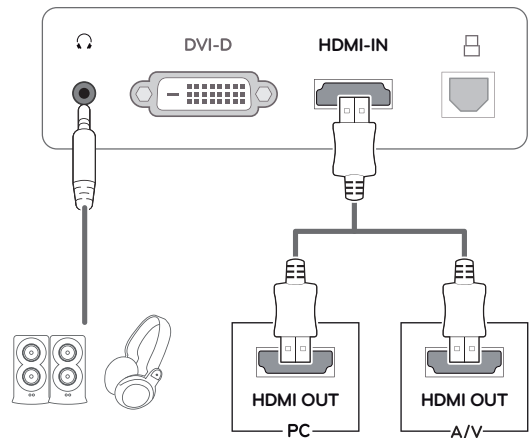
DVI-D-verbinding

U kunt een digitaal videosignaal vanaf uw PC naar de monitor zenden. Sluit de PC en de monitor met een DVI-kabel op elkaar aan zoals aangegeven in de volgende afbeeldingen.



HDMI-verbinding

U kunt de digitale video- en audiosignalen vanaf uw PC of A/V naar de monitor zenden. Sluit de PC (of A/V) en de monitor op elkaar aan met behulp van de HDMI-kabel, zoals aangegeven in de volgende afbeeldingen. Als de HDMI-kabel is aangesloten, kunt u het geluid beluisteren via een hoofdtelefoon, oortelefoon of externe luidspreker.



! OPMERKING

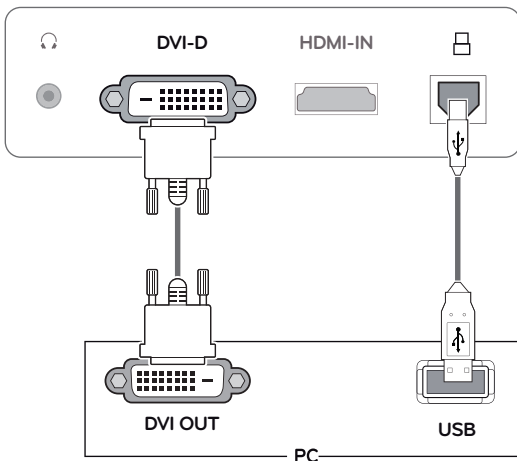
- Wanneer u een HDMI-PC gebruikt, kan dit compatibiliteitsproblemen opleveren.
- Geluidsuitvoer is alleen mogelijk in de HDMI-invoermodus. De geluidskwaliteit neemt mogelijk af, afhankelijk van de prestaties van de hoofdtelefoon, oortelefoon of externe luidspreker.

Verbinden met een PC (3D-modus)

- Uw monitor ondersteunt Plug & Play*.
- * Plug & Play: dankzij deze functie kan een PC gebruikmaken van de monitor zonder dat u een stuurprogramma hoeft te installeren.

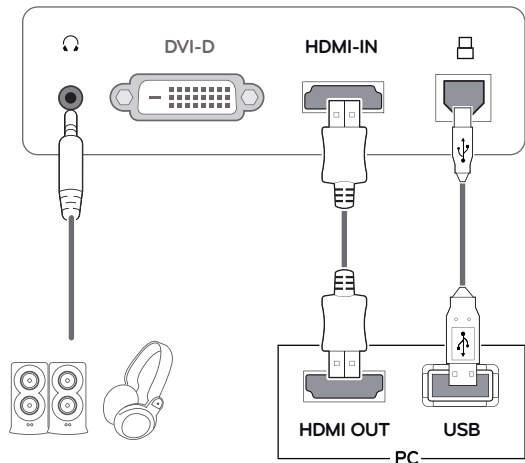
DVI-D-verbinding

U kunt een digitaal videosignaal vanaf uw PC naar de monitor zenden. Sluit de PC en de monitor met een DVI- en USB-kabel op elkaar aan zoals aangegeven in de volgende afbeeldingen.



HDMI-verbinding

U kunt de digitale video- en audiosignalen vanaf uw PC of A/V naar de monitor zenden. Sluit de PC (of A/V) en de monitor op elkaar aan met behulp van de HDMI- en USB-kabel, zoals aangegeven in de volgende afbeeldingen. Als de HDMI-kabel is aangesloten, kunt u het geluid beluisteren via een hoofdtelefoon, oortelefoon of externe luidspreker.

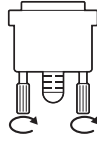


! OPMERKING

- Wanneer u een HDMI-PC gebruikt, kan dit compatibiliteitsproblemen opleveren.
- Geluidsuitvoer is alleen mogelijk in de HDMI-invoermodus. De geluidskwaliteit neemt mogelijk af, afhankelijk van de prestaties van de hoofdtelefoon, oortelefoon of externe luidspreker.

**WAARSCHUWING**

- Sluit de kabel voor signaalinvoer aan en zet deze vast door de schroeven rechtsom te draaien.
- Druk niet te lang met uw vinger op het scherm omdat dit tijdelijke vervormingseffecten op het scherm kan veroorzaken.
- Voorkom dat een stilstand beeld lang op het scherm wordt getoond om inbranden van het beeld op het scherm te voorkomen. Gebruik indien mogelijk een schermbeveiliging.

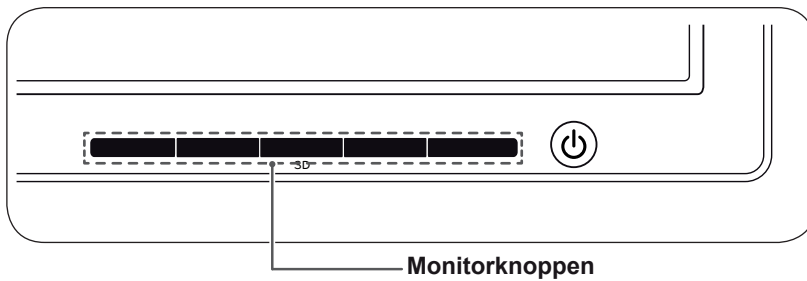
**OPMERKING**

- Wanneer u twee PC's wilt aansluiten op de monitor, sluit u de benodigde signaalkabel (DVI-D/HDMI) aan op de monitor.
- Gebruik een geaarde stekkerdoos of een geaard stopcontact als u het netsnoer op een stopcontact aansluit.
- Als u de monitor inschakelt wanneer deze koud is, kan het scherm flikkeren. Dit is normaal.
- Er kunnen enkele rode, groene of blauwe stippen op het scherm verschijnen. Dit is normaal.

INSTELLINGEN AANPASSEN

Toegang tot de hoofdmenu's

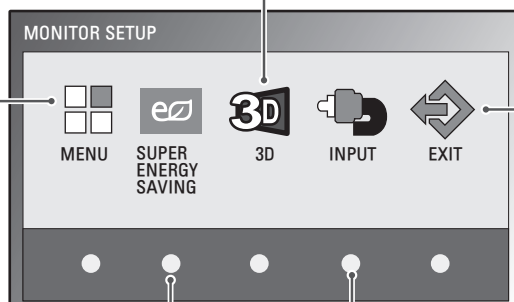
- 1 Druk op een willekeurige knop aan de voorzijde van de monitor om het OSD-menu **MONITOR SETUP (Monitorinstellingen)** weer te geven.
- 2 Druk op het gewenste menu-item.
- 3 Wijzig de waarde van het menu-item met de knoppen aan de voorzijde van de monitor.
Als u wilt terugkeren naar het bovenliggende menu of andere menu-items wilt instellen, gebruikt u de knop met het pijltje naar boven (⬆).
- 4 Kies **EXIT (Afsluiten)** om het OSD-menu te verlaten.



MENU (Zie pag.16)
Hiermee stelt u schermopties in.

3D (Zie pag.18)
Hiermee stelt u de 3D-modus in.

EXIT (Afsluiten)
Hiermee verlaat u het OSD-menu.



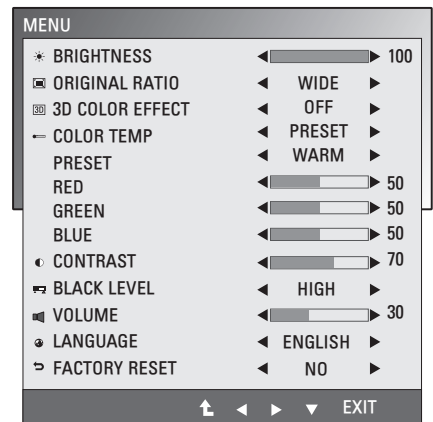
SUPER ENERGY SAVING (Stroombesparing)
(Zie pag.17)

INPUT (Invoer)
Hiermee stelt u de externe invoer in.

Instellingen aanpassen

Menu-instellingen

- 1 Druk op een willekeurige knop aan de voorzijde van de monitor om het OSD-menu **MONITOR SETUP (Monitorinstellingen)** weer te geven.
- 2 Druk op de knop **MENU** om de opties in het OSD-menu weer te geven.
- 3 Stel de opties in met behulp van de knoppen aan de voorzijde van de monitor.
- 4 Kies **EXIT (Afsluiten)** om het OSD-menu te verlaten.
Als u wilt terugkeren naar het bovenliggende menu of andere menu-items wilt instellen, gebruikt u de knop met het pijltje naar boven (↑).



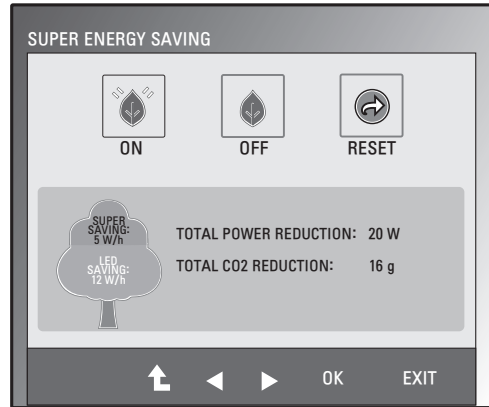
De beschikbare menu-instellingen worden hieronder beschreven.

Menu	Digitaal	HDMI	Beschrijving
BRIGHTNESS (Helderheid)	o	o	Stel de helderheid van het scherm in.
ORIGINAL RATIO (Oorspronkelijke verhouding)	o	o	WIDE (Breed) Hiermee schakelt u de modus voor volledig scherm in overeenkomstig het inkomende beeldsignaal.
			ORIGINAL (Oorspronkelijk) Hiermee herstelt u de oorspronkelijke verhouding van het inkomende beeldsignaal. * Deze functie werkt alleen wanneer de invoeresolutie lager is dan de beeldverhouding van de monitor (16:9).
3D COLOR EFFECT (3D-kleureffect)	o	o	De beeldkwaliteit wordt geoptimaliseerd in 3D-modus.
COLOR TEMP (Kleurtemperatuur)	o	o	PRESET (Vooraf instellen) Kies de kleur van het scherm. <ul style="list-style-type: none"> • WARM: stel het scherm in op een warme kleurtemperatuur (meer rood). • MEDIUM: stel het scherm in op een gemiddelde kleurtemperatuur. • COOL: stel het scherm in op een koele kleurtemperatuur (meer blauw).
			USER (Gebruiker) <ul style="list-style-type: none"> • RED (Rood): handmatig het roodgehalte instellen. • GREEN (Groen): handmatig het groengehalte instellen. • BLUE (blauw): handmatig het blauwgehalte instellen.
CONTRAST	o	o	Stel de helderheid van het scherm in.
BLACK LEVEL (Zwartniveau) (Alleen ondersteund in HDMI-modus)	x	o	U kunt het offset-niveau instellen. Als u 'HIGH' (Hoog) kiest, wordt het scherm helder en als u 'LOW' (Laag) kiest, wordt het scherm donker. <ul style="list-style-type: none"> • Offset: Als criterium voor het videosignaal is dit het donkerste scherm dat de monitor kan weergeven.
VOLUME (Alleen ondersteund in HDMI-modus)	x	o	Hiermee regelt u volumenniveau.
LANGUAGE (Taal)	o	o	Hier kunt u de menutaal wijzigen.
FACTORY (Fabrieksinstellingen)	o	o	Hiermee herstelt u de oorspronkelijke fabrieksinstellingen van de monitor.

- **Digitaal:** DVI-D-invoer (Digitaal signaal).
- **HDMI:** HDMI-invoer (Digitaal signaal).

Instellingen voor SUPER ENERGY SAVING (Stroombesparing)

- 1 Druk op een willekeurige knop aan de voorzijde van de monitor om het OSD-menu **MONITOR SETUP (Monitorinstellingen)** weer te geven.
- 2 Druk op de knop **MENU** om de opties in het OSD-menu weer te geven.
- 3 Kies **SUPER ENERGY SAVING (Stroombesparing)** door op de knoppen aan de voorzijde van de monitor te drukken en de opties in te stellen.
- 4 Kies **EXIT (Afsluiten)** om het OSD-menu te verlaten. Als u wilt terugkeren naar het bovenliggende menu of andere menu-items wilt instellen, gebruikt u de knop met het pijltje naar boven (↑).



De mogelijke instellingen voor SUPER ENERGY SAVING (Stroombesparing) worden hieronder beschreven.

Menu	Beschrijving
ON (Aan)	Schakelt de energie-efficiënte functie SUPER ENERGY SAVING (Stroombesparing) in.
OFF (Uit)	Schakelt de functie SUPER ENERGY SAVING (Stroombesparing) uit.
RESET (Herstellen)	Deze optie herstelt de waarden voor het totale verminderde energieverbruik en de geschatte verminderde CO2-uitstoot.

! OPMERKING

- **TOTAL POWER REDUCTION (Totaal verminderd stroomverbruik):** dit geeft aan hoeveel stroom wordt bespaard bij het gebruik van de monitor.
- **TOTAL CO2 REDUCTION (Totaal verminderde CO2-uitstoot):** dit geeft aan hoeveel de CO2-uitstoot wordt verminderd door het verminderde stroomverbruik.
- **SAVING DATA (Besparingsgegevens) (W/h)**

	634,4 mm (25 inch)
SUPER SAVING(Stroombesparing)	5 Wh
LED SAVING (Led-besparing)	12 Wh

- De besparingsgegevens zijn afhankelijk van het scherm. De waarden verschillen mogelijk per scherm en per verkoper.
- LG heeft deze gegevens berekend aan de hand van het **“video-uitzendsignaal”**.
- LED Saving (Led-besparing) geeft aan hoeveel stroom kan worden bespaard bij gebruik van een WLED-scherm in plaats van een CCFL-scherm.
- SUPER SAVING (Stroombesparing) toont hoeveel stroom kan worden bespaard wanneer gebruik wordt gemaakt van de functie SUPER ENERGY SAVING (Stroombesparing).

Controleer de volgende punten voor u TriDef 3D installeert

- Sluit de brillose LG 3D-monitor aan op de PC en start deze opnieuw op voordat u het programma TriDef 3D installeert.
- Als u twee monitoren gebruikt, of een monitor hebt aangesloten op uw laptop, stelt u de LG 3D-monitor in als standaardmonitor en stelt u de resolutie in op 1920 x 1080 om de 3D-functie in te schakelen.
- Als u een TriDef-filmbestand wilt afspelen op een systeem met Windows XP, moet u Windows Media Player 11 voor Windows XP installeren.

3D-instellingen (alleen ondersteund in 3D-modus — PC-invoer)

- De 3D-optie moet worden geselecteerd om 3D-afbeeldingen te zien.
- 1 Wanneer een 3D-afbeelding verschijnt na het starten van het **TriDef 3D-programma**, drukt u op de 3D-knop op de voorzijde van de monitor om OSD 3D On/Off (3D aan/uit) op te roepen.
 - 2 Stel de opties in met behulp van de knoppen aan de voorzijde van de monitor.
 - 3 Kies **EXIT (Afsluiten)** om het OSD-menu te verlaten.
Als u wilt terugkeren naar het bovenliggende menu of andere menu-items wilt instellen, gebruikt u de knop met het pijltje naar boven (↑).



De beschikbare 3D-instellingen worden hieronder beschreven.

Menu	Beschrijving
3D	3D-modus inschakelen.
2D	3D-modus uitschakelen.

! OPMERKING

- Om de 3D-afbeeldingen goed te kunnen zien, moet u de 3D-optie inschakelen nadat u de USB-kabel hebt verbonden met de monitor en de PC en nadat u het TriDef 3D-programma hebt gestart.
- 3D wordt niet ondersteund wanneer een extern niet-PC-apparaat en monitor zijn verbonden met de HDMI-aansluiting.

PROBLEMEN OPLOSSEN

Controleer onderstaande tabel voordat u contact opneemt met de helpdesk.

Er wordt geen beeld weergegeven	
Is het netsnoer van het scherm aangesloten?	<ul style="list-style-type: none"> Controleer of het netsnoer correct is aangesloten op het stopcontact.
Brandt het lichtje van de stroomindicator?	<ul style="list-style-type: none"> Druk op de knop aan/uit.
Knippert de stroomindicator?	<ul style="list-style-type: none"> Beweeg de muis of druk op een willekeurige toets om het scherm in te schakelen wanneer de stroombesparende modus is ingeschakeld. Probeer de PC in te schakelen.
Verschijnt het bericht "OUT OF RANGE" (Buiten bereik)?	<ul style="list-style-type: none"> Dit bericht verschijnt wanneer het signaal van de PC (videokaart) zich buiten het verticale of horizontale frequentiebereik van de weergave bevindt. Raadpleeg het onderwerp 'Specificaties' in deze handleiding en configureer uw scherm opnieuw.
Verschijnt het bericht "CHECK SIGNAL CABLE" (Signaalkabel controleren)?	<ul style="list-style-type: none"> Dit bericht verschijnt als de signaalkabel tussen uw PC en uw monitor niet is aangesloten. Controleer de signaalkabel en probeer het opnieuw.

Verschijnt het bericht "OSD LOCKED" (OSD vergrendeld)?	
Verschijnt het bericht "OSD LOCKED" (OSD vergrendeld) als u op de knop MENU drukt?	<ul style="list-style-type: none"> U kunt de huidige besturingsinstellingen vergrendelen zodat deze niet onbedoeld worden gewijzigd. U kunt de OSD-bediening op elk gewenst moment ontgrendelen door de knop MENU enkele seconden ingedrukt te houden, waarna het bericht "OSD UNLOCKED" (OSD ontgrendeld) verschijnt.

Het beeld op het scherm blijft staan.	
Blijft het beeld staan als de monitor wordt uitgeschakeld?	<ul style="list-style-type: none"> De weergave van een stilstaand beeld gedurende een langere periode kan leiden tot schade aan het scherm, waardoor het beeld stil kan blijven staan. Gebruik een schermbeveiliging om het scherm te beschermen wanneer u de monitor langere tijd niet gebruikt.

Het menu ORIGINAL RATIO (originele verhouding) kan niet worden ingeschakeld.	
Hebt u een resolutie gekozen die lager is dan de schermresolutieverhouding?	<ul style="list-style-type: none"> Pas de schaalinstellingen aan in de opties van de videokaart. Schaalinstellingen zijn afhankelijk van de videokaart en het besturingssysteem. Neem contact op met de fabrikant van de videokaart voor meer informatie.

OPMERKING

- **Verticale frequentie:** Om beelden weer te geven, moet het scherm tientallen keren per seconde worden vernieuwd zoals een fluorescentielamp. Het aantal keren dat het scherm wordt vernieuwd, wordt verticale frequentie of vernieuwingsfrequentie genoemd en wordt uitgedrukt in Hz.
- **Horizontale frequentie:** De tijd die benodigd is om één horizontale lijn weer te geven, wordt de horizontale cyclus genoemd. Het aantal horizontale lijnen dat in één seconde wordt weergegeven, kan worden berekend door 1 te delen door de horizontale cyclus. Dit wordt horizontale frequentie genoemd en wordt uitgedrukt in kHz.
- Ga naar **Configuratiescherm ► Beeldscherm ► Instellingen** en controleer of de resolutie is veranderd. Als dit het geval is, stel dan de aanbevolen resolutie voor de videokaart opnieuw in.
- Als de aanbevolen resolutie (optimale resolutie) niet is geselecteerd, kunnen letters onscherp zijn. Het beeld kan afwijken of te donker zijn, of worden afgekapt. Controleer of u de aanbevolen resolutie hebt geselecteerd.
- De configuratieprocedure kan verschillen per computer en/of besturingssysteem. Sommige videokaarten ondersteunen bovendien bepaalde resoluties niet. Als dit het geval is, moet u contact opnemen met de fabrikant van de computer of videokaart voor hulp.

Beeldweergave is incorrect	
Wordt de kleur verkleurd weergegeven (16-kleuren)?	<ul style="list-style-type: none"> Stel de kleur in op 24-bits (ware kleuren) of hoger. Ga in Windows naar het Configuratiescherm > Beeldscherm > Instellingen > Kleurkwaliteit.
De schermkleur wijkt af of is maar één kleur.	<ul style="list-style-type: none"> Controleer of de signaalkabel goed is aangesloten en draai indien nodig de schroeven steviger vast. Controleer of de videokaart goed in de sleuf is geplaatst. Verander de kleurinstellingen naar meer dan 24-bits (ware kleuren) in Configuratiescherm ► Instellingen.
Het scherm knippert.	<ul style="list-style-type: none"> Controleer of het scherm is ingesteld op interliniëringsmodus. Als dit het geval is, stel dan de aanbevolen resolutie voor het scherm in.

Verschijnt het bericht "Unrecognized monitor, Plug&Play (VESA DDC) monitor found" (Onbekende monitor, Plug&Play-monitor (VESA DCC) gevonden)?	
Hebt u het beeldschermstuurprogramma geïnstalleerd?	<ul style="list-style-type: none"> Installeer het beeldschermstuurprogramma met de meegeleverde CD (of diskette). U kunt het stuurprogramma ook downloaden van onze website: http://www.lg.com. Controleer of uw videokaart de Plug&Play-functie ondersteunt.

PROBLEMEN OPLOSSEN BIJ GEBRUIK VAN DE 3D MODUS

Getoonde afbeeldingen zijn niet in 3D.	
Wanneer u de 3D-beelden niet onder de optimale kijkhoek of vanaf de optimale kijkafstand bekijkt:	<ul style="list-style-type: none"> De optimale kijkhoek voor deze monitor is verticaal omhoog: 30°, verticaal omlaag: 10°, en horizontaal: ca. 25°; De optimale kijkafstand ligt tussen de 70 cm en 80 cm (maximale afstand: 70 cm tot 110 cm) vanaf de monitor. Als u de 3D-beelden niet onder de optimale kijkhoek of vanaf de optimale kijkafstand bekijkt, kunnen de beelden overlappen of niet goed in 3D worden weergegeven.
Wanneer u de resolutie niet hebt ingesteld:	<ul style="list-style-type: none"> Stel in de beeldscherminstellingen de maximale resolutie van de monitor in (1920 x 1080 bij 60 Hz). De 3D-software werkt mogelijk niet correct wanneer de maximale resolutie niet is ingesteld.
De afbeeldingen links en rechts zijn omgekeerd	<ul style="list-style-type: none"> Soms worden de afbeeldingen aan de linker- en rechterzijde van het 3D-beeld verwisseld. Wijzig de beeldvolgorde links/rechts in de afspelen- of weergave-instellingen van de 3D-software (zie de installatiehandleiding voor 3D-beeld.)
Er is te weinig licht in de omgeving	<ul style="list-style-type: none"> Om 3D in te kunnen schakelen, moet het gezicht van een gebruiker kunnen worden gedetecteerd via de camera aan de voorzijde van de monitor. Zorg voor meer verlichting in de ruimte zodat de camera het gezicht kan detecteren.
Als het camerabeeld voor gezichtsweergave niet wordt getoond	<ul style="list-style-type: none"> Controleer de USB-kabelverbinding. Als de kabel goed is aangesloten, probeer dan een ander USB-aansluiting en probeer het opnieuw. Voer de volgende handelingen uit als op de PC de volgende berichten worden getoond: <ul style="list-style-type: none"> "Dit apparaat kan sneller werken" (Windows 7) "Snel USB-apparaat aangesloten op een trage hub" (Windows XP) » Problemen oplossen <ol style="list-style-type: none"> Probeer een andere USB-aansluiting. Gebruik een USB-aansluiting aan de achterzijde van de computer.
Overige problemen	<ul style="list-style-type: none"> Als u dubbel of trillend beeld ziet, voer dan het TriDef 3D-calibratieprogramma opnieuw uit om de 3D-afbeeldingen te verstellen (zie de installatiehandleiding voor 3D-beeld).

Ik zie geen 3D- maar 2D-beelden.

- Deze monitor werkt zowel in 2D- als in 3D-modus. U kunt een video in 3D bekijken als deze in 3D is gemaakt. Als u 2D-beelden in 3D probeert te bekijken, worden deze mogelijk niet correct weergegeven of verslechtert de beeldkwaliteit.

Als de 'TriDef 3D' niet goed werkt:

- **Voor een goede werking van TriDef 3D zijn de volgende systeemspecificaties vereist.**
- **Minimale systeemspecificaties voor TriDef 3D**
 - » Intel® Core 2 Duo of AMD Athlon™ 64 X2 Dual-Core CPU of hoger
 - » 1 GB RAM
 - » NVIDIA® GeForce® GTS 450 of AMD Radeon™ HD5750 of hoger (recentste stuurprogramma voor videokaart vereist)
 - » 500 MB beschikbare schijfruimte
 - » Windows® XP (met de laatste service pack; alleen 32-bits), Windows® Vista (alleen 32-bits) of Windows® 7 (32-bits of 64-bits)
 - » DirectX 9.0c compatibele geluidskaart
 - » Internetverbinding
 - » DVD-romstation
 - » Netwerkaart
 - » DirectX 9.0c
- **Minimale systeemspecificaties voor TriDef 3D**
 - » Intel® Core i5 of AMD Phenom™ II X 4 CPU of hoger
 - » 2 GB RAM
 - » NVIDIA® GeForce® GTS 260 of AMD Radeon™ HD5770 of hoger (recentste stuurprogramma voor videokaart vereist)
 - » Windows® XP (met de laatste service pack; alleen 32-bits), Windows® Vista (alleen 32-bits) of Windows® 7 (32-bits of 64-bits)
 - » DirectX 9.0c compatibele geluidskaart
 - » Internetverbinding
 - » DVD-romstation
 - » Netwerkaart
 - » DirectX 9.0c



OPMERKING

- Voor een goede werking van een 3D-game moeten de systeemspecificaties voldoen aan de vereisten van de game.

SPECIFICATIES

Monitor	Type scherm	63,44 cm (25 inch) Flat Panel Active matrix-TFT LCD Zichtbare diagonale afmeting: 63,44 cm
	Pixel-pitch	0,096 x 0,288 mm (Pixel-Pitch)
Synchronisatie-ingang	Horizontale frequentie	30 kHz tot 83 kHz (Automatisch)
	Verticale frequentie	56 Hz tot 75 Hz (DVI-D) 56 Hz tot 61 Hz (HDMI)
	Synchronisatie-ingang	Aparte synchronisatie-ingang Digitaal
Video-ingang	Signaalingang	DVI-D-connector/HDMI-connector
	Synchronisatie-ingang	Digitaal
Resolutie	Maximaal	1920 x 1080 bij 60 Hz
	Aanbevolen	1920 x 1080 bij 60 Hz
Plug & Play	DDC 2B (Digitaal, HDMI)	
Energieverbruik	Ingeschakeld: 40 W (normaal) Slaapmodus ≤ 0,5 W Uitgeschakeld ≤ 0,5 W	
Stroominvoer	100-240 V~ 50/60 Hz 0,7 A	
Afmetingen (breedte x hoogte x diepte)	Inclusief standaard	59,4 x 44,5 x 25,9 cm
	Exclusief standaard	59,4 x 43,0 x 17,1 cm
Gewicht	9,23 kg	
Kantelbereik	-5° tot 20°	
Omgevingsvereisten	Gebruikstemperatuur	0 °C tot 50 °C
	Luchtvochtigheid bij gebruik	10% tot 90%
	Opslagtemperatuur	-20 °C tot 60 °C
	Luchtvochtigheid bij opslag	10% tot 90% zonder condensatie
Basis van standaard	Verbonden (), Niet verbonden (O)	
Netsnoer	Type stopcontact	

De bovenstaande productspecificaties kunnen worden gewijzigd zonder voorafgaande kennisgeving als gevolg van doorgevoerde verbeteringen in het product.

Vooraf ingestelde modi (Resolutie)

Weergavemodi (Resolutie)	Horizontale frequentie (kHz)	Verticale frequentie (Hz)	Polariteit (H/V)	
720 x 400	31,468	70,080	-/+	*
640 x 480	31,469	59,940	-/-	
640 x 480	37,500	75,000	-/-	*
800 x 600	37,879	60,317	+/+	
800 x 600	46,875	75,000	+/+	*
1024 x 768	48,363	60,000	-/-	
1024 x 768	60,023	75,029	+/+	*
1152 x 864	67,500	75,000	+/+	*
1280 x 1024	63,981	60,020	+/+	
1280 x 1024	79,976	75,035	+/+	*
1680 x 1050	65,290	59,954	-/+	
1920 x 1080	67,500	60,000	+/+	Aanbevolen modus

* Als deze resolutie is ingesteld, wordt PC-invoer niet ondersteund indien de monitor via HDMI is aangesloten.

HDMI-TIMING

Weergavemodi (Resolutie)	Horizontale frequentie (kHz)	Verticale frequentie (Hz)	Beperking
480P	31,5	60	
720P	37,5	50	
720P	45	60	
1080i	28,12	50	
1080i	33,75	60	
1080P	56,25	50	
1080P	67,5	60	

Indicator

Modus	LED-kleur
Ingeschakeld	rood
Sleep Mode (Slapmodus)	Knippert rood
Uitgeschakeld	Uit

VEILIGHEIDSMATREGELLEN

Voorzorgsmaatregelen bij het bekijken van 3D-beelden

Als u 3D-beelden van een te korte afstand bekijkt, kan dit uw zicht aantasten.

Als u 3D-beelden voor langere tijd bekijkt, kan dit resulteren in duizeligheid of onscherp zicht.

Als u zwanger of bejaard bent, hartklachten hebt, misselijk bent of gedronken hebt, raden wij u aan om niet naar 3D-beelden te kijken. Deze 3D-beelden kunnen desoriënterend en verwarrend zijn.

Zet breekbare voorwerpen op een veilige plaats wanneer u naar 3D-beelden kijkt. Deze voorwerpen kunnen breken of lichamelijk letsel veroorzaken als u schrikt van de realistische 3D-beelden.

Ouders dienen kinderen jonger dan vijf jaar niet naar 3D-beelden te laten kijken. Het bekijken van 3D-beelden kan de ontwikkeling van de ogen belemmeren.



WAARSCHUWING

Waarschuwing met betrekking tot lichtgevoelige aanvallen

Sommige gebruikers kunnen een toeval krijgen of andere abnormale reacties ervaren wanneer zij worden blootgesteld aan een flitsend licht of specifiek patroon in een videogame of film. Raadpleeg voordat u naar 3D-beelden gaat kijken een arts als iemand in uw familie aan epilepsie of ataques lijdt.

Als u tijdens het kijken naar 3D-beelden een van de volgende symptomen hebt, dient u direct te stoppen en pauze te nemen.

- Duizeligheid, onscherp zicht, zenuwtrekjes in het gezicht, onwillekeurige bewegingen, zenuwtrekken, black-outs, verwarring en desoriëntatie. Raadpleeg uw arts als deze symptomen aanhouden.

Neem de volgende voorzorgsmaatregelen om lichtgevoelige aanvallen te voorkomen.

- Neem elk uur een pauze van 5 tot 15 minuten.
- Als het zicht in uw linker- en rechteroog beduidend verschillen, hef dit verschil dan eerst op.
- Het hele scherm dient op ooghoogte zichtbaar te zijn.
- Als u last krijgt van hoofdpijn, vermoeidheid of duizeligheid, stop dan met kijken en rust uit.
- Kijk niet naar 3D-beelden wanneer u zich moe of ziek voelt.

Voorzorgsmaatregelen bij het bekijken van 3D-beelden

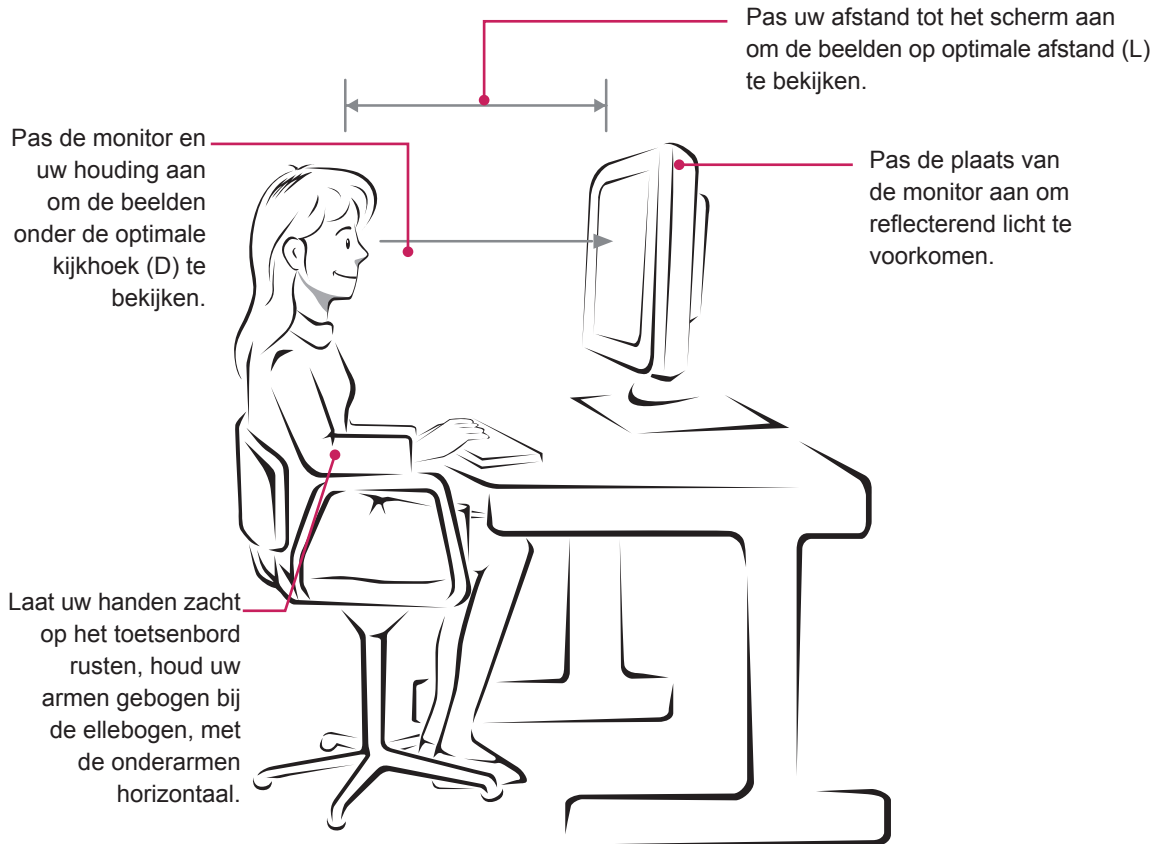


WAARSCHUWING

Ouders/verzorgers dienen kinderen in de gaten te houden terwijl zij kijken naar 3D-beelden. Zij zijn mogelijk niet gewend aan de 3D-beleving en weten niet hoe zij moeten handelen in gevaarlijke situaties.

JUISTE HOUDING

Juiste houding voor gebruik van de monitor.



Modus	Formaat	Optimale kijkafstand (L)	Optimale kijkhoek (D)
Als u naar 3D-beelden kijkt	63,44 cm	Aanbevolen: 70 cm tot 80 cm Maximaal: 70 cm tot 110 cm	Verticaal omhoog: 30° Verticaal omlaag: 10° Horizontaal: ±25°

Vorzorgsmaatregelen bij het bekijken van 3D-beelden

- Let op uw houding.
- Blijf op de optimale kijkafstand en in de ideale kijkhoek wanneer u naar 3D-beelden kijkt. (Als u 3D-beelden op te korte afstand bekijkt, kan dit leiden tot oogspanning of duizeligheid.)

LICENTIES

Ondersteunde licenties kunnen verschillen per model. Ga voor meer informatie over de licenties naar www.lg.com.



HDMI, het HDMI-logo en High-Definition Multimedia Interface zijn handelsmerken of geregistreerde handelsmerken van HDMI Licensing LLC.



Lees voor gebruik van dit product de Veiligheidsmaatregelen.
Bewaar de Gebruikershandleiding (CD) op een plaats waar u er eenvoudig bij kunt, zodat u deze later kunt raadplegen.
Het model- en serienummer van de SET vindt u op de achterzijde en één zijde van de SET. Noteer deze hieronder voor het geval u onderhoudswerkzaamheden moet laten uitvoeren.

MODELNR. _____

SERIENR. _____

ENERGY STAR is a set of power-saving guidelines issued by the U.S. Environmental Protection Agency (EPA)



As an ENERGY STAR Partner LGE U. S. A., Inc. has determined that this product meets the ENERGY STAR guidelines for energy efficiency