

POUŽÍVATEĽSKÁ PRÍRUČKA

MONITOR CINEMA 3D

BEZ OKULIAROV

Pred použitím zariadenia si pozorne prečítajte túto príručku a odložte si ju pre budúce použitie.

Model MONITORA CINEMA 3D BEZ OKULIAROV
D2500N

OBSAH

3 MONTÁŽ A PRÍPRAVA

- 3 Rozbalenie
- 4 Súčasti a tlačidlá
- 6 Zdvíhanie a premiestňovanie monitora
- 6 Nastavenie monitora
 - 6 - Pripojenie základne stojana
 - 7 - Nastavenie výšky stojana
 - 7 - Nastavenie uhla
 - 8 - Otočný stojan
 - 8 - Odpojenie základne stojana
 - 8 - Odpojenie tela stojana
- 9 - Umiestnenie na stôl
- 10 - Umiestnenie na stenu

12 POUŽÍVANIE MONITORA

- 12 Pripojenie k počítaču
 - 12 - Pripojenie DVI-D
 - 12 - Pripojenie HDMI
- 13 Pripojenie k počítaču (režim 3D)
 - 13 - Pripojenie DVI-D
 - 13 - Pripojenie HDMI

15 PRISPÔSOBENIE NASTAVENÍ

- 15 Prístup k hlavným ponukám
- 16 Prispôsobenie nastavení
 - 16 - Nastavenia ponuky
 - 17 - Nastavenia funkcie SUPER ENERGY SAVING (SUPER ÚSPORA ENERGIE)
 - 18 - Čo skontrolovať pred inštaláciou programu TriDef 3D
 - 18 - Nastavenia 3D (Podporované len v režime 3D — vstup počítača)

19 RIEŠENIE PROBLÉMOV

20 RIEŠENIE PROBLÉMOV SPOJENÝCH S POUŽÍVANÍM REŽIMU 3D

22 TECHNICKÉ PARAMETRE

- 23 Prednastavené režimy (rozlíšenie)
- 23 ČASOVANIE HDMI
- 23 Indikátor

24 BEZPEČNOSTNÉ ZÁSADY

- 24 Bezpečnostné zásady pre sledovanie 3D obrazu

25 SPRÁVNA POLOHA TELA

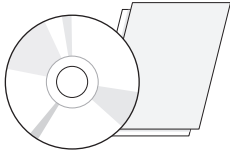
- 25 Správna poloha tela pri používaní monitora.
- 25 Bezpečnostné zásady pre sledovanie 3D obrazu

26 LICENCIE

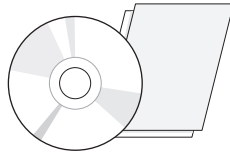
MONTÁŽ A PRÍPRAVA

Rozbalenie

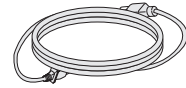
Skontrolujte, či sa v škatuli produktu nachádzajú nasledujúce položky. Ak niektoré príslušenstvo chýba, obráťte sa na miestneho predajcu, u ktorého ste produkt zakúpili. Obrázky prezentované v tejto príručke sa môžu odlišovať od skutočného vzhľadu produktu a príslušenstva.



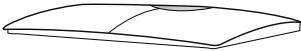
**CD (používateľská príručka)/
karta**



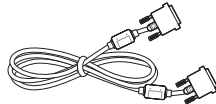
**Program so softvérom TriDef 3D/
Rýchla inštalačná príručka**



Napájací kábel



Základňa stojana



Kábel DVI-D
(V niektorých krajinách toto
príslušenstvo nemusí byť
dodávané so zariadením)



Kábel USB



UPOZORNENIE

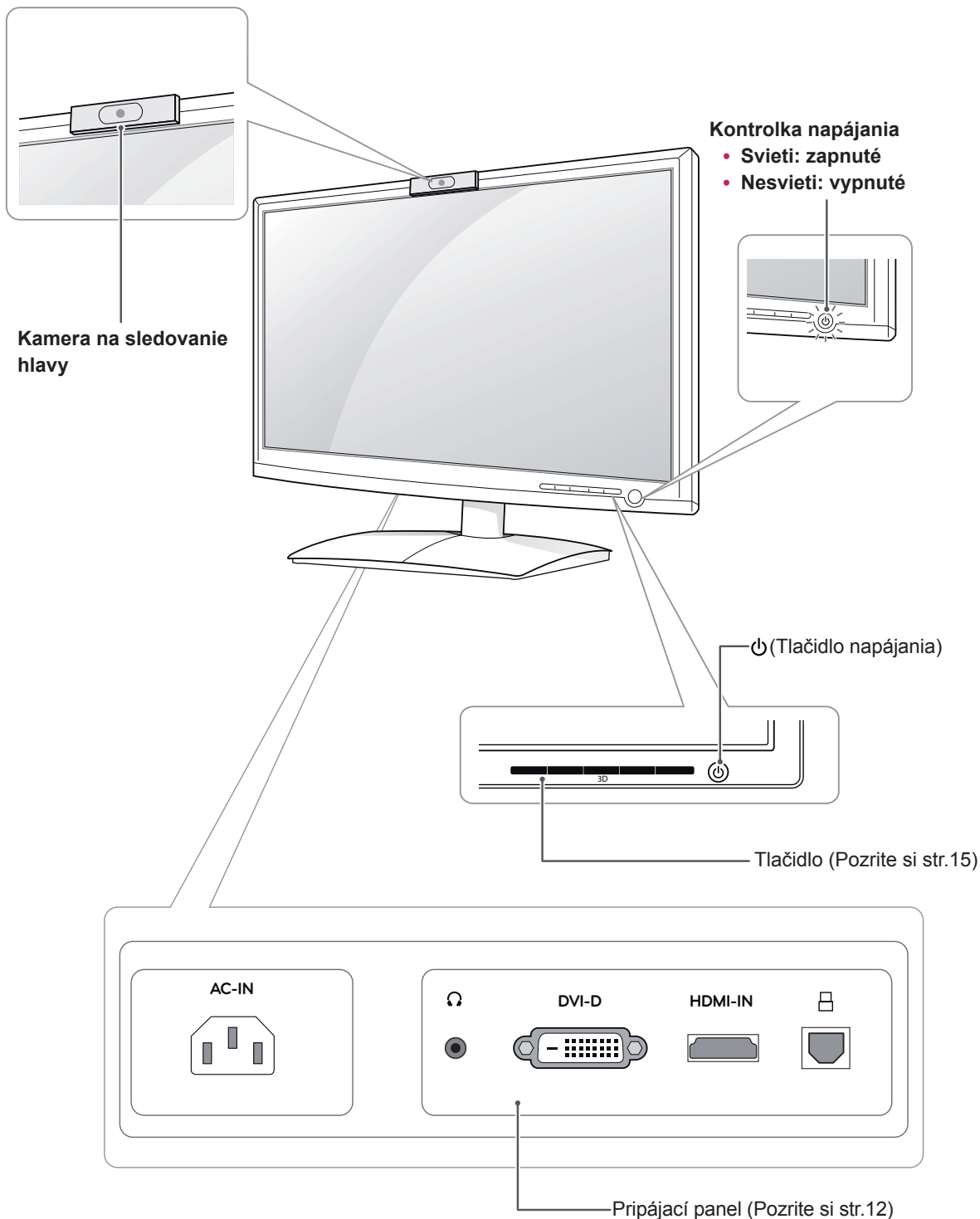
- Aby ste zabezpečili bezpečnosť a dlhú životnosť produktu, nepoužívajte žiadne neschválené príslušenstvo.
- Záruka sa nevzťahuje na akékoľvek poškodenie alebo zranenie spôsobené používaním neschváleného príslušenstva.



POZNÁMKA

- Príslušenstvo dodané s produktom sa môže u jednotlivých modelov líšiť.
- Technické parametre produktu alebo obsah tejto príručky sa môžu zmeniť bez predchádzajúceho upozornenia v dôsledku inovácie funkcií produktu.
- Používateľ by v záujme dodržania štandardov produktu mal používať tienené signálové káble (kábel DVI-D) s feritovým jadrom.

Súčasti a tlačidlá



Tlačidlo	Popis		
MENU	<p>Prístup k hlavným ponukám.(Pozrite si str.16)</p> <table border="1" data-bbox="392 251 631 465"> <tr> <td data-bbox="392 251 631 347">OSD LOCKED/ UNLOCKED (OSD UZAMKNUTÉ/ ODOMKNUTÉ)</td> <td data-bbox="631 251 1236 465"> <p>Táto funkcia vám umožňuje uzamknúť aktuálne ovládacie nastavenia, aby ich nebolo možné neúmyselne zmeniť. Stlačte a niekoľko sekúnd podržte tlačidlo MENU. Malo by sa zobraziť hlásenie „OSD LOCKED“ (OSD UZAMKNUTÉ).</p> <p>Ovládacie prvky OSD môžete kedykoľvek odblokovať stlačením tlačidla MENU a jeho podržaním po dobu niekoľkých sekúnd. Malo by sa zobraziť hlásenie „OSD UNLOCKED“ (OSD ODOMKNUTÉ).</p> </td> </tr> </table>	OSD LOCKED/ UNLOCKED (OSD UZAMKNUTÉ/ ODOMKNUTÉ)	<p>Táto funkcia vám umožňuje uzamknúť aktuálne ovládacie nastavenia, aby ich nebolo možné neúmyselne zmeniť. Stlačte a niekoľko sekúnd podržte tlačidlo MENU. Malo by sa zobraziť hlásenie „OSD LOCKED“ (OSD UZAMKNUTÉ).</p> <p>Ovládacie prvky OSD môžete kedykoľvek odblokovať stlačením tlačidla MENU a jeho podržaním po dobu niekoľkých sekúnd. Malo by sa zobraziť hlásenie „OSD UNLOCKED“ (OSD ODOMKNUTÉ).</p>
OSD LOCKED/ UNLOCKED (OSD UZAMKNUTÉ/ ODOMKNUTÉ)	<p>Táto funkcia vám umožňuje uzamknúť aktuálne ovládacie nastavenia, aby ich nebolo možné neúmyselne zmeniť. Stlačte a niekoľko sekúnd podržte tlačidlo MENU. Malo by sa zobraziť hlásenie „OSD LOCKED“ (OSD UZAMKNUTÉ).</p> <p>Ovládacie prvky OSD môžete kedykoľvek odblokovať stlačením tlačidla MENU a jeho podržaním po dobu niekoľkých sekúnd. Malo by sa zobraziť hlásenie „OSD UNLOCKED“ (OSD ODOMKNUTÉ).</p>		
Tlačidlo SUPER ENERGY SAVING	Toto tlačidlo slúži na vstup do ponuky SUPER ENERGY SAVING (SUPER ÚSPORA ENERGIE). Bližšie informácie (Pozrite si str.17)		
3D	Režim 3D [3D/2D]. (Pozrite si str.18)		
INPUT	<p>Môžete zvoliť vstupný signál.</p> <ul style="list-style-type: none"> • Keď sú pripojené najmenej dva vstupné signály, môžete vybrať, ktorý vstupný signál chcete použiť (DVI/HDMI). • Keď je pripojený len jeden signál, automaticky sa rozpozná. Predvolené nastavenie je DVI-D. 		
EXIT	Ukončenie OSD (zobrazovanie na obrazovke).		
⏻ (Tlačidlo napájania)	<p>Zapínanie a vypínanie napájania.</p> <table border="1" data-bbox="392 759 631 832"> <tr> <td data-bbox="392 759 631 788">Kontrolka napájania</td> <td data-bbox="631 759 1236 832"> <p>Ak displej funguje správne (režim zapnutia), kontrolka napájania svieti namodro. Ak je displej v režime spánku, kontrolka napájania namodro.</p> </td> </tr> </table>	Kontrolka napájania	<p>Ak displej funguje správne (režim zapnutia), kontrolka napájania svieti namodro. Ak je displej v režime spánku, kontrolka napájania namodro.</p>
Kontrolka napájania	<p>Ak displej funguje správne (režim zapnutia), kontrolka napájania svieti namodro. Ak je displej v režime spánku, kontrolka napájania namodro.</p>		

Zdvíhanie a premiestňovanie monitora

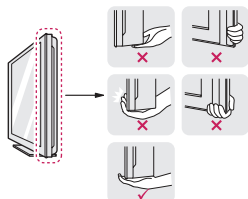
Pri premiestňovaní monitora vezmite do úvahy nasledujúce informácie.



UPOZORNENIE

- Nikdy sa nedotýkajte obrazovky, pretože to môže viesť k poškodeniu obrazovky alebo pixelov.

- Odporúča sa premiestňovať monitor v škatuli alebo v pôvodnom balení, v ktorom bol monitor dodaný.
- Pred premiestňovaním alebo zdvíhaním monitora odpojte napájací kábel a všetky káble.
- Pevne uchopte vrchnú a spodnú časť rámu monitora. Dbajte na to, aby ste nedržali priehľadnú časť.



- Pri držaní monitora by mala byť obrazovka obrátená smerom od vás, aby nedošlo poškriabaniu obrazovky.



- Pri premiestňovaní monitora sa vyhýbajte nárazom a nadmerným vibráciám.
- Pri premiestňovaní držte monitor vzpriamene, neotáčajte ho nabok ani ho nenahýňajte doľava alebo doprava.

Nastavenie monitora

Pripojenie základne stojana

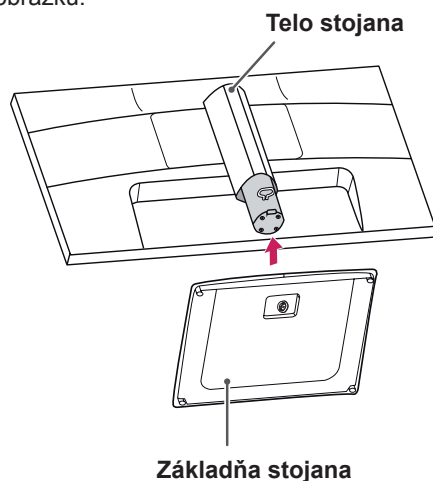
- Položte monitor obrazovkou nadol.



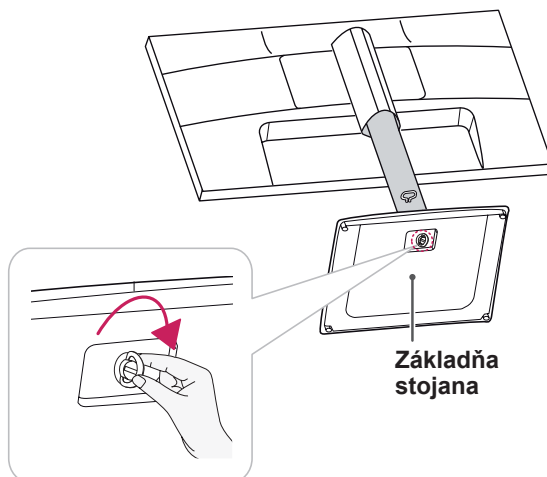
UPOZORNENIE

- Aby ste predišli poškriabaniu obrazovky, zakryte jej povrch mäkkou tkaninou.

- Skontrolujte **polohu (vpredu aj vzadu)** tela stojana a potom pripevnite základňu **stojana** na **telo stojana** tak, ako je znázornené na obrázku.

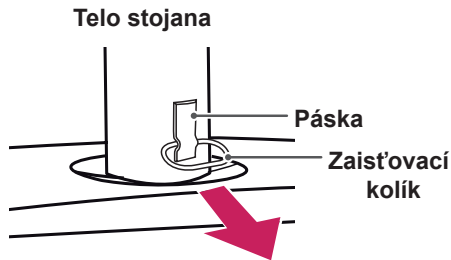


- Na zaistenie základne stojana otáčajte skrutku v **smere pohybu hodinových ručičiek**.

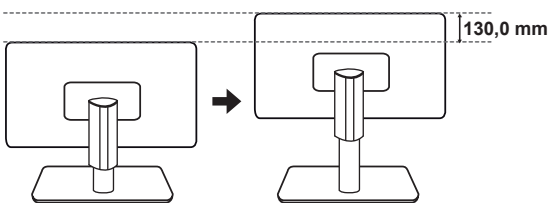


Nastavenie výšky stojana

- 1 Umiestnite monitor pripnutý na základni stojana do zvislej polohy.
- 2 Odstráňte pásku prilepenú k zadnej dolnej časti tela stojana a vytiahnite zaistovací kolík.



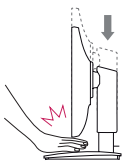
- 3 Výšku možno upraviť až o 130 mm.



! UPOZORNENIE

- Po odstránení kolíka ho pri nastavovaní výšky nie je potrebné znovu zasunúť.

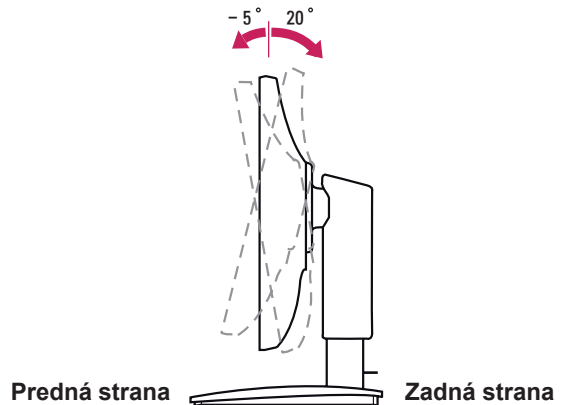
! VÝSTRAHA



- Nevkladajte prst medzi obrazovku a základňu (rám), keď nastavujete výšku obrazovky.

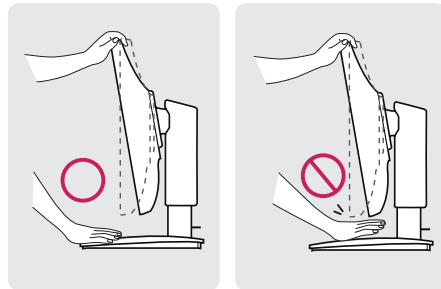
Nastavenie uhla

- 1 Umiestnite monitor pripnutý na základni stojana do zvislej polohy.
- 2 Upravte uhol obrazovky. Uhol obrazovky možno upraviť až o 20SDgr dopredu a 5SDgr dozadu a dosiahnuť tak pohodlné sledovanie.

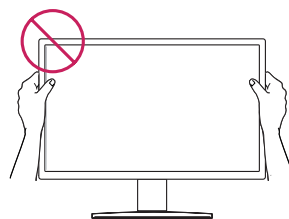


! VÝSTRAHA

- Aby ste predišli zraneniu prstov pri nastavovaní obrazovky, nedržte spodnú časť rámu monitora tak, ako je to znázornené na obrázku nižšie.

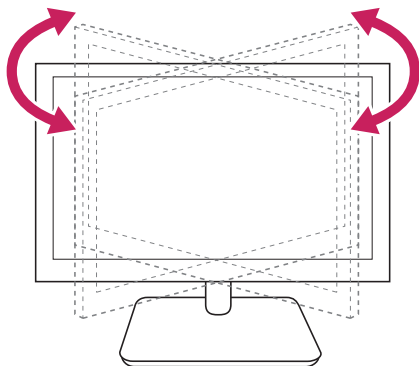


- Dbajte na to, aby ste sa počas nastavovania uhla monitora nedotýkali obrazovky ani na ňu netlačili.



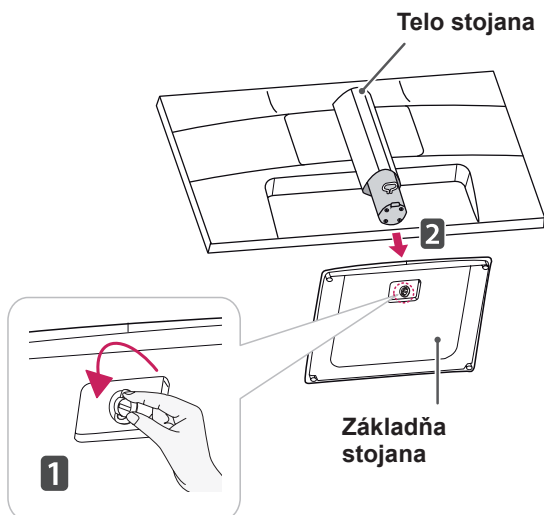
Otočný stojan

- 1 Otočte monitor o 45 stupňov a upravte uhol monitora tak, aby vám vyhovoval pri pozeraní.



Odpojenie základne stojana

- 1 Položte monitor obrazkovkou nadol. Aby ste predišli poškrabaniu obrazovky, zakryte jej povrch mäkkou tkaninou.
- 2 Otočte skrutku na základni stojana proti smeru pohybu hodinových ručičiek. Oddelíte základňu stojana od tela stojana.

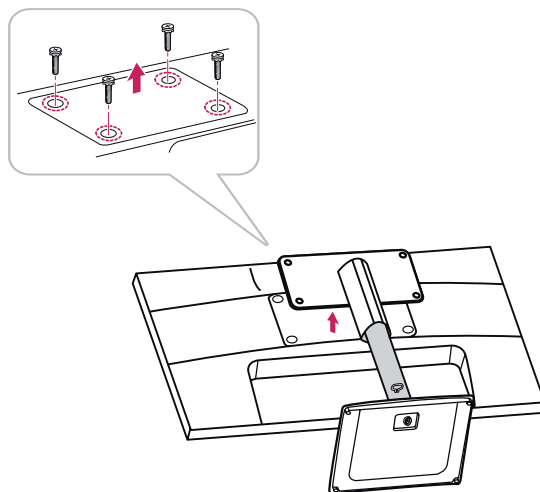


! UPOZORNENIE

- Vzhľad komponentov zobrazených na obrázkoch sa môže líšiť od skutočného výrobku.
- Monitor neprenášajte v obrátenej polohe, pretože by mohol vypadnúť zo stojana a spôsobiť poškodenie alebo zranenie.
- Aby ste pri zdvíhaní alebo prenášaní monitora predišli poškodeniu obrazovky, držte ho len za stojan alebo plastový kryt. Vyhnite sa tým prílišnému tlaku na obrazovku.
- Pásku a zaisťovací kolík odstráňte, len keď je monitor upevnený na základni stojana a je vo zvislej polohe. V opačnom prípade by sa mohlo telo stojana vysunúť a spôsobiť zranenie.

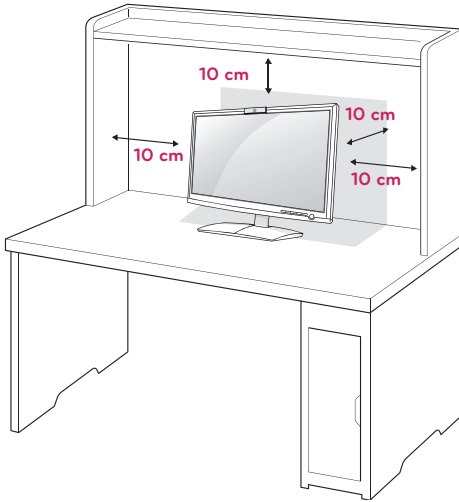
Odpojenie tela stojana

- 1 Položte monitor obrazkovkou nadol. Aby ste predišli poškrabaniu obrazovky, zakryte jej povrch mäkkou tkaninou.
- 2 Pomocou skrutkovača odskrutkujte štyri skrutky a oddelíte stojan od monitora.

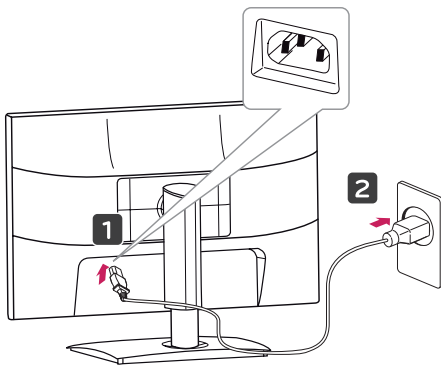



Umiestnenie na stôl

- 1 Zdvihnite monitor, položte ho na stôl a upravte ho do zvislej polohy.
Nechajte medzeru od steny (najmenej) 10 cm kvôli dostatočnému vetraníu.



- 2 Zapojte **napájací kábel** do zásuvky.



- 3 Stlačením tlačidla  (napájanie) na prednej strane panelu zapnete napájanie.



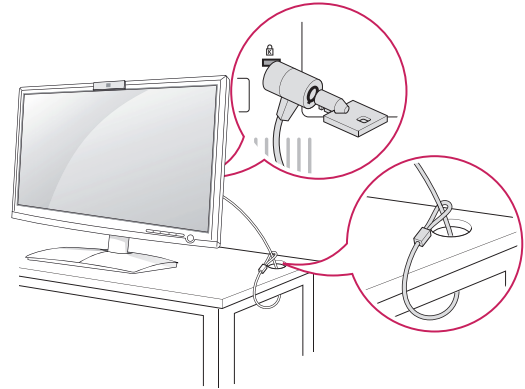
UPOZORNENIE

- Pred premiestnením monitora na iné miesto odpojte napájací kábel. Inak môže dôjsť k zásahu elektrickým prúdom.

Používanie bezpečnostného systému od spoločnosti Kensington

Konektor bezpečnostného systému od spoločnosti Kensington je umiestnený na zadnej strane monitora. Ďalšie informácie o inštalácii a používaní nájdete v príručke dodanej s bezpečnostným systémom od spoločnosti Kensington alebo na webovej lokalite <http://www.kensington.com>.

Káblom bezpečnostného systému od spoločnosti Kensington prepojte monitor so stolom.

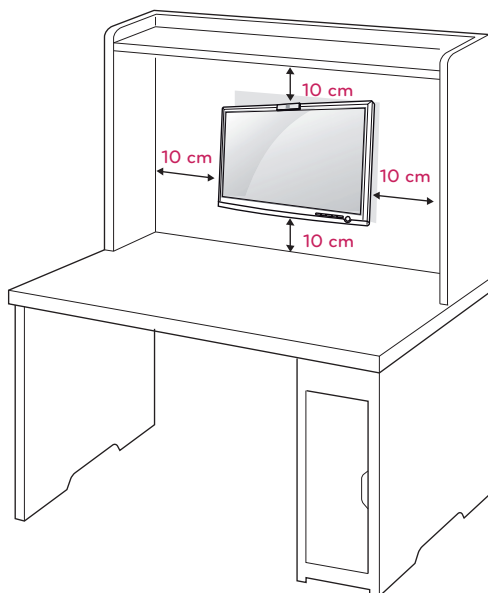


POZNÁMKA

- Zabezpečovací systém Kensington je voliteľný. Môžete ho obstaráť v bežných predajniach s elektrospotrebičmi.

Umiestnenie na stenu

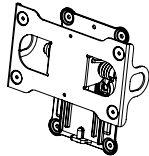
Kvôli dostatočnému vetraniu nechajte na každej strane medzeru od steny približne 10 cm. Podrobný popis inštalácie vám poskytne váš predajca. Naštudujte príručku k inštalácii a nastaveniu voliteľné sklopného držáka na stenu.



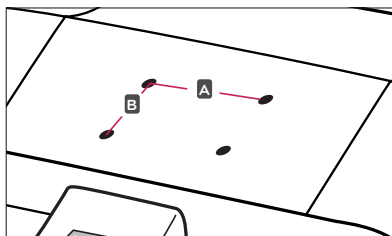
Ak chcete monitor namontovať na stenu, pripevnite na zadnú stranu televízora zariadenie na upevnenie na stenu (voliteľná súčasť). Keď monitor inštalujete pomocou zariadenia na upevnenie na stenu (voliteľná súčasť), pripevňujte ho opatrne, aby nespadol.

- 1 Používajte skrutky a zariadenie na upevnenie na stenu spĺňajúce štandardy VESA.
- 2 Ak použijete skrutku dlhšiu ako má byť podľa štandardu, riskujete vnútorné poškodenie monitora.
- 3 Ak nepoužijete vhodnú skrutku, výrobok sa môže poškodiť a spadnúť z miesta, kam ste ho pripevnili. V takom prípade sa spoločnosť LG Electronics zrieka zodpovednosti za jeho poškodenie.
- 4 Kompatibilita so štandardom VESA je zaručená len pri rozmeroch skrutiek zariadenia na upevnenie na stenu a špecifikáciách montážnych skrutiek.

- 5 Použite nižšie špecifikovaný štandard VESA.
 - 784,8 mm (30,9 palca) a menej
 - * Hrúbka podložky držáka na stenu: 2,6 mm
 - * Skrutka: Φ 4,0 mm x výška 0,7 mm x dĺžka 10 mm
 - 787,4 mm (31,0 palca) a viac
 - * Použite štandardnú podložku a skrutky pre držáky na stenu VESA.

Model	D2500N
VESA (A x B)	200 x 100
Štandardná skrutka	M4
Počet skrutiek	4
Držiak na stenu (voliteľný)	RW240 

- VESA (A x B)



**UPOZORNENIE**

- Pred premiestňovaním alebo inštaláciou monitora najprv odpojte napájací kábel. Inak môže dôjsť k zásahu elektrickým prúdom.
- Ak monitor nainštalujete na strop alebo na naklonenú stenu, môže spadnúť a spôsobiť vážne zranenie.
- Používajte len schválený držiak na stenu spoločnosti LG a obráťte sa na miestneho predajcu alebo kvalifikovaných pracovníkov.
- Nepriťahujte skrutky príliš silno, pretože tým môže dôjsť k poškodeniu monitora a strate platnosti vašej záruky.
- Používajte len skrutky a držiaky na stenu, ktoré spĺňajú normy asociácie VESA. Záruka sa nevzťahuje na akékoľvek poškodenie alebo zranenie spôsobené nesprávnym používaním alebo používaním nesprávneho príslušenstva.

**POZNÁMKA**

- Použite skrutky, ktoré sú na zozname štandardných parametrov skrutiek asociácie VESA.
- Súprava držiaka na stenu bude obsahovať inštalačnú príručku a potrebné súčasti.
- Držiak na stenu predstavuje voliteľné príslušenstvo. Ďalšie príslušenstvo môžete získať u vášho predajcu.
- Dĺžka skrutiek sa môže u jednotlivých držiakov na stenu líšiť. Uistite sa, že používate správnu dĺžku.
- Bližšie informácie nájdete v príručke dodanej s držiakom na stenu.

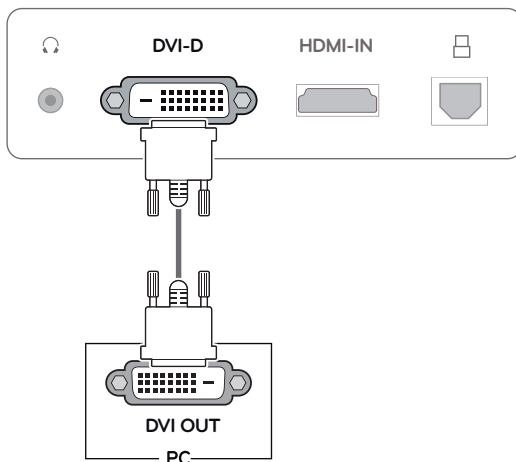
POUŽÍVANIE MONITORA

Pripojenie k počítaču

- Tento monitor podporuje funkciu Plug & Play*.
*Plug & Play: Táto funkcia umožňuje počítaču používať monitor bez inštalácie ovládača.

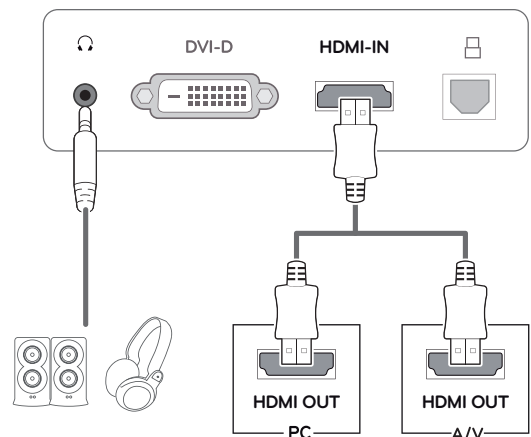
Pripojenie DVI-D

Slúži na prenos digitálneho videosignálu z počítača do monitora. Pripojte počítač a monitor prostredníctvom kábla DVI podľa nasledujúcich obrázkov.



Pripojenie HDMI

Slúži na prenos digitálneho obrazového a zvukového signálu z PC alebo A/V zariadenia do monitora. Pripojte počítač alebo A/V zariadenie a monitor prostredníctvom kábla HDMI podľa nasledujúcich obrázkov. Keď je pripojený kábel HDMI, môžete počúvať zvuk cez slúchadlovú súpravu, slúchadlá alebo externý reproduktor.



! POZNÁMKA

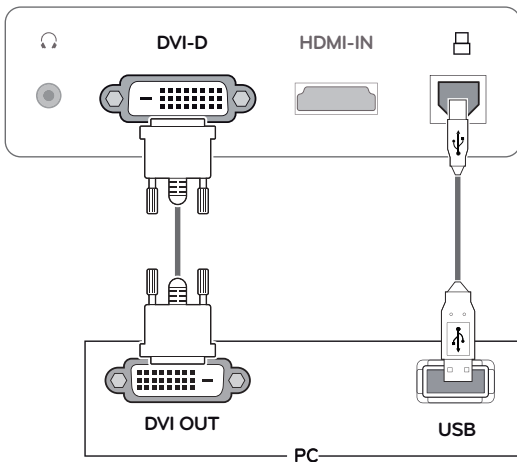
- Ak používate počítač s rozhraním HDMI, môže dochádzať k problémom s kompatibilitou.
- Výstup zvuku je dostupný len v režime vstupu HDMI. Kvalita zvuku môže byť ovplyvnená výkonom slúchadlovej súpravy, slúchadiel alebo externého reproduktora.

Pripojenie k počítaču (režim 3D)

- Tento monitor podporuje funkciu Plug & Play*.
*Plug & Play: Táto funkcia umožňuje počítaču používať monitor bez inštalácie ovládača.

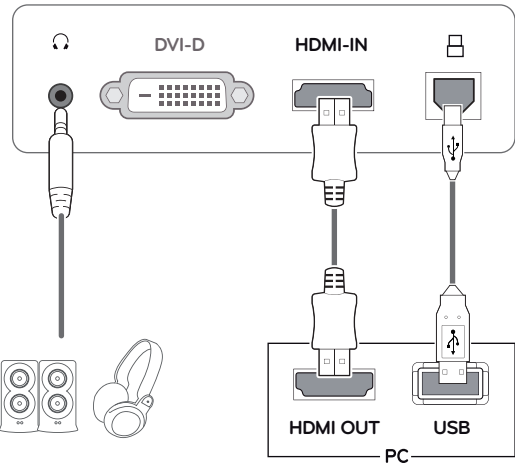
Pripojenie DVI-D

Slúži na prenos digitálneho videosignálu z počítača do monitora. Prepojte počítač a monitor prostredníctvom kábla DVI a kábla USB podľa nasledujúcich obrázkov.



Pripojenie HDMI

Slúži na prenos digitálneho obrazového a zvukového signálu z PC alebo A/V zariadenia do monitora. Prepojte počítač alebo A/V zariadenie a monitor prostredníctvom kábla HDMI a kábla USB podľa nasledujúcich obrázkov. Keď je pripojený kábel HDMI, môžete počúvať zvuk cez slúchadlovú súpravu, slúchadlá alebo externý reproduktor.

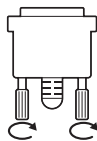


! POZNÁMKA

- Ak používate počítač s rozhraním HDMI, môže dochádzať k problémom s kompatibilitou.
- Výstup zvuku je dostupný len v režime vstupu HDMI. Kvalita zvuku môže byť ovplyvnená výkonom slúchadlovej súpravy, slúchadiel alebo externého reproduktora.

**UPOZORNENIE**

- Pripojte vstupný signálny kábel a upevnite ho otáčaním skrutiek v smere hodinových ručičiek.
- Netlačte prstom na obrazovku po dlhšiu dobu, pretože to môže viesť k dočasnému skresleniu obrazu.
- Na obrazovke neponechávajte dlhší čas nehybný obraz, aby nedošlo k vypáleniu obrazu. Ak je to možné, používajte šetrič obrazovky.

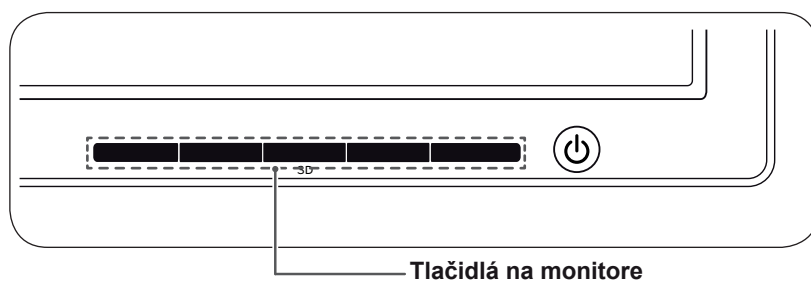
**POZNÁMKA**

- Ak chcete k monitoru pripojiť dva počítače, pripojte k monitoru káble na prenos signálu (DVI-D/HDMI).
- Pri pripájaní napájacieho kábla k zásuvke použite uzemnenú (3-otvorovú) predlžovaciú šnúru alebo uzemnenú elektrickú zásuvku na stene.
- Ak monitor zapnete, kým je studený, obraz môže blikať. Je to bežný jav.
- Na obrazovke sa môžu objavovať červené, zelené alebo modré body. Je to bežné.

PRISPÔBENIE NASTAVENÍ

Prístup k hlavným ponukám

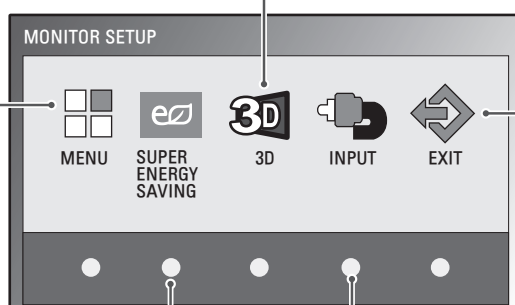
- 1 Ak chcete zobrazíť ponuku OSD **MONITOR SETUP (NASTAVENIE MONITORA)**, stlačte ľubovoľné tlačidlo na prednej strane monitora.
- 2 Stlačte požadovanú položku ponuky.
- 3 Stláčaním tlačidiel na prednej strane monitora zmeňte hodnotu príslušnej položky ponuky. Ak sa chcete vrátiť do ponuky o úroveň vyššie alebo nastaviť iné položky ponuky, použite tlačidlo so šípkou hore (▲).
- 4 Výberom položky **EXIT (UKONČIŤ)** opustíte ponuku OSD.



MENU (PONUKA) (Pozrite si str.16)
Slúži na nastavenie možností obrazovky.

3D (Pozrite si str.18)
Nastaví režim 3D.

EXIT (UKONČIŤ)
Slúži na zatvorenie ponuky OSD.



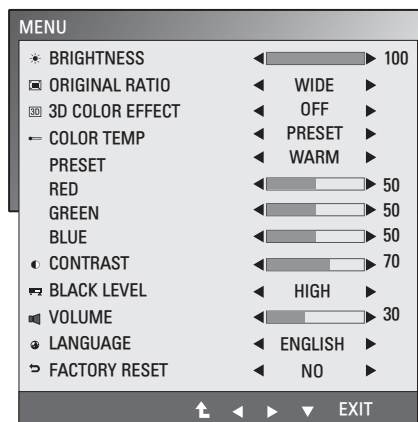
SUPER ENERGY SAVING
(Pozrite si str.17)

INPUT (VSTUP)
Slúži na nastavenie externého vstupu.

Prispôsobenie nastavení

Nastavenia ponuky

- 1 Ak chcete zobraziť ponuku OSD **MONITOR SETUP (NASTAVENIE MONITORA)**, stlačte ľubovoľné tlačidlo na prednej strane monitora.
- 2 Stlačením tlačidla **MENU** zobrazte možnosti v ponuke OSD.
- 3 Hodnoty nastavujte stláčaním tlačidiel na prednej strane monitora.
- 4 Výberom položky **EXIT (UKONČIŤ)** opustíte ponuku OSD. Ak sa chcete vrátiť do ponuky o úroveň vyššie alebo nastaviť iné položky ponuky, použite tlačidlo so šípkou hore (↑).



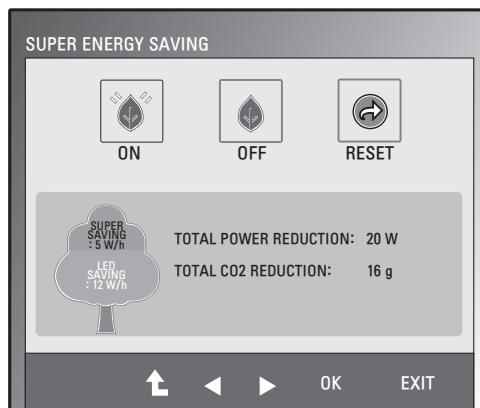
Nižšie uvádzame popis dostupných nastavení ponuky .

Ponuka	Digitálny	HDMI	Popis
BRIGHTNESS (JAS)	o	o	Úprava jasú obrazovky.
ORIGINAL RATIO (ORIGINÁLNY POMER)	o	o	WIDE (ŠIROKOUHLÉ)
			Prepnutie na celoobrazovkový režim podľa vstupného obrazového signálu.
3D COLOR EFFECT (3D FAREBNÝ EFEKT)	o	o	ORIGINAL (ORIGINÁLNE)
			Zmení pomer strán vstupného obrazového signálu na pôvodnú hodnotu. * Táto funkcia funguje len v prípade, ak je vstupné rozlíšenie nižšie ako pomer strán monitora (16:9).
COLOR TEMP (TEPLOTA FARIEB)	o	o	PRESET (PREDVOĽBA) Vyberte farby obrazovky. <ul style="list-style-type: none"> • WARM (TEPLÉ): Nastavte obrazovku na teplé farby (viac červenej). • MEDIUM (STREDNÉ): Nastavte obrazovku na stredne teplé farby. • COOL (STUDENÉ): Nastavte obrazovku na studené farby (viac modrej). USER (POUŽÍVATEĽSKÉ) <ul style="list-style-type: none"> • RED (ČERVENÁ): Nastavte vlastnú hladinu červenej farby. • GREEN (ZELENÁ): Nastavte vlastnú hladinu zelenej farby. • BLUE (MODRÁ): Nastavte vlastnú hladinu modrej farby.
CONTRAST (KONTRAST)	o	o	Úprava kontrastu obrazovky.
BLACK LEVEL (ÚROVEŇ ČIERNEJ) (Podporuje sa len v režime HDMI)	x	o	Môžete nastaviť úroveň odsadenia. Ak zvolíte možnosť „HIGH (VYSOKÁ)“, obrazovka bude jasná; ak zvolíte možnosť „LOW (NÍZKA)“, obrazovka bude tmavá. <ul style="list-style-type: none"> • Odsadenie: V rámci kritérií videosignálu ide o najtmavší obraz, aký monitor dokáže zobraziť.
VOLUME (HLASITOSŤ) (Podporuje sa len v režime HDMI)	x	o	Nastavenie úrovne hlasitosti.
LANGUAGE (JAZYK)	o	o	Zmena jazyka ponuky.
FACTORY (NASTAVENIA OD VÝROBY)	o	o	Obnovenie pôvodných výrobných nastavení monitora.

- **Digitálny**: vstup DVI-D (digitálny signál).
- **HDMI**: vstup HDMI (digitálny vstup).

Nastavenia funkcie SUPER ENERGY SAVING (SUPER ÚSPORA ENERGIE)

- 1 Ak chcete zobrazit ponuku OSD **MONITOR SETUP (NASTAVENIE MONITORA)**, stlačte ľubovoľné tlačidlo na prednej strane monitora.
- 2 Stlačením tlačidla **MENU** zobrazte možnosti v ponuke OSD.
- 3 Stláčaním tlačidiel na prednej strane monitora vyberte funkciu **SUPER ENERGY SAVING (SUPER ÚSPORA ENERGIE)** a nastavte príslušné voľby.
- 4 Výberom položky **EXIT (UKONČIŤ)** opustíte ponuku OSD.
Ak sa chcete vrátiť do ponuky o úroveň vyššie alebo nastaviť iné položky ponuky, použite tlačidlo so šípkou hore (↑).



Nižšie uvádzame obrázok s popisom nastavení funkcie SUPER ENERGY SAVING (SUPER ÚSPORA ENERGIE).

Ponuka	Popis
ON (ZAP.)	Zapnutie funkcie SUPER ENERGY SAVING (SUPER ÚSPORA ENERGIE) slúžiacu na šetrenie energie.
OFF (VYP.)	Vypnutie funkcie SUPER ENERGY SAVING (SUPER ÚSPORA ENERGIE).
RESET (OBNOVENIE)	Obnovenie odhadov hodnôt celkovej úspory spotreby energie a emisií CO ₂ .

! POZNÁMKA

- **TOTAL POWER REDUCTION (CELKOVÁ ÚSPORA ENERGIE):** Koľko energie sa ušetrí pri používaní monitora.
- **TOTAL CO₂ REDUCTION (CELKOVÁ ÚSPORA CO₂):** Koľko CO₂ sa ušetrilo znížením spotreby.
- **ÚDAJE O ÚSPORE (W/h)**

	634,4 mm (25 palcov)
SUPER SAVING (SUPER ÚSPORA)	5 W/h
LED SAVING (ÚSPORA LED)	12 W/h

- Údaje o úspore sú závislé od typu panelu. Preto by sa tieto hodnoty mali u každého panelu od iného výrobcu odlišovať.
- Spoločnosť LG vyčíslila tieto hodnoty pomocou „**vysielaného videesignálu**“.
- Funkcia LED Saving (Úspora LED) označuje, koľko energie je možné ušetriť pri používaní panelu WLED namiesto CCFL.
- Funkcia SUPER SAVING (SUPER ÚSPORA) označuje, koľko energie je možné ušetriť pri používaní funkcie SUPER ENERGY SAVING (SUPER ÚSPORA ENERGIE).

Čo skontrolovať pred inštaláciou programu TriDef 3D

- Pred tým, ako nainštalujete program TriDef 3D, pripojte 3D monitor bez okuliarov k počítaču a reštartujte počítač.
- Ak používate dva monitory alebo pripájate monitor k prenosnému počítaču, nastavte monitor LG 3D ako východiskový a zmeňte rozlíšenie na 1920 x 1080, čím aktivujete funkciu zobrazovania v 3D.
- Ak chcete spustiť súbor TriDef Movie v operačnom systéme Windows XP, musíte nainštalovať program Windows Media Player 11 pre Windows XP.

Nastavenia 3D (Podporované len v režime 3D — vstup počítača)

- Na sledovanie 3D obrazu je potrebné vybrať voľbu 3D.
- 1 Keď sa po spustení programu **TriDef 3D** zobrazí 3D obraz, stlačte tlačidlo 3D na prednej strane monitora a zobrazí sa ponuka OSD 3D On/Off (Zap./Vyp. 3D).
 - 2 Hodnoty nastavujte stláčaním tlačidiel na prednej strane monitora.
 - 3 Výberom položky **EXIT (UKONČIŤ)** opustíte ponuku OSD.
Ak sa chcete vrátiť do ponuky o úroveň vyššie alebo nastaviť iné položky ponuky, použite tlačidlo so šípkou hore (↑).



Dostupné nastavenia 3D sú popísané nižšie.

Ponuka	Popis
3D	Aktivácia režimu 3D.
2D	Deaktivácia režimu 3D.

! POZNÁMKA

- Na správne sledovanie 3D obrazu po pripojení kábla USB k monitoru a počítaču a spustení programu TriDef 3D aktivujte voľbu 3D.
- Režim 3D nie je podporovaný, keď monitor a externé zariadenie, ktoré nie je počítač, sú pripojené k HDMI.

RIEŠENIE PROBLÉMOV

Kým zavoláte do servisu, overte si nasledovné.

Nezobrazí sa žiaden obraz	
Je pripojený napájací kábel k displeju?	<ul style="list-style-type: none"> Skontrolujte, či je napájací kábel správne zapojený do zásuvky.
Svieti kontrolka napájania?	<ul style="list-style-type: none"> Raz stlačte tlačidlo napájania.
Bliká kontrolka napájania?	<ul style="list-style-type: none"> Ak je displej v režime úspory energie, skúste obraz obnoviť pohybom myši alebo stlačením ľubovoľného tlačidla na klávesnici. Skúste zapnúť PC.
Zobrazuje sa na obrazovke hlásenie „OUT OF RANGE“ (MIMO ROZSAH)?	<ul style="list-style-type: none"> Toto hlásenie sa zobrazí, keď signál z počítača (grafickej karty) je mimo rozsahu horizontálnej alebo vertikálnej frekvencie displeja. Naštudujte si časť „Technické parametre“ v tejto príručke a displej nakonfigurujte znovu.
Zobrazuje sa na obrazovke hlásenie „CHECK SIGNAL CABLE“ (SKONTROLUJTE SIGNÁLOVÝ KÁBEL)?	<ul style="list-style-type: none"> Toto hlásenie sa zobrazí, keď nie je pripojený signálový kábel medzi počítačom a displejom. Skontrolujte signálový kábel a skúste znova.
Zobrazuje sa na obrazovke hlásenie „OSD LOCKED“ (OSD UZAMKNUTÉ)?	
Zobrazí sa po stlačení tlačidla MENU hlásenie „OSD LOCKED“ (OSD UZAMKNUTÉ)?	<ul style="list-style-type: none"> Môžete uzamknúť aktuálne ovládacie nastavenia, aby ich nebolo možné neúmyselne zmeniť. Ovládacie prvky OSD môžete kedykoľvek odblokovať stlačením tlačidla MENU a jeho podržaním po dobu niekoľkých sekúnd: zobrazí sa hlásenie „OSD UNLOCKED“ (OSD ODOMKNUTÉ).
Na obrazovke zostáva obraz.	
Pretrváva obraz na obrazovke aj po vypnutí monitora?	<ul style="list-style-type: none"> Ak dlhší čas zobrazujete nehybný obraz, môže to spôsobiť poškodenie obrazovky a vypálenie obrazu. Pri dlhšom používaní monitora používajte šetrič obrazovky.
Ponuka ORIGINAL RATIO (ORIGINÁLNY POMER) sa nedá aktivovať.	
Vybrali ste nižšie rozlíšenie ako je rozlíšenie obrazovky?	<ul style="list-style-type: none"> Upravte mierku vo voľbách graphickej karty. Nastavenie mierky sa môžu líšiť v závislosti od graphickej karty alebo operačného systému. Ďalšie informácie získate od výrobcu graphickej karty.



POZNÁMKA

- **Vertikálna frekvencia:** Aby sa na obrazovke zobrazil obraz, zobrazenie na obrazovke sa musí viackrát za sekundu obnoviť, podobne ako v prípade žiarivky. Počet takýchto obnovení za sekundu sa nazýva vertikálna frekvencia alebo obnovovacia frekvencia a udáva sa v hertzoch (Hz).
- **Horizontálna frekvencia:** Čas potrebný na zobrazenie jedného horizontálneho riadku sa nazýva horizontálny cyklus. Počet horizontálnych riadkov zobrazených za sekundu sa dá vypočítať vydelením hodnoty jedna hodnotou horizontálneho cyklu. Tento údaj sa nazýva horizontálna frekvencia a udáva sa v kilohertzoch (kHz).
- Prejdite na **Control Panel (Ovládaci panel) ► Display (Displej) ► Settings (Nastavenia)** a skontrolujte, či bola zmenená frekvencia alebo rozlíšenie. Ak áno, obnovte odporúčané nastavenie graphickej karty.
- Ak nie je zvolené odporúčané (optimálne) rozlíšenie, písmená môžu byť rozmazané a obrazovka môže byť tmavá, zrezaná alebo skreslená. Uistite sa, že ste zvolili odporúčané rozlíšenie.
- Proces konfigurácie sa môže líšiť v závislosti od vášho počítača a operačného systému. Niektoré grafické karty tiež nemusia podporovať určité rozlíšenia. V takomto prípade sa obráťte na výrobcu počítača alebo graphickej karty.

Zobrazovaný obraz je nesprávny	
Zdá sa, že zobrazenie obsahuje málo farieb (16 farieb)?	<ul style="list-style-type: none"> Nastavte farby na 24-bitové (true color) alebo vyššie. V systéme Windows prejdite do položky Control Panel (Ovládací panel) > Display (Displej) > Settings (Nastavenia) > Color Quality (Kvalita farieb).
Čiernobiely obraz alebo nezvyčajné farby na obrazovke.	<ul style="list-style-type: none"> Skontrolujte, či je signálový kábel správne pripojený. V prípade potreby ho dotiahnite skrutkovačom. Skontrolujte, či je grafická karta správne zasunutá do slotu. Nakonfigurujte nastavenie farieb na viac ako 24 bitov (verné farby) pod položkami Control Panel (Ovládací panel) ► Settings (Nastavenia).
Obrazovka bliká.	<ul style="list-style-type: none"> Skontrolujte, či je obrazovka nastavená na prekladaný režim a ak áno, zmeňte nastavenie na odporúčané rozlíšenie.

Zobrazuje sa hlásenie „Unrecognized monitor, Plug&Play (VESA DDC)“ (Neznámy monitor Plug&Play (VESA DDC))?	
Nainštalovali ste zobrazovací ovládač?	<ul style="list-style-type: none"> Nezabudnite nainštalovať zobrazovací ovládač z CD (alebo diskety) so zobrazovacími ovládačmi priloženého k displeju. Prípadne tiež môžete ovládač prevziať z webovej lokality: http://www.lg.com. Skontrolujte, či grafická karta podporuje funkciu Plug&Play.

RIEŠENIE PROBLÉMOV SPOJENÝCH S POUŽÍVANÍM REŽIMU 3D

Obraz sa nezobrazuje v režime 3D.	
Ak sledujete 3D obraz mimo optimálneho pozorovacieho uhla alebo v nadmernej vzdialenosti	<ul style="list-style-type: none"> Optimálny pozorovací uhol pre tento monitor je vertikálne nahor 30°, vertikálne nadol 10° a horizontálne ±25°; optimálna pozorovacia vzdialenosť je v rozmedzí od 70 cm do 80 cm (max. vzdialenosť: 70 cm až 110 cm) od monitora. Ak 3D obraz sledujete mimo optimálneho pozorovacieho uhla alebo vzdialenosti, obrazy sa môžu prekryvať alebo sa v režime 3D nemusia zobrazovať správne.
Ak ste nenastavili rozlíšenie	<ul style="list-style-type: none"> V nastaveniach displeja nastavte rozlíšenie monitora na maximálnu hodnotu (1920 x 1080 @ 60 Hz). 3D softvér nemusí fungovať správne, ak rozlíšenie nie je nastavené na maximálnu hodnotu.
Ak sú snímky pre ľavé a pravé oko opačne	<ul style="list-style-type: none"> Niekedy sú snímky pre ľavé a pravé oko zo vstupu 3D obsahu opačne. Zmeňte postupnosť ľavej/pravej snímky v nastaveniach prehrávača alebo používateľských nastaveniach v 3D softvéri. (Informácie o zobrazovaní v 3D nájdete v Inštaláčnej príručke.)
Ak je okolitý jas slabý	<ul style="list-style-type: none"> Aby bolo možné používať režim 3D, kamera umiestnená na prednej strane monitora musí rozpoznať tvár používateľa. Zvýšte okolitý jas, aby mohol displej kamery rozpoznať tvár.
Ak sa zobrazenie kamery na rozpoznávanie tváre nezobrazí	<ul style="list-style-type: none"> Skontrolujte pripojenie kábla USB. Ak je správne pripojený, zmeňte port USB a znova pripojte. Ak sa na počítači zobrazia nasledujúce správy, vykonajte tieto kroky: „This Device Can Perform Faster“ (Toto zariadenie môže dosiahnuť vyšší výkon) (Windows 7) „HI-SPEED USB Device Attached To Non-HI-SPEED Hub“ (Vysokorýchlostné zariadenie HI-SPEED USB pripojené k rozbočovaču, ktorý nie je vysokorýchlostný) (Windows XP) » Riešenie problémov 1. Pred pripojením zmeňte port USB. 2. Pri stolovom počítači namiesto predného portu USB použite zadný port USB.
Rôzne problémy	<ul style="list-style-type: none"> Ak vidíte zdvojený alebo roztrásený obraz, znova spustíte kalibračný program TriDef 3D a nastavte 3D obraz. (Informácie o zobrazovaní v 3D nájdete v Inštaláčnej príručke.)

Nevidím 3D obraz, ale len 2D obraz.

- Tento monitor pracuje v 2D i 3D režime. Video môžete sledovať v 3D, ako bolo vytvorené v 3D. Ak sa pokúsite sledovať 2D obraz v 3D, nemusí sa zobrazit' správne, prípadne kvalita obrazu môže byť nízka.

Ak funkcia „TriDef 3D“ nefunguje správne

- **Funkcia TriDef 3D potrebuje na správne fungovanie nasledujúce minimálne systémové požiadavky.**
- **Minimálne systémové požiadavky pre funkciu TriDef 3D**
 - » Dvojjadrový procesor Intel® Core 2 Duo alebo AMD Athlon™ 64 X2 alebo výkonnejší
 - » 1 GB RAM
 - » NVIDIA® GeForce® GTS 450 alebo AMD Radeon™ HD5750 alebo vyššia (vyžaduje sa najnovší ovládač grafickej karty)
 - » 500 MB voľného miesta na disku
 - » Windows® XP (s najnovším servisným balíkom, len 32-bitová verzia), Windows® Vista (len 32-bitová verzia) alebo Windows® 7 (32-bitová alebo 64-bitová verzia)
 - » Zvuková karta kompatibilná s rozhraním DirectX 9.0c
 - » Pripojenie k internetu
 - » Jednotka DVD-ROM
 - » Sieťová karta
 - » DirectX 9.0c
- **Odporúčané systémové požiadavky pre funkciu TriDef 3D**
 - » Intel® Core i5 alebo AMD Phenom™ II X 4 CPU alebo výkonnejší
 - » 2 GB RAM
 - » NVIDIA® GeForce® GTS 260 alebo AMD Radeon™ HD5770 alebo vyššia (vyžaduje sa najnovší ovládač grafickej karty)
 - » Windows® XP (s najnovším servisným balíkom, len 32-bitová verzia), Windows® Vista (len 32-bitová verzia) alebo Windows® 7 (32-bitová alebo 64-bitová verzia)
 - » Zvuková karta kompatibilná s rozhraním DirectX 9.0c
 - » Pripojenie k internetu
 - » Jednotka DVD-ROM
 - » Sieťová karta
 - » DirectX 9.0c



POZNÁMKA

- Na správne fungovanie 3D hry musí váš počítač spĺňať minimálne systémové požiadavky pre danú hru.

TECHNICKÉ PARAMETRE

Displej	Typ obrazovky	63,44 cm (25-palcový) plochý panel TFT LCD s aktívnou maticou a vrstvou proti oslneniu Viditeľná uhlopriečka: 63,44 cm
	Rozstup pixelov	0,096 mm x 0,288 mm (rozstup pixelov)
Synchronizácia vstupu	Horizontálna frekvencia	30 kHz až 83 kHz (automaticky)
	Vertikálna frekvencia	56 Hz až 75 Hz (DVI-D) 56 Hz až 61 Hz (HDMI)
	Forma vstupu	Samostatná synchronizácia Digitálny
Videovstup	Signálový vstup	Konektor DVI-D/konektor HDMI
	Forma vstupu	Digitálna
Rozlíšenie	Max.	1920 x 1080 pri 60 Hz
	Odporúčané	1920 x 1080 pri 60 Hz
Plug & Play	DDC 2B (digitálny, HDMI)	
Spotreba energie	Režim zapnutia: 40 W (typ.) Režim spánku ≤ 0,5 W Režim vypnutia ≤ 0,5 W	
Napájací vstup	100-240 V~ 50/60 Hz 0,7 A	
Rozmery (šírka x výška x hĺbka)	Vrátane stojana	59,4 cm x 44,5 cm x 25,9 cm
	Bez stojana	59,4 cm x 43,0 cm x 17,1 cm
Hmotnosť	9,23 kg	
Rozsah naklonenia	-5° až 20°	
Okolité podmienky	Prevádzková teplota	0 °C až 50 °C
	Prevádzková vlhkosť	10 % až 90 %
	Teplota pri skladovaní	-20 °C až 60 °C
	Vlhkosť pri skladovaní	10 % až 90 %, bez kondenzácie
Základňa stojana	Namontovaný (), demontovaný (O)	
Napájací kábel	Typ nástennej zásuvky	

Technické parametre produktu uvedené vyššie sa môžu zmeniť bez predchádzajúceho upozornenia v dôsledku inovácie funkcií produktu.

Prednastavené režimy (rozlíšenie)

Režimy displeja (rozlíšenie)	Horizontálna frekvencia (kHz)	Vertikálna frekvencia (Hz)	Polarita (H/V)	
720 x 400	31,468	70,080	-/+	*
640 x 480	31,469	59,940	-/-	
640 x 480	37,500	75,000	-/-	*
800 x 600	37,879	60,317	+/+	
800 x 600	46,875	75,000	+/+	*
1024 x 768	48,363	60,000	-/-	
1024 x 768	60,023	75,029	+/+	*
1152 x 864	67,500	75,000	+/+	*
1280 x 1024	63,981	60,020	+/+	
1280 x 1024	79,976	75,035	+/+	*
1680 x 1050	65,290	59,954	-/+	
1920 x 1080	67,500	60,000	+/+	Odporúčaný režim

* Keď je monitor pripojený cez rozhranie HDMI, vstup pre počítač nie je pri tomto rozlíšení podporovaný.

ČASOVANIE HDMI

Režimy displeja (rozlíšenie)	Horizontálna frekvencia (kHz)	Vertikálna frekvencia (Hz)	Obmedzenie
480P	31,5	60	
720P	37,5	50	
720P	45	60	
1080i	28,12	50	
1080i	33,75	60	
1080P	56,25	50	
1080P	67,5	60	

Indikátor

Režim	Farba LED diódy
Režim zapnutia	červená
Režim spánku	Blikajúca červená
Režim vypnutia	Nesvieti

BEZPEČNOSTNÉ ZÁSADY

Bezpečnostné zásady pre sledovanie 3D obrazu



VÝSTRAHA

Sledovanie obrazu v 3D príliš zblízka môže mať negatívny vplyv na váš zrak.

Ak sledujete obraz v 3D po dlhú dobu, môžete pocítiť závrat alebo dočasne rozmazanie videnia.

Ak ste v druhom stave, vo vyššom veku, máte problémy so srdcom, trpíte silnými závratmi alebo ste pod vplyvom alkoholu, neodporúčame Vám sledovať obraz v 3D. Obraz v 3D môže totiž spôsobovať dezorientáciu a pocit zmätenosti.

Pri sledovaní obrazu v 3D odložte krehké a rozbitné predmety mimo svoj dosah. Tieto predmety sa v dôsledku prudkého pohybu spôsobeného reakciou na realistický 3D obraz môžu rozbiť alebo spôsobiť zranenie.

Rodičia nesmú dovoliť deťom mladším ako 5 rokov sledovať obraz v 3D, pretože by to mohlo mať negatívny vplyv na vývoj ich zraku.

Upozornenie v spojitosti so záchvatmi vyvolanými z dôvodu citlivosti na svetlo

U niektorých používateľov môže vystavenie blikajúcemu svetlu alebo určitej svetelnej schéme vo videohre alebo filme vyvolať záchvaty alebo iné neštandardné reakcie.

Ak sa v anamnéze niekoho z vašej rodiny vyskytuje epilepsia alebo akékoľvek druhy záchvatov, pred sledovaním obrazu v 3D sa poraďte s lekárom.

Ak sa u vás počas sledovania obrazu v 3D objaví ktorýkoľvek z nižšie uvedených symptómov, okamžite prestaňte pozerat' obraz a oddýchnite si.

- Nevoľnosť, rozostrené videnie alebo tvárové záškľby, samovoľné pohyby, kŕče, strata vedomia, pocity zmätenosti a dezorientácia. Ak symptómy pretrvávajú, poraďte sa s lekárom.

Záchvatom z dôvodu citlivosti na svetlo môžete predísť dodržiavaním týchto zásad.

- Každú hodinu na 5 až 15 minút prerušte sledovanie obrazu.
- Ak je videnie na vašom ľavom oku a pravom oku veľmi rozdielne, najprv tento rozdiel dorovnajte.
- Celú obrazovku by ste mali vidieť na úrovni očí.
- Ak pocítite bolesť hlavy, únavu alebo závrat, prestaňte sledovať a oddýchnite si.
- Obraz v 3D nesledujte, keď ste unavení alebo chorí.

Bezpečnostné zásady pre sledovanie 3D obrazu

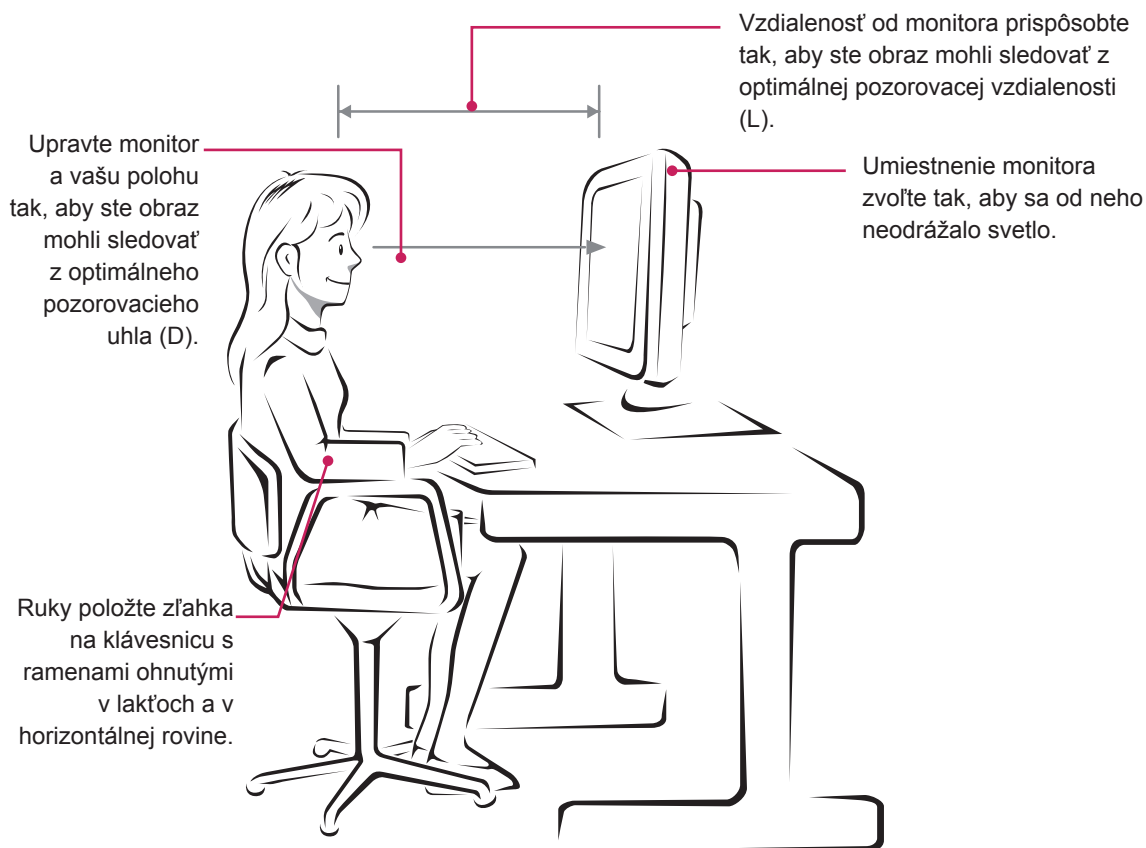


UPOZORNENIE

Rodičia/opatrovatelia by mali dohliadať na deti sledujúce obraz v 3D, pretože deti na sledovanie obrazu v 3D nemusia byť zvyknuté a nemajú dostatok skúseností so zvládaním potenciálnych rizík.

SPRÁVNA POLOHA TELA

Správna poloha tela pri používaní monitora.



Režim	Veľkosť	Optimálna vzdialenosť pri sledovaní (L)	Optimálny pozorovací uhol (D)
Pri sledovaní obrazu v režime 3D	63,44 cm	Odporúčané: 70 cm až 80 cm Maximálne: 70 cm až 110 cm	Vertikálne nahor: 30°, vertikálne nadol: 10°, horizontálne $\pm 25^\circ$

Bezpečnostné zásady pre sledovanie 3D obrazu

- Dodržiavajte správnu telesnú polohu.
- Pri sledovaní 3D obrazu zachovávajte optimálnu pozorovaciu vzdialenosť a uhol.
(Ak 3D obraz sledujete príliš zblízka, môžete si unaviť oči alebo vyvolať pocity nevoľnosti.)

LICENCIE

Podporované licencie sa môžu u jednotlivých modelov líšiť. Ďalšie informácie o licenciách nájdete na webovej lokalite www.lg.com.



HDMI, logo HDMI a High-Definition Multimedia Interface sú ochranné známky alebo registrované ochranné známky spoločnosti HDMI Licensing LLC.



Skôr, ako začnete výrobok používať, dôkladne si prečítajte časť Bezpečnostné opatrenia. Používateľskú príručku (disk CD) si ponechajte na dostupnom mieste za účelom nahliadnutia v budúcnosti.

Modelové označenie a sériové číslo zariadenia sa nachádza na zadnej a bočnej strane zariadenia. Poznačte si ho do nižšie uvedeného priestoru pre prípad servisného zásahu.

MODEL _____

SÉRIOVÉ ČÍSLO _____

ENERGY STAR is a set of power-saving guidelines issued by the U.S.Environmental Protection Agency(EPA).



As an ENERGY STAR Partner LGE U. S. A.,Inc. has determined that this product meets the ENERGY STAR guidelines for energy efficiency