



УКРАЇНСЬКА

ІНСТРУКЦІЯ З ЕКСПЛУАТАЦІЇ ХОЛОДИЛЬНИК

Перед використанням уважно прочитайте дану інструкцію та завжди тримайте її у легко досяжному місці.

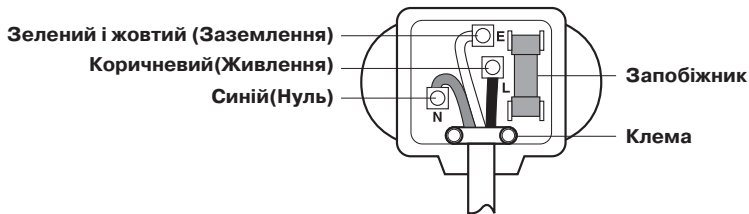
Електричні з'єднання (тільки для Сполученого Королівства)

Важливо

Дроти в кабелі живлення мають кольори, що відповідають наступному коду:

ЗЕЛЕНИЙ І ЖОВТИЙ:ЗАЗЕМЛЕННЯ
СИНІЙ:НУЛЬ
КОРИЧНЕВИЙ:НАПРУГА

Даний прилад повинен бути заземлений.



Якщо кольори дротів кабелю даного пристрою не відповідають кольоровим відміткам, що позначають контакти розетки, слід діяти наступним чином:

Дроти зеленого і жовтого кольору мають бути підключені до контактів вилки, відмічених літерою E або позначкою заземлення (\perp) або зеленого чи зеленого й жовтого кольорів.

Дріт синього кольору слід підключати до контакту, відміченого літерою N або чорного кольору.

Дріт коричневого кольору слід підключати до контакту, відміченого літерою L або червоного кольору.

В разі використання вилки на 13 Амп (BS 1363) слід брати дріт 13 Амп BS 1362.

Реєстрація

Номер моделі та серійний номер цього виробу вказано на його задній стінці. Останній є унікальним і належить тільки даному холодильникові і ніякому більше. Вам належить записати потрібну інформацію в цьому місці, та зберігати це керівництво як паспорт Вашого придбання. Також прикріпіть в цьому місці Ваш касовий чек на придбання.

Дата придбання : _____

Назва продавця : _____

Адреса продавця : _____

Телефон продавця : _____

Модель № : _____

Серійний номер : _____

Зміст

Вступ	Важливі зауваження, щодо безпечного користування	4
	Розміщення компонентів та аксесуарів	10
Установка	Установка	12
	Початок роботи	12
	Клас кліматичних умов	12
Функції	Регулювання температури	13
	Експрес охолодження	14
	Екологічний режим	14
	Самодіагностика	14
	Замок	15
	Живлення ввімк/ вимк	15
	Тривожний сигнал дверцят	15
	Ящик для овочів	15
	Знімна скляна полиця	16
	Деконденсація	16
	Пристрій роздачі води	16
Поради, Щодо Зберігання Харчових Продуктів Догляд та обслуговування	Зберігання харчів	17
	Загальна інформація	18
	Прибирання	18
Пошук несправностей	Пошук несправностей	19
	Інформація по продукту	21

Важливі зауваження щодо безпечного користування

Основні заходи безпеки

Дане керівництво містить багато важливих вказівок щодо безпеки. Завжди уважно читайте і дотримуйтеся усіх інструкцій з безпеки.

Даний символ попереджає про небезпеку. Цим символом відмічаються інструкції з безпеки, що повідомляють про ризик для вашого життя або життя інших людей у разі ушкодження виробу. Усі інструкції з безпеки виділені символом небезпеки і заголовком **НЕБЕЗПЕКА**, **ПОПЕРЕДЖЕННЯ** або **ЗАСТЕРЕЖЕННЯ**. Ці заголовки означають:

▲ НЕБЕЗПЕКА

Недотримання інструкцій приводить до смерті або тяжких травм.

▲ ПОПЕРЕДЖЕННЯ

Недотримання інструкцій може приводити до смерті або тяжких травм.

▲ ЗАСТЕРЕЖЕННЯ

Вказує на потенційно небезпечну ситуацію, яка у разі, якщо її не усунути, може спричинити легкі або середні травми, або тільки ушкодження виробу.

Усі інструкції з безпеки ідентифікують небезпечну ситуацію, повідомляють про способи зменшення небезпеки і про наслідки недотримання інструкцій.

Строк служби цього холодильника складає 7 років, відраховуючи від дня його доставки до користувача.

▲ ПОПЕРЕДЖЕННЯ

Щоб уникнути пожежі, ураження електричним струмом або травмування під час користування виробом, дотримуйтеся основних заходів безпеки, наведених нижче. Перед користуванням виробом прочитайте усі інструкції.

1. Підключення до електромережі

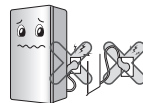
Слід використовувати окрему розетку.

- Підключення декількох пристроїв до однієї розетки може привести до займання.
- Електричний запобіжник може пошкодити харчові продукти і може протекти дозатор.



Не підключайте вилку до розетки шнуром догори і не затискайте її задньою стінкою холодильника.

Це може привести до потрапляння на вилку води або до її ушкодження, що є причиною займання або ураження електричним струмом.



Під час установки холодильника стежте за тим, щоб вивільнений шнур живлення сильно не вигинався і не опинився затиснутим.

Це може стати причиною ураження електричним струмом.

Відсовуючи холодильник від стіни, будьте обережними, щоб не переїхати шнур живлення, або не пошкодити його якимось іншим чином.

Щоб не ушкодити шнур живлення, не згинайте його і не ставте на нього важкі предмети.

Пошкоджений шнур живлення може стати причиною займання або ураження електричним струмом.



Не розтягуйте і не подовжуйте шнур живлення.

Ушкодження шнура або інших компонентів виробу внаслідок таких дій можуть стати причиною займання або ураження електричним струмом.



На час чищення і обслуговування холодильника, а також заміни внутрішньої лампи, відключайте вилку від розетки.

- У протилежному випадку можна отримати травму або електричний удар.
- Під час заміни внутрішньої лампи холодильника переконайтеся, що гумове кільце для захисту від іскрового розряду знаходиться на місці.



Важливі зауваження щодо безпечного користування

Не тягніть за шнур живлення і не торкайтеся вилки вологими руками.

Ць може стати причиною ураження електричним струмом або травми.



Видаліть з вилки вологу і пил і надійно вставте її клеми у розетку.

Пил, волога, або ненадійний контакт з'єднання можуть стати причиною займання або ураження електричним струмом.



При відключенні від розетки не тягніть за шнур, а міцно візьміть вилку і вийміть її із розетки.

Інакше може статися ураження електричним струмом або займання внаслідок короткого замикання.



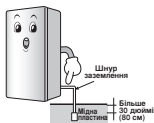
Забезпечте відповідне заземлення.

Якщо інструкції з правил застосування заземлення Вам не до кінця зрозумілі, або у Вас виникають сумніви щодо того, чи є Ваш холодильник заземлений належним чином, зверніться до кваліфікованого електрика, або до представника сервісного обслуговування.

Неправильне заземлення може стати причиною uszkodження виробу або ураження електричним струмом.

Використовуйте лише заземлену розетку електромережі з зазначеною напругою.

Невиконання цієї вимоги може призвести до пожежі.



Не користуйтеся uszkodженими шнуром живлення або вилкою, а також розеткою із ослабленими отворами.

Ць може стати причиною ураження електричним струмом або займання у результаті короткого замикання.



Якщо ви відключили холодильник від розетки, зачекайте щонайменше 5 хвилин перед тим, як підключити його знову.

Інакше можуть виникнути збої у роботі холодильника.



2. Користування холодильником

Не ставте на холодильник важкі або небезпечні предмети (посуд з водою).

При відкриванні або закриванні дверцят такі предмети можуть впасти і стати причиною травми, займання або ураження електричним струмом.



Забороняється повисати на дверцятах або на полицях дверцят і холодильного/морозильного відділення.

Ць може привести до падіння холодильника або травмування рук. Особливо уважно стежте, щоб цього не робили діти.



Не дозволяйте дітям залазити всередину холодильника.

Потрапляння дитини всередину холодильника становить загрозу для життя.



Різне відкривання та закривання дверцят холодильника може спричинити падіння продуктів з полиць.

Не встановлюйте холодильник у вологому місці або у місці, де на нього можуть потрапляти краплі дощу або води.

Псування ізоляції електричних компонентів може стати причиною витоку струму.



Важливі зауваження щодо безпечного користування

Не зберігайте у холодильнику або поряд із ним будь-які займисті речовини, такі як ефір, бензин, спирт, медичні препарати, зріджений газ, аерозолі або косметику.

Це може стати причиною вибуху або займання.



Не ставте у холодильник запалену свічку для усунення запахів. Не сушіть внутрішню частину холодильника феном, не намагайтеся усунути запах у холодильнику, запалюючи свічку.

Це може стати причиною вибуху або займання.



Не зберігайте у холодильнику медичні або хімічні препарати.

Холодильник не призначений для зберігання чутливих до температури речовин. Можуть погіршитися властивості речовин або відбуватися небажані хімічні реакції.



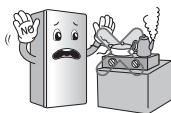
Не слід користуватися легкозаймистим аерозолем біля морозильника/холодильника.

Це може викликати вибух або пожежу.



Не розміщуйте холодильник поряд із нагрівальними приладами. Встановлюйте холодильник подалі від джерел тепла та місць, де можливий витік горючого газу.

Це може стати причиною займання.



Не розміщуйте на холодильнику вази, чашки, косметичні або лікарські засоби, а також будь-який посуд із водою.

Це може стати причиною займання, ураження електричним струмом або травми внаслідок падіння.



Від'єднуйте пристрій від електромережі під час грози та на період тривалого невикористання.

Невиконання цієї вимоги може спричинити ураження електричним струмом або пожежу.



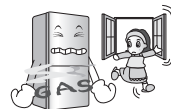
Якщо холодильник був затоплений, обов'язково перевірте його перед користуванням.

У протилежному випадку може статися ураження електричним струмом або займання.



У випадку витіку газу не торкайтеся холодильника і шнура живлення, негайно провітрити приміщення.

- У Займання із-за іскри може стати причиною пожежі або опіків.
- У Якісті холодоагенту у холодильнику використовується екологічно чистий природний газ (ізобутан, R600a), навіть невеликої кількості якого (80~90 г) достатньо для утворення вибухонебезпечної суміші. Якщо із-за серйозного ушкодження під час доставки, встановлення або експлуатації холодильника виникає витік газу, навіть найслабша іскра може стати причиною займання і опіків.



Не застосовуйте надмірного об'єму води при чищенні холодильника ззовні і всередині, також не чистіть його бензином або розчинником.

Псування ізоляції електричних компонентів може стати причиною ураження електричним струмом і займання.



При виявленні незвичного запаху або диму від холодильника негайно відключіть його від розетки і зверніться до сервісного центру.

У протилежному випадку може статися займання.



Важливі зауваження щодо безпечного користування

Не дозволяйте нікому, окрім кваліфікованого інженера розбирати, ремонтувати або вносити зміни до морозильника/холодильника.

Невиконання цієї вимоги може стати причиною травми, ураження електричним струмом або займання.



Користуйтеся холодильником виключно у побутових цілях (не зберігайте у ньому лікарські або хімічні матеріали, не встановлюйте на суднах тощо.)

Це може викликати такі небажані наслідки, як займання, ураження електричним струмом, псування матеріалів або хімічні реакції.



При утилізації холодильника видаліть замки на дверцятках.

Це допоможе уникнути блокування дитини всередині холодильника.



Цей пристрій не призначений для використання особами (у т.ч. дітьми) з фізичними, розумовими вадами або порушеннями почуттів, із недостатнім досвідом або знаннями, за винятком випадків, коли їм надає інструкції або за ними наглядає особа, відповідальна за їх безпеку.

За дітьми слід наглядати, щоб вони не гралися з пристроєм.

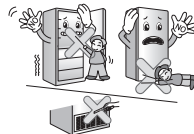
Холодильник потрібно встановлювати на міцній і рівній підлозі.

Якщо холодильник встановлений на хиткій підлозі, його падіння під час відкривання або закривання дверцят може стати причиною смерті.



Не допускайте потрапляння рук і металевих предметів у вихідний отвір холодного повітря, під кожух та під дно холодильника, а також за теплостійку решітку (випускний отвір) на задній стінці.

Це може стати причиною ураження електричним струмом або травми.



▲ ЗАСТЕРЕЖЕННЯ

Порушення цього правила може призвести до травми або пошкодження будинку чи майна в ньому. Будь-ласка, завжди будьте обережними.

Не торкайтеся їжі або контейнерів у морозильнику мокримися руками.

Це може стати причиною обмороження.



Не ставте продукти без порядку у холодильник.

Під час відкривання або закривання дверцят холодильника продукти можуть впасти і нанести травми.

Не кладіть повні пляшки в морозильник.

Рідина замерзає і може зруйнувати пляшку, яка потім може травмувати вас.



Не підставляйте руки до днища холодильника/морозилки.

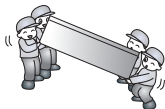
Листова сталь на днищі може спричинити травму.



Важливі зауваження щодо безпечного користування

Для переноски холодильника користуйтеся рукоятками у нижній частині передньої сторони і у верхній частині задньої сторони.

Інакше холодильник може вислизнути із рук і спричинити травму. Через велику масу холодильника переміщення його самотужки може призвести до травм та нещасних випадків.



Будьте обережні при закриванні або відкриванні дверцят холодильника, оскільки вони можуть завдати травм особам, що знаходяться поруч.

При відкриванні або закриванні дверцят вони можуть притиснути ногу або руку, або дитина може вдаритися об край.



Ніколи не поміщайте у холодильник домашніх тварин.



Запобіжні заходи

▲ ПОПЕРЕДЖЕННЯ

- Перед початком користування цим двокамерним холодильником, його необхідно розмістити та установити згідно з вказівками Інструкції з Установки.
- Забороняється тягти за шнур живлення, виймаючи штепсель із розетки мережі струму. Необхідно міцно взятися за штепсель і тягнути його із розетки не перекошуючи його ні в який бік.
- Після того, як Ваш холодильник почне працювати, не торкайтесь його холодних частин у морозильній камері, особливо якщо у Вас мокрі чи вологі руки. Інакше Ви можете притиснути шкірою до цих надмірно холодних частин.

Доступність до штепселя

Штепсель живлення двокамерного холодильника повинен розміщуватися у такому місці, де є можливість легко його досягти і швидко відключити холодильник від мережі у аварійному випадку.

Заміна шнура живлення

У випадку пошкодження шнура живлення, його необхідно замінити. Для того, щоб уникнути небезпечних наслідків, це повинні робити тільки виробник, або представник його служби технічного обслуговування, чи інший кваліфікований спеціаліст.

Небезпека

Холодильник може стати пасткою для дітей під час гри.

Перед тим, як позбавлятися свого старого холодильника або морозильника, зніміть з нього дверцята.

Залиште внутрішні полиці холодильника на місці для того, щоб діти не змогли легко залізти в середину.

Забороняється зберігати

Забороняється зберігати, чи використовувати бензин або інші легкозаймисті речовини поблизу цього холодильника, або інших електричних пристроїв.

Заземлення

У випадку короткого замикання, заземлення знижує ризик поразки електричним струмом тим, що забезпечує наявність проводу, по якому електричний струм відводиться із ланцюга. Для того, щоб запобігти можливому враженню електричним струмом, цей холодильник необхідно заземлити. Невірне застосування контакту заземлення може призвести до поразки електричним струмом.

Важливі зауваження щодо безпечного користування

▲ ПОПЕРЕДЖЕННЯ

- ▲ Вентиляційні отвори холодильника, як зовнішні так і внутрішні, не повинні нічим перекриватися.
- ▲ Забороняється використовувати механічні або інші засоби, окрім тих, що рекомендовані виробником, для прискорення процесу розморожування.
- ▲ Забороняється пошкоджувати контур циркуляції холодильного агента.
- ▲ Забороняється користуватися електричними приладами усередині відділень, в яких зберігаються харчові продукти, якщо такі прилади не відносяться до тих типів, які були рекомендовані виробником.
- ▲ Для утилізації холодильного агента та газу обдувки теплоізоляції, які використовуються в холодильнику, необхідно виконувати спеціальні встановлені правила. З питань утилізації, звертайтеся до представника сервісного обслуговування або до осіб, що мають відповідну кваліфікацію.



В холодильнику міститься невелика кількість холодильного агента на основі ізобутану (R600a), який є природним газом з великим рівнем сумісності з оточуючим середовищем, але який також є і легкозаймистим. Під час транспортування і установки холодильника, необхідно звертати увагу на те, щоб не пошкодити компоненти контуру циркуляції холодильного агента. Холодагент, що сочиться з трубок, спричиняє загрозу запалення, або ж пошкодження очей. У випадку виявлення витоків холодагента, необхідно видалити джерела відкритого полум'я та джерела, що потенційно можуть спричинити таке запалення, а також, на протязі декількох хвилин провітрити приміщення, в якому знаходиться холодильник. Для того, щоб уникнути формування горючої газо-повітряної суміші під час витоків газу із контура циркуляції холодильного агента необхідно правильно співвіднести розміри приміщення, в якому встановлюється холодильник, та кількість холодагента, що міститься в системі холодильника. Кожному квадратному метру приміщення повинно відповідати не більше 8 г холодагента R600a, що міститься в системі холодильника. Кількість холодагента Вашого холодильника вказано на заводській таблиці, розміщеній всередині пристрою. Забороняється вмикати холодильник, що має будь які прикмети пошкоджень. У випадку сумнівів необхідно звернутися до свого ділера.

▲ ЗАСТЕРЕЖЕННЯ

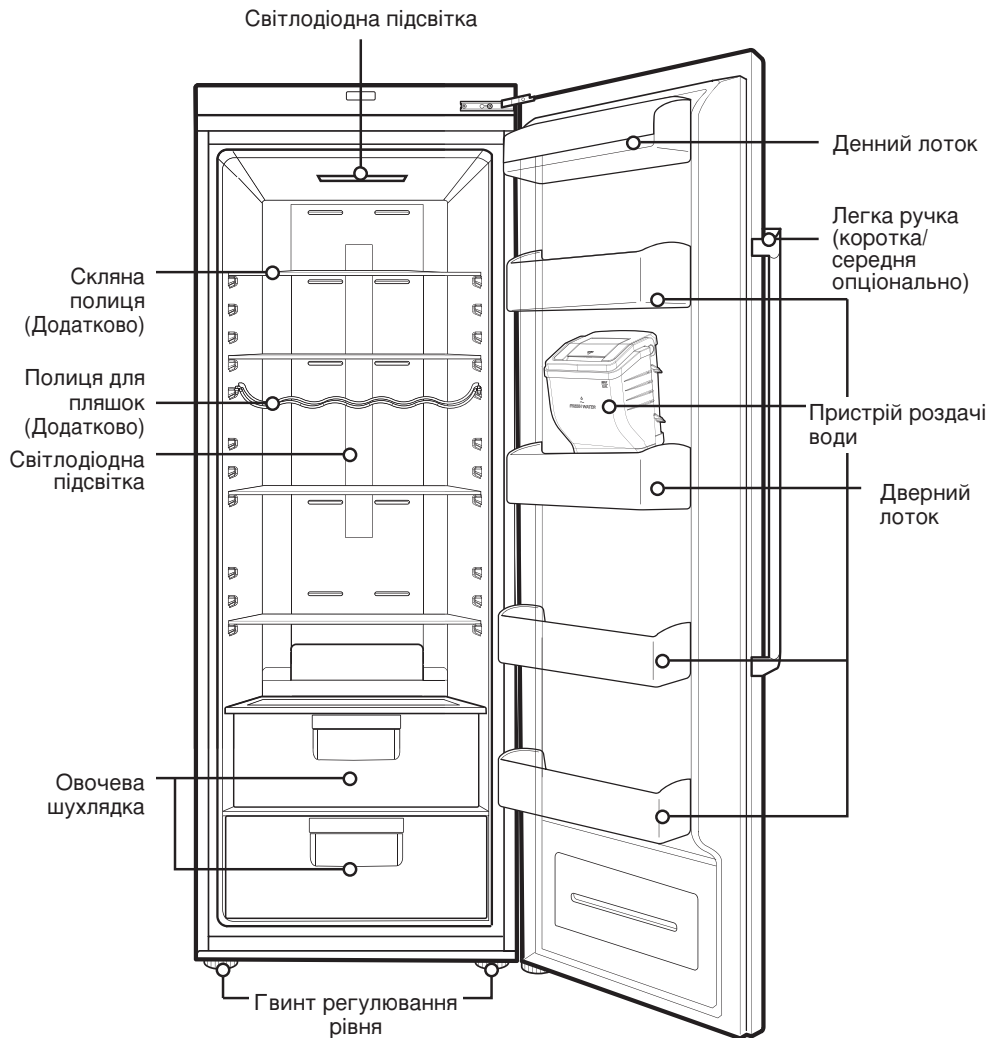
- Забороняється підключати штепсель шнура живлення до погано закріпленої розетки. Це може призвести до враження електричним струмом або до пожежі.
- Забороняється тягти за шнур живлення, виймаючи штепсель із розетки мережі струму. Необхідно міцно взятися за штепсель і тягнути його із розетки не перекошуючи його ні в який бік. Ви можете випадково від'єднати один з проводів та спричинити коротке замикання.
- Забороняється витирати штепсель вологою ганчіркою. Необхідно видалити всякі сторонні речовини з поверхні штирів штепсельної вилки. Інакше, виникає загроза пожежі.
- Після того, як Ви витягли штепсель із розетки, зачекайте не менше п'яти хвилин перед тим, як знову вставляти його на місце. Ненормальна робота морозильника може спричинити матеріальні збитки.
- Якщо холодильник не використовується на протязі якогось подовженого періоду, необхідно витягти його штепсель із розетки. Будь-яке пошкодження ізоляції може спричинити пожежу.
- Не дозволяйте дітям торкатися, а тим паче бавитися з панеллю керування, що розташована на лицьовій стороні холодильника.
- Для утилізації холодильного агента та газу обдувки теплоізоляції, які використовуються в холодильнику, необхідно виконувати спеціальні встановлені правила. Перед тим, як позбавлятися холодильника, необхідно ввевнитися, що жодна з трубок, розташованих позаду нього не пошкоджена.

▲ ПОПЕРЕДЖЕННЯ

Не мийте нижні контейнери у посудомийній машині. Висока температура може привести до псування матеріалу, внаслідок чого контейнери можуть стати непридатними для користування.

Розміщення компонентів та аксесуарів

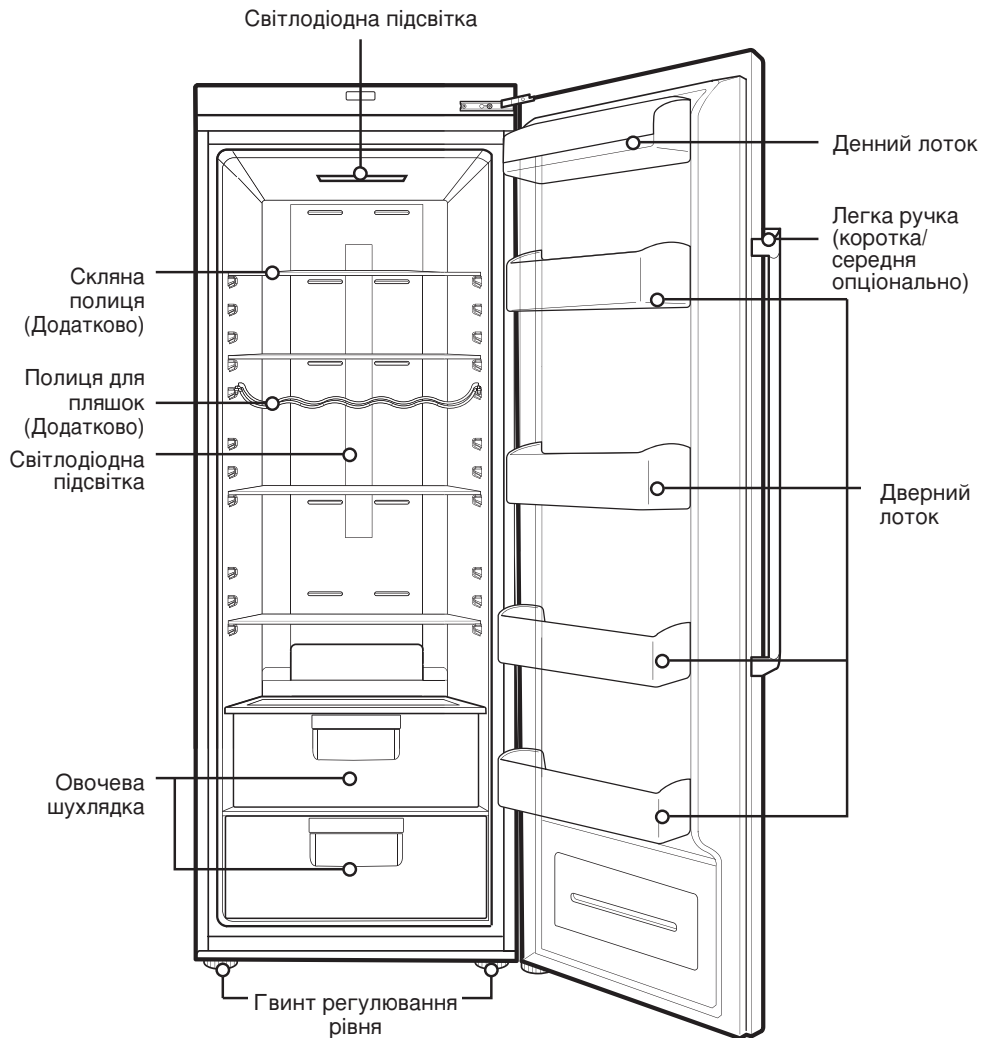
Назва моделі : GW-F401****



Примітка

- Якщо на Вашу думку виявляється, що які небудь компоненти відсутні, то, скоріш за все, це є ті компоненти, що використовуються з другими моделями.
- Залежно від моделі зовнішній вигляд відкритої двері може відрізнятися.

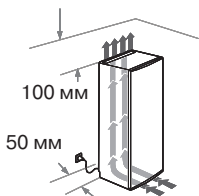
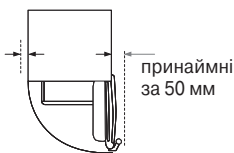
Назва моделі : GW-B401****

**Примітка**

- Якщо на Вашу думку виявляється, що які небудь компоненти відсутні, то, скоріш за все, це є ті компоненти, що використовуються з другими моделями.
- Залежно від моделі зовнішній вигляд відкритої двері може відрізнятися.

Установка

1. Виберіть підходяще місце розташування. Ставити морозильник слід у зручному для використання місці.
2. Намагайтесь не розташовувати холодильник поруч з джерелами тепла, під прямим сонячним випромінюванням або у вологих місцях.
3. Для того, щоб запобігти вібрації, треба добре вирівняти положення холодильника. У разі необхідності, відрегулюйте горизонтальне положення холодильника на нерівній підлозі за допомогою гвинтів регулювання рівня. Перед холодильника має бути трохи вище задньої його частини для того, щоб дверцята краще закривалися. Крутити гвинти регулювання буде легше, якщо холодильник трохи припідняти з потрібного боку. Для того, щоб припідняти холодильник, треба повернути регулювальний гвинт проти годинникової стрілки (↺), а для того, щоб опустити його-за годинниковою стрілкою (↻).
4. Ретельно вимийте ваш морозильник та обітріть пил від транспортування.
5. Підключіть до розетки шнур (його штепсель) живлення. Не підключайте до розетки, до якої вже підключені інші споживачі.
6. Виріб з ручкою слід ставити в 55 мм від бічної стіни, щоб можна було відчиняти двері на 90°
7. Тепле повітря під виробом та позаду нього мають відводитися. Інакше кількість споживаного струму зростатиме.



Початок роботи

Коли ваш холодильник буде встановлено, дайте йому 2 - 3 години дійти до нормальної робочої температури, перш ніж наповнювати свіжими продуктами. Після відключення холодильника від розетки, зачекайте 5 хвилин перед повторним підключенням. Тепер ваш холодильник готовий до експлуатації.

Клас кліматичних умов

Прилад сконструйований для роботи у обмеженому спектрі температури навколишнього середовища, у залежності від кліматичної зони. Не використовуйте прилад при температурі, що виходить за межі дозволеної температури. Клас приладу відносно температури вказано на наклейці з технічним описом у середині холодильнику.

Клас	Символ	Спектр температури навколишнього середовища °C
Найбільш можлива температура	SN	+10 ~ +32
Температура	N	+16 ~ +32
Субтропічний	ST	+16 ~ +38
Тропічний	T	+16 ~ +43
Розширений помірний-Тропічний	SN-T	+10 ~ +43

Регулювання температури

Ваш холодильник оздоблено елементами управління, які дозволяють керувати температурою в холодильнику.

Панель Дісплея Для Регулювання Температури

Настроювання температури та робочих функцій

УКРАЇНСЬКА

※ Залежно від моделі зовнішній вигляд може відрізнятися.



ЕКСПРЕС ОХОЛОДЖЕННЯ

< Зовнішній Тип >



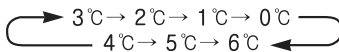
- Використовуйте цю функцію для швидкого охолодження продуктів.
- Один раз натисніть кнопку «Express Cool», загориться лампа й розпочнеться процес швидкого охолодження.
- Експрес охолодження триває приблизно 12 годин. Після завершення його роботи, він автоматично повертається до попереднього налаштування температури. Якщо ви бажаєте зупинити швидке охолодження, натисніть кнопку Express Cool (Експрес охолодження) ще раз, лампочка згасне, і Експрес охолодження припиниться, а холодильник повернеться до попереднього режиму роботи.

Як регулювати температуру в камері холодильника

< Зовнішній Тип >



- Початкова температура в камері холодильника становить 3°C. Ви можете настроїти температуру в цих відділеннях за своїм бажанням. Натиснувши кнопку, ви можете змінити температуру.



Примітка

Фактична внутрішня температура коливається залежно від стану продуктів, адже задана температура є цільовою, а не поточною всередині холодильника. В початковий період роботи холодильника, його функція охолодження спрацьовує слабо. Відрегулюйте температуру, як показано вище після 2 - 3 днів використання холодильника.

Екологічний режим

< Зовнішній Тип >



- Ця функція переводить холодильник в режим енергозбереження, що може бути корисним, коли ви від'їжджаєте у відпустку, оскільки при цьому скорочується споживання електроенергії. Натискання кнопки «Екологічний режим» починає виконання цієї функції. При цьому починає світитися лампочка. Повторне натискання цієї ж кнопки припиняє виконання функції Екологічний режим.

Примітка

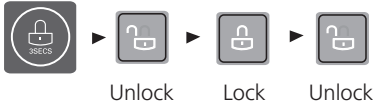
При активації режиму «Eco Friendly» решта кнопок блокується. При поверненні додому вимкніть режим «Eco Friendly». При поверненні додому вимкніть режим «Eco Friendly». Кнопки будуть розблоковані, а холодильник повернеться до попередніх установок температури.

Самодіагностика

- Дана функція автоматично виявляє помилку, якщо її було зафіксовано під час використання холодильника.
- Якщо трапляється поломка, і холодильник не працює, незважаючи на змоги задати виконання будь якої функції шляхом натискання відповідних кнопок, не працює світлова індикація режимів, то потрібно негайно звернутися до місцевого центру технічної допомоги, не відключаючи холодильник від мережі живлення.
- Інженеру з технічної допомоги знадобиться багато часу для того, щоб визначити поломку якої саме деталі трапилася, якщо холодильник буде відключено.

Замок

< Зовнішній Тип >



Unlock Lock Unlock

- При натисканні на цю кнопку, відключається функціонування усіх інших кнопок.
- Холодильник “Замикається” та “Відмикається” при кожному натисненні на кнопку LOCK (ЗАМОК). (Для блокування натисніть кнопку “LOCK” на 3 секунди.
Для розблокування натисніть кнопку “LOCK” на 3 секунду. та притримати її на протязі 3 секунд.)
- Коли активована функція ‘ЗАМОК’ жодна з кнопок не спрацьовує.

Живлення ввімк/ вимк

- Ця кнопка вмикає та вимикає прилад.
- Вимикання і вмикання повторюється якщо натискається кнопка УВМ/ВИМК (Для вимкнення приладу тримайте кнопку УВМ/ВИМК упродовж 7 секунд Для того. Щоб увімкнути прилад натисніть кнопку ненадовго).



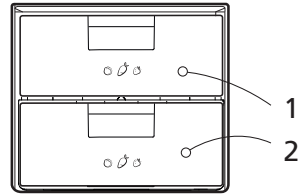
Тривожний сигнал дверцят

- Якщо залишити дверцята холодильника відкритими, через деякий час пролунає звуковий сигнал. Якщо після закриття дверцят, сигнал продовжує звучати, необхідно звернутися до місцевого відділення технічного обслуговування.
- Подачу звукового сигналу можна вмикати й вимикати, коротко натискаючи кнопку дверної сигналізації.



On Off On

Ящик для овочів



1. Відокремлювач вологи
Структура верхньої частини кришки довше зберігає фрукти та овочі свіжими та хрусткими.
2. Відділення для овочів
Призначене для зберігання фруктів і овочів.

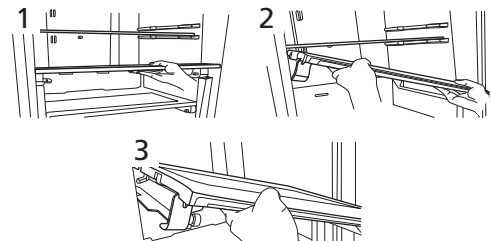


Як від'єднати секцію для овочів



Щоб відділити ящик для овочів, спочатку вийміть нижній кошик. Для цього посуňte ящик уперед та потім підніміть його.

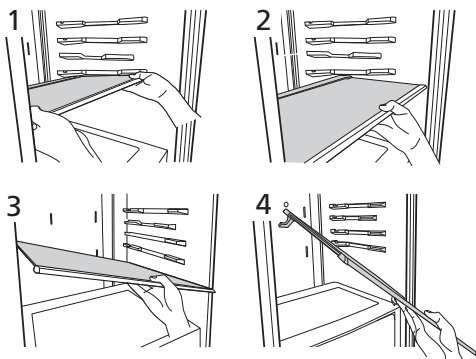
Як від'єднати секцію для овочів



Вийміть шухляду для овочів, для чого потягніть її до себе, а потім підніміть.

1. Дещо підніміть передній край кришки-поліці та потягніть кришку до себе.
2. Дещо нахиліть кришку в бік.
3. Вийміть кришку-поліцію.

Знімна скляна полиця

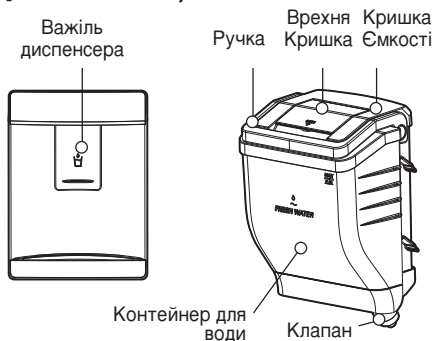


1. Підніміть передній край знімної скляної полиці.
2. Натисніть на пересувну скляну полку назустріч дверей біля 14 см.
3. Злегка нахиліть скляну полицю в бік.
4. Вийміть скляну полицю.

Деконденсація

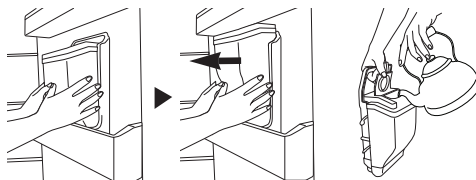
- Деконденсація відбувається автоматично.
- Конденсат стікає в лоток випарювача, звідки сама випарюється.

Пристрій роздачі води (Додатково)



Заповнення БАЧКА ДЛЯ ВОДИ

Як від'єднати Контейнер для Води



- Збірка проводиться у зворотному напрямку, ніж розбірка
- Будьте обережні, щоб не допустити натискання на клапан.
- Установивши резервуар для води у дверцята переконайтеся, що він міцно тримається на місці.

1. Вийміть контейнер для води. Відкрийте ковпачок.
2. Можна залити до 2,3 літрів води.
3. Після наповніть питною водою. Закрийте Верхню Кришку

Диспенсер

1. Натиснути чашкою на педаль роздачі води.
2. Щоб набрати води, натисніть на кнопку диспенсера (5 секунд. 3 рази)
3. Повільно вийміть чашу з кронштейну, щоб уникнути переливання через носик.
4. Краплі води не будуть проливатися, якщо відпускати педаль не швидко.

▲ ЗАСТЕРЕЖЕННЯ

- Окрім води забороняється використовувати інші види напоїв (молоко, сік, газовані напої, тощо). Особливо це стосується напоїв, в яких містяться тверді частини (наприклад: фрукти), бо це спричинить поломку системи роздачі води.
- Не наливайте у контейнер гарячу воду, перед помещенням у холодильник дайте воді охолонути. - Гаряча вода спричиняє неполадки в роботі приладу.

▲ ПОПЕРЕДЖЕННЯ

Дозволяється використовувати тільки питну воду.

Зберігання харчів

▲ ЗАСТЕРЕЖЕННЯ

- Не слід зберігати продукти, що швидко псуються при низькій температурі, такі як банани або дині.
- Перед зберіганням у холодильнику дайте гарячим продуктам охолонути. Гарячі продукти, покладені в холодильник, можуть зіпсувати інші продукти та призвести до зростання споживання електроенергії.
- При зберіганні продуктів використовуйте місткість з кришкою. Це запобігає випаровуванню вологи та допомагає зберегти смак та поживність їжі.
- Не затуляйте вентиляційні отвори продуктами. Вільна циркуляція холодного повітря всередині холодильника сприяє підтриманню рівномірної температури.
- Не відкривайте дверцята часто. При відкритих дверцятах тепле повітря потрапляє всередину холодильника, внаслідок чого підвищується його внутрішня температура.
- Ніколи не тримайте дуже багато продуктів на полицях двері, оскільки це може заважати повному її відкриванню.
- Не слід заморозувати продукти, що розтанули. Це спричиняє втрату смаку та поживності.
- Не слід тримати в холодильнику фармацевтичні препарати, наукові матеріали або інші вироби, чутливі до температури. Не слід тримати в холодильнику речовини, що вимагають чіткого дотримання температури.
- Якщо ви хочете швидко заморозити нові продукти, покладіть їх до середнього ящика в холодильній камері та натисніть кнопку Експрес охолодження.

Примітка

Якщо ваш холодильник стоїть в теплому та вологому місці, регулярно відкривайте його двері або кладіть у нього багато овочів – в ньому можуть утворюватися краплі, що не впливає на його роботу. Видаляйте краплі ганчіркою, що не залишає ворсу.

Рекомендації по заощадженню енергії

- Не залишайте надовго дверцята відкритими, закривайте дверцята якомога скоріше.
- Не рекомендується класти занадто велику кількість продуктів. Потрібно залишити достатньо простору для вільної циркуляції повітря.
- Не встановлюйте температуру в холодильнику нижчу, ніж потрібно. Не кладіть продукту поруч із датчиком температури.
- Перед зберіганням у холодильнику дайте гарячим продуктам охолонути. Гарячі продукти, покладені в холодильник, можуть призвести до псування інших продуктів та до зростання споживання електроенергії.
- Не затуляйте вентиляційні отвори продуктами. Вільна циркуляція холодного повітря всередині холодильника сприяє підтриманню рівномірної температури.
- Не відкривайте дверцята занадто часто. При відкритих дверцятах тепле повітря потрапляє всередину холодильника, внаслідок чого підвищується його внутрішня температура.
- Найбільш ефективним способом заощадження енергії є використання холодильника з розташуванням внутрішніх елементів, таких як корзини, шухляди та полиці на місцях, передбачених виробником.

Загальна інформація

Відключення Електроенергії

- Відключення подачі електричної енергії на 1~2 години не шкодить продуктам, що зберігаються. Намагайтесь не часто відкривати та закривати дверцята холодильника.

Якщо Ви пересовуєте холодильник

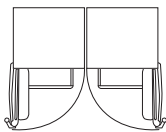
- Вийміть продукти з холодильника та зафіксуйте рухомі елементи ліпкою стрічкою.
- Загвинтіть монтажні гвинти до кінця, перш ніж перевозити холодильник. Інакше гвинт може подряпати підлогу, або холодильник не вдасться зрушити.

Як перевірити дверцята

- Ваш холодильник спроектовано з симетричними дверцятами, тобто вони можуть відчинятися як ліворуч, так і праворуч – залежно від дизайну вашої кухні.

Парне встановлення морозильників

- Ваш холодильник можна встановити в парі з морозильником.
- Його можна встановити, використовуючи монтажні елементи з комплекту, таким чином.



▲ ЗАСТЕРЕЖЕННЯ

Однак, якщо ви захочете розгорнути двері або встановити морозильники парюю, доведеться викликати сервісного агента. Регулювання дверей і догляд за станом монтажу не покривається гарантією

Прибирання

Перед Прибиранням

Вимкніть холодильник з електричної мережі.

Зовні

Чистити зовнішню частину холодильника слід м'якою ганчіркою з гарячою водою або рідким миючим засобом. Якщо Ви використовуєте миючий засіб, необхідно буде витерти його м'якою вологою ганчіркою.

Усередині

Аналогічно сказаному вище.

Після Прибирання

Перевірьте, чи не пошкоджено шнур живлення, чи не занадто гарячий штепсель і чи достатньо щільно він входить в розетку.

▲ ПОПЕРЕДЖЕННЯ

Після миття водою, необхідно витерти холодильник ганчіркою насухо. Забороняється користуватися абразивними матеріалами, бензином, розчинником, соляною кислотою, кип'ятком, жорсткою щіткою, тощо, бо вони можуть пошкодити складові частини холодильника.

Піддон для конденсату

Чистою ганчіркою видаліть вологу в районі дверцят та з піддону.

Зовнішній диспенсер

За допомогою м'якої тканини витерти вологу з диспенсера та з важеля диспенсера.

Перед тим, як звертатися за технічною допомогою, звертєсь з цим переліком несправностей.

Це може зберегти Ваш час і Ваші гроші.

До цього переліку включені найбільш типові проблемні випадки, що можуть сприйматися як поломки, але які не є наслідками дефектів матеріалів, використаних в цьому холодильнику, або робочого браку.

Проблема	Можливі причини
Двокамерний холодильник не працює	<ul style="list-style-type: none"> • Штепсель може бути вимкнений з розетки електричної мережі живлення. Надійсно вставте штепсель в розетку. • Перегорів запобігач домашньої мережі живлення, або спрацював автомат системи захисту мережі. • Відсутність подачі живлення. Перевірьте стан домашньої електричної мережі.
Занадто Тепла Температура У Відділенні Холодильника Або Морозильника	<ul style="list-style-type: none"> • Регулятор температури встановлено не так як треба. Зверніться до Розділу "Регулювання температури". • Холодильник розміщено занадто близько до джерела тепла. • Тепла погода—Занадто часто відкриваються дверцята. • Дверцята були залишені відкритим продовж подовженого часу. • Відкрита кришка шухляди, або перекрито повітряний тракт у відділенні морозильника.
Вібрація, Грюкіт або Ненормальний Робочий Шум	<ul style="list-style-type: none"> • Можливо холодильник встановлено на нерівній підлозі, або його положення не відрегульовано. Вирівняйте положення холодильника за допомогою регулювальних гвинтів. • Якісь непотрібні предмети можуть знаходитися на задній стінці холодильника.
Іній або Кристалики Льоду на Заморожених Продуктах	<ul style="list-style-type: none"> • Можливо дверцята були залишені привідкритими, або ж відкрита кришка шухляди. • Дуже часто, або дуже надовго відкриваються дверцята. • Іній усередині упаковки продуктів є нормальним явищем.
Волога Утворюється на Зовнішній Поверхні Холодильника	<ul style="list-style-type: none"> • Це явище трапляється скоріш всього в вологих місцях. Витріть вологу сухим рушником.
Усередині Збирається Волога	<ul style="list-style-type: none"> • Дуже часто, або дуже надовго відкриваються дверцята. • За вологої погоди, під час відкривання дверцят, повітря заносить вологу усередину холодильника.
Запах Усередині Холодильника	<ul style="list-style-type: none"> • Харчові продукти, що мають сильний запах необхідно щільно закривати або загортати. • Перевірьте, наявність зіпсованих продуктів. • Є необхідність прибрати усередині. Зверніться до Розділу "ПРИБИРАННЯ".

Погано Закриваються Дверцята

- **Якесь упаковка продуктів заважає дверцятam закриватися.**
Здвиньте упаковки, що заважають дверцятam закриватися.
- **Положення холодильника не відрегульовано.**
Відрегулюйте положення за допомогою регульовальних гвинтів.
- **Можливо холодильник встановлено на нерівній підлозі, або його положення не відрегульовано.**
Трохи припідніміть передню частину холодильника за допомогою регульовальних гвинтів.

Не працює Освітлення Камери

- **Немає напруги в розетці.**
- **З питання заміни лампи звертайтеся до сервісного центру.**

Примітка

Більш детальну інформацію про сервісне обслуговування холодильнику та його використання, ви можете знайти на офіційному сайті LG у розділі «Питання, що часто ставляться» (www.lg.com).



УТИЛІЗАЦІЯ СТАРОГО ХОЛОДИЛЬНИКА

1. Якщо на Вашому виробі є така етикетка з перехрещеним баком для сміття на коліщатах, це означає, що на Ваш холодильник розповсюджується дія Європейської Директиви 2002/96/EC.
2. Всі електричні та електронні вироби повинні бути утилізовані окремо від побутового сміття через спеціально установи, призначені державною або місцевою владою.
3. Правильна утилізація Вашого старого холодильника допоможе запобігти негативного впливу на стан оточуючого середовища та на здоров'я людей.
4. За більш докладною інформацією, щодо утилізації Вашого старого холодильника, звертайтеся до органів місцевої влади, до призначеної для утилізації установи, або до магазину, де Ви придбали Ваш холодильник.

Інформація по продукту

Модель		
Категорія Виробника Виробника		
Потужність (l)	Стандарт ISO Gross	Загальний Морозильник Холодильник
	Стандарт ISO Storage	Загальний Морозильник Холодильник
Вага (кг)	Чиста / В упаковці Ширина x Висота x Глибина	Вироб Упаковка
Окремо стоячий / Вбудований		Вбудований Вбудований
Система Розмерзання		Незаморожуючий Незаморожуючий
Потужність Сигналу (Дб)		
Клас Енергоспоживання		
Споживання Енергії (кВтч/рік)		
Час підвищення температури (год)		
Потужність заморожування (кг/24год)		
Охолоджувач		
Зірковий Рейтинг		
Кліматичний Клас		

※ Кліматичний Клас : SN – T (Цей прилад призначений джля використання при температурі навколишнього середовища між 10°C та 43°C).