



LG

Life's Good

DEUTSCH

BENUTZERHANDBUCH LCD-MONITOR

Bitte lesen Sie dieses Handbuch aufmerksam durch, bevor Sie Ihr Gerät zum ersten Mal verwenden, und bewahren Sie es zur späteren Verwendung auf.

LCD-MONITOR-MODELL

IPS225V

IPS235V

www.lg.com

INHALT

3 MONTAGE UND VORBEREITUNG

- 3 Auspacken
- 4 Teile und Tasten
- 6 Aufbau des Monitors
 - 6 - Anbringen des Standfußsockels
 - 6 - Die Abtrennung der Einstellungsbasis
 - 7 - Montage auf einem Tisch
 - 8 - Montage an der Wand

10 VERWENDEN DES MONITORS

- 10 Anschluss eines PCs
 - 10 - Anschließen des D-SUB
 - 10 - Anschließen des DVI-D
 - 10 - HDMI-Anschluss

12 ANPASSEN VON EINSTELLUNGEN

- 12 Zugriff auf die Hauptmenüs
- 13 Anpassung der Einstellungen
 - 13 - Menüeinstellungen
 - 14 - BILD
 - 15 - FARBEN
 - 16 - ANZEIGE
 - 16 - LAUTSTÄRKE
 - 17 - ANDERE
- 18 MODE einstellungen
- 19 DUAL PACKAGE einstellungen

20 FEHLERBEHEBUNG

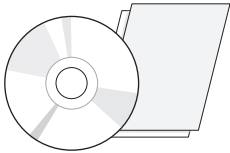
22 TECHNISCHE DATEN

- 22 IPS225V
- 23 IPS235V
- 24 Voreingestellte Modi (Auflösung)
- 24 Anzeige

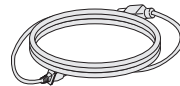
MONTAGE UND VORBEREITUNG

Auspacken

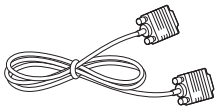
Prüfen Sie, ob folgende Artikel in der Verpackung enthalten sind. Falls Zubehör fehlt, wenden Sie sich bitte an den Händler, bei dem Sie das Produkt erworben haben. Die Abbildungen im Handbuch unterscheiden sich möglicherweise von Ihrem Produkt.



CD (Handbuch)/Karte

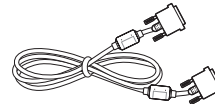


Netzkabel



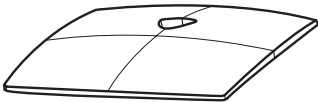
D-SUB-Kabel

(Dieses Signalkabel wird möglicherweise vor dem Versand an das Produkt angeschlossen.)

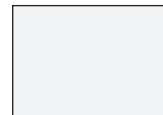


DVI-D-Kabel

(Dieses Kabel ist in einigen Ländern nicht enthalten.)



Standfußsocket



Sicherungsbericht der Wiedergabequalität



VORSICHT

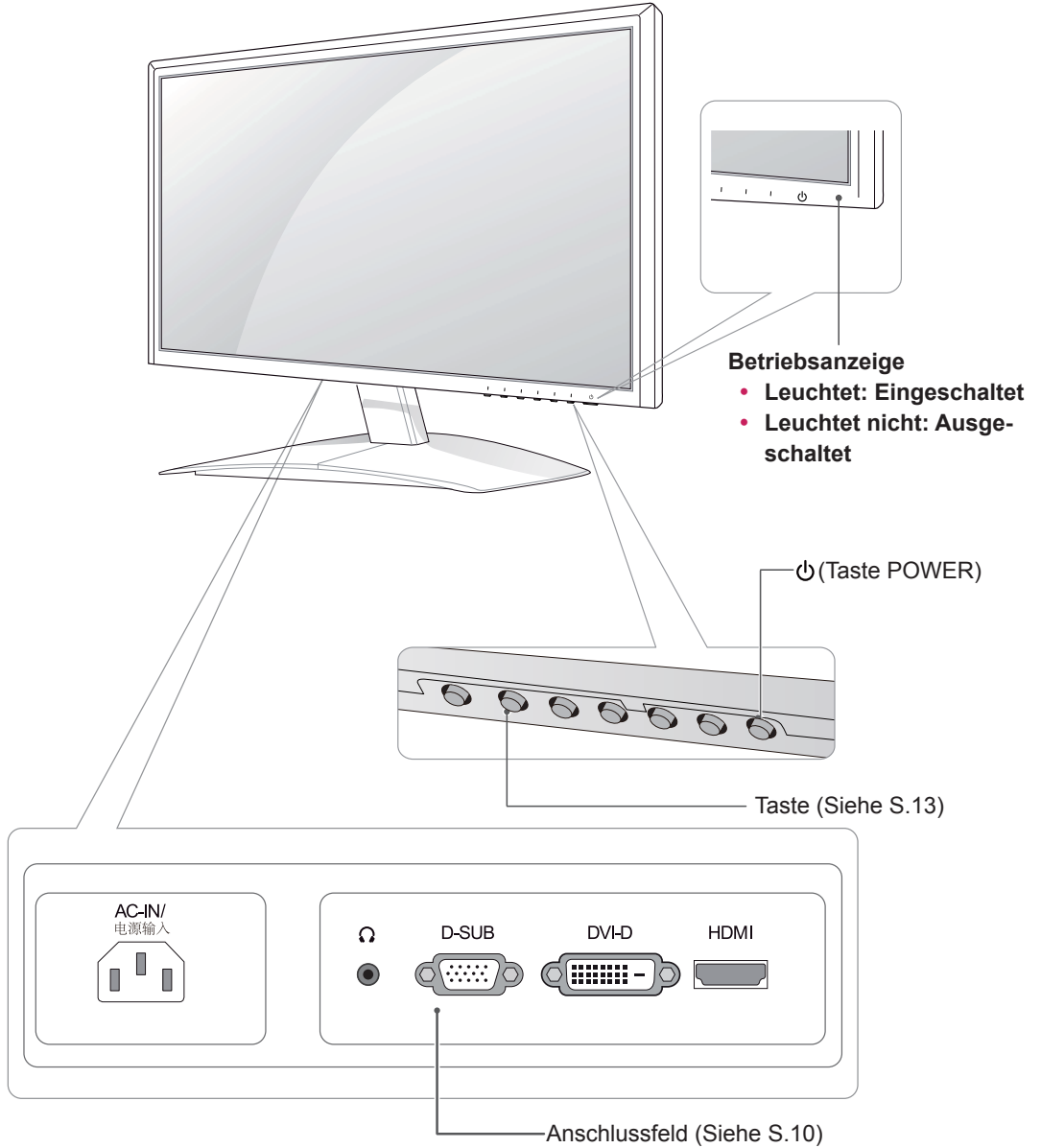
- Um die Sicherheit und Lebensdauer des Produkts sicherzustellen, verwenden Sie ausschließlich vom Hersteller genehmigtes Zubehör.
- Beschädigungen durch vom Hersteller nicht genehmigtes Zubehör werden nicht von der Garantie abgedeckt.




HINWEIS

- Das im Lieferumfang enthaltene Zubehör ist modellabhängig.
- Änderungen an den Produktspezifikationen oder am Inhalt dieses Handbuchs sind im Zuge von Aktualisierungen der Produktfunktionen vorbehalten.
- Verwenden Sie zur Einhaltung der geltenden Normen abgeschirmte Signalkabel (D-SUB-Kabel/DVI-D-Kabel) mit Ferritkernen.

Teile und Tasten



Taste	Beschreibung
MENU	<p>Öffnen der Hauptmenüs. (Siehe S.13)</p> <p>OSD GESPERRT/ENTRIEGELT Mit dieser Funktion können Sie die aktuellen Steuerungseinstellungen sperren, sodass sie nicht versehentlich geändert werden können. Halten Sie die Taste MENU einige Sekunden lang gedrückt. Die Meldung „OSD GESPERRT“ wird angezeigt. Sie können die OSD-Einstellungen jederzeit entsperren, indem Sie die Taste MENU einige Sekunden lang gedrückt halten. Die Meldung „OSD ENTRIEGELT“ wird angezeigt.</p>
MODE	Benutzen Sie diesen Druckknopf, um BENUTZER, FILM, TEXT, FOTO, sRGB Menü zu betreten. (Siehe S.18)
DUAL	Benutzen Sie diesen Druckknopf, um DUALER MONITOR und DUAL-WEB Menü zu betreten. (Siehe S.19)
AUTO	<p>Drücken Sie beim Ändern der Anzeigeeinstellungen stets die Taste AUTO auf dem OSD für das MONITOR-SETUP (nur im analogen Modus unterstützt).</p> <p>Beste Anzeigemodus 1920 x 1080</p>
EINGANG	<p>Sie können das Eingangssignal auswählen.</p> <ul style="list-style-type: none"> • Wenn eine Verbindung zu mindestens zwei Eingangssignalen besteht, können Sie das gewünschte Eingangssignal (D-Sub/DVI/HDMI) auswählen. • Wenn nur ein Signal verbunden ist, wird es automatisch gefunden. Die Standardeinstellung ist D-SUB.
EXIT	Beenden des OSD (On-Screen Display, Bildschirmanzeige)
 (Taste POWER)	<p>Ein- oder Ausschalten des Stroms.</p> <p>Betriebsanzeige Bei normalem Betrieb leuchtet die Betriebsanzeige kontinuierlich blau (Modus EIN). Im Ruhemodus blinkt die Betriebsanzeige blau.</p>

Aufbau des Monitors

Anbringen des Standfußsockels

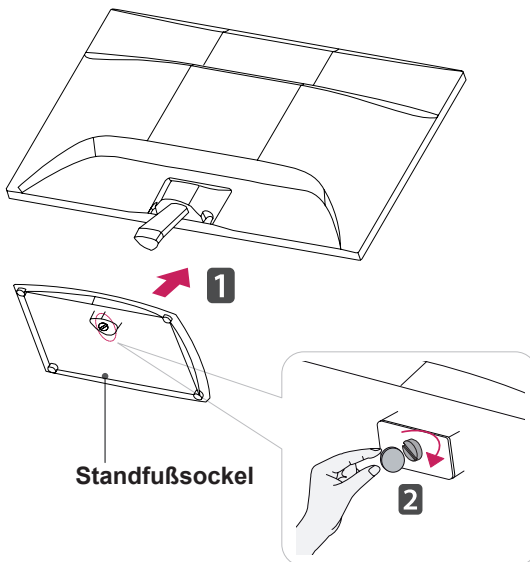
- 1 Legen Sie den Monitor mit dem Bildschirm nach unten auf einer ebenen, gepolsterten Fläche ab.



VORSICHT

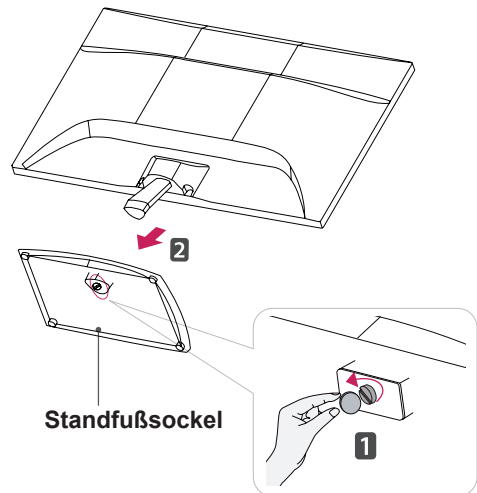
Legen Sie eine Schaumstoffmatte oder ein weiches Tuch darunter, um den Bildschirm vor Beschädigungen zu schützen.

- 2 Befestigen Sie den **Standfußsockel**, und drehen Sie die Schraube mit einer **Münze** nach rechts.



Die Abtrennung der Einstellungsbasis

- 1 Legen Sie den Monitor mit dem Bildschirm nach unten auf einer ebenen, gepolsterten Fläche ab.
- 2 Entfernen Sie den **Standfuß** und den **Standkörper** vom Monitor.

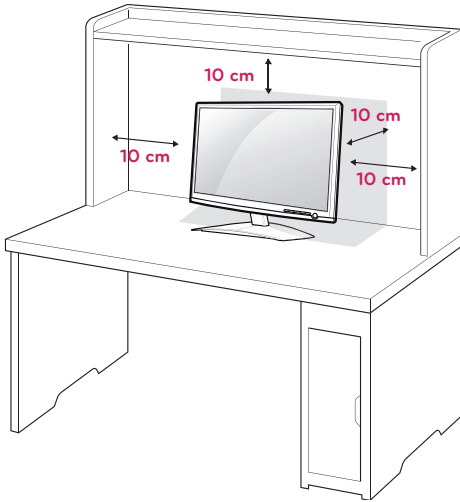


VORSICHT

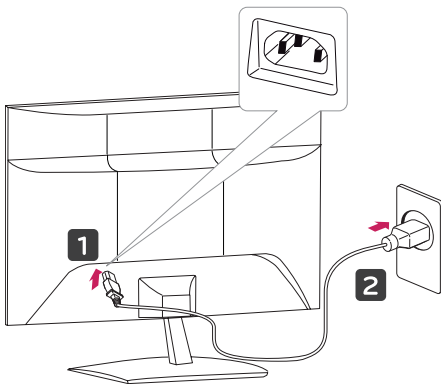
- Diese Abbildung zeigt die allgemeinen Anschlüsse für alle Modelle. Die Anschlüsse für Ihren Monitor weichen möglicherweise leicht von der Abbildung ab.
- Tragen Sie das Produkt nicht verkehrt herum, indem Sie es am Standfußsockel anfassen. Der Monitor könnte auf den Boden fallen und beschädigt werden bzw. Verletzungen verursachen.


Montage auf einem Tisch

- 1 Heben Sie den Monitor an, und kippen Sie ihn auf einem Tisch in die aufrechte Position. Lassen Sie (mindestens) 10 cm Platz zur Wand, um eine gute Belüftung zu gewährleisten.



- 2 Schließen Sie das **Netzkabel** an eine Steckdose an.



- 3 Drücken Sie die Taste  (POWER) auf dem vorderen Bedienfeld, um das Gerät einzuschalten.



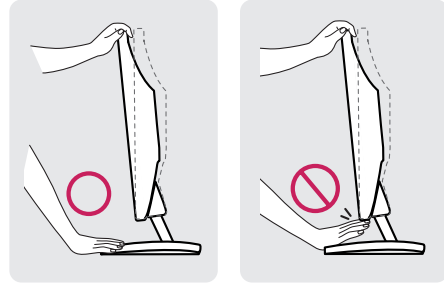
VORSICHT

Ziehen Sie das Netzkabel ab, bevor Sie den Monitor an einen anderen Standort bewegen. Ansonsten besteht Stromschlaggefahr.

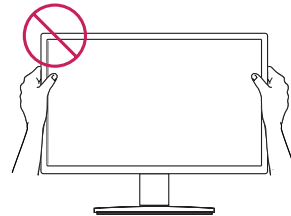


WARNUNG

Halten Sie beim Einstellen des Winkels nicht den unteren Rahmen des Monitors fest, wie in der folgenden Abbildung dargestellt: Verletzungsgefahr.



Berühren Sie beim Einstellen des Monitorwinkels nicht den Bildschirm.

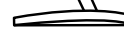


HINWEIS

Kippen Sie von +15 bis -5 Grad nach oben oder unten, um den Monitor so einzustellen, wie es für Sie am besten ist.



Vorderseite

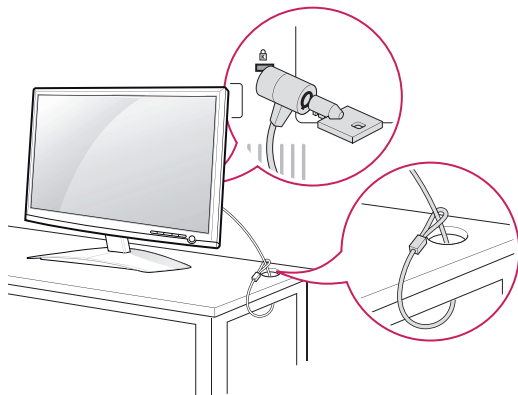


Rückseite

Verwendung des Kensington-Sicherheitssystems

Der Anschluss des Kensington-Sicherheitssystems befindet sich an der Rückseite des Monitors. Weitere Informationen zur Installation und Verwendung finden Sie im Handbuch, das im Lieferumfang des Kensington-Sicherheitssystems enthalten ist, oder auf der Website unter <http://www.kensington.com>.

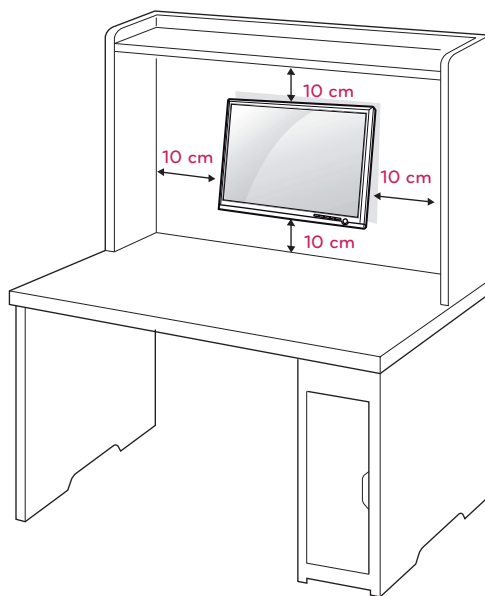
Schließen Sie das Kabel des Kensington-Sicherheitssystems am Monitor und an einem Tisch an.

**HINWEIS**

Das Kensington-Sicherheitssystem ist optional. Sie erhalten es bei den meisten Elektrohändlern.

Montage an der Wand

Für eine ausreichende Belüftung lassen Sie auf jeder Seite und an der Wand 10 cm Platz. Detaillierte Montageanweisungen erhalten Sie von Ihrem Händler, siehe auch Montageanleitung der optionalen Wandmontagehalterung.



Wenn Sie den Monitor mit einer optionalen Wandhalterung montieren wollen, befestigen Sie diese sorgfältig, um ein Herunterfallen zu vermeiden. Nutzen Sie die folgende VESA-Norm.

- 784,8 mm (30,9 Zoll) und weniger
 - * Dicke der Unterlage für Wandmontage: 2,6 mm
 - * Schraube: Φ 4,0 mm x Steigung 0,7 mm x Länge 10 mm
- 787,4 mm (31,0 Zoll) und mehr
 - * Bitte verwenden Sie für die Wandmontage nur Unterlagen und Schrauben nach VESA-Norm.

Modell	IPS225V/IPS235V
VESA (A x B)	100 x 100
Standardschraube	M4
Anzahl Schrauben	4

**VORSICHT**

- Trennen Sie erst das Netzkabel, bevor Sie den Monitor bewegen oder installieren. Ansonsten besteht Stromschlaggefahr.
- Wenn Sie den Monitor an einer Decke oder Wandschräge montieren, kann er herunterfallen und zu schweren Verletzungen führen.
- Verwenden Sie ausschließlich eine autorisierte Wandhalterung von LG, und wenden Sie sich an Ihren Händler vor Ort oder an qualifiziertes Fachpersonal.
- Ziehen Sie die Schrauben nicht zu fest an, da dies Beschädigungen am Monitor hervorrufen und zum Erlöschen Ihrer Garantie führen könnte.
- Verwenden Sie nur Schrauben und Wandhalterungen, die der VESA-Norm entsprechen. Schäden oder Verletzungen, die durch unsachgemäße Nutzung oder die Verwendung von ungeeignetem Zubehör verursacht werden, fallen nicht unter die Garantie.

**HINWEIS**

- Verwenden Sie die Schrauben, die unter den Spezifikationen der VESA-Norm aufgeführt sind.
- Der Wandmontagesatz beinhaltet eine Installationsanleitung und die notwendigen Teile.
- Die Wandhalterung ist optional. Zusätzliches Zubehör erhalten Sie bei Ihrem Elektrohändler.
- Die Schraubenlänge hängt von der Wandbefestigung ab. Verwenden Sie unbedingt Schrauben der richtigen Länge.
- Weitere Informationen können Sie den im Lieferumfang der Wandbefestigung enthaltenen Anweisungen entnehmen.

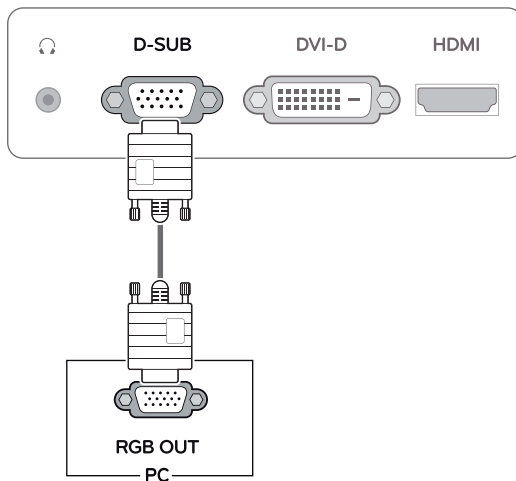
VERWENDEN DES MONITORS

Anschluss eines PCs

- Ihr Monitor unterstützt Plug & Play*.
- * Plug & Play: Ein PC erkennt das vom Benutzer verbundene Gerät und schaltet dieses ein, ohne dass eine Gerätekonfiguration oder ein Benutzereingriff erforderlich ist.

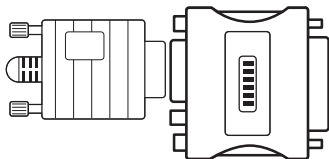
Anschließen des D-SUB

Überträgt analoge Videosignale von Ihrem PC an den Monitor. Verbinden Sie den PC und den Monitor mit dem mitgelieferten 15-poligen D-SUB-Signalkabel, wie in den folgenden Abbildungen gezeigt.



! HINWEIS

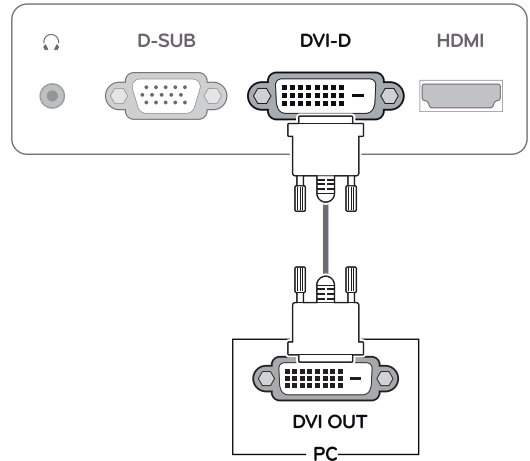
- Bei einer Verbindung über ein D-SUB-Signalkabel für Macintosh



- Mac-Adapter**
Für Apple Macintosh-Computer ist ein separater Adapterstecker erforderlich, um den 15-poligen, hochdichten (3-reihigen) D-SUB-VGA-Anschluss am mitgelieferten Kabel auf einen 15-poligen Anschluss mit 2 Reihen zu ändern.

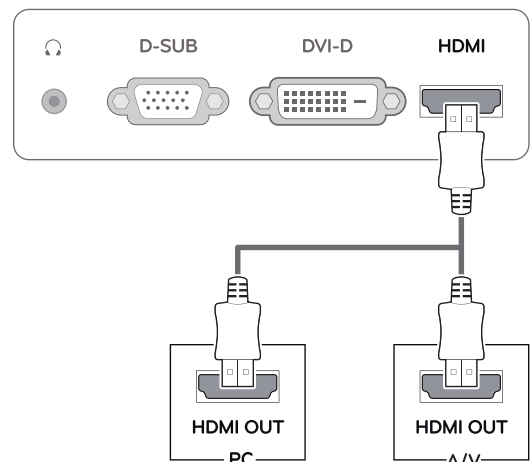
Anschließen des DVI-D

Überträgt digitale Videosignale von Ihrem PC an den Monitor. Verbinden Sie den PC über ein DVI-Kabel mit dem Monitor, wie in den folgenden Abbildungen gezeigt.



HDMI-Anschluss

Überträgt digitale Video- und Audiosignale von Ihrem PC oder A/V an den Monitor. Verbinden Sie den PC oder A/V mithilfe des HDMI-Kabels mit dem Monitor, wie in der folgenden Abbildung gezeigt.

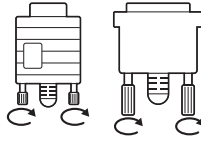


! HINWEIS

- Bei Verwendung mit einem HDMI-PC kann es zu Kompatibilitätsproblemen kommen.

! VORSICHT

- Schließen Sie das Eingangskabel an, und sichern Sie es, indem Sie die Schrauben im Uhrzeigersinn festziehen.



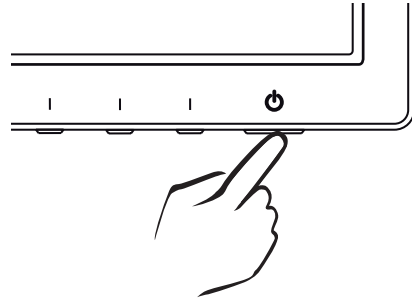
- Drücken Sie nicht über einen längeren Zeitraum mit dem Finger auf den Bildschirm, da dies zu temporären Verzerrungen führen kann.
- Um ein Einbrennen zu vermeiden, lassen Sie nicht über einen längeren Zeitraum stehende Bilder auf dem Bildschirm anzeigen. Verwenden Sie nach Möglichkeit einen Bildschirmschoner.

! HINWEIS

- Wenn Sie zwei PCs mit dem Monitor verwenden möchten, schließen Sie die jeweiligen Signalkabel (D-SUB/DVI-D/HDMI) an den Monitor an.
- Wenn der Monitor kalt ist, kann es beim Einschalten zu einem kurzen Bildflackern kommen. Dies ist normal.
- Es können rote, grüne oder blaue Punkte auf dem Bildschirm erscheinen. Dies ist normal.

Funktion „Self Image Setting Function“ (Intelligente Bildeinstellung)

Drücken Sie die Taste POWER auf dem vorderen Bedienfeld, um das Gerät einzuschalten. Wenn der Monitor eingeschaltet ist, wird die Funktion **INTELLIGENTE BILDEINSTELLUNG** automatisch ausgeführt. (nur im analogen Modus unterstützt).



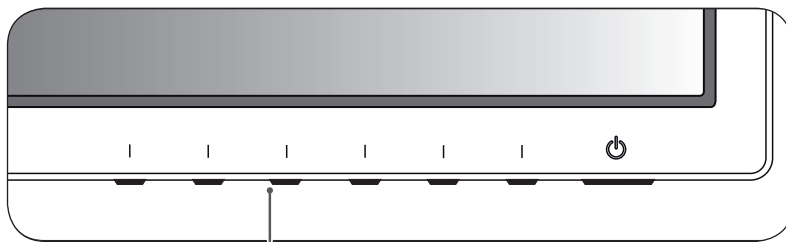
! HINWEIS

- **Funktion „Self Image Setting“ (Intelligente Bildeinstellung)**
Diese Funktion sorgt für optimale Anzeigeeinstellungen. Beim ersten Anschließen des Monitors wird die Anzeige automatisch auf die optimalen Einstellungen für einzelne Eingangssignale eingestellt (nur im analogen Modus unterstützt).
- **Funktion AUTO**
Wenn bei Verwendung des Geräts oder nach Ändern der Bildschirmauflösung Probleme wie ein verschwommener Bildschirm, unklarer Text, Bildschirmflackern oder Bildschirmkippen auftreten, drücken Sie zur Verbesserung der Auflösung die Tastenfunktion AUTO (nur im analogen Modus unterstützt).

ANPASSEN VON EINSTELLUNGEN

Zugriff auf die Hauptmenüs

- 1 Drücken Sie eine beliebige Taste an der Vorderseite des Monitors, um das OSD-Menü für das **MONITOR SEUTP (MONITOR-SETUP)** anzuzeigen.
- 2 Drücken Sie das gewünschte Menüelement.
- 3 Ändern Sie den Wert des Menüelements durch Drücken der Tasten an der Vorderseite des Monitors. Wenn Sie zum oberen Menü zurückkehren oder andere Menüelemente einstellen wollen, navigieren Sie mit der Pfeiltaste nach oben (⬆).
- 4 Wählen Sie **EXIT**, um das OSD-Menü zu schließen.



Einstelltasten für den Monitor

MENU (Siehe S.13)

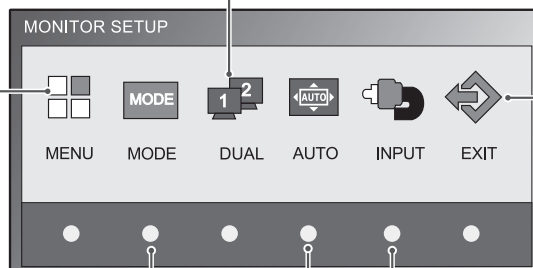
Stellt die Bildschirmoptionen ein.

DUAL (Siehe S.11)

Sätze der Bildschirm

EXIT

Schließt das OSD-Menü.



MODE (Siehe S.18)
Sätze der Betriebsart

AUTO (Siehe S.11)
Optimiert die Auflösung.

INPUT(EINGANG)
Stellt den externen Eingang ein.

! HINWEIS

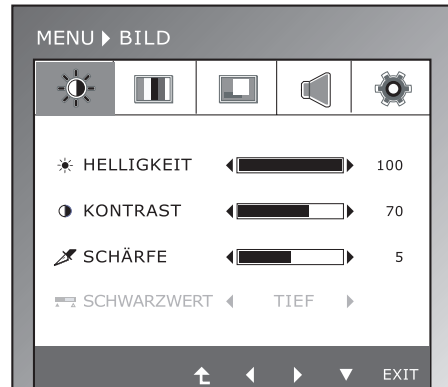
Je nach Art des Eingangssignals sind unterschiedliche Menüelemente aktiviert.

- **D-SUB/DVI-Modus:** MENU, MODE, DUAL, AUTO, EINGANG, EXIT
- **HDMI-Modus:** MENU, MODE, EINGANG, EXIT

Anpassung der Einstellungen

MenüEinstellungen

- 1 Drücken Sie eine beliebige Taste an der Vorderseite des Monitors, um das OSD-Menü für das **MONITOR SEUTP (MONITOR-SETUP)** anzuzeigen.
- 2 Drücken Sie die Taste **MENU**, um die Optionen des OSD-Menüs anzuzeigen.
- 3 Stellen Sie die Optionen ein, indem Sie die Tasten an der Vorderseite des Monitors drücken.
- 4 Wählen Sie **EXIT**, um das OSD-Menü zu schließen.
Wenn Sie zum oberen Menü zurückkehren oder andere Menüelemente einstellen wollen, navigieren Sie mit der Pfeiltaste nach oben (↑).



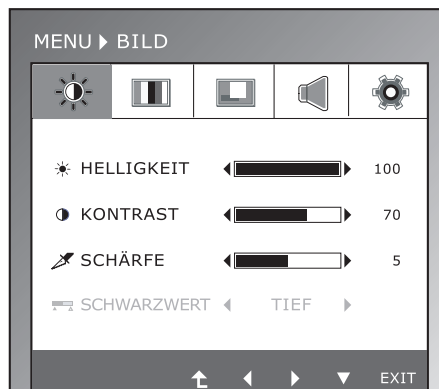
Die verfügbaren Programmeinstellungen sind unten beschrieben.

Menü	Untermenü	Analog	Digital	HDMI	Beschreibung
BILD	HELLIGKEIT KONTRAST SCHÄRFE	•	•	•	Um die Helligkeit, Kontrast und Schärfe des Bildschirms einzustellen.
	SCHWARZWERT			•	Um Offest zu setzen.
FARBEN	FARBTEMP. (VOREIN/BENUTZER)	•	•	•	Um die Bildschirmfarbe anzupassen.
	GAMMA				
	FARBE ZURÜCKSETZEN				
ANZEIGE	HORIZONTAL VERTIKAL	•			Um die Position des Bildschirms einzustellen
	TAKT TAKTRATE	•			Um die Klarheit und die Stabilität des Bildschirms zu verbessern
	OVERSCAN			•	
LAUTSTÄRKE				•	Um das Volumen einzustellen
ANDERE	SPRACHE BETRIEBSANZEIGE	•	•	•	Um den Bildschirmstatus gemäß Arbeitsumfeld eines Benutzers anzupassen
	WEISS BALANCE	•			
	ORIGINAL-BILDFORMAT	•	•	•	
	SUPER ENERGY SAVING	•	•	•	
	WERKSEINSTELLUNG	•	•	•	

- **Analog:** D-SUB-Eingang (analoges Signal)
- **Digital:** DVI-D-Eingang (digitales Signal)
- **HDMI:** HDMI-Eingang (digitales Signal)

BILD

- 1 Drücken Sie eine beliebige Taste an der Vorderseite des Monitors, um das OSD-Menü für das **MONITOR SEUTP (MONITOR-SETUP)** anzuzeigen.
- 2 Drücken Sie die Taste **MENU**, um die Optionen des OSD-Menüs anzuzeigen.
- 3 Wählen Sie **BILD** aus, indem Sie die Tasten an der Vorderseite des Monitors drücken und die Optionen einstellen.
- 4 Wählen Sie **EXIT**, um das OSD-Menü zu schließen. Wenn Sie zum oberen Menü zurückkehren oder andere Menüelemente einstellen wollen, navigieren Sie mit der Pfeiltaste nach oben (↑).

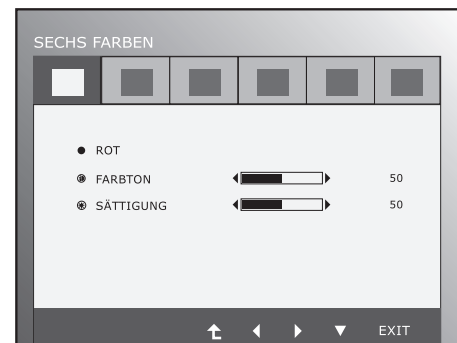


Die verfügbaren Bildeinstellungen sind unten beschrieben.

Menü	Beschreibung
HELLIGKEIT	Um die Helligkeit des Bildschirms einzustellen.
KONTRAST	Um den Kontrast des Bildschirms einzustellen.
SCHÄRFE	Um die Klarheit des Bildschirms einzustellen.
SCHWARZWERT	<p>Sie können die Offset-Stufe einstellen. Bei Auswahl von HOCH wird der Bildschirm hell, bei Auswahl von TIEF wird er dunkel angezeigt. (nur für HDMI-Eingabe)</p> <ul style="list-style-type: none"> • Offset: Als Kriterium für Videosignale ist dies die dunkelste Einstellung, die auf dem Monitor angezeigt werden kann.

FARBEN

- 1 Drücken Sie eine beliebige Taste an der Vorderseite des Monitors, um das OSD-Menü für das **MONITOR SEUTP (MONITOR-SETUP)** anzuzeigen.
- 2 Drücken Sie die Taste **MENU**, um die Optionen des OSD-Menüs anzuzeigen.
- 3 Wählen Sie **FARBEN** aus, indem Sie die Tasten an der Vorderseite des Monitors drücken und die Optionen einstellen.
- 4 Wählen Sie **EXIT**, um das OSD-Menü zu schließen. Wenn Sie zum oberen Menü zurückkehren oder andere Menüelemente einstellen wollen, navigieren Sie mit der Pfeiltaste nach oben (↑).

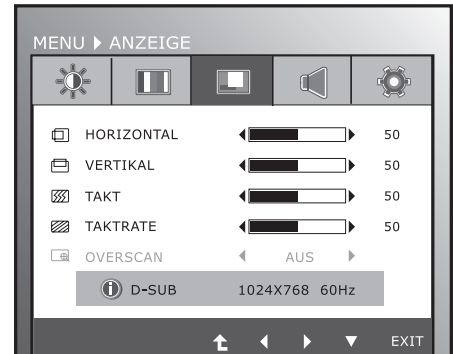


Die verfügbaren Bildeinstellungen sind unten beschrieben.

Menü	Beschreibung				
FARBTEMP.	VOREIN				
	Wählt die Bildschirmfarbe aus. <ul style="list-style-type: none"> • WARM: Stellt die Bildschirmfarbe auf eine warme Farbtemperatur ein (mehr rot). • MITTEL: Stellt die Bildschirmfarbe auf eine mittlere Farbtemperatur ein. • KALT: Stellt die Bildschirmfarbe auf eine kalte Farbtemperatur ein (mehr blau). 				
	BENUTZER				
	<ul style="list-style-type: none"> • SECHS FARBEN: Stellen und speichern Sie den Farbeton und die Sättigung für sechs Farben (ROT/GRÜN/BLAU/CYAN/MAGENTA/GELB) ein, um die Farbanforderungen eines Benutzers zufrieden zu machen. <table border="1" data-bbox="587 1358 1233 1522"> <tr> <td>FARBTON</td> <td>Stellen Sie den Farbeton des Bildschirms ein.</td> </tr> <tr> <td>SÄTTIGUNG</td> <td>Stellen Sie die Farbschärfe auf den Bildschirm ein. Niedrigere Werte macht die Farbschärfe schwächer und die Farbe heller während höhere Werte die Schärfe stärker und die Farbe dunkeler macht.</td> </tr> </table> • ROT: Stellen Sie die Farbstufe für rot wie gewünscht ein. • GRÜN: Stellen Sie die Farbstufe für grün wie gewünscht ein. • BLAU: Stellen Sie die Farbstufe für blau wie gewünscht ein. 	FARBTON	Stellen Sie den Farbeton des Bildschirms ein.	SÄTTIGUNG	Stellen Sie die Farbschärfe auf den Bildschirm ein. Niedrigere Werte macht die Farbschärfe schwächer und die Farbe heller während höhere Werte die Schärfe stärker und die Farbe dunkeler macht.
FARBTON	Stellen Sie den Farbeton des Bildschirms ein.				
SÄTTIGUNG	Stellen Sie die Farbschärfe auf den Bildschirm ein. Niedrigere Werte macht die Farbschärfe schwächer und die Farbe heller während höhere Werte die Schärfe stärker und die Farbe dunkeler macht.				
GAMMA	Setzen Sie Ihren eigenen Gammawert: 1.8/2.0/2.2/2.4/2.6 auf dem Monitor, hohe Gammawerte zeigen weißliche Bilder an während niedrige Gammawerte zeigen schwärzliche Bilder an.				
FARBE ZURÜCKSETZEN	Stellen Sie die Farbe auf die Standardeinstellung der Fabrik für das aktuelle Eingabegerät an.				

ANZEIGE

- 1 Drücken Sie eine beliebige Taste an der Vorderseite des Monitors, um das OSD-Menü für das **MONITOR SEUTP (MONITOR-SETUP)** anzuzeigen.
- 2 Drücken Sie die Taste **MENU**, um die Optionen des OSD-Menüs anzuzeigen.
- 3 Wählen Sie **ANZEIGE** aus, indem Sie die Tasten an der Vorderseite des Monitors drücken und die Optionen einstellen.
- 4 Wählen Sie **EXIT**, um das OSD-Menü zu schließen. Wenn Sie zum oberen Menü zurückkehren oder andere Menüelemente einstellen wollen, navigieren Sie mit der Pfeiltaste nach oben (↑).



Die verfügbaren Bildeinstellungen sind unten beschrieben.

Menü	Beschreibung
HORIZONTAL	Um Bild nach Linke und Recht zu bewegen.
VERTIKAL	Um Bild auf und ab zu bewegen.
TAKT	Um irgendwelche sichtbare senkrechte Stangen oder Streifen auf dem Bildschirmhintergrund zu minimieren. Die horizontale Bildschirmgröße wird sich auch verändern.
TAKTRATE	Um den Fokus der Anzeigung einzustellen. Dieser Begriff erlaubt Ihnen, irgendein horizontales Geräusch zu entfernen und die Charaktere des Bildes aufzuhellen oder schärfen.
OVERSCAN	Um den Bereich von Ausgabenbild für DTV-Takt in HDMI-Eingabe auszuwählen. (nur für HDMI-Eingabe) Die Overscan-Funktion is empfohlen einzuschalten wenn Sie AV-Ausrüstung in Verbindung bringen.

LAUTSTÄRKE

- 1 Drücken Sie eine beliebige Taste an der Vorderseite des Monitors, um das OSD-Menü für das **MONITOR SEUTP (MONITOR-SETUP)** anzuzeigen.
- 2 Drücken Sie die Taste **MENU**, um die Optionen des OSD-Menüs anzuzeigen.
- 3 Wählen Sie **LAUTSTÄRKE** aus, indem Sie die Tasten an der Vorderseite des Monitors drücken und die Optionen einstellen.
- 4 Wählen Sie **EXIT**, um das OSD-Menü zu schließen. Wenn Sie zum oberen Menü zurückkehren oder andere Menüelemente einstellen wollen, navigieren Sie mit der Pfeiltaste nach oben (↑).

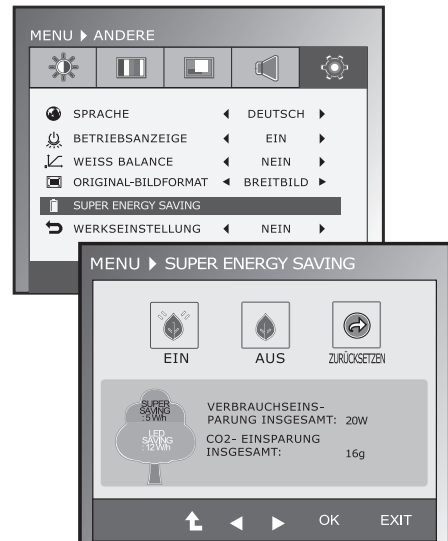


Die verfügbaren Bildeinstellungen sind unten beschrieben.

Menü	Beschreibung
LAUTSTÄRKE	Um das Volumen des Kopfhörers / Hörkapsel einzustellen. (Nur für HDMI Eingabe)

ANDERE

- 1 Drücken Sie eine beliebige Taste an der Vorderseite des Monitors, um das OSD-Menü für das **MONITOR SEUTP (MONITOR-SETUP)** anzuzeigen.
- 2 Drücken Sie die Taste **MENU**, um die Optionen des OSD-Menüs anzuzeigen.
- 3 Wählen Sie **ANDERE** aus, indem Sie die Tasten an der Vorderseite des Monitors drücken und die Optionen einstellen.
- 4 Wählen Sie **EXIT**, um das OSD-Menü zu schließen. Wenn Sie zum oberen Menü zurückkehren oder andere Menüelemente einstellen wollen, navigieren Sie mit der Pfeiltaste nach oben (↑).



Die verfügbaren Bildeinstellungen sind unten beschrieben.

Menü	Beschreibung						
SPRACHE	Um die Sprache zu wählen, in der die Kontrollnamen gezeigt werden						
BETRIEBSANZEIGE	Benutzen Sie diese Funktion, den Elektrizitätsanzeiger auf der Frontseite des Monitors zu EIN oder AUS einzustellen. Wenn Sie AUS eingestellt hätten, wird es losgehen. Wenn Sie EIN zu irgendeiner Zeit eingestellt würden, wird der Elektrizitätsanzeiger automatisch angeschaltet.						
WEISS BALANCE	Wenn die Ausgabe der Videokarte anders als die erforderlichen Angaben wäre, würde das Farbniveau sich wegen der Distortion des Videosignals verschlechtern. Benutzen Sie diese Funktion, das Signalniveau zu verstellen, um das Standard des Ausgabeniveau der Videokarte zur Bereitstellung der optimalen Bildern anzupassen. Aktivieren Sie diese Funktion, wenn die weißen und schwarzen Farben sich im Bildschirm aufgezeigt würden.						
ORIGINAL-BILDFORMAT	<p>BREITBILD</p> <p>Wechselt je nach Bildeingangssignal in den Vollbildmodus.</p> <p>AUTO</p> <p>Stellt das Format des Bildeingangssignals auf das Originalformat zurück.</p> <p>* Diese Funktion ist nur verfügbar, wenn die Eingangsaufösung niedriger als das Bildschirmformat ist (16:9).</p>						
SUPER ENERGY SAVING	<p>Stellt die Funktion SUPER ENERGY SAVING ein.</p> <table border="1"> <tr> <td>EIN</td> <td>Aktiviert SUPER ENERGY SAVING, eine Funktion zum Energiesparen.</td> </tr> <tr> <td>AUS</td> <td>Deaktiviert SUPER ENERGY SAVING.</td> </tr> <tr> <td>ZURÜCKSETZEN</td> <td>Setzt die geschätzten Werte für die Reduzierung des Energieverbrauchs und der CO2-Emissionen zurück.</td> </tr> </table>	EIN	Aktiviert SUPER ENERGY SAVING, eine Funktion zum Energiesparen.	AUS	Deaktiviert SUPER ENERGY SAVING.	ZURÜCKSETZEN	Setzt die geschätzten Werte für die Reduzierung des Energieverbrauchs und der CO2-Emissionen zurück.
EIN	Aktiviert SUPER ENERGY SAVING, eine Funktion zum Energiesparen.						
AUS	Deaktiviert SUPER ENERGY SAVING.						
ZURÜCKSETZEN	Setzt die geschätzten Werte für die Reduzierung des Energieverbrauchs und der CO2-Emissionen zurück.						
WERKSEINSTELLUNG	Speichern Sie alle Fabrik Standardeinstellung außer "SPRACHE" wiederher ein. Drücken Sie sich den ◀, ▶ Knöpfe, um sich sofort umzustellen.						

! HINWEIS

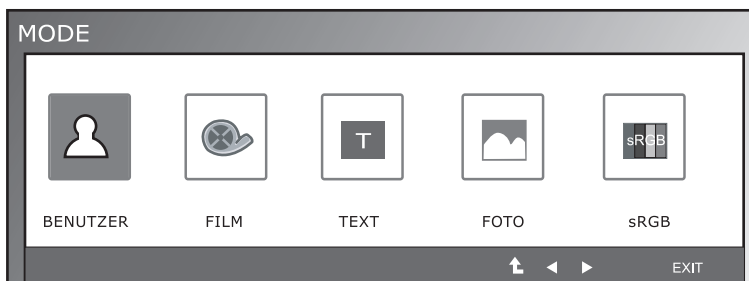
- **VERBRAUCHSEINSPARUNG INSGESAMT:** Die Energieeinsparung während des Monitorbetriebs.
- **CO2- EINSPARUNG INSGESAMT:** Ändert die VERBRAUCHSEINSPARUNG INSGESAMT auf CO2.
- **SAVING DATA (Datensparen) (W/h)**

	545 mm (21,5 Zoll)	584 mm (23 Zoll)
SUPER SAVING (Super-Energiesparen)	4 W/h	5 W/h
LED SAVING (LED-Sparen)	15 W/h	12 W/h

- SAVING DATA hängt vom Bildschirm ab. Diese Werte sind je nach Bildschirm und Bildschirmhändler unterschiedlich.
- LG hat diese Werte anhand des **ausgestrahlten Videosignals** berechnet.
- LED SAVING bezieht sich auf die Energieeinsparung, wenn anstelle eines CCFL-Bildschirms ein WLED-Bildschirm verwendet wird.
- SUPER SAVING bezieht sich auf die Energieeinsparung mit der Funktion SUPER ENERGY SAVING.

MODE einstellungen

- 1 Drücken Sie eine beliebige Taste an der Vorderseite des Monitors, um das OSD-Menü für das **MONITOR SEUTP(MONITOR-SETUP)** anzuzeigen.
- 2 Drücken Sie die Taste **MODE**, um die Optionen des OSD-Menüs anzuzeigen.
- 3 Stellen Sie die Optionen ein, indem Sie die Tasten an der Vorderseite des Monitors drücken.
- 4 Wählen Sie **EXIT**, um das OSD-Menü zu schließen.
Wenn Sie zum oberen Menü zurückkehren oder andere Menüelemente einstellen wollen, navigieren Sie mit der Pfeiltaste nach oben (↑).



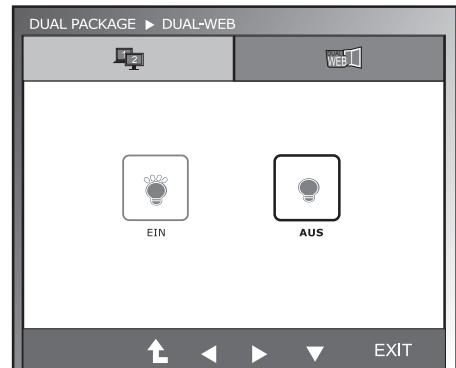
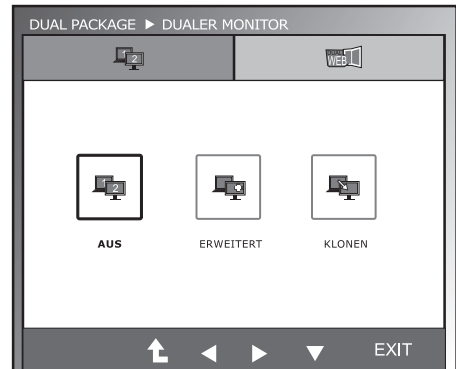
Die verfügbaren Programmeinstellungen sind unten beschrieben.

Menü	Beschreibung
BENUTZER	Es ist eine Form, damit der Benutzer jedes Element einstellen kann. Es kann die Farbform vom Hauptmenü einstellen.
FILM	Es ist eine Form, damit der Bildschirm auf das Beste eingestellt wird, die Videos anzusehen.
TEXT	Es ist eine Form, damit der Bildschirm auf das Beste eingestellt wird, den Text anzusehen.
FOTO	Es ist eine Form, damit der Bildschirm auf das Beste eingestellt wird, Bilder anzusehen
sRGB	Es ist eine Form, damit der Bildschirm auf das Standard sRGB eingestellt wird.

DUAL PACKAGE einstellungen

- * Vor dem Benutzen untergelisteter Funktionen, installieren Sie DUAL PACKAGE-Programm.
- * Nur für D-SUB/DVI-D-Eingabe.

- 1 Drücken Sie eine beliebige Taste an der Vorderseite des Monitors, um das OSD-Menü für das **MONITOR SEUTP (MONITOR-SETUP)** anzuzeigen.
- 2 Drücken Sie die Taste **DUAL**, um die Optionen des OSD-Menüs anzuzeigen.
- 3 Stellen Sie die Optionen ein, indem Sie die Tasten an der Vorderseite des Monitors drücken.
- 4 Wählen Sie **EXIT**, um das OSD-Menü zu schließen.
Wenn Sie zum oberen Menü zurückkehren oder andere Menüelemente einstellen wollen, navigieren Sie mit der Pfeiltaste nach oben (↑).



Die verfügbaren Programmeinstellungen sind unten beschrieben.

Menü	Beschreibung	
DUALER MONITOR	AUS	Wenn AUS gewählt wäre, wäre DUALER MONITOR ausgeschaltet.
	ERWEITERT	Beim Auswählen von ERWEITERT, kann der Benutzer sekundären Monitor als ausgedehnte Form vom primären Monitor benutzen.
	KLONEN	Beim Auswählen von KLONEN, kann der Benutzer sekundären Monitor benutzen als erledigte Form vom primären Monitor benutzen.
DUAL-WEB	EIN	Behilflich für den Benutzer, durch das Teilen in Hälfte Netz effizient zu blättern. Es ist behilflich, window-weisen Bildschirm zu arrangieren und bewegen. Behilflich für den Benutzer, geteiltet window-weises Verhältnis zu kontrollieren.
	AUS	Wenn AUS ausgewählt wäre, wäre DUAL-WEB ab.

! HINWEIS

- Wenn Monitor auf Energiesparen Form mit der PC Energiesparen Option geht, kann der Benutzer den Monitor zu normaler Form beim Drücken irgendeines Knopfes und Auswahl der Dual Option zurückbringen.

FEHLERBEHEBUNG

Prüfen Sie Folgendes, bevor Sie sich an den Kundendienst wenden.

Keine Bildanzeige	
Ist das Netzkabel des Monitors angeschlossen?	<ul style="list-style-type: none"> • Prüfen Sie, ob das Netzkabel richtig in der Steckdose steckt.
Leuchtet die Betriebsanzeige?	<ul style="list-style-type: none"> • Drücken Sie die Taste POWER.
Ist das Gerät eingeschaltet, und leuchtet die Betriebsanzeige blau oder grün?	<ul style="list-style-type: none"> • Stellen Sie Helligkeit und Kontrast ein.
Flackert die Betriebsanzeige?	<ul style="list-style-type: none"> • Wenn der Bildschirm im Stromsparmodus ist, bewegen Sie die Maus, oder drücken Sie eine beliebige Taste auf der Tastatur, um den Bildschirm zu aktivieren. • Schalten Sie den PC ein.
Wird die Meldung AUSSER SPEZIFIKATION angezeigt?	<ul style="list-style-type: none"> • Diese Meldung wird angezeigt, wenn sich das Signal des PCs (der Grafikkarte) außerhalb des horizontalen oder vertikalen Frequenzbereichs des Bildschirms befindet. Lesen Sie den Abschnitt „Technische Daten“ in diesem Handbuch, und konfigurieren Sie den Bildschirm neu.
Sehen Sie die Meldung SIGNALKABEL PRÜFEN auf dem Bildschirm?	<ul style="list-style-type: none"> • Diese Meldung wird angezeigt, wenn das Signalkabel zwischen Ihrem PC und dem Bildschirm nicht angeschlossen ist. Prüfen Sie das Signalkabel, und versuchen Sie es erneut.

Sehen Sie die Meldung OSD GESPERRT auf dem Bildschirm?	
Sehen Sie OSD GESPERRT, wenn Sie die Taste MENU drücken?	<ul style="list-style-type: none"> • Sie können die aktuellen Steuerungseinstellungen sperren, sodass sie nicht versehentlich geändert werden können. Sie können die OSD-Einstellungen jederzeit entsperren, indem Sie die Taste MENU einige Sekunden lang gedrückt halten: Die Meldung OSD ENTRIEGELT wird angezeigt.

Bild wird nicht richtig angezeigt	
Anzeigeposition ist nicht richtig.	<ul style="list-style-type: none"> • Drücken Sie die Taste AUTO, um die Anzeige automatisch auf die idealen Einstellungen zu ändern.
Auf dem Bildschirmhintergrund sind vertikale Balken oder Streifen sichtbar.	<ul style="list-style-type: none"> • Drücken Sie die Taste AUTO, um die Anzeige automatisch auf die idealen Einstellungen zu ändern.
Es erscheint horizontales Rauschen, oder die Zeichen sind unscharf.	<ul style="list-style-type: none"> • Drücken Sie die Taste AUTO, um die Anzeige automatisch auf die idealen Einstellungen zu ändern. • Prüfen Sie die Einstellungen unter Bedienfeld ► Display ► Einstellungen, und ändern Sie die Anzeige auf die empfohlene Auflösung, oder stellen Sie die Bildanzeige auf die ideale Einstellung ein. Legen Sie die Farbeinstellungen auf über 24 Bit (True Color) fest.

**VORSICHT**

- Prüfen Sie unter **Bedienfeld ► Display ► Einstellungen**, ob die Frequenz oder die Auflösung geändert wurden. Wenn dies der Fall ist, ändern Sie die Auflösung der Grafikkarte auf den empfohlenen Wert.
- Wenn die empfohlene Auflösung (optimale Auflösung) nicht ausgewählt wird, werden Buchstaben möglicherweise verschwommen angezeigt, und der Bildschirm erscheint dunkel, abgeschnitten oder verzerrt. Stellen Sie auf jeden Fall die empfohlene Auflösung ein.
- Die Einstellungsmethode ist je nach Computer und BS (Betriebssystem) unterschiedlich, und die oben angeführte Auflösung stimmt u. U. nicht mit der Leistung der Grafikkarte überein. Wenden Sie sich in diesem Fall bitte an den PC-Hersteller oder den Hersteller der Grafikkarte.

Bild wird nicht richtig angezeigt

Die Bildschirmfarbe ist einfarbig oder nicht normal.	<ul style="list-style-type: none"> • Prüfen Sie, ob das Signalkabel richtig angeschlossen ist, und sichern Sie es ggf. mit einem Schraubendreher. • Prüfen Sie, ob die Grafikkarte richtig im Kartensteckplatz eingesteckt ist. • Legen Sie die Farbeinstellungen unter Bedienfeld ► Einstellungen auf über 24 Bit (True Color) fest.
Die Bildschirmanzeige blinkt.	<ul style="list-style-type: none"> • Prüfen Sie, ob der Bildschirm auf den Modus INTERLACED eingestellt ist. Wenn dies der Fall ist, ändern Sie die Auflösung auf den empfohlenen Wert.

Sehen Sie die Meldung „Unrecognized monitor, Plug&Play (VESA DDC) monitor found“ (Nicht erkannter Monitor, Plug & Play (VESA DDC)-Monitor gefunden)?

Haben Sie den Bildschirmtreiber installiert?	<ul style="list-style-type: none"> • Installieren Sie den Bildschirmtreiber von der mit dem Bildschirm mitgelieferten Bildschirmtreiber-CD (oder Diskette). Alternativ können Sie den Treiber von unserer Website herunterladen: http://www.lg.com. • Prüfen Sie, ob die Grafikkarte die Plug & Play-Funktion unterstützt.
--	--

TECHNISCHE DATEN

IPS225V

Display	Bildschirmtyp	54,5 cm (21,5 Zoll) TFT LCD-Flachbildschirm mit Aktiv-Matrix Antiblendbeschichtung Bild diagonale (sichtbarer Bereich): 54,5 cm
	Pixelabstand	0,247 mm x 0,247 mm (Pixelabstand)
Sync-Eingang	Horizontale Frequenz	30 kHz bis 83 kHz (automatisch)
	Vertikale Frequenz	56 Hz bis 75 Hz (D-SUB, DVI-D) 56 Hz bis 61 Hz (HDMI)
	Eingangsformat	Separat Sync. Digital
Videoeingang	Signaleingang	15-poliger D-SUB-Anschluss/DVI-D-Anschluss (Digital) HDMI-Anschluss
	Eingangsformat	RGB Analog (0,7 Vp-p/75 Ohm), digital
Lösung	Max.	D-SUB (Analog): 1920 x 1080 @ 60 Hz DVI/HDMI (Digital): 1920 x 1080 @ 60 Hz
	Empfohlen	VESA 1920 x 1080 @ 60 Hz
Plug & Play	DDC 2B (Analog, Digital, HDMI)	
Stromverbrauch	Eingeschaltet: ca. 31 W. (typ.) Ruhemodus ≤ 0,3 W Ausgeschaltet ≤ 0,3 W	
Netzeingang	100-240 V~, 50/60 Hz, 1,0 A	
Abmessungen (Breite x Höhe x Tiefe)	Mit Fuß	51,3 cm x 39,8 cm x 19,1 cm
	Ohne Fuß	51,3 cm x 31,2 cm x 5,9 cm
Gewicht	3,2 kg	
Neigungsbereich	-5 ° bis 15 °	
Umgebungs- bedingungen	Temperatur im Betrieb	10 °C bis 35 °C
	Luftfeuchtigkeit im Betrieb	10 % bis 80 %
	Temperatur bei Lagerung	-20 °C bis 60 °C
	Luftfeuchtigkeit bei Lagerung	5 % bis 90 % ohne Kondensation
Standfußsockel	Angebracht (), Entfernt (O)	
Stromkabel	Wandsteckdose	

Die oben aufgeführten Spezifikationen können sich aus Gründen der Funktionsverbesserung ohne Vorankündigung ändern.

TECHNISCHE DATEN

IPS235V

Display	Bildschirmtyp	58,4 cm (23 Zoll) TFT LCD-Flachbildschirm mit Aktiv-Matrix Antiblenbeschichtung Bild diagonale (sichtbarer Bereich): 58,4 cm
	Pixelabstand	0,265 mm x 0,265 mm (Pixelabstand)
Sync-Eingang	Horizontale Frequenz	30 kHz bis 83 kHz (automatisch)
	Vertikale Frequenz	56 Hz bis 75 Hz (D-SUB, DVI-D) 56 Hz bis 61 Hz (HDMI)
	Eingangsformat	Separat Sync. Digital
Videoeingang	Signaleingang	15-poliger D-SUB-Anschluss/DVI-D-Anschluss (Digital) HDMI-Anschluss
	Eingangsformat	RGB Analog (0,7 Vp-p/75 Ohm), digital
Lösung	Max.	D-SUB (Analog): 1920 x 1080 @ 60 Hz DVI/HDMI (Digital): 1920 x 1080 @ 60 Hz
	Empfohlen	VESA 1920 x 1080 @ 60 Hz
Plug & Play	DDC 2B (Analog, Digital, HDMI)	
Stromverbrauch	Eingeschaltet: ca. 35 W. (typ.) Ruhemodus ≤ 0,3 W Ausgeschaltet ≤ 0,3 W	
Netzeingang	100-240 V~, 50/60 Hz, 1,0 A	
Abmessungen (Breite x Höhe x Tiefe)	Mit Fuß	54,7 cm x 41,7 cm x 19,1 cm
	Ohne Fuß	54,7 cm x 33,1 cm x 5,9 cm
Gewicht	3,6 kg	
Neigungsbereich	-5 ° bis 15 °	
Umgebungs- bedingungen	Temperatur im Betrieb	10 °C bis 35 °C
	Luftfeuchtigkeit im Betrieb	10 % bis 80 %
	Temperatur bei Lagerung	-20 °C bis 60 °C
	Luftfeuchtigkeit bei Lagerung	5 % bis 90 % ohne Kondensation
Standfußsockel	Angebracht (), Entfernt (O)	
Stromkabel	Wandsteckdose	

Die oben aufgeführten Spezifikationen können sich aus Gründen der Funktionsverbesserung ohne Vorankündigung ändern.

Voreingestellte Modi (Auflösung)

Anzeigemodi (Auflösung)	Horizontale Frequenz (kHz)	Vertikale Frequenz (Hz)	Polarität (H/V)	
720 x 400	31,468	70	-/+	
640 x 480	31,469	60	-/-	
640 x 480	37,500	75	-/-	
800 x 600	37,879	60	+/+	
800 x 600	46,875	75	+/+	
1024 x 768	48,363	60	-/-	
1024 x 768	60,123	75	-/-	
1152 x 864	67,500	75	+/+	
1280 x 1024	63,981	60	+/+	
1280 x 1024	79,976	75	+/+	
1680 x 1050	65,290	60	-/+	
1920 x 1080	67,500	60	+/+	Empfohlener Modus

HDMI Takt

Anzeigemodi (Auflösung)	Horizontale Frequenz (kHz)	Vertikale Frequenz (Hz)	
480P	31,50	60	
576P	31,25	50	
720P	37,50	50	
720P	45,00	60	
1080i	28,12	50	
1080i	33,75	60	
1080P	56,25	50	
1080P	67,50	60	Empfohlener Modus

Anzeige

Modus	LED-Farbe
Eingeschaltet	Blau
Ruhemodus	Blau blinkend
Ausgeschaltet	Off (Aus)



Stellen Sie sicher, dass Sie vor der Verwendung des Produkts die Sicherheitsvorkehrungen gelesen haben.

Bewahren Sie die CD mit dem Benutzerhandbuch für die zukünftige Verwendung gut zugänglich auf.

Das Modell und die Seriennummer des SETs befinden sich auf der Rückseite und auf einer Seite des SETs. Bitte notieren Sie diese Nummern im Falle eines Garantieanspruches.

MODELL _____

SERIENNUMMER _____

ENERGY STAR is a set of power-saving guidelines issued by the U.S.Environmental Protection Agency(EPA).



As an ENERGY STAR Partner LGE U. S. A.,Inc. has determined that this product meets the ENERGY STAR guidelines for energy efficiency.