



LG

Life's Good

SUOMI

KÄYTTÖOPAS LCD -NÄYTTÖ

Lue tämä opas huolellisesti ennen laitteen käyttämistä ja laita opas talteen tulevaa käyttöä varten.

LCD -NÄYTTÖMALLI

IPS225V

IPS235V

SISÄLLYSLUETTELO

3 KOKOAMINEN JA VALMISTELU

- 3 Purkaminen
- 4 Osat ja painikkeet
- 6 Näytön käyttöönotto
- 6 - Jalustan kiinnittäminen
- 6 - Jalustan irrottaminen
- 7 - Kiinnittäminen pöytään
- 8 - Kiinnittäminen seinälle

10 VASTAANOTTIMEN KÄYTTÄMINEN

- 10 Tietokoneen kytkeminen
- 10 - D-Sub-liitäntä
- 10 - DVI-D-liitäntä
- 10 - HDMI-liitäntä

12 ASETUSTEN MUOKKAAMINEN

- 12 Päävalikoiden käyttäminen
- 13 Asetusten muokkaaminen
- 13 - Valikkoasetukset
- 14 - KUVA
- 15 - VÄRI
- 16 - NÄYTTÖ
- 16 - VOIMAKKUUS
- 17 - MUUT
- 18 MODE asetukset
- 19 DUAL PACKAGE asetukset

20 VIANMÄÄRITYS

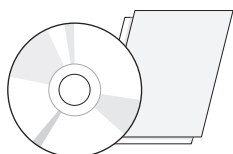
22 TEKNISET TIEDOT

- 22 IPS225V
- 23 IPS235V
- 24 Esiasetetut tilat (tarkkuus)
- 24 Ilmainen

KOKOAMINEN JA VALMISTELU

Purkaminen

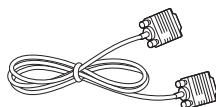
Tarkista, että toimitus sisältää seuraavat osat. Jos jokin lisävaruste puuttuu, ota yhteys paikalliseen jälleenvyyjään, jolta hankit tuotteen. Tämän käyttöoppaan kuvat voivat poiketa tuotteen tai lisävarusteiden todellisesta ulkonäöstä.



CD (käyttöopas) / kortti

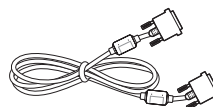


Virtajohto



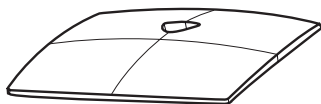
D-Sub-kaapeli

(Tämä signaalikaapeli voidaan liittää tuotteeseen ennen toimittamista.)



DVI-D-kaapeli

(Tämä kaapeli ei sisälly toimitukseen kaikissa maissa.)



Jalustan tuki



Näytön laadunvarmistusraportti



VAROITUS

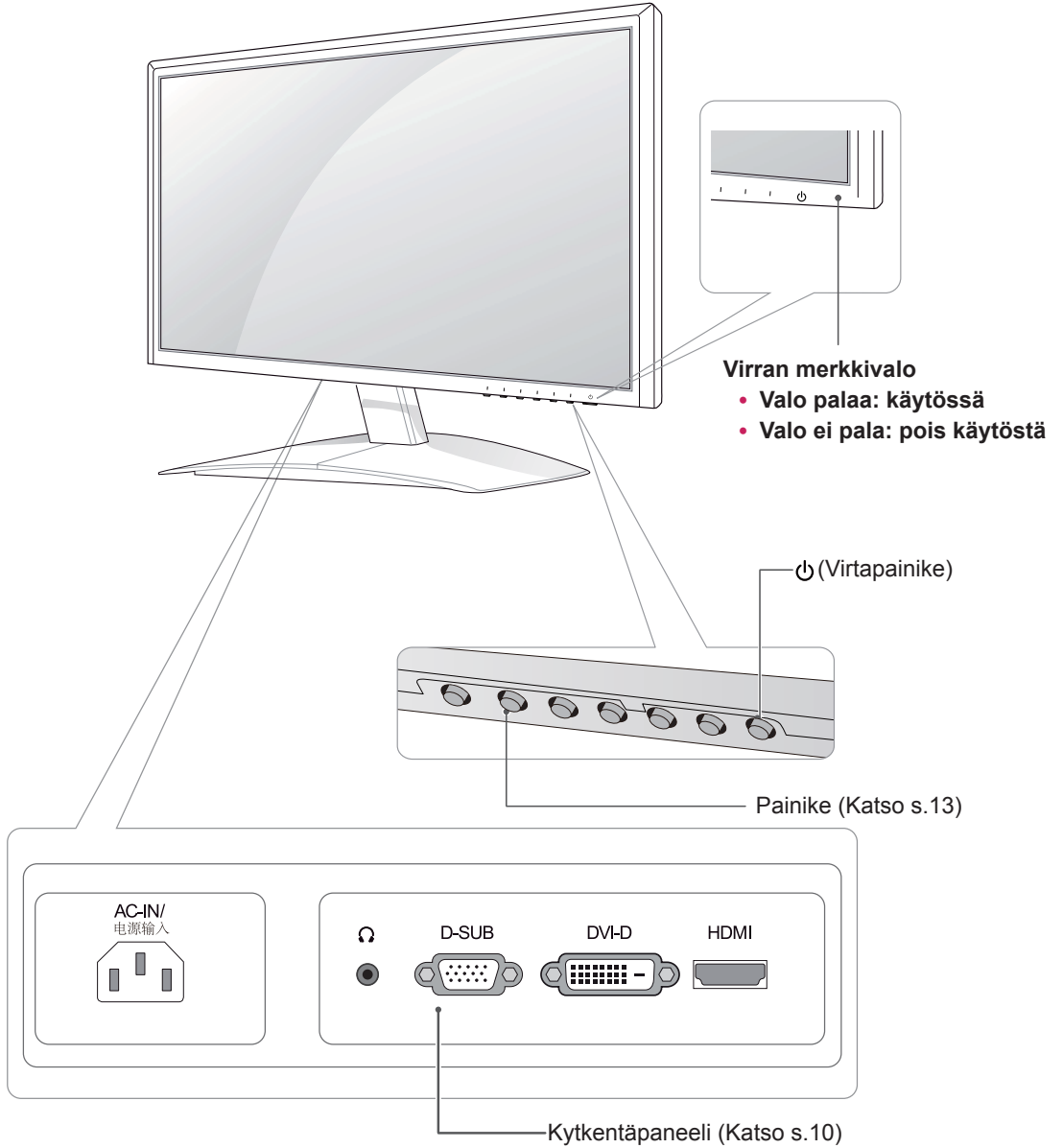
- Älä käytä hyväksymättömiä lisävarusteita, sillä ne vaarantavat laiteturvallisuuden ja voivat lyhentää sen käyttöikää.
- Takuu ei korvaa vahinkoja tai vammoja, jotka aiheutuvat hyväksymättömien lisävarusteiden käytöstä.



HUOMAUTUS

- Tuotteen mukana toimitetut lisävarusteet voivat vaihdella mallin mukaan.
- Tuotteen teknisiä tietoja tai tämän oppaan sisältöä voidaan muuttaa ilman ennakoilmoitusta tuotteen toimintojen päivittämisen vuoksi.
- Käyttäjän tulisi käyttää suojattuja signaaliliitäntäkaapeleita (D-SUB- tai DVI-D-kaapeli), jotta tuotteen yhteensopivuusvaatimukset eivät rikoontu.

Osat ja painikkeet



Painike	Kuvaus
MENU (VALIKKO)	<p>Avaa päävalikot. (Katso s.13)</p> <p>OSD LUKITTU / VAPAUTETTU Tällä toiminnolla voit lukita nykyiset asetukset niin, ettei niitä voi muuttaa vahingossa. Pidä MENU (VALIKKO) -painiketta painettuna useita sekunteja. Näyttöön pitäisi ilmestyä viesti "OSD LUKITTU". Voit vapauttaa OSD-asetukset milloin tahansa pitämällä MENU (VALIKKO) -painiketta painettuna useita sekunteja. Näyttöön pitäisi ilmestyä viesti "OSD VAPAUTETTU".</p>
MODE	Tällä painikkeella pääset KÄYTTÄJÄ, ELOKUVA, KIRJOITUS, VALOKUVA - ja sRGB -valikkoihin. (Katso s.18)
DUAL	Tällä painikkeella pääset DUAL MONITOR - ja KAKSOISLEVY -valikkoihin. (Katso s.19)
AUTO	<p>Kun säädät näytön asetuksia, paina MONITOR SETUP (NÄYTÖN ASETUKSET) -valikon AUTO-painiketta. (vain analogisessa tilassa)</p> <p>Paras näyttötila 1920 x 1080</p>
INPUT	<p>Voit valita tulosignaalin.</p> <ul style="list-style-type: none"> • Kun vähintään kaksi tulosignaalia on kytketty, voit valita minkä signaalin tahansa (D-Sub/ DVI/HDMI). • Kun vain yksi signaali on kytketty, laite tunnistaa sen automaattisesti. Oletusasetus on D-Sub.
EXIT (POISTU)	Sulkee OSD (On Screen Display) -valikon.
⏻ (Virtapainike)	<p>Kytke tai katkaise virta.</p> <p>Virran merkkivalo Virran merkkivalo pysyy sinisenä, jos näyttö toimii moitteettomasti (käynnissä). Jos näyttö on lepotilassa, virran merkkivalo vilkkuu sinisenä.</p>

Näytön käyttöönotto

Jalustan kiinnittäminen

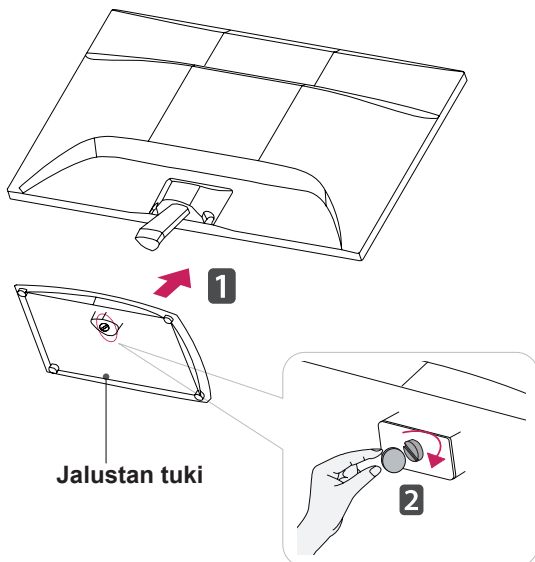
- 1 Aseta näyttö etupuoli alaspäin tasaiselle pehmustetulle alustalle.



VAROITUS

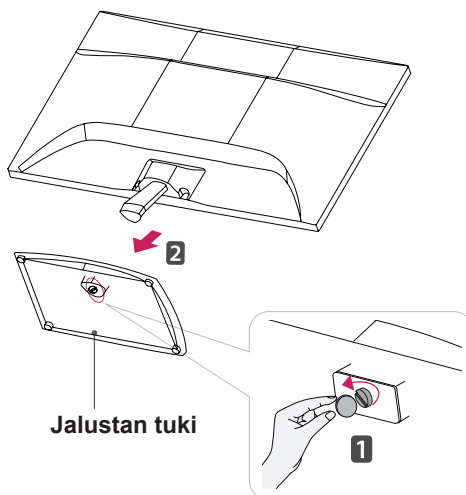
Suojaa näyttö vaahtomuovilla tai kankaalla.

- 2 Kiinnitä **jalusta** ja kiristä ruuvi kiertämällä sitä oikealle **kolikon** avulla.



Jalustan irrottaminen

- 1 Aseta näyttö etupuoli alaspäin tasaiselle pehmustetulle alustalle.
- 2 Irrota **jalustan tuki** ja **jalustan runko** näytöstä.

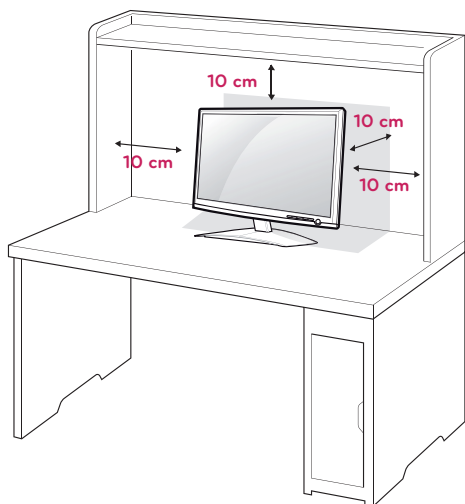


VAROITUS

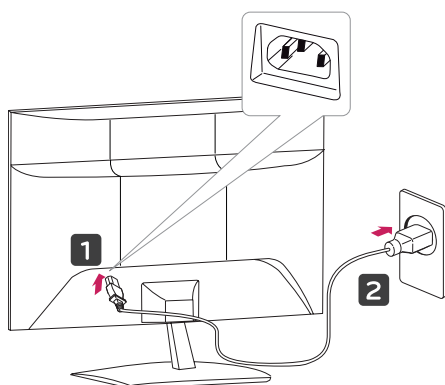
- Tässä kuvassa esitetään tavallisimmat liitännät. Näyttösi saattaa poiketa esitetystä kuvasta.
- Älä kannata tuotetta ylösalaisin pitämällä kiinni vain jalustasta. Laite voi pudota ja vaurioitua tai vahingoittaa jalkaasi.


Kiinnittäminen pöytään

- 1 Nosta ja kallista näyttö pystyasentoon pöydälle. Jätä laitteen ja seinään väliin 10 cm (vähintään) tila tuuletusta varten.



- 2 Kytke virtajohto seinäpistorasiaan.



- 3 Kytke näyttöön virta painamalla etupaneelin  (Virta)-painiketta.



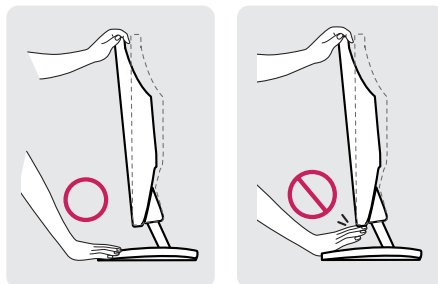
VAROITUS

Irrota virtajohto ennen näytön siirtämistä. Näin vältät sähköiskun vaaran.

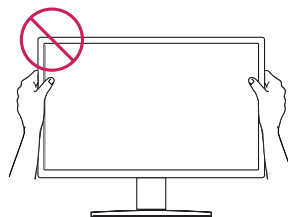


VAROITUS

Kun säädät kulmaa, älä pidä kiinni näytön kehyksen alareunasta (ks. kuva), jotta et loukkaa sormiasi.



Älä koske näyttöä tai paina sitä kulmaa säätäessäsi.



HUOMAUTUS

Säädä näytön kulma sopivaksi kallistamalla sitä +15 - -5 astetta ylös- tai alaspäin.



Etu

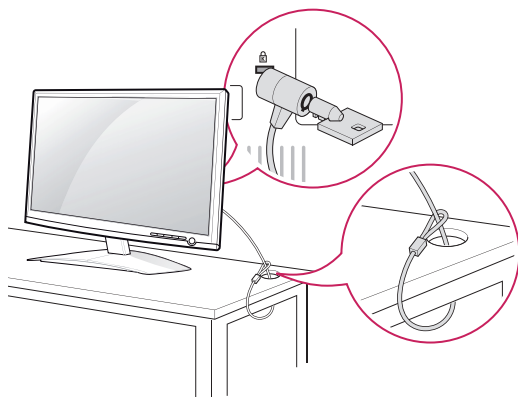


Tausta

Kensington-turvajärjestelmän käyttäminen

Kensington-turvajärjestelmän liitäntä on näytön takapaneelissa. Lisätietoja asennuksesta ja käytöstä on Kensington-turvajärjestelmän mukana toimitetussa oppaassa tai osoitteessa <http://www.kensington.com>.

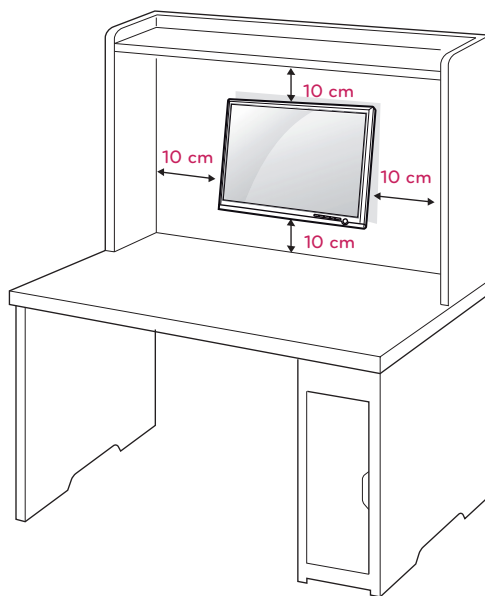
Kytke Kensington-turvajärjestelmän kaapeli näytön ja pöydän väliin.

**HUOMAUTUS**

Kensington-turvajärjestelmä on valinnainen lisävaruste. Sitä myydään useimmissa elektronikkaliikkeissä.

Kiinnittäminen seinälle

Jätä laitteen sivuille ja laitteen ja seinän väliin 10 cm:n tuuletusväli. Tarkat asennusohjeet saat jälleenmyyjältä. Lisätietoja on kallistettavan seinäkiinnikkeen asennusoppaassa (lisävaruste).



Kun asennat näytön seinäkiinnikkeen (lisävaruste) avulla, kiinnitä se huolellisesti, jotta näyttö ei tipu. Käytä VESA-standardin mukaisia osia (ks. alla).

- 784,8 mm ja alle
 - * Seinäkiinnikealustan paksuus: 2,6 mm
 - * Ruuvi: Φ 4,0 mm x kierre 0,7 mm x pituus 10 mm
- 787,4 mm ja yli
 - * Käytä VESA-standardin mukaisia seinäkiinnikkeitä ja ruuveja.

Malli	IPS225V/IPS235V
VESA (A x B)	100 x 100
Vakioruuvi	M4
Ruuvien määrä	4



VAROITUS

- Irrota virtajohto, ennen kuin siirrä tai asennat näytön. Näin vältät sähköiskun vaaran.
- Jos asennat näytön kattoon tai vinolle seinälle, se voi pudota ja aiheuttaa vakavan vamman.
- Käytä ainoastaan hyväksytyä LG:n seinäkiinnikettä ja ota yhteys paikalliseen jälleenmyyjään tai asiantuntevaan asentajaan.
- Älä kiristä ruuveja liian tiukalle, sillä se voi vahingoittaa näyttöä ja kumota takuun.
- Käytä ainoastaan VESA-standardin mukaisia ruuveja ja seinäkiinnikkeitä. Takuu ei korvaa vahinkoja tai henkilövammoja, jotka johtuvat virheellisestä käytöstä tai sopimattomien lisävarusteiden käytöstä.



HUOMAUTUS

- Käytä ruuveja, jotka on mainittu VESA-standardin mukaisten ruuvien teknisissä tiedoissa.
- Seinäkiinnikesarja sisältää asennusoppaan ja tarvittavat osat.
- Seinäkiinnike on lisävaruste. Voit hankkia lisävarusteita paikalliselta jälleenmyyjältä.
- Ruuvien pituus voi vaihdella seinäkiinnikkeen mukaan. Varmista, että käytät sopivan mittaisia ruuveja.
- Lisätietoja on seinäkiinnikkeen mukana toimitetuissa käyttöohjeissa.

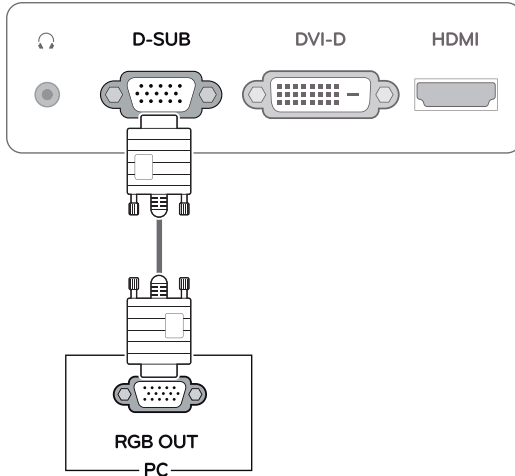
VASTAANOTTIMEN KÄYTTÄMINEN

Tietokoneen kytkeminen

- Näyttö tukee Plug & Play * -toimintoa.
- * Plug & Play: Kun käyttäjä liittää tietokoneeseen ulkoisen laitteen ja kytkee siihen virran, tietokone tunnistaa laitteen ilman määrittämiä tai käyttäjän toimia.

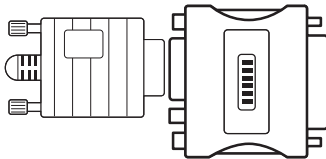
D-Sub-liitäntä

Lähetää analogisen videon tietokoneesta näyttöön. Liitä tietokone näyttöön mukana toimitetulla 15-nastaisella D-Sub-signaalikaapelilla seuraavan kuvan mukaisesti.



! HUOMAUTUS

- D-Sub-signaalitulo-kaapelin liittimen käyttäminen Macintosh-tietokoneilla

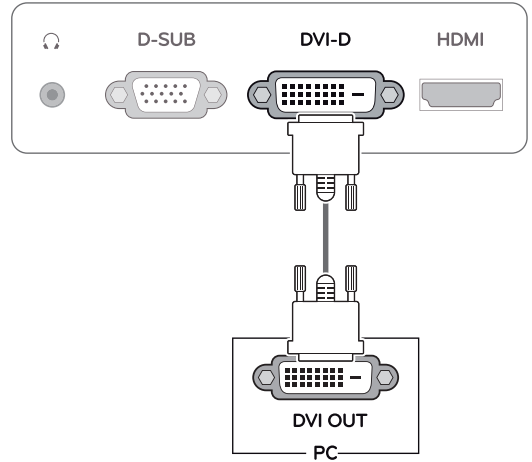


• Mac-sovitin

Apple Macintosh -tietokoneille tarvitaan erillinen sovitin, joka muuttaa tiheän 15-nastaisen (3-rivisen) D-Sub VGA -liittimen 15-nastaiseksi 2-riviseksi liittimeksi.

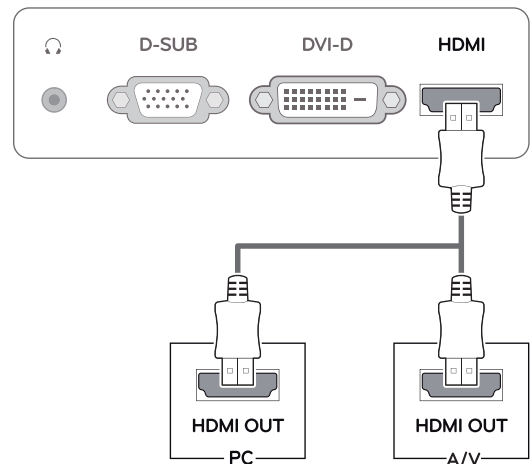
DVI-D-liitäntä

Siirtää digitaalisen videosignaalin tietokoneesta näyttöön. Kytke tietokone ja näyttö DVI-kaapelilla seuraavan kuvan mukaisesti.



HDMI-liitäntä

Siirtää digitaalisen video- ja äänisignaalin tietokoneesta tai AV-laitteesta näyttöön. Kytke tietokone tai AV-laite ja näyttö HDMI-kaapelilla seuraavan kuvan mukaisesti.

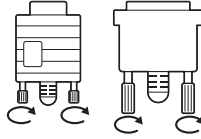


! HUOMAUTUS

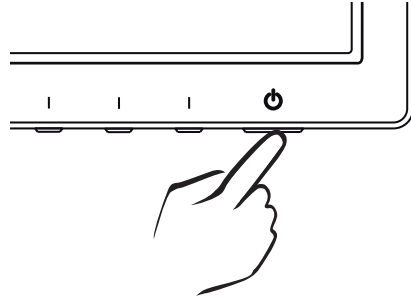
- HDMI-liitäntän (PC) käyttäminen voi aiheuttaa yhteensopivuusongelmia.

**VAROITUS**

- Kytke signaalituloakaapeli ja tiukenna se kiertämällä ruuveja myötäpäivään.
- Älä paina näyttöä pitkään sormella, sillä se voi aiheuttaa näytössä tilapäisen vääristymän.
- Älä jätä pysäytyskuvaa näkyviin pitkäksi aikaa haamukuvien (image burn) välttämiseksi. Käytä näytönsäätäjää, jos mahdollista.

**Automaattiset kuva-asetukset -toiminto**

Kytke näyttöön virta painamalla etupaneelin virtapainiketta. Kun näytön virta on päällä, laite suorittaa **automaattiset kuva-asetukset** -toiminnon automaattisesti. (vain analogisessa tilassa)

**HUOMAUTUS**

- Jos haluat käyttää kahta tietokonetta, yhdistä vastaava signaalikaapeli (D-Sub/DVI-D/HDMI) näyttöön.
- Jos kytket näyttöön virran sen ollessa kylmä, kuva voi vilkkua. Tämä on normaalia.
- Näytössä voi näkyä punaisia, vihreitä tai sinisiä täpliä. Tämä on normaalia.

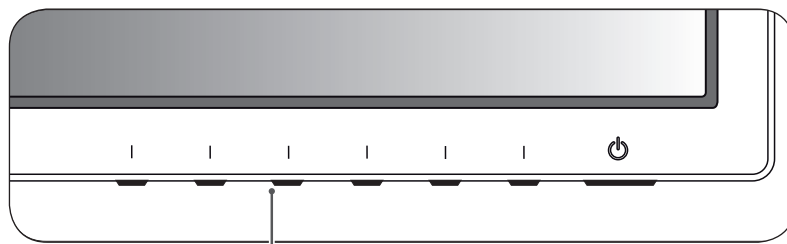
**HUOMAUTUS**

- **Automaattiset kuva-asetukset -toiminto.**
Tämä toiminto optimoi näytön asetukset. Kun käyttäjä kytkee näytön ensimmäistä kertaa, toiminto valitsee parhaat näyttöasetukset automaattisesti yksittäisille tulosignaaleille (vain analogisessa tilassa).
- **AUTO-toiminto.**
Paina ongelmatilanteissa (epäselvä kuva, epäselvä teksti, näytön vilkkuminen tai vino kuva) AUTO-toiminnon painiketta, niin näytön tarkkuus paranee (vain analogisessa tilassa).

ASETUSTEN MUOKKAAMINEN

Päävalikoiden käyttäminen

- 1 Avaa **MONITOR SETUP (NÄYTÖN ASETUKSET)** OSD -valikko painamalla mitä tahansa näytön etupaneelin painiketta.
- 2 Paina haluttua valikkokohtaa.
- 3 Muuta valikkokohtan arvoa painamalla näytön edessä olevia painikkeita. Palaa ylävalikkoon tai muuta muiden valikkokohtien asetuksia ylänuolinäppäimellä (▲).
- 4 Poistu OSD-valikosta valitsemalla **EXIT (POISTU)**.

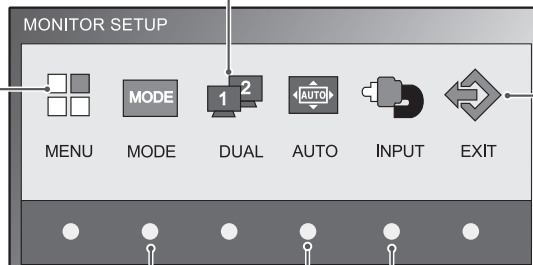


Näytön painikkeet

MENU (Valikko) (Katso s.13)
Määrittää näytön asetukset.

DUAL (Katso s.19)
Näytön asetus.

EXIT (POISTU)
Sulkee OSD-valikon.



MODE(Katso s.18)
Tilan asetus.

AUTO (Katso s.11)
Optimoi näytön tarkkuuden.

INPUT
Määrittää ulkoisen lähteen.



HUOMAUTUS

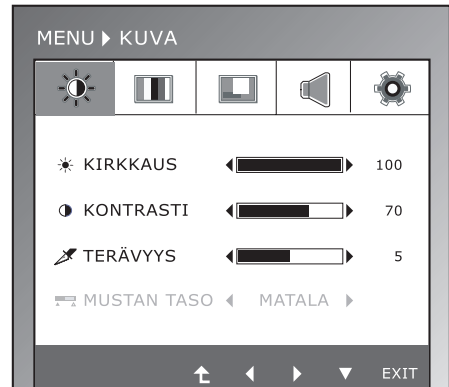
Valikkokohtat ovat käytössä tulosignaalin tyypin mukaan.

- **D-Sub/DVI-tila:** MENU, MODE, DUAL, AUTO, INPUT, EXIT
- **HDMI-tila:** MENU, MODE, INPUT, EXIT

Asetusten muokkaaminen

Valikkoasetukset

- 1 Avaa **MONITOR SETUP (NÄYTÖN ASETUKSET)** OSD-valikko painamalla mitä tahansa näytön etupaneelin painiketta.
- 2 Näytä OSD-valikko painamalla **MENU (VALIKKO)**-painiketta.
- 3 Määritä asetukset painamalla näytön etupaneelin painikkeita.
- 4 Poistu OSD-valikosta valitsemalla **EXIT (POISTU)**.
Palaa ylävalikkoon tai muuta muita asetuksia ylänuolipainikkeella (↑).



Käytettävissä olevat ohjelma-asetukset on kuvattu alla.

Valikko	Alavalikko	Analoginen	Digitaalinen	HDMI	Kuvaus
KUVA	KIRKKAUS KONTRASTI TERÄVYYS	•	•	•	Näytön kirkkouden, kontrastin ja terävyyden säätö
	MUSTAN TASO			•	Offset-tason säätö
VÄRI	VÄRILÄMP (ESIASETUS/KÄYTTÄJÄ)				Näytön värin säätö
	GAMMA	•	•	•	
	VÄRIEN PALAUTUS				
NÄYTTÖ	VAAKASUORA PYSTYSUORA	•			Näytön asennon säätö
	KELLO VAIHE	•			Näytön selkeyden ja vakauden parannus
	OVERSCAN			•	
VOIMAKKUUS				•	Äänenvoimakkuuden säätö
MUUT	KIELI VIRRRANILMAISIN	•	•	•	Näytön tilan sovitus asiakkaan käyttöympäristöön
	VALKOINEN TASAPAINO	•			
	ORIGINAL RATIO	•	•	•	
	SUPER ENERGY SAVING	•	•	•	
	TEHDASASETUKSET	•	•	•	

- **Analoginen:** D-Sub-tulo (analoginen signaali).
- **Digitaalinen:** DVI-D-tulo (digitaalinen signaali) tulo.
- **HDMI:** HDMI-tulo (digitaalinen signaali).

KUVA

- 1 Avaa **MONITOR SETUP (NÄYTÖN ASETUKSET)** -valikko painamalla mitä tahansa näytön etupaneelin painiketta.
- 2 Avaa OSD-valikko painamalla **MENU (VALIKKO)** -painiketta.
- 3 Valitse **KUVA** painamalla näytön etupaneelin painikkeita ja määritä asetukset.
- 4 Poistu OSD-valikosta valitsemalla **EXIT (POISTU)**.
Palaa ylävalikkoon tai määritä muita asetuksia ylänuolipainikkeella (↑).

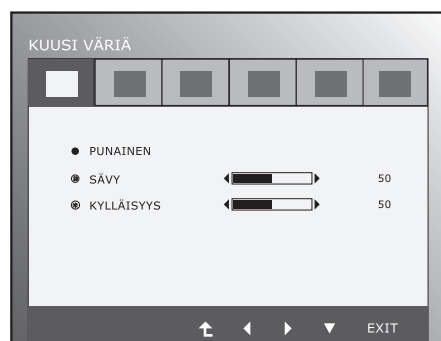


Käytettävissä olevat ohjelma-asetukset on kuvattu alla.

Valikko	Kuvaus
KIRKKAUS	Näytön kirkkouden säätö.
KONTRASTI	Näytön kontrastin säätö.
TERÄVYYS	Näytön selkeyden säätö.
MUSTAN TASO	Voit määrittää offset-tason. Jos valitset KORKEA, näytön kuva kirkastuu ja tummenee, jos valitset MATALA. (Vain HDMI-syötöllä) <ul style="list-style-type: none"> • Offset: Tummin kuva, jonka näyttö pystyy näyttämään.

VÄRI

- 1 Avaa **MONITOR SETUP (NÄYTÖN ASETUKSET)** -valikko painamalla mitä tahansa näytön etupaneelin painiketta.
- 2 Avaa OSD-valikko painamalla **MENU (VALIKKO)** -painiketta.
- 3 Valitse **VÄRI** painamalla näytön etupaneelin painikkeita ja määritä asetukset.
- 4 Poistu OSD-valikosta valitsemalla **EXIT (POISTU)**.
Palaa ylävalikkoon tai määritä muita asetuksia ylänuolipainikkeella (↑).

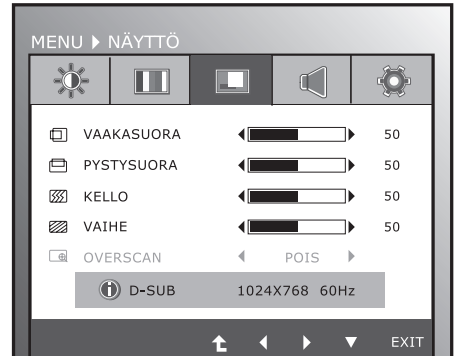


Käytettävissä olevat ohjelma-asetukset on kuvattu alla.

Valikko	Kuvaus
VÄRILÄMP	ESIASETUS Valitse näytön värit. • LÄMMIN: Aseta näytön värilämpötila lämpimäksi (punaisempi). • NORMAALI: Aseta näytön värilämpötila keskitasolle. • KYLMÄ: Aseta näytön värilämpötila viileäksi (sinisempi).
	KÄYTTÄJÄ • KUUSI VÄRIÄ: Asettaa ja tallentaa kuuden värin (PUNAINEN/VIHREÄ/SININEN/SYAANI/MAGENTA/KELTAINEN) sävyt ja kylläisyysasteen käyttäjän vaatimusten mukaan. • SÄVY: Säätää näytön värisävyn. • KYLLÄISYYS: Säätää näytön väriterävyyden. Alempi arvo heikentää väriterävyyttä ja vaalentaa värejä, vahvempi terävyys tummentaa värejä. • PUNAINEN: Määritä punainen väritaso. • VIHREÄ: Määritä vihreä väritaso. • SININEN: Määritä sininen väritaso.
GAMMA	Aseta oma gamma-arvosi: 1.8/2.0/2.2/2.4/2.6. Näytöllä korkeat gamma-arvot muuttavat värit valkosävyisiksi, matalat gamma-arvot mustasävyisiksi.
VÄRIEN PALAUTUS	Asettaa käytössä olevan syöttölaitteen väriasetukset takaisin tehtaan oletusasetusten mukaisiksi.

NÄYTTÖ

- 1 Avaa **MONITOR SETUP (NÄYTÖN ASETUKSET)** -valikko painamalla mitä tahansa näytön etupaneelin painiketta.
- 2 Avaa OSD-valikko painamalla **MENU (VALIKKO)** -painiketta.
- 3 Valitse **NÄYTTÖ** painamalla näytön etupaneelin painikkeita ja määritä asetukset.
- 4 Poistu OSD-valikosta valitsemalla **EXIT (POISTU)**. Palaa ylävalikkoon tai määritä muita asetuksia ylänuolipainikkeella (↑).

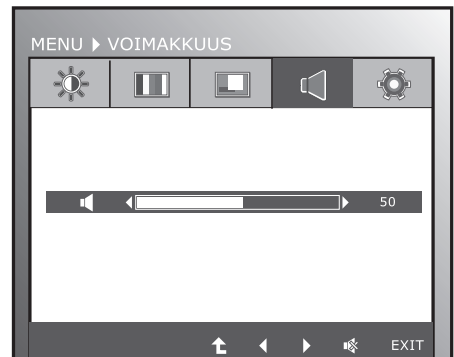


Käytettävissä olevat ohjelma-asetukset on kuvattu alla.

Valikko	Kuvaus
VAAKASUORA	Kuvan siirtäminen vasemmalle ja oikealle.
PYSTYSUORA	Kuvan siirtäminen ylös ja alas.
KELLO	Näytön taustalla näkyvien pystysuorien viivojen tai palkkien minimointi. Muuttaa myös näytön vaakasuoraa kokoa.
VAIHE	Näytön tarkennuksen säätö. Tällä toiminnolla voit poistaa näytöllä mahdollisesti näkyvät viivat ja selventää tai terävöittää kuvia.
OVERSCAN	Tulostuskuvien laadun valinta DTV-ajoitukselle HDMI-syötöllä (vain HDMI-syötöllä). Suositellaan yliskenaustoiminnon käyttöä kytkettäessä AV-laitteeseen.

VOIMAKKUUS

- 1 Avaa **MONITOR SETUP (NÄYTÖN ASETUKSET)** -valikko painamalla mitä tahansa näytön etupaneelin painiketta.
- 2 Avaa OSD-valikko painamalla **MENU (VALIKKO)** -painiketta.
- 3 Valitse **VOIMAKKUUS** painamalla näytön etupaneelin painikkeita ja määritä asetukset.
- 4 Poistu OSD-valikosta valitsemalla **EXIT (POISTU)**. Palaa ylävalikkoon tai määritä muita asetuksia ylänuolipainikkeella (↑).

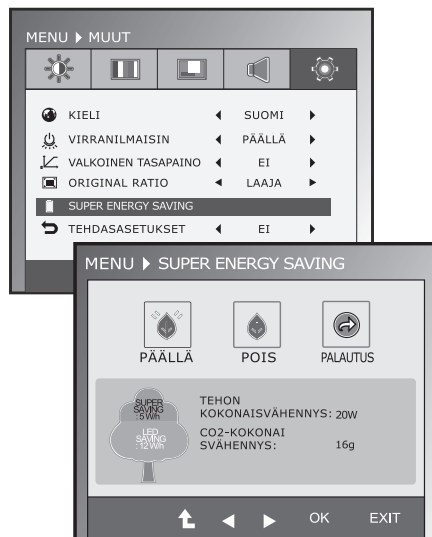


Käytettävissä olevat ohjelma-asetukset on kuvattu alla.

Valikko	Kuvaus
VOIMAKKUUS	Kuulokkeiden äänenvoimakkuuden säätö / Kuulokkeet (Vain HDMI-syötöllä)

MUUT

- 1 Avaa **MONITOR SETUP (NÄYTÖN ASETUKSET)** -valikko painamalla mitä tahansa näytön etupaneelin painiketta.
- 2 Avaa OSD-valikko painamalla **MENU (VALIKKO)** -painiketta.
- 3 Valitse **MUUT** painamalla näytön etupaneelin painikkeita ja määritä asetukset.
- 4 Poistu OSD-valikosta valitsemalla **EXIT (POISTU)**.
Palaa ylävalikkoon tai määritä muita asetuksia ylänuolipainikkeella (↑).



Käytettävissä olevat ohjelma-asetukset on kuvattu alla.

Valikko	Kuvaus
KIELI	Valitaan komentojen kieli.
VIRRANILMAISIN	Kytetään näytön etupuolen virtavalvo PÄÄLLÄ tai pois päältä. Valo kytetään POIS valitsemalla POIS . Valitsemalla PÄÄLLÄ virtavalvo kytkeytyy milloin tahansa automaattisesti päälle.
VALKOINEN TASAPAINO	Jos videokortin tulostus eroaa teknisissä tiedoissa mainituista ohjeista, videosignaalin vääristymä saattaa huonontaa värien tasoa. Tällä toiminnolla signaalin taso säädetään yhteensopivaksi videokortin standarditason kanssa, jotta kuvan laatu olisi paras mahdollinen. Aktivoi tämä toiminto, jos näytöllä näkyy valkoista ja mustaa väriä.
ORIGINAL RATIO	LAAJA Siirry tulosignaalin mukaiseen kokonäyttötilaan. ORIGINAL Muuttaa tulosignaalin kuvasuhteen alkuperäiseksi. * Tämä toiminto toimii vain, jos tulosignaalin tarkkuus on pienempi kuin näytön kuvasuhde (16:9).
SUPER ENERGY SAVING	Määrittää SUPER ENERGY SAVING (VIRRANSÄÄSTÖ) -toiminnon asetukset. PÄÄLLÄ Ottaa käyttöön energiaa säästävän SUPER ENERGY SAVING (VIRRANSÄÄSTÖ) -toiminnon. POIS Poistaa SUPER ENERGY SAVING (VIRRANSÄÄSTÖ) -toiminnon käytöstä. PALAUTUS Palauttaa tehon kokonaisvähennyksen sekä CO2-kokonaisvähennyksen arvot.
TEHDASASETUKSET	Palautetaan kaikki tehtaan oletusasetukset paitsi KIELI . Tee asetus heti painamalla ◀, ▶ painikkeita.

! HUOMAUTUS

- **TEHON KOKONAISVÄHENNYS:** Näyttää, kuinka paljon näytön käytössä säästyy energiaa.
- **CO2-KOKONAISVÄHENNYS:** Muuttaa **TEHON KOKONAISVÄHENNYKSEN CO2-KOKONAISVÄHENNYKSEKSI**.
- **VÄHENNYSTIEDOT (W/h)**

	545 mm (21,5 tuumaa)	584 mm (23 tuumaa)
SUPER SAVING (VIRRANSÄÄSTÖ)	4 W/h	5 W/h
LED SAVING (LED-VÄHENNYS)	15 W/h	12 W/h

- Vähennystiedot muuttuvat paneelin mukaan. Arvot vaihtelevat paneelien ja paneelin myyjien välillä.
- LG on laskenut nämä arvot käyttämällä "**lähtevää videosignaalia**".
- **LED SAVING (LED-VÄHENNYS)** ilmoittaa säästävän energian määrän, kun käytetään **WLED**-paneelia **CCFL**-paneelin sijasta.
- **SUPER SAVING (VIRRANSÄÄSTÖ)** ilmoittaa, kuinka paljon energiaa **SUPER ENERGY SAVING (VIRRANSÄÄSTÖ)** -toiminto säästää.

MODE asetukset

- 1 Avaa **MONITOR SETUP (NÄYTÖN ASETUKSET)** OSD -valikko painamalla mitä tahansa näytön etupaneelin painiketta.
- 2 Näytä OSD-valikko painamalla **MODE**-painiketta.
- 3 Määritä asetukset painamalla näytön etupaneelin painikkeita.
- 4 Poistu OSD-valikosta valitsemalla **EXIT (POISTU)**.
Palaa ylävalikkoon tai muuta muita asetuksia ylänuolipainikkeella (↑).



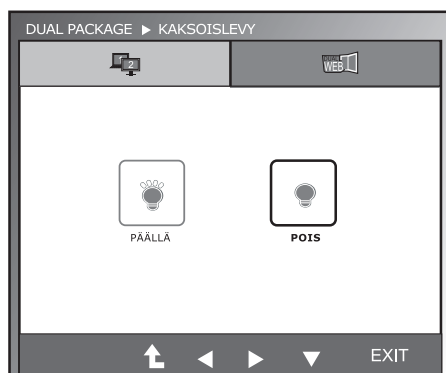
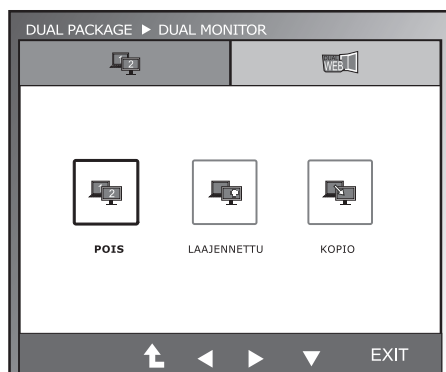
Käytettävissä olevat ohjelma-asetukset on kuvattu alla.

Valikko	Kuvaus
KÄYTTÄJÄ	Käyttäjä voi säätää eri ominaisuuksia. Säädetään päävalikon väriasetuksia.
ELOKUVA	Näyttöä säädetään videoiden katsomista varten.
KIRJOITUS	Näyttöä säädetään tekstinkäsittelyä varten.
VALOKUVA	Näyttöä säädetään kuvien katselua varten.
sRGB	Näyttö säädetään standardiasetukseen sRGB.

DUAL PACKAGE asetukset

- * Ennen allaolevien toimintojen käyttöä asenna Dual Package -ohjelma ennen allaolevien toimintojen käyttöä.
- * Vain D-SUB/DVI-D-syötölle.

- 1 Avaa **MONITOR SETUP (NÄYTÖN ASETUKSET)** OSD -valikko painamalla mitä tahansa näytön etupaneelin painiketta.
- 2 Näytä OSD-valikko painamalla **DUAL**-painiketta.
- 3 Määritä asetukset painamalla näytön etupaneelin painikkeita.
- 4 Poistu OSD-valikosta valitsemalla **EXIT (POISTU)**. Palaa ylävalikkoon tai muuta muita asetuksia ylänuolipainikkeella (↑).



Käytettävissä olevat ohjelma-asetukset on kuvattu alla.

Valikko	Kuvaus	
DUAL MONITOR	POIS	Kaksoisnäyttö kytketään pois päältä valitsemalla POIS
	LAAJENNETTU	Käyttäjä voi käyttää toista näyttöä ensimmäisen näytön laajennuksena valitsemalla LAAJENNETTU.
	KOPIO	Käyttäjä voi kytkeä toiselle näytölle saman kuvan kuin ensimmäiselle valitsemalla KOPIO.
KAKSOISLEVY	PÄÄLLÄ	Helpottaa internetin selausta jakamalla näytön kahtia. Helpottaa kuvien järjestelyä ja siirtelyä. Helpottaa jaettujen ikkunoiden suhteen hallintaa.
	POIS	KAKSOISLEVY -toiminto kytketään pois päältä valitsemalla POIS.



HUOMAUTUS

- Kun näyttö siirtyy virransäästötilaan (tietokoneen virransäästö), näytön voi siirtää takaisin normaalitilaan painamalla mitä tahansa näppäintä ja valitsemalla dual-toiminnon.

VIANMÄÄRITYS

Tarkista seuraavat asiat, ennen kuin otat yhteyttä huoltoon.

Kuvaa ei näy	
Onko näytön virtajohto kytketty?	<ul style="list-style-type: none"> Tarkista, onko virtajohto kytketty seinäpistorasiaan kunnolla.
Palaako virranilmaisimen valo?	<ul style="list-style-type: none"> Paina virtanäppäintä.
Onko virta kytketty? Palaako virranilmaisimen valo sinisenä tai vihreänä?	<ul style="list-style-type: none"> Säädä kirkkautta ja kontrastia.
Vilkkuuko virranilmaisimen valo?	<ul style="list-style-type: none"> Jos näyttö on virransäästötilassa, tuo kuva esiin siirtämällä hiirtä tai painamalla mitä tahansa näppäintä. Yritä käynnistää tietokone.
Näkykö näytössä viesti "ULKO-PUOLELLA"?	<ul style="list-style-type: none"> Tämä viesti ilmestyy näkyviin, kun tietokoneen (näytönohjaimen) signaali on näytön pysty- tai vaakasuuntaisen taajuusalueen ulkopuolella. Määritä näytön asetukset uudelleen Tekniset tiedot -osion mukaisesti.
Näkykö näytössä viesti "TARKISTA SIGN.KAAPELI"?	<ul style="list-style-type: none"> Tämä viesti ilmestyy näkyviin, kun tietokoneen ja näytön välistä signaalikaapelia ei ole kytketty. Tarkista signaalikaapelin kytkentä ja yritä uudelleen.

Näkykö näytössä viesti "OSD LUKITTU"?	
Näkykö näytössä viesti "OSD LUKITTU", kun painat MENU (VALIKKO) -painiketta?	<ul style="list-style-type: none"> Voit lukita nykyiset asetukset niin, ettei niitä voi muuttaa vahingossa. Voit vapauttaa OSD-asetukset milloin tahansa pitämällä MENU (VALIKKO) -painiketta painettuna useita sekunteja. Näkyviin tulee viesti "OSD VAPAUTETTU".

Kuva ei näy oikein.	
Näyttö on väärässä asennossa.	<ul style="list-style-type: none"> Säädä näytön asetukset sopiviksi automaattisesti painamalla AUTO-painiketta.
Näytön taustalla näkyy pystysuoria palkkeja tai raitoja.	<ul style="list-style-type: none"> Säädä näytön asetukset sopiviksi automaattisesti painamalla AUTO-painiketta.
Kuvissa näkyy vaakasuuntaisia häiriöitä tai merkit ovat epätarkkoja.	<ul style="list-style-type: none"> Säädä näytön asetukset sopiviksi automaattisesti painamalla AUTO-painiketta. Avaa valikko Ohjauspaneelissa ► Näyttö ► Asetukset ja määritä näytölle suositustarkkuus tai säädä näytön asetukset sopiviksi. Aseta väritarkkuudeksi yli 24 bittiä (true color).

**VAROITUS**

- Tarkista valikosta **Ohjauspaneeli ► Näyttö ► Asetukset**, onko taajuus tai tarkkuus muuttunut. Jos on, määritä näyttöohjaimelle suositustarkkuus.
- Jos suositustarkkuutta (optimaalinen tarkkuus) ei ole valittu, merkit saattavat olla epätarkkoja ja näyttö saattaa olla himmeä, pienentynyt tai vääristynyt. Varmista, että valitset suositustarkkuuden.
- Asetuksen valitsemistapa voi vaihdella tietokoneen ja käyttöjärjestelmän mukaan. Näyttöohjain ei välttämättä tue yllä mainittua tarkkuutta. Pyydä siinä tapauksessa lisätietoja tietokoneen tai näyttöohjaimen valmistajalta.

Kuva ei näy oikein.

Kuva on yksivärinen tai epätavallisen värinen.

- Tarkista, onko signaalikaapeli kytketty oikein, ja kiinnitä se tarvittaessa ruuvimeisselillä.
- Varmista, että näyttöohjain on asetettu oikein.
- Aseta väritarkkuudeksi yli 24 bittiä valikossa **Ohjauspaneeli ► Asetukset**.

Kuva vilkkuu.

- Tarkista, onko näyttö asetettu limitystilaan. Jos on, valitse näytölle suositustarkkuus.

Näkykö näytössä viesti "Unrecognized monitor, Plug&Play (VESA DDC) monitor found" (Näyttö tuntematon, Plug&Play (VESA DDC) -näyttö löydetty)?

Oletko asentanut näyttöohjaimen ajurit?

- Asenna näyttöohjaimet ajurit näytön mukana toimitetulta CD-levyltä (tai levykkeeltä). Voit myös ladata ajurin verkkosivuiltamme osoitteesta <http://www.lg.com>.
- Tarkista, tukeeko näyttöohjain Plug & Play -toimintoa.

TEKNISET TIEDOT

IPS225V

Näyttö	Näyttötyyppi	54,5 cm (21,5 tuuman) litteä TFT-LCD-aktiivimatriisinäyttö Häikäisyä ehkäisevä pinnoite Näkyvä diagonaalikoko: 54,5 cm
	Pikseliväli	0,247 mm x 0,247 mm (pikseliväli)
Synkronoitu tulo	Vaakataajuus	30 kHz - 83 kHz (automaattinen)
	Pystytaajuus	56 Hz - 75 Hz (D-Sub, DVI-D) 56 Hz - 61 Hz (HDMI)
	Signaalin muoto	Erillinen synkr., digitaalinen
Videotulo	Signaalin tulo	15-nastainen D-Sub- tai DVI-D-liitin (digitaalinen) HDMI-liitin
	Signaalin muoto	Analoginen RGB (0,7 Vp-p / 75 ohmia), digitaalinen
Tarkkuus	Enintään	D-Sub (analoginen): 1920 x 1080, 60 Hz DVI/HDMI (digitaalinen): 1920 x 1080, 60 Hz
	Suositteltu	VESA 1920 x 1080, 60 Hz
Plug & Play	DDC 2B (analoginen, digitaalinen, HDMI)	
Virrankulutus	Päällä: 31 W (tyypillinen) Lepotila ≤ 0,3 W Pois ≤ 0,3 W	
Ottoteho	AC 100-240 V~ 50 / 60 Hz 1,0 A	
Mitat (leveys x korkeus x syvyys)	Jalustan kanssa	51,3 cm x 39,8 cm x 19,1 cm
	Ei jalustaa	51,3 cm x 31,2 cm x 5,9 cm
Paino	3,2 kg	
Kallistuskulma	-5° - 15°	
Ympäristön olosuhteet	Käyttölämpötila	10 °C - 35 °C
	Ilmankosteus	10 % - 80 %
	Säilytyslämpötila	-20 °C - 60 °C
	Säilytyskosteus	5 % - 90 %, tiivistymätön
Jalustan tuki	Kiinnitettynä (), irrotettuna (O)	
Virtajohto	Seinäpistoke	

Tuotteen teknisiä tietoja (yllä) voidaan muuttaa ilman ennakoilmoitusta tuotteen toimintojen päivittämisen vuoksi.

TEKNISET TIEDOT

IPS235V

Näyttö	Näyttötyyppi	58,4 cm (23 tuuman) litteä TFT-LCD-aktiivimatriisinäyttö Häikäisyä ehkäisevä pinnoite Näkyvä diagonaalikoko: 58,4 cm
	Pikseliväli	0,265 mm x 0,265 mm (pikseliväli)
Synkronoitu tulo	Vaakataajuus	30 kHz - 83 kHz (automaattinen)
	Pystytaajuus	56 Hz - 75 Hz (D-Sub, DVI-D) 56 Hz - 61 Hz (HDMI)
	Signaalin muoto	Erillinen synkr., digitaalinen
Videotulo	Signaalin tulo	15-nastainen D-Sub- tai DVI-D-liitin (digitaalinen) HDMI-liitin
	Signaalin muoto	Analoginen RGB (0,7 Vp-p / 75 ohmia), digitaalinen
Tarkkuus	Enintään	D-Sub (analoginen): 1920 x 1080, 60 Hz DVI/HDMI (digitaalinen): 1920 x 1080, 60 Hz
	Suosittelu	VESA 1920 x 1080, 60 Hz
Plug & Play	DDC 2B (analoginen, digitaalinen, HDMI)	
Virrankulutus	Päällä: 35 W (tyypillinen) Lepotila ≤ 0,3 W Pois ≤ 0,3 W	
Ottoteho	AC 100-240 V~ 50 / 60 Hz 1,0 A	
Mitat (leveys x korkeus x syvyys)	Jalustan kanssa	54,7 cm x 41,7 cm x 19,1 cm
	Ei jalustaa	54,7 cm x 33,1 cm x 5,9 cm
Paino	3,6 kg	
Kallistuskulma	-5° - 15°	
Ympäristön olosuhteet	Käyttölämpötila	10 °C - 35 °C
	Ilmankosteus	10 % - 80 %
	Säilytyslämpötila	-20 °C - 60 °C
	Säilytyskosteus	5 % - 90 %, tiivistymätön
Jalustan tuki	Kiinnitettynä (), irrotettuna (O)	
Virtajohto	Seinäpistoke	

Tuotteen teknisiä tietoja (yllä) voidaan muuttaa ilman ennakoilmoitusta tuotteen toimintojen päivittämisen vuoksi.

Esiasetetut tilat (tarkkuus)

Näyttötilat (tarkkuus)	Vaakataajuus (kHz)	Pystytaajuus (Hz)	Napaisuus (H/V)	
720 x 400	31,468	70	-/+	
640 x 480	31,469	60	-/-	
640 x 480	37,500	75	-/-	
800 x 600	37,879	60	+/+	
800 x 600	46,875	75	+/+	
1024 x 768	48,363	60	-/-	
1024 x 768	60,123	75	-/-	
1152 x 864	67,500	75	+/+	
1280 x 1024	63,981	60	+/+	
1280 x 1024	79,976	75	+/+	
1680 x 1050	65,290	60	-/+	
1920 x 1080	67,500	60	+/+	Suositteltu tila

HDMI-ajoitus

Näyttötilat (tarkkuus)	Vaakataajuus (kHz)	Pystytaajuus (Hz)	
480P	31,50	60	
576P	31,25	50	
720P	37,50	50	
720P	45,00	60	
1080i	28,12	50	
1080i	33,75	60	
1080P	56,25	50	
1080P	67,50	60	Suositteltu tila

Ilmainen

Tila	Merkkivalon väri
Päällä	Sininen
Lepotila	Vilkkuva sininen
Pois	Pois



Lue Turvaohjeet ennen tuotteen käyttämistä.
Säilytä Käyttöopas (CD) myöhempää käyttöä varten.
NÄYTÖN malli ja sarjanumero näkyvät NÄYTÖN taustapaneelissa ja toisella sivulla. Tallenna ja kirjoita se muistiin, jos tarvitset sitä huoltoa varten.

MALLI _____

SARJA _____

ENERGY STAR is a set of power-saving guidelines issued by the U.S. Environmental Protection Agency(EPA).



As an ENERGY STAR Partner LGE U. S. A.,Inc. has determined that this product meets the ENERGY STAR guidelines for energy efficiency.