



LG

Life's Good

ESPAÑOL

MANUAL DEL USUARIO

MONITOR LCD

Antes de utilizar el equipo, lea este manual con atención y consérvelo para consultarlo cuando lo necesite.

MODELO DE MONITOR LCD

IPS225V

IPS235V

www.lg.com

CONTENIDO

3 MONTAJE Y PREPARACIÓN

- 3 Desembalaje
- 4 Piezas y botones
- 6 Instalación del monitor
- 6 - Colocación de la base del soporte
- 6 - Separar la base del soporte
- 7 - Montaje en una mesa
- 8 - Montaje en una pared

10 USO DEL MONITOR

- 10 Conexión a un PC
- 10 - Conexión D-SUB
- 10 - Conexión DVI-D
- 10 - Conexión HDMI

12 PERSONALIZACIÓN DE LOS AJUSTES

- 12 Acceso a los menús principales
- 13 Personalización de los ajustes
- 13 - Ajustes de menú
- 14 - IMAGEN
- 15 - COLOR
- 16 - PANTALLA
- 16 - VOLUMEN
- 17 - OTROS
- 18 Ajustes de MODE
- 19 Ajustes de DUAL PACKAGE

20 SOLUCIÓN DE PROBLEMAS

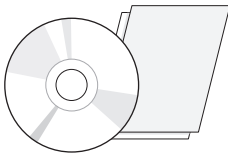
22 ESPECIFICACIONES

- 22 IPS225V
- 23 IPS235V
- 24 Modos predefinidos (resolución)
- 24 Indicador

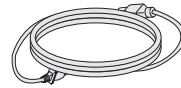
MONTAJE Y PREPARACIÓN

Desembalaje

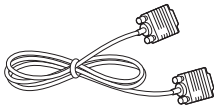
Compruebe si se incluyen los siguientes elementos con el producto. Si falta algún accesorio, póngase en contacto con el distribuidor local donde haya comprado el producto. Las ilustraciones que aparecen en este manual pueden ser diferentes con respecto al producto y los accesorios reales.



Tarjeta/CD (manual de usuario)

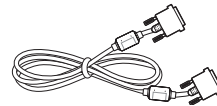


Cable de alimentación



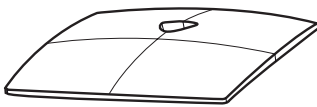
Cable D-SUB

(Es posible que este cable de señal se conecte al producto antes de enviarlo).



Cable DVI-D

(Este cable no se incluye en todos los países).



Base del soporte



Visualizar el informe de garantía de calidad



PRECAUCIÓN

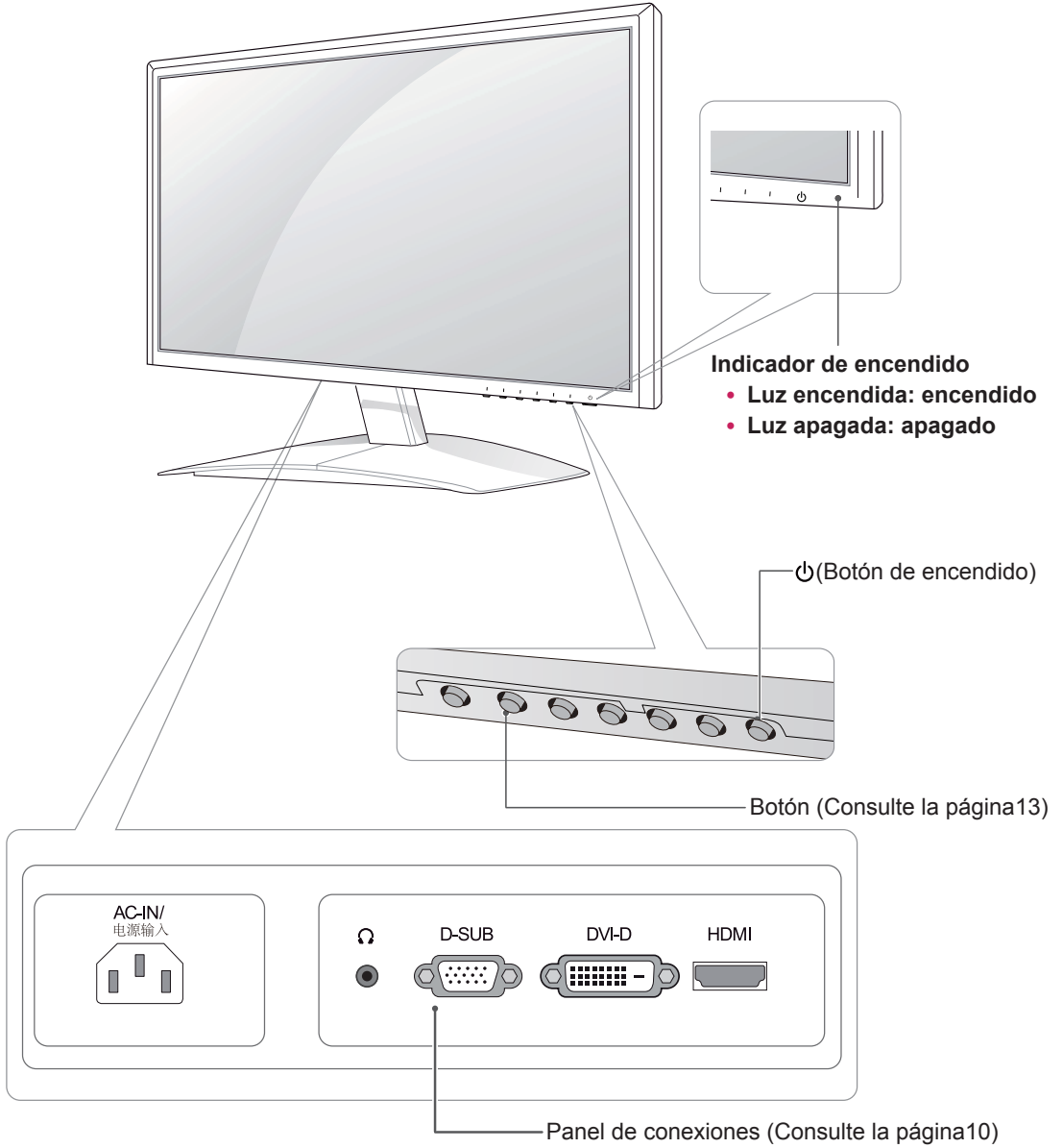
- Para garantizar la seguridad y la vida útil del producto, no utilice accesorios no aprobados.
- Los daños o lesiones causados por el uso de accesorios no aprobados no están cubiertos por la garantía.



NOTA

- Los accesorios proporcionados con el producto pueden variar en función del modelo.
- Las especificaciones del producto o el contenido de este manual pueden modificarse sin previo aviso debido a la actualización de las funciones del producto.
- El usuario debe utilizar cables de interfaz de señal protegidos (cable D-SUB/cable DVI-D) con núcleo de ferrita a fin de asegurar que el producto cumpla los estándares aplicables.

Piezas y botones



Botón	Descripción	
MENU (MENÚ)	Permite el acceso a los menús principales. (Consulte la página13)	
	<table border="1"> <tr> <td data-bbox="385 247 632 473">OSD BLOQUEADO/ DESBLOQUEADO</td> <td data-bbox="632 247 1236 473">Esta función permite bloquear los ajustes de control actuales para evitar que se modifiquen sin querer. Mantenga pulsado el botón MENU (MENÚ) durante varios segundos. A continuación, aparecerá el mensaje "OSD BLOQUEADO". Puede desbloquear los controles de OSD en cualquier momento si pulsa el botón MENU (MENÚ) durante varios segundos. A continuación, aparecerá el mensaje "OSD DESBLOQUEADO".</td> </tr> </table>	OSD BLOQUEADO/ DESBLOQUEADO
OSD BLOQUEADO/ DESBLOQUEADO	Esta función permite bloquear los ajustes de control actuales para evitar que se modifiquen sin querer. Mantenga pulsado el botón MENU (MENÚ) durante varios segundos. A continuación, aparecerá el mensaje "OSD BLOQUEADO". Puede desbloquear los controles de OSD en cualquier momento si pulsa el botón MENU (MENÚ) durante varios segundos. A continuación, aparecerá el mensaje "OSD DESBLOQUEADO".	
MODE	Pulse este botón para entrar a los menús USUARIO, PELÍCULA, TEXTO, FOTO, sRGB (Consulte la página18)	
DUAL	Pulse este botón para entrar a los menús DOBLE MONITOR y WEB DUAL (Consulte la página19)	
AUTO	A la hora de ajustar las opciones de la pantalla, pulse siempre el botón AUTO del menú de visualización en pantalla MONITOR SETUP (CONFIGURACIÓN DEL MONITOR). (Solo se admite en modo analógico)	
	<table border="1"> <tr> <td data-bbox="385 666 632 724">El mejor modo de visualización</td> <td data-bbox="632 666 1236 724">1920 x 1080</td> </tr> </table>	El mejor modo de visualización
El mejor modo de visualización	1920 x 1080	
INPUT (ENTRADA)	<p>Puede elegir la señal de entrada.</p> <ul style="list-style-type: none"> • Cuando hay al menos dos señales de entrada conectadas, puede seleccionar la señal de entrada (D-SUB/DVI/HDMI) que desee. • Cuando solo hay una señal de entrada conectada, ésta se detecta automáticamente. El valor predeterminado es D-SUB. 	
EXIT (SALIR)	Permite salir del menú de visualización en pantalla (OSD).	
⏻ (Botón de encendido)	Permite encender y apagar el aparato.	
	<table border="1"> <tr> <td data-bbox="385 917 632 1023">Indicador de encendido</td> <td data-bbox="632 917 1236 1023">El indicador permanece encendido en azul cuando la pantalla funciona correctamente (modo encendido). Si la pantalla se encuentra en modo de inactividad, el indicador de encendido parpadea en azul.</td> </tr> </table>	Indicador de encendido
Indicador de encendido	El indicador permanece encendido en azul cuando la pantalla funciona correctamente (modo encendido). Si la pantalla se encuentra en modo de inactividad, el indicador de encendido parpadea en azul.	

Instalación del monitor

Colocación de la base del soporte

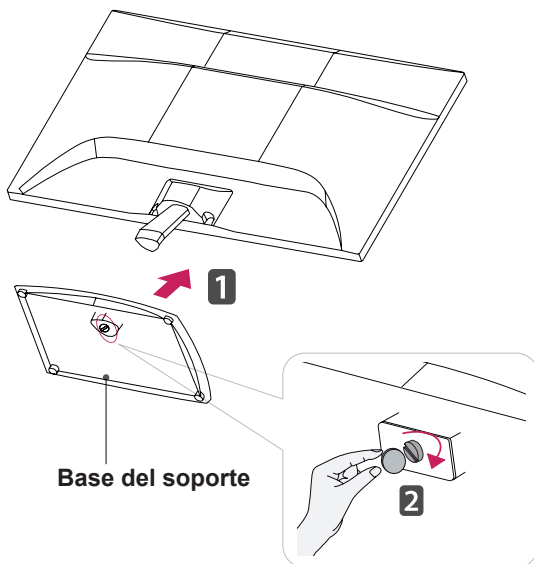
- 1 Coloque el monitor con la pantalla boca abajo encima de una superficie plana y acolchada.



PRECAUCIÓN

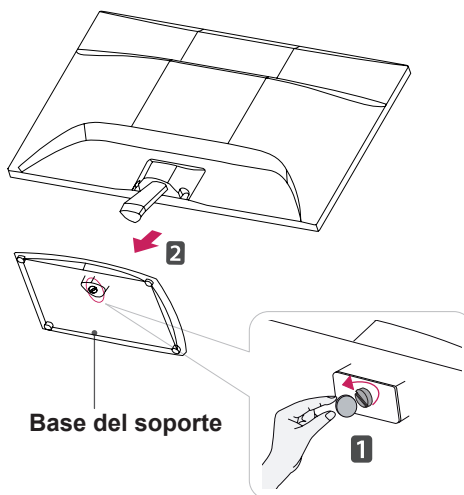
Coloque una base de espuma o tejido suave de protección en la superficie para que la pantalla no sufra daños.

- 2 Coloque la **base del soporte** y, a continuación, apriete el tornillo hacia la derecha con una **moneda**.



Separar la base del soporte

- 1 Coloque el monitor con la pantalla boca abajo encima de una superficie plana y acolchada.
- 2 Extraiga la **base** y el **cuerpo del soporte** del monitor.



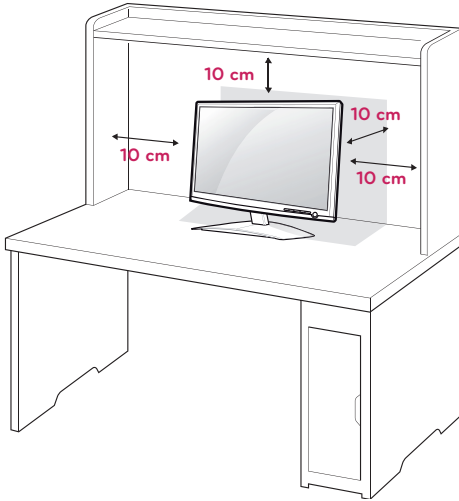
PRECAUCIÓN

- Esta ilustración muestra el modelo de instalación general. Es posible que el monitor no incluya los elementos que aparecen en la imagen.
- No transporte el producto boca abajo sujetándolo únicamente por la base del soporte. El producto podría caerse y romperse o causarle lesiones en los pies.

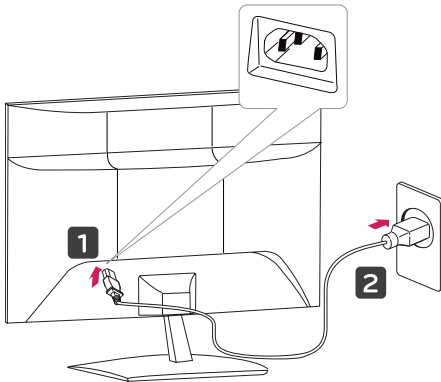
Montaje en una mesa


- 1 Levante el monitor e inclínelo hasta la posición vertical sobre una mesa.

Deje un espacio de 10 cm (como mínimo) con respecto a la pared para permitir una ventilación adecuada.



- 2 Conecte el **cable de alimentación** a una toma de pared.



- 3 Pulse el botón  (Encendido) del panel de botones frontal para encender el monitor.



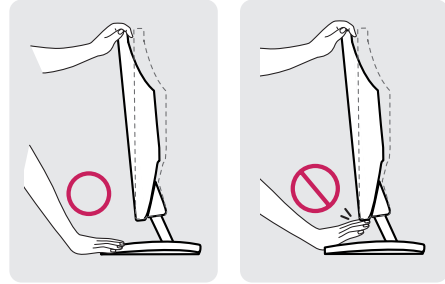
PRECAUCIÓN

Desenchufe el cable de alimentación antes de trasladar el monitor a otra ubicación. De lo contrario, podría producirse una descarga eléctrica.

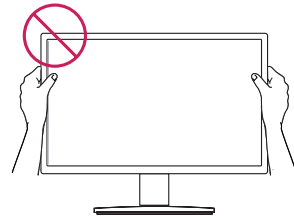


ADVERTENCIA

Para ajustar el ángulo de la pantalla, no sujete la parte inferior del monitor como se muestra en la ilustración siguiente porque podría hacerse daño en los dedos.



No toque ni presione la pantalla al ajustar el ángulo del monitor.



NOTA

Incline el monitor de +15 a -5 grados hacia delante o hacia atrás para ajustar el ángulo del monitor según su perspectiva.



Parte frontal

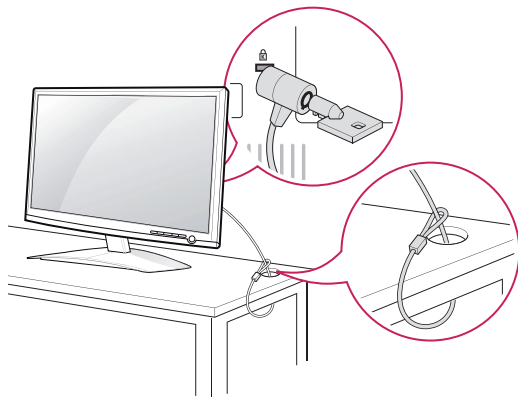


Parte trasera

Uso del sistema de seguridad Kensington

El conector del sistema de seguridad Kensington se encuentra en la parte posterior del monitor. Para obtener más información sobre la instalación y el uso, consulte el manual que se suministra con el sistema de seguridad Kensington o visite <http://www.kensington.com>.

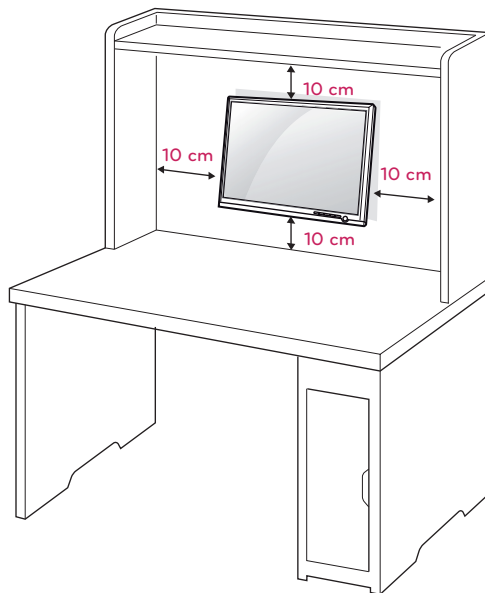
Utilice el cable del sistema de seguridad Kensington para fijar el monitor a una mesa.

**! NOTA**

El sistema de seguridad Kensington es opcional. Puede encontrarlo en la mayoría de tiendas de electrónica.

Montaje en una pared

Para permitir una ventilación adecuada, deje un espacio de 10 cm a cada lado y con respecto a la pared. Su distribuidor puede proporcionarle instrucciones detalladas. Consulte la guía de instalación y configuración del soporte de montaje en pared con inclinación.



Si instala el monitor mediante el accesorio de montaje en pared (piezas opcionales), fjelo con cuidado para que no se caiga.

Utilice el estándar VESA como se indica a continuación.

- 784,8 mm (30,9 pulg.) y valores inferiores
 - * Grosor de la almohadilla de montaje en pared: 2,6 mm
 - * Tornillos: Φ 4,0 mm x 0,7 mm de paso x 10 mm de longitud
- 787,4 mm (31,0 pulg.) y valores superiores
 - * Utilice una almohadilla de montaje en pared y tornillos que cumplan el estándar VESA.

Modelo	IPS225V/IPS235V
VESA (A x B)	100 x 100
Tornillo estándar	M4
Número de tornillos	4



PRECAUCIÓN

- Desconecte el cable de alimentación antes de mover o instalar el monitor. De lo contrario, podría producirse una descarga eléctrica.
- Si instala el monitor en un techo o una pared inclinada, podría caerse y producir lesiones físicas graves.
- Utilice solo un soporte de montaje en pared autorizado por LG y póngase en contacto con el distribuidor local o con personal cualificado.
- No apriete los tornillos en exceso, ya que esto podría ocasionar daños al monitor y anular la garantía.
- Utilice solo tornillos y soportes de montaje en pared que cumplan el estándar VESA. Los daños o las lesiones físicas causados por mal uso o por emplear un accesorio inadecuado no están cubiertos por la garantía.



NOTA

- Utilice los tornillos que se enumeran en las especificaciones del estándar VESA.
- El kit de montaje en pared incluye un manual de instalación y las piezas necesarias.
- El soporte de montaje en pared es opcional. Puede solicitar accesorios adicionales a su distribuidor local.
- La longitud de los tornillos puede diferir según el soporte de montaje en pared. Asegúrese de emplear la longitud adecuada.
- Para obtener más información, consulte las instrucciones incluidas con el soporte de montaje en pared.

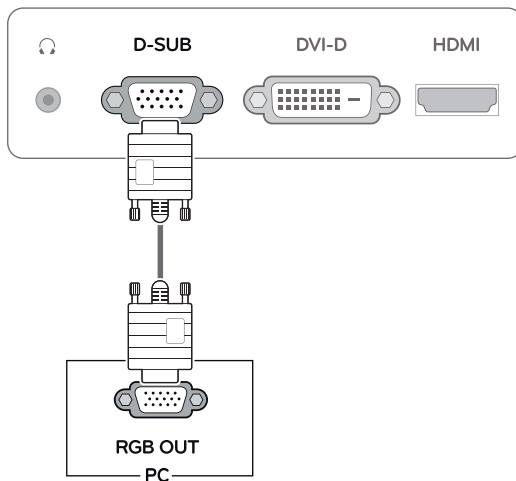
USO DEL MONITOR

Conexión a un PC

- Este monitor admite la función Plug & Play.*
- * Plug & Play: un usuario puede conectar un dispositivo al PC y, cuando el dispositivo se enciende, el PC lo reconoce sin necesidad de configuración ni intervención por parte del usuario.

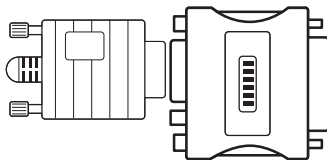
Conexión D-SUB

Transmite la señal de vídeo analógica del PC al monitor. Conecte el PC al monitor con el cable de señales D-sub de 15 patillas proporcionado como se muestra en las ilustraciones siguientes.



NOTA

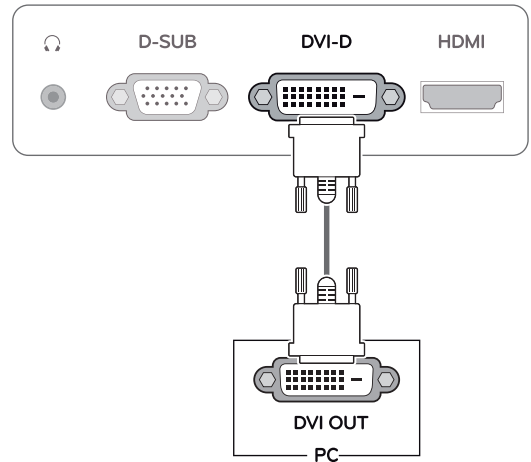
- Al utilizar un conector de cable de entrada de señal D-Sub para Macintosh



- Adaptador de Mac**
Para poder utilizar un Macintosh de Apple, se necesita un adaptador de enchufe independiente para cambiar el conector VGA D-SUB de alta densidad de 15 patillas (3 filas) del cable suministrado por un conector de 15 patillas de 2 filas.

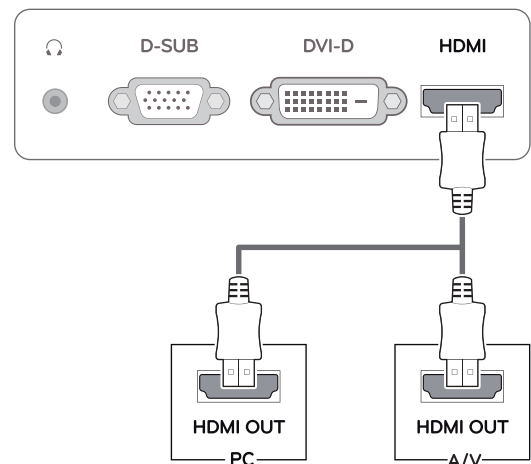
Conexión DVI-D

Transmite la señal de vídeo digital del PC al monitor. Conecte el PC al monitor con un cable DVI como se muestra en las ilustraciones siguientes.



Conexión HDMI

Transmite las señales de audio y vídeo digitales del PC o A/V al monitor. Conecte el PC o A/V al monitor con el cable HDMI como se muestra en las ilustraciones siguientes.

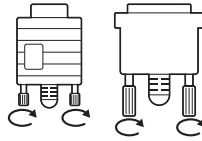


NOTA

- Si utiliza un PC con HDMI, se puede producir un problema de compatibilidad.

! PRECAUCIÓN

- Conecte el cable de entrada de señal y asegúrelo girando los tornillos en el sentido de las agujas del reloj.
- No presione la pantalla con los dedos durante mucho tiempo porque se podría producir una distorsión temporal en la pantalla.
- Intente no visualizar una imagen fija en la pantalla durante un largo periodo de tiempo para evitar la aparición de imágenes "quemadas". Utilice un salvapantallas si es posible.



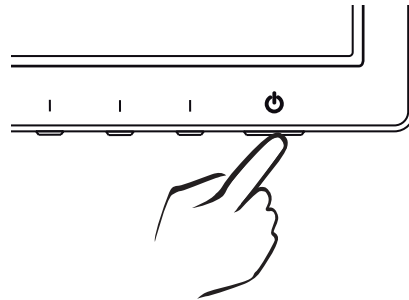
! NOTA

- Cuando desee utilizar dos PC con el monitor, conecte los cables de señal (D-SUB/DVI-D/HDMI) respectivamente al monitor.
- Si enciende el monitor cuando está frío, es posible que la pantalla parpadee. Esto es normal.
- Es posible que aparezcan algunos puntos rojos, verdes o azules en la pantalla. Esto es normal.

Función Self Image Setting

(Ajuste de imagen automático)

Pulse el botón de encendido del panel frontal para encender el monitor. Cuando el monitor esté encendido, la función **Self Image Setting** (Ajuste de imagen automático) se ejecuta automáticamente. (Solo se admite en modo analógico)



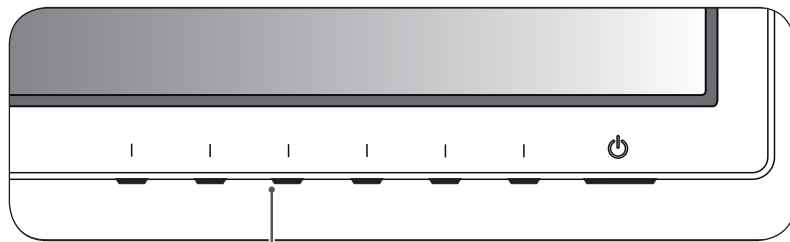
! NOTA

- **Función "Self Image Setting" (Ajuste de imagen automático).**
Esta función proporciona al usuario los ajustes óptimos para la pantalla. Cuando el usuario conecta el monitor por primera vez, esta función permite ajustar automáticamente la pantalla en función de los valores óptimos para cada señal de entrada. (Solo se admite en modo analógico)
- **Función AUTO.**
Cuando se produzcan problemas como pantalla borrosa, letras borrosas, parpadeos de la pantalla o pantalla inclinada al utilizar el dispositivo o tras cambiar la resolución de la pantalla, pulse el botón de la función AUTO para mejorar la resolución. (Solo se admite en modo analógico)

PERSONALIZACIÓN DE LOS AJUSTES

Acceso a los menús principales

- 1 Pulse cualquier botón de la parte frontal del monitor para abrir el menú OSD **MONITOR SETUP (CONFIGURACIÓN DEL MONITOR)**.
- 2 Pulse el elemento del menú que desee.
- 3 Pulse los botones de la parte frontal del monitor para cambiar el valor de la opción del menú. Para volver al menú superior o ajustar otras opciones del menú, utilice el botón de flecha hacia arriba (↑).
- 4 Seleccione **EXIT (SALIR)** para salir del menú OSD.

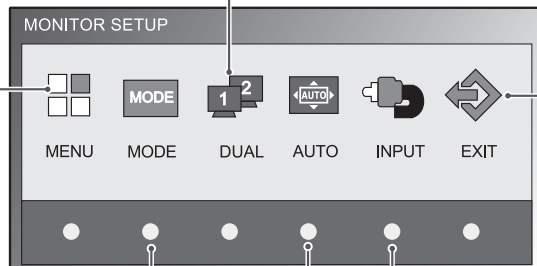


Botones del monitor

MENU (Consulte la página13)
Permite configurar las opciones de la pantalla.

DUAL (Consulte la página19)
Establecer pantalla

EXIT
Permite salir del menú OSD.



MODE (Consulte la página18)
Establecer modo

AUTO (Consulte la página11)
Permite optimizar la resolución.

INPUT
Permite definir la entrada externa.

! NOTA

Se habilitan distintas opciones del menú en función del tipo de señal de entrada.

- **Modo D-SUB/DVI:** MENU (MENÚ), MODE, DUAL, AUTO, INPUT (ENTRADA) y EXIT (SALIR)
- **Modo HDMI:** MENU (MENÚ), MODE, INPUT (ENTRADA) y EXIT (SALIR)

Personalización de los ajustes

Ajustes de menú

- 1 Pulse cualquier botón de la parte frontal del monitor para abrir el menú OSD **MONITOR SETUP (CONFIGURACIÓN DEL MONITOR)**.
- 2 Pulse el botón **MENU (MENÚ)** para mostrar las opciones del menú OSD.
- 3 Pulse los botones de la parte frontal del monitor para ajustar las opciones.
- 4 Seleccione **EXIT (SALIR)** para salir del menú OSD. Para volver al menú superior o ajustar otras opciones del menú, utilice el botón de flecha hacia arriba (↑).



Las opciones de programa disponibles se describen a continuación.

Menú	Submenú	Analógico	Digital	HDMI	Descripción
IMAGEN	BRILLO CONTRASTE NITIDEZ	•	•	•	Para ajustar el brillo, contraste y nitidez de la pantalla
	NIVEL DE OSCURIDAD			•	Para establecer el nivel offset
COLOR	TEMPERAT. (PREDEF. /USUARIO)	•	•	•	Para personalizar el color de la pantalla
	GAMMA				
	REAJUSTE COLOR				
PANTALLA	HORIZONTAL VERTICAL	•			Para ajustar la posición de la pantalla
	RELOJ FASE	•			Para mejorar la claridad y estabilidad de la pantalla
	OVERSCAN			•	
VOLUMEN				•	Para ajustar el volumen
OTROS	IDIOMA INDICADOR ENCENDIDO	•	•	•	Para personalizar el estado de la pantalla al entorno operativo del usuario.
	BALANCE DE BLANCOS	•			
	RELACIÓN ORIGINAL	•	•	•	
	SUPER ENERGY SAVING	•	•	•	
	RESTABLECER	•	•	•	

- **Analógico:** entrada D-SUB (señal analógica).
- **Digital:** entrada DVI-D (señal digital).
- **HDMI:** entrada HDMI (señal digital).

IMAGEN

- 1 Pulse cualquier botón de la parte frontal del monitor para abrir el menú OSD **MONITOR SETUP (CONFIGURACIÓN DEL MONITOR)**.
- 2 Pulse el botón **MENU (MENÚ)** para mostrar las opciones del menú OSD.
- 3 Seleccione **IMAGEN** con los botones de la parte frontal del monitor y establezca las opciones.
- 4 Seleccione **EXIT (SALIR)** para salir del menú OSD. Para volver al menú principal o ajustar otras opciones del menú, utilice el botón de flecha hacia arriba (↑).

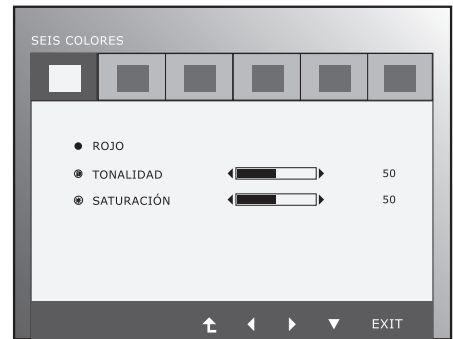


Las opciones de imagen disponibles se describen a continuación.

Menú	Descripción
BRILLO	Para ajustar el brillo de la pantalla
CONTRASTE	Para ajustar el contraste de la pantalla
NITIDEZ	Para ajustar la claridad de la pantalla
NIVEL DE OSCURIDAD	<p>Puede establecer el nivel de compensación. Si selecciona ALTO, la pantalla tendrá más brillo; si selecciona BAJO, la pantalla se verá más oscura. (Sólo para entrada HDMI)</p> <ul style="list-style-type: none"> • Offset (Compensación): como criterio para la señal de vídeo, es la pantalla más oscura que el monitor puede mostrar.

COLOR

- 1 Pulse cualquier botón de la parte frontal del monitor para abrir el menú OSD **MONITOR SETUP (CONFIGURACIÓN DEL MONITOR)**.
- 2 Pulse el botón **MENU (MENÚ)** para mostrar las opciones del menú OSD.
- 3 Seleccione **COLOR** con los botones de la parte frontal del monitor y establezca las opciones.
- 4 Seleccione **EXIT (SALIR)** para salir del menú OSD. Para volver al menú principal o ajustar otras opciones del menú, utilice el botón de flecha hacia arriba (↑).

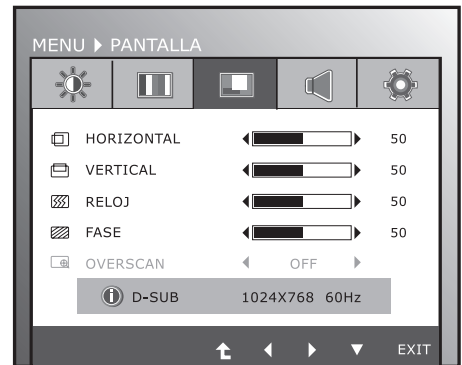


Las opciones de imagen disponibles se describen a continuación.

Menú	Descripción
TEMPERAT.	PREDEF. Permite seleccionar el color de la pantalla. <ul style="list-style-type: none"> • CALIENTE: define una temperatura de color cálida (más rojo) para la pantalla. • MEDIO: define una temperatura de color media para la pantalla. • FRÍO: define una temperatura de color fría (más azul) para la pantalla.
	USUARIO <ul style="list-style-type: none"> • SEIS COLORES: Establece y conserva el color y la saturación para seis colores (ROJO/VERDE/AZUL/CYAN/MAGENTA/AMARILLO) para satisfacer los requisitos de color del usuario. <ul style="list-style-type: none"> TONALIDAD Ajusta el color de la pantalla SATURACIÓN Ajusta la nitidez de color en la pantalla. Valores bajos debilitan la nitidez de color y aclaran los colores, mientras que los valores altos refuerzan la nitidez y oscurecen los colores. • ROJO : le permite definir sus propios niveles de color rojo. • VERDE: le permite definir sus propios niveles de color verde. • AZUL: le permite definir sus propios niveles de color azul.
GAMMA	Establece su propio valor de gamma: 1.8/2.0/2.2/2.4/2.6 En el monitor, los valores de gamma alta muestran imágenes blanquecinas, y valores de gamma baja muestran imágenes negruzcas.
REAJUSTE COLOR	Reinicia los ajustes de color a los ajustes por defecto de fábrica para el dispositivo de entrada actual.

PANTALLA

- 1 Pulse cualquier botón de la parte frontal del monitor para abrir el menú OSD **MONITOR SETUP (CONFIGURACIÓN DEL MONITOR)**.
- 2 Pulse el botón **MENU (MENÚ)** para mostrar las opciones del menú OSD.
- 3 Seleccione **PANTALLA** con los botones de la parte frontal del monitor y establezca las opciones.
- 4 Seleccione **EXIT (SALIR)** para salir del menú OSD. Para volver al menú principal o ajustar otras opciones del menú, utilice el botón de flecha hacia arriba (↑).



Las opciones de imagen disponibles se describen a continuación.

Menú	Descripción
HORIZONTAL	Para mover la imagen a izquierda y derecha
VERTICAL	Para mover la imagen hacia arriba y hacia abajo
RELOJ	Para minimizar las barras verticales o rayas visibles en el fondo de pantalla. El tamaño de la pantalla horizontal también cambiará.
FASE	Para ajustar el enfoque de visualización. Este punto le permite eliminar cualquier ruido horizontal y aclarar o acentuar la imagen de los caracteres.
OVERSCAN	Para seleccionar el límite de entrada de imagen para el temporizador DTV en la entrada HDMI (solo para entrada HDMI). Se recomienda activar la función de escanear cuando se conecta el equipo AV.

VOLUMEN

- 1 Pulse cualquier botón de la parte frontal del monitor para abrir el menú OSD **MONITOR SETUP (CONFIGURACIÓN DEL MONITOR)**.
- 2 Pulse el botón **MENU (MENÚ)** para mostrar las opciones del menú OSD.
- 3 Seleccione **VOLUMEN** con los botones de la parte frontal del monitor y establezca las opciones.
- 4 Seleccione **EXIT (SALIR)** para salir del menú OSD. Para volver al menú principal o ajustar otras opciones del menú, utilice el botón de flecha hacia arriba (↑).

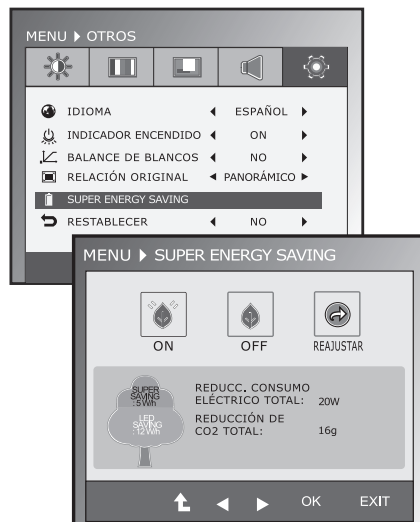


Las opciones de imagen disponibles se describen a continuación.

Menú	Descripción
VOLUMEN	Para ajustar el volumen de los auriculares/audífonos. (Sólo para entrada HDMI)

OTROS

- 1 Pulse cualquier botón de la parte frontal del monitor para abrir el menú OSD **MONITOR SETUP (CONFIGURACIÓN DEL MONITOR)**.
- 2 Pulse el botón **MENU (MENÚ)** para mostrar las opciones del menú OSD.
- 3 Seleccione **OTROS** con los botones de la parte frontal del monitor y establezca las opciones.
- 4 Seleccione **EXIT (SALIR)** para salir del menú OSD. Para volver al menú principal o ajustar otras opciones del menú, utilice el botón de flecha hacia arriba (↑).



Las opciones de imagen disponibles se describen a continuación.

Menú	Descripción						
IDIOMA	Para elegir el idioma de visualización de los nombres de control.						
INDICADOR ENCENDIDO	Utilice esta función para establecer el indicador de potencia (ON o OFF) en la parte delantera del monitor. Si establece OFF, se apagará. Si establece ON en cualquier momento, el indicador de potencia se encienderá automáticamente.						
BALANCE DE BLANCOS	Si la salida de la tarjeta de video es diferente a la que está específicamente requerida, el nivel de color podría deteriorarse a causa de una distorsión de señal del video. Utilizando esta función, el nivel de señal se ajusta al nivel de salida estándar de la tarjeta de video, de forma que proporcione la imagen adecuada. Active esta función cuando los colores blanco y negro estén presentes en la pantalla.						
RELACIÓN ORIGINAL	<p>PANORÁMICO</p> <p>Sirve para cambiar al modo de pantalla completa en función de la señal de entrada de la imagen.</p> <p>ORIGINAL</p> <p>Sirve para restablecer la relación original de la señal de entrada de la imagen. * Esta función solo funciona si la resolución de entrada es inferior a la relación del monitor (16:9).</p>						
SUPER ENERGY SAVING	<p>Permite establecer la función SUPER ENERGY SAVING (SÚPER AHORRO DE ENERGÍA).</p> <table border="1"> <tr> <td>ON</td> <td>Habilita la función de eficiencia energética SUPER ENERGY SAVING (SÚPER AHORRO DE ENERGÍA) con la que puede ahorrar energía.</td> </tr> <tr> <td>OFF</td> <td>Deshabilita la función SUPER ENERGY SAVING (SÚPER AHORRO DE ENERGÍA).</td> </tr> <tr> <td>REAJUSTAR</td> <td>Reajusta los valores de las estimaciones de reducción del consumo de energía y de las emisiones de CO2.</td> </tr> </table>	ON	Habilita la función de eficiencia energética SUPER ENERGY SAVING (SÚPER AHORRO DE ENERGÍA) con la que puede ahorrar energía.	OFF	Deshabilita la función SUPER ENERGY SAVING (SÚPER AHORRO DE ENERGÍA).	REAJUSTAR	Reajusta los valores de las estimaciones de reducción del consumo de energía y de las emisiones de CO2.
ON	Habilita la función de eficiencia energética SUPER ENERGY SAVING (SÚPER AHORRO DE ENERGÍA) con la que puede ahorrar energía.						
OFF	Deshabilita la función SUPER ENERGY SAVING (SÚPER AHORRO DE ENERGÍA).						
REAJUSTAR	Reajusta los valores de las estimaciones de reducción del consumo de energía y de las emisiones de CO2.						
RESTABLECER	Restaura todos los ajustes por defecto de fábrica excepto " IDIOMA ". Pulse los botones ◀, ▶ para restaurar inmediatamente.						

! NOTA

- **REDUCC. CONSUMO ELÉCTRICO TOTAL:** determina la cantidad de energía que se puede ahorrar al utilizar el monitor.
- **REDUCCIÓN DE CO2 TOTAL:** establece el valor de REDUCC. CONSUMO ELÉCTRICO TOTAL en CO2.
- **SAVING DATA (DATOS DE AHORRO) (W/h)**

	545 mm (21,5 pulg.)	584 mm (23 pulg.)
SUPER SAVING (SÚPER AHORRO)	4 W/h	5 W/h
LED SAVING (AHORRO DE LED)	15 W/h	12 W/h

- Los datos de ahorro dependen del panel. Por lo tanto, estos valores deberían ser distintos en función del panel y según el distribuidor de paneles.
- LG ha calculado estos valores en función de "broadcast video signal" (señal de vídeo de emisión).
- LED SAVING (AHORRO DE LED) hace referencia a la cantidad de energía que se puede ahorrar si se utiliza un panel WLED en lugar de un panel CCFL.
- SUPER SAVING (SÚPER AHORRO) hace referencia a la cantidad de energía que se puede ahorrar con la función SUPER ENERGY SAVING (SÚPER AHORRO DE ENERGÍA).

Ajustes de MODE

- 1 Pulse cualquier botón de la parte frontal del monitor para abrir el menú OSD **MONITOR SETUP (CONFIGURACIÓN DEL MONITOR)**.
- 2 Pulse el botón **MODE** para mostrar las opciones del menú OSD.
- 3 Pulse los botones de la parte frontal del monitor para ajustar las opciones.
- 4 Seleccione **EXIT (SALIR)** para salir del menú OSD.
Para volver al menú superior o ajustar otras opciones del menú, utilice el botón de flecha hacia arriba (↑).



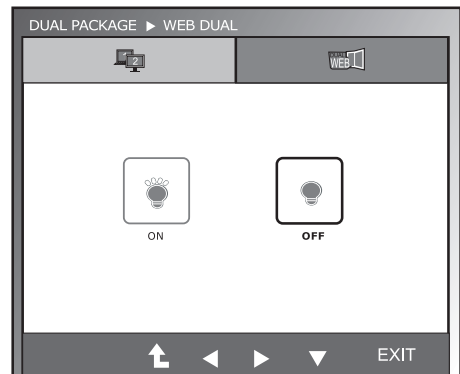
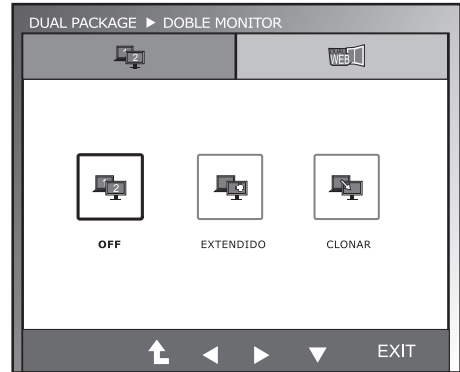
Las opciones de programa disponibles se describen a continuación.

Menú	Descripción
USUARIO	Es un modo con el que el usuario puede ajustar cada elemento. Puede ajustar el modo de color del Menú Principal.
PELÍCULA	Es un modo para ajustar la pantalla a una mejor visión de videos.
TEXTO	Es un modo para ajustar la pantalla a la óptima calidad de trabajos de texto.
FOTO	Es un modo para ajustar la pantalla a una mejor visión de imágenes.
sRGB	Es un modo para ajustar la pantalla al sRGB estándar.

Ajustes de DUAL PACKAGE

- * Antes de usar las funciones de más abajo, por favor, instale el programa DUAL PACKAGE.
- * Solo para entrada D-SUB/DVI-D

- 1 Pulse cualquier botón de la parte frontal del monitor para abrir el menú OSD **MONITOR SETUP (CONFIGURACIÓN DEL MONITOR)**.
- 2 Pulse el botón **DUAL** para mostrar las opciones del menú OSD.
- 3 Pulse los botones de la parte frontal del monitor para ajustar las opciones.
- 4 Seleccione **EXIT (SALIR)** para salir del menú OSD. Para volver al menú superior o ajustar otras opciones del menú, utilice el botón de flecha hacia arriba (↑).



Las opciones de programa disponibles se describen a continuación.

Menú	Descripción	
DOBLE MONITOR	OFF	Si selecciona OFF, el DOBLE MONITOR se apagará.
	EXTENDIDO	Seleccionando EXTENDIDO, el usuario puede utilizar el monitor secundario como modo extendido del monitor primario.
	CLONAR	Seleccionando CLONAR, el usuario puede usar el monitor secundario como modo terminado del monitor primario.
WEB DUAL	ON	Ayuda al usuario a explorar la web con más eficacia dividiéndose por la mitad. Ayuda a organizar y mover las ventanas en la pantalla. Ayuda al usuario a controlar la proporción de las ventanas divididas.
	OFF	Si selecciona OFF, el WEB DUAL se apagará.

! NOTA

- Cuando el monitor cambia al Modo de Ahorro de Energía con la opción de ahorro de energía del PC, pulsando cualquier botón y seleccionando la opción Dual, el usuario puede volver a cambiar el monitor a su modo normal.

SOLUCIÓN DE PROBLEMAS

Realice las comprobaciones siguientes antes de llamar al servicio técnico.

No aparece ninguna imagen	
¿El cable de alimentación de la pantalla está conectado?	<ul style="list-style-type: none"> • Compruebe que el cable de alimentación esté bien conectado a la toma de corriente.
¿La luz del indicador de encendido está encendida?	<ul style="list-style-type: none"> • Pulse el botón de encendido.
¿El monitor está encendido y el indicador de encendido en azul verde?	<ul style="list-style-type: none"> • Ajuste el brillo y el contraste.
¿El indicador de encendido parpadea?	<ul style="list-style-type: none"> • Si la pantalla se encuentra en modo de ahorro de energía, intente mover el ratón o pulsar cualquier tecla del teclado para encender la pantalla. • Intente encender el PC.
¿Aparece el mensaje "SEÑAL FUERA DE RANGO" en la pantalla?	<ul style="list-style-type: none"> • Este mensaje aparece cuando la señal del PC (tarjeta de vídeo) se encuentra fuera del rango de frecuencia horizontal o vertical de la pantalla. Consulte la sección "Especificaciones" de este manual y vuelva a configurar la pantalla.
¿Aparece el mensaje "VERIFICAR CABLE DE SEÑAL" en la pantalla?	<ul style="list-style-type: none"> • Este mensaje aparece cuando el cable de señal entre el PC y la pantalla no está conectado. Compruebe el cable de señal y vuelva a intentarlo.

¿Aparece el mensaje "OSD BLOQUEADO" en la pantalla?	
¿Aparece el mensaje "OSD BLOQUEADO" al pulsar el botón MENU (MENÚ)?	<ul style="list-style-type: none"> • Puede bloquear los ajustes de control actuales para que no se puedan modificar sin querer. Puede desbloquear los controles del menú de visualización en pantalla en cualquier momento pulsando el botón MENU (MENÚ) durante varios segundos. A continuación, aparecerá el mensaje "OSD DESBLOQUEADO".

La imagen no se visualiza correctamente	
La posición de la pantalla es incorrecta.	<ul style="list-style-type: none"> • Pulse el botón AUTO para ajustar automáticamente la imagen de la pantalla según la configuración más adecuada.
En el fondo de la pantalla, se ven barras o rayas verticales.	<ul style="list-style-type: none"> • Pulse el botón AUTO para ajustar automáticamente la imagen de la pantalla según la configuración más adecuada.
Aparece ruido horizontal en cualquier imagen o los caracteres no se representan con claridad.	<ul style="list-style-type: none"> • Pulse el botón AUTO para ajustar automáticamente la imagen de la pantalla según la configuración más adecuada. • Vaya a Panel de control ► Pantalla ► Configuración y defina la resolución de pantalla recomendada o ajuste la imagen de la pantalla según la configuración más adecuada. Seleccione una calidad de color superior a 24 bits (color verdadero).

**PRECAUCIÓN**

- Vaya a **Panel de control ► Pantalla ► Configuración** y compruebe si se ha cambiado la frecuencia o la resolución. Si es así, vuelva a ajustar la tarjeta de vídeo según la resolución recomendada.
- Si no se selecciona la resolución recomendada (resolución óptima), las letras pueden aparecer borrosas y la pantalla atenuada, truncada o sesgada. Asegúrese de seleccionar la resolución recomendada.
- El método de configuración puede variar según el ordenador y el sistema operativo, por lo que es posible que la tarjeta de vídeo no admita la resolución mencionada. En este caso, póngase en contacto con el fabricante del ordenador o de la tarjeta de vídeo.

La imagen no se visualiza correctamente

El color de la pantalla es monocromo o anormal.	<ul style="list-style-type: none"> • Compruebe que el cable de señal esté bien conectado y utilice un destornillador para apretarlo si es necesario. • Asegúrese de que la tarjeta de vídeo esté bien insertada en la ranura. • Seleccione una calidad de color superior a 24 bits (color verdadero) en Panel de control ► Configuración.
La pantalla parpadea.	<ul style="list-style-type: none"> • Compruebe si la pantalla se encuentra en modo entrelazado y, en caso afirmativo, defina la resolución recomendada.

¿Aparece el mensaje "Unrecognized monitor, Plug&Play (VESA DDC) monitor found" (Monitor no reconocido; se ha encontrado un monitor Plug&Play [VESA DDC])?

¿Ha instalado el controlador de la pantalla?	<ul style="list-style-type: none"> • Asegúrese de instalar el controlador de la pantalla desde el CD (o disquete) del controlador de la pantalla que se entrega junto con la pantalla. También puede descargar el controlador desde nuestra página web: http://www.lg.com. • Asegúrese de comprobar que la tarjeta de vídeo admite la función Plug&Play.
--	--

ESPECIFICACIONES

IPS225V

Pantalla	Tipo de pantalla	LCD de matriz activa y pantalla plana TFT de 54,5 cm (21,5 pulg.) Recubrimiento antirreflejante Tamaño diagonal visible: 54,5 cm
	Paso de píxeles	0,247 mm x 0,247 mm (paso de píxeles)
Entrada sincronizada	Frecuencia horizontal	De 30 kHz a 83 kHz (automática)
	Frecuencia vertical	De 56 Hz a 75 Hz (D-SUB, DVI-D) De 56 Hz a 61 Hz (HDMI)
	Forma de entrada	Sincronización independiente Digital
Entrada de vídeo	Entrada de señal	Conector DVI-D/conector D-SUB de 15 patillas (digital) Conector HDMI
	Forma de entrada	RGB analógica (0,7 Vp-p/75 ohmios), digital
Resolución	Máx.	D-SUB (analógica): 1920 x 1080 a 60 Hz DVI/HDMI (digital): 1920 x 1080 a 60 Hz
	Recomendada	VESA 1920 x 1080 a 60 Hz
Plug & Play	DDC 2B (analógica, digital, HDMI)	
Consumo de energía	Modo encendido: 31 W (típ.) Modo de inactividad: ≤ 0,3 W Modo apagado: ≤ 0,3 W	
Entrada de alimentación	100-240 V CA~, 50/60 Hz, 1,0 A	
Dimensiones (ancho x alto x profundo)	Soporte incluido	51,3 cm x 39,8 cm x 19,1 cm
	Soporte no incluido	51,3 cm x 31,2 cm x 5,9 cm
Peso	3,2 kg	
Rango de inclinación	De -5° a 15°	
Condiciones ambientales	Temperatura de funcionamiento	De 10 °C a 35 °C
	Humedad de funcionamiento	De 10 % a 80 %
	Temperatura de almacenamiento	De -20 °C a 60 °C
	Humedad de almacenamiento	De 5 % a 90 %, sin condensación
Base del soporte	Instalada (I), desinstalada (O)	
Cable de alimentación	Tipo toma de pared	

Las especificaciones del producto que se indican anteriormente pueden cambiar sin previo aviso debido a una actualización de las funciones del producto.

ESPECIFICACIONES

IPS235V

Pantalla	Tipo de pantalla	LCD de matriz activa y pantalla plana TFT de 58,4 cm (23 pulg.) Recubrimiento antirreflejante Tamaño diagonal visible: 58,4 cm
	Paso de píxeles	0,265 mm x 0,265 mm (paso de píxeles)
Entrada sincronizada	Frecuencia horizontal	De 30 kHz a 83 kHz (automática)
	Frecuencia vertical	De 56 Hz a 75 Hz (D-SUB, DVI-D) De 56 Hz a 61 Hz (HDMI)
	Forma de entrada	Sincronización independiente Digital
Entrada de vídeo	Entrada de señal	Conector DVI-D/conector D-SUB de 15 patillas (digital) Conector HDMI
	Forma de entrada	RGB analógica (0,7 Vp-p/75 ohmios), digital
Resolución	Máx.	D-SUB (analógica): 1920 x 1080 a 60 Hz DVI/HDMI (digital): 1920 x 1080 a 60 Hz
	Recomendada	VESA 1920 x 1080 a 60 Hz
Plug & Play	DDC 2B (analógica, digital, HDMI)	
Consumo de energía	Modo encendido: 35 W (típ.) Modo de inactividad: ≤ 0,3 W Modo apagado: ≤ 0,3 W	
Entrada de alimentación	100-240 V CA~, 50/60 Hz, 1,0 A	
Dimensiones (ancho x alto x profundo)	Soporte incluido	54,7 cm x 41,7 cm x 19,1 cm
	Soporte no incluido	54,7 cm x 33,1 cm x 5,9 cm
Peso	3,6 kg	
Rango de inclinación	De -5° a 15°	
Condiciones ambientales	Temperatura de funcionamiento	De 10 °C a 35 °C
	Humedad de funcionamiento	De 10 % a 80 %
	Temperatura de almacenamiento	De -20 °C a 60 °C
	Humedad de almacenamiento	De 5 % a 90 %, sin condensación
Base del soporte	Instalada (), desinstalada (O)	
Cable de alimentación	Tipo toma de pared	

Las especificaciones del producto que se indican anteriormente pueden cambiar sin previo aviso debido a una actualización de las funciones del producto.

Modos predefinidos (resolución)

Modos de pantalla (resolución)	Frecuencia horizontal (kHz)	Frecuencia vertical (Hz)	Polaridad (H/V)	
720 x 400	31,468	70	-/+	
640 x 480	31,469	60	-/-	
640 x 480	37,500	75	-/-	
800 x 600	37,879	60	+/+	
800 x 600	46,875	75	+/+	
1024 x 768	48,363	60	-/-	
1024 x 768	60,123	75	-/-	
1152 x 864	67,500	75	+/+	
1280 x 1024	63,981	60	+/+	
1280 x 1024	79,976	75	+/+	
1680 x 1050	65,290	60	-/+	
1920 x 1080	67,500	60	+/+	Modo recomendado

Temporizador HDMI

Modos de pantalla (resolución)	Frecuencia horizontal (kHz)	Frecuencia vertical (Hz)	
480P	31,50	60	
576P	31,25	50	
720P	37,50	50	
720P	45,00	60	
1080i	28,12	50	
1080i	33,75	60	
1080P	56,25	50	
1080P	67,50	60	Modo recomendado

Indicador

Modo	Color de LED
Modo encendido	Azul
Modo de inactividad	Azul parpadeante
Modo apagado	Apagado



Asegúrese de leer las precauciones de seguridad antes de utilizar el producto. Guarde el CD con el manual del usuario en un lugar accesible para poder consultarlo en un futuro.

El número de serie y el modelo del equipo están situados en la parte posterior y en un lateral del mismo. Anótelos por si alguna vez necesita asistencia.

MODELO _____

N.º DE SERIE _____

ENERGY STAR is a set of power-saving guidelines issued by the U.S. Environmental Protection Agency(EPA).



As an ENERGY STAR Partner LGE U. S. A.,Inc. has determined that this product meets the ENERGY STAR guidelines for energy efficiency.