



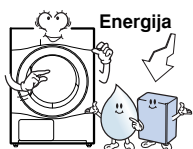
# Priročnik za uporabo in vzdrževanje LG kondenzacijski sušilnik

Prosimo, da pred uporabo pozorno preberete ta priročnik.  
Shranite ga bodočo uporabo.  
Zapišite ime modela in serijsko številko vašega izdelka.  
Imejte vse te podatke pri roki, ko kličete servis.

RC7020A

RC7020A1

# Funkcije



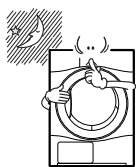
## ● Manjša poraba energije

Zaradi najnovejše tehnologije, ki smo jo uporabili pri sistemu sušenja in kontroli prenosa toplote porabijo sušilniki znamke LG manj energije kot običajni sušilniki. LG sušilnik je zasnovan tako, da vam prihrani denar.



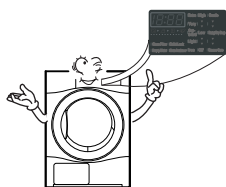
## ● Skrajšani časi sušenja

Časi sušenja so zdaj s tem LG sušilnikom zaradi učinkovitega mehanizma za pretok zraka in optimiziranega grelca krajši.



## ● Nižje ravni hrupa

Z uporabo inovativnih rešitev na področju absorpcije zvoka in izločanja hrupa smo zmanjšali hrup med delovanjem tega LG sušilnega stroja, zato je mnogo tišji od običajnih sušilnikov.



## ● Sušilniki za uporabo

Širok, elektronsko krmiljen LED zaslon tega sušilnika je zelo enostaven za uporabo. Preprosto izberite program, ki ga želite in vaš LG sušilnik bo naredil ostalo.

# Vsebina

Varnostna navodila .....	3
Navodila za priključitev .....	6
Videz & Design .....	10
Uporaba vašega sušilnega stroja .....	11
Dodatne funkcije .....	14
Nega vašega sušilnika .....	16
Dodatni nasveti za pametno uporabo.....	19
Napotki za odpravljanje težav .....	21
Tehnični podatki.....	23
Garancija.....	24

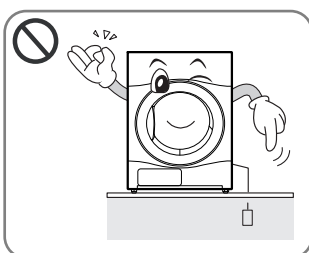
# Varnostna navodila

Prosimo vas, da pri uporabi vašega sušilnika upoštevate naslednja varnostna navodila. Tako boste zmanjšali nevarnost električnega udara, požara, telesnih poškodb ali škode na premoženju.

## ⚠ SVARILO

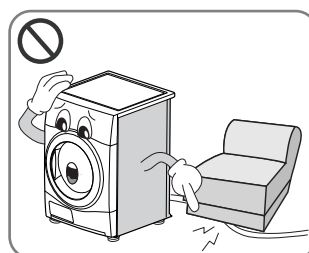
Če ne boste upoštevali naslednjih navodil, lahko pride do resnih poškodb ali smrti.

### ⊘ Nevarnosti



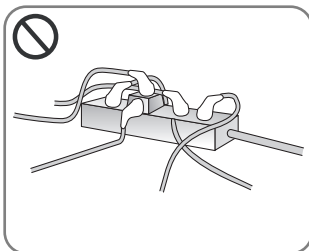
- Pred priključkom na omrežje se prepričajte, da je kabel ozemljen in povezan z varovalnim stikalom.

.....  
**Uporaba brez ozemljitve lahko povzroči okvare stroja ali električni udar.**



- Ne uporabljajte poškodovanega napajalnega kabla in nanj ne postavljajte težkih predmetov.

.....  
**Poškodovan napajalni kabel lahko povzroči požar ali električni šok.**



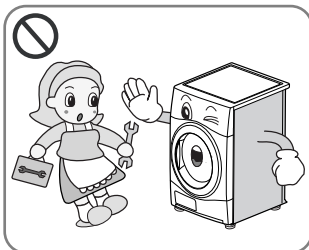
- Ne priključite na adapter. Ne uporabljajte kableskega podaljška.

.....  
**Nenormalno segrevanje vtičnice lahko povzroči požar.**



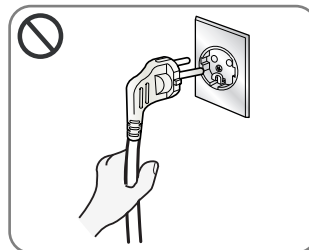
- Z mokrimi rokami se ne dotikajte vtiča in ne vklaplajte sušilnika.

.....  
**Lahko povzroči električni šok.**



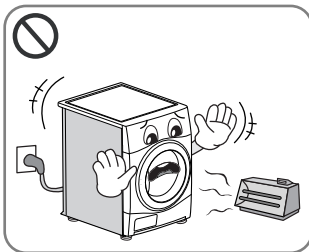
- Med inštalacijo ne odstranite zgornje plošče.
- Tega izdelka ne spreminjajte.

.....  
**Uporaba brez ozemljitve lahko povzroči okvaro stroja ali električni udar.**



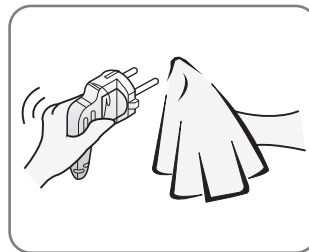
- Pri izključitvi iz omrežja povlecite za vtič, ne za kabel.

.....  
**Če vlečeta za kabel, lahko vodniki popustijo, kar se lahko konča s požarom.**



- Sušilnika ne postavljajte v bližino kuhalnikov, odprtega plamena ali drugih vnetljivih predmetov.

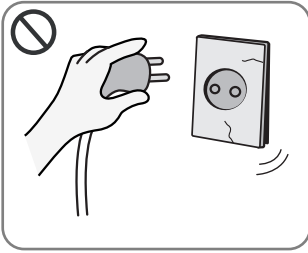
.....  
**Toplota lahko povzroči taljenje ali vnetje sestavnih delov.**



- S kabla obrišite umazanijo in madeže in vtič dobro vstavite v vtičnico.

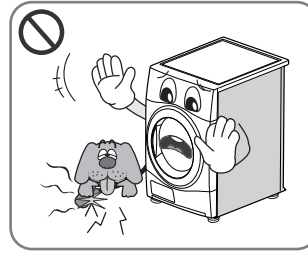
.....  
**Umazanija in slabi stiki lahko povzročijo požar.**

# Varnostna navodila



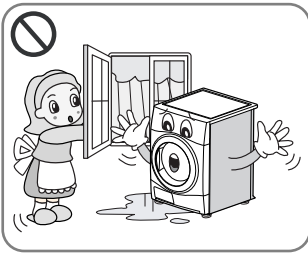
- Naprave ne uporabljajte, če so poškodovani napajalni kabel, vtič ali vtičnica.

Lahko pride do požara ali električnega šoka.



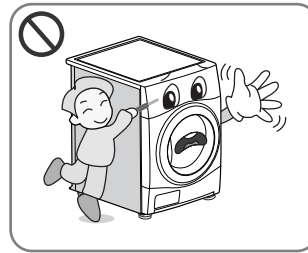
- Pazite, da v sušilnik ne zaidejo domače živali.

Domače živali lahko poškoduje sušilnik ali pa jih lahko strese elektrika.



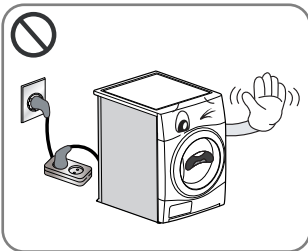
- Sušilnika ne shranjujte in ne nameščajte v odprt prostor brez strehe.

Lahko pride do požara, električnega udara ali okvare.



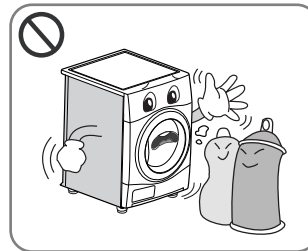
- Gumbov ne pritiskajte z ostrimi predmeti, kot so noži in izvijači.

Lahko pride do poškodbe sušilnika ali električnega udara.



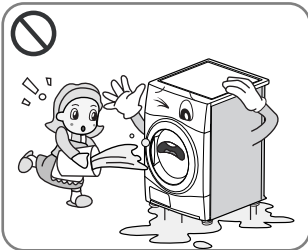
- Za priključitev na omrežje ne uporabljajte podaljška kabla ali adapterja.

Lahko pride do požara ali električnega udara.



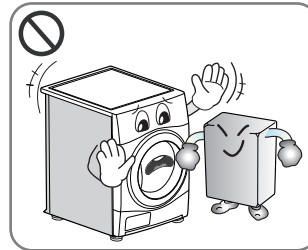
- Ne sušite oblačil, ki so bila očiščena, oprana, namočena ali popršena z vnetljivim ali eksplozivnih snovi (kot so vosek, olja, barve, bencin, razmaščevalci, topila za kemično čiščenje, kerozin, ipd).

Lahko pride do požara ali električnega udara.



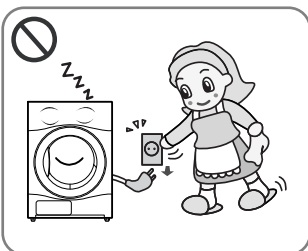
- Sušilnika ne pljuskajte z vodo.

Lahko pride do požara ali električnega udara.



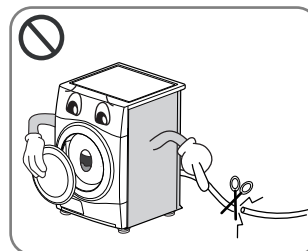
- V bližino sušilnika ne postavljajte vnetljivih predmetov.

Lahko pride do nastanka strupenih plinov, poškodbe sestavnih delov, požara ali eksplozije.



- Ko sušilnik čistite ali ga daljši časa ne uporabljate, izvlecite vtič napajalnega kabla iz vtičnice.

Voda ali umazanija lahko povzročita električni udar.



- Ko sušilnika ne boste več uporabljali in ga nameravate zavreči, odstranite z njega vrata in odrežite napajalni kabel. Tako preprečite njegovo nadaljnjo uporabo.

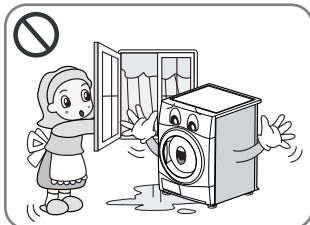
zaradi katere bi lahko prišlo do nesreče in poškodb.



- Ne dovolite, da bi se otroci ali domače živali igrale na ali v sušilniku.
- Aparat ni primeren, da bi z njim brez nadzora upravljali majhni otroci ali nesposobne osebe.
- Majhne otroke morate nadzorovati tako, da se zagotovo ne igrajo z napravo.

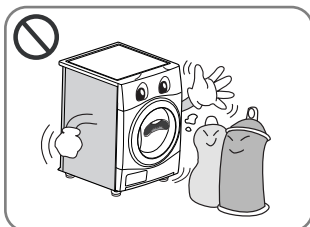
Otroci in hišne živali se lahko poškodujejo ali zadušijo.

# Varnostna navodila



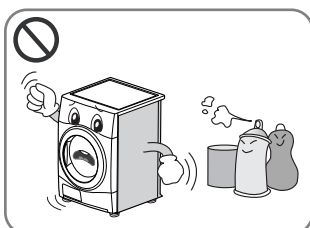
- Če se naprava napaja prek podaljška ali električnega priključka, mora biti prenosna vtičnica postavljena na mesto, kjer ne more priti v stik z vodo ali veliko vlage.

Obstaja nevarnost električnega udara, požara, okvare ali deformacije.



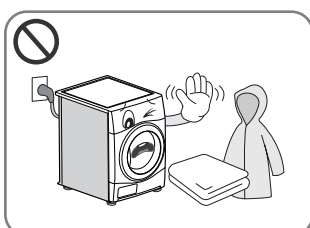
- Oblečil, ki so popršena ali namočena z rastlinskim ali drugim jedilnim oljem nikoli ne sušite v sušilniku, saj se lahko vnamejo.
- tkanine, ki so se umazale s snovmi, kot so jedilno olje, aceton, alkohol, bencin, kerozin, odstranjevalci madežev, terpentini, voski in odstranjevalci voskov, morate oprati z vročo vodo in povečanim odmerkom detergenta. Šele potem jih lahko posušite v sušilniku.

Sicer lahko pride do spontanega vžiga, ki povzroči eksplozijo in požar.



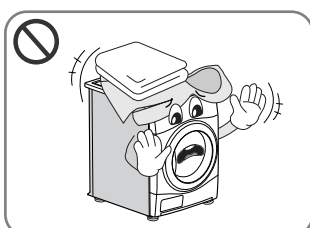
- Tkanin, ki ste jih prej oprali, namakali ali popršili z bencinom/petrolejem, topili za suho čiščenje ali z drugimi vnetljivimi ali eksplozivnimi snovi, ne smete nikoli sušiti v sušilniku.

Lahko pride do spontanega vžiga, ki povzroči eksplozijo in požar.



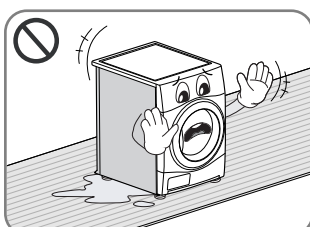
- Izdelkov iz pene, gume, plastike ali drugih, na toploto občutljivih tkanin (npr. kopalniške preproge, protizdrsne obloge ali dežni plašči) ne smete sušiti v sušilniku z ogrevanjem.
- Predmetov iz penaste gume (penjenega lateksa), kopalnih kap, impregniranega tekstila, iz z gumo ojačanih tkanin in oblačil in podlog iz penjene gume v sušilniku ne smete sušiti.

Lahko pride do spontanega vžiga, ki povzroči eksplozijo in požar.



- Plastičnih izdelkov, kot so kape za tuširanje ali vodoodporne prevleke za plenice, se ne sme sušiti v sušilnem stroju.

Lahko pride do spontanega vžiga, ki povzroči eksplozijo in požar.



- Če je sušilni stroj nameščen na preprogi, jo lahko krožeči zrak poškoduje.

Lahko pride do spontanega vžiga, ki povzroči eksplozijo in požar.

- Mehčalce perila in druge podobne izdelke uporabljajte v skladu z navodili njihovega proizvajalca.
- Da bi zmanjšali nevarnost telesnih poškodb upoštevajte vsa priporočene varnostne postopke, vključno z uporabo rokavic z dolgimi rokavi in varnostnih očal. Neupoštevanje vseh varnostnih opozoril v tem priročniku lahko povzroči materialno škodo, telesne poškodbe ali smrt.

# Navodila za priključitev

Naslednja navodila vas bodo vodila skozi začetne korake nameščanja vašega sušilnika. Prosimo, upoštevajte, da vsi deli tega priročnika vsebujejo pomembne informacije za namestitev in uporabo vašega sušilnika, zato je pomembno, da preberete celoten priročnik, preden začnete z nameščanjem ali uporabo. Zanesljivo spoštujte vsa navedena opozorila in svarila. Ta navodila za namestitev so namenjena kvalificiranim inštalaterjem. Preberite ta navodila za namestitev v celoti in natančno.

## Varnostne informacije

### Nevarnost poškodb

Sušilnik je zelo težek, zato ga ne poizkušajte dvigniti sami.

Sušilnika ne poizkušajte dvigniti tako, da bi prijeli za izstopajoče dele, npr. krmilno stikalo ali za vrata.

Lahko se odlomijo.

### Nevarnost spotikanja

Poskrbite, da okoli vas ni prostih cevi ali kablov.

### Sušilnik pregledajte in se prepričajte, da med prevozom ni prišlo do poškodb.

Sušilnika ne priklaplajte, če ima vidne poškodbe.

Če niste prepričani, se obrnite na lokalnega predstavnika LG. Pred prevažanjem sušilnik vedno do konca izpraznite.

Sušilnega stroja ne nameščajte v bližino plinskega kuhališča, štedilnika, grelnika ali žara, saj ga lahko plameni iz gorilnikov poškodujejo. Če je stroj nameščen pod delovnim pultom, pustite z obeh strani in za sušilnikom 15 mm prostora, kar omogoči izhod zraka iz zadnje rešetke. Ta zračni tok je ključnega pomena za kondenzacijo vode med sušenjem.

Če uporabljate to sušilnik nameščen blizu ali na vrhu pralnega stroja, morate za obe napravi uporabljati ločeni vtičnici in vtiča.

Ne uporabljajte razdelilca ali podaljška.

Sušilnik lahko namestite na pralni stroj in tako prihranite prostor. Komplet za takšno namestitev lahko kupite v vaši trgovini.

## Navodila za namestitev na pralnem stroju

Vaš LG sušilnik lahko namestite na pralni stroj, ki se polni s sprednje strani. Varno ga pritrdite s kompletom za namestitev (glejte navodila na naslednji strani). Takšno namestitev sme izvajati le izkušen inštalater, ki poskrbi za pravilno namestitev.

Inštalater bo poskrbel za izbiro pravega kompleta za model vašega pralnega stroja in zagotovil trdno pritrditev. Zato je strokovna namestitev bistvenega pomena.

## POZOR

### POZOR na napajalni kabel

Za večino naprav se priporoča priključek na samostojno tokokrog. To pomeni eno vtičnico, ki se uporablja samo za napajanje naprave in nima dodatnih vtičnic ali odcepov. Preverite stran s specifikacijami v teh navodilih, da boste prepričani.

Stenskih vtičnic ne preobremenite. Preobremenjene, slabo pritrjene ali poškodovane stenske vtičnice, podaljški, poškodovani napajalni kabli ali poškodovana ali razpokana izolacija žic so nevarni. Karkoli od navedenega lahko povzroči električni udar ali požar. Redno pregledujte kabel naprave in če je videti poškodovan ali dotrajan, ga odklopite in ga ne uporabljajte več ter ga pri pooblaščenem serviserju zamenjajte z enakim.

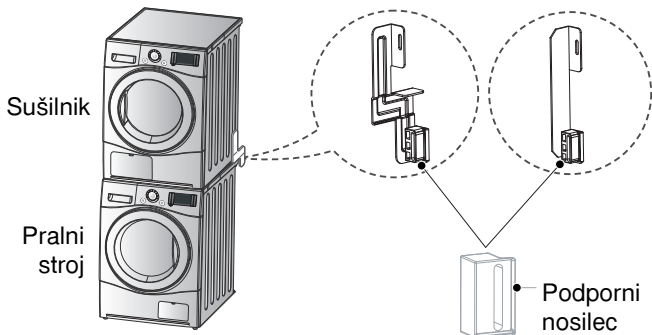
Napajalni kabel zaščitite pred slabim ravnanjem in mehanskimi obremenitvami, na primer zvijanju, prepogibanju, stiskanju, pripiranjem z vrati ali pohojenju. Posebno pozorni bodite na vtiče, stenske vtičnice in mesto, kjer je kabel priključen na napravo.



# Navodila za priključitev

## Komplet za namestitev na pralnem stroju

če želite ta LG sušilnik namestiti na pralni stroj, potrebujete komplet za namestitev.

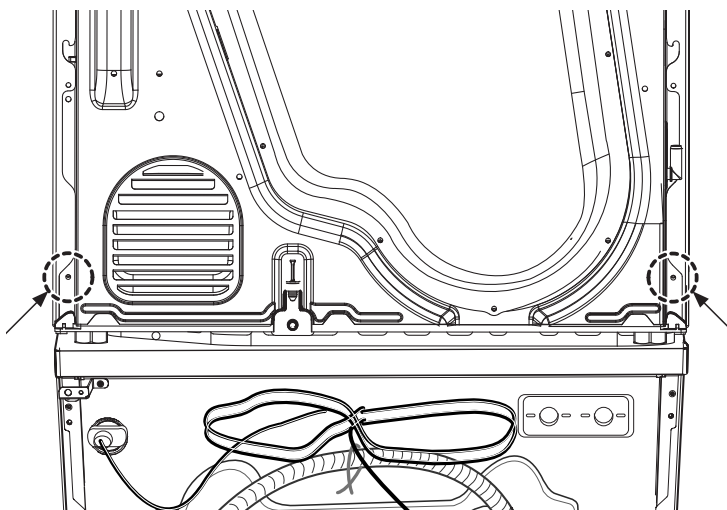


Ta sušilnik lahko namestite samo na pralni stroj znamke LG. Tega sušilnika NE poizkušajte namestiti na pralni stroj katerekoli druge znamke, saj lahko poškodujete sebe, sušilnik in drugo premoženje. Za namestitev tega sušilnika na pralni stroj morate uporabiti podporni nosilec, ki ga dobite s kompletom za namestitev.

Oblika	Velikost zgornje plošče pralnega stroja		Podporni nosilec
	21.7 palcev (550 mm)	23.6 palcev (600 mm)	

## Postopek namestitve

1. LG sušilnik postavite na LG pralni stroj.
2. Na vsaki strani odvijte dva vijaka na dnu hrbtnega pokrova, kot prikazuje ilustracija.



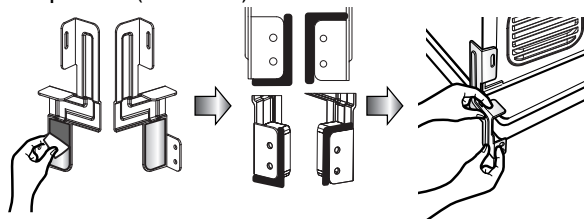
## ⚠ OPOZORILO

- Nepravilna namestitev lahko povzroči hudo nesrečo.
- Zaradi teže sušilnika in višine namestitve je ta postopek prezahteven za samo eno osebo. Ta postopek morata izvesti najmanj 2 ali več izkušenih inštalaterjev.
- Sušilnik ni primeren za vgradnjo v pohištvo. Prosimo, da ga ne poizkušate vgraditi.
- Če je sušilnik razstavljen, ga ne poizkušajte uporabiti.

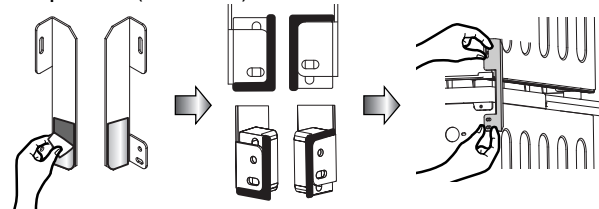
3. Komplet za namestitev sestavite po naslednjem postopku.

- Odlepite zaščitni film z dvostranskega lepilnega traku na nosilcu za velikost vašega pralnega stroja.
- Namestite podporni nosilec.
- Poravnajte luknje na kompletu za namestitev z luknjami na hrbtnem pokrovu in potem trdno pritrdite nosilec v tem položaju na strani pralnega stroja.

23.6 palcev (600 mm)

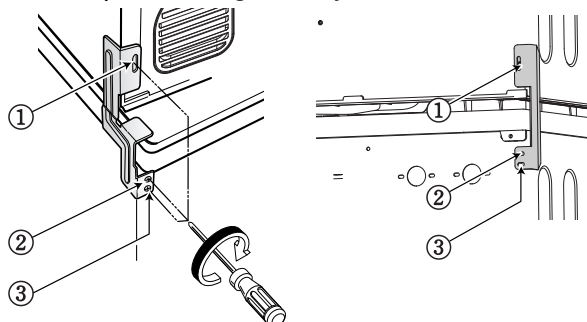


21.7 palcev (550 mm)



4. Komplet za namestitev sestavite po naslednjem postopku.

- Dva vijaka, ki ste ju prej odstranili, privijte na pralni stroj, sušilnik in komplet za namestitev.
- Za sestavo hrbtnega pokrova pralnega stroja in kompleta za namestitev uporabite dodatna vijaka (1,2 palca (30 mm)). ②, ③
- Postopek na drugi strani je enak.



# Navodila za priključitev

## Navodila za ozemljitev

Ta naprava mora biti ozemljena. V primeru napake v delovanju ali okvare ozemljitev zmanjša nevarnost električnega udara, saj omogoči uhajanje električnega toka po poti najmanjšega upora.

Ta naprava vključuje ozemljitveni kabel in vtič. Vtič morate vključiti v ustrezno vtičnico, ki je v skladu s predpisi pravilno nameščena in ozemljena.

## Postopek dodatne ozemljitve

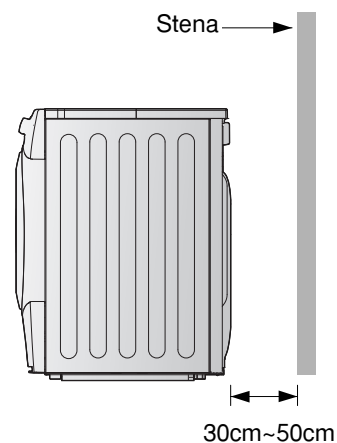
Nekateri lokalni predpisi zahtevajo ločeno ozemljitev. V tem primeru morate dodatni ozemljitveni vodnik, sponko in vijak kupiti posebej.

## Odtok kondenzirane vode

S priloženim adapterjem lahko to napravo priključite neposredno na kanalizacijski odvod. Tako kondenzirana voda sproti odteka. Potrebovali boste vodoinštalaterja.

## Opomba

Za boljše sušenje vam priporočamo, da se hrbtna stran naprave ne dotika stene.





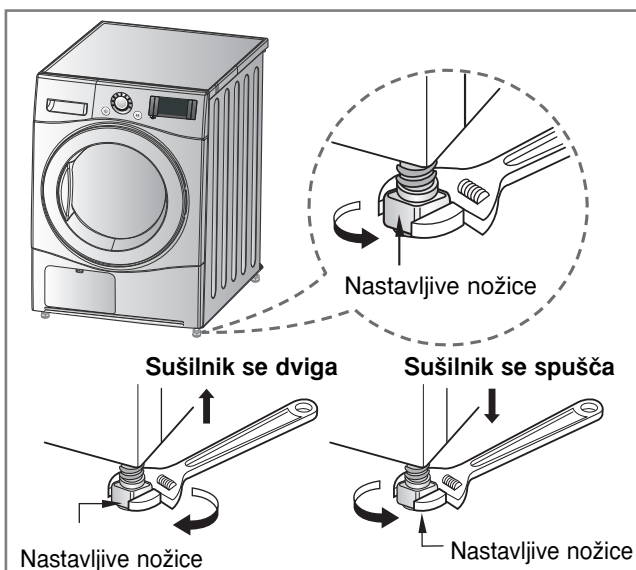
# Navodila za priključitev

## ● Sušilnik nivelirajte



1. Niveliranje sušilnika preprečuje nastanek hrupa in vibracij. Sušilnik postavite na trdna in ravna tla.

Sušilnik namestite v prostor, v katerem ni vnetljivih snovi, kondenzacije in kjer ne more zmrzniti.



2. Če sušilnik ni izravnán, ustrezno nastavite sprednji nastavljivi nožici.

Sučite jih v smeri urinega kazalca za dviganje in v nasprotni smeri za spuščanje, dokler zibanje naprej-nazaj ali levo-desno ni odpravljeno.

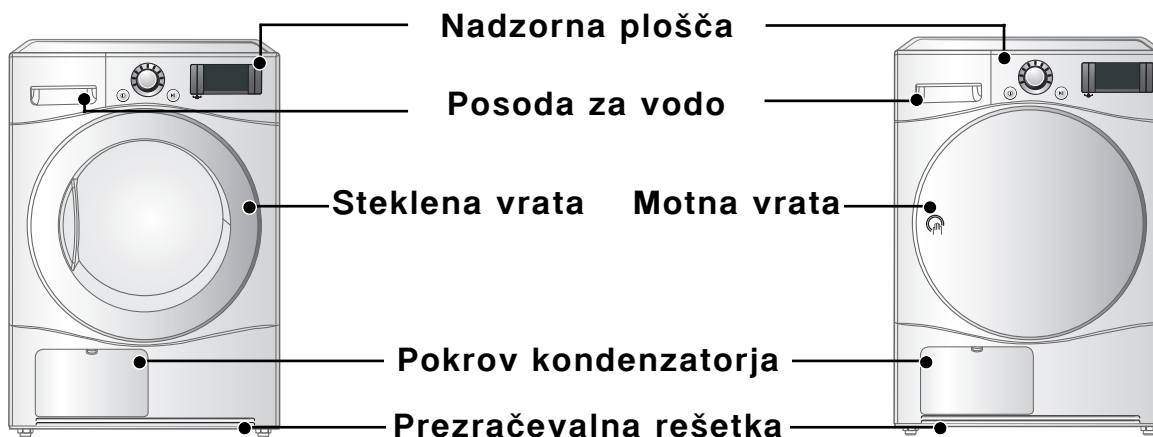


- \* **Diagonalna kontrola**  
*Ob pritiskanju na robove naprave, se le-ta ne sme premikati gor-dol.  
(Prosimo, da pregledate obe smeri).  
Če se stroj ob diagonalnem pritiskanju na njegovo zgornjo ploščo ziblje, ponovno nastavite nožice.*

# Videz in design

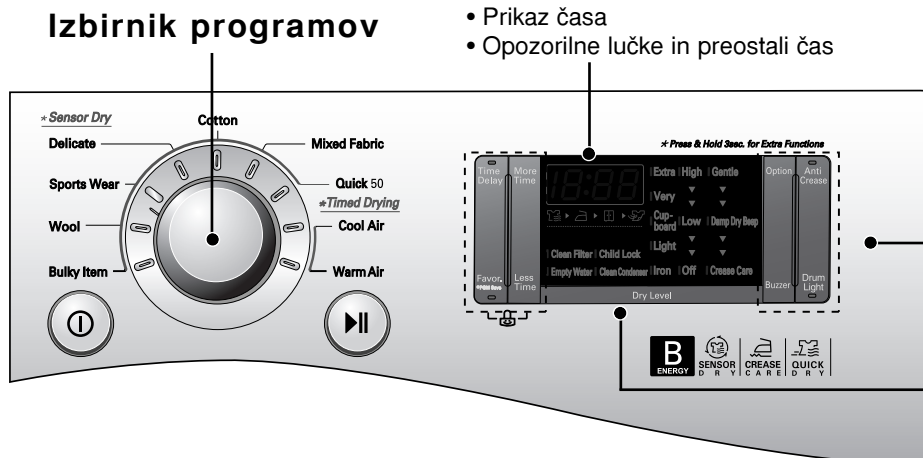
## ■ RC7020A

## ■ RC7020A1



## ● Nadzorna plošča

### ■ RC7020A



### LED zaslon

- Prikaz časa
- Opozorilne lučke in preostali čas

### Izbirnik programov

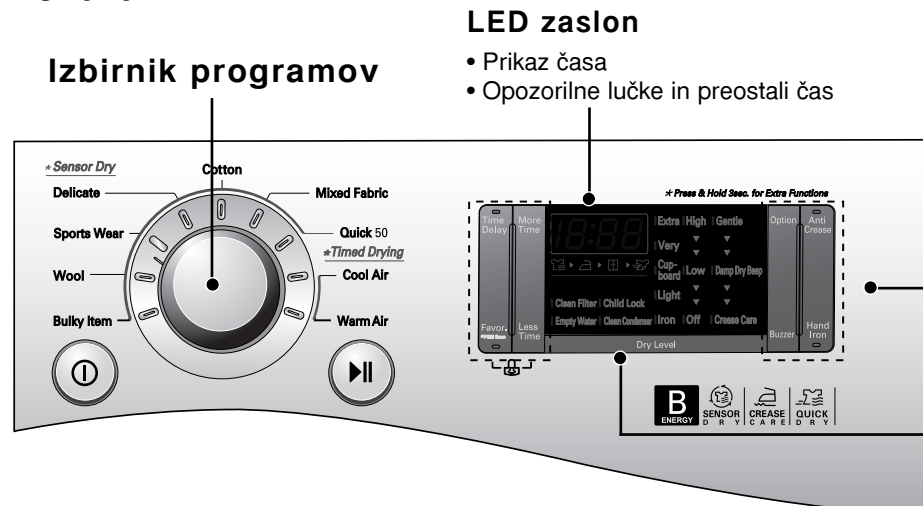
### Dodatne funkcijske tipke

- Podaljšanje
- Skrajšanje
- Opcija
- Brenčač
- Časovni zamik/Prijubljeno Proti mečkanju/Osvetlitev bobna

### Stopnja sušenja

- Likanje
- Lahko
- Omara
- Močno
- Posebej močno

### ■ RC7020A1



### LED zaslon

- Prikaz časa
- Opozorilne lučke in preostali čas

### Izbirnik programov

### Dodatne funkcijske tipke

- Podaljšanje
- Skrajšanje
- Opcija
- Brenčač
- Časovni zamik/Prijubljeno Proti mečkanju/Ročno likanje

### Stopnja sušenja

- Likanje
- Lahko
- Omara
- Močno
- Posebej močno

# Uporaba vašega sušilnika

## Tabela za izbiro cikla

Program z elektronskim senzorjem sušenja			
Program	Vrsta perila	Podrobnosti	Stopnja sušenja
Cikli za bombaž <b>Opomba</b> S pritiskom na opcijsko tipko izberite nežnejši cikel za tkanine, občutljive na toploto.	Brisače, domače halje in posteljnina	Za debele in prešite tkanine	Ekstra
	Frotirke, servieti, brisače, posteljnina	Za debele in prešite tkanine, ki jih ni potrebno likati.	Zelo
	Kopalne brisače, servieti, spodnje perilo, bombažne nogavice	Za tkanine, ki jih ni potrebno likati.	Omara
	Rjuhe, prevleke za blazine, brisače	Za tkanine, ki jih ni potrebno likati.	Malo
	Posteljne prevleke, namizni prti, brisače, majice Polo majice in delovna oblačila	Za tkanine, ki jih je potrebno likati.	Likanje
Mešani cikli <b>Opomba</b> S pritiskom na opcijsko tipko izberite nežnejši cikel za tkanine, občutljive na toploto.	Posteljno perilo, namizni prti in prtiki, trenerke, anorak, prevleke za odeje	Za debele in prešite tkanine, ki jih ni potrebno likati.	Zelo
	Srajce, bluže	Za tkanine, ki jih ni potrebno likati.	Omara
	Hlače, obleke, krila, bluže	Za tkanine, ki jih je potrebno likati.	Likanje
Quick 50 (hitro 50)	Perilo in brisače, razen tkanine, za katere se uporabljajo programi Občutljivo, Športna oblačila, Volna ter Veliko perilo.	Za manjše količine ustreznih tkanin s kratkim časom sušenja.	-
Občutljive	Svila, fine tkanine, damsko perilo	Za tkanine, ki do občutljive na toploto, npr. sintetika.	-
Športna oblačila	Nogometni dres, trenerke	Za tkanine iz 100% poliestra	-
Volna	Volna	Za volnene tkanine	-
Veliko	Posteljno perilo, rjuhe	Za velike, prostorne predmete.	-
Program časovnega sušenja			
Hladen zrak	Vse tkanine, ki jih je potrebno osvežiti.	Prevrčanje brez segrevanja	-
Topel zrak	Kopalne brisače, kopalne halje, kuhinjski prtiki, prešite akrilne tkanine	Manjša oblačila in presušeno perilo normalnih tkanin, s pomočjo visoke temperature	-

### **POZOR**

Če je v sušilniku manj kot 1 kg tkanin, vas prosimo, da uporabite topli program v programu sušenja na čas.

Volnena oblačila sušite s »Programom za volno«, na toploto občutljive tkanine, vključno s svilo, spodnjim perilom, damskim perilom sušite s programom »Občutljivo«. Ko uporabljate program za posebne tkanine, upoštevajte priporočene količine, sicer lahko pride do poškodbe oblačil.

# Uporaba vašega sušilnika

## ● Prosimo vas, da to preberete pred prvo uporabo vašega LG sušilnika.

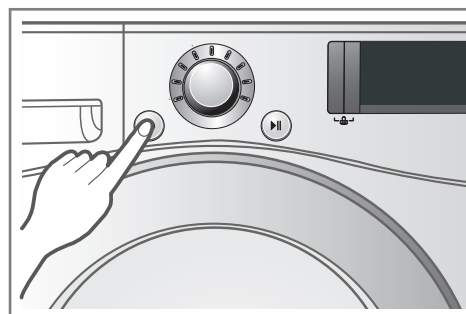
- ※ Po odstranitvi embalaže opravite naslednje preglede. S tem se prepričate, da je vaš LG sušilnik pravilno priključen in pripravljen za uporabo (glejte navodila za namestitev).
- 1. Z libelo se prepričajte, da je stroj dobro iznivaliran. Če ni, ga s pomočjo nastavljivih nožic iznivalirajte.
- 2. Preglejte posodo za vodo, kondenzator, nadzorno ploščo in boben ter se prepričajte, da je vse na svojem mestu.
- 3. Vključite stroj za 5-minutno sušenje, da se boben segreje.
- 4. Prvih nekaj uporab pustite vrata bobna med posameznimi sušenji odprta. Tako se razgubijo morebitne vonjave iz notranjosti sušilnika.

## Opomba

Zadnji del cikla prevračanja blaga se izvaja brez ogrevanja (ohlajevalni cikel). S tem se zagotovi, da ostanejo predmeti pri temperaturi, ki jih ne more poškodovati.

### 1. Aparat vklopite.

Najprej pritisnite gumb za »vklop«. Zasveti opozorilna lučka nad gumbom, kar pomeni, da je stroj pripravljen za uporabo.

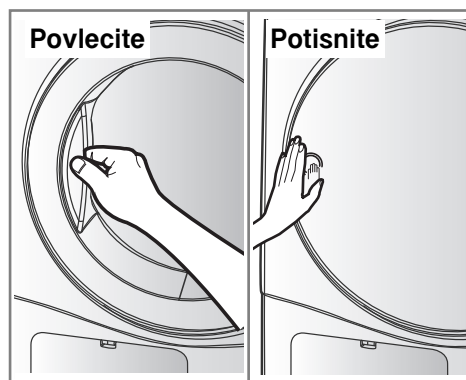


Sušilnik vklopite.

### 2. Odprite vrata.

### 3. Prepričajte se, da sta filter vlaken in posoda čista.

Vse tkanine, ki jih je potrebno osvežiti. Prevrčanje brez segrevanja. Filter vlaken je v obroču ali v zadnjem delu vrat. Očistiti ga morate pred in po sušenju. Odprite vrata in se prepričajte, da je filter vlaken čist. Če ni, ga očistite (glejte stran 16). Poglejte tudi, ali je za boljše sušenje potrebno izprazniti posodo za vodo ali kondenzator.



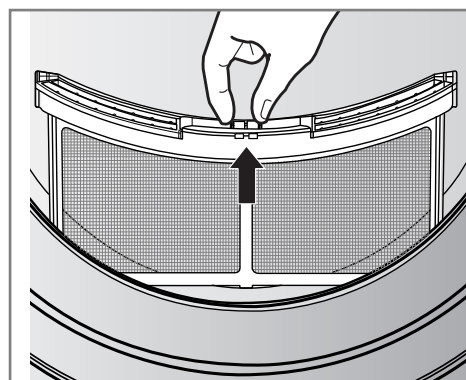
Odprite vrata.

### 4. Po razvrščanju vstavite perilo v sušilnik.

Oblačila razvrstite po vrsti tkanine in stopnji vlažnosti. Vse vrvice in pasove morate dobro pritrditi. preden oblačila vstavite v boben. Perilo potisnite v zadnji del bobna, proč od tesnila vrat, sicer lahko pride do poškodbe tesnila in oblačil.

Steklena vrata

Motna vrata



Preglejte filter vlaken.

## ⚠ POZOR

V sušilniku ne sušite neopranih oblačil.

# Uporaba vašega sušilnika

## 5. Zaprite vrata.

Preden vrata zaprete se prepričajte, da so tkanine v celoti v bobnu in da okoli vrat ni tujih, še posebej vnetljivih snovi.

### ⚠ POZOR

- Posebej bodite pozorni, da perila ne priprete med vrata in gumijasto tesnilo.

## 6. Izberite zeleni cikel sušenja.

Cikel izberete tako, da vrtite gumb za izbiranje programa, dokler ni označen zeleni program. Če pritisnete na gumb Start/Premor ne da bi izbrali program, bo sušilnik samodejno izvedel program Omara.

[Podrobnejša navodila najdete v tabeli Izbira programa (stran 11).

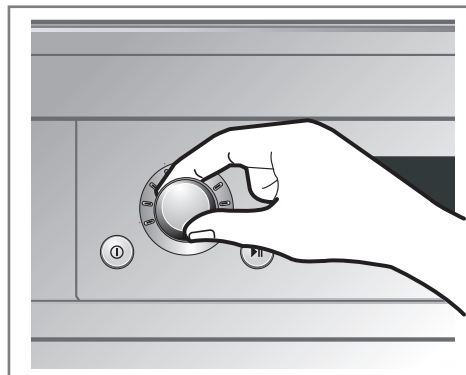
## 7. Pritisnite gumb start.

Slišali boste vrtenje bobna.

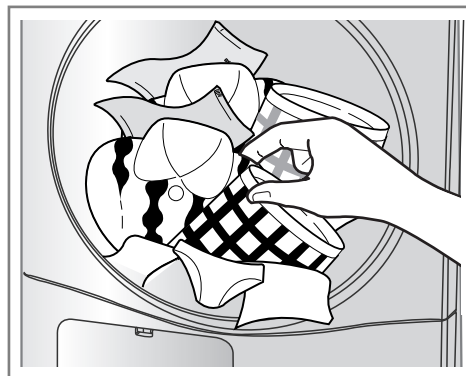
## 8. Po končanem programu odprite vrata in odstranite perilo.

Previdno! Notranjost bobna je lahko še vedno vroča.

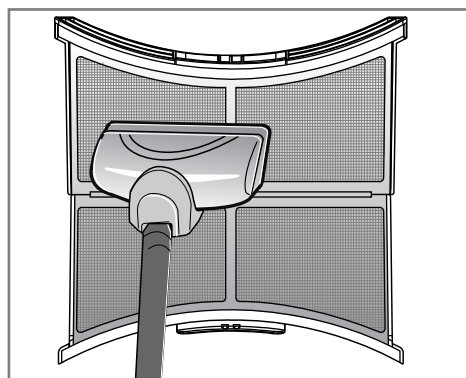
(Trajanje programa je odvisno od izbranega cikla in opcij.)



Izberite zeleni cikel.



Vzemite perilo iz bobna.



Očistite filter za vlakna na vratih.

### Opomba

Zadnji del cikla prevračanja blaga se izvaja brez ogrevanja (ohlajevalni cikel). S tem se zagotovi, da ostanejo predmeti pri temperaturi, ki jih ne more poškodovati.

## 9. Očistite filter za vlakna in izpraznite posodo z vodo.

Filter za vlakna morate očistiti po vsaki uporabi.

## 10. Sušilnik izklopite.

Pritisnite gumb za »vklop«.

### ⚠ POZOR

- Če za čiščenje vlaken uporabite sesalec za prah, bodite pozorni, saj se lahko poškoduje ali strga. Če se na filtru nabere ostanek vlaken, jih očistite s krtačo.
- Če želite odpreti vrata sušilnika med izvajanjem programa, pritisnite gumb Start/Premor, počakajte, da se boben popolnoma ustavi in potem odprite vrata.

### ⚠ SVARILO

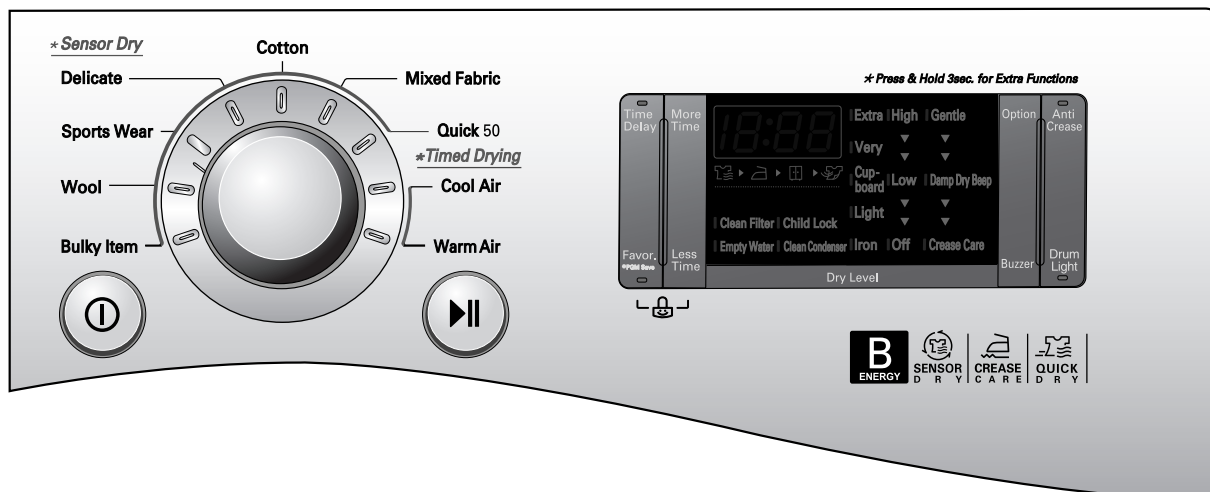
Če zaustavite sušilnik med izvajanjem cikla sušenja, hitro iz njega vzemite vse perilo in ga razgrnite, tako da se toplota porazgubi.

### ⚠ POZOR

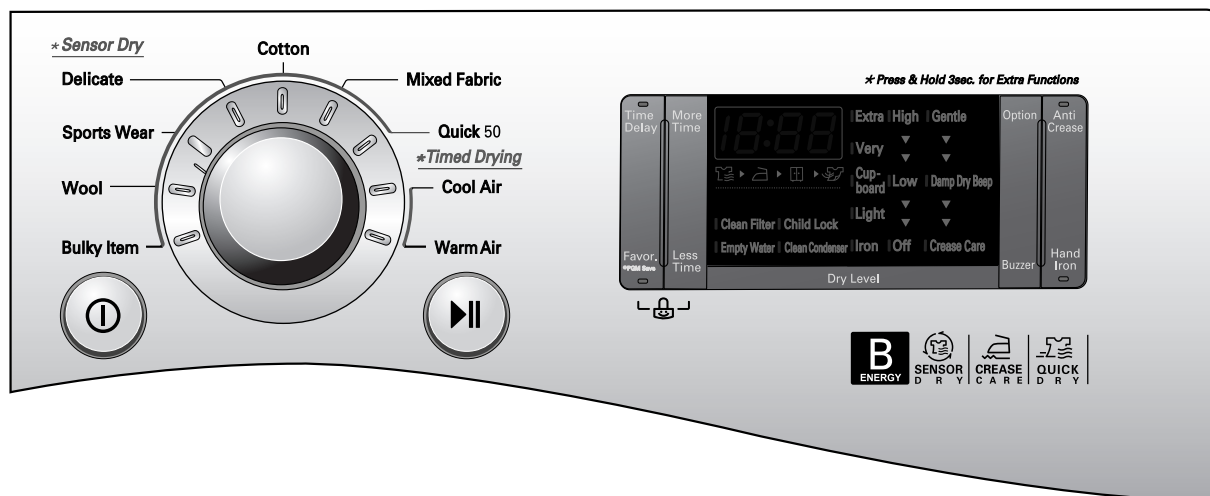
Naprave ne uporabljajte za namene, za katere ni bila narejena.

# Dodatne funkcije

## RC7020A



## RC7020A1



### ● Časovni zamik

S funkcijo Časovni zamik lahko odložite čas zaključka cikla sušenja.

Časovni zamik lahko traja največ 19 ur in najmanj 3 ure.

1. Sušilnik vklopite.
2. Izberite cikel
3. Nastavite zeleni zamik v urah.
4. Pritisnite gumb Start/Premor.

### ● Priljubljeni

Če imate nabor nastavitvev, ki jih pogosto uporabljate, jih lahko shranite kot poseben program sušenja.

Primer: če je vaša priljubljena nastavitvev Ekstra suh bombaž, Nizko temperaturo in Proti mečkanju, samo izberite te nastavitve in pritisnite ter zadržite tipko »Priljubljeni«, dokler sušilnik ne zapiska.

Ta program je zdaj shranjen kot vaš Priljubljeni in ga lahko vedno znova uporabljate.



# Dodatne funkcije

## ● Proti mečkanju

Funkcija Proti mečkanju preprečuje nastanek gub, ki nastanejo, če perila ne zložite iz bobna takoj po končanem ciklu sušenja. Če izberete funkcijo Priti mečkanju, sušilnik vedno znova obrne boben in počaka, kar vam daje 4 dodatne ure za praznjenje bobna. Če med izvajanjem funkcije Proti mečkanju odprete vrata, se izvajanje funkcije prekliče.

## ● Osvetlitev bobna/Ročno likanje

### Osvetlitev bobna (steklena vrata)

- Če izberete funkcijo Osvetlitev bobna, lahko med sušenjem vidite predmete v bobnu.

### Ročno likanje (motna vrata)

Nastavitev Ročno likanje pusti v perilu več vlage, kot nastavitev Strojno likanje.

### Opomba

Ta funkcija je na razpolago le pri cikli Bombaž-likanje in Mešano-likanje.

## ● Podaljšanje/Skrajšanje

Pritisnite Podaljšanje ali Skrajšanje, dokler ni nastavljen zeleni čas sušenja.

### Opomba

Ti tipki delujeta le s Sušenjem na čas, preden pritisnete gum Start/Premor.

## ● Varnostna ključavnica ( [L] )

Za varnost otrok poskrbite tako, da hkrati za 3 sekunde pritisnete tipki Priljubljeni in Skrajšanje. Na LED zaslonu se prikaže znak "[L]".

- onesposobili ste delovanje vseh krmilnih tipk, razen varnostne ključavnice in gumba Vklop.
- varnostna ključavnica deluje tudi po koncu cikla.

### Opomba

Varnostno ključavnico izklopite tako, da hkrati za približno 3 sekunde pritisnete tipki Priljubljeni in Skrajšanje. ([L])

## ● Opcija

### Nežno

- Ta funkcija skrajša ali podaljša čas sušenja s povečanjem ali znižanjem temperature.
- To opcijo lahko uporabljate le s cikli Bombaž in Mešane tkanine.

### Pisk vlažno suho

- Ta funkcija vas obvešča, kdaj je perilo primerno suho za likanje.
- To opcijo lahko uporabljate le s cikli Bombaž in Mešane tkanine.
- Funkcije Pisk vlažno suho ne morete izbrati, če ste izbrali Suho za likanje.

### Skrb za gube

- Ta funkcija zmanjšuje zgubanost.
- Ta funkcija se samodejno izbere, ko izberete cikle Mešane tkanine in je ni mogoče preklicati.

### Opomba

Vse zgoraj omenjene funkcije lahko izberete s funkcijsko tipko.

- En pritisk : izbrana je funkcija Nežno.
- Dva pritiska : izbrana je funkcija Pisk vlažno suho.
- Trije pritiski : Izbrani sta funkciji Nežno in Pisk vlažno suho.
- Štirje pritiski : Izbrana ni nobena funkcija

## ● Brenčoč

Ta funkcija omogoča nastavitev glasnosti brenčoč.



# Nega vašega sušilnika

## Nega in čiščenje sta zelo pomembni.

Za vaš sušilnik ni težko skrbeti, pomembno pa je, da zanj res skrbite. Upoštevajte spodnja navodila.

### Očistite filter za vlakna

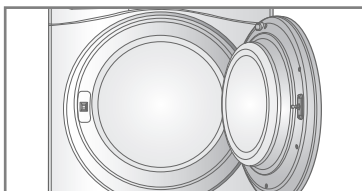
Filter za vlakna očistite po vsaki uporabi sušilnika in njegovo stanje preglejte pred vsako uporabo. Očistiti ga morate tudi, če med delovanjem sušilnika zasveti lučka »Očisti filter« in se oglasi brenčač.

Čiščenje ali praznjenje filtra skrajša čas sušenja in zmanjša porabo energije ter podaljšuje življenjsko dobo sušilnika.

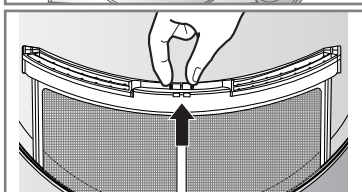
### ⚠ POZOR

- Past za vlakna pogosto očistite (če obstaja).
- Ne dovolite, da se vlakna nabirajo okoli sušilnika.

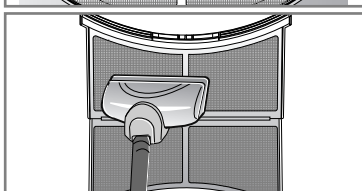
1. Odprite vrata.



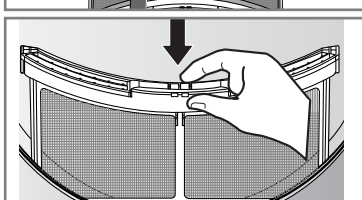
2. Filter izlecite.



3. Filter očistite s sesalnikom za prah ali pod tekočo vodo.



4. Filter zamenjajte.  
- Filter potisnite do konca navzdol, tako da ne moti zapiranja vrat.



5. Zaprite vrata.

### ⚠ POZOR

- Po pranju filter za vlakna dobro posušite.
- Ne dovolite, da bi se vlakna nabirala v sušilniku.

### Čiščenje filtra za vlakna med izvajanjem cikla

Če med delovanjem sušilnika utripa lučka »Očisti filter«, ga takoj očistite.

1. Sušilnik ohladite in izvedite opisani postopek.
2. Pritisnite gumb Start/Premor.

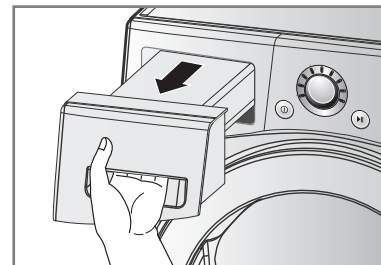
## Izpraznite posodo za vodo

Kondenzirana voda se nabira v posodi za vodo.

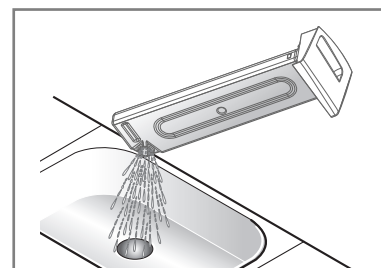
**Po vsaki uporabi posodo za vodo izpraznite**, sicer to vpliva na učinkovitost sušenja.

Če se med delovanjem sušilnika posoda za vodo napolni, zasveti lučka "Izprazni vodo" in oglasi se brenčač. Če se to zgodi, morate posodo za vodo izprazniti v naslednji uri.

1. Izvlecite posodo z vodo.



2. Vodo izlijte v korito.



3. Vrnite posodo na njeno mesto.

4. Pritisnite gumb Start/Premor.

### Opomba

Visoka temperatura okolja in majhen prostor lahko podaljšata čas sušenja in povečata porabo energije.

### ⚠ OPOZORILO

Kondenzirane vode ne pijte.

### ⚠ POZOR

Če perilo po pranju ni dobro ožeto s centrifugiranjem, se podaljša čas sušenja in poveča poraba energije.

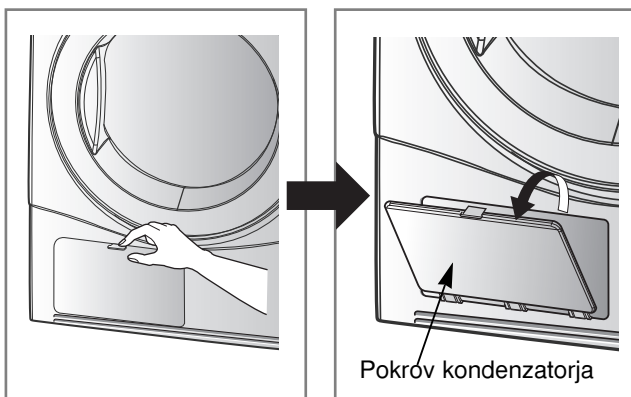
Včasih se prižge lučka »Izprazni vodo«, lahko pa se delovanje sušilnika tudi ustavi, ko je posoda za vodo polna.

# Nega vašega sušilnika

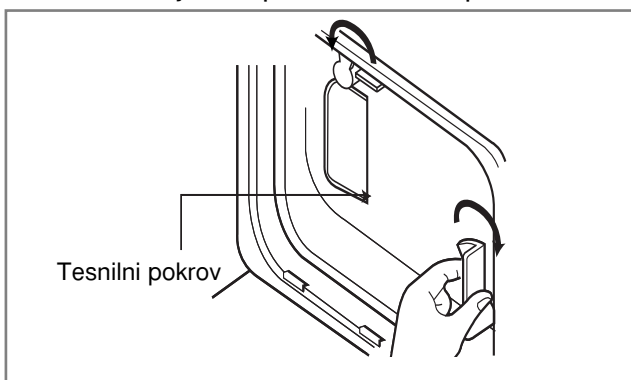
## Kondenzator

Za učinkovito sušenje je zelo pomemben tudi kondenzator, zato morate zanj posebej skrbeti. Priporočamo, da kondenzator očistite tri do štirikrat letno, oz. ko utripa lučka »Očisti kondenzator«.

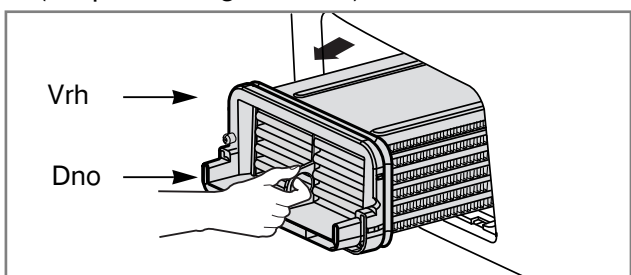
1. Pritisnite kapico in odprite pokrov kondenzatorja.



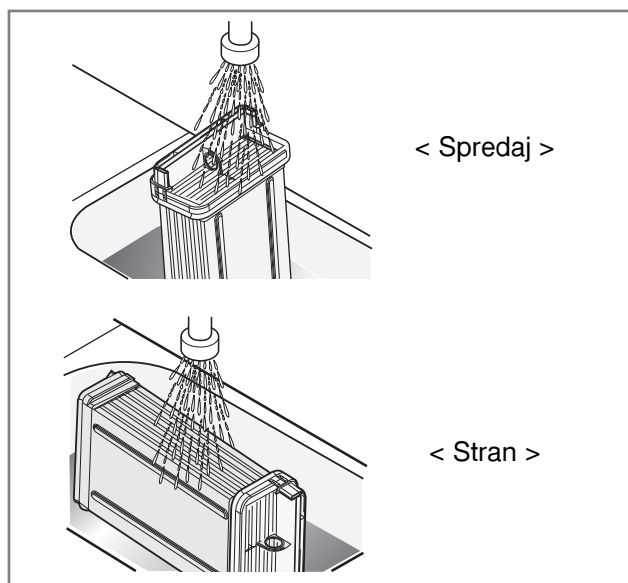
2. Z obračanjem zaporne ročice odprite tesnilo.



3. Kondenzator izvlecite tako, da potisnete prst v zanko na sprednji strani kondenzatorja. (Ne počnite tega na silo.)



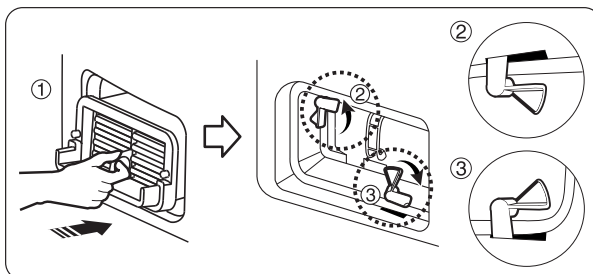
4. Kondenzator temeljito očistite s tekočo vodo, ki naj teče skozenj.



5. Sklop sestavite tako, da izvajate navodila v obratnem vrstnem redu.

### ⚠ POZOR

Zaporno ročico morate po čiščenju kondenzatorja zapreti, kot je prikazano spodaj.



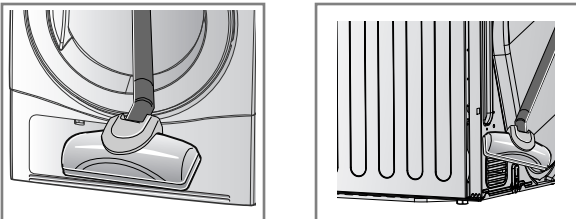
### ⚠ POZOR

- Uporaba sušilnika, ko je kondenzator zamašen z vlakni lahko poškoduje sušilnik in tudi povečuje porabo energije.
- Za čiščenje izmenjevalnika toplote ne uporabljajte ostrih predmetov. To bi lahko povzročilo poškodbo in puščanje.
- Sušilnika nikoli ne uporabljajte brez čizmenjevalnika toplote.

# Nega vašega sušilnika

## ● Prezračevalna rešetka in rešetka za vstop hladnega zraka.

Tri do štirikrat letno s sesalnikom za prah očistite prezračevalno rešetko in tako poskrbite, da vlakna ne ovirajo prostega pretoka zraka.



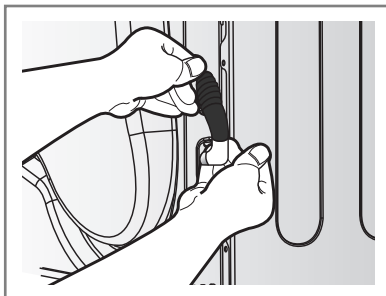
### Opomba

- Topel zrak izhaja iz prezračevalne rešetke.
- Z ustreznim prezračevanjem zagotovite, da v prostor s sušilnikom ne vdirajo plini od izgorevanja drugih goriv ali od kurjenja ognja.

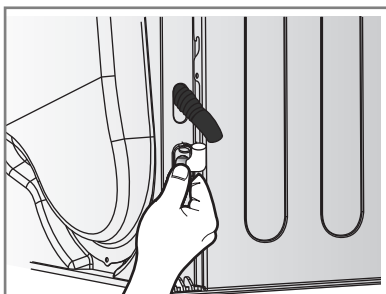
## ● Odtok kondenzirane vode

Običajno se kondenzirana voda prečrpa v posodo z vodo, kjer je shranjena, dokler je ne izpraznite. Voda lahko odteka tudi neposredno v kanalizacijo, še posebej, kadar je sušilnik nameščen na pralnem stroju. S kompletom za priključitev na kanalizacijo enostavno spremenite pot odtekanja vode, kot je prikazano spodaj.

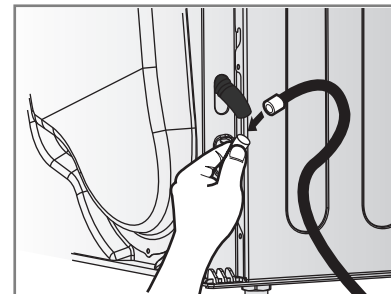
1. Izvlecite komplet za priključitev.



2. Ločite cev za posodo za vodo iz kompleta.

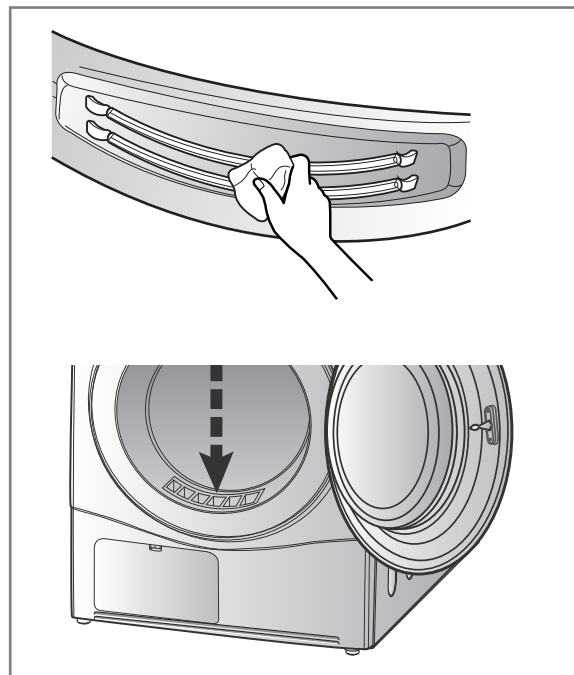


3. Na komplet priključite cev za odtok.



## ● Senzor vlage?

Med delovanjem sušilnika naprava zaznava stopnjo vlažnosti perila, zato jo morate redno čistiti in preprečiti nabiranje vodnega kamna na površini senzorja. Senzorje v notranjosti bobna obrišite, kot je prikazano na ilustraciji.



# Dodatni napotki za pametno uporabo

## Vodnik časov sušenja za različne vrste perila

PROGRAM		Kap. sušilnika	Prikaz časa sušenja (vključno s časom ohlajanja)
Bombaž	Likanje	7kg	97min
	Lahko *	7kg	103min
	Omara	7kg	115min
Mešane tkanine	Omara	3kg	48min
Hitro 50		2kg	50min
Občutljive		1.5kg	45min
Športna oblačila		1.5kg	30min
Volna		1kg	21min
Veliki kosi		1.5kg	60min

### VOLNENA OBLAČILA

Volnena oblačila sušite s ciklom »Volna«. Vedno najprej preglejte etiketo s simboli za nego tkanine. Program volne ne posuši do konca, zato sušenja ne ponavljajte. Volnena oblačila razvlecite v njihovo originalno obliko in jih zravajte in posušite.

### Tkane in pletene tkanine

Ovisno od kakovosti se lahko nekatere tkanine in pletenine skrčijo.

### Stalno zlikane tkanine in sintetika

V sušilnik ne dajte preveč tkanin. Stalno zlikana oblačila vzemite iz sušilnika takoj po končanem ciklu, da se ne zmečkajo.

### Otroška oblačila in nočne halje

Vedno pogledajte navodila proizvajalca.

### Guma in plastika

V sušilniku ne sušite predmetov, ki so izdelani iz ali vsebujejo gumo ali plastiko, kot so:

- predpasniki, slinčki, prevleke stolov
- zavese, namizni prti
- kopalniške preproge

### Laminati s steklenimi vlakni

Predmetov iz laminata s steklenimi vlakni ne sušite v sušilniku. Delci stekla, ki bi ostali v sušilniku, bi se ob naslednji uporabi sušilnika prenesli na vaša oblačila in dražili vašo kožo.

### Etikete z navodili za nego tkanin

Priporočamo sušenje tkanin v skladu z navodili njihovih proizvajalcev, ki jih najdete na prišitih etiketah. Poleg tega morate perilo razvrstiti po velikosti predmetov in vrstah tkanin. Sušilnika ne preobremenjujte. Le tako bosta učinkovitost sušenja in poraba energije optimalni.

### Spodaj so etikete z navodili za nego tkanin.

Simboli	Navodila
	Sušenje
	Sušenje v sušilniku
	Trajno zlikano / Odporno proti mečkanju
	Nežno / Občutljivo
	Ne sušite v sušilniku.
	Ne sušite.
	Visoko segrevanje
	Srednje segrevanje
	Nizko segrevanje
	Brez segrevanja / zraka
	Sušenje na vrvi / obešanje
	Sušenje z odcejanjem
	Sušenje na površini.
	V senci.

# Dodatni napotki za pametno uporabo

## Nadomestni deli

Nadomestni deli, ki so potrebni v skladu z določili garancije, so vam na razpolago brezplačno. Če je garancijski rok potekel, jih lahko kupite v servisnih centrih.

## Odlaganje odrabljenega sušilnika

Da bi preprečili nezgode otrok in drugih oseb ste dolžni odrabljeni sušilnik varno odložiti. Pred varno odložitvijo morate odstraniti vrata, pokrov in druge izstopajoče dele in odrezati napajalni kabel.

## Servisiranje

Če naletite pri uporabi vašega sušilnika na težavo, najprej pogledajte v tabelo Odpravljanje težav. Če napake ne najdete in težave ne morete odpraviti sami, pokličite servisni center.

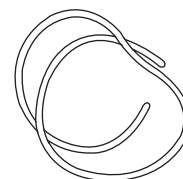
Predstavniki servisnega centra vas bo povprašal po naslednjih podatkih:

1. Ime, naslov in poštna številka
2. Telefonska številka
3. Opis težave
4. Številka modela in serijska številka vašega sušilnika
5. Datum nakupa

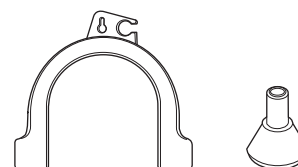
## Dodatni deli

- Vaš sušilnik je dobavljen z dodatki, kot so:

1. Cev za izpust kondenzata



2. Nosilec cevi



## Komplet za namestitev na pralni stroj

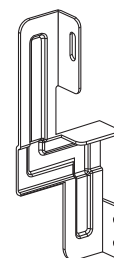
①



Nosilec: 2EA, vijak : 4EA  
Podporni nosilec 2EA

Se kupi posebej.

②



Nosilec: 2EA, vijak : 4EA  
Podporni nosilec 2EA

Se kupi posebej.

- Uporaba kompleta za namestitev na pralni stroj
  - slika ①: Velikost zgornje plošče pralnega stroja 550
  - slika ②: Velikost zgornje plošče pralnega stroja 600

**Če je potrebno zlaganje naprav ene na drugo, morate vedno namestiti sušilnik na pralni stroj.**

**Če želite to storiti, morate posebej kupiti Komplet za namestitev na pralni stroj.**

# Vodnik za odpravljanje težav

## Napotki za odpravljanje težav

Naslednja stran vam bo pomagala poiskati odgovore na vaša vprašanja pred klicem na servis. Tako boste prihranili čas in denar.

Vprašanja	Kaj storiti
<b>Sušilnik ne dela</b>	<ol style="list-style-type: none"><li>1. Poglejte, ali je priključen na omrežje.</li><li>2. Poglejte, ali je pritisnjen gumb »Start«.</li><li>3. Poglejte, ali so vrata pravilno zaprta.</li><li>4. Poglejte, da ni temperatura pod 5°C.</li><li>5. Poglejte, da ni pregorela varovalka ali sprožen odklopnik. Zamenjajte, če je potrebno. (Pozor: električni sušilniki običajno uporabljajo dve varovalki ali odklopnika). Po izpraznitvi posode za vodo ali čiščenju filtra za vlakna med izvajanjem programa morate ponovno pritisniti gumb »Start«. Šele potem stroj deluje.</li></ol>
<b>Sušenje traja zelo dolgo</b>	<ol style="list-style-type: none"><li>1. Filter za vlakna morate očistiti po vsaki uporabi.</li><li>2. Poglejte, da je posoda za vodo prazna.</li><li>3. Poglejte, ali je kondenzator čist.</li><li>4. Izberite pravilno nastavitve programa za vrsto tkanine.</li><li>5. Poglejte, ali so prezračevalna rešetka in zadnje ventilacijske odprtine proste.</li><li>6. Poglejte, ali niso oblačila preveč mokra.</li><li>7. Prepričajte se, da sušilnik ni preobremenjen.</li></ol>
<b>Utripa lučka »Očisti filter«.</b>	<ol style="list-style-type: none"><li>1. Prepričajte se, da je filter čist.</li><li>2. Prepričajte se, da kondenzator ni zamašen.</li></ol>
<b>Oblačila so pokrita z muckami.</b>	<ol style="list-style-type: none"><li>1. Preglejte filter za vlakna. Je prazen?</li><li>2. Poglejte ali so vsa oblačila v sušilniku čista.</li><li>3. Prepričajte se, ali ste vse perilo pravilno razvrstili po vrsti tkanine.</li><li>4. Prepričajte se, da sušilnik ni preobremenjen.</li><li>5. Preglejte, da med perilom ni papirja, vate ali drugih predmetov, ki razpadajo. Če so, jih odstranite.</li></ol>
<b>Čas sušenja se spreminja.</b>	Čas sušenja se spreminja glede na nastavitve temperature, napolnjenosti bobna, vrste tkanin, vlažnosti oblačil in stanja filtra za vlakna.
<b>Stroj pušča vodo.</b>	Poglejte, ali so vrata in tesnilo čista in nepoškodovana.
<b>Oblačila so zmečkana.</b>	Prepričajte se, da sušilnik ni preobremenjen. Poizkusite s krajšim časom sušenja in oblačila vzemite iz sušilnika, ko so še rahlo vlažna. Uporabite funkcijo Proti mečkanju.
<b>Oblačila so se skrčila.</b>	Skrčenju se izognete tako, da skrbno spremljate navodila za uporabo in nego oblačil njihovega proizvajalca. Nekatere tkanine se ob pranju naravno skrčijo, drugih pa se ne sme sušiti v sušilniku.

# Vodnik za odpravljanje težav

---

## ● Režim Napaka

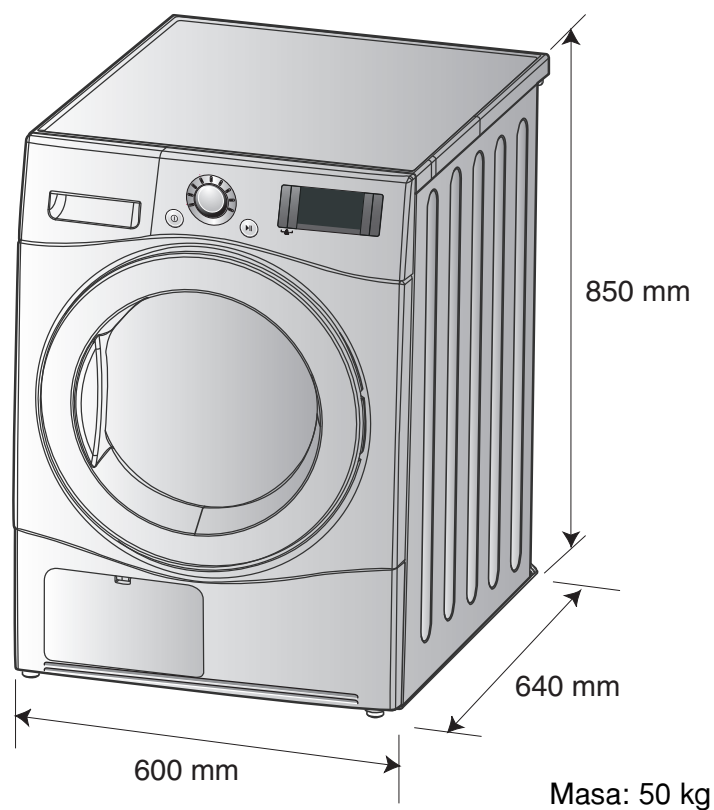
- $dE$  : LED zaslon kaže "  $dE$  " - vrata sušilnika so odprta. Zaprite vrata in poženite stroj. Za nadaljevanje delovanja morate pritisniti gumb.
- $E1, E3$  : Če sporočilo z napako ne izgine, izvlecite vtič napajalnega kabla iz omrežja in pokličite servisni center za nasvet.

## ● Osvetlitev bobna ne deluje.

- Pokličite servisni center.



# Tehnični podatki



## Električne zahteve

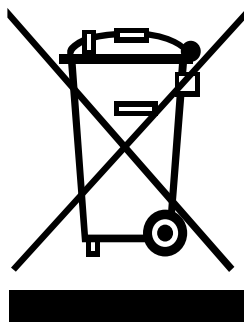
Voltov	Hercev	Vatov
230 V	50 Hz	2600

Poskrbite, da je vaš sušilnik priključen na omrežje ustrezne napetosti. Serijska ploščica na vašem sušilniku vsebuje podatek o pravilni napetosti.

## Zahteve glede prezračevanja

Niša ali podpultna omara	Omara
Zagotovite pretok zraka vsaj 3,2 m <sup>3</sup> /min	Vrata omare morajo imeti 2 prezračevalni odprtini z žaluzijskimi loputami, vsaka odprtina pa mora imeti najmanj 387 cm <sup>2</sup> površine in biti 8 cm oddaljena od spodnjega in zgornjega dela vrat.

## Odstranitev vaše stare naprave



1. Kadar je izdelek označen s prečrtanim smetnjakom, to pomeni, da ga ureja evropska Direktiva 2002/96/ES.
2. Vsi električni in elektronski aparati morajo biti odstranjeni ločeno od preostalih gospodinjstvih odpadkov v posebna zbirališča, ki jih določijo državne ustanove ali lokalna uprava.
3. Pravilno odstranjevanje stare naprave bo pomagalo preprečiti negativne posledice za okolje in zdravje ljudi.
4. Za podrobnejše informacije o odstranjevanju vaše stare naprave se obrnite na mestno upravo, službo za odpadke ali trgovino, kjer ste kupili izdelek.

## ■ Česa ne pokriva.

Prihod serviserja na vaš dom, da bi vas poučil o uporabi.

Če je bil sušilnik priključen na kakršnokoli drugačno napetost, kot je navedena na serijski ploščici.

Napak, ki so posledica nesrečnih poškodb, zanemarjanja, napačne uporabe ali višje sile.

Če so napake nastale iz kakršnegakoli drugega razloga, razen običajne uporabe v gospodinjstvu v skladu z navodili v Priročniku za uporabo.

Napak, ki so jih povzročile živali, npr. podgane, miši, ipd.

Hrupa in vibracij, ki se štejejo za običajne, npr. šum iztekanja vode, zvok vrtenja bobna ali opozorilni piski.

Popravila namestitve, npr. niveliranje naprave, nastavitvev odtoka.

Običajnega vzdrževanja, kot ga priporočajo Navodila za uporabo.

Odstranitev tujih predmetov/snovi iz sušilnika, vključno s črpalko in filtrom vstopne cevi, npr. pesek, nohti, osti iz nedrčkov, gumbi ipd.

Zamenjave varovalk, popravila priključkov na električno in vodovodno omrežje.

Popravila nepooblaščenih popravil.

Posledične ali posredne škode na osebni lastnini, ki bi jo povzročile možne okvare te naprave.

Če se ta izdelek uporablja za komercialne namene, se garancija razveljavi.

(Npr. javna mesta, kot so javne kopalnice, prenočišča, trening centri, internati)

Če se izdelek nahaja izven običajnega servisnega področja, bremenijo vsi stroški prevoza, povezani s popravilom izdelka ali zamenjave okvarjenega dela, lastnika naprave.

## Warranty conditions for dryer

- 1. The warranty period begins** on the purchase date and is valid for 24 months. Begin of warranty period is proven if, the buyer submits purchase receipt together with the warranty card, filled in and signed by the seller. The serial number of the product must agree with the number entered onto the warranty card.
- 2. During the warranty period, we will** correct any defects at no cost to you, if it can be proven that these are attributed to manufacturing or material defects.
- 3. Damages due to incorrect handling, non-compliance with instructions for use and normal wear are not covered by this warranty.** Also, the warranty does not cover wear parts or easily broken parts (for example, viewing glass, light bulbs). The buyer is responsible for any damages during transport as well as shipping and packaging costs.
- 4. We decide whether to make repairs, exchange or replace parts.** Exchanged or replaced parts are our property. The original warranty period is not prolonged if a refrigerator is repaired or certain parts are replaced.
- 5. The warranty is nullified** if any person intervenes in the apparatus that are not authorised by LG Electronics, if the apparatus is used for commercial purposes.
- 6. Always keep the original packaging,** so that if the apparatus requires servicing, it can be transported without damaging it.
- 7. If a repair is covered by this warranty,** always contact your dealer or an authorised service centre.
- 8. Further claims are excluded.** If parts of these provisions are invalid, they apply in the sense of the wording. The validity of the other provisions is not effected.

## Warranty Certificate

### For offer a 24-month warranty for this apparatus

During the 24-month warranty period, we will repair your apparatus at no cost to you or make available spare parts to your dealer free, if this apparatus fails due to manufacturing or material defects. Further claims are excluded.

Your warranty conditions on the rear also apply!

Type of apparatus : \_\_\_\_\_

Serial number :

Name of buyer : \_\_\_\_\_

Purchase date : \_\_\_\_\_

Dealer's stamp and signature

# Memo

---

# Memo

---

