



# BEDIENUNGSANLEITUNG

# LG WÄRMEPUMPENTROCKNER

## OWNER'S MANUAL

Bitte lesen Sie diese Bedienungsanleitung vor dem Betrieb sorgfältig. Nach Durchsicht der Bedienungsanleitung diese an einem leicht zugänglichen Ort aufbewahren.

RC8055AP2Z  
RC8055AP1Z  
RC8055APZ



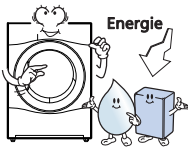
P/NO. : MFL67653001

[www.lg.com](http://www.lg.com)

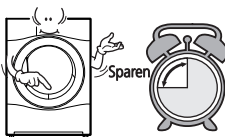
# Funktionen



- **Trommel mit extra-großem Fassungsvermögen**  
Die extra große Trommel dieses LG Trockners, mit einer Kapazität von bis zu 8kg, ermöglicht es Ihnen mehrere Wäschen gleichzeitig zu trocknen und so Zeit einzusparen.



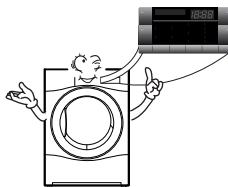
- **Niedrigerer Energieverbrauch**  
Dieser LG Wärmepumpentrockner benötigt weniger Energie als ein herkömmlicher Trockner. Der optimierte Wärmetauscher und der selbstreinigende Kondensator sorgen so dafür, dass Sie bares Geld sparen



- **Reduzierte Trockenzeit**  
Die Trockenzeit wird durch das Hybrid-Heizsystem und den optimierten Wärmetauscher verkürzt.



- **Geringe Betriebsgeräusche**  
Die Betriebsgeräusche wurden bei diesem LG Trockner durch schalldämpfende und schalldämmende Technologien deutlich reduziert.



- **Einfache Bedienung**  
Das große digitale Touch-Display an diesem Trockner ist sehr übersichtlich und einfach zu bedienen.

# Inhalt

Sicherheitsvorschriften .....	3
Montageanleitung .....	6
Aussehen & Design .....	10
Bedienung des Trockners .....	11
Zusatzfunktionen .....	15
Auf Ihren Trockner achten .....	17
Weitere Tipps für eine sparsame Nutzung .....	19
Leitfaden zur Fehlerbehebung .....	21
Technische Daten .....	24
Garantie .....	25

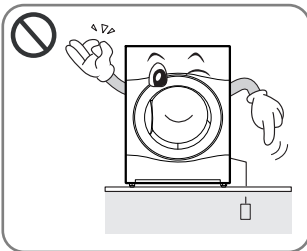
# Sicherheitsvorschriften

Aus Sicherheitsgründen sollten die Hinweise in dieser Bedienungsanleitung befolgt werden, um die Gefahr von Bränden, Explosionen und Stromschlägen zu verringern und um die Gefahr von Sachschäden, Verletzungen oder Tod zu vermeiden.

## ⚠ ACHTUNG

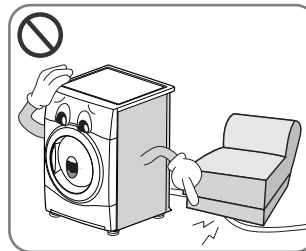
- Die Nichtbeachtung der folgenden Regeln kann zu ernsthaften Verletzungen oder zum Tod führen.
- Es ist streng verboten, das Gerät für irgendeinen anderen Zweck als den vom Hersteller autorisierten zu verwenden. LG übernimmt keine Verantwortung für Schäden, die aus ungenauen und unsachgemäßem Gebrauch resultieren.
- Teile der Waschmaschine niemals selbst reparieren, austauschen oder warten, es sei denn dies wird in der Anleitungen zu Wartungsarbeiten oder Reparaturen durch den Benutzer ausdrücklich empfohlen, sofern Sie die Anleitungen verstehen und über die Kenntnisse zur Durchführung solcher Arbeiten verfügen.

## ⊘ Gefahren



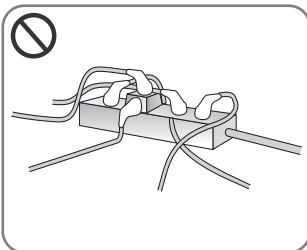
- Das Netzkabel muss vor dem Anschluss geerdet und mit einem Trennschalter ausgestattet werden.

Bei fehlender Erdung besteht die Gefahr von Geräteausfällen oder Stromschlägen.



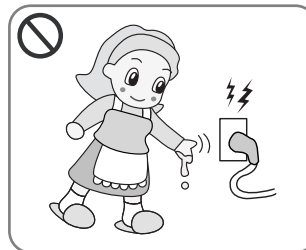
- Verwenden Sie kein beschädigtes Stromkabel und platzieren Sie keine schweren Gegenstände auf dem Kabel.

Ein beschädigtes Stromkabel kann Feuer oder Elektroschocks verursachen.



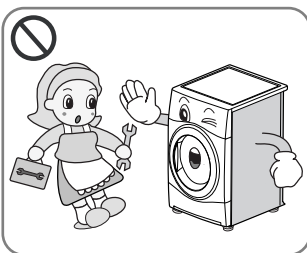
- Nicht in einen Adapter stecken. Nicht mit einem Verlängerungskabel verwenden.

Eine starke Erwärmung der Steckdose birgt Brandgefahr.



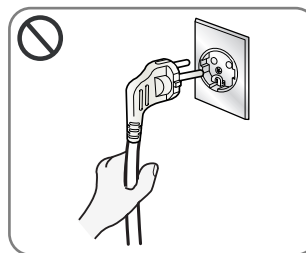
- Den Stecker oder den Schalter nicht mit nassen Händen berühren.

Das kann einen Elektroschock verursachen.



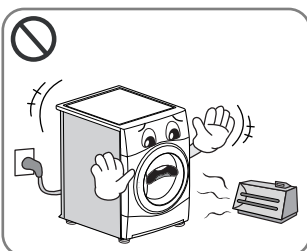
- Bei der Installation des Trockners die obere Abdeckung nicht entfernen. • Dieses Gerät nicht verändern.

Es kann einen Ausfall, einen Brand oder einen Elektroschock verursachen.



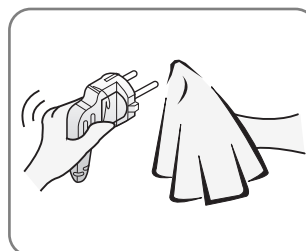
- Halten Sie das Netzkabel zum Abziehen immer am Stecker selbst fest, nicht am Kabel.

Ansonsten könnte das Kabel abgetrennt werden und es besteht Brandgefahr durch Überhitzung des Kabels.



- Der Trockner sollte nicht in der Nähe elektrischer Heizgeräte, Kerzen und brennbaren Gegenständen aufgestellt werden.

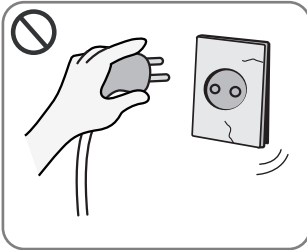
Ansonsten besteht die Gefahr, dass Bauteile des Trockners schmelzen oder sich entzünden.



- Schmutz und Flecken vom Stromkabel wischen und den Stecker fest in die Steckdose stecken.

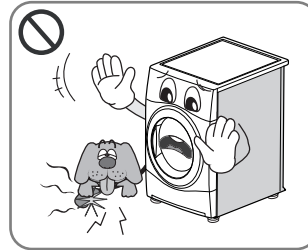
Schmutz und schlechte Verbindungen können Feuer verursachen.

# Sicherheitsvorschriften



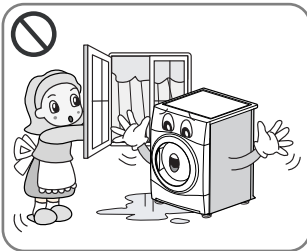
- Keine beschädigten Netzkabel, Stecker und Steckdosen verwenden.

.....  
**Ansonsten besteht Brand- oder Stromschlaggefahr.**



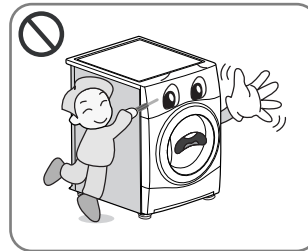
- Tiere vom Trockner fernhalten.

.....  
**Tiere können den Trockner beschädigen oder einen Elektroschock erleiden.**



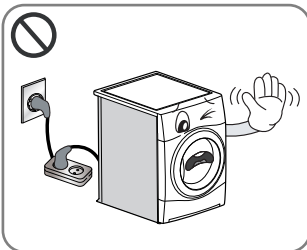
- Den Trockner nicht ungeschützt im Freien aufbewahren oder aufstellen.

.....  
**Ansonsten besteht die Gefahr von Stromschlägen, Bränden, Fehlfunktionen oder Verformungen.**



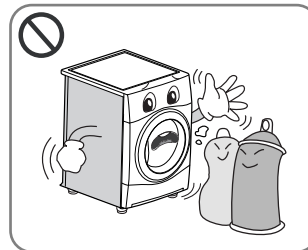
- Die Tasten nicht mit scharfen Werkzeugen wie Messern oder Schraubenziehern drücken.

.....  
**Das kann den Trockner beschädigen oder einen Elektroschock verursachen.**



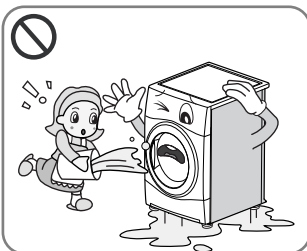
- Das Netzkabel nicht an einem Verlängerungskabel oder Adapter anschließen.

.....  
**Ansonsten besteht Brand- oder Stromschlaggefahr.**



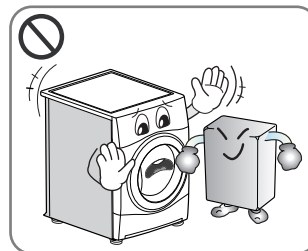
- Wäschestücke, die zuvor mit brennbaren oder explosiven Stoffen (z. B. Wachs, Öl, Farbe, Benzin, Kaltreiniger, chemische Reiniger, Kerosin, usw.) gereinigt, gewaschen, eingetaucht oder bespritzt wurden, dürfen nicht gewaschen oder getrocknet werden.

.....  
**Das kann einen Brand oder eine Explosion verursachen.**



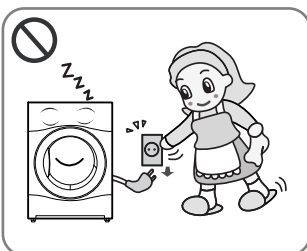
- Kein Wasser auf den Trockner spritzen.

.....  
**Es kann einen Brand oder einen Elektroschock verursachen.**



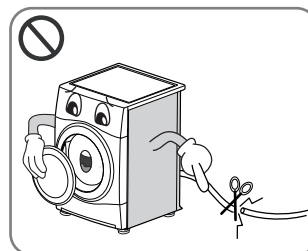
- Keine entflammenden Artikel in der Nähe des Trockners platzieren.

.....  
**Ansonsten besteht die Gefahr von giftigen Gasen, Beschädigung der Geräteteile sowie Explosions- und Brandgefahr.**



- Den Netzstecker ziehen, wenn der Trockner gereinigt oder nicht verwendet wird.

.....  
**Wasser oder Schmutz können eine Elektroschock verursachen.**



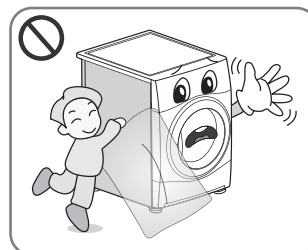
- Bevor das Gerät aus dem Dienst genommen oder ausgerangiert wird, trennen Sie das Gerät vom Strom, dann demontieren Sie die Tür und schneiden Sie das Stromkabel durch, um einem Missbrauch vorzubeugen.

.....  
**Das kann sonst Unfälle und Verletzungen verursachen.**



- Gestatten Sie Kindern und Tieren nicht, am oder im Trockner zu spielen.
- Kinder und gebrechliche Personen sollten bei der Bedienung des Gerätes beaufsichtigt werden.
- Kleine Kinder müssen beaufsichtigt werden, um sicherzustellen, dass sie nicht mit dem Gerät spielen.

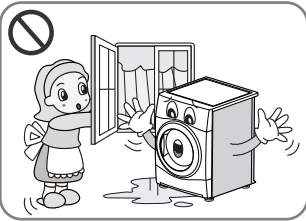
.....  
**Kinder oder Haustiere können sich verletzen oder ersticken.**



- Die Verpackungstüte ist kein Spielzeug. Entsorgen Sie sie nach dem Öffnen.

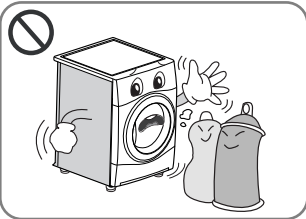
.....  
**Um die Möglichkeit des Erstickens zu vermeiden, halten Sie die Verpackungstüte fern von Babys und Kindern.**

# Sicherheitsvorschriften



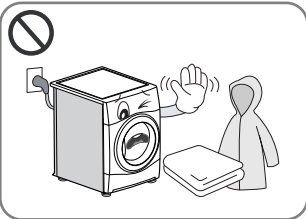
- Falls das Gerät über ein Verlängerungskabel oder eine tragbare Mehrfachsteckdose angeschlossen wird, muss die Steckerverbindung vor Spritzwasser und Feuchtigkeit geschützt platziert werden.

**Ansonsten besteht die Gefahr von Stromschlägen, Bränden, Fehlfunktionen und Verformungen.**



- Artikel, die mit Pflanzen- oder Speiseöl befleckt oder vollgesogen sind, bilden einen Brandherd und dürfen nicht in den Trockner gegeben werden.
- Artikel, die mit Substanzen wie Speiseöl, Aceton, Alkohol, Benzin, Kerosin, Fleckentferner, Terpentin, Wachs und Wachsentrferner beschmutzt wurden, müssen in heißem Wasser mit einer Extra-Portion Waschmittel gewaschen werden, bevor sie in den Trockner gegeben werden dürfen.

**Ansonsten besteht Explosions- und Brandgefahr durch plötzliche Entzündungen.**



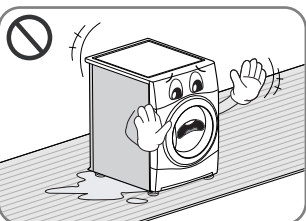
- Artikel aus Schaumstoff, Gummi, Plastik oder anderen wärmeempfindlichen Materialien (z.B. Badematten, Antirutsch-Matten oder Regenmäntel) dürfen nicht mit Wärmeeinstellung getrocknet werden.
- Artikel wie Moosgummi (Latex-Schaumstoff), Duschhauben, wasserfeste Textilien, Artikel mit gummierter Rückseite und Kleidung oder Kopfkissen, die mit Schaumstoff-Pads ausgestattet sind, dürfen nicht in den Trockner gegeben werden.

**Ansonsten besteht Explosions- und Brandgefahr durch plötzliche Entzündungen.**



- Plastik-Artikel wie Duschhauben oder wasserfeste Windelhöschen dürfen nicht in den Trockner gegeben werden.

**Ansonsten besteht Explosions- und Brandgefahr durch plötzliche Entzündungen**



- Wenn der Trockner auf einem Teppich installiert wurde, kann er aufgrund einer schlechten Ventilation beschädigt werden.

**Ansonsten besteht Explosions- und Brandgefahr durch plötzliche Entzündungen**

- Weichspüler oder ähnliche Produkte müssen gemäß der Anweisungen für den Weichspüler verwendet werden.
- Um die Gefahr von Verletzungen zu verringern, beachten Sie sämtliche empfohlenen Sicherheitsvorkehrungen und tragen Sie lange Arbeitshandschuhe sowie eine Schutzbrille. Bei Missachtung der Sicherheitshinweise in dieser Bedienungsanleitung besteht Lebens- und Verletzungsgefahr sowie Gefahr von Sachschäden.

# Montageanleitung

Die folgenden Anweisungen sollen Ihnen bei den ersten Aufstellungsschritten behilflich sein. Beachten Sie, dass jedes Kapitel dieses Handbuchs wichtige Informationen bezüglich der Vorbereitung und Inbetriebnahme Ihres Trockners enthält. Es ist daher wichtig, dass Sie einen Überblick über das komplette Handbuch bekommen, bevor Sie mit dem Aufstellen oder der Inbetriebnahme Ihres Trockners beginnen. Vergewissern Sie sich, dass Sie sämtliche aufgeführten Warnungen und Vorsichtsmaßnahmen zur Kenntnis genommen haben. Diese Aufstellanweisungen richten sich an qualifiziertes Fachpersonal. Lesen Sie sie vollständig und sorgfältig!

## Sicherheitsinformationen

### Verletzungsrisiko

Der Trockner ist sehr schwer, versuchen Sie nicht, ihn allein zu heben.

Heben Sie den Trockner nicht durch Ergreifen der hervorstehenden Teile, z.B. das Wählrad oder die Tür, diese Teile können abbrechen.

### Fall- oder Sturzrisiko

Stellen Sie sicher, dass es keine losen Schläuche oder Kabel gibt.

### Prüfen Sie den Trockner auf Schäden, die während des Transports auftraten.

Schließen Sie den Trockner nicht an, wenn er sichtbare Zeichen von Beschädigungen aufweist. Wenn Sie nicht sicher sind, kontaktieren Sie Ihren örtlichen LG-Händler. Leeren Sie den Trockner immer vollständig, bevor Sie ihn transportieren.

Platzieren Sie Ihren Trockner nicht in der Nähe von Gasherden, Herden, Öfen oder Grills; Ihr Trockner könnte durch Flammen beschädigt werden. Beim Unterbau des Trockners unter eine Arbeitsplatte, lassen Sie an jeder Seite des Trockners einen Spielraum von 30cm~50cm, damit eine Luftzufuhr durch das rückwärtige Gitter gewährleistet ist. Dieser Luftstrom ist wichtig, damit das Wasser während des Trockenvorgangs kondensieren kann.

Wenn Sie Ihren Trockner neben oder auf einen Waschautomaten stellen, muss für jedes Gerät jeweils ein separater Netzstecker und eine separate Steckdosen benutzt werden. Verwenden Sie weder einen Zweifachstecker noch ein Verlängerungskabel!

Um Platz einzusparen, können Sie Ihren Trockner auf einen Waschautomaten stellen. Einen entsprechenden Verbindungssatz können Sie bei Ihrem Fachhändler beziehen.

## ● Stapel-Montageanleitung

Sie können den LG Trockner auf einen Frontlader Waschautomaten stellen. Dazu benötigen Sie einen Verbindungssatz (siehe nächste Seite). Diese Variante muss von einem fachkundigen Installateur vorgenommen werden, damit ein stabiler Aufbau von Waschautomat und Trockner gewährleistet wird; bei nicht sorgfältiger Montage könnte der Trockner herunterfallen.

Wichtig: Für bestimmte Waschautomaten-Modelle gibt es nur entsprechende Geräte zum "Säulen"-Aufbau, so dass die Anweisung eines fachkundigen Installateurs unabdingbar ist.

## ▲ VORSICHT

### Vorsichtsmaßnahmen zur Handhabung des Spannungsversorgungskabels.

Bei den meisten Geräten wird empfohlen, diese an einen separaten Stromkreis anzuschließen. Dies bedeutet, dass ausschließlich dieses Gerät an diesem Stromkreis angeschlossen ist und keine weiteren Geräte oder Anwendungen darüber betrieben werden. Um sicher zu gehen, lesen Sie bitte die Seite mit den Gerätespezifikationen sorgfältig durch. Achten Sie darauf Steckdosen nicht zu überlasten. Überlastete, lose oder beschädigte Steckdosen, sowie Verlängerungskabel, ausgefrante Stromkabel und beschädigte Kabelisolierungen sind gefährlich. Jeder dieser Faktoren kann Feuer oder Stromschläge verursachen. Untersuchen Sie die Versorgungskabel ihres Gerätes regelmäßig und unterbrechen Sie die Stromzufuhr sobald die äußere Erscheinung auf Beschädigungen schließen lässt. Benutzen Sie das Gerät erst wieder wenn das beschädigte Kabel von einem autorisierten Techniker durch ein entsprechendes Ersatzteil ausgetauscht wurde.

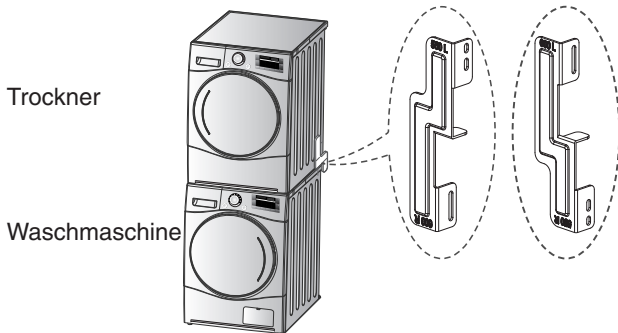
Schützen Sie das Stromversorgungskabel vor jeder möglichen Beschädigung, wie z.B. verdrehen oder verbiegen des Kabels, einklemmen in der Tür oder darauf treten. Achten Sie besonders auf die Stecker und Steckdosen, sowie die Verbindung des Kabels zum Gerät.



# Montageanleitung

## Stapelbausatz

Um mehrere Geräte übereinander zu stellen, ist ein LG-Stapelbausatz erforderlich.

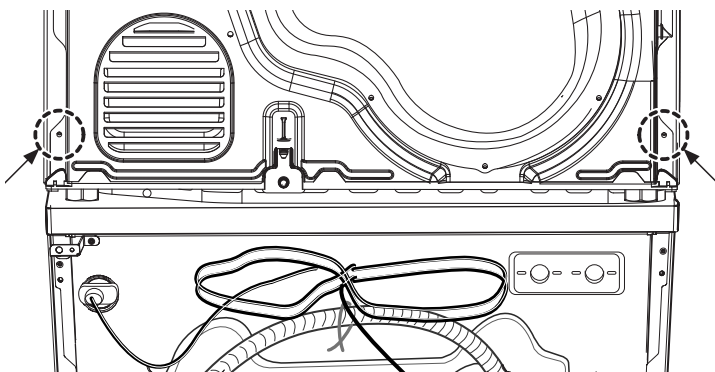


Dieser Trockner darf ausschließlich auf einer LG Waschmaschine aufgestellt werden. Dieser Trockner darf NICHT auf einer anderen Waschmaschine aufgestellt werden. Ansonsten besteht die Gefahr von Beschädigungen, Verletzungen oder Sachschäden.

	Größe der Waschmaschinenoberfläche	
	21,7 Zoll (550mm)	23,6 Zoll (600mm)
Form	<p>550 L 550 R</p>	<p>600 L 600 R</p>

## Montage

1. Stellen Sie den LG Trockner auf die LG Waschmaschine.
2. Entfernen Sie die beiden Schrauben an beiden Seiten der Unterseite der Rückwand, wie in der Abbildung gezeigt.

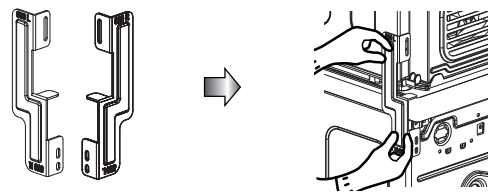


## ⚠ ACHTUNG

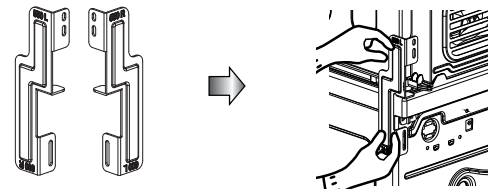
- Eine unsachgemäße Montage kann zu schweren Unfällen führen.
- Auf Grund des hohen Gewichtes des Trockners und der Montagehöhe sollte das Gerät nicht von einer einzelnen Person gestapelt werden. Die Montage sollte von mindestens zwei erfahrenen Kundendienstmitarbeitern durchgeführt werden.
- Der Trockner sollte nicht eingelassen aufgestellt werden. Das Gerät nicht eingelassen aufstellen.
- Der geöffnete Trockner darf nicht eingeschaltet werden.

3. Richten Sie die Bohrungen des Stapelaufbaus und die Bohrungen der rückseitigen Abdeckung aus.

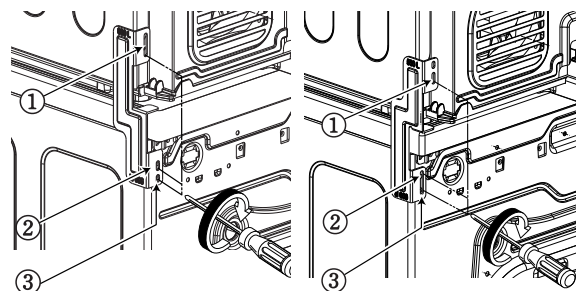
3-1) 23,6 Zoll (600mm)



3-2) 21,7 Zoll (550mm)



- Befestigen Sie die 2 Schrauben, die zuvor entfernt wurden, vom Trockner zum Stapelbausatz.
- Befestigen Sie die Rückwand der Waschmaschine und den Stapelbausatz mit den Zubehörschrauben [0,6-Zoll (16mm)].
- Gehen Sie für die entgegengesetzte Seite ebenso vor.



# Montageanleitung

## Anweisungen zur Erdung

Dieses Gerät muss geerdet sein. Im Falle eines Fehlers oder Versagens, reduziert der Anschluss an ein Erdungssystem - Weg des geringsten Widerstands für den elektrischen Strom - das Risiko eines elektrischen Stromschlages. Das Gerät ist mit einem Erdungskabel und -stecker ausgestattet. Der Stecker muss an eine den örtlichen Gesetzen und Vorschriften entsprechende geerdete Dose angeschlossen werden.

## Zusätzliches Erdungsverfahren

In einigen Ländern ist eine separate Erdung erforderlich. In solchen Fällen müssen der zusätzliche Erdungsdraht, die Klammer und die Schraube separat erworben werden.

## Ablauf des Kondensats

Das Kondensatwasser kann - ohne im Wasserbehälter aufgefangen zu werden - ablaufen; es kann direkt aus dem Trockner abgeleitet werden.

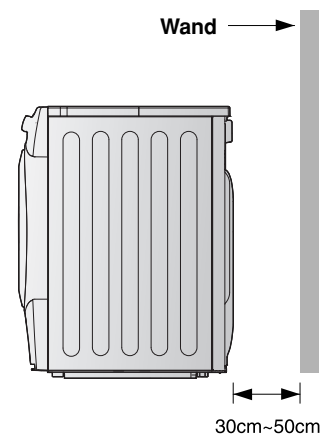
### ⚠ ACHTUNG

Der Trockner darf nicht neben einem Kühlgerät installiert werden.

- ▶ Installieren Sie den Wärmepumpen-Trockner nicht neben Geräten, die hohe Temperaturen erzeugen, wie z.B. Kühlschränke, Herde oder Backöfen. Das kann eine schlechte Trockenleistung und -dauer verursachen und außerdem die ordnungsgemäße Funktion des Kompressors beeinflussen. Der Wärmepumpen-Trockner arbeitet am besten bei Raumtemperatur.

### Hinweis

- Der Dämpfer im Türschlossaufbau und die Verpackung für die Rack-Montage in der Trommel müssen vor der Benutzung entfernt werden.
- Um eine bessere Heizleistung zu erzielen, halten Sie die Rückseite des Produkts von der Wand fern.
- Installieren Sie den Trockner nicht in einer frostgefährdeten Umgebung.
  - Der Trockner kann nicht ordnungsgemäß arbeiten oder wird durch gefrierendes Kondenswasser in der Pumpe und im Ablaufschlauch beschädigt.



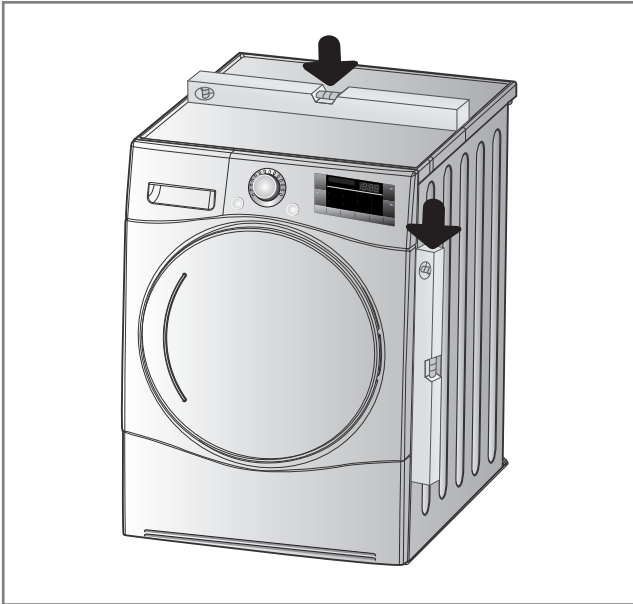
### ⚠ ACHTUNG

Vermeiden Sie eine Installation des Produktes in der Nähe einer Wärmequelle. Die Stellen des Trockners, an denen Hitze ausströmt (z.B. Rückseite des Trockners), müssen gut belüftet sein. Wenn das nicht erfolgt, kann das zu Fehlfunktionen oder Schäden am Gerät führen.



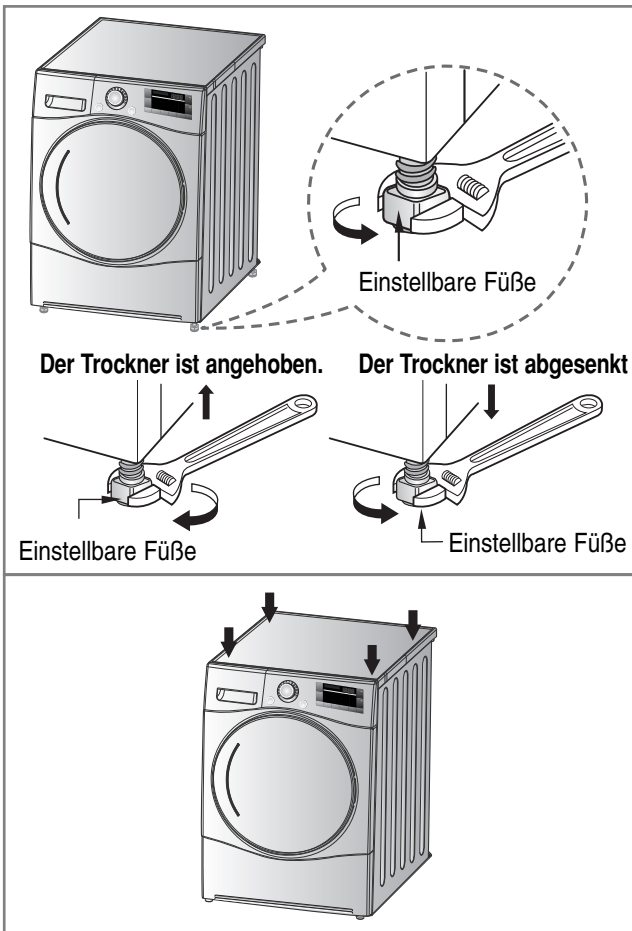
# Montageanleitung

## ● Trockner in waage ausrichten



1. Zur Vermeidung von unerwünschten Geräuschen und Vibrationen sollten Sie Ihren Trockner korrekt ausrichten.

Stellen Sie Ihr Gerät in einem soliden und ebenen Bereich auf, in dem keine Wassertropfen gefrieren können und in dem keine leicht entzündlichen Materialien gelagert werden.



2. Falls Ihr Trockner nicht richtig ausgerichtet ist, korrigieren Sie seine Position durch die vorderen Gerätefüße.

Drehen Sie die Gerätefüße im Uhrzeigersinn, um das Gerät nach unten und entgegen dem Uhrzeigersinn um es nach oben zu bewegen bis der Trockner weder von vorn nach hinten noch von der einen Seite zur anderen schwankt.

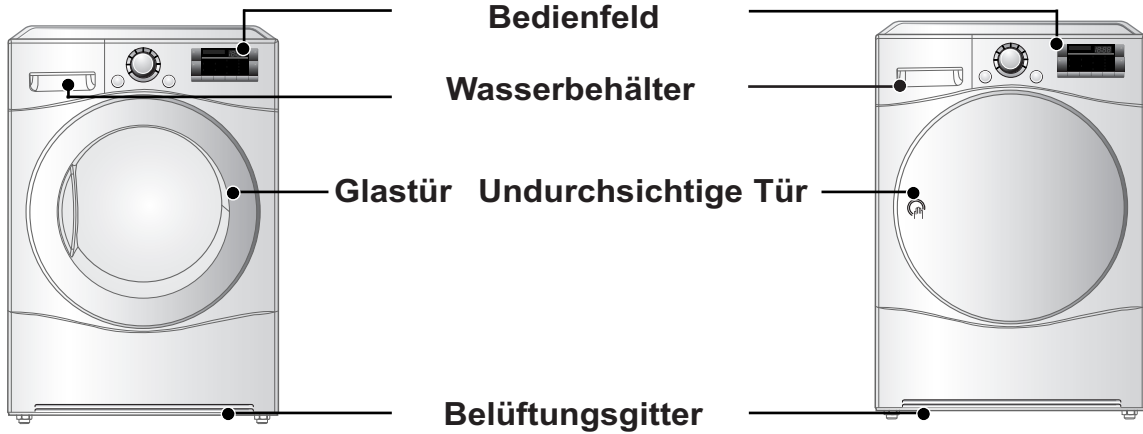
\* **Diagonalprüfung**  
*Beim Herunterdrücken der diagonal gegenüberliegenden Ecken sollte sich die Maschine nicht nach oben bzw. nach unten bewegen lassen. (Beide Richtungen sollten überprüft werden) Wenn die Maschine beim diagonalen Herunterdrücken der oberen Abdeckung wackelt, justieren Sie die Füße erneut.*

# Aussehen & Design

## Produkt-Layout

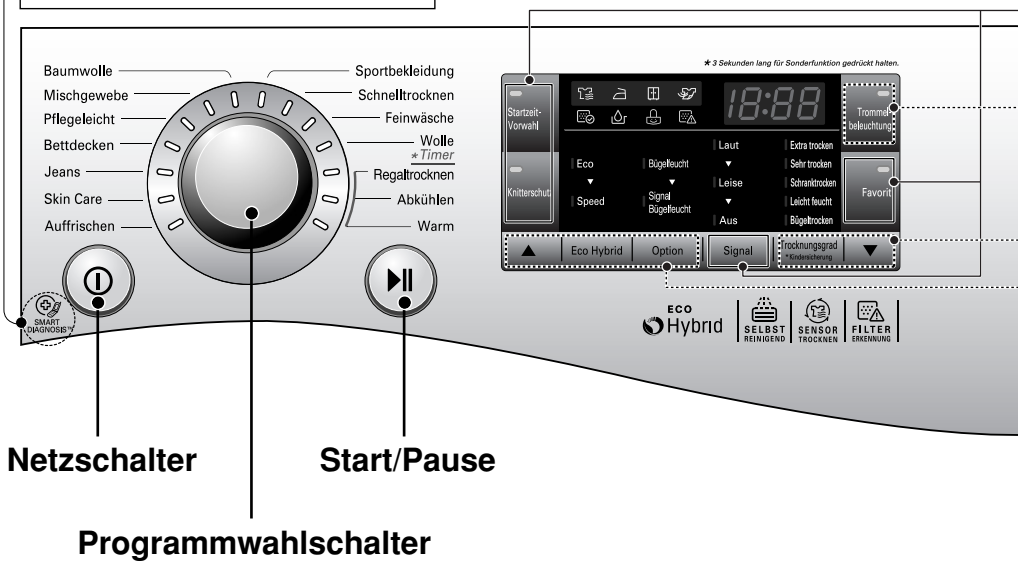
■ RC8055AP2Z  
RC8055APZ

■ RC8055AP1Z



## Bedienfeld

Die Funktion Smart Diagnosis™ ist nur bei Geräten mit der Kennzeichnung Smart Diagnosis™ verfügbar.



### Optionen

- Startzeitvorwahl
- Knitterschutz
- Favorit
- Signal

### Zusatzprogramm

- ▲
- Eco Hybrid
- Option
- Trocknungsgrad (\*Kindersicherung)
- Trommelbeleuchtung
- ▼

# Bedienung des Trockners

## ● Programmwahl-Tabelle

		Zyklus Sensortrocken	
Zyklus	Art der Wäsche	Detail	Trocknungsstufe
Baumwolle	Handtücher, Morgenmäntel und Bettwäsche	Für dicke und gesteppte Stoffe	Extra trocken
	Frotteehandtücher, Geschirrtücher, Handtücher, Bettwäsche	Für dicke und gesteppte Stoffe, die nicht gebügelt werden müssen	Sehr trocken
	Badehandtücher, Geschirrtücher, Unterwäsche, Baumwollsocken	Für Kleidungsstücke, die nicht gebügelt werden müssen	Schranktrocken
	Bettlaken, Kissenbezüge, Handtücher	Für Kleidungsstücke, die nicht gebügelt werden müssen	Leicht feucht
	Bettwäsche, Tischdecken, Handtücher, T-Shirts, PoloShirts und Arbeitsbekleidung	Für Kleidungsstücke, die gebügelt werden müssen	Bügeltrocken
Mischgewebe	Bettwäsche, Tischdecken, Trainingsanzüge, Anoraks, Laken	Für dicke und gesteppte Stoffe, die nicht gebügelt werden müssen	Sehr trocken
	Hosen, Kleider, Röcke, Blusen	Für Stoffe, die nicht gebügelt werden müssen	Schranktrocken
	Hemden und Blusen	Für Kleidungsstücke, die gebügelt werden müssen	Bügeltrocken
Pflegeleicht	Hemden, T-Shirts, Hosen, Unterwäsche, Socken	Bügelfreie Kleidung aus Polyamid, Acryl, Polyester	Schranktrocken
	Hemden, T-Shirts, Unterwäsche, Anoraks, Socken	Zu bügelnde Kleidung aus Polyamid, Acryl, Polyester	Bügeltrocken
Bettdecken	Bettwäsche, Laken	Für große Wäschestücke	-
Jeans	Jeans und ausbleichende Kleidung.	Bügelfreie Jeans	-
Skin Care	T-Shirts, Kissenbezüge, Handtücher	Bügelfreie Baumwolle	-
Auffrischen (Siehe Hinweis)	Hemden und Blusen	Geruchsentfernung aus dem Stoff (Für Stoffe, die eine Geruchsentfernung benötigen)	-
Sportbekleidung	Fußballdress und Trainingskleidung	Für Polyester	-
Schnelltrocknen	Wäsche und Handtücher, außer Gewebe, die schonend behandelt werden müssen, Sportkleidung, großräumige Artikel	Für kleine Mengen passender Stoffe mit kurzer Trockenzeit	-
Feinwäsche	Seide, feine Gewebe und Unterwäsche	Für hitzeempfindliche Stoffe wie Synthetics	-
Wolle	Wolle	Für Wollstoffe	-
<b>Trockenprogramme mit Zeiteinstellung</b>			
Regaltrocknen	Seide, Wolle, empfindliche Unterwäsche	Kleidung mit dem Trockengestell trocknen	-
Abkühlen	Alle Stoffe, die eine Auffrischung benötigen	Drehen ohne Wärme	-
Warmluft	Badehandtücher, Bademäntel, Geschirrhändtücher, gesteppte Stoffe aus Acryl	Kleine Stücke & feuchte Kleidung Alltagsstücke, die für Wärmetrocknung geeignet sind	-

## Hinweis

Bitte sprühen Sie kaltes oder warmes Wasser auf die Kleidungsstücke, um eine bessere Auffrischung zu erhalten. (Die empfohlene Menge beträgt 20cm<sup>3</sup> Wasser pro Hemd.)

## ⚠ VORSICHT

Bei Ladungen unter 1 kg wählen Sie bitte das Programm "Warm". Artikel aus Wolle müssen mit dem "Wolle"-Programm und wärmeempfindliche Stoffe einschließlich Seide, Unterwäsche und Dessous müssen mit dem "Feinwäsche"-Programm getrocknet werden. Bitte achten Sie auf die empfohlene Beladung, wenn Sie das gewünschte Programm, wie auf Seite 19 aufgeführt ist, auswählen. Sonst könnten Ihre Kleidungsstücke beschädigt werden.

# Bedienung des Trockners

## Vor dem ersten Betrieb des Trockners

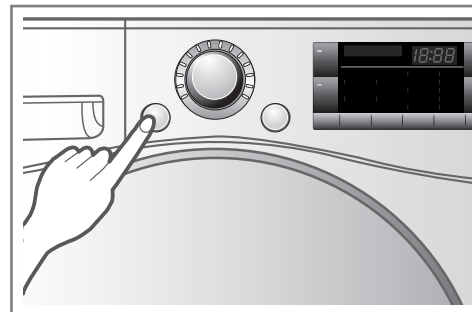
- ※ Nach der Entfernung der Verpackung führen Sie bitte die folgenden Überprüfungen aus, um sicherzustellen, dass der LG-Trockner korrekt installiert und einsatzbereit ist. (Siehe Installationsanweisungen)
1. Prüfen Sie, dass der Trockner ausbalanciert ist, indem Sie eine Wasserwaage verwenden. Sonst justieren Sie die Füße des LG-Trockners, bis die Maschine ausbalanciert ist.
  2. Überprüfen Sie einige der Hauptteile, wie z. B. Wasserbehälter, Kondensator, Bedienungsfeld und Trommel.
  3. Um festzustellen, ob die Trommel erwärmt wird, muss der Trockner mindestens 5 Minuten lang betrieben werden.
  4. Bitte lassen Sie die Tür des Trockners nach der Lieferung geöffnet und trennen Sie die Stromversorgung, um unangenehme Gerüche im Innern zu beseitigen.

## Hinweis

Der letzte Teil des Trockenvorganges erfolgt ohne Hitze (Abkühlphase), um die Temperatur der Wäschestücke zu senken und so einer Beschädigung vorzubeugen.

### 1. Gerät einschalten.

Zuerst drücken Sie die "Power"-Taste. Die Anzeige oberhalb des Netzschalters leuchtet bei eingeschaltetem Gerät und das Gerät ist betriebsbereit.

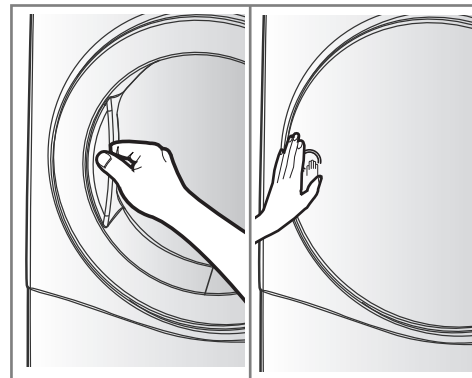


Gerät einschalten.

### 2. Öffnen Sie die Tür.

### 3. Überprüfen Sie Flusensieb, Wasserbehälter und Kondensator.

Das Flusensieb in der Nähe der Tür sollte nach oder vor jedem Trockengang gereinigt werden. Öffnen Sie die Tür und überprüfen Sie, ob das Flusensieb gereinigt ist. Ist dies nicht der Fall, reinigen Sie das Sieb bitte, wie auf Seite 17 beschrieben. Wasserbehälter und Kondensator sollten für eine optimale Trocknung ebenfalls überprüft und gereinigt werden.



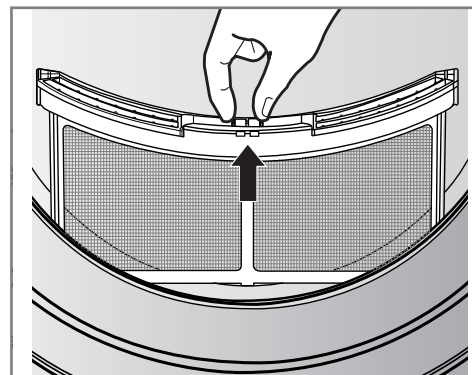
Öffnen Sie die Tür.

### 4. Kleidungsstücke sollten vor dem Beladen des Trockners vorsortiert werden.

Kleidungsstücke sollten nach Stoffart und Feuchtigkeitsgrad sortiert werden. Bänder und Gürtel der Kleidungsstücke sollten vor dem Beladen der Trommel gut zusammengebunden werden. Die Kleidungsstücke sollten ganz nach hinten in die Trommel gegeben werden, so dass die Türdichtung nicht beansprucht wird. Ansonsten könnten Türdichtung und Kleidungsstücke beschädigt werden.

Glastür

Undurchsichtige Tür



Prüfen Sie den Filter.

## ⚠ VORSICHT

Trocknen Sie keine ungewaschene Wäsche im Trockner.

# B edienung des Trockners

## 5. Schließen Sie die Tür.

Stellen Sie vor dem Schließen der Tür sicher, dass alle Kleidungsstücke weit nach hinten in die Trommel gelegt wurden, und dass sich keine, insbesondere brennbare, Fremdstoffe in der Tür einklemmen.

### ⚠ VORSICHT

- Achten Sie darauf, keine Wäschestücke zwischen der Tür und der Gummidichtung einzuklemmen.

## 6. Gewünschten Trockengang wählen.

Drehen Sie den Programmwahlschalter, bis das gewünschte Programm angezeigt wird. Falls die Taste Start/Pause ohne Auswahl eines Trockengangs gedrückt wird, verwendet der Trockner das Programm Schranktrocken. [Bitte richten Sie sich bei der Programmwahl nach der folgenden Tabelle (Seite 11)]

## 7. Drücken Sie die Start-Taste.

Sie hören das Rotieren der Trommel.

## 8. Öffnen Sie nach dem Trockengang die Tür und nehmen Sie die Wäsche heraus.

### ⚠ VORSICHT

Seien Sie vorsichtig! Das Trommelinnere kann immer noch heiß sein.

(Die Trockendauer richtet sich nach dem gewählten Waschgang und nach den weiteren Einstellungen.)

### Hinweis

Der letzte Trockenvorgang besteht aus der Abkühlphase ohne Heizleistung (Cool-Down Zyklus), die die Temperatur der Wäschestücke sorgfältig reduziert, so dass diese keinen Schaden nehmen.

## 9. Reinigen Sie das Flusensieb und entleeren Sie den Wasserbehälter.

Das Flusensieb sollte nach jeder Wäscheladung gereinigt werden.

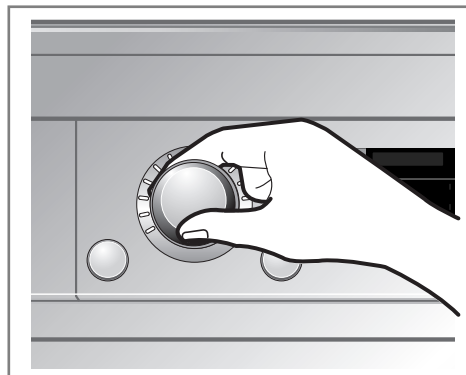
## 10. Schalten Sie den Trockner aus.

Drücken Sie die Taste "Power".

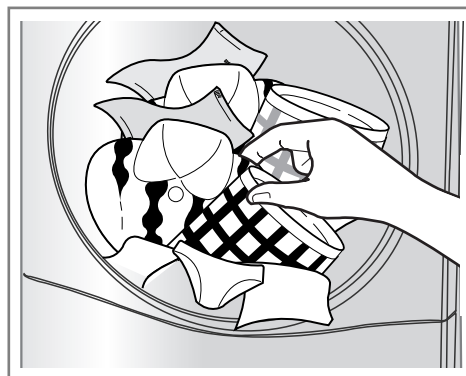
### ⚠ VORSICHT

- Seien Sie vorsichtig, wenn Sie zur Reinigung des Filters einen Staubsauger verwenden, da dieser leicht beschädigt oder zerrissen werden kann. Wenn sich im Filter ein Rückstand gesammelt hat, schrubben Sie den Filter mit einer Bürste, um diesen zu entfernen.

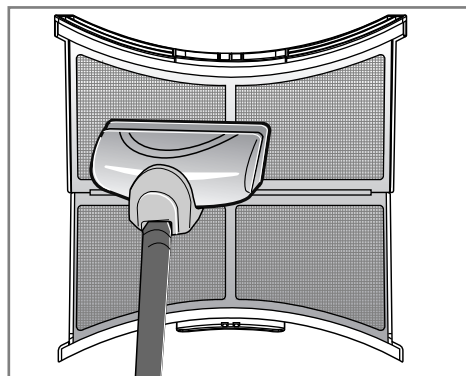
- Wenn Sie die Tür öffnen möchten, während der Trockner in Betrieb ist, drücken Sie zuerst die Start/Pause-Taste, dann warten Sie, bis die Trommel vollständig stoppt, und öffnen die Tür.



Gewünschten Trockengang wählen.



Entnehmen Sie die Wäsche.



Reinigung des Filters

### ⚠ ACHTUNG

Beenden Sie den Trockenvorgang nicht vor dem Programmende, sofern Sie nicht alle Wäschestücke zügig dem Gerät entnehmen und diese zur Abkühlung ausbreiten.

### ⚠ VORSICHT

Das Gerät darf nur zu dem für das Gerät bestimmten Zweck eingesetzt werden

# Bedienung des Trockners

## Regaltrocken

Das Trockengestell befindet sich innerhalb des Trockners, wie im Bild gezeigt. Entfernen und entsorgen Sie das Verpackungsmaterial vor der ersten Verwendung. Das Trocken-Gestell wurde zur Verwendung mit Artikeln entworfen, die flach getrocknet werden müssen, ohne gedreht zu werden, einschließlich Pullover und empfindlichen Textilien.

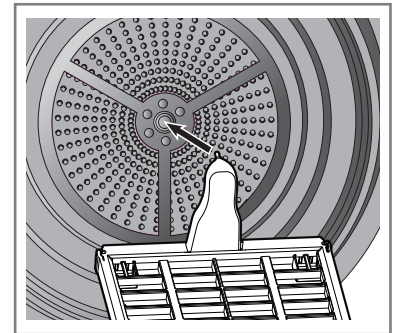
*Benutzung des Trockengestelles:*

1. Öffnen Sie die Tür.
2. Entfernen Sie das Flusensieb nicht.
3. Platzieren Sie das Trockengestell am Boden der Türöffnung. Fixieren Sie das Gestell im hinteren Bereich der Trommel (siehe Abbildung). Schieben Sie es dann an den vorderen Rahmen, um es über dem Flusensieb zu sichern.
4. Legen Sie feuchte Textilien oben auf das Gestell. Lassen Sie zwischen den Artikeln ausreichend Platz, damit Luft zirkulieren kann. Das Gestell ist fixiert, während die Trommel rotiert.
5. Schließen Sie die Tür.
6. Schalten Sie das Gerät an und wählen Sie das Programm Regaltrocknen aus.

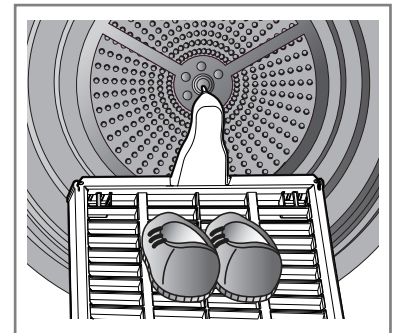
## Hinweis

Prüfen Sie den Filter und entfernen Sie sämtliche Flusen, die sich von Artikeln, die auf dem Rack getrocknet wurden, angesammelt haben. Wenn Sie es bevorzugen, stellen Sie den Öko- Modus ein, indem Sie die Eco Hybrid-Taste drücken.

1. Führen Sie die Drahtkante in die Mitte der Trommel ein.

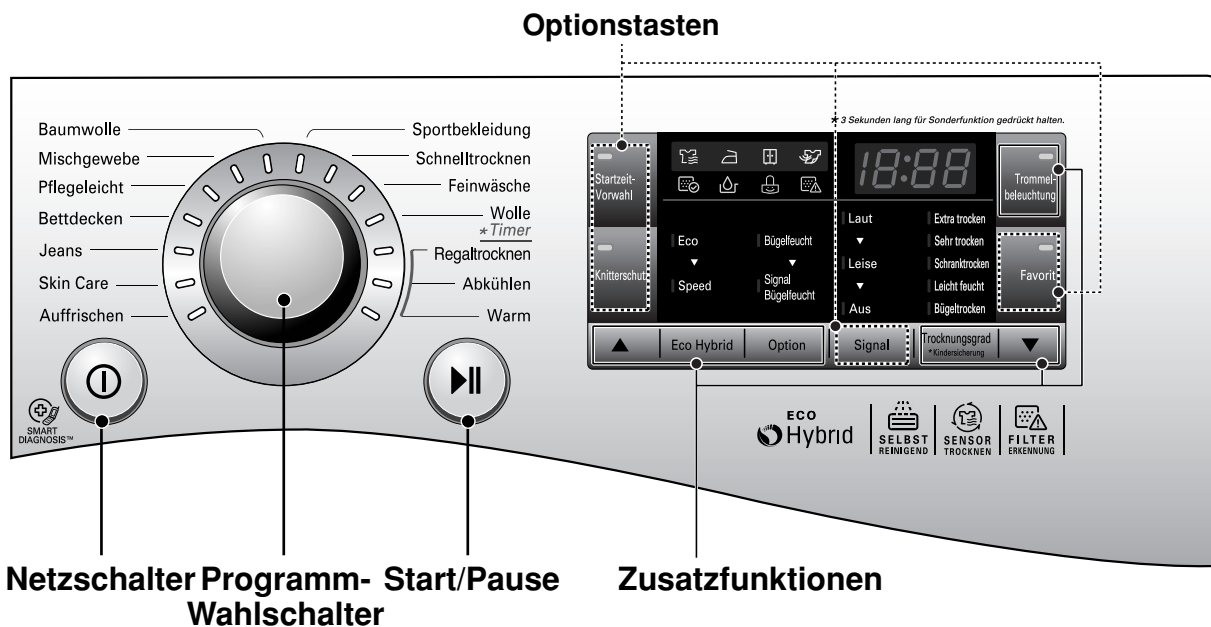


2. Platzieren Sie empfindliche Textilien oder Turnschuhe auf dem Gestell.





# Zusatzfunktionen



## Netzschalter

- Drücken Sie zum Ein- und Ausschalten den Netzschalter.
- Um die Zeitvorwahlfunktion zu beenden, muss die Power-Taste gedrückt werden.

## Programm-Wahlschalter

- Je nach Wäscheart sind verschiedene Programme wählbar.
- Das ausgewählte Programm wird durch eine kleine Leuchte angezeigt.

## Start/Pause

- Diese Start/Pause-Taste wird verwendet, um den Trockenvorgang zu starten oder zu unterbrechen.
- Wenn Sie das Programm zeitweise unterbrechen möchten, drücken Sie die Start/Pause-Taste.
- Im Pause-Modus wird der Strom automatisch nach 4 Minuten abgeschaltet.

## Zusatzfunktionen

- Über diese Tasten können die gewünschten Zusatzfunktionen für den gewählten Waschgang eingestellt werden.

## Optionen

- Über diese Taste können zusätzliche Einstellungen festgelegt werden. Diese leuchten bei Auswahl auf.

# Zusatzfunktionen

## Startzeitvorwahl

Die Funktion Startzeitvorwahl kann verwendet werden, um das Ende eines Trockenprogrammes zu bestimmen. Die maximale Startverzögerung beträgt 19 Stunden.

Die Mindest-Startverzögerung beträgt 3 Stunden.

1. Schalten Sie den Trockner ein.
2. Programm auswählen.
3. Stellen Sie die Startzeitvorwahl durch Drücken der Taste "▲", "▼" ein
4. Drücken Sie die Taste Start/Pause

## Knitterschutz

Die Knitterschutz Funktion dient zur Vermeidung von Knitterfalten, die sich bilden, wenn die Wäsche nach Abschluss eines Programmes nicht sofort entnommen wird. Bei dieser Funktion startet und stoppt der Trockner in regelmäßigen Abständen und ermöglicht das Entladen für 2 Stunden.

Beim Öffnen der Tür wird diese Funktion beendet.

## Favorit

Die Favorit Option ermöglicht Ihnen, ein angepasstes Trockenprogramm für die künftige Nutzung zu speichern.

1. Schalten Sie den Trockner ein.
2. Ein Programm auswählen.
3. Wählen Sie eine Option oder eine Zusatzfunktion aus. (Knitterschutz, Eco Hybrid usw.)
4. Drücken und halten Sie die Taste Favorit 3 Sekunden lang.

Die Favorit Option wird jetzt für die künftige Nutzung gespeichert. Um das gespeicherte Programm erneut zu verwenden, wählen Sie die Favorit Option und drücken Sie die Taste Start/Pause.

## Trommelbeleuchtung

Während dem Trockenvorgang ist es möglich, die Trommelbeleuchtung zu aktivieren und zu deaktivieren. So können Sie auch während dem Trockenvorgang in das Innere des Gerätes blicken. Automatisch eingestellt ist:

- Licht an: Tür ist geöffnet
- Licht aus: Tür ist geschlossen

## Eco Hybrid

Diese Zusatzfunktion kann Strom oder Zeit sparen.

- Eco: Energiespar-Modus (Nur Wärmepumpe)
  - Hybrid: Zeitspar-Modus (Wärmepumpe + Heizung)
- Je nach Auswahl sehen Sie die angepasste Laufzeit auf dem Display.

## Option

### Bügelfeucht

Diese Funktion behält mehr Feuchtigkeit zurück als bei der Standard-Bügel-Variante.

### Hinweis

Zyklus	Trocknungsstufe	Option
Baumwolle	Bügeltrocken	Bügelfeucht ist verfügbar
Mischgewebe		
Pflegeleicht		

### Signalton wenn Bügelfeucht

Diese Funktion informiert Sie, wenn die Kleidung bereit zum Bügeln ist.

### Hinweis

Zyklus	Trocknungsstufe	Option
Baumwolle	Extra trocken / Sehr trocken Schranktrocken / Leicht feucht	Signalton wenn bügeltrocken verfügbar
Mischgewebe	Sehr trocken / Schranktrocken	
Pflegeleicht	Schranktrocken	

## Kindersicherung (🔒 & [L])



Zur Sicherheit Ihrer Kinder drücken Sie die Taste Trocknungsgrad 3 Sekunden lang. Sie sehen die "🔒"-Anzeige im Display. Daraufhin leuchtet das Symbol "[L]" in auf.

- Dadurch werden sämtliche Tasten deaktiviert, mit Ausnahme der Kindersicherung und des Netzschalters.
- Die Kindersicherung bleibt bis zum Ende des Waschgangs aktiviert.

### Hinweis

Für "Kindersicherung aus" drücken Sie die Taste Trocknungsgrad 3 Sekunden lang.

## Signal

Über diese Funktion kann die Lautstärke des Signaltons eingestellt werden.

# Auf Ihren Trockner achten

## Die Pflege und Reinigung ist sehr wichtig

Es ist nicht schwierig, den Trockner zu pflegen, aber die Pflege ist sehr wichtig. Befolgen Sie die unten stehenden Anweisungen.

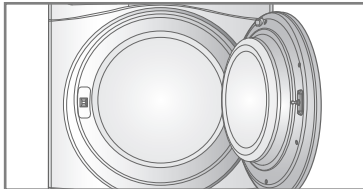
### Filter reinigen

Reinigen Sie den Filter nach jeder und prüfen Sie ihn vor jeder Benutzung. Der Filter muss auch gereinigt werden, wenn die Lampe "Filter reinigen" aufleuchtet und der Signalton ertönt, während der Trockner arbeitet. Die Reinigung oder Leerung des Filters reduziert die Trocknungszeiten und den Energieverbrauch, außerdem erhöht er die Lebensdauer des Trockners.

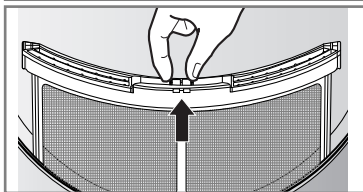
#### **⚠ VORSICHT**

- Das Flusensieb muss regelmäßig, wenn anwendbar, gereinigt werden.
- Flusen dürfen sich nicht im Trockner sammeln.
- Das Flusensieb muss nach jedem Trockenvorgang gereinigt werden.

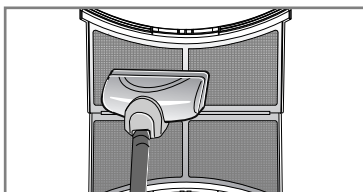
1. Öffnen Sie die Tür.



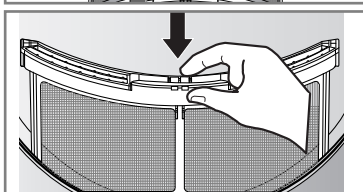
2. Ziehen Sie den Filter heraus.



3. Reinigen Sie den Filter mit einem Staubsauger oder durch Abspülen unter dem Wasserhahn.



4. Den Filter einsetzen  
- Schieben Sie den Filter ganz nach unten, um Interferenzen mit der Tür zu vermeiden.



5. Schließen Sie die Tür.

#### **⚠ VORSICHT**

- Nach dem Abspülen trocknen Sie den Filter gründlich.
- Es dürfen keine Flusen-Ansammlungen im Trockner zurückbleiben.

#### **Hinweis**

Wenn sich der Filter nicht in Ihrem Trockner befindet, arbeitet der Trockner nicht.



Wenn das Symbol "Filter reinigen" während des Betriebs angezeigt wird, reinigen Sie den Filter sofort.

1. Lassen Sie den Trockner abkühlen und befolgen Sie die o.g. Schritte.
2. Drücken Sie die Taste Start/Pause

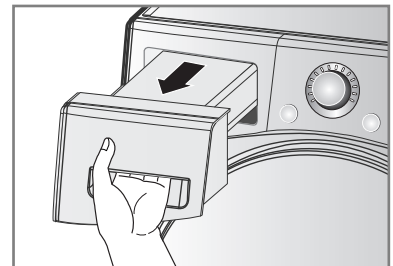
## Den Wasserbehälter leeren

Das Kondenswasser wird im Wasserbehälter gesammelt.

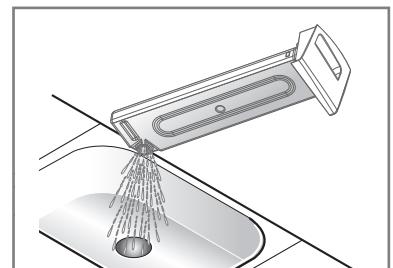
### Leeren Sie den Wasserbehälter nach jeder Benutzung.

Wenn Sie das nicht tun, beeinflusst das die Trocknungsleistung. Wenn der Wasserbehälter voll ist, leuchtet die Lampe "Wasser leeren" und der Signalton ertönt, während der Trockner in Betrieb ist. Sollte dies vorkommen, muss der Wasserbehälter innerhalb der nächsten Stunde geleert werden.

1. Ziehen Sie den Wasserbehälter heraus.



2. Leeren Sie den Wasserbehälter ins Waschbecken.



3. Schieben Sie ihn zurück in den Trockner.

4. Drücken Sie die Taste Start/Pause

#### **Hinweis**

Eine hohe Umgebungstemperatur und ein kleiner Raum können die Trocknungszeit und den Stromverbrauch erhöhen.

#### **⚠ ACHTUNG**

Trinken Sie das Kondenswasser nicht.

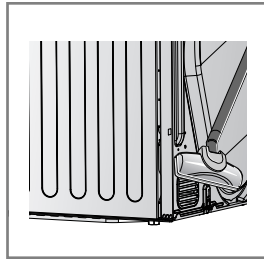
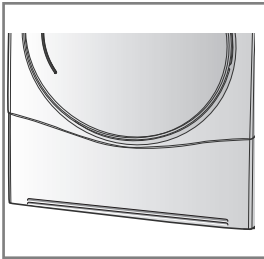
#### **⚠ VORSICHT**

Wenn die Wäsche während dem Waschvorgang nicht mit hoher Drehzahl geschleudert wurde, erhöhen sich der Energieverbrauch und die Trocknungszeit. In einigen Fällen kann das Digitaldisplay "☹" anzeigen (Symbol für Wasser leeren) und der Trockner unterbricht den Betrieb, weil der Wasserbehälter voll ist.

# Auf Ihren Trockner achten

## ● Belüftungsgitter und Innengitter für gekühlte Luft

Reinigen Sie das vordere Belüftungsgitter drei bis vier Mal im Jahr mit einem Staubsauger um sicherzustellen, dass sich kein Staub oder Verunreinigungen ansammeln und einen Luftstrom verhindern.



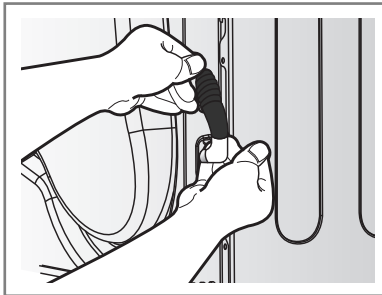
### Hinweis

- Die Warmluft wird durch das Belüftungsgitter abgelassen.
- Für eine gute Belüftung des Trockners muss gesorgt sein um einen Hitzestau oder zurückfließende Gase zu vermeiden.

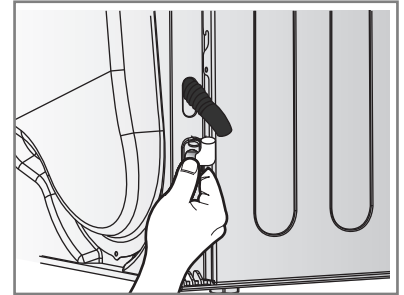
## ● Kondenswasser-Abfluss

Normalerweise wird Kondenswasser in den Wasserbehälter gepumpt, in dem das Wasser bis zur Leerung gesammelt wird. Wasser kann nicht nur über den Wasserbehälter, sondern auch direkt über den Abflussschlauch entsorgt werden, besonders dann, wenn der Trockner auf einer Waschmaschine aufgestellt wurde. Über den Anschluss des Abflussschlauchs kann das Wasser zum Abflussrohr geleitet werden. Führen Sie dazu die folgenden Schritte durch.

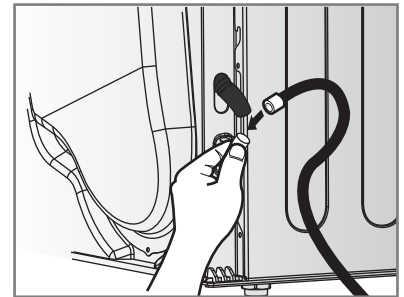
1. Entnehmen Sie den Anschluss-Bausatz.



2. Trennen Sie den Wasserbehälter-Schlauch vom Bausatz.

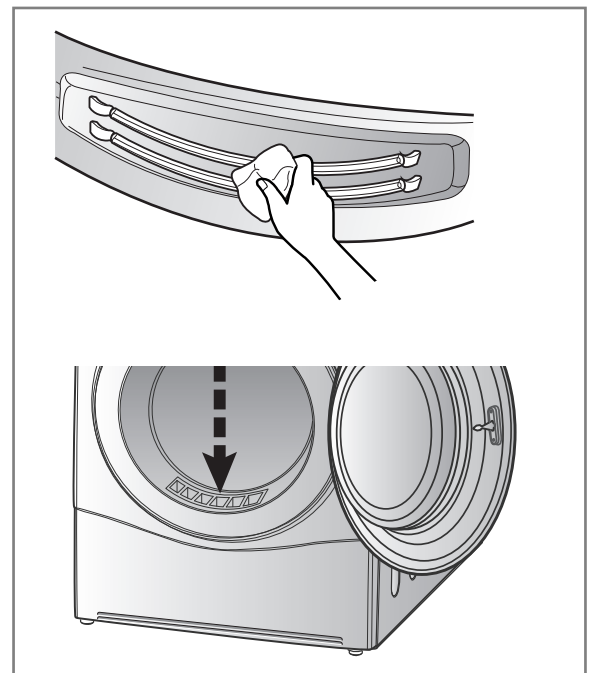


3. Schließen Sie den Ablaufschlauch auch an den Bausatz an.



## ● Feuchtigkeitssensor

Das Gerät fühlt das Feuchtigkeitsniveau der Wäsche während des Betriebs, was bedeutet, dass er regelmäßig gereinigt werden muss, um sämtliche Ablagerungen einer Kalkschicht an der Sensor-Oberfläche zu entfernen. Die Sensoren innerhalb der Trommel abwischen. (wie dargestellt)



# W weitere Tipps für eine sparsame Nutzung

## Trocknungsleitfaden

Programm	Füllmenge des Trockners	Angezeigte Trockendauer (einschl. Abkühldauer)		
		Eco	Speed	
Baumwolle	Extra trocken	8 kg	180min	105min
	Sehr trocken	8 kg	170min	100min
	Schrantrocken*	8 kg	160min	95min
	Leicht feucht	8 kg	150min	89min
	Bügeltrocken	8 kg	140min	77min
Mischge webe	Sehr trocken	4 kg	80min	53min
	Schrantrocken	4 kg	70min	48min
	Bügeltrocken	4 kg	60min	41min
Pflegeleicht	Schrantrocken	4 kg	70min	41min
	Bügeltrocken	4 kg	60min	35min
Bettdecken	2 kg	120min	70min	
Jeans	3 kg	110min	60min	
Skin Care	4.5 kg	-	135min	
Auffrischen	1.5 kg	-	39min	
Sportbekleidung	2 kg	50min	-	
Schnelltrocknen	3 kg	-	50min	
Feinwäsche	1.5 kg	48min	-	
Wolle	1 kg	29min		

\* Getestet gemäß EN61121 : Testprogramm 2005

### Textilien aus Wolle

Trocknen Sie Textilien aus Wolle im "Wolle"-Programm. Wolle darf im Zyklus nicht komplett getrocknet werden, wiederholen Sie daher den Trocknungsvorgang nicht. Ziehen Sie Textilien aus Wolle in ihre Originalform und trocknen Sie sie flach liegend.

### Gewebe und geknöpfte Materialien

Je nach Qualität können einige gewebe und geknöpfte Materialien einlaufen.

### Bügelfreie Wäsche und synthetische Stoffe

Überladen Sie Ihren Trockner nicht. Entnehmen Sie bügelfreie Artikel sofort, wenn der Trockner stoppt, um ein Knittern zu vermeiden.

### Baby- und Nachtwäsche

Beachten Sie stets die Wäschehinweise des Herstellers.

### Gummi und Plastik

Trocknen Sie keine Artikel, die aus Gummi oder Plastik hergestellt wurden oder diese Stoffe enthalten, z.B.:

- Schürzen, Lätzchen und Stuhlhussen
- Vorhänge und Tischdecken
- Badematten

### Fiberglas

Trocknen Sie in Ihrem Trockner keine Artikel aus Fiberglas. Die im Trockner verbleibenden Glaspartikel könnten beim nächsten Trockenvorgang in Ihre Wäsche geraten und zu Hautirritationen führen.

### Wäschehinweise

Kleidungsstücke haben ihre eigenen Wäschehinweise. Trocknen Sie die Wäsche daher entsprechend den Hinweisen.

Die Wäsche sollte nicht nur nach Größe und Typ sortiert werden. Füllen Sie auch nicht zuviel Wäsche in Ihren Trockner; Sie sparen Energie, Zeit und erzielen ein besseres Trockenergebnis.

Im Folgenden werden Waschzettel dargestellt.

Symbole	Anweisungen
	Trocknen
	Wäschetrockner
	Bügelfrei/Knitterfrei
	Schonend/Empfindlich
	Nicht in den Wäschetrockner
	Nicht trocknen
	Hohe Wärme
	Mittlere Wärme
	Niedrige Wärme
	Keine Wärme / Luft
	Trocknen auf Leine / Hängend
	Bügelfrei
	Flach trocknen
	Im Schatten

# W weitere Tipps für eine sparsame Nutzung

## ● Ersatzteile

Reparaturbedürftige Teile fallen unter die Garantiebedingungen. Ersatzteile sind, soweit durch die Garantie abgedeckt, kostenfrei. Nach Ablauf der Garantie müssen Ersatzteile beim Kundendienst gegen Entgelt erworben werden.

## ● Entsorgung des Trockners

Für den Fall, dass Sie Ihren Trockner ausrangieren möchten, stellen Sie ihn an einen sicheren Ort, an dem keine Kinder sich möglicherweise Verletzungen zuziehen könnten. Die Tür, der Verschluss sowie andere vorstehende Teile müssen entfernt werden und das Anschlusskabel muss durchtrennt werden, um eine weitere Verwendung zu verhindern. Danach ist der Trockner sicher zu entsorgen.

## ● Kundendienst

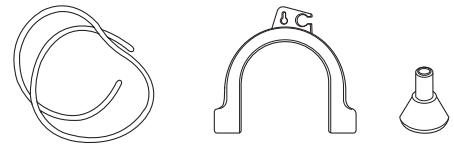
Sollte mit Ihrem Trockner etwas nicht in Ordnung sein, versuchen Sie zunächst Abhilfe zu schaffen, indem Sie sich an der Störungsliste orientieren. Können Sie den aufgetretenen Fehler nicht finden und selbst beheben, wenden Sie sich an den Kundendienst. Ein Kundendienst-Mitarbeiter wird Ihnen einige Fragen stellen, wie z.B.:

1. Name, Adresse, Postleitzahl
2. Telefonnummer.
3. Fehlerbeschreibung.
4. Modell- und Seriennummer des Trockners
5. Kaufdatum

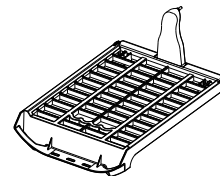
## ● Zubehörteile

- Der Trockner wird u. a. mit diesem Zubehör geliefert:

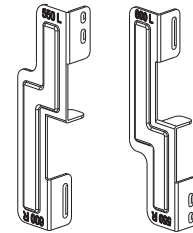
1. Kondensat-Abflussschlauch und Schlauchhalter



2. Trockengestell



## ● Stapelbausatz



Halterung: 2 St, Schraube: 4 St.

Separat zu erwerben

- Der Stapelbausatz kann für Waschmaschinenoberseiten mit einer Fläche von 550 bzw 600mm verwendet werden.



**Wenn eine Stapelung notwendig ist, muss der Trockner mit dem Stapelbausatz auf die LG Waschmaschine gestellt werden. Dazu muss der Stapelbausatz separat erworben werden.**



# Leitfaden zur Fehlerbehebung

## Tipps zur Fehlerbehebung

Um Zeit und Geld zu sparen, lesen Sie auf der folgenden Seite die Antworten zu häufigen Fragen, bevor Sie den Kundendienst anrufen.

Fragen	Lösung
<b>Der Trockner läuft nicht</b>	<ol style="list-style-type: none"> <li>1. Überprüfen Sie, ob der Trockner angeschlossen ist.</li> <li>2. Überprüfen Sie, ob die Taste „Start/Pause“ gedrückt wurde.</li> <li>3. Überprüfen Sie, ob die Tür vollständig geschlossen ist.</li> <li>4. Überprüfen Sie, ob die Raumtemperatur unterhalb von 5°C liegt.</li> <li>5. Überprüfen Sie, ob möglicherweise eine Sicherung durchgebrannt ist oder ob ein Überlastungsschalter ausgelöst wurde, und ersetzen Sie ggf. beides. (Vorsicht: elektrische Trockner besitzen normalerweise zwei Sicherungen bzw. Überlastungsschalter.) Nach dem Leeren des Wasserbehälters und der Reinigung des Filters während des Betriebs müssen Sie die Taste Start/Pause drücken, dann beginnt der Trockner erneut zu arbeiten.</li> </ol>
<b>Der Trockenvorgang dauert lange</b>	<ol style="list-style-type: none"> <li>1. Der Filter sollte nach jedem Trockengang gereinigt werden.</li> <li>2. Stellen Sie sicher, dass der Wasserbehälter entleert wurde.</li> <li>3. Wählen Sie das korrekte Programm für den Gewebetyp.</li> <li>4. Überprüfen Sie, ob das Luftstromgitter oder die hinteren Belüftungsöffnungen des Trockners verdeckt sind.</li> <li>5. Prüfen Sie, dass die Textilien nicht übermäßig nass sind.</li> <li>6. Überprüfen Sie, ob der Trockner überfüllt ist.</li> </ol>
<b>Der Trockner arbeitet, aber im Display wird "Verbleibende Zeit" angezeigt.</b>	<p>Das ist keine Fehlfunktion. Die Trockenzeit wird geschätzt und während dem Trockenvorgang erneut berechnet, da die Restfeuchte durch die Sensoren gemessen wird.</p>
	<p>Überprüfen Sie, ob der Filter sauber ist.</p>
<b>Kleidungsstücke sind mit Flusen bedeckt</b>	<ol style="list-style-type: none"> <li>1. Überprüfen Sie, ob der Filter sauber ist.</li> <li>2. Prüfen Sie, dass alle Artikel im Trockner sauber sind.</li> <li>3. Prüfen Sie, dass die gesamte Wäsche korrekt nach dem Gewebetyp sortiert wurde.</li> <li>4. Prüfen Sie, ob der Trockner überfüllt ist.</li> <li>5. Prüfen Sie, ob Papier, Papiertaschentücher oder andere zersetzbare Artikel unter der Wäsche sind und entfernen Sie diese.</li> </ol>
<b>Die Trockendauer variiert</b>	<p>Die Trockendauer der Ladung richtet sich nach der Temperatureinstellung, der Ladungsmenge, den Stoffarten, der Feuchtigkeit der Kleidungsstücke und der Sauberkeit des Flusensiebs.</p>
<b>Wasser läuft aus</b>	<p>Prüfen Sie, dass der Wasserschlauch oder der Ablaufschlauch ordnungsgemäß angeschlossen ist.</p>
<b>Die Kleidungsstücke sind geknittert</b>	<p>Prüfen Sie, ob der Trockner überfüllt ist. Versuchen Sie eine kürzere Trocknungszeit und entfernen Sie die Artikel, die noch ein wenig feucht sind. Nutzen Sie außerdem die Knitterschutz Option.</p>
<b>Die Kleidungsstücke sind geschrumpft</b>	<p>Um ein Schrumpfen zu vermeiden, befolgen sie die Pflege- und Nutzungsanweisungen für Ihre Kleidung, da einige Textilien natürlich schrumpfen, wenn sie gewaschen werden, und nicht in den Trockner gegeben werden sollten.</p>
	<p>Prüfen Sie, ob der Filter im Trockner ist.</p>

# Leitfaden zur Fehlerbehebung

## ● Fehler-Modus

- **dE** : Um den Trockner wieder zu starten, schließen Sie die Tür und drücken Sie die Start-Taste. Wenn die Fehlermeldung weiterhin erscheint, trennen Sie das Stromkabel und verständigen Sie den Kundendienst.

• **tE1, tE2, tE3, tE4, FI, OE**

: Wenn die Fehlermeldung weiterhin erscheint, trennen Sie das Stromkabel und verständigen Sie den Kundendienst.

## ● Die Trommelbeleuchtung funktioniert nicht

- Kontaktieren Sie den Kundendienst.

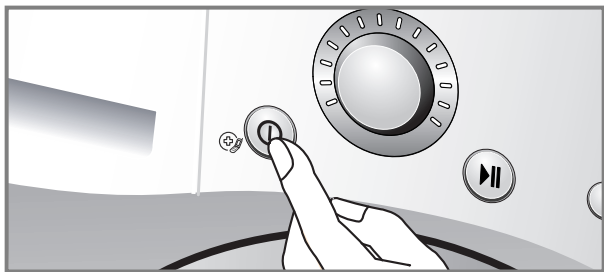
# Leitfaden zur Fehlerbehebung

## Hinweis

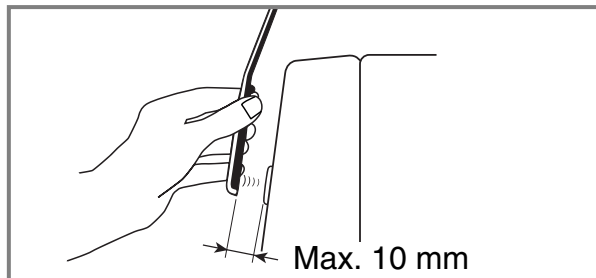
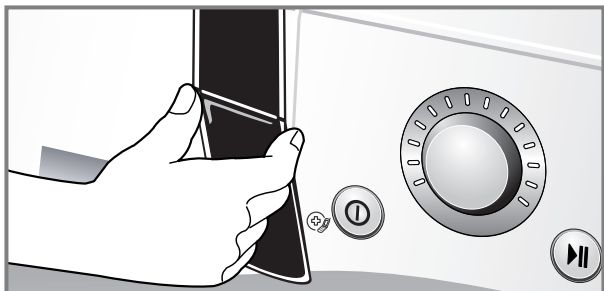
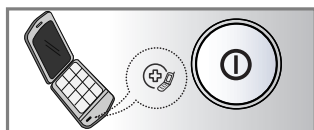
Die Funktion Smart Diagnosis™ ist nur bei Geräten mit der Kennzeichnung Smart Diagnosis™ verfügbar. Bei Verwendung eines Mobiltelefons mit Statik-Funktion kann die intelligente Diagnosefunktion möglicherweise nicht störungsfrei genutzt werden.

## ● Verwendung von Smart Diagnosis™

- Diese Funktion sollte nur auf Anweisung des Kundendienstes verwendet werden. Die Übertragungssignale klingen wie ein Faxgerät und können ausschließlich vom Kundendienst verarbeitet werden.
  - Die Funktion Smart Diagnosis™ kann bei ausgeschaltetem Trockner nicht aktiviert werden. In diesem Fall muss die Wartung ohne die Funktion Smart Diagnosis™ erfolgen. Bei Störungen des Trockners wenden Sie sich bitte an den Kundendienst. Befolgen Sie die Anweisungen des Kundendienstmitarbeiters und führen Sie auf Anweisung folgende Schritte durch:
1. Drücken Sie zum Einschalten des Trockners den Netzschalter. Drücken Sie keine andere Taste und drehen Sie den Programm-Wahlschalter nicht.



2. Halten Sie die Sprechmuschel Ihres Telefons auf Anweisung des Kundendienstes nahe an das "Smart Diagnosis™" -Ikon und den Netzschalter.



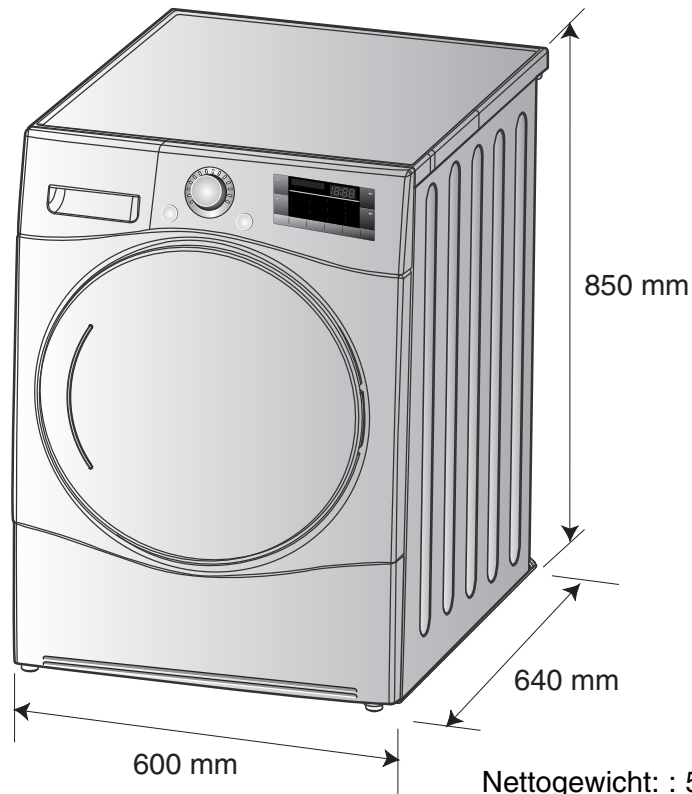
3. Drücken und halten Sie die "▲ (Weiter)"-Taste drei Sekunden lang, während Sie die Sprechmuschel Ihres Telefons nahe an das "Smart Diagnosis™"-Ikon und den Netzschalter halten.
4. Halten Sie das Telefon in dieser Stellung, bis das Übertragungssignal endet. Dieser Vorgang dauert etwa 17 Sekunden, die auch in der Anzeige heruntergezählt werden.
  - Für eine optimale Übertragung sollte der Telefonhörer während der Übertragung nicht bewegt werden.
  - Sollte das Signal vom Kundendienst nicht störungsfrei empfangen werden können, wiederholen Sie diesen Vorgang.
  - Durch Drücken des Netzschalters während der Übertragung wird die Funktion Smart Diagnosis™ beendet.
5. Sobald der Countdown beendet ist und die Töne gestoppt haben, setzen Sie das Gespräch mit dem Kundendienstmitarbeiter fort und beachten Sie seine Anweisungen aufgrund der analysierten Daten.

## Hinweis

Die Smart Diagnosis Funktion wurde entwickelt, um die traditionelle Methode der Fehlersuche durch Kundendiensttelefonate zu unterstützen und nicht um sie zu ersetzen.

Die Effektivität dieser Funktion hängt von vielen Faktoren ab, wie z.B. der Empfangsqualität des Mobiltelefones, störenden Hintergrundgeräuschen und der Akustik des Raumes in dem das Gerät steht. Aus diesem Grund kann LG nicht garantieren, dass Smart Diagnosis jedes auftretende Problem exakt lösen kann.

# T echnische Daten



Nettogewicht: : 55,9kg, Undurchsichtige Tür  
57,4kg , Glas-(Cr)-Tür

## ● Elektroanforderungen

Volt	Hertz	Watt
230 V	50 Hz	1800

Stellen Sie sicher, dass der Trockner mit der korrekten Spannung angeschlossen wurde. Das Typenschild an Ihrem Trockner zeigt Ihnen die korrekte Spannung.

## ● Max. Beladung: : 8 kg

## ● Betriebstemperatur : 5 ~ 35°C

## ● Tiefe mit geöffneter Tür: : 1090mm

## ● Belüftungsanforderung

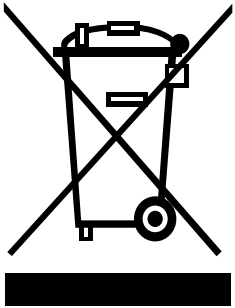
### Nische oder unter Arbeitsplatte

Stellen Sie einen Luftfluss von 112 cu.ft./min durch den Trockner sicher

### Wandschrank

Die Tür des Wandschranks muss 2 (Lüftungs)öffnungen haben, jeweils mit einer Mindestfläche von 60 Quadratzoll (387 cm<sup>2</sup>), befindlich 3 Zoll (8 cm) vom Boden und der Oberseite der Tür.

## Entsorgung des Altgeräts



1. Wenn sich dieses Symbol der durchgestrichenen Mülltonne am Produkt befindet, bedeutet das, dass das Produkt von der Europäischen Direktive 2002/96/EC abgedeckt wird.
  2. Alle elektrischen und elektronischen Produkte müssen separat vom Hausmüll über eine designierte Sammelstelle, die von der Regierung oder lokalen Behörden benannt wurde, entsorgt werden.
  3. Die korrekte Entsorgung Ihres Altgeräts hilft, potenziellen, negativen Konsequenzen für die Umwelt und die menschliche Gesundheit zu vermeiden.
  4. Detailliertere Informationen zur Entsorgung Ihres Altgerätes erhalten Sie von Ihrem Stadtbüro, dem Müllentsorgungsservice oder dem Geschäft, in dem Sie das Gerät erworben haben.
- Informationen zu fluorierten Treibhausgasen, die in diesem Trockner als Kühlmittel eingesetzt werden

Chemischer Name	Zusammensetzung der Gase	Gesamt-GWP (kg CO <sub>2</sub> -eq)
R – 134a	100% HFC – 134a	1300

## Hinweis

- Bei der Entsorgung des Geräts schneiden Sie das Netzkabel ab, zerstören Sie den Stecker und demontieren Sie die Tür, um zu verhindern, dass Kinder im Inneren gefangen werden.

## ■ Was nicht abgedeckt wird.

- Service-Fahrten zu Ihrem Zuhause, um Sie am Produkt einzuweisen. Wenn das Gerät an eine andere Spannung als am Typenschild angezeigt angeschlossen wird.
- Fehler, die von zufälliger Beschädigung, Nachlässigkeit, Missbrauch oder höhere Gewalt verursacht wurden. Wenn der Fehler durch Ursachen außerhalb des normalen, häuslichen Gebrauchs oder durch NichtÜbereinstimmung mit dem Bedienerhandbuch verursacht wurden.
- Fehler verursacht durch Ungeziefer, z.B. Ratten, Mäuse usw.
- Lärm oder Schwingungen, die als normal betrachtet werden, z.B. ablaufendes Wasser, Schleudern oder Warnsignale.
- Korrektur der Installation, z.B. Nivellierung des Produkts, Justierung des Ablaufs.
- Die normale Wartung, die im Bedienerhandbuch empfohlen wird.
- Entfernung von Fremdoobjekten/-substanzen aus der Maschine einschl. Pumpe und Einlassschlauch- Filter, z.B. Splitt, Nägel, BH-Bügel und Knöpfe usw.
- Austausch von Sicherungen, Korrektur der Verdrahtung oder Korrektur der Klempnerarbeit.
- Korrektur nicht-autorisierter Reparaturen.  
Zufällige oder indirekte Beschädigung an persönlichem Eigentum, verursacht durch mögliche Defekte des Geräts.
- Falls dieses Produkt kommerziell eingesetzt wird, erlischt die Garantie.  
(Beispiel: öffentliche Orte, wie Restaurants, Hotels, Fitness-Studios, Wohnheime)
- Falls das Gerät außerhalb des normalen Wartungsbereiches aufgestellt wird, sind die Kosten für den Transport zur Reparaturwerkstatt oder zum Ersatz defekter Teile vom Kunden zu tragen.

## Garantiebedingungen für Trockner

- 1. Die Garantiezeit beginnt** ab Kaufdatum und besitzt eine Laufzeit von 24 Monaten. Die Garantiezeit beginnt am Tag der Einreichung des Kaufbelegs zusammen mit der ausgefüllten und vom Händler unterzeichneten Garantiekarte. Die Seriennummer des Produktes muss mit der eingetragenen Nummer auf der Garantiekarte übereinstimmen.
- 2. Innerhalb der Garantiezeit übernehmen wir** kostenlose Reparaturen am Gerät, wenn nachgewiesen werden kann, dass es sich um herstellungs- bzw. materialbedingte Defekte des Gerätes handelt.
- 3. Für Schäden durch unsachgemäßen Umgang, Missachtung der Betriebsanleitungen und normale Abnutzung wird keine Garantie übernommen.** Ferner wird keine Garantie für Verschleißteile oder leicht zerbrechliche Teile (z. B. Glas, Glühlampen) übernommen. Der Käufer haftet für alle Transportschäden und trägt sämtliche Versand- und Verpackungskosten.
- 4. Die Entscheidung zur Durchführung von Reparaturen oder Einbau von Ersatzteilen liegt bei uns.** Ersatzteile bleiben unser Eigentum. Die ursprüngliche Garantiezeit wird bei Reparaturen oder bei Ersatz von Teilen nicht verlängert.
- 5. Die Garantie erlischt,** wenn das Gerät von Personen geöffnet wird, die nicht durch LG Electronics nicht befugt wurden, oder das Gerät gewerblich genutzt wird.
- 6. Die Originalverpackung immer aufbewahren.** Dies ermöglicht im Wartungsfall einen sicheren Transport des Gerätes.
- Verständigen Sie bei einer **von der Garantie abgedeckten Reparatur** immer Ihren Händler bzw. einen zugelassenen Servicebetrieb.
- 8. Weiterführende Ansprüche ausgeschlossen.** Bei Ungültigkeit von Teilen dieser Bestimmungen gelten sie im Sinne des geschriebenen Wortes. Die Gültigkeit der anderen Bestimmungen ist davon nicht betroffen.

## Garantiezertifikat

### Für eine 24-monatige Garantie für dieses Gerät

Innerhalb der 24-monatigen Garantiezeit übernehmen wir kostenlose Reparaturen am Gerät bzw. stellen wir kostenlose Ersatzteile zur Verfügung, bei herstellungs- bzw. materialbedingten Defekten des Gerätes. Weiterführende Ansprüche ausgeschlossen.

Die Garantiebedingungen auf der Rückseite sind ebenfalls gültig!

Gerätetyp: \_\_\_\_\_

Seriennummer:

Name des Käufers: \_\_\_\_\_

Kaufdatum: \_\_\_\_\_

Händlerstempel und Signatur



# Memo

---

