



# OMISTAJAN KÄSIKIRJA

# LG-LÄMPÖPUMPPUKUIVAAJA

OWNER'S MANUAL

Lue tämä käsikirja huolellisesti ennen kuivaajasi käyttöä ja pidä se tallessa tulevia tarpeita ajatellen.

RC8055AP2Z

RC8055AP1Z

RC8055APZ



P/NO. : MFL67708604

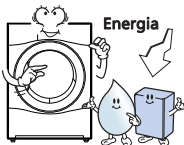
[www.lg.com](http://www.lg.com)

# Ominaisuudet



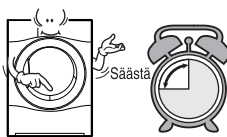
## ● Erittäin tilava rumpu

Erittäin tilava 8,0 kg:n rumpu tässä LG-kuivaajassa mahdollistaa entistä suuremman pyykkimäärän kuivauksen ja säästää aikaa!



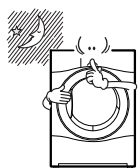
## ● Alempi energiankulutus

LG-lämpöpumpppukuivaajat käyttävät vähemmän energiaa kuin perinteiset kuivaajat johtuen optimoidusta lämmönvaihtimesta ja itsepuhdistusteknologiasta. Tämä LG-lämpöpumpppukuivaaja on suunniteltu säästämään rahaa.



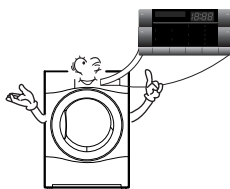
## ● Lyhennetyt kuivausajat

Kuivausajat ovat nyt lyhyempiä johtuen tämän LG-kuivaajan hybridilämmitysjärjestelmästä ja optimoidusta lämmönvaihtimesta.



## ● Alennetut melutasot

Olemme alentaneet tämän LG-kuivaajan käyntimelua käyttämällä innovatiivista ääniabsorbointi- ja melusuodatus-teknologiaa tehden kuivaajasta paljon hiljaisemmän kuin perinteiset kuivaajat.



## ● Helppo käyttää

Koneessa on suuri, elektroninen LED-näyttö jota on hyvin helppo käyttää. Valitse vain tarvitsemasi ohjelma ja LG-kuivaajasi tekee loput.

SmartDiagnosis™ toiminto on käytettävissä puhelimesi kautta.

# Sisältö

Turvaohjeet .....	3
Asennusohjeet .....	6
Ulkonäkö ja rakenne .....	10
Kuivaajasi käyttö .....	11
Lisätoiminnot .....	15
Kuivaajasi hoito .....	17
Lisävinkkejä älykkääseen käyttöön .....	19
Vianetsintäopas .....	21
Tekniset tiedot .....	24
Takuu .....	25

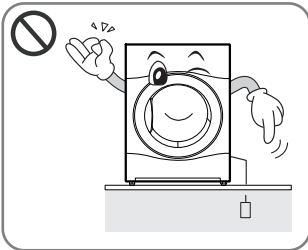
# Turvaohjeet

Oman turvallisuutesi kannalta näitä käyttöohjeita on noudatettava tulipalo- tai räjähdysriskin sekä sähköiskun minimoimiseksi, tai aineellisten ja henkilövahinkojen ja kuolemantapausten estämiseksi.

## VAROITUS

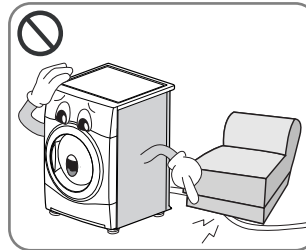
- Vakava vamma tai kuolema voi seurata, jos et noudata seuraavia sääntöjä.
- On ankarasti kiellettyä käyttää tuotetta mihinkään muuhun kuin valmistajan valtuuttamaan käyttöön. LG ei ota täyttä vastuusta vahingosta, jotka johtuvat virheellisestä ja sopimattomasta käytöstä.
- Älä korjaa kuivaajaa tai vaihda mitään sen osaa tai yritä huoltaa sitä, ellei niin erityisesti suositella käyttäjän huolto-oppaassa tai julkaistussa käyttäjän korjausoppaassa, jonka ymmärrät ja johon taitosi riittävät.

## ⊘ Vaarat



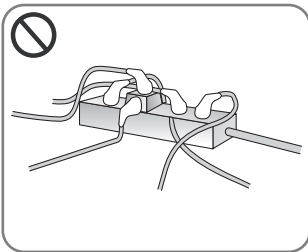
- Varmista ennen virtajohtojen kytkemistä, että pistorasia on maadoitettu, ja että se on suojattu suojakytkimellä.

Maadoittamaton pistorasia voi vaurioittaa kuivainta tai aiheuttaa sähköiskun vaaran.



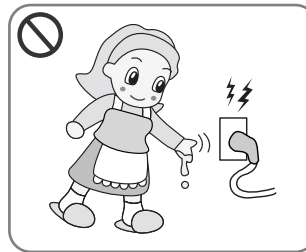
- Älä käytä vaurioitunutta virtajohtoa tai laita raskaita esineitä johdon päälle.

Vaurioitunut virtajohto voi aiheuttaa tulipalon tai sähköiskun.



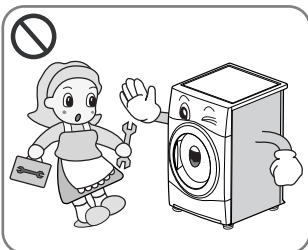
- Älä liitä adapteriin. Älä käytä jatkojohtoa.

Pistorasian epänormaali kuumineminen voi aiheuttaa tulipalon.



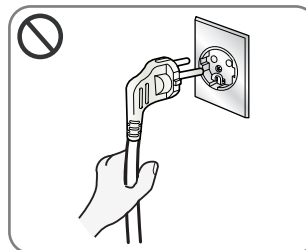
- Älä kosketa pistoketta tai kytkintä kostein käsin.

Voi aiheuttaa sähköiskun.



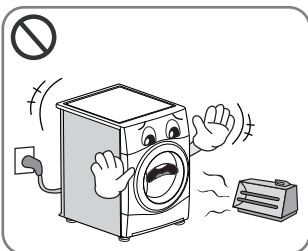
- Älä irrota yläosan levyä kuivaajaa asentaessasi.
- Älä muuta tätä tuotetta.

Voi aiheuttaa vian, tulipalon tai sähköiskun.



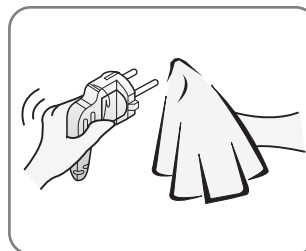
- Irrota virtajohto tarttumalla kiinni pistokkeesta, ei johdos-ta.

Voi aiheuttaa johdon vaurion johtuen tulipaloon tai sähköiskuun.



- Pidä kuivaaja erillään liesistä, avoimista liekeistä, tai mistä tahansa muista palovaarallisista kohteista.

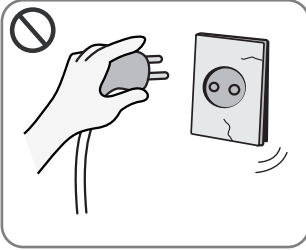
Ne voivat sulattaa osia tai aiheuttaa tulipalon.



- Pyyhi lika ja tahrat virtajohtosta ja laita pistoke kunnolla sisään pistorasiaan.

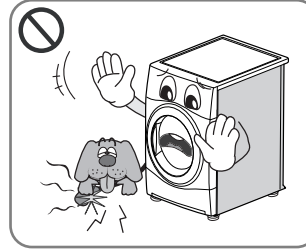
Lika ja pistorasiaan huonosti liitetty pistoke voivat aiheuttaa tulipalon.

# Turvaohjeet



- Älä käytä, jos virtajohto, pistoke tai pistorasia on vaurioitunut.

**Voi aiheuttaa tulipalon tai sähköiskun.**



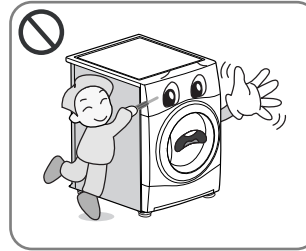
- Pidä lemmikit kaukana kuivaajasta.

**Lemmikkieläimet voivat vaurioittaa kuivaajaa tai saada sähköiskun.**



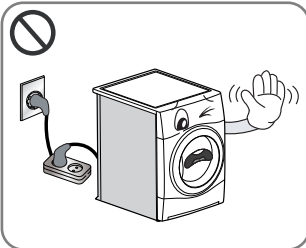
- Älä asenna tai säilytä kuivaajaa paikassa, missä se altistuu sääolosuhteille.

**Voi aiheuttaa tulipalon, sähköiskun tai toimintahäiriön.**



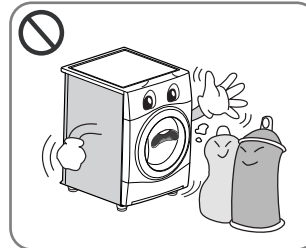
- Älä paina painikkeita käyttämällä teräviä välineitä kuten veitset ja ruuvimeiselit.

**Voi vaurioittaa kuivaajaa tai aiheuttaa sähköiskun.**



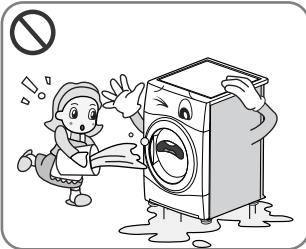
- Älä käytä jatkojohtoa tai adapteria virtajohdon liittämiseen.

**Voi aiheuttaa tulipalon tai sähköiskun.**



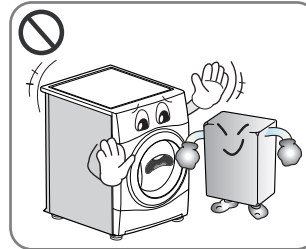
- Älä kuivaa vaatekappaleita, joita on puhdistettu, liotettu tai kostutettu tulenaroilla tai räjähdysherkillä aineilla (kuten vahalla, öljyllä, maalilla, bensiinillä, rasvanpoistoaineilla, kuivapesuaineilla, kerosiinilla jne.).

**Voi aiheuttaa tulipalon tai räjähdyksen.**



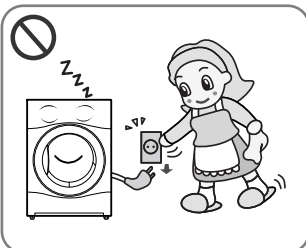
- Älä roiskuta vettä kuivaajan päälle.

**Voi aiheuttaa tulipalon tai sähköiskun.**



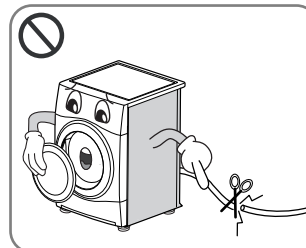
- Älä laita tulenarkoja esineitä kuivaajan lähelle.

**Voi aiheuttaa myrkyllisten kaasujen muodostumisen, osien vaurion, tulipalon tai räjähdyksen.**



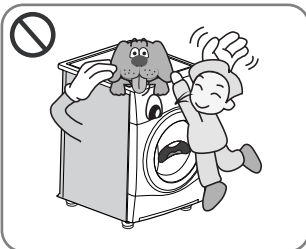
- Irrota pistoke puhdistaessa sitä, tai kun et käytä kuivaajaa.

**Vesi tai lika voi aiheuttaa tulipalon tai sähköiskun.**



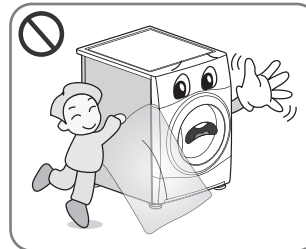
- Ennen kuin laite poistetaan käytöstä tai heitetään pois, irrota pistoke verkkovirrasta, irrota sen jälkeen luukku ja leikkaa lopuksi virtajohto poikki väärinkäytön estämiseksi.

**Voi aiheuttaa onnettomuuden tai vamman.**



- Älä anna lasten tai lemmikkieläinten leikkiä kuivaajan päällä tai sen sisällä.
- Laite ei ole tarkoitettu lasten ja huonokuntoisten henkilöiden käytettäväksi ilman valvontaa.
- Nuoria lapsia tulee valvoa, etteivät he eivätkä leiki laitteen kanssa.

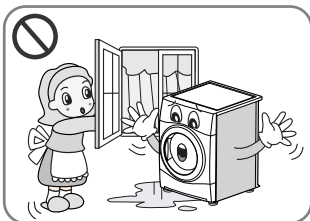
**Lapset tai lemmikit voivat vammautua tai pakkaus voi aiheuttaa tukehtumisen vaaran.**



- Pakkausmuovi ei ole lelu. Hävitä se avaamisen jälkeen.

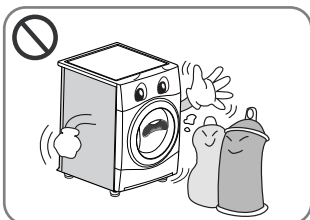
**Vältäaksesi tukehtumisen vaaran, pidä pakkausmuovi kaukana lasten ulottuvilta.**

# Turvaohjeet



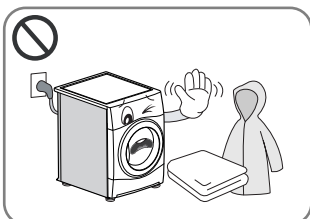
- Jos tämä laite toimitetaan jatkojohdon tai ylimääräisen virtaliittimen kanssa, se täytyy sijoittaa niin, ettei se altistu kosteudelle tai roiskumiselle.

**Voi aiheuttaa sähköiskun, tulipalon, toimintahäiriön tai laitteen sulamisen.**



- Vaatteet, jotka ovat tahriutuneet tai joita on liotettu kasvis- tai ruokaöljyssä muodostavat palovaaran, eikä niitä tule laittaa rumpukuivaajaan.
- Vaatteet jotka ovat likaantuneet esimerkiksi seuraavista aineista kuten ruokaöljy, aseton, alkoholi, bensiini, kerosiini, tahrannoistaineet, tärpätti, vahat ja vahanpoistoina, tulee pestä kuumassa vedessä ylimääräisellä määrällä pesuainetta ennen kuivaamista rumpukuivaajassa.

**Voi aiheuttaa spontaanin palamisen johtuen räjähdykseen ja tulipaloon.**



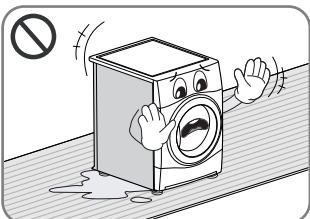
- Esineitä jotka on tehty vaahtomuovista, kumista, muovista tai muusta lämmölle herkältä materiaalista (kuten kylpyhuoneen kumimatot, liukumattomat matot tai sadetakit) ei pitäisi kuivata rumpukuivaajassa käyttäen korkeaa lämpötilaa.
- Esineitä kuten vaahtokumi (lateksivaahto), suihkumyssyt, vedenpitävät tekstiilit, kumivuorat esineet ja vaatteet tai tyynyt varustettuna vaahtokumipehmusteilla ei tulisi kuivata rumpukuivaajassa.

**Voi aiheuttaa spontaanin palamisen johtuen räjähdykseen ja tulipaloon.**



- Muovitavaroita kuten suihkumyssyt tai vedenpitävät vaipansuojat ei tulisi laittaa rumpukuivaajaan.

**Voi aiheuttaa spontaanin palamisen johtuen räjähdykseen ja tulipaloon.**



- Jos rumpukuivaaja on asennettu maton päälle, se voi vaurioitua johtuen huonosta tuuletuksesta.

**Voi aiheuttaa spontaanin palamisen johtuen räjähdykseen ja tulipaloon.**

- Huuhteluaineita, tai vastaavia tuotteita, tulee käyttää kuten huuhteluaineen ohjeissa on määritelty.
- Henkilövahinkojen välttämiseksi noudata kaikkia suositeltuja turvatoimenpiteitä, joihin kuuluvat muun muassa pitkäkartisten suojakäsineiden ja turvalasien käyttö. Näiden käyttöohjeiden sisältämien turvallisuusvaroitusten noudattamatta jättäminen saattaa johtaa aineellisiin vahinkoihin, henkilövahinkoihin tai kuolemaan.

# A sennusohjeet

Seuraavat ohjeet opastavat sinut alkuvaiheiden läpi kuivaajasi asennuksessa.

Huomaa, että tämän käsikirjan jokainen osio tarjoaa tärkeitä tietoja koskien kuivaajasi valmistelua ja käyttöä, ja on tärkeää, että luet sen ennen asennuksen jatkamista tai käyttöä. Varmista, että huomioit kaikki varoitukset ja huomautukset. Nämä asennusohjeet on tarkoitettu ammattiasentajien käytettäväksi. Lue nämä asennusohjeet kokonaan ja huolellisesti läpi.

## Turvallisuustiedot

### Loukkaantumisen riski

Kuivaaja on erittäin painava, joten sinun ei tule yrittää nostaa sitä yksin.

Älä nosta kuivaajaa tarttumalla mihinkään ulospäin työntyvään osaan, esim. ohjelmavalitsimeen tai luokkuun, muutoin ne voivat mennä rikki.

### Putoamisen tai kompastumisen riski

Varmista, ettei koneen ympärillä ole irrallisia letkuja tai kaapeleita.

### Tarkista, että kuivaaja ei ole vaurioitunut kuljetuksen aikana.

Älä liitä kuivaajaa pistorasiaan, jos siinä on näkyviä merkkejä vauriosta.

Jos et ole varma, ota yhteyttä paikalliseen LG-edustajaasi. Tyhjennä kuivaaja aina kokonaan ennen sen kuljettamista.

Kuivaajasi ei saa sijaita lähellä kaasulieden levyä, keitintä, lämmitintä tai grilliä, koska poltimesta tulevat liekit voivat vahingoittaa kuivaajaa. Kun asennat kuivaajan työtason alle, varmista että sen etäisyys takaseinästä ja sivuilta on 30cm~50cm jotta ilma pääsisi virtaamaan ulos jäähdyttimen ritilän ympäriltä. Tämä ilmavirtaus on tärkeä veden kondensaatiota varten kuivausprosessin aikana.

Jos käytät tätä kuivaajaa lähellä pesukonetta tai pinottuna pesukoneesi päälle, erillisiä verkkovirtapistokkeita ja pistorasioita täytyy käyttää kullekin laitteelle erikseen.

Älä käytä 2-tiesovittimia tai jatkokaapelia.

Voit pinota kuivaajan pesukoneesi päälle tilan säästämiseksi. Pinoamissarja on saatavilla paikallisesta kodinkoneliikkeestäsi.

## Pinoamisen asennusohjeet

LG-kuivaaja voidaan laittaa edestä kuormattavan pesukoneen päälle ja kiinnittää turvallisesti pinoamissarjalla (katso seuraavalla sivulla olevia ohjeita). Tämän toimenpiteen täytyy suorittaa kokenut asentaja oikean asennuksen varmistamiseksi.

Asentaja varmistaa, että sinulla on oikea pinoamissarja pesukonettasi varten ja varmistaa, että se on kunnolla kiinnitetty. Näistä syistä asiantuntijan suorittama sovitus on välttämätöntä.

## ⚠ HUOMIO

### HUOMIO Koskien virtajohtoa

Useimmat suosittelut laitteet täytyy sijoittaa omaan piiriin; eli yksittäisellä pistorasiapiirillä, joka antaa virran vain kyseiselle laitteelle, ei ole lisäpistorasioita tai haaroituspiirejä. Tarkista asia tämän omistajan käsikirjan teknisten tietojen osasta ollaksesi varma.

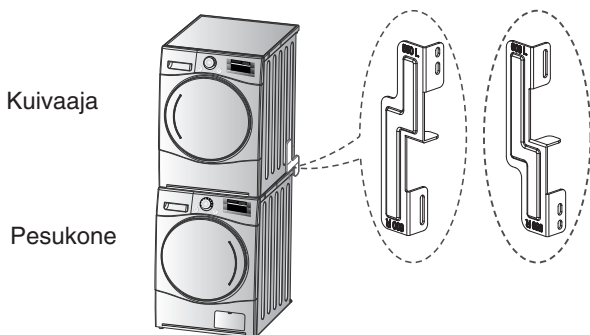
Älä ylikuormita seinän pistorasioita. Ylikuormitetut seinän pistorasiat, irralliset tai vaurioituneet seinäpistorasiat, jatkojohdot, hankautuneet virtajohdot, tai vaurioituneet tai murtuneet johtoeristimet ovat vaarallisia. Mikä tahansa näistä voi johtaa sähköiskuun tai tulipaloon. Tarkista määräajoin laitteesi johto, ja jos sen ulkonäkö osoittaa vaurioiden tai kulumisen merkkejä, irrota se verkosta, äläkä jatka laitteen käyttöä. Anna valtuutetun huoltohenkilön vaihtaa johto tarkasti vastaavaan osaan.

Suojaa virtajohto fyysiseltä tai mekaaniselta väärinkäytöltä, kuten kiertymiseltä, taitumiselta, oven väliin jäämiseltä, tai yli kävelemiseltä. Kiinnitä erityistä huomiota pistokkeisiin, seinän pistorasioihin, ja osaan, josta johto lähtee laitteesta.

# A sennusohjeet

## Pinoamissarja

Jotta voit pinota tämän kuivaajaan, tarvitset LG-pinoamissarjan.

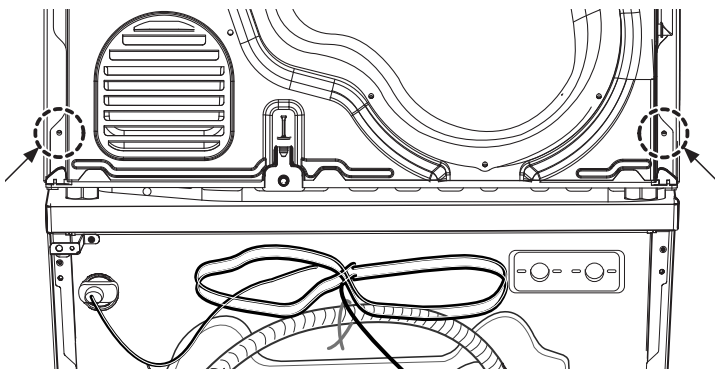


Tämä kuivaaja voidaan pinota vain LG-pesukoneen päälle. ÄLÄ yritä pinota tätä kuivaajaa minkään muun pesukoneen päälle, koska se voisi johtaa vaurioon, vammaan tai omaisuusvahinkoon.

	Pesukoneen päällyslävyn koko	
	21,7 tuumaa (550 mm)	23,6 tuumaa (600 mm)
Asennus- ja kokoamis suunta		

## Asennus

1. Laita LG-kuivaaja LG-pesukoneen päälle.
2. Irrota kaksi ruuvia takakannen pohjasta kummaltakin puolelta kuten alla on kuvattu.

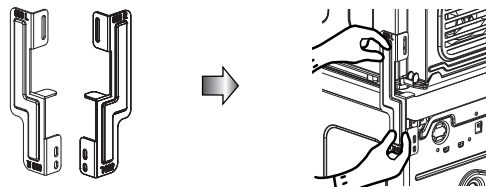


## VAROITUS

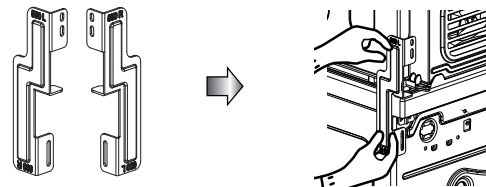
- Virheellinen asennus voi aiheuttaa vakavia onnettomuuksia.
- Kuivaajan paino ja asennuksen korkeus tekevät pinoamisen liian riskialttiiksi yhdelle henkilölle. Tämä toimenpide tulisi suorittaa 2 tai useamman kokeneen huoltomiehen avustuksella.
- Kuivaaja ei ole sopiva upotettuun asennukseen. Älä asenna sitä upotetuksi laitteeksi.
- Älä käytä jos kuivaajaa ei ole asennettu.

3. Aseta pinoamissarjan reiät ja kuivaajan takana sijaitsevat reiät vastakkain.

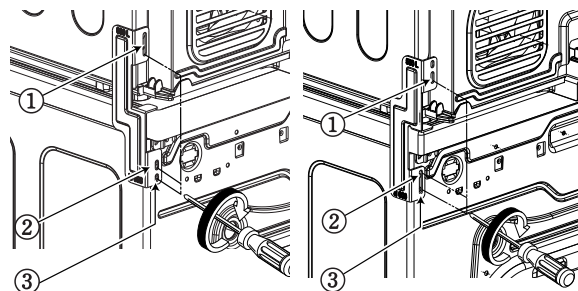
3-1) 23,6 tuumaa(600mm)



3-2) 21,7 tuumaa(550mm)



- Ruuvaa 2 ruuvia jotka irrotit aikaisemmin kuivaajasta pinoamissarjan reikiin.
- Käytä 4 lisävarustelaatikon mukana tullutta ruuvia [0.6tuumaa(16mm)] kiinnittääksesi pinoamissarjan pesukoneen takaseinään.
- Toista sama vastakkaiselta puolelta.



# A sennusohjeet

## Maadoitusohjeet

Tämä laite täytyy maadoittaa. Virhetoiminnan tai rikkoutumisen sattuessa maadoitus vähentää sähköiskun vaaraa jännitteen kytkeytyessä suo- jajohtimen kautta maahan. Tämä laite on varustettu maadoitetulla johdolla ja maadoitetulla pistokkeella. Pistoke on liitettävä asian- mukaiseen pistorasiaan, joka on asennettu oikein ja maadoitettu paikallisten käytäntöjen ja normien mukaan.

## Lisämaadoitusmenettely

Joissakin valtioissa voidaan tarvita erillistä maadoitusta. Tällaisissa tapauksissa tarvittava varusteen maadoitusjohto, pidin ja ruuvi täytyy ostaa erikseen.

## Kondenssiveden poisto

Tämä laite voidaan liittää suoraan viemäriverkkoon mukana toimitetulla sovit- timella. Kondenssivesi valuu pois. Tarvitaan putkimies.

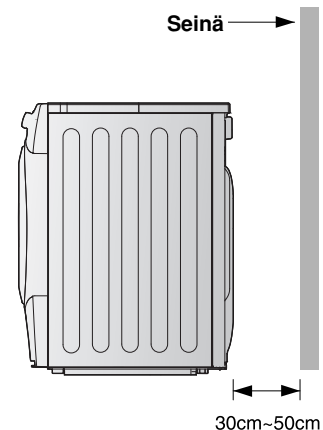
### ⚠ VAROITUS

Kuivaajaa ei saa asentaa jäähdytyslaitteen viereen.

- ▶ Älä asenna lämpöpumppukuivaajaa korkean lämpötilaeron sisältävän laitteen viereen kuten jääkaappi, uuni tai liesi jne. Tämä voi johtaa huonoon kuivaustulokseen ja pidentää kuivauksen kestoa, sekä vaikut- taa haitallisesti kompressorin toimintaan. Lämpöpumppukuivaaja antaa parhaan tuloksen huoneen lämpötilassa (23 °C)

## Huomaa

- Luukun vaimennin ja rummun sisällä oleva pakkaus tulee poistaa ennen kuiva- aajan käyttöä.
- Parempaa kuivauskykyä varten pidä tuot- teen tausta irti seinästä.
- Älä asenna kuivaajaa paikkaan, missä on se voi altistua jäätymiselle (pöly).
  - Rumpukuivaaja ei välttämättä toimi oikein tai voi vaurioitua kondenssiveden jäätymisestä pumpussa ja tyhjen- nysletkussa.



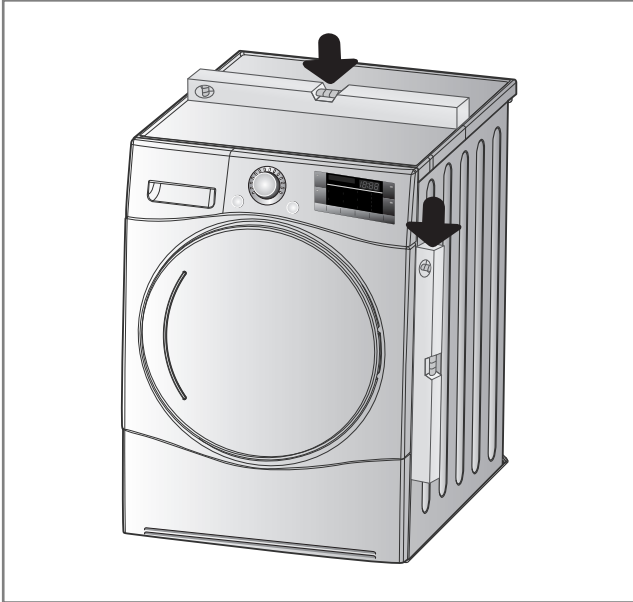
### ⚠ VAROITUS

Vältä tuotteen asentamista lämpimään ympäristöön. Lämpimän ilman kulku kuivaajan taka- sivulta täytyy olla hyvin ilmastoitu. Jos näin ei ole, voi seurata ongelmati- lanteita.



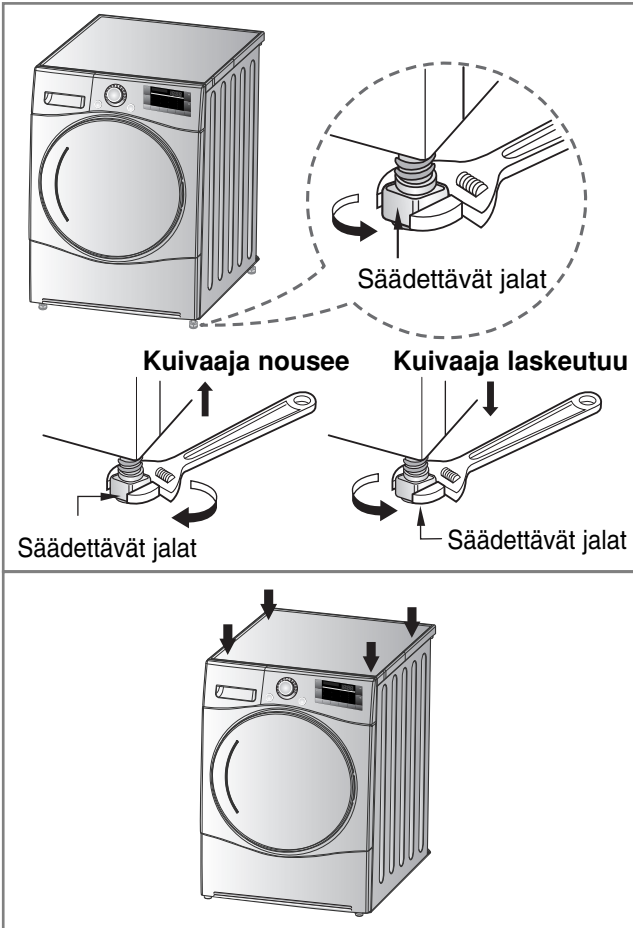
# A sennusohjeet

## ● Kuivaajan asennus vaakatasoon



1. Kuivaajan asennus vaakatasoon estää tarpeetonta melua ja tärinää.

Laita kuivaajasi kiinteälle, tasaiselle lattialle. Aseta kuivaaja alueelle jossa ei ole syttyviä materiaaleja eikä kosteutta ja jossa se ei voi altistua jäätymiselle.



2. Jos kuivaaja ei ole täysin vaakatasossa, säädä sen jalvoja tarvittaessa.

Kierrä jalvoja myötäpäivään nostaakseen kuivaajaa ja vastapäivään laskeaksesi sitä kunnes sen jalat eivät enää heilu edestakaisin, puolelta toiselle tai nurkasta toiseen.

### \* Vinottaistarkistus

*Kun painat alas konetta sen reunoilta, koneen ei pitäisi heilua yhtään ylös eikä alas. (Tarkista molemmat suunnat). Jos kone huojuu, kun työnnyt koneen päällislevyä vinottain, säädä jalat uudelleen.*

# Ulkonäkö ja rakenne

## Tuotteen ulkonäkö

■ RC8055AP2Z  
RC8055APZ

■ RC8055AP1Z



## Käyttöpaneeli

SmartDiagnosis™ toiminto on saatavilla vain laitteissa joissa on SmartDiagnosis™ merkintä.



### Valinnat

- Aikaviive
- Rypynesto
- Suosikki
- Summeri

### Lisäohjelma

- ▲
- Eko-hybridi
- Valitsin
- Kuivaustaso (\*Lapsilukko)
- Rummun valo
- ▼

# Kuivaajasi käyttö

## Kiertovalinnan taulukko

Sensorin mukainen kuivausohjelma			
Jakso	Pyykin tyyppi	Yksityiskohdat	Kuivaustaso
Puuvilla	Pyyheliinat, aamutakit ja vuodevaatteet	Paksuille ja tikatuille kankaille	Erittäin
	Froteepyyhkeet, astiapyyhkeet, pyyheliinat ja vuodevaatteet	Paksuille ja tikatuille kankaille, joita ei tarvitse silittää	Hyvin
	Kylpypyyhkeet, astiapyyhkeet, alusasut ja puuvillasukat	Kankaille, joita ei tarvitse silittää	Kaappi
	Lakanat, tyynyliinat ja pyyheliinat	Kankaille, joita ei tarvitse silittää	Kevyt
	Vuodevaatteet, pöytätekstiilit, pyyheliinat, T-paidat, poolokauluksiset T-paidat ja työvaatteet	Kankaille, jotka pitää silittää	Silitys
Kirjopyykki	Vuodevaatteet, pöytätekstiilit, verryttelypuvut, anorakit ja huovat	Paksuille ja tikatuille kankaille, joita ei tarvitse silittää	Hyvin
	Paidat ja puserot	Kankaille, joita ei tarvitse silittää	Kaappi
	Housut, puvut, hameet ja puserot	Kankaille, jotka pitää silittää	Silitys
Tekokuidut	Paidat, T-paidat, housut, alusvaatteet ja sukat	Polyamidille, akryylille, ja polyesterille, joita ei tarvitse silittää	Kaappi
	Paidat, T-paidat, alusvaatteet, anorakit ja sukat	Polyamidille, akryylille, ja polyesterille, jotka pitää silittää	Silitys
Täkit	Yöpuvut, lakanat	Irtovaatteille	-
Farmarit	Farkut ja väriä päästävät vaatteet.	Farkuille, joita ei tarvitse silittää	-
Antibakteerinen	T-paidat, tyynyliinat ja pyyhkeet	Puuvillakankaille joita ei tarvitse silittää.	-
Raikastus (katso kohta huomautukset)	Paidat ja puserot	Hajunpoisto kankaasta (Kankaille jotka tarvitsevat hajunpoistoa)	-
Urheiluasusteet	Jalkapallovaatteet ja verryttelypuku	Polyesterimateriaalia varten	-
Nopea Kuivaus	Liinavaatteet ja pyyheliinat, pois lukien arat kankaat, urheiluvaatteet ja irtovaatteet.	Pienille kuormille sopivia kankaita lyhyillä kuivausajoilla	-
Hienopyykki	Silkki, hienot kankaat ja alusvaatteet	Kankaille, jotka ovat arkoja lämmölle kuten synteettiset kuidut	-
Villa	Villa	Villakankaille	-
Ajastettu kuivausohjelma			
Telinekuivaus	Silkki, villa, hienot alusvaatteet	Raikasta vaatteet ilman rumpukuivatusta	-
Tuuletus	Kaikki kankaat, jotka tarvitsevat raikastuksen	Rummut ilman lämmitystä	-
Lämmin	Kylpypyyhkeet, kylpytakit, astiapyyhkeet ja akryylistä valmistetut tikatut kankaat	Pienet kankaat & kosteat vaatteet Jokapäiväiset vaatteet jotka sopivat lämpökuivaukseen	-

## Huomaa

Kun käytät "Raikastus"-ohjelmaa, kastele kankaat kylmällä tai lämpimällä vedellä saadaksesi raikkaamman lopputuloksen. (Suositeltava määrä on 20cc vettä paitaa kohden.)

## ⚠️ HUOMIO

Jos kuorma on alle 1 kg, käytä "Lämmin" jaksoa Ajastetussa kuivausjaksossa. Villavaatteet tulee kuivata käyttäen "Villa"-ohjelmaa ja lämmölle arat kankaat kuten silkki, alusasut ja alusvaatteet tulisi kuivata käyttäen "Hienopyykki"-ohjelmaa. Noudata suositeltua pyykin kuormamäärää valitessasi haluamasi ohjelman, joka löytyy sivulta 19. Muutoin vaatteesi saattavat vahingoittua.

# Kuivaajasi käyttö

## Lue ennen LG-kuivaajan ensimmäistä käyttökertaa

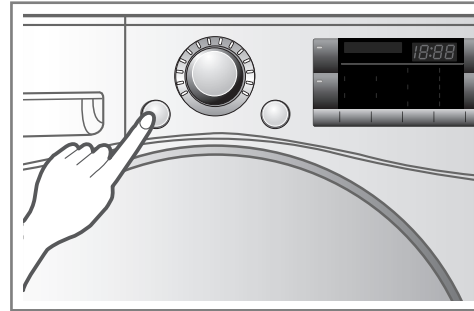
- ※ Poistettuasi pakkauksen suorita seuraavat tarkistukset varmistaaksesi, että LG-kuivaaja on oikein asennettu ja valmis käyttöön. (Katso asennusohjeet)
1. Tarkista, että kuivaaja on hyvin tasapainoitettu käyttämällä vesivaakaa. Jos kuivaaja ei ole tasapainossa, säädä LG-kuivaajan jalkoja, kunnes kone on tasapainoitettu.
  2. Tarkista vesisäiliö, suodatin, käyttöpaneeli ja rumpu varmistaaksesi, että kaikki on paikallaan.
  3. Aseta kone kuivaamaan 5 minuutin lämmittäaksesi rumpun.
  4. Avaa luukku kuormien välillä muutamalla ensimmäisellä kerralla kun käytät konetta, jotta kaikki hajut häviäisivät LG-kuivaajan sisältä.

## Huomaa

Rumpukuivaajan jakson loppuosa tapahtuu ilman lämmitys- (jäähdytysjaksoa) varmistamaan, että vaatteet on jätetty lämpötilaan, jossa ne eivät vahingoitu.

### 1. Kytke virta päälle.

Paina ensin "Virta" -painiketta. Painikkeen yllä oleva merkkivalo alkaa palaa osoittaen, että kone on valmis käytettäväksi.



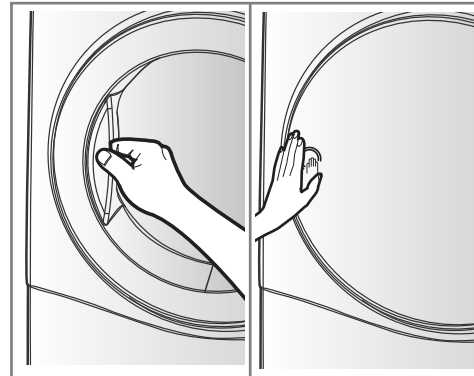
Kytke virta päälle.

### 2. Avaa luukku.

### 3. Tarkista, että suodatin ja vesisäiliö ovat puhtaita.

Suodatin on luukun kehyksen sisällä tai luukun takaosassa. Se täytyy puhdistaa ennen ja jälkeen kuivauksen.

Avaa luukku ja tarkista, että suodatin on puhdas. Jos ei, puhdista se sivulla 17 olevan ohjeen mukaisesti. Tarkista myös tarvitseeko vesisäiliö tyhjentää saadaksesi paremman kuivaustuloksen.



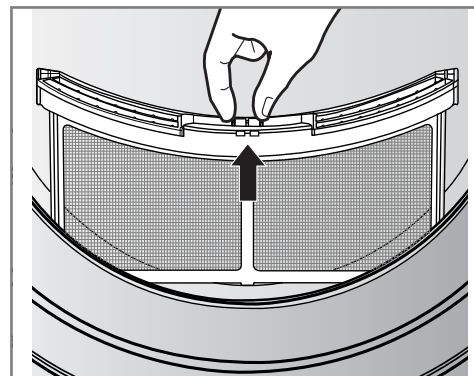
Avaa luukku.

### 4. Laita pyykki sisään lajittelun jälkeen.

Vaatteet tulee lajitella kankaan tyyppin ja kuivustason mukaan, kaikki vaatteiden jouset sekä vyöt tulee olla hyvin sidottuna sekä kiinnitettyinä ennen rumpuun laittamista.

Työnnä pyykki koneen takaosaan ja pidä se kaukana luukun tiivisteestä.

Muuten luukun tiiviste ja vaatteet voivat vahingoittua.



Tarkista suodatin.

## ⚠ HUOMIO

Älä kuivaa pesemättömiä vaatteita rumpukuivaajassa.

# Kuivaajasi käyttö

## 5. Sulje luukku.

Ennen luukun sulkemista varmista että vaatteet on hyvin sijoitettu sisälle ja että vieraita, erityisesti syttyviä esineitä, ei ole jäänyt luukun ympärille.

### ⚠ HUOMIO

- Ole huolellinen, jotta et jätä pyykkiä kuor-  
mausluukun ja kumitiivisteiden väliin.

## 6. Valitse haluamasi kuivausohjelma.

Voit valita ohjelman kääntämällä kiertovalitsimen nuppia, kunnes tarvittavaa ohjelmaa osoitetaan. Jos painat käynnistä/tauko-painiketta ohjelmaa valitsematta, kuivaaja jatkaa Kaappi-ohjelmalla. [Katso kiertovalinnan taulukko (sivu 11) yksityiskohtaisia tietoja varten.

## 7. Paina käynnistuspainiketta.

Kuulet rumpun pyörimisen.

## 8. Sen jälkeen kun ohjelma on valmis, avaa luukku ja poista pyykki.

### ⚠ HUOMIO

Ole huolellinen! Rumpun sisäpuoli voi olla yhä kuuma.

(Käyttöaika vaihtelee riippuen ohjelman valinnasta ja lisäasetuksista.)

### Huomaa

Rumpukuivaajan jakson loppuosa tapahtuu ilman lämmitys-(jäähdytysjaksoa) varmistamaan, että vaatteet on jätetty lämpötilaan, joka ei vahingoita niitä.

## 9. Puhdista suodatin ja tyhjennä vesisäiliö.

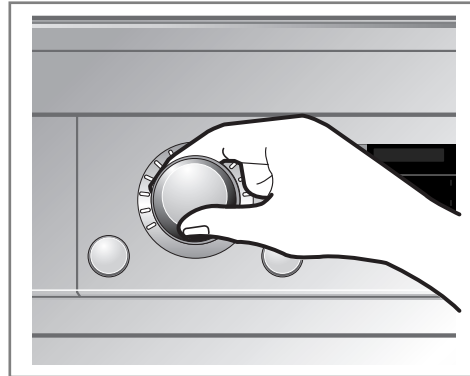
Suodatin tulee tyhjentää jokaisen kuorman jälkeen.

## 10. Sammuta kuivaaja.

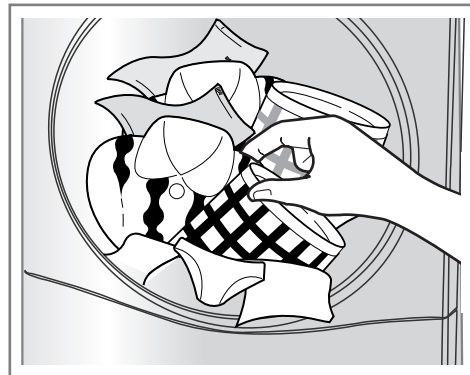
Paina "Virta"-painiketta.

### ⚠ HUOMIO

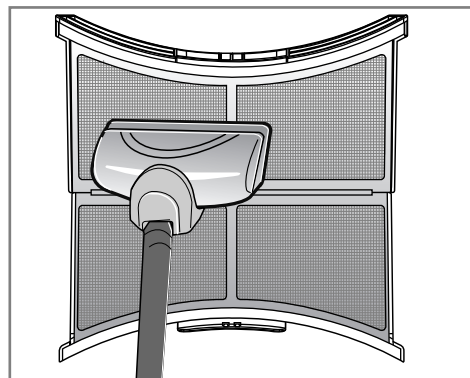
- Ole huolellinen, jos käytät pölynimuria suodattimen puhdistamiseen, koska se voi helposti vaurioitua ja repeytyä. Jos suodatimeen on muodostunut jäätä, hankaa suodatin harjalla sen poistamiseksi.
- Jos haluat avata luukun kuivaajan ollessa käynnissä, paina ensin käynnistä/tauko -painiketta, odota kunnes rumpu on täysin pysähtynyt ja avaa sen jälkeen luukku.



Valitse haluttu ohjelma.



Ota pyykki kuivaajasta.



Puhdista suodatin. (Vaihda suodatin, jos se on vaurioitunut.)

### ⚠ VAROITUS

Älä milloinkaan pysäytä rumpukuivaajaa ennen kuivausohjelman loppua, ellei kaikkia vaatteita poisteta ja levitetä nopeasti niin, että lämpö haihtuu.

### ⚠ HUOMIO

Suodatinta ei saa käyttää muihin tarkoituksiin kuin mihin se on suunniteltu.

# Kuivaajasi käyttö

## Telinekuivaus

Kuivausteline on sijoitettu kuivaajan sisälle kuvan mukaisesti. Poista ja heitä pakkausmateriaali pois ennen käyttöä.

Telinekuivaus on suunniteltu käytettäväksi vaatteille, jotka täytyy kuivata vaakatasossa, ilman rumpukäsittelyä, kuten villapuserot ja arat vaatteet.

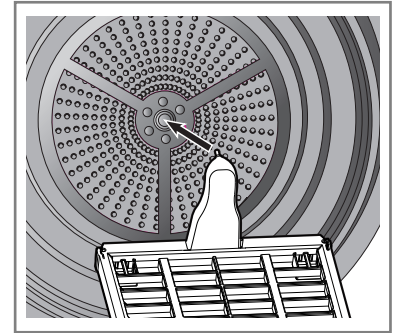
*Telinekuivauksen käyttö:*

1. Avaa luukku.
2. Älä poista suodatinta.
3. Laita kuivausteline kuivaajan luukun aukon pohjan yläpuolelle. Kiinnitä teline kuivaajan takaosan kiinnikkeeseen. Työnnä alas alustan etuosa varmistamaan suodattimen päälle.
4. Laita kosteat vaatteet telineen päälle. Jätä tilaa vaatteiden ympärille jotta ilma voisi kiertää. Teline ei liiku, mutta rumpu pyörii.
5. Sulje luukku.
6. Käännä virta päälle ja valitse telinekuivaus.

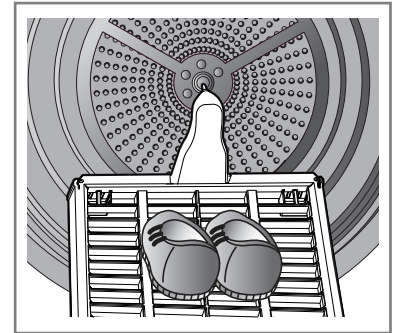
## Huomaa

Tarkista suodatin ja irrota kaikki nukka, joka on kerääntynyt telineessä kuivatuista vaatteista. Jos pidät parempana, aseta Eco -tila painamalla Eco Hybrid -painiketta.

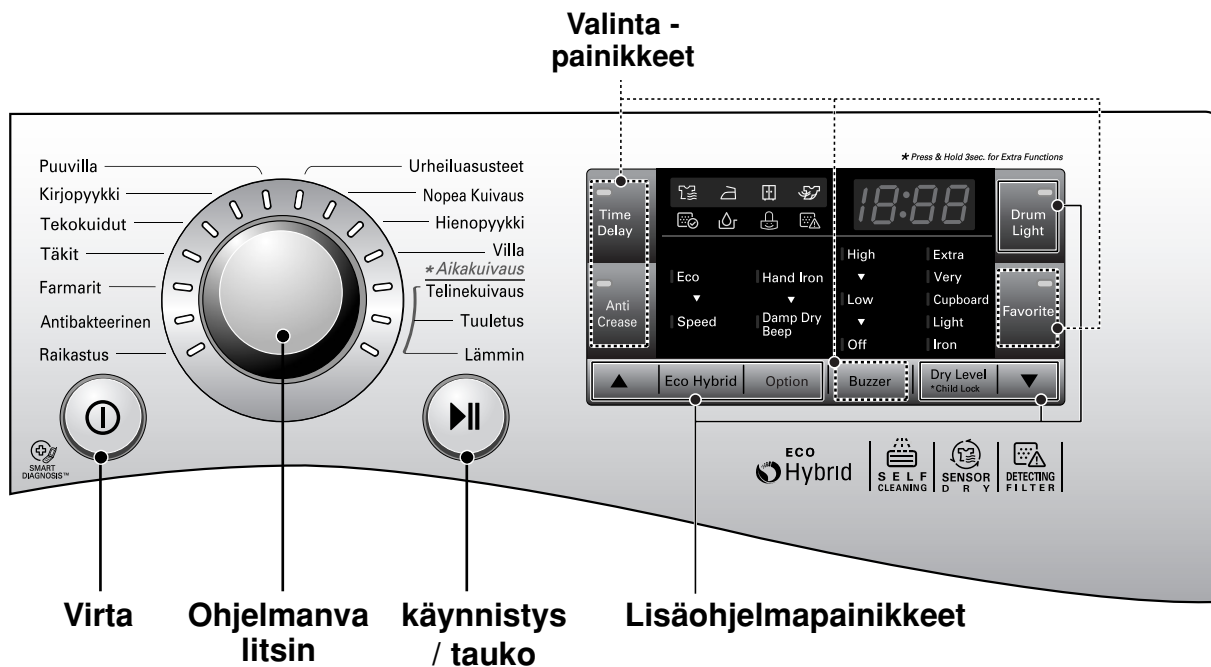
1. Kiinnitä pidikkeen reuna rumpun sisään keskusta.



2. Aseta telineeseen arat kankaat tai urheilukengät.



# Lisätoiminnot



## Virta

- Paina virta -painiketta virran kääntämiseksi päälle ja pois.
- Aikaviivetoiminnon peruuttamiseksi tulee painaa virta -painiketta.

## Ohjelmanvalitsin

- Ohjelmat ovat käytettävissä pyykin tyyppin mukaan.
- Valo syttyy osoittamaan valitun ohjelman.

## käynnistys/tauco

- Tätä käynnistä/tauco -painiketta käytetään käynnistämään kuivausohjelma tai pysäyttämään kuivausohjelma.
- Jos pysäytät ohjelman tilapäisesti, paina käynnistä/tauco -painiketta.
- Kun ohjelma on pysäytetty, virta katkeaa automaattisesti 4 minuutin kuluttua.

## Ylimääräiset asetukset

- Käytä näitä painikkeita valitaksesi halutut lisäasetukset valitulle ohjelmalle.

## Valinnat

- Tämä antaa sinun valita ylimääräisen ohjelman ja syttyä kun valitset sen.

# Lisätoiminnot

## Aikaviive

Voit käyttää Aikaviive -valintaa viivästämään kuivausohjelman lopetu-  
saikaa. Suurin aikaviive on 19 tuntia. Pienin  
aikaviive on 3 tuntia.

1. Käynnistä kuivaaja.
2. Valitse ohjelma.
3. Aseta aikaviiveen tunti painamalla “▲”,  
“▼” painiketta.
4. Paina käynnistä/tauko -painiketta.

## Rypynesto

Rypynesto -valinta ehkäisee ryppejä, joita  
muodostuu, kun pyykkiä ei ole purettu heti  
kuivausohjelman lopussa. Kun Rypynesto  
on valittu, kuivaaja käy ja pysähtyy toistu-  
vasti antaen sinulle 2 tuntia aikaa purkaa  
pyykki. Jos luukku avataan Rypynesto -  
valinnan aikana, se peruutetaan.

## Suosikki

Suosikki -valinta sallii sinun tallentaa  
mukautetun kuivausohjelman tulevaa käyttöä  
varten.

1. Kytke kuivaaja päälle.
2. Valitse ohjelma.
3. Valitse ylimääräiset valinnat tai lisäasetuk-  
set. (Rypynesto, Eco Hybrid jne.)
4. Paina ja pidä pohjassa Suosikki- painiketta  
3 sekunnin ajan.

Suosikki -valinta on nyt tallennettu tulevaa  
käyttöä varten. Käyttääksesi tallennettua  
ohjelmaa uudelleen, valitse Suosikki -valinta  
ja paina käynnistä/tauko painiketta.

## Rummun valo

Kun kuivaaja on käynnissä, on mahdollista  
nähdä rummun sisään, jos valitset rummun  
valo - toiminnon.

- Valo syttyy : Luukku on avattu
  - Valo sammuu : Luukku on suljettu.
- Pois automaattisesti.

## Eco-hybridi

Tällä lisäohjelmalla voit säästää energiaa tai  
aikaa.

- Eco : energiansäästöohjelma.  
(vain lämpöpumppu)
- Hybridi : ajan säästöohjelma..  
(lämpöpumppu + lämmitin)  
“Nopeus” merkkivalo näkyy LED-  
näytössä.

## Valitsin

### Silityskuiva

Tämä toiminto jättää vaatteisiin enemmän  
kosteutta silitysraudan käyttöä ajatellen.

### Huomaa

Jakso	Kuivaustaso	Valitsin
Puuvilla	Silitys	Silitysraudan käyttö mahdol- lista
Kirjopyykki		
Tekokuidut		

### Silityskuiva ilmainen

Tämä toiminto ilmoittaa milloin vaatteet ovat  
valmiina silitystä varten.

### Huomaa

Jakso	Kuivaustaso	Valitsin
Puuvilla	Erittäin / Hyvin Kaappi / Kevyt	Kostea-kuiva ilmainen
Kirjopyykki	Hyvin / Kaappi	
Tekokuidut	Kaappi	

## Lapsilukko (🔒 & [L])



Lastesi turvallisuuden vuoksi, paina  
Kuivuustaso - painiketta noin 3 sekunnin ajan.

Näet “🔒” merkin LED-ruudussa.

Näet “[L]” merkin LED ikkunassa.

- Kaikki painikkeet paitsi lapsilukko ja virta-  
painikkeet estetään.
- Lapsilukko säilyy ohjelman loppuun saakka.

### Huomaa

Avataksesi “lapsilukon” varten paina  
Kuivuustaso -painiketta noin 3 sekunnin  
ajan.

## Summeri

Tämä on valinta, jolla voit säätää sum-  
merin äänen voimakkuutta.



# Kuivaajasi hoito

## Hoito ja puhdistus ovat erittäin tärkeitä

Ei ole vaikeaa huolehtia kuivaajasta, mutta on tärkeää, että huolehdit siitä. Noudata alla olevia ohjeita.

### Puhdista suodatin

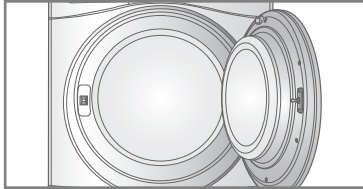
Puhdista suodatin jokaisen käytön jälkeen ja tarkista se ennen kutakin käyttökertaa. Se pitää puhdistaa myös, jos "Puhdista suodatin" - valo syttyy ja sumneri soi kuivaajan ollessa käynnissä.

Suodattimen puhdistus tai tyhjennys vähentää kuivausaikaa ja energiankulutusta ja pidentää kuivaajan käyttöikää.

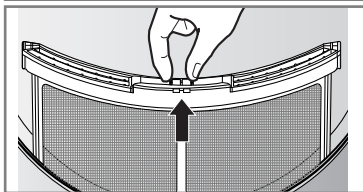
### ⚠ HUOMIO

- Nukka-suodatin on tyhjennettävä säännöllisesti tarpeen mukaan.
- Nukkaa ei saa antaa kerääntyä rumpukuivaajan ympärille.
- Suodatin täytyy puhdistaa vasta kun koko ohjelma on valmis.

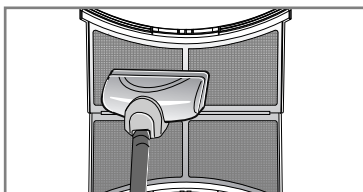
#### 1. Avaa luukku.



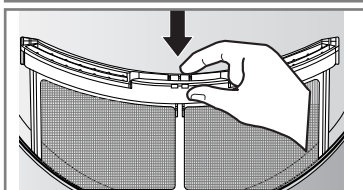
#### 2. Vedä suodatin ulos.



#### 3. Puhdista suodatin käyttämällä pölynimuria tai huuhtelemalla se vesihanalla.



#### 4. Vaihda suodatin. Työnnä suodatin koko matkalta alas välttääksesi häiriön luukun kanssa.



#### 5. Sulje luukku.

### ⚠ HUOMIO

- Suodattimen pesun jälkeen kuivaa se perusteellisesti.
- Nukkaa ei saa jättää kerääntymään kuivaajaan.

### Huomaa

Jos suodatinta ei ole asetettu kuivaajaasi, et voi käyttää kuivaajaa.



Jos "Puhdista suodatin" symboli näkyy käytön aikana, puhdista suodatin viipymättä.

1. Jäähdytä kuivaaja ja noudata yllä olevia vaiheita.
2. Paina käynnistä/tauco -painiketta.

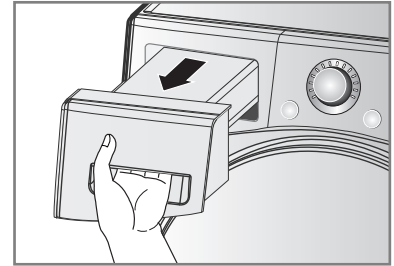
## Tyhjennä vesisäiliö

Kondensoitunut vesi kerääntyy vesisäiliöön.

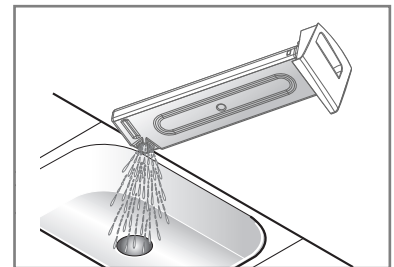
### Tyhjennä vesisäiliö jokaisen käytön jälkeen.

Jos et tee niin, se vaikuttaa kuivauksen suorituskykyyn. Jos vesisäiliö on täysi, "tyhjennä vesi" - valo palaa ja sumneri soi kuivaajan ollessa käynnissä. Jos tämä tapahtuu, vesisäiliö tulee tyhjentää seuraavan tunnin sisällä.

#### 1. Vedä vesisäiliö ulos.



#### 2. Tyhjennä vesisäiliö lavaan.



#### 3. Paina se takaisin kuivaajaan.

#### 4. Paina käynnistä/tauco -painiketta.

### Huomaa

Korkea ilman lämpötila ja pieni tila voivat molemmat lisätä kuivausaikaa sekä energiankulutusta.

### ⚠ VAROITUS

Älä juo kondensoitunutta vettä.

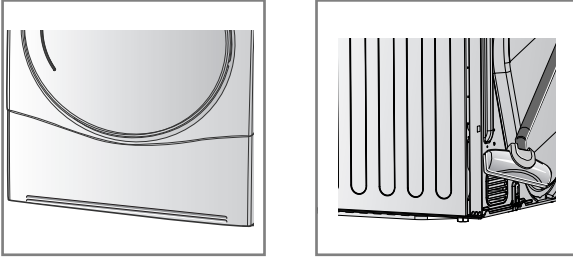
### ⚠ HUOMIO

Jos pyykki ei ole pyörinyt korkealla nopeudella pesun aikana, energiankulutus ja kuivausaika lisääntyvät. Joissakin tapauksissa, LED ikkuna voi näyttää "🚰" (tyhjennä vesi symbolin) ja kuivaaja voi pysähtyä koska vesisäiliö on täynnä.

# Kuivaajasi hoito

## Tuuletusritilä ja viileän tuloilman ritilä

Imuroi edessä oleva ilmanvaihtoritilä 3-4 kertaa vuodessa varmistaaksesi että nukka- tai likkeräytymät eivät estä ilmankiertoa.



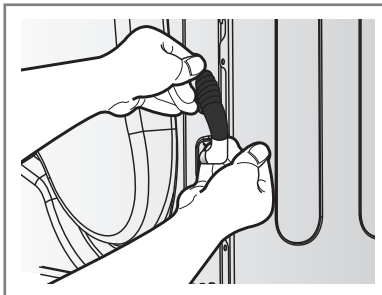
### Huomaa

- Lämmin ilma pääsee ulos tuuletusritilän kautta.
- Ilmanvaihdon tulee olla riittävä jotta kaasujen takaisinvirtauksilta huoneeseen vältyttäisiin kalusteista jotka polttavat muita polttoaineita, kuten avotakat.

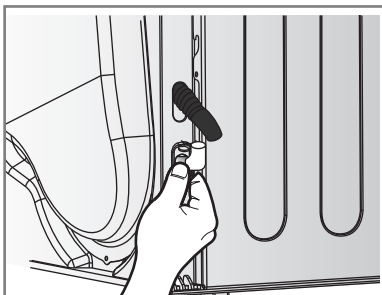
## Kondensoituneen veden viemärointi

Normaalisti kondensoitunut vesi pumpataan ylös vesisäiliöön, missä vesi kerätään, kunnes se tyhjennetään manuaalisesti. Vesi voidaan myös johtaa ulos suoraan viemäriverkostoon, varsinkin kun kuivaaja on pinottu pesukoneen päälle. Liitäntäsarjalla viemäriverkon letkua varten muutat veden kulkusuuntaa helposti reiittämällä sen uudelleen alla esitetyllä tavalla:

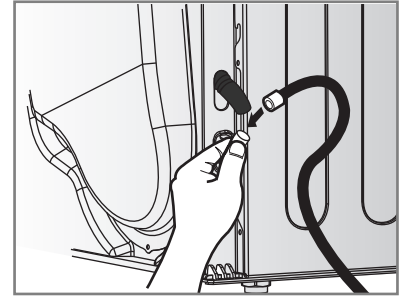
1. Ota liitäntäsarja ulos.



2. Erotta vesisäiliön letku sarjasta.

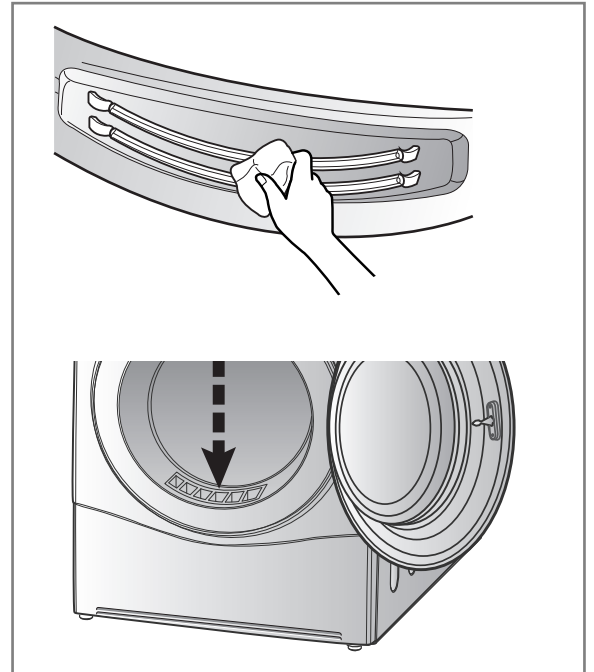


3. Liitä viemäriletku sarrajaan.



## Kosteus-sensori?

Laite tuntee pyykin kosteustason käytön aikana, mikä tarkoittaa, että se täytyy puhdistaa säännöllisesti, jotta kaikki anturin pinnalle kerääntynyt kalkkikerrostuma poistuisi. Pyyhi kuivausrummun sisällä olevat sensorit. (kuvan mukaisesti)



# Lisävinkkejä älykkääseen käyttöön

## Kuivausopas

OHJELMA	Kuivaajan kapasiteetti	Näytä kuivausaika (Sisältäen viilennysajan)		
		Eko	Nopeus	
Puvilla	Erittäin	8 kg	180min	105min
	Hyvin	8 kg	170min	100min
	Kaappi*	8 kg	160min	95min
	Kevyt	8 kg	150min	89min
	Silitys	8 kg	140min	77min
Kirjopyykki	Hyvin	4 kg	80min	53min
	Kaappi	4 kg	70min	48min
	Silitys	4 kg	60min	41min
Tekokuidut	Kaappi	4 kg	70min	41min
	Silitys	4 kg	60min	35min
Takit	2 kg	120min	70min	
Farmarit	3 kg	110min	60min	
Antibakteerinen	4.5 kg	-	135min	
Raikastus	1.5 kg	-	39min	
Urheiluasusteet	2 kg	50min	-	
Nopea Kuivaus	3 kg	-	50min	
Hienopyykki	1.5 kg	48min	-	
Villa	1 kg		29min	

\* Testattu normin EN61121 mukaisesti: 2005 testiohjelma

### Villavaatteet

Kuivaa villavaatteet käyttäen "Villa" ohjelmaa. Varmista ensin, että noudatat kankaan hoitotarran "symboleita". Jakso ei ehkä ole täysin kuivannut villaa, näin ollen älä toista kuivausta. Muotoile villavaatteet alkuperäiseen muotoonsa ja aseta ne kuivumaan tasaiselle alustalle.

### Kudotut materiaalit ja neulokset

Jotkut kudotut materiaalit ja neulokset voivat kutistua, riippuen niiden laadusta.

### Itsestäänsiliävät ja synteettiset vaatteet

Älä ylikuormita kuivaajaasi. Ota ulos itsestäänsiliävät vaatteet heti kun kuivaaja pysähtyy ryppyjen vähentämiseksi.

### Lastenvaatteet ja yöpuvut

Tarkista aina valmistajan ohjeet.

### Kumi ja muovi

Älä kuivaa mitään vaatteita, jotka on tehty kumista tai muovista, kuten:

- Esiliinat, ruokalaput ja tuolin pehmusteet
- Verhot ja pöytäliinat
- Kylpyhuoneen matot

### Lasikuitu

Älä kuivaa lasikuitutuotteita kuivaajassasi. Kuivaajaan jääneet lasihiukkaset voivat tarttua vaatteisiisi, kun seuraavan kerran käytät kuivaajaa, ja ne voivat ärsyttää ihoasi.












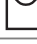

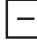
### Kankaan hoitotarrat

Vaatteissa on omat pesumerkintänsä, joiden seuraaminen on suositeltavaa.

Pyykki täytyy myös lajitella kankaan koon ja tyyppin mukaisesti.

Parasta kuivaussuoritusta ja tehokkainta energiankäyttöä varten älä ylikuormita kuivaajaa.

*Alla ovat kankaan hoitotarrat.*

Symbolit	Ohjeet
	Kuivaa
	Rumpukuivaa
	Itsestäänsiliävät / Ryppyintymättömät
	Hieno / arka
	Älä rumpukuivaa
	Älä kuivaa
	Korkea lämpö
	Keskitasen lämpö
	Matala lämpö
	Ei lämpöä / ilma
	Narukuiva / ripusta kuivumaan
	Tippumiskuiva
	Kuivaa vaakatasossa
	Varjossa

# Lisävinkkejä älykkääseen käyttöön

## ● Varaosat

Tarvittavat varaosat toimitetaan veloituksetta takuuehtojen alaisina. Jos takuu on kulunut umpeen, tarvittavat varaosat täytyy ostaa huoltokeskuksesta.

## ● Kuivaajan hävittäminen

Hävitä kuivaajasi turvallisesti suojataksesi lapsesi ja muut henkilöt mahdolliselta vammalta. Luukku, kansi ja muut ulkonevat osat täytyy poistaa ja virtajohto tulee katkaista poikki ennen koneen turvallista hävittämistä.

## ● Huoltoyhteys

Jos sinulla on ongelmia kuivaajasi kanssa, katso ensin ongelmanratkaisuopasta. Jos et löydä vikaa, etkä kykene ratkaisemaan ongelmaa itse, ota yhteys huoltokeskukseen.

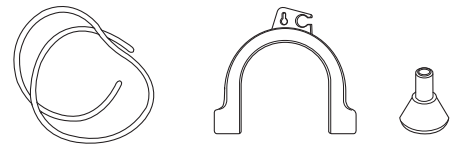
Asiakaspalvelun edustaja kysyy sinulta seuraavat kysymykset:

1. Nimi, osoite ja postinumero.
2. Puhelinnumero.
3. Ongelman kuvaus.
4. Kuivaajasi mallinumero ja sarjanumero.
5. Ostopäivä.

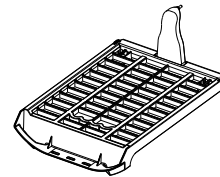
## ● Lisävarusteet

- Kuivaajasi mukana tulevat lisävarusteet, kuten:

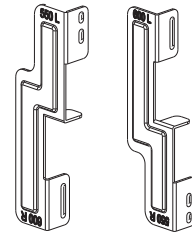
1. Kondenssiveden poistoletku ja poistoletkun pidike (Saatavilla erikseen)



2. Kuivausteline



## ● Pinoamissarja



Pidike: 2EA., Ruuvi: 4EA

Saatavilla erikseen



- Pinoamissarjaa voidaan käyttää sekä 550mm että 600mm kokoisen pesukoneen yläosan kannen kanssa.

**Jos pinoamista tarvitaan, sinun täytyy pinota kuivaaja LG-pesukoneen päälle. Pinoamissarja on saatavilla erikseen.**

# Vianetsintäopas

## Vianhakuvinkkejä

Säästäaksesi aikaa ja rahaa seuraava sivu auttaa vastaamaan kysymyksiisi ennen soittoa huoltoon.

Kysymyksiä	Mitä tehdä
<b>Kuivaaja ei käynnisty</b>	<ol style="list-style-type: none"><li>1. Tarkista onko kuivaaja kytketty seinäpistokkeeseen.</li><li>2. Tarkista onko "käynnistä/tauko"-painiketta painettu.</li><li>3. Tarkista onko luukku oikein suljettu.</li><li>4. Tarkista onko huoneen lämpötila alle 5 °C.</li><li>5. Tarkista onko sulake palanut tai virrankatkaisija lauennut ja vaihda ne. (Huomio: Sähkökuivaajat käyttävät yleensä kahta sulaketta tai virrankatkaisijaa) Vesisäiliön tyhjentämisen jälkeen ja suodattimen puhdistus-toiminnon aikana sinun täytyy painaa käynnistä/tauko -painiketta, sen jälkeen kuivaaja toimii jälleen.</li></ol>
<b>Kuivaus kestää kauan</b>	<ol style="list-style-type: none"><li>1. Suodatin tulee puhdistaa kunkin kuorman jälkeen.</li><li>2. Tarkista onko vesisäiliö tyhjennetty.</li><li>3. Valitse kankaan tyyppille oikea ohjelma-asetus.</li><li>4. Tarkista että tuuletusritilä tai kuivaajan takatuuletusaukot eivät ole tukkeutuneet.</li><li>5. Tarkista, että vaatteet eivät ole liian märkiä.</li><li>6. Tarkista että kuivaaja ei ole ylikuormitettu.</li></ol>
<b>Kuivaaja toimii, mutta "jäljellä oleva aika" näytössä ei muutu.</b>	Tämä ei ole toimintahäiriö. Kuivausaika arvioidaan ja lasketaan uudelleen ohjelman aikana, koska sensori tunnistaa kuorman kuivuustason.
	Tarkista, että suodatin on puhdas.
<b>Vaatteet ovat nukan peitossa</b>	<ol style="list-style-type: none"><li>1. Tarkista, että suodatin on puhdas.</li><li>2. Tarkista, että kaikki vaatteet kuivaajassa ovat puhtaita.</li><li>3. Tarkista, että pyykki on oikein lajiteltu kankaan tyyppin mukaan.</li><li>4. Tarkista, että kuivaaja ei ole ylikuormitettu.</li><li>5. Tarkista onko pyykin joukossa yhtään paperia, paperipyyhkeitä tai muita hajoavia kappaleita ja poista ne.</li></ol>
<b>Kuivausaika vaihtelee</b>	Kuivausaika kuormalle vaihtelee riippuen lämpöasetuksesta, kuorman koosta, kankaiden tyypistä, vaatteiden kosteudesta ja suodattimen kunnosta.
<b>Vesivuoto</b>	Tarkista, että vesiletku tai tyhjennysletku on oikein liitetty.
<b>Vaatteet ovat rypyyisiä</b>	Tarkista, että kuivaaja ei ole ylikuormitettu. Yritä lyhyempää kuivausaikaa ja poista vaatteet, vaikka niissä olisi yhä pieni määrä kosteutta. Käytä rypynestotoimintoa.
<b>Vaatteet ovat kutistuneet</b>	Kutistumisen välttämiseksi noudata huolellisuutta ja noudata vaatekappaleen pesuohjeita, koska jotkut vaatteet kutistuvat luonnollisesti niitä pestäessä, eikä niitä tulisi laittaa kuivaajaan.
	Tarkista, onko suodatin kuivaajassa.

# Vianetsintäopas

---

## ● Vika-tila

- *dE* : Luukun täytyy olla suljettu ja käynnistä/tauco - painiketta täytyy painaa uudelleen koneen toiminnan jatkamista varten. Jos virheviesti toistuu, irrota virtajohdon pistoke verkosta ja ota yhteyttä huoltokeskukseen.

- *LE1, LE2, LE3, LE4, FI, OE*

: Jos virheviesti toistuu, irrota virtajohdon pistoke verkosta ja ota yhteyttä huoltokeskukseen.

## ● Rummun valo ei toimi

- Ota yhteys asiakaspalvelukeskukseen.

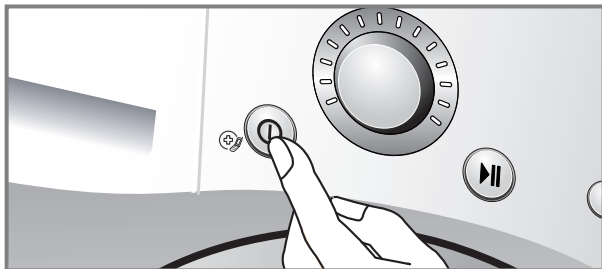
# Vianetsintäopas

## Huomaa

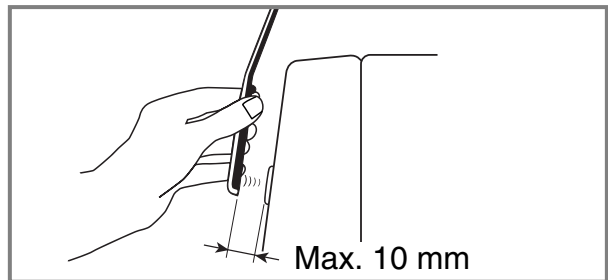
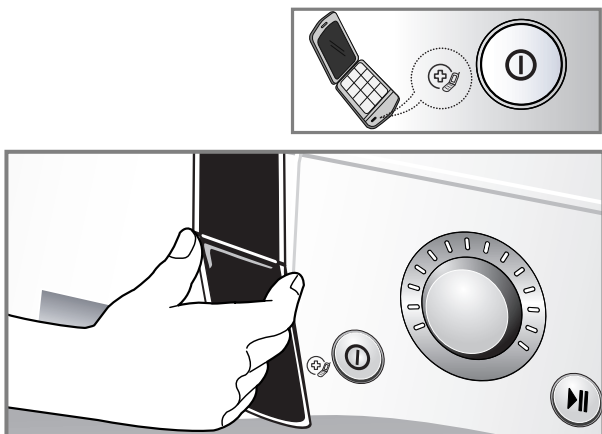
SmartDiagnosis™ toiminto on saatavilla vain laitteissa joissa on SmartDiagnosis™ merkintä. Jos matkapuhelimessa on häiriötä, diagnoositoiminto ei ehkä toimi oikein.

## SmartDiagnosis™ toiminnon käyttö

- Käytä tätä ominaisuutta vain, kun huoltokeskus ohjaa tekemään niin. Lähetys kuulostaa samalta kuin faksikoneessa, eikä näin ollen ole merkityksellistä paitsi huoltokeskukselle.
  - SmartDiagnosis™ toimintoa ei voi aktivoida jos kuivaajaan ei tule virtaa. Jos näin tapahtuu, ongelmanratkaisu pitää suorittaa ilman SmartDiagnosis™ toimintoa. Jos koet ongelmia kuivaajasi kanssa, soita asiakaspalvelukeskukseen. Noudata palvelukeskuksen edustajan ohjeita, ja tee seuraavat vaiheet pyydettäessä:
1. Paina virta -painiketta kuivaajan käynnistämiseksi. Älä paina mitään muita painikkeita tai käännä ohjelmanvalintasäädintä.



2. Kun saat asiakaspalvelulta pyynnön, aseta puhelimen mikrofoniosaa lähelle "SmartDiagnosis™" ikonia ja virtapainiketta.

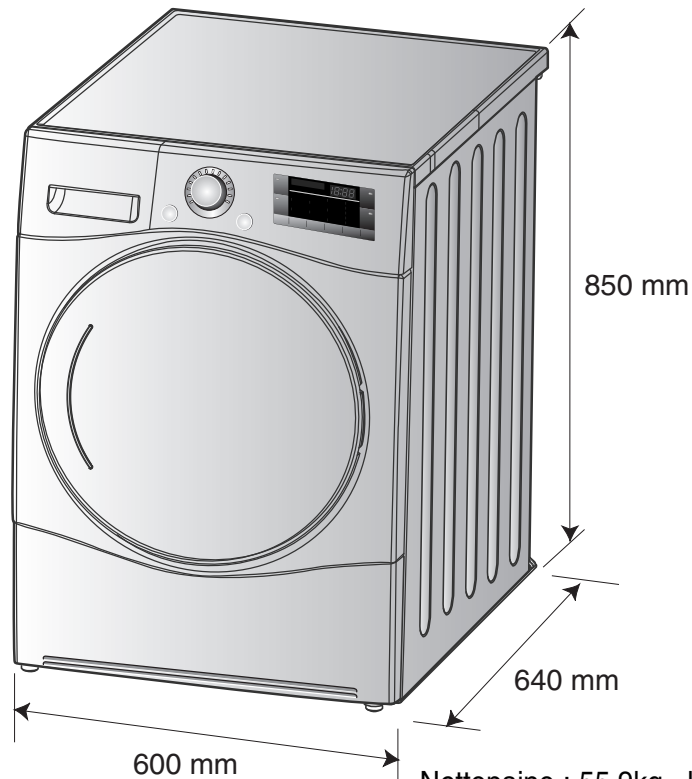


3. Paina ja pidä pohjassa "▲ (More)" painiketta kolmen sekunnin ajan samalla kun pidät puhelimen mikrofoniosaa on lähellä "SmartDiagnosis™" ikonia ja virtapainiketta.
4. Pidä puhelin paikallaan, kunnes äänilähetys on päättynyt. Toimenpide kestää noin 17 sekuntia, ja sen käynnistyessä aikalaskuri koneen näytössä osoittaa jäljellä olevan ajan.
  - Parasta tulosta varten älä liikuta puhelinta ääniä lähetettäessä.
  - Jos palvelukeskuksen edustaja ei kykene vastaanottamaan tarkkaa lähetystä, sinua voidaan pyytää lähettämään se uudestaan.
  - Jos painat kuivaajan virtapainiketta lähetysten aikana SmartDiagnosis™ toiminto sammuu.
5. Kun laskenta on ohitse ja lähetys on ohi, jatka keskusteluasi palvelukeskuksen edustajan kanssa, joka tämän jälkeen pystyy auttamaan sinua käyttämällä lähettämääsi tietoa hyväkseen.

## Huomaa

"Smart Diagnosis on vianmääritystoiminto, jota voidaan hyödyntää apuna laitteen vikatilanteissa. Se ei kuitenkaan välttämättä korvaa perinteistä puhelimitse tehtävää vianmääritystä. Ominaisuuden toiminta riippuu useista tekijöistä kuten esimerkiksi käytettävän matkapuhelimen verkkoyhteydestä tai ulkoisesta melusta tiedonsiirron aikana sekä huoneen, jossa pesukone sijaitsee, akustiikasta yms. Yllämainituista syistä johtuen LG ei takaa, että Smart Diagnosis tulkitsee laitteessa olevan toimintahäiriön aina oikein."

# Tekniset tiedot



Nettopaino : 55.9kg , läpikuultamaton luukku  
57.4kg , lasinen (Cr) luukku

## ● Sähkövaatimukset

Volttia	Hertziä	Wattia
230 V	50 Hz	1800

Varmista, että liität kuivaajan oikeaan sähköjännitteeseen. Kuivaajassasi oleva arvokilpi näyttää sinulle mikä jännitteen tulee olla.

## ● Max. kapasiteetti: 8 kg

## ● Sallittu lämpötila: 5 ~ 35 °C

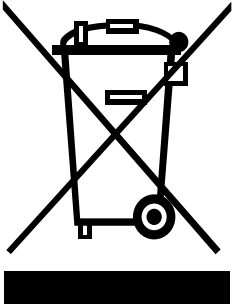
## ● Syvyys luukun ollessa auki: 1090 mm

## ● Tuuletusvaatimus

Alkovi tai pöydän alla	Kaappi
Varmista että ilma pääsee virtaamaan 112 kuutiojalkaa/min kuivaajan ympärillä.	Kaapin ovenssa on oltava 2 (madallettua) aukkoa, jotka molemmat ovat vähintään 60 neliötuumaa (387 neliösenttimetriä) ja sijaitsevat 3 tuuman (8 cm) päässä oven pohjasta ja katosta.



## Vanhan laitteesi hävittäminen



1. Kun tämä yliviivatun pyörällisen roskakorin symboli on liitettyä tuotteeseen, se tarkoittaa, että tuote on eurooppalaisen direktiivin 2002/96/ EC kattama.
  2. Kaikki sähkö- ja elektroniikkatuotteet tulee hävittää erillään kunnallisesta jätevirrasta nimettyjen keräystilojen kautta, jotka valtionhallinto tai paikalliset viranomaiset ovat perustaneet.
  3. Vanhan laitteesi oikea hävittäminen auttaa estämään mahdollisia haittavaikutuksia ympäristölle ja ihmisten terveydelle.
  4. Halutessasi yksityiskohtaisia lisätietoja vanhan laitteesi hävittämisestä ota yhteys kaupunkisi virastoon, jätehuoltopalveluun tai liikkeeseen, josta ostit tuotteen.
- Tietoja fluoratuista kasvihuonekaasuista, joita on käytetty tämän kuivaaajan kylmäaineena

Kemiallinen nimi	Kaasujen koostumus	Kokonais-GWP (kg CO <sub>2</sub> -eq)
R – 134a	100% HFC – 134a	1300

## Huomaa

- Kun hävität laitteen, leikkaa virtajohto poikki, hävitä pistoke ja pura luukku estääksesi lasten joutumisen koneen sisään loukkuun.

## Mitä ei kateta.

- Huoltomatkoja kotiin opastamaan sinua tuotteen käytössä.  
Jos tuote on liitetty mihin tahansa muuhun jännitteeseen kuin arvokilvessä.
- Viat, jotka ovat aiheutuneet tapaturmavahingosta, laiminlyönneistä, väärinkäytöstä tai ylivoimaisesta esteestä.  
Jos vika on aiheutunut syistä jotka eivät koske normaalia kotikäyttöä tai omistajan käsikirjan mukaista käyttöä.
- Vikoja, joita ovat aiheuttaneet tuhoeläimet, esimerkiksi rotat, hiiret jne.
- Melua tai täriä, jota pidetään normaalina, esimerkiksi, veden viemäriääni, pyörimisääni tai varoitussummi.
- Asennuksen korjaamista esimerkiksi, tuotteen tasapainotusta ja viemäriin säätämistä.
- Normaalista omistajan käsikirjan suosittelemaa huoltoa.
- Vieraiden esineiden/aineiden poistoa koneesta sisältäen pumpun ja tuloletkun suodattimen, esimerkiksi, hiekka, naulat, liivinvangat ja napit jne.
- Sulakkeiden vaihtoa, johdotuksen korjaamista tai putkiston korjaamista.
- Luvattomien korjausten korjaamista.  
Oheista tai välillistä vahinkoa henkilökohtaiselle omaisuudelle, joka on aiheutunut mahdollisesta viasta tässä laitteessa.
- Jos tätä tuotetta käytetään kaupallisiin tarkoituksiin, sen takuu mitätöidään.  
(Esimerkiksi: julkisissa tiloissa kuten yleisessä pesuhuoneessa, täysihoidolassa, koulutuskeskuksessa tai asuntolassa)
- Jos tuote asennetaan normaalin käyttöalueen ulkopuolelle, mitään kuljetuskustannuksia liittyen tuotteiden korjaukseen, tai viallisen osan vaihtoon, ei korvata.

# Muistio

---

# Muistio

---

