

MANUAL DE USUARIO TV LCD LED (TV CON CINE 3D)

Lea este manual atentamente antes de utilizar la TV y consérvelo para consultarlo cuando lo necesite.

MODELO TV LCD LED (TV CON CINE 3D)
TM2792S

CONTENIDO

3 LICENCIAS

4 PROCEDIMIENTO DE INSTALACIÓN

5 MONTAJE Y PREPARACIÓN

- 5 Desembalaje
- 7 - Compra por separado
- 8 Piezas y botones
- 9 Elevación y desplazamiento de la TV
- 10 Configuración de la TV
- 10 - Fijación del soporte
- 11 - Montaje en una mesa
- 12 - Cómo mantener los cables recogidos
- 13 - Extracción del soporte

14 VISUALIZACIÓN DE TV

- 14 Encendido de la TV por primera vez

16 CONEXIONES

- 16 Conexión de la antena
- 17 Conexión de satélite
- 18 Conexión a un receptor HD, reproductor de DVD o vídeo o consola de juegos
- 18 - Conexión HDMI
- 19 - Conexión de HDMI a DVI
- 20 - Conexión de componentes
- 21 - Conexión compuesta
- 22 - Conexión con euroconector
- 23 Conexión a un sistema de audio
- 23 - Conexión óptica de audio digital
- 24 Conexión a un sistema de audio
- 24 - Conexión de auriculares
- 25 Conexión de un dispositivo USB
- 26 Conexión a un módulo CI
- 27 Conexión MHL
- 28 Conexión a un PC
- 29 - Conexión HDMI
- 30 - Conexión de HDMI a DVI
- 31 - Conexión RGB

32 MANDO A DISTANCIA

34 FUNCIONES DEL MANDO A DISTANCIA MÁGICO

- 35 Registro del mando a distancia Mágico
- 35 Cómo utilizar el mando a distancia Mágico
- 35 Precauciones a tener en cuenta al utilizar el mando a distancia Mágico

36 USO DE LA GUÍA DEL USUARIO

37 MANTENIMIENTO

- 37 Limpieza de la TV
- 37 La pantalla y el marco
- 37 La carcasa y el soporte
- 37 Cable de alimentación
- 38 Cómo impedir las imágenes "quemadas" o "impresas" en la pantalla de la TV

39 SOLUCIÓN DE PROBLEMAS

- 39 General
- 39 Uso del modo 3D

40 ESPECIFICACIONES

LICENCIAS

Las licencias admitidas pueden diferir según el modelo. Para obtener más información acerca de las licencias, visite www.lg.com.



Fabricado bajo licencia de Dolby Laboratories. Dolby y el símbolo de la doble D son marcas comerciales de Dolby Laboratories.



HDMI, el logotipo HDMI y High-Definition Multimedia Interface son marcas comerciales o marcas registradas de HDMI Licensing LLC.



ACERCA DE DIVX VIDEO: DivX® es un formato de vídeo digital creado por DivX, LLC, empresa subsidiaria de Rovi Corporation. Este dispositivo cuenta con la certificación oficial DivX Certified® para reproducir vídeo DivX. Visite divx.com para obtener más información y herramientas de software para convertir sus archivos a vídeo DivX.

ACERCA DE DIVX VIDEO-ON-DEMAND: este dispositivo DivX Certified® deberá registrarse para poder reproducir películas DivX Video-on-Demand (VOD) compradas. Para obtener el código de registro, localice la sección DivX VOD en el menú de configuración del dispositivo. Visite vod.divx.com para obtener más información sobre cómo realizar el registro.

Con DivX Certified® puede reproducir vídeo DivX® hasta HD 1080p, incluido el contenido premium.

DivX®, DivX Certified® y los logotipos asociados son marcas comerciales de Rovi Corporation o sus empresas filiales y se utilizan con licencia.

Protección por una o más de las siguientes patentes de los EE.UU.: 7,295,673; 7,460,668; 7,515,710; 7,519,274



Fabricado bajo licencia de los números de patentes de EE. UU.: 5.956.674; 5.974.380; 6.487.535 y otras patentes emitidas y pendientes de EE. UU y del mundo. DTS, el símbolo y DTS junto con el símbolo son marcas comerciales registradas y DTS 2.0+Digital Out es una marca comercial de DTS, Inc. El producto incluye el software. © DTS, Inc. Reservados todos los derechos.

PROCEDIMIENTO DE INSTALACIÓN

- 1 Abra el paquete y asegúrese de que incluye todos los accesorios.
- 2 Coloque el soporte en la TV.
- 3 Conecte un dispositivo externo a la TV.



NOTA

- La imagen visualizada puede diferir de su TV.
- Es posible que el menú en pantalla (OSD) de la TV no coincida exactamente con el de las imágenes incluidas en este manual.
- Los menús y las opciones disponibles pueden diferir según la fuente de entrada o modelo de producto que emplee.
- Puede que en el futuro se incorporen nuevas funciones a esta TV.

MONTAJE Y PREPARACIÓN

Desembalaje

Compruebe si se incluyen los siguientes elementos con el producto. Si falta algún accesorio, póngase en contacto con el distribuidor local en el que adquirió el producto. Las ilustraciones que aparecen en este manual pueden ser diferentes con respecto al producto y los accesorios reales.



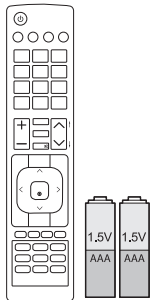
NOTA

- Los accesorios proporcionados con el producto pueden variar en función del modelo.
- Las especificaciones del producto o el contenido de este manual pueden modificarse sin previo aviso debido a la actualización de las funciones del producto.

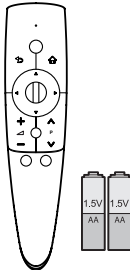


PRECAUCIÓN

- No utilice elementos falsificados con el fin de poder garantizar la seguridad y la vida útil del producto.
- Ningún daño o lesión física causados por el uso de elementos falsificados está cubierto por la garantía.



Mando a distancia / Pilas (AAA)



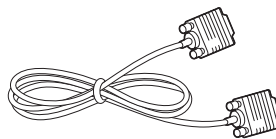
Mando a distancia Mágico / pilas (AA)



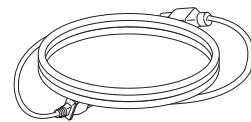
CD (manual de usuario) / Tarjetas



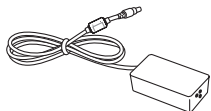
CD del software de juego TriDef 3D / Guía de instalación rápida



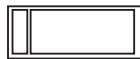
Cable RGB



Cable de alimentación



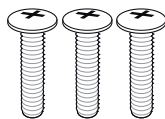
Adaptador AC/DC



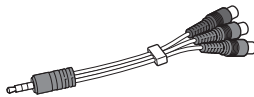
Organizador de cables.



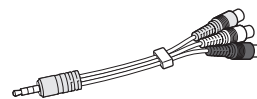
Base del soporte



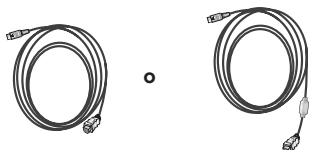
Tornillos de montaje 3 EA



Cable de vídeo por componentes



Cable de vídeo compuesto



Cable pasivo MHL



Gafas 3D (normales / de clip)

- El número de las gafas 3D puede variar según el modelo o el país.
- La imagen que se muestra puede diferir de la de su TV.

Compra por separado



Gafas de reproducción dual

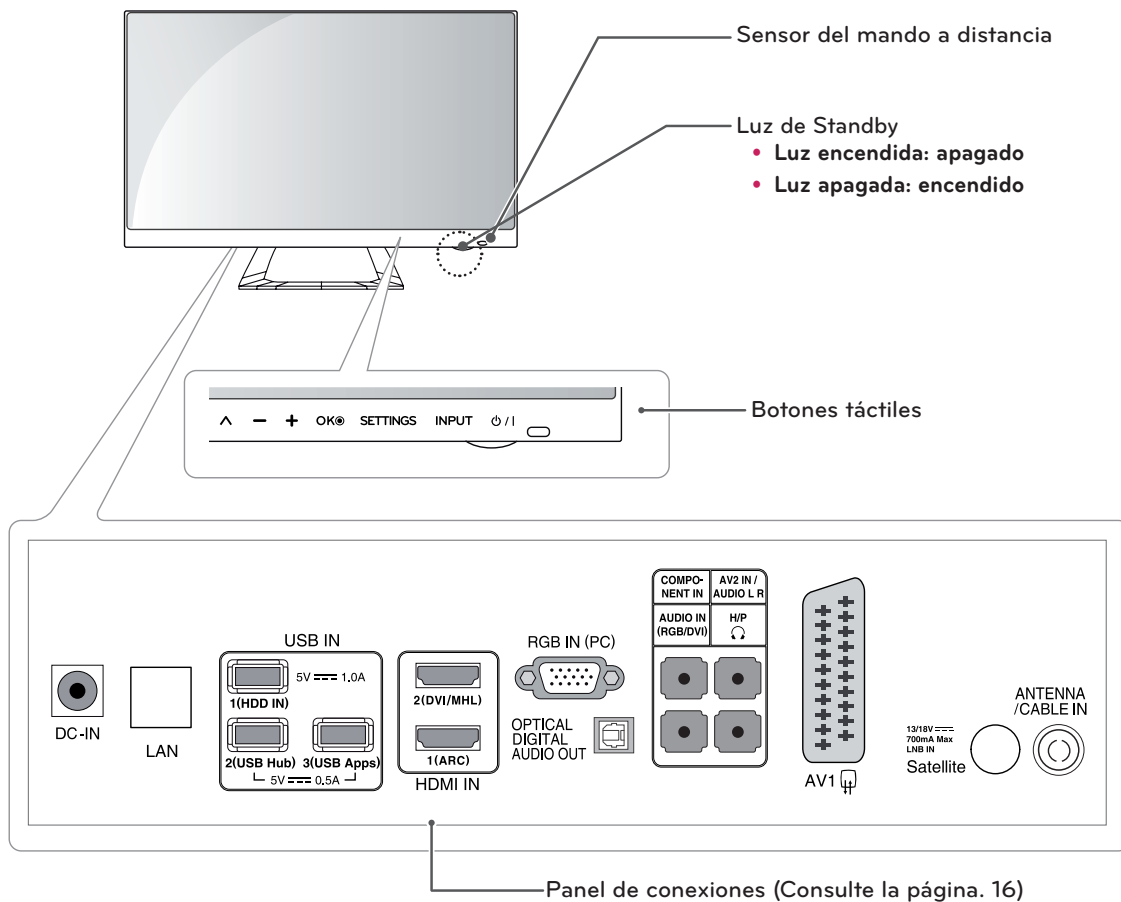
AG-F2**DP, AG-F3**DP



NOTA

- Las ilustraciones que aparecen en este manual pueden ser diferentes con respecto al producto y los accesorios reales.
- Los artículos que se compran por separado pueden cambiarse o modificarse sin notificación alguna para mejorar la calidad.
- Póngase en contacto con el distribuidor para comprar estos artículos.
- El nombre de modelo o su diseño pueden cambiar en función de la actualización de las funciones del producto, las circunstancias o las políticas del fabricante.

Piezas y botones



Botón táctil	Descripción
∨ ^	Permiten desplazarse por los programas almacenados.
- +	Permiten ajustar el nivel de volumen.
OK	Permite seleccionar la opción resaltada del menú o confirmar una entrada.
SETTINGS	Permite acceder a los menús principales o guardar la información introducida y salir de los menús.
INPUT	Permite cambiar la fuente de entrada.
⏻ / I	Permite encender y apagar el aparato.

**NOTA**

Todos los botones son táctiles y funcionan con el tacto del dedo.

Elevación y desplazamiento de la TV

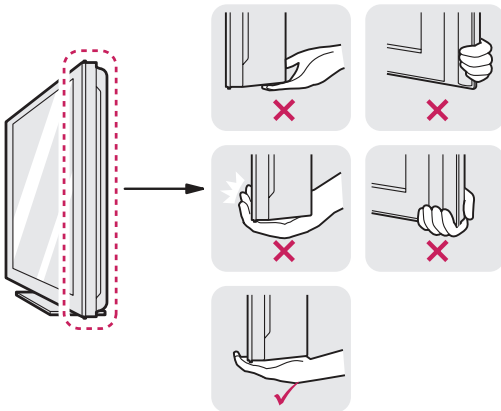
Antes de levantar o mover la TV, lea la información siguiente para evitar arañar o dañar la TV y transportarla de manera segura, independientemente del tipo y tamaño de que se trate.



PRECAUCIÓN

Evite tocar la pantalla en todo momento, ya que podría dañar la pantalla o algunos de los píxeles usados para crear imágenes.

- Se recomienda mover la TV en el interior de la caja o envuelta en su material de embalaje original.
- Antes de levantar o mover la TV, desenchufe el cable de alimentación y los demás cables.
- Sujete con firmeza la parte superior e inferior del marco de la TV. Asegúrese de no sujetar la TV por la zona transparente, la zona del altavoz o la zona de la rejilla del altavoz.



- Al sostener la TV, la pantalla debería orientarse hacia el lado contrario al que se encuentra usted para evitar arañarla.

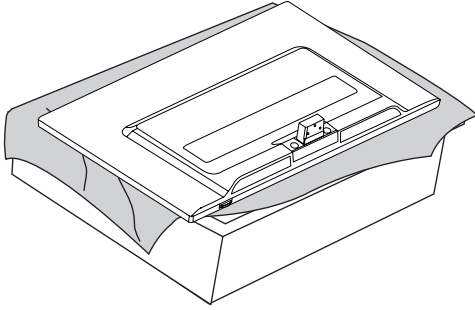


- Al transportar la TV, no la exponga a sacudidas ni a vibraciones excesivas.
- Cuando transporte la TV, manténgala en vertical, nunca la gire hacia uno de sus lados ni la incline hacia la izquierda o la derecha.

Configuración de la TV

Fijación del soporte

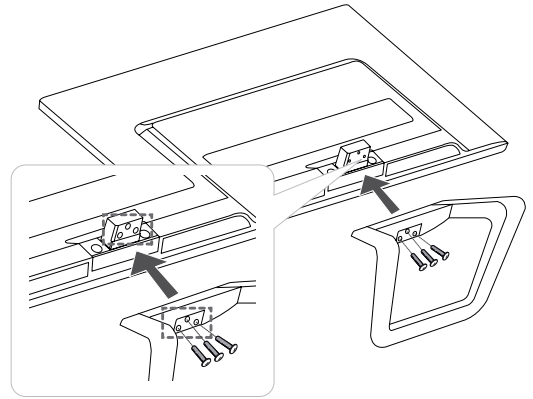
- 1 Coloque la TV con la pantalla hacia abajo sobre una superficie plana y acolchada.



PRECAUCIÓN

- Coloque una base de espuma o tejido suave de protección en la superficie para que la pantalla no sufra daños.
- Para instalar el soporte en la TV, coloque la pantalla mirando hacia abajo sobre una mesa o una superficie plana amortiguadas para evitar que se raye la pantalla.

- 2 Instale la base del soporte en la TV con 3 tornillos.



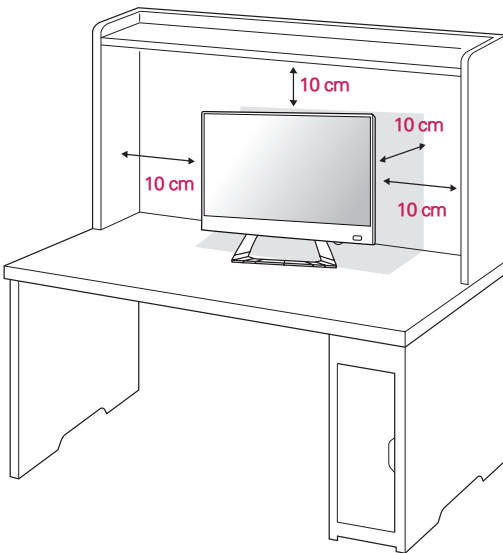
PRECAUCIÓN

Apriete bien los tornillos para evitar que la TV se incline hacia delante. No los apriete en exceso.

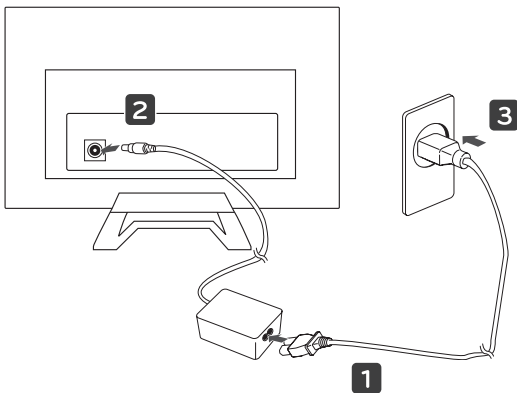
Montaje en una mesa

- 1 Levante la TV e inclínela hasta la posición vertical sobre una mesa.

Deje un espacio de 10 cm (4 pulgadas) (como mínimo) con respecto a la pared para permitir una ventilación adecuada.



- 2 Conecte el **adaptador CA/CC** y el **cable de alimentación** a una toma de pared.

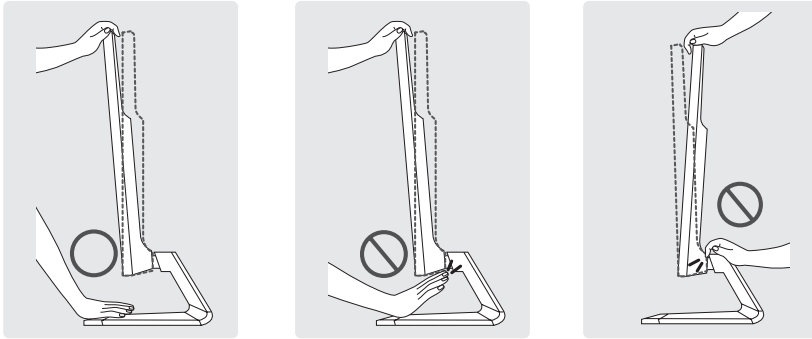


PRECAUCIÓN

No coloque la TV cerca ni sobre fuentes de calor, ya que esto podría provocar un incendio u otros daños.

ADVERTENCIA

Para ajustar el ángulo de la pantalla, no sujete la parte inferior de la TV como se muestra en la ilustración siguiente porque podría hacerse daño en los dedos.

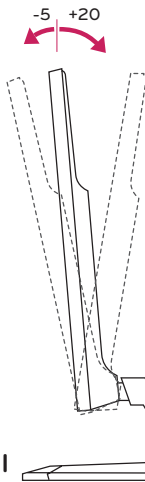


PRECAUCIÓN

En primer lugar, desenchufe el cable de alimentación y, luego, mueva o instale la TV. De lo contrario, podría producirse una descarga eléctrica.

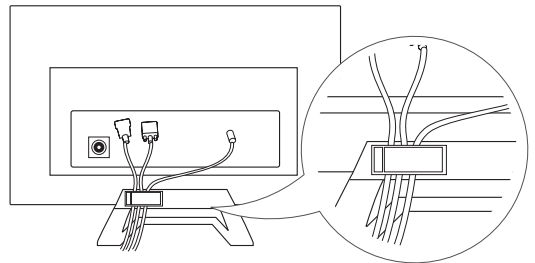
NOTA

Incline la TV de +20 a -5 grados hacia delante o hacia atrás para ajustar el ángulo de la TV según su perspectiva.



Cómo mantener los cables recogidos

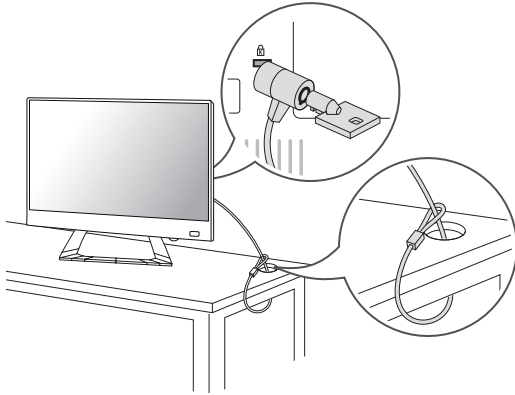
Recoja y ate los cables con la abrazadera suministrada.



Uso del sistema de seguridad Kensington

El conector del sistema de seguridad Kensington se encuentra en la parte posterior de la TV. Para obtener más información acerca de su instalación y uso, consulte el manual que se suministra con el sistema de seguridad Kensington o visite <http://www.kensington.com>.

Utilice el cable del sistema de seguridad Kensington para conectar la TV a una mesa.

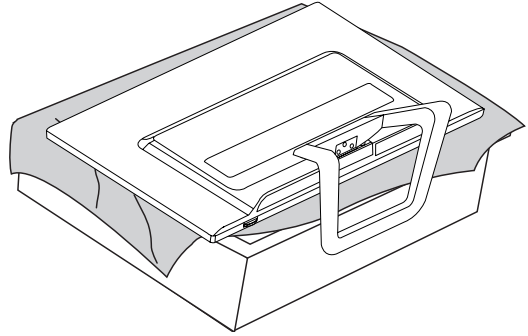


! NOTA

El sistema de seguridad Kensington es opcional. Puede obtener accesorios adicionales en la mayoría de tiendas de electrónica.

Extracción del soporte

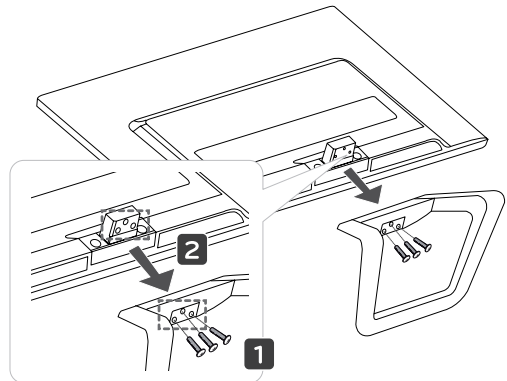
- 1 Coloque la TV con la pantalla hacia abajo sobre una superficie plana y acolchada.



! PRECAUCIÓN

- Coloque una base de espuma o tejido suave de protección en la superficie para que la pantalla no sufra daños.
- Para desinstalar el soporte en la TV, coloque la pantalla mirando hacia abajo sobre una mesa o una superficie plana amortiguadas para evitar que se raye la pantalla.


- 2 Quite los 3 tornillos y extraiga la base del soporte de la TV.



VISUALIZACIÓN DE TV

Encendido de la TV por primera vez

Al tener acceso a la TV por primera vez, aparece la pantalla de configuración inicial. Seleccione un idioma y personalice los ajustes básicos.

- 1 Conecte el cable de alimentación en una toma de pared.
- 2 Pulse  en la TV o el botón de encendido en el mando a distancia para encender la TV. La Luz de Standby se apaga.
- 3 Al acceder a la TV por primera vez, aparece la pantalla de configuración inicial.



NOTA

Si no utiliza la TV durante 40 segundos cuando aparezca el menú de configuración de pantalla, el menú desaparecerá.

- 4 Siga las instrucciones que aparecen en la pantalla para personalizar la TV según sus preferencias.



NOTA

- En aquellos países sin estándares de emisión de DTV confirmados, algunas de las características de la televisión digital podrían no funcionar, según el entorno de emisión digital.
- Si se selecciona Francia en País, la contraseña inicial no será '0', '0', '0', '0' sino '1', '2', '3', '4'.
- Para mostrar las imágenes con la mejor calidad en el entorno doméstico, seleccione el **modo Uso en casa**.
- El modo **Demo Tienda** está indicado para un entorno comercial.
- Si selecciona el **modo Demo Tienda**, los ajustes previamente personalizados se cambiarán por los ajustes predeterminados del **modo Demo Tienda** en dos minutos.

- 5 Cuando termine de realizar la configuración básica, pulse **OK**.

**NOTA**

Si no completa la configuración inicial, esta pantalla aparecerá siempre que encienda la TV.

- 6 Para apagar la TV, pulse  en la TV.

La Luz de Standby se enciende.

**PRECAUCIÓN**

Desconecte el cable de alimentación de la toma de corriente cuando no vaya a utilizar la TV durante un periodo prolongado de tiempo.

**NOTA**

También puede acceder a la opción **Reajuste fábrica** mediante **OPCIÓN** en los menús principales.

CONEXIONES

Puede conectar varios dispositivos externos a la TV y cambiar entre los modos de entrada para seleccionar un dispositivo externo. Para obtener más información acerca de la conexión de dispositivos externos, consulte el manual que se incluye con cada dispositivo.

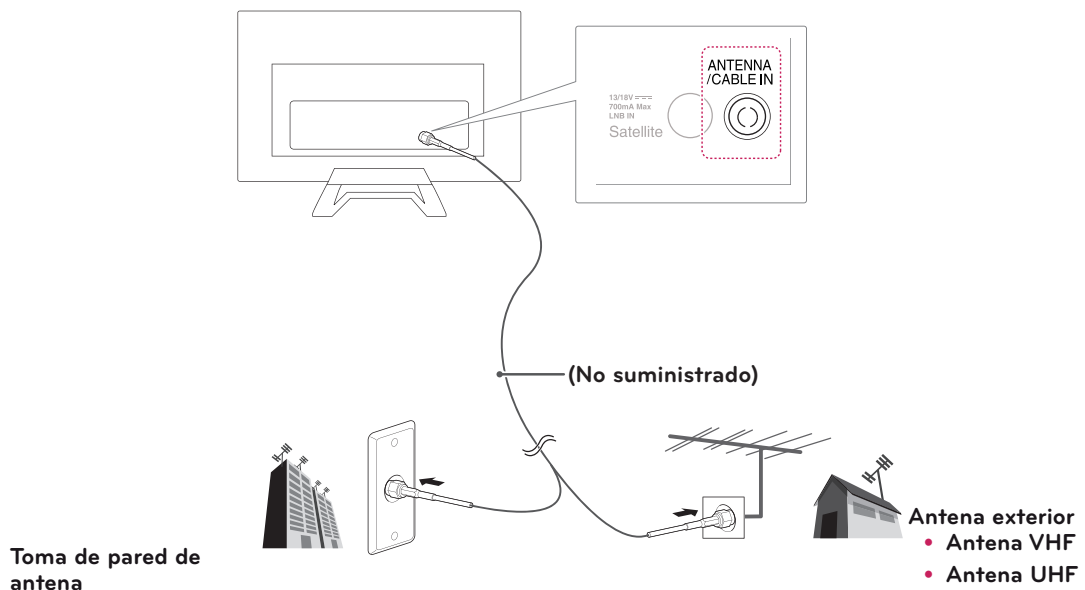
Los dispositivos externos disponibles son: receptores HD, reproductores de DVD, vídeos, sistemas de audio, dispositivos de almacenamiento USB, PC, videocámaras o cámaras, consolas de juegos, etc.

! NOTA

- Si graba un programa de TV en un grabador de DVD o un vídeo, asegúrese de conectar el cable de entrada de señal de TV a la TV a través del grabador de DVD o del vídeo. Para obtener más información acerca de la grabación, consulte el manual que se incluye con el dispositivo que se conecte.
- La conexión de dispositivos externos puede variar entre distintos modelos.
- Conecte los dispositivos externos a la TV independientemente del orden de los puertos de la TV.

Conexión de la antena

Conecte una antena, TV por cable o un descodificador para ver la TV teniendo en cuenta lo siguiente. Las ilustraciones pueden variar con respecto a los accesorios reales. El cable de radiofrecuencia (RF) es opcional. Conecte la TV a una toma de pared de antena con un cable RF (75 Ω).



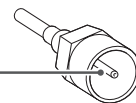
! NOTA

- Emplee un divisor de señal cuando desee utilizar más de dos TV.
- Si la imagen es de poca calidad, instale un amplificador de señal correctamente para mejorar la calidad de imagen.
- Si la imagen es de poca calidad con una antena conectada, oriente la antena en la dirección adecuada.
- Visite <http://antennaweb.org> para obtener más información acerca de la conexión de antenas y cables.

! PRECAUCIÓN

- Asegúrese de no doblar el alambre de cobre del cable de RF.

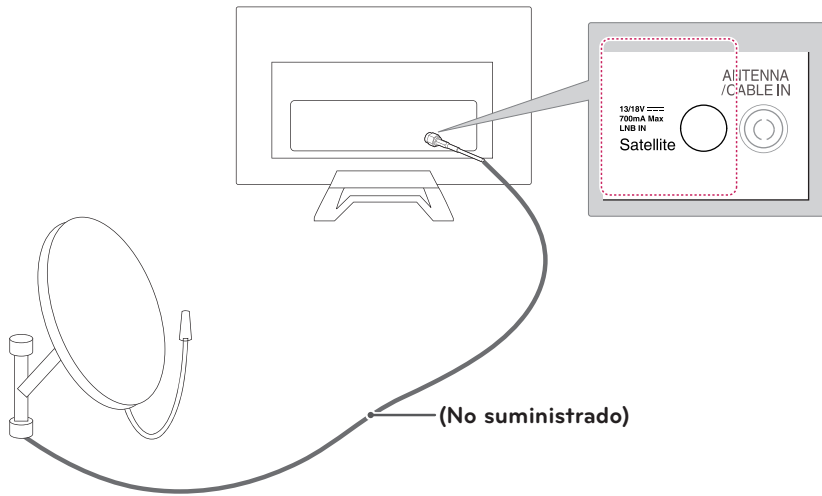
Alambre de cobre



- Complete todas las instrucciones de conexión entre los dispositivos y, a continuación, conecte el cable de alimentación a la toma de corriente para evitar posibles daños a la TV.

Conexión de satélite

Para conectar la TV a una antena parabólica, enchufe un cable de RF de satélite a una toma de satélite (75 Ω).



Conexión a un receptor HD, reproductor de DVD o vídeo o consola de juegos

Conecte un receptor HD, un reproductor de DVD o vídeo o una consola de juegos a la TV y seleccione el modo de entrada correspondiente.

Conexión HDMI

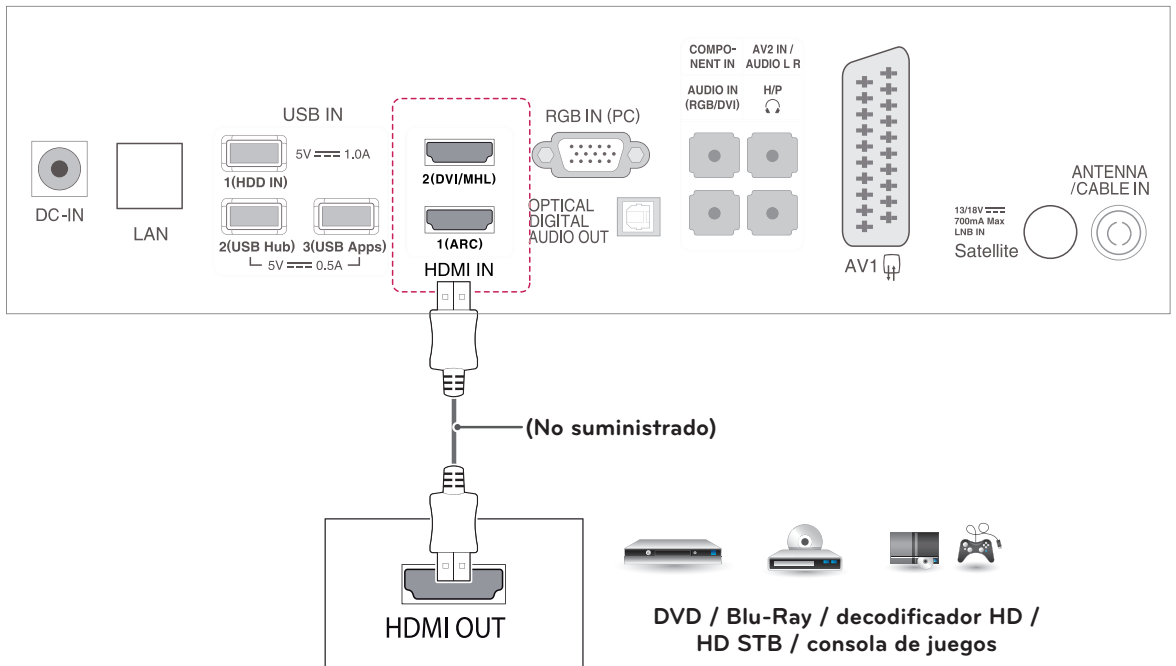
El mejor modo de conectar un dispositivo es mediante HDMI.

Transmite las señales de audio y vídeo digital de un dispositivo externo a la TV. Use el cable HDMI para conectar el dispositivo externo a la TV, tal y como se muestra en la siguiente ilustración.

! NOTA

- Utilice un cable High Speed HDMI™.
- Los cables High Speed HDMI™ están preparados para transportar una señal HD de 1080p o superior.
- Audio DTV admitido: MPEG, Dolby Digital.
- Formato de audio HDMI admitido: Dolby Digital, DTS, PCM (hasta 192 KHz, 32k/44,1k/48k/88k/96k/176k/192k)

- Seleccione un puerto de entrada HDMI.
- El puerto utilizado es irrelevante.

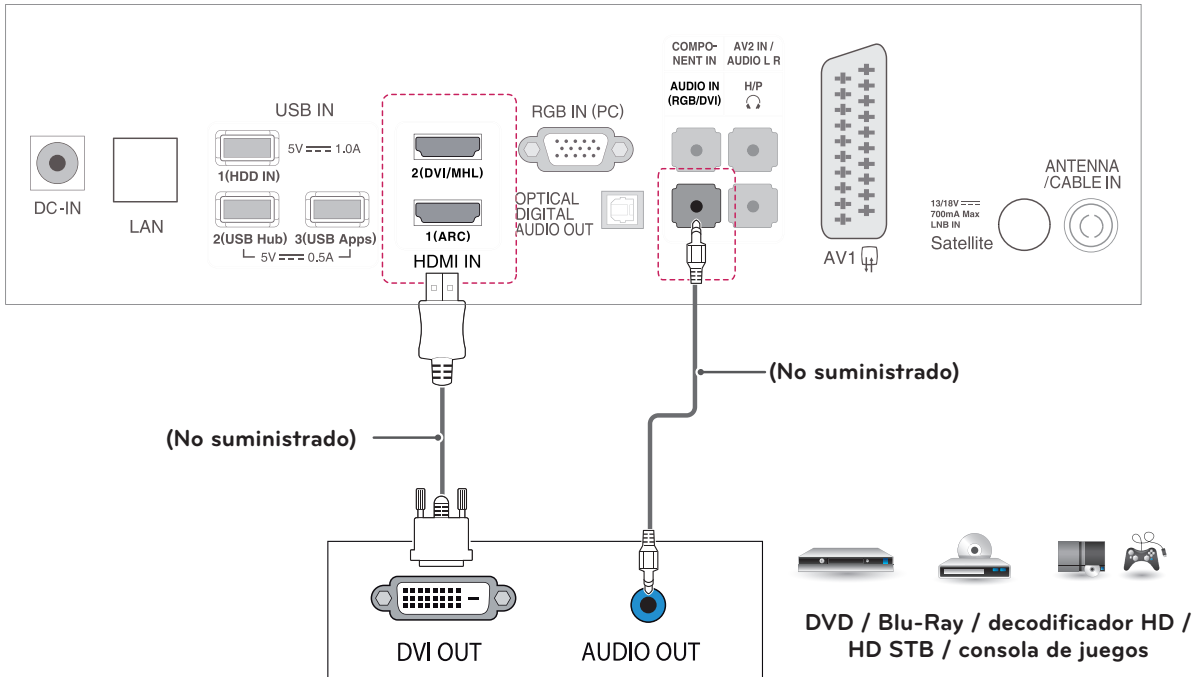


Conexión de HDMI a DVI

Transmite la señal de vídeo digital de un dispositivo externo a la TV. Use el cable HDMI a DVI para conectar el dispositivo externo a la TV, tal y como se muestra en la siguiente ilustración. Para transmitir una señal de audio, conecte un cable de audio opcional.

NOTA

Si no utiliza ningún altavoz externo opcional, emplee el cable de audio opcional para conectar el dispositivo externo a la TV.

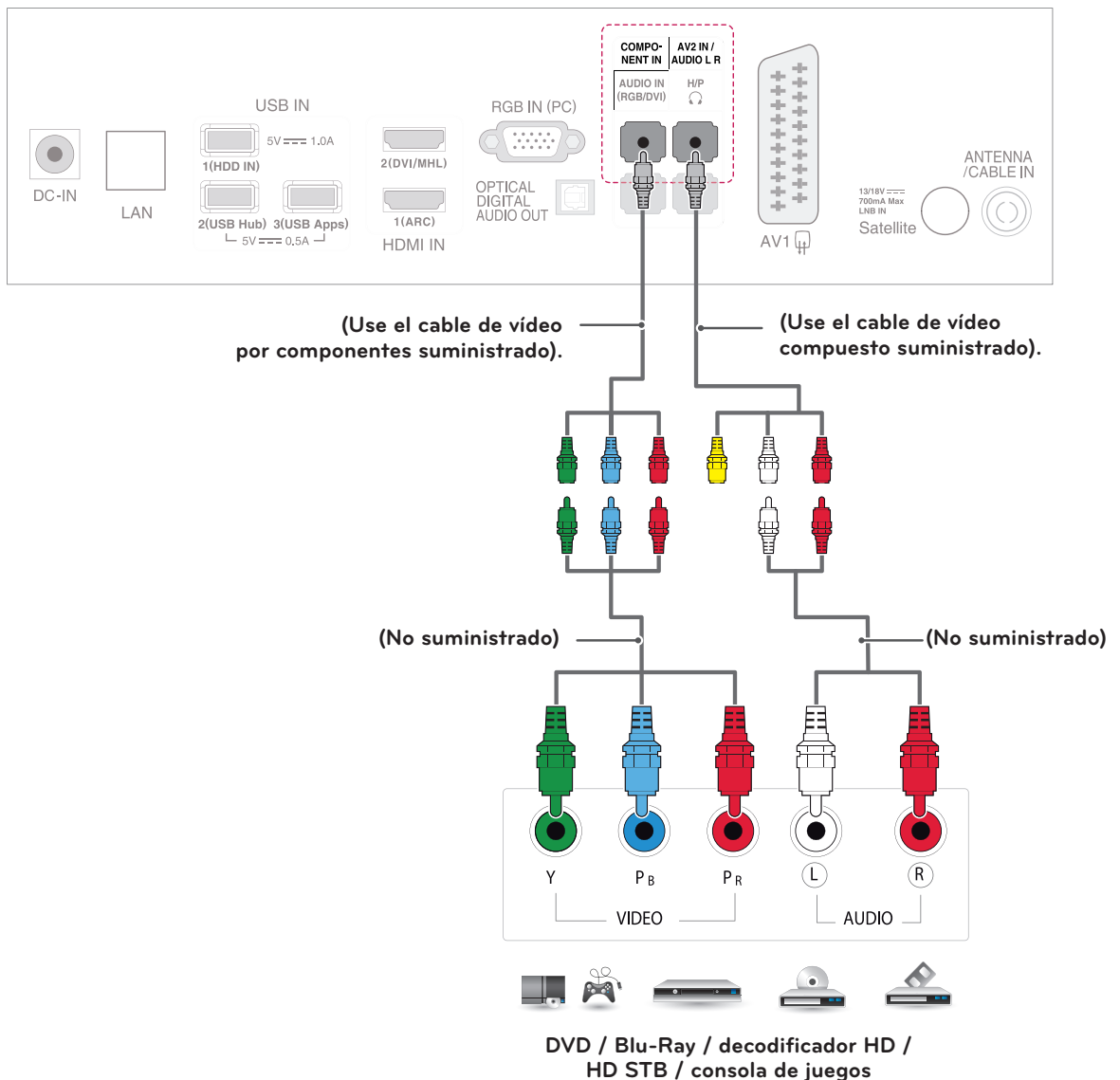


Conexión de componentes

Transmite las señales de audio y vídeo analógico de un dispositivo externo a la TV. Use el cable de componentes para conectar el dispositivo externo a la TV, tal y como se muestra en la siguiente ilustración. Para mostrar imágenes con la función de búsqueda progresiva, asegúrese de utilizar el cable de componente.

NOTA

- Si los cables no se instalan correctamente, puede que la imagen se visualice en blanco y negro o con los colores distorsionados.
- **Compruebe que los cables estén conectados al conector del color correspondiente.**

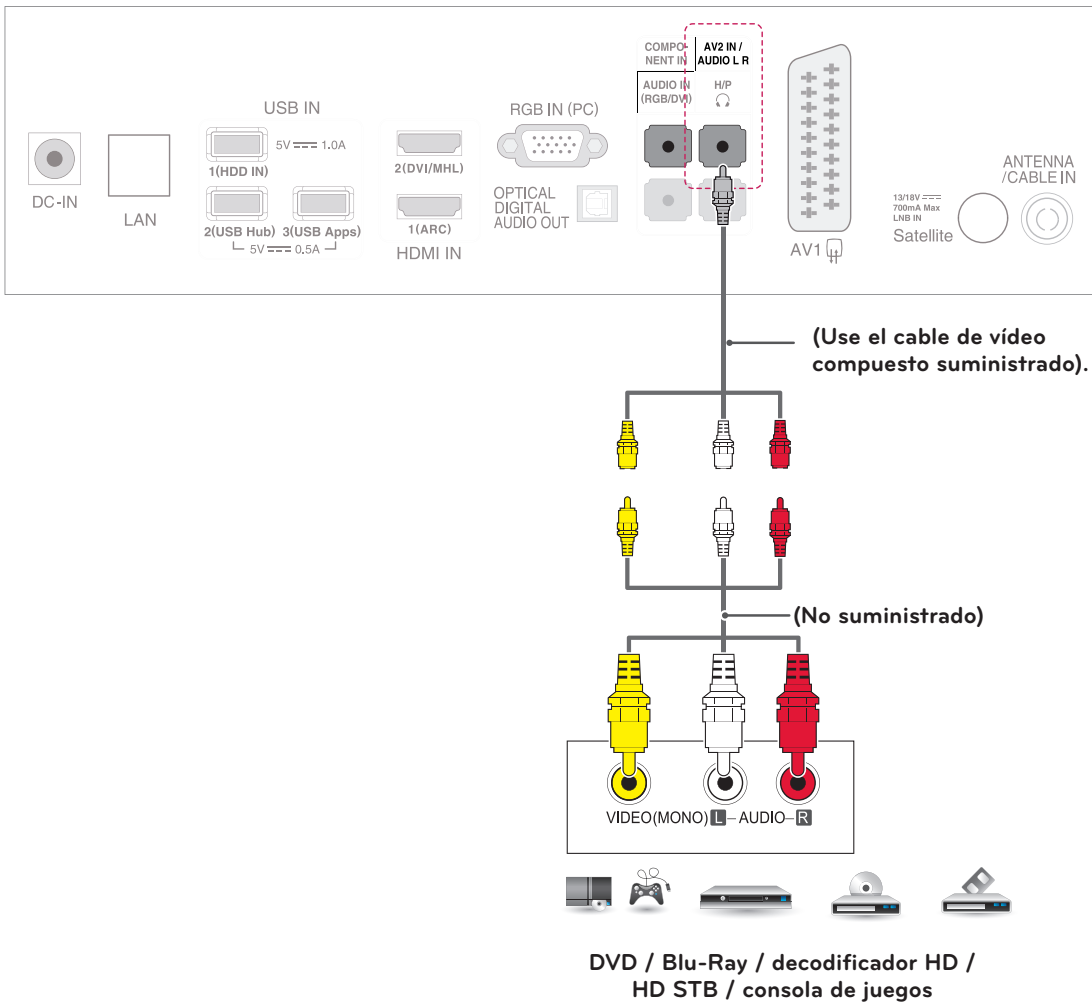


Conexión compuesta

Transmite las señales de audio y vídeo analógico de un dispositivo externo a la TV. Use el cable compuesto para conectar el dispositivo externo a la TV, tal y como se muestra en la siguiente ilustración.

NOTA

Compruebe que los cables estén conectados al conector del color correspondiente.



Conexión con euroconector

Transmite las señales de audio y vídeo de un dispositivo externo a la TV. Use el cable euroconector para conectar el dispositivo externo a la TV, tal y como se muestra en la siguiente ilustración. Para mostrar imágenes con la función de búsqueda progresiva, asegúrese de utilizar el cable euroconector.

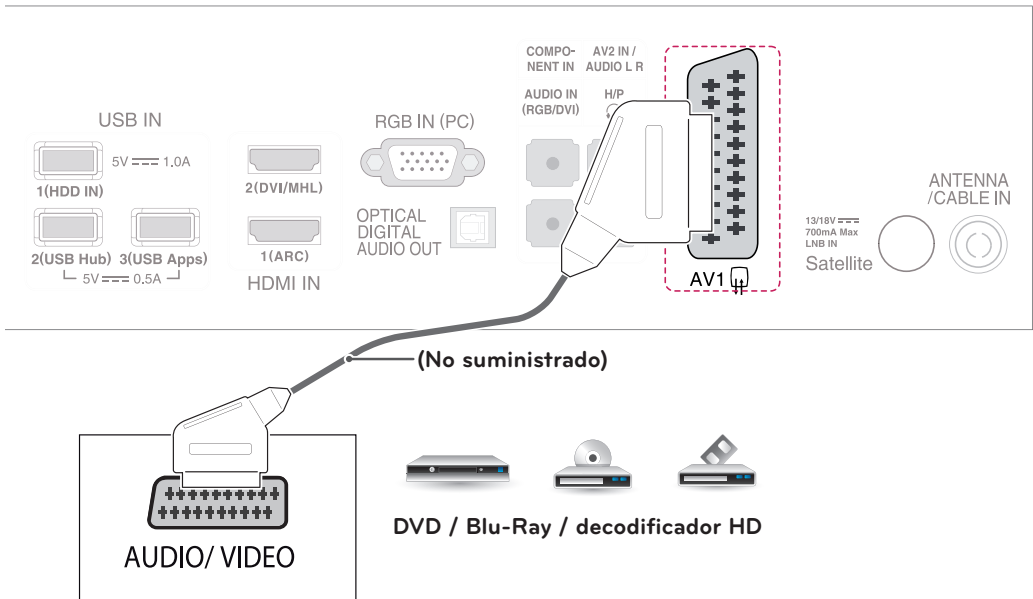
Modo de entrada actual	Tipo de salida	AV1 (Salida de TV ¹)	AV1 (Cuando hay en curso una grabación programada de DTV con un equipo de grabación).
	TV digital	TV digital	○
TV analógica, AV	TV analógica	○ (El modo de entrada se convierte a DTV).	
Componente/RGB			
HDMI			

1 salida de TV: salida de señales de TV analógica o digital.



NOTA

- Todo cable euroconector que se emplee deberá estar blindado.
- Cuando visualice la TV digital en modo de imagen 3D, no podrá utilizar el euroconector para las señales de salida de la TV.
- Si activa el modo 3D mientras se realiza una grabación de TV digital programada, no podrá utilizar el euroconector para las señales de salida del monitor, y la grabación no podrá realizarse.



Conexión a un sistema de audio

Puede utilizar un sistema de audio externo opcional en vez de los altavoces integrados.

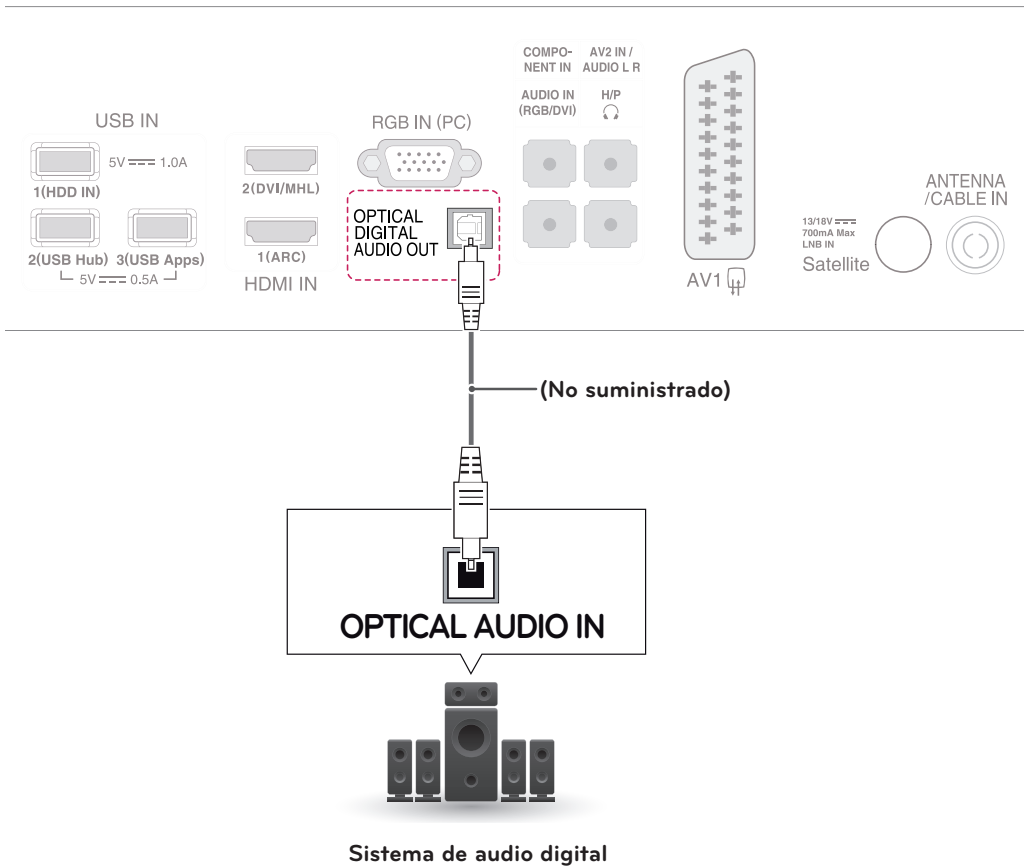
Conexión óptica de audio digital

Transmite la señal de audio digital de la TV a un dispositivo externo. Use el cable de audio óptico para conectar el dispositivo externo a la TV, tal y como se muestra en la siguiente ilustración.



PRECAUCIÓN

- No mire directamente el puerto de salida óptica. El haz de luz del láser puede dañar la vista.
- El audio con función ACP (protección de copia de audio) puede bloquear la salida de audio digital.



Conexión a un sistema de audio

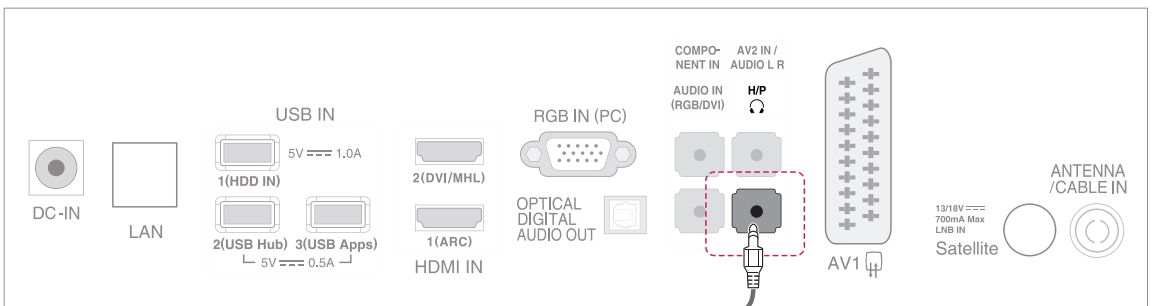
Puede utilizar un sistema de audio externo opcional en vez de los altavoces integrados.

Conexión de auriculares

Transmite la señal de auriculares de la TV a un dispositivo externo. Conecte la TV con los auriculares tal y como se muestra en la siguiente ilustración.

! NOTA

- Al conectar los auriculares se desactivarán las opciones del menú AUDIO.
- Al cambiar a AV MODE con unos auriculares conectados, el cambio se aplica al vídeo, pero no al audio.
- La salida óptica de audio digital no estará disponible al conectar unos auriculares.
- Impedancia de los auriculares: 16. Ω
- Salida de audio máxima de los auriculares: de 10 mW a 15 mW.
- Tamaño de la clavija de los auriculares: 0,35 cm.



(No suministrado)



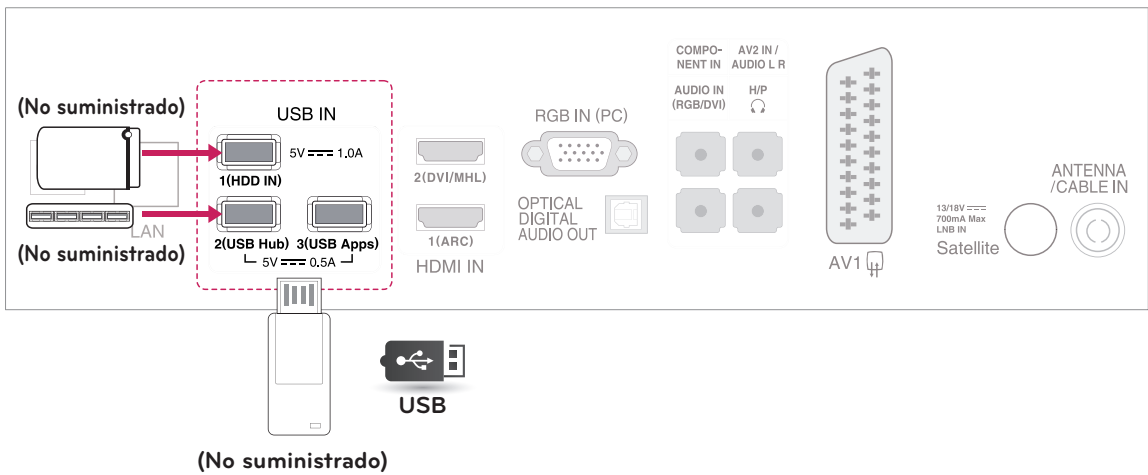
Auriculares

Conexión de un dispositivo USB

Conecte un dispositivo de almacenamiento USB, como una memoria flash USB, un disco duro externo, un reproductor de MP3 o un lector de tarjetas de memoria, a la TV y acceda al menú USB para manejar diversos archivos multimedia.

! NOTA

- Para utilizar un dispositivo de almacenamiento USB, asegúrese de que está conectado en el puerto USB IN 2 USB Hub.
- Es posible que algunos concentradores USB no funcionen. Si no se detecta un dispositivo USB conectado mediante un concentrador USB, conéctelo directamente al puerto USB de la TV.

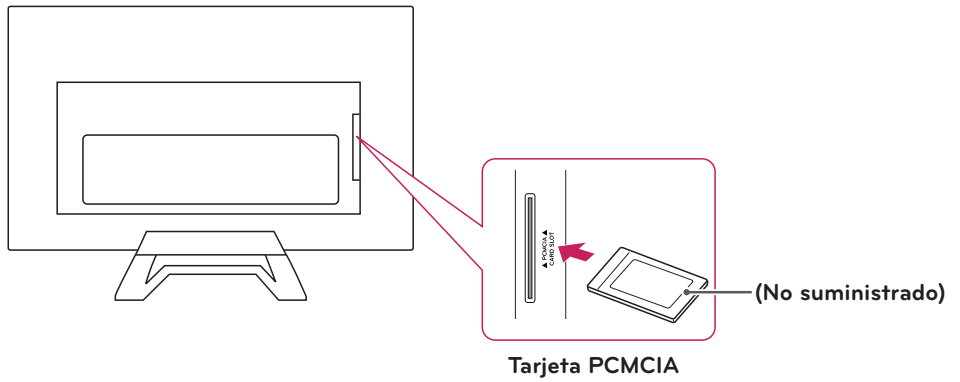


Conexión a un módulo CI

Puede visualizar los servicios de abono (de pago) en el modo de DTV.
Esta función no está disponible en todos los países.

! NOTA

Compruebe si el módulo CI se ha insertado en la ranura para tarjeta PCMCIA en la dirección correcta. Si el módulo no se ha insertado correctamente, podría causar daños en la TV y en la ranura para tarjeta PCMCIA.

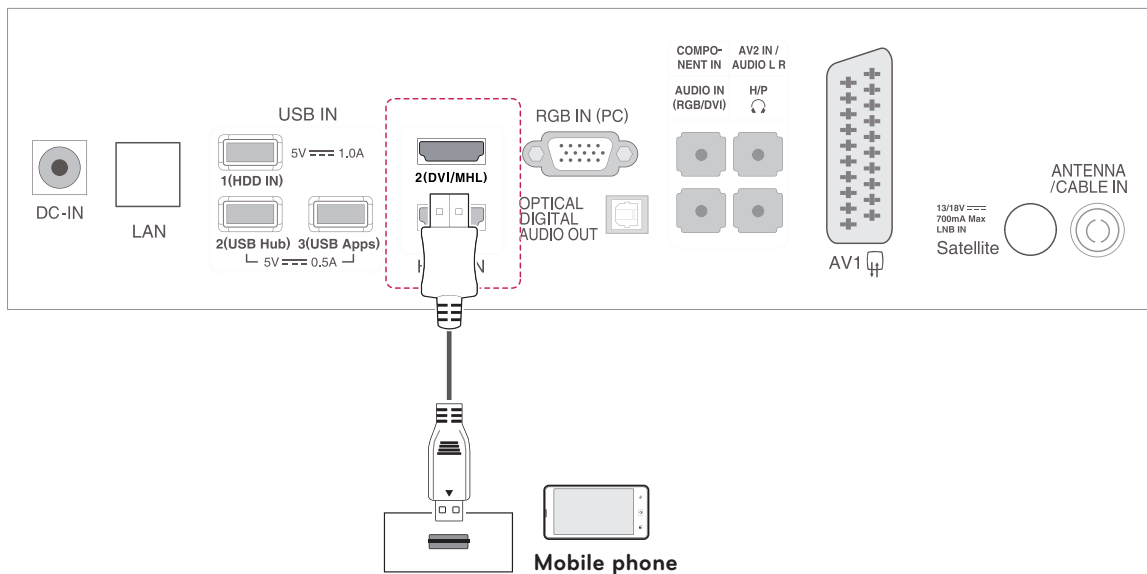


Conexión MHL

El enlace de alta definición móvil o MHL (del inglés "Mobile High-definition Link") es una interfaz que se utiliza para transmitir señales audiovisuales digitales de teléfonos móviles a equipos de televisión.

! NOTA

- Conecte el teléfono móvil al puerto HDMI IN 2(DVI/MHL) para ver la pantalla del teléfono en la TV.
- Se necesita un cable pasivo MHL para conectar el televisor y el teléfono móvil.
- Esta función solo está disponible en teléfonos compatibles con MHL.
- Algunas aplicaciones se pueden utilizar a través del mando a distancia.



Conexión a un PC

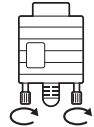
Esta TV admite la función Plug & Play* y lleva los altavoces integrados con Sonido envolvente infinito que reproduce nítidamente el sonido con un bajo enriquecido.

* Plug & Play: función por la cual un usuario puede conectar un dispositivo al PC y, cuando el dispositivo se enciende, el PC lo reconoce sin necesidad de configuración ni intervención por parte del usuario.



NOTA

- Se recomienda usar la conexión HDMI de la TV para obtener la mejor calidad de imagen.
- Si no utiliza ningún altavoz externo opcional, emplee el cable de audio opcional para conectar el PC a la TV.
- Si enciende la TV cuando está fría, es posible que la pantalla parpadee. Esto es normal.
- Es posible que aparezcan algunos puntos rojos, verdes o azules en la pantalla. Esto es normal.
- Conecte el cable de entrada de señal y asegúrelo girando los tornillos hacia la derecha.
- No presione la pantalla con los dedos durante mucho tiempo porque se podría producir una distorsión temporal en la pantalla.
- Intente no mostrar una imagen fija en la pantalla durante un largo período de tiempo para evitar la aparición de imágenes "quemadas". Utilice un salvapantallas si es posible.



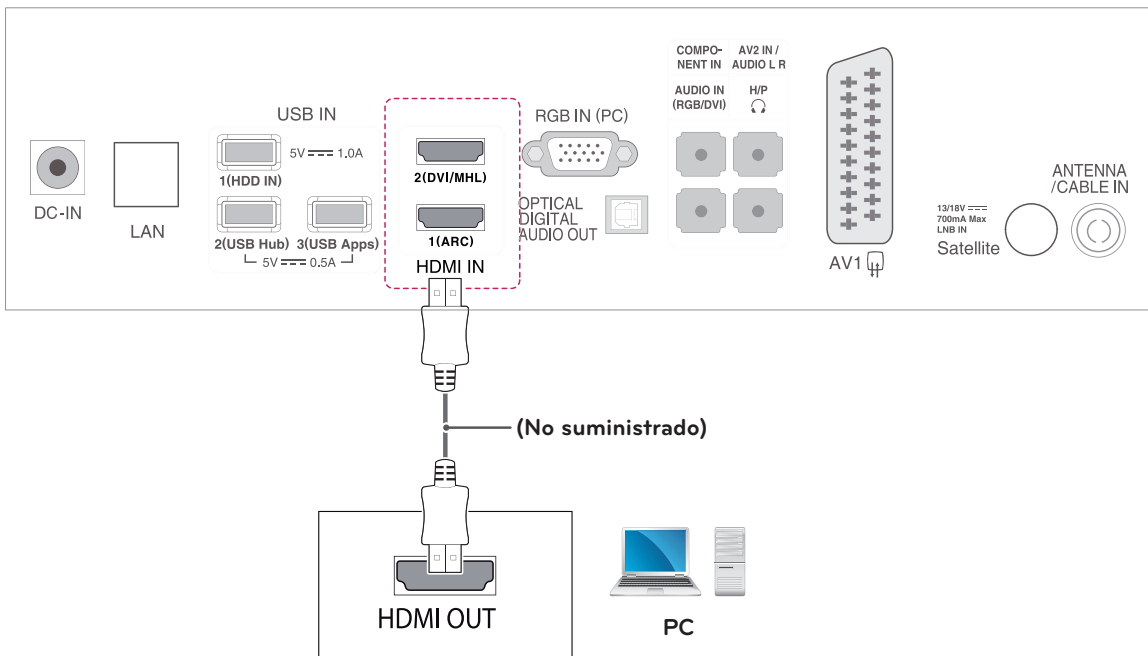
Conexión HDMI

Transmite las señales de audio y vídeo digital de un PC a la TV. Conecte el PC a la TV con el cable HDMI como se muestra en las ilustraciones siguientes. Debería definir el PC como una entrada para conectar el PC a la TV a través de una conexión HDMI.

NOTA

- Utilice un cable High Speed HDMI™.
- Los cables High Speed HDMI™ están preparados para transportar una señal HD de 1080p o superior.
- Si desea utilizar el modo HDMI-PC, debe configurar la entrada en modo PC.
- Audio DTV admitido: MPEG, Dolby Digital.
- Formato de audio HDMI admitido: Dolby Digital, DTS, PCM (hasta 192 KHz, 32k/44,1k/48k/88k/96k/176k/192k)

- **Seleccione un puerto de entrada HDMI.**
- **El puerto utilizado es irrelevante.**

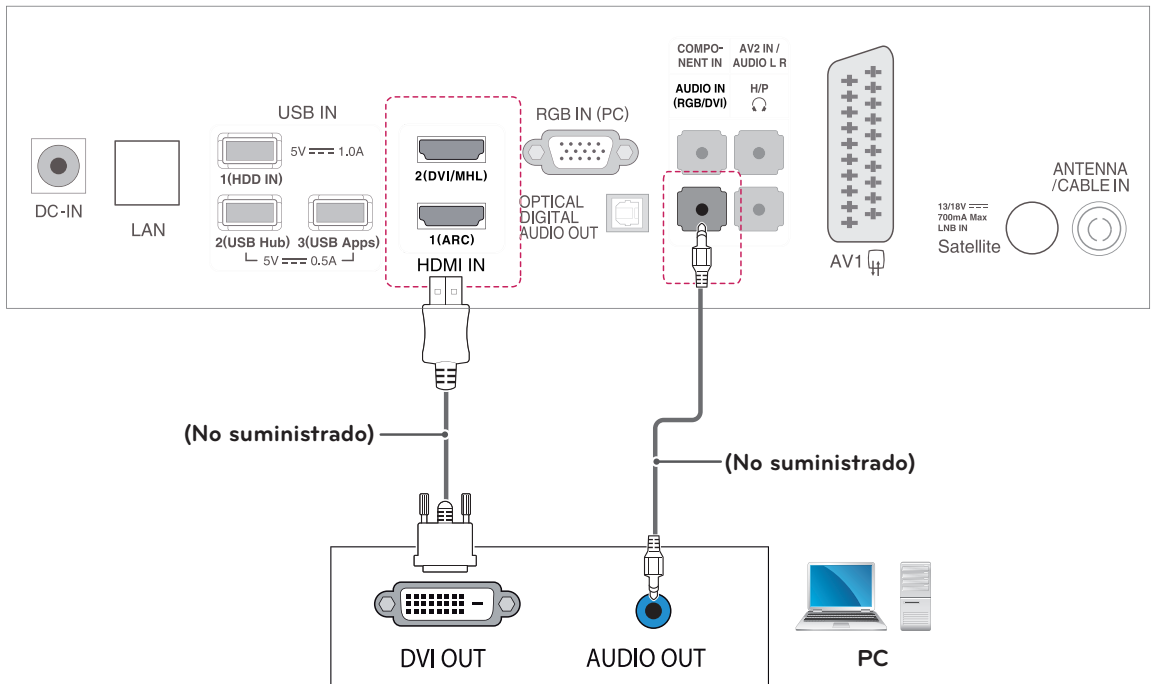


Conexión de HDMI a DVI

Transmite la señal de vídeo digital del PC a la TV. Conecte el PC a la TV con un cable HDMI a DVI tal y como se muestra en las siguientes ilustraciones. Para transmitir una señal de audio, conecte un cable de audio opcional.

! NOTA

- Si desea utilizar el modo HDMI-PC, debe configurar la entrada en modo PC.
- Si no utiliza ningún altavoz externo opcional, emplee el cable de audio opcional para conectar el PC a la TV.

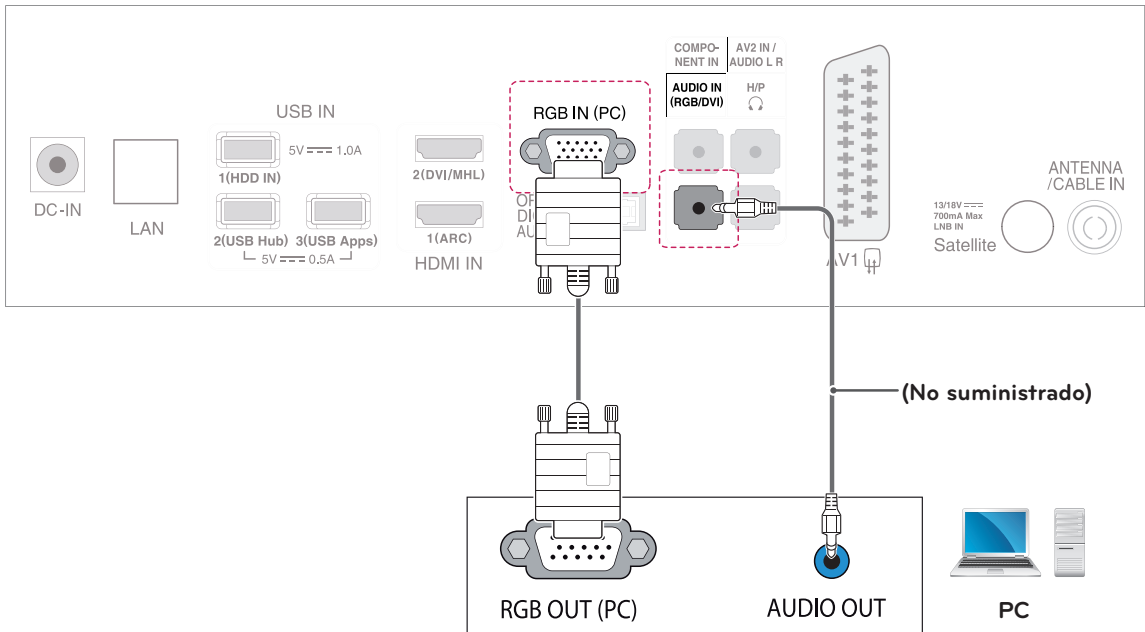


Conexión RGB

Transmite la señal de vídeo analógica del PC a la TV. Utilice el cable D-sub de 15 patillas para conectar el PC a la TV como se muestra en las ilustraciones siguientes. Para transmitir una señal de audio, conecte un cable de audio opcional.

! NOTA

Si no utiliza ningún altavoz externo opcional, emplee el cable de audio opcional para conectar el PC a la TV.



MANDO A DISTANCIA

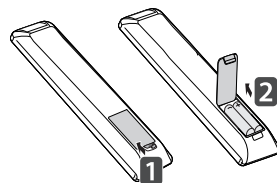
Las descripciones que aparecen en este manual se basan en los botones del mando a distancia. Lea este manual con detenimiento y utilice la TV correctamente. Para cambiar las pilas, abra la tapa del compartimento, sustitúyalas (AAA de 1,5 V) haciendo coincidir los polos \oplus y \ominus de acuerdo con la etiqueta del interior del compartimento y vuelva a colocar la tapa.

Para quitar las pilas, realice el proceso de instalación en orden inverso.

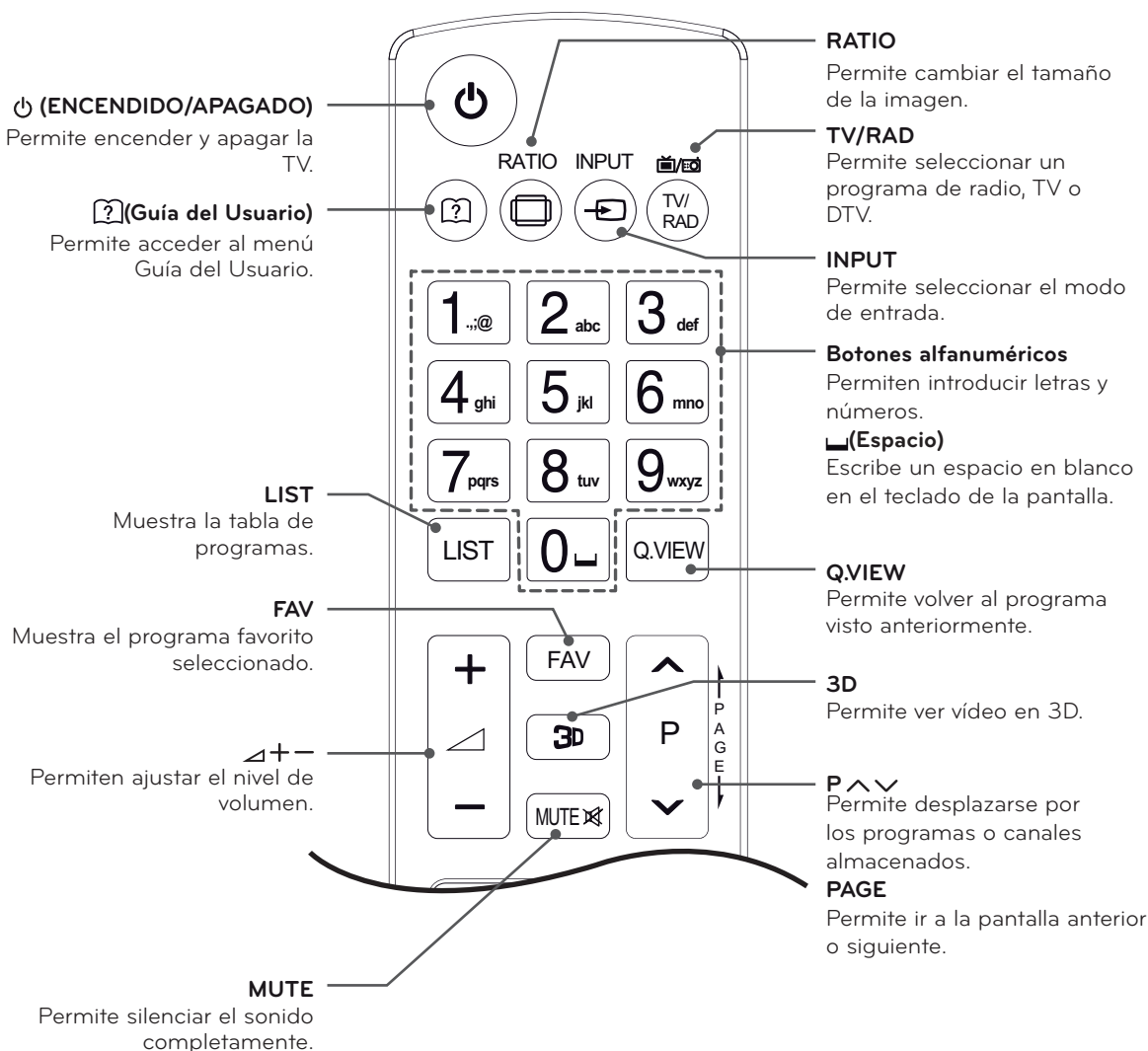


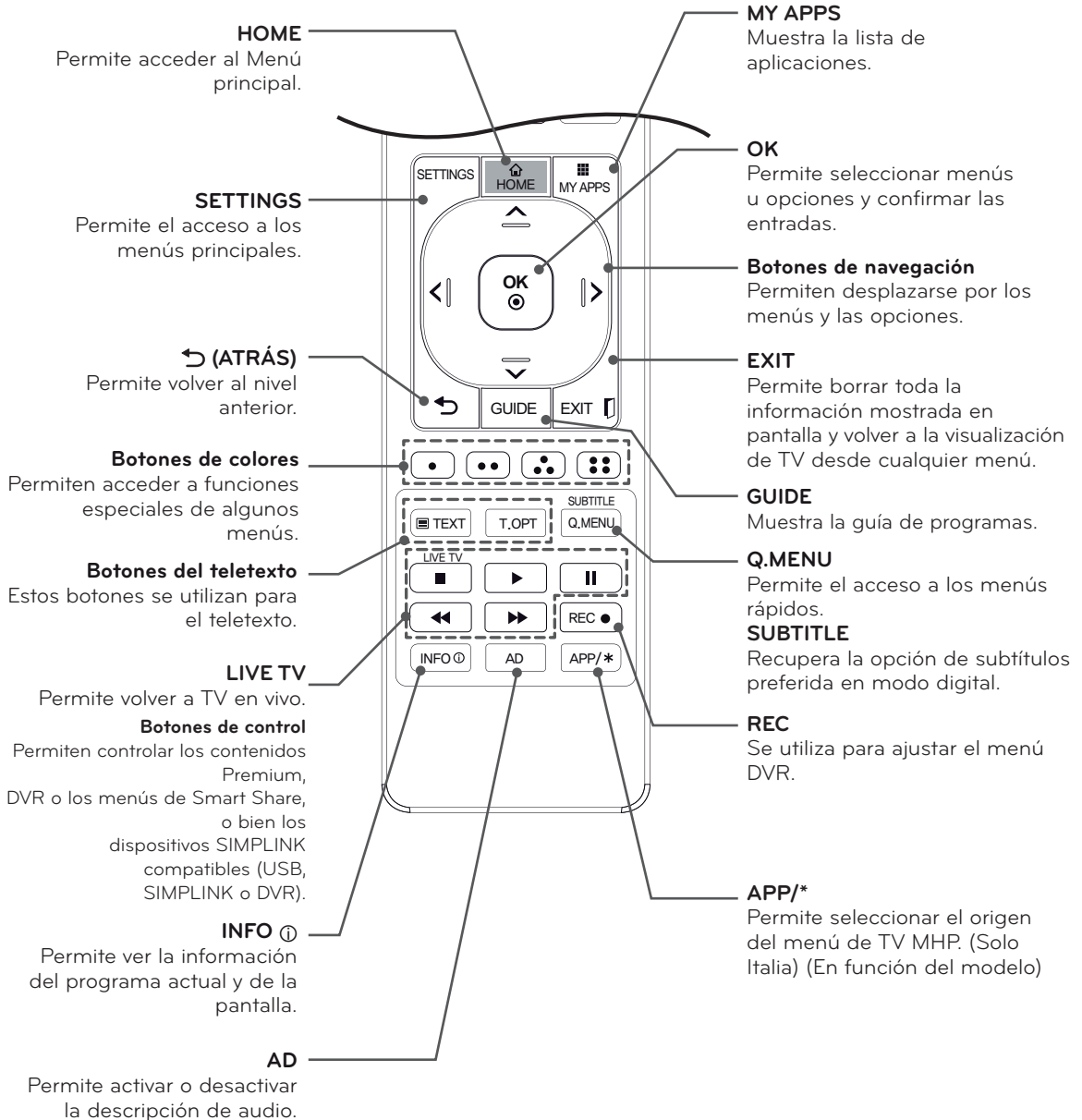
PRECAUCIÓN

No mezcle pilas antiguas y nuevas, ya que esto podría dañar el mando a distancia.



Asegúrese de apuntar con el mando a distancia al sensor correspondiente de la TV.





! NOTA

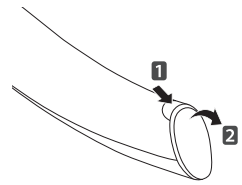
En el canal MHEG no se puede ajustar la iluminación posterior con el botón amarillo o azul.

FUNCIONES DEL MANDO A DISTANCIA MÁGICO

Cuando aparezca el mensaje "Batería baja en el mando Mágico. Cambie la batería.," sustituya la pila. Para cambiar las pilas, abra la tapa del compartimento, sustitúyalas (AA de 1,5 V) haciendo coincidir los polos \oplus y \ominus de acuerdo con la etiqueta del interior del compartimento, y vuelva a colocar la tapa. Asegúrese de apuntar con el mando a distancia hacia el sensor de la TV. Para quitar las pilas, realice el proceso de instalación en orden inverso.

PRECAUCIÓN

No mezcle pilas antiguas y nuevas, ya que esto podría dañar el mando a distancia.



- NCENDIDO/APAGADO** (Power button): Permite encender y apagar la TV.
- BACK**: Permite volver al nivel anterior.
- Rueda(OK)**: Permite seleccionar menús u opciones y confirmar las entradas. Permite desplazarse por los canales almacenados. Si pulsa el botón de navegación mientras mueve el puntero por la pantalla, el puntero desaparecerá y el mando a distancia Mágico funcionará como un mando a distancia normal. Para que se vuelva a mostrar el puntero, agite el Mando a distancia Mágico.
- Puntero (transmisor de RF)**: The infrared sensor at the top of the remote.
- HOME**: Permite acceder a Menú principal.
- Botones de navegación** (Up, Down, Left, Right): Permiten desplazarse por los menús y las opciones.
- + / -**: Permiten ajustar el nivel de volumen.
- ^ / v**: Permite desplazarse por los programas o canales almacenados.
- SILENCIO**: Permite silenciar el sonido completamente.
- MY APPS**: Muestra la lista de aplicaciones.
- 3D**: Permite ver vídeo en 3D.




1	Si pulsa Rueda(OK) en el mando a distancia Mágico, aparecerá la siguiente pantalla. Muestra información acerca del programa y la pantalla actuales.
2	Si pulsa este botón, se mostrará un teclado numérico con el que podrá seleccionar el número de programa.
3	Puede seleccionar el menú My Apps (Mis aplicaciones).


Registro del mando a distancia Mágico

Es necesario "vincular" (registrar) el mando a distancia mágico con el televisor antes de utilizarlo.

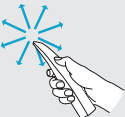
Cómo registrar el mando a distancia Mágico

	<ol style="list-style-type: none"> 1 Para registrarlo automáticamente, encienda la TV y pulse el botón Rueda(OK). Cuando acabe de registrarse, se mostrará un mensaje en pantalla en el que así se indica. 2 Si se produce un error en el registro, apague la TV y vuelva a encenderla y, a continuación, pulse el botón Rueda(OK) para finalizar el registro.
---	--

Cómo volver a registrar el mando a distancia Mágico

	<ol style="list-style-type: none"> 1 Mantenga pulsados los botones BACK y HOME al mismo tiempo durante 5 segundos para restablecer el sistema y, a continuación, regístrelo siguiendo la anterior sección "Cómo registrar el mando a distancia Mágico". 2 Para volver a registrar el mando a distancia Mágico, mantenga pulsado el botón BACK durante 5 segundos orientándolo hacia la TV. Cuando acabe de registrarse, se mostrará un mensaje en pantalla en el que así se indica.
---	--

Cómo utilizar el mando a distancia Mágico

	<ol style="list-style-type: none"> 1 Si el puntero desaparece, mueva el mando a distancia ligeramente hacia la izquierda o hacia la derecha. A continuación, aparecerá automáticamente en la pantalla. <ul style="list-style-type: none"> » Si el puntero no se ha utilizado durante un período determinado de tiempo, desaparece. 2 Puede mover el puntero apuntando al receptor del puntero del mando a distancia en la TV y moviéndolo, a continuación, a la izquierda, la derecha, arriba o abajo. <ul style="list-style-type: none"> » Si el puntero no funciona adecuadamente, deje reposar el mando a distancia durante 10 segundos y, a continuación, vuelva a utilizarlo.
---	--

Precauciones a tener en cuenta al utilizar el mando a distancia Mágico

- Debe emplear el mando a distancia dentro del alcance de distancia de comunicación máximo (10 m). Si utiliza el mando a distancia más allá de esta distancia, o si se interpone algún objeto, se puede producir un error de comunicación.
- También puede ocurrir un error de comunicación debido a la interferencia de dispositivos cercanos. Dispositivos eléctricos, como un microondas o productos LAN inalámbricos, podrían provocar interferencias, ya que utilizan el mismo ancho de banda (2,4 GHz) que el mando a distancia Mágico.
- El mando a distancia Mágico podría sufrir daños o averiarse si se cae o si recibe un golpe fuerte.
- Tenga cuidado de no golpear los muebles ni otras personas que se encuentran a su alrededor cuando utilice el mando a distancia Mágico.
- El fabricante y el instalador no proporcionan servicios relacionados con la seguridad personal; el dispositivo inalámbrico en cuestión puede causar interferencias de ondas eléctricas.
- Se recomienda que cualquier punto de acceso (AP) esté situado a más de 1 m de distancia de la TV. Si el AP está instalado a una distancia inferior a 1 m, el mando a distancia Mágico no funcionará como debiera a causa de las interferencias de frecuencia.

USO DE LA GUÍA DEL USUARIO

La Guía del usuario permite acceder más fácilmente a información detallada de la TV.

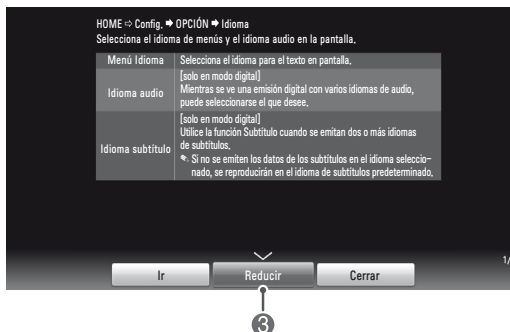
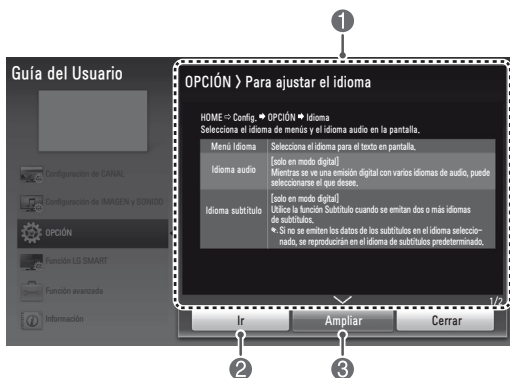
- 1 Pulse el botón **HOME** para acceder al menú PRINCIPAL.
- 2 Seleccione **Guía del Usuario** y pulse **Rueda(OK)**.



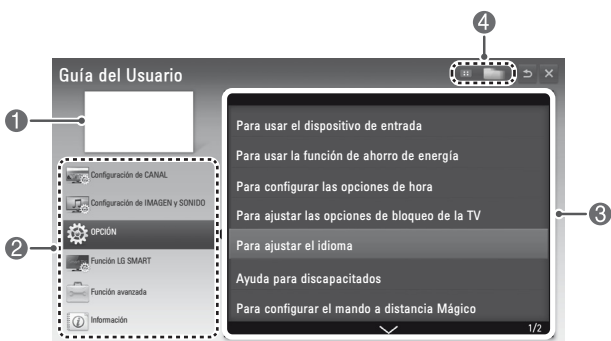
Guía del Usuario

NOTA

- También puede acceder a la Guía del usuario pulsando **Guía del Usuario** en el mando a distancia.



	Muestra la descripción del menú seleccionado.
1	Puede utilizar \wedge \vee para desplazarse por las páginas.
2	Permite desplazarse hasta el menú seleccionado directamente desde la Guía del usuario.
3	Permite aumentar o reducir la pantalla.



1	Muestra el programa actual o la pantalla de la fuente de entrada.
2	Permite seleccionar la categoría que desee.
3	Permite seleccionar el elemento que desee.
4	Puede utilizar \wedge \vee para desplazarse por las páginas.
4	Permite desplazarse por la descripción de la función que desee desde el índice.

MANTENIMIENTO

Limpieza de la TV

Limpie la TV con regularidad para mantener el mejor rendimiento y prolongar la vida del producto.



PRECAUCIÓN

- En primer lugar, apague el aparato y desconecte el cable de alimentación y el resto de cables.
- Si no va usar la TV durante un periodo prolongado, desconecte el cable de alimentación de la toma de pared para evitar posibles daños por rayos o subidas de corriente.

La pantalla y el marco

Para quitar el polvo, pase un paño seco y suave por la superficie.

Para eliminar la suciedad más incrustada, emplee un paño suave humedecido con agua limpia o un detergente suave diluido. A continuación, seque de inmediato el monitor con un paño seco y limpio.



PRECAUCIÓN

- No empuje, frote ni golpee la superficie con la uña ni con objetos puntiagudos, ya que esto podría arañar la pantalla y distorsionar la imagen.
- No utilice productos químicos, como cera, benceno, alcohol, disolventes, insecticidas, ambientadores o lubricantes, ya que podrían dañar el acabado de la pantalla y causar decoloraciones.

La carcasa y el soporte

Para quitar el polvo, pase un paño seco y suave por la carcasa.

Para eliminar la suciedad más incrustada de la carcasa, emplee un paño suave humedecido con agua limpia o con agua y sólo un poco de detergente suave.



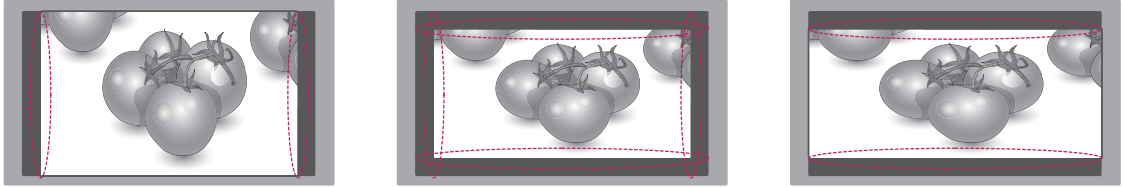
PRECAUCIÓN

- No pulverice líquido sobre la superficie. Si penetra agua en la TV, puede producirse un incendio, una descarga eléctrica o un funcionamiento incorrecto.
- No emplee productos químicos, dado que esto puede deteriorar la superficie.

Cable de alimentación

Elimine con frecuencia el polvo y la suciedad acumulados en el cable de alimentación.

Cómo impedir las imágenes "quemadas" o "impresas" en la pantalla de la TV



- Si una imagen fija se muestra en la pantalla de la TV durante demasiado tiempo, se queda impresa y se produce una desfiguración permanente en la pantalla. La garantía no cubre estas imágenes "quemadas" o "impresas".
- Si se establece el formato 4:3 en la TV durante mucho tiempo, se pueden producir imágenes "quemadas" en la zona del recuadro de la pantalla.
- Evite mostrar una imagen fija en la pantalla de la TV durante un tiempo prolongado (2 o más horas en pantallas LCD) para impedir las imágenes "quemadas".

SOLUCIÓN DE PROBLEMAS

General


Problema	Resolución
No se puede controlar la TV con el mando a distancia.	<ul style="list-style-type: none"> • Compruebe el sensor para el mando a distancia del producto e inténtelo de nuevo. • Compruebe si hay algún obstáculo entre el producto y el sensor para el mando a distancia. • Compruebe si el mando a distancia tiene pilas con carga y que éstas estén bien colocadas (\oplus en \oplus y \ominus en \ominus).
No se muestra ninguna imagen ni se produce ningún sonido.	<ul style="list-style-type: none"> • Compruebe si el producto está encendido. • Compruebe si el cable de alimentación está conectado a una toma de pared. • Compruebe si hay algún problema con la toma de pared. Para ello, conecte otros productos.
La TV se apaga repentinamente.	<ul style="list-style-type: none"> • Compruebe los ajustes de control de alimentación. Puede que se haya cortado el suministro eléctrico. • Compruebe si la función de desconexión automática está activada en la opción Ajuste de hora. • Si no hay señal cuando la TV está encendida, la TV se apagará automáticamente transcurridos 15 minutos de inactividad.

Uso del modo 3D

Problema	Resolución
Si puede ver un patrón parecido a aceite en movimiento en la TV cuando está apagada.	Esto está causado por una interferencia de la luz externa con la capa de aire que hay entre la superficie LCD y el filtro 3D. Este patrón desaparece casi del todo cuando se vuelve a encender el monitor.
Si no utiliza las gafas suministradas con la TV.	Al visualizar las imágenes en 3D, es muy importante que utilice las gafas suministradas con la TV. Las gafas están diseñadas para compensar ópticamente el filtro 3D adherido a la superficie de la TV. Si utiliza unas gafas de otro fabricante, es posible que no pueda ver correctamente las imágenes en 3D en la TV.
Si visualiza las imágenes en 3D fuera del ángulo o distancia de visión óptimo.	El ángulo de visión óptimo es de 12°; la distancia de visión óptima está entre 50 cm y 150 cm de la TV. Cuando se visualizan imágenes en 3D fuera del ángulo o distancia de visión óptimos, es posible que las imágenes aparezcan superpuestas o que no se vean correctamente en 3D.



Notas para ver imágenes en 3D con emisión en 3D digital

*En emisión analógica, no pueden verse imágenes en 3D.

Problema	Resolución
Es posible que al cambiar la pantalla de imagen 2D a la pantalla de imagen 3D con el botón 3D del mando a distancia, la imagen aparezca superpuesta.	<ul style="list-style-type: none"> • Desactive el modo de imagen en 3D con el botón de 3D. • El modo de imagen en 3D se desactiva automáticamente si cambia de canal.
La pantalla se divide en izquierda/derecha o arriba/abajo al cambiar de canal. 	Este canal es compatible con el modo de imagen en 3D. Seleccione el tipo de imagen en 3D que se muestra en la pantalla al pulsar el botón de 3D del mando a distancia.
Le molestan los ojos o la pantalla parece borrosa al ver imágenes en 3D.	Seleccione la opción Izq./Dcha. o Dcha./Izq., con la que vea mejor las imágenes en 3D.

ESPECIFICACIONES

Las especificaciones del producto pueden cambiar sin previo aviso debido a una actualización de las funciones del producto.

Especificación del módulo de LAN inalámbrico (TWFM-B003D)	
Estándar	IEEE802.11a/b/g/n
Rango de frecuencias	De 2.400 a 2.483,5 MHz De 5.150 a 5.250 MHz De 5.725 a 5.850 MHz
Modulación	CCK / OFDM / MIMO
Potencia de salida (normal)	802.11a: 11 dBm 802.11b: 15 dBm 802.11g: 13 dBm 802.11n - 2,4GHz: 13 dBm 802.11n - 5GHz: 13 dBm
Velocidad de datos	802.11a/g: 54 Mbps 802.11b: 11 Mbps 802.11n: 300 Mbps
Ganancia de antena (normal)	De 2.400 a 2.483,5 MHz: -2,5 dBi De 5.150 a 5.250 MHz: -2,2 dBi De 5.725 a 5.850 MHz: -2,9 dBi
Ancho de banda ocupado	802.11a/b/g: HT20 802.11n: HT20/40
<ul style="list-style-type: none"> • Puesto que el canal de banda utilizado en distintos países puede ser diferente, el usuario no puede cambiar ni ajustar la frecuencia de funcionamiento. Este producto está configurado para la tabla de frecuencias de la región. 	
	
Especificación del módulo de Bluetooth (BM-LDS302)	
Estándar	Versión 3.0 de Bluetooth
Rango de frecuencias	2.400 ~ 2.483,5 MHz
Potencia de salida (máx.)	10 dBm o inferior
Velocidad de datos (máx.)	3 Mbps
Distancia de comunicación	Línea del campo visual de aprox. 10 m
	

Panel	Tipo de pantalla	Ancho de 686 mm Wide (27 pulgadas) Tamaño diagonal visible : 686 mm
	Paso de píxeles	0,3114 mm (H) x 0,3114 mm (V)
Señal de vídeo	Resolución máxima	1920 x 1080 a 60 Hz
	Resolución recomendada	1920 x 1080 a 60 Hz
	Frecuencia horizontal	De 30 kHz a 83 kHz
	Frecuencia vertical	De 58 Hz a 62 Hz
	Tipo de sincronización	Sincronización independiente; digital
Conector de entrada		TV, D-Sub analógica, euroconector, entrada de audio de PC, Component, CVBS, HDMI*2, USB*3, PCMCIA, LAN JACK
Energía	Tensión nominal	19 V --- 3,0 A
	Consumo de energía	Modo encendido: 38 W (típ.) Modo apagado: ≤ 0,5 W
Adaptador CA/CC		Fabricante: LG Innotek, modelo PSAB-L206A
Inclinación	Rango de inclinación	De -5 a 20°
Dimensiones (ancho x profundidad x alto) Peso	Soporte incluido	
	622,3 mm x 196,0 mm x 449,0 mm 5,9 kg	
	Soporte no incluido	
	622,3 mm x 83,9 mm x 379,9 mm 5,2 kg	
Condiciones ambientales	Temperatura de funcionamiento Humedad de funcionamiento	De 10 °C a 35 °C Del 20% al 80%
	Temperatura de almacenamiento Humedad de almacenamiento	De -10 °C a 60 °C Del 5% al 90%

Las especificaciones del producto indicadas anteriormente pueden cambiar sin previo aviso debido a una actualización de las funciones del producto.

Modos admitidos RGB (PC) / HDMI (PC)

Resolución	Frecuencia horizontal (kHz)	Frecuencia vertical (Hz)
640 x 350	31,468	70,090
720 x 400	31,469	70,080
640 x 480	31,469	59,940
800 x 600	37,879	60,317
1024 x 768	48,363	60,004
1152 x 864	54,348	60,053
1360 x 768	47,712	60,015
1280 x 1024 (HDMI)	63,981	60,020
1920 x 1080	67,500	60,000

Modo de componentes admitido

Resolución	Frecuencia horizontal (kHz)	Frecuencia vertical (Hz)
720 x 480	15,730	59,940
720 x 480	15,750	60,000
720 x 576	15,625	50,000
720 x 480	31,470	59,940
720 x 480	31,500	60,000
720 x 576	31,250	50,000
1280 x 720	44,960	59,940
1280 x 720	45,000	60,000
1280 x 720	37,500	50,000
1920 x 1080	33,720	59,940
1920 x 1080	33,750	60,000
1920 x 1080	28,125	50,000
1920 x 1080	56,250	50,000
1920 x 1080	67,432	59,940
1920 x 1080	67,500	60,000

Modo admitido HDMI (DTV)

Resolución	Frecuencia horizontal (kHz)	Frecuencia vertical (Hz)
720X480	31,469	59,940
	31,500	60,000
720X576	31,250	50,000
1280X720	37,500	50,000
	44,960	59,940
	45,000	60,000
	33,720	59,940
	33,750	60,000
1920X1080	28,125	50,000
	26,970	23,970
	27,000	24,000
	33,716	29,976
	33,750	30,000
	56,250	50,000
	67,430	59,940
	67,500	60,000

Información de conexión de puertos de componentes

Puertos Component de la TV	Y	P _B	P _R
Puertos de salida de vídeo del reproductor de DVD	Y	P _B	P _R
	Y	B-Y	R-Y
	Y	Cb	Cr
	Y	Pb	Pr

Señal	Componente
480i/576i	O
480p/576p	O
720p/1080i	O
1080p	O (Sólo 50/60 Hz)

! **NOTA**

- Evite mantener una imagen fija durante mucho tiempo en la pantalla. La imagen fija podría quedar impresa permanentemente en la pantalla. Utilice un salvapantallas en la medida de lo posible.
- En el modo PC pueden producirse interferencias relacionadas con la resolución, el patrón vertical, así como el contraste y la luminosidad. Cambie la resolución del modo PC, modifique el índice de actualización o ajuste la luminosidad y el contraste en el menú hasta obtener una imagen clara. Si el índice de actualización de la tarjeta gráfica del PC no se puede modificar, cambie de tarjeta gráfica o póngase en contacto con el fabricante de la tarjeta gráfica del PC.
- La forma de onda de entrada de sincronización es independiente para la frecuencia horizontal y la vertical.
- Conecte el cable de señal desde el puerto de salida de la TV del PC al puerto RGB (PC) de la TV o el cable de señal desde el puerto de salida HDMI del PC al puerto HDMI IN de la TV.
- Conecte el cable de audio del PC en la entrada de audio de la TV. (Los cables de audio no se incluyen con la TV).
- Si utiliza una tarjeta de sonido, ajuste el sonido del PC según corresponda.
- Si la tarjeta gráfica del PC no permite la salida simultánea de RGB digital y analógico, para mostrar el PC en la TV, conecte sólo RGB o HDMI IN.
- Si la tarjeta gráfica del PC permite la salida simultánea de RGB digital y analógico, establezca la TV en RGB o HDMI. (El otro modo consiste en establecer la función Plug and Play automáticamente por medio de la TV.)
- Si se utiliza un cable de HDMI a DVI, es posible que el modo DOS no funcione según la tarjeta de vídeo.
- Si utiliza un cable RGB-PC demasiado largo, es posible que aparezcan interferencias en la pantalla. Recomendamos utilizar cables de menos de 5 m de longitud. De este modo obtendrá la mejor calidad de imagen.

Modo 3D admitido

- El vídeo, que se recibe como contenido multimedia, cambia a la pantalla 3D automáticamente.

Modo 3D compatible de forma automática				
Entrada	Señal	Frecuencia horizontal (kHz)	Frecuencia vertical (Hz)	Formatos de vídeo en 3D admitidos
Sin sonido	640 X 480	31,469 / 31,5	59,94 / 60	Arriba y abajo, Lado a lado (medio), Lado a lado (completa)
		62,938 / 63		De un solo cuadro, Alternancia de línea
	480p	31,469 / 31,5		Arriba y abajo, Lado a lado (medio), Lado a lado (completa)
		62,938 / 63		De un solo cuadro, Alternancia de línea
	576p	31,25	50	Arriba y abajo, Lado a lado (medio), Lado a lado (completa)
		62,5		De un solo cuadro, Alternancia de línea
	720p	37,50	50	Arriba y abajo, Lado a lado (medio), Lado a lado (completa)
		44,96 / 45	59,94 / 60	
		75	50	De un solo cuadro, Alternancia de línea
	1080i	28,125	50	Arriba y abajo, Lado a lado (medio), Lado a lado (completa)
		33,72 / 33,75	59,94 / 60	
		56,25	50	De un solo cuadro, Alternancia de campo
		67,5	59,94 / 60	
	1080p	26,97 / 27	23,97 / 24	Arriba y abajo, Lado a lado (medio), Lado a lado (completa)
		28,125	25	
		33,72 / 33,75	29,976 / 30	
		43,94 / 54	23,97 / 24	De un solo cuadro, Alternancia de línea
		56,25	25	
		67,432 / 67,5	29,976 / 30	
		56,25	50	Arriba y abajo, Lado a lado (medio)
67,432 / 67,5	59,94 / 60			
USB	1080p	33,75	30	Lado a lado (medio), Arriba y abajo, Tablero, MPO (foto), JPS (foto)
DLNA	1080p	33,75	30	

- En modelos compatibles con WiDi, puede ajustar el modo 3D de la misma manera que el modo RGB (PC).

Modo 3D compatible de forma manual				
Entrada	Señal	Frecuencia horizontal (kHz)	Frecuencia vertical (Hz)	Formatos de vídeo en 3D admitidos
HDMI-DTV	720p	37,50	50	2D a 3D, Lado a lado (medio), Arriba y abajo, Fotograma secuencial
		45,00	60	
	1080i	28,12	50	2D a 3D, Lado a lado (medio), Arriba y abajo
		33,75	60	
	1080p	27,00	24	2D a 3D, Lado a lado (medio), Arriba y abajo, Tablero
		28,12	25	
		33,75	30	
56,25		50		
	67,50	60	2D a 3D, Lado a lado (medio), Arriba y abajo, Tablero, Fotograma secuencial, Fila entrelazada, Columna entrelazada	
HDMI-PC	1024 x 768	48,36	60	2D a 3D, Lado a lado (medio), Arriba y abajo
	1360 x 768	47,71		
	1920 x 1080	67,50		2D a 3D, Lado a lado (medio), Arriba y abajo, Tablero, Fotograma secuencial, Fila entrelazada, Columna entrelazada
	Otros	-		-
RGB-PC	1024 x 768	48,36	60	2D a 3D, Lado a lado (medio), Arriba y abajo
	1360 x 768	47,71		
	1920 x 1080	67,50		
	Otros	-	-	
Componente	720p	37,50	50	2D a 3D, Lado a lado (medio), Arriba y abajo
		45,00	60	
	1080i	28,12	50	
		33,75	60	
	1080p	27,00	24	
		28,12	25	
		33,75	30	
		56,25	50	
	67,50	60		
Otros	-	-	2D a 3D	
USB	1080p	33,75	30	2D a 3D, Lado a lado (medio), Arriba y abajo, Tablero, Fila entrelazada, Columna entrelazada (Foto: Lado a lado (medio), Arriba y abajo)
DLNA	1080p	33,75	30	
	Señal			Formatos de vídeo en 3D admitidos
DTV	HD			2D a 3D, Lado a lado (medio), Arriba y abajo
	SD			2D a 3D



Asegúrese de leer las precauciones de seguridad antes de utilizar el producto. Guarde el CD con el Manual del usuario en un lugar accesible para poder consultarlo en un futuro. El número de serie y el modelo de la TV están situados en la parte posterior y en un lateral de la misma. Anótelos por si alguna vez necesita asistencia.

MODELO _____

N.º DE SERIE _____

Para obtener el código fuente correspondiente a GPL, LGPL, MPL y otras licencias de código abierto que contiene este producto, visite <http://opensource.lge.com>.

Además del código fuente, podrá descargar las condiciones de las licencias, exención de responsabilidad de la garantía y avisos de copyright.

LG Electronics también le proporcionará código abierto en CD-ROM por un importe que cubre los gastos de su distribución (como el soporte, el envío y la manipulación) previa solicitud por correo electrónico a opensource@lge.com. Esta oferta es válida durante tres (3) años a partir de la fecha de adquisición del producto.