

BENUTZERHANDBUCH

LED-LCD-TV

(CINEMA-3D-TV)

Bitte lesen Sie dieses Handbuch aufmerksam durch, bevor Sie das Gerät zum ersten Mal verwenden, und bewahren Sie es zur späteren Verwendung auf.

LED-LCD-TV-Modell (CINEMA-3D-TV)

TM2792S

INHALTSVERZEICHNIS

3 LIZENZEN

4 INSTALLATIONSVERFAHREN

5 MONTAGE UND VORBEREITUNG

- 5 Auspacken
- 7 - Separat erhältlich
- 8 Teile und Tasten
- 9 Anheben und Bewegen des TV-Geräts
- 10 Einrichten des TV-Geräts
- 10 - Anbringen des Standfußes
- 11 - Montage auf einem Tisch
- 12 - Sauberes Verlegen der Kabel
- 13 - Abnehmen des Standfußes

14 FERNSEHEN

- 14 Erstmaliges Einschalten des TV-Geräts

16 HERSTELLEN VON VERBINDUNGEN

- 16 Anschließen einer Antenne
- 17 Satellitenverbindung
- 18 Anschließen eines HD-Receiver, DVD-Players, Videorekorders oder Spielgeräts
- 18 - HDMI-Anschluss
- 19 - HDMI-zu-DVI-Anschluss
- 20 - Komponenten-Anschluss
- 21 - Composite-Anschluss
- 22 - Euro-Scart-Anschluss
- 23 Anschluss eines Audiosystems
- 23 - Anschluss über ein digitales optisches Audiokabel
- 24 Anschluss eines Audiosystems
- 24 - Anschluss von Kopfhörern
- 25 Anschließen eines USB-Geräts
- 26 Anschluss eines CI-Moduls
- 27 MHL-Anschluss
- 28 Anschluss eines PCs
- 29 - HDMI-Anschluss
- 30 - HDMI-zu-DVI-Anschluss
- 31 - RGB-Anschluss

32 FERNBEDIENUNG

34 TASTENFUNKTIONEN DER MAGIC-FERNBEDIENUNG

- 35 Registrieren der Magic-Fernbedienung
- 35 So wird die Magic-Fernbedienung verwendet
- 35 Vorsichtsmaßnahmen bei der Verwendung der Magic-Fernbedienung

36 DAS BENUTZERHANDBUCH VERWENDEN

37 WARTUNG

- 37 Reinigung des TV-Geräts
- 37 Bildschirm und Rahmen
- 37 Gehäuse und Standfuß
- 37 Stromkabel
- 38 Vermeiden von „eingebraunten“ Bildern auf dem Fernsehbildschirm

39 FEHLERBEHEBUNG

- 39 Allgemein
- 39 Verwendung des 3D-Modus

40 TECHNISCHE DATEN

LIZENZEN

Die unterstützten Lizenzen sind von Modell zu Modell verschieden. Weitere Informationen zu den Lizenzen erhalten Sie unter www.lg.com.



Hergestellt unter Lizenz von Dolby Laboratories. Dolby und das Doppel-D-Symbol sind Marken der Dolby Laboratories.



HDMI, das HDMI Logo und High-Definition Multimedia Interface sind Markenzeichen oder eingetragene Markenzeichen von HDMI Licensing LLC.



ÜBER DIVX-VIDEO: DivX[®] ist ein digitales Videoformat der Firma DivX, LLC, einem Tochterunternehmen der Rovi Corporation. Dieses Gerät ist offiziell DivX Certified[®] zur Wiedergabe von DivX-Videos. Weitere Informationen und Software-Tools zum Konvertieren von Dateien in das DivX-Format finden Sie unter divx.com.

ÜBER DIVX VIDEO-ON-DEMAND: Dieses DivX Certified[®] Gerät muss registriert werden, damit Sie gekaufte DivX Video-on-Demand-Inhalte (VOD) wiedergeben können. Um einen Registrierungscode zu erhalten, rufen Sie im Einstellungsmenü des Geräts den Bereich „DivX VOD“ auf. Weitere Informationen darüber, wie Sie Ihre Registrierung abschließen, finden Sie unter vod.divx.com.

DivX Certified[®] zur Wiedergabe von DivX[®]-Videos bis zu HD 1080p, einschließlich Premium-Inhalte.

DivX[®], DivX Certified[®] sowie die entsprechenden Logos sind Marken der Rovi Corporation oder ihrer Tochterunternehmen und werden unter Lizenz verwendet.

Abgedeckt durch mindestens eins der folgenden US-Patente: 7295673; 7460668; 7515710; 7519274



Hergestellt unter Lizenz unter den US-Patentnummern: 5,956,674; 5,974,380; 6,487,535 und andere US- und weltweite Patente erteilt und angemeldet. DTS, das Symbol und DTS sowie das Symbol sind eingetragene Marken und DTS 2.0+Digital Out ist eine Marke von DTS, Inc. Das Produkt umfasst Software. © DTS, Inc. Alle Rechte vorbehalten.

INSTALLATIONSVERFAHREN

- 1 Öffnen Sie die Packung, und stellen Sie sicher, dass alle Zubehörteile im Lieferumfang enthalten sind.
- 2 Befestigen Sie den Standfuß am TV-Gerät.
- 3 Verbinden Sie ein externes Gerät mit dem TV-Gerät.



HINWEIS

- Ihr TV-Gerät kann von der Abbildung möglicherweise leicht abweichen.
- Das OSD-Menü (am Bildschirm angezeigtes Menü) Ihres TV-Geräts kann sich leicht von dem in diesem Handbuch unterscheiden.
- Die verfügbaren Menüs und Optionen können sich je nach verwendeter Eingangsquelle bzw. je nach Modell unterscheiden.
- Künftig können diesem TV-Gerät neue Funktionen hinzugefügt werden.

MONTAGE UND VORBEREITUNG

Auspacken

Prüfen Sie, ob folgende Artikel in der Verpackung enthalten sind. Falls Zubehör fehlt, wenden Sie sich bitte an den Händler, bei dem Sie das Gerät erworben haben. Die Abbildungen im Handbuch unterscheiden sich möglicherweise von Ihrem Gerät und dem Zubehör.



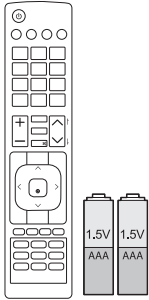
HINWEIS

- Das im Lieferumfang enthaltene Zubehör ist modellabhängig.
- Änderungen an den Gerätespezifikationen oder am Inhalt dieses Handbuchs sind im Zuge von Aktualisierungen der Gerätefunktionen vorbehalten.

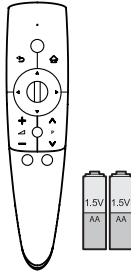


VORSICHT

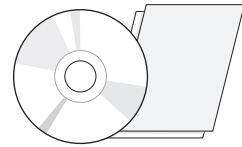
- Verwenden Sie keine Fälschungen, um die Sicherheit und Lebensdauer des Geräts sicherzustellen.
- Durch Fälschungen verursachte Schäden oder Verletzungen sind nicht von der Garantie abgedeckt.



**Fernbedienung /
Batterien (AAA)**



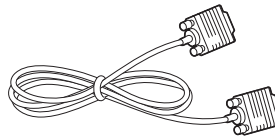
**Magic-Fernbedienung /
Batterien (AA)**



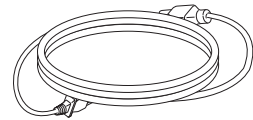
**CD (Handbuch) /
Karten**



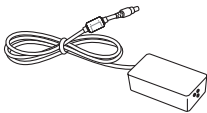
**TriDef 3D-Spielesoftware-CD /
Schnellstart-Handbuch**



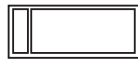
RGB-Kabel



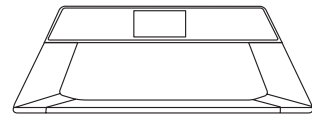
Stromkabel



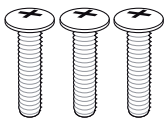
Netzstecker



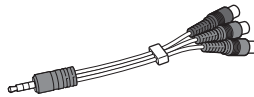
Kabelhalter.



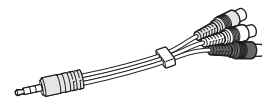
Ständerplatte



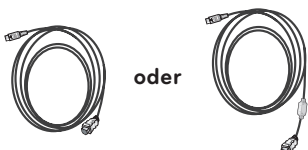
**Montageschrauben
3 EA**



Komponenten-Videokabel



Composite-Videokabel



Passives MHL-Kabel



3D-Brillen (normales Modell / Aufsteckmodell)

- Je nach Modell oder Land kann die Anzahl der 3D-Brillen abweichen.
- Ihr TV-Gerät kann von der Abbildung möglicherweise leicht abweichen.

Separat erhältlich



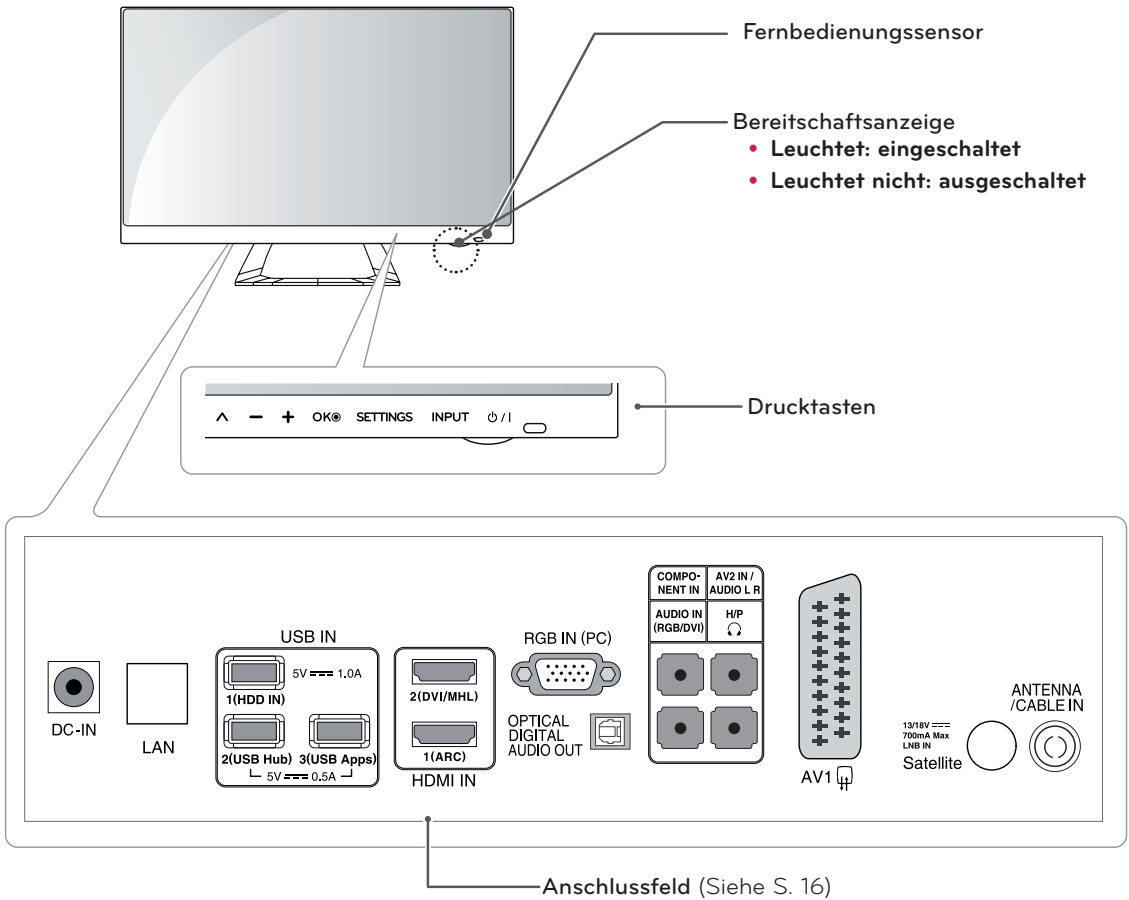
Dual Play-Brille

AG-F2**DP, AG-F3**DP

HINWEIS

- Die Abbildungen im Handbuch unterscheiden sich möglicherweise von Ihrem Gerät und dem Zubehör.
- Separat zu erwerbende Artikel können zur Qualitätsverbesserung geändert werden, ohne dass dies explizit mitgeteilt wird.
- Erwerben können Sie diese Artikel bei Ihrem Händler.
- Der Modellname bzw. das Design kann abhängig von der Aktualisierung von Produktfunktionen oder Bedingungen bzw. Richtlinien des Herstellers variieren.

Teile und Tasten



Drucktaste	Beschreibung
↕ ↗	Navigieren durch die gespeicherten Programme.
- +	Regelt die Lautstärke.
OK	Wählt die markierte Menüoption aus oder bestätigt eine Eingabe.
SETTINGS	Öffnet und schließt die Hauptmenüs und speichert Ihre Eingaben.
INPUT	Ändert die Eingangsquelle.
⏻ / I	Schaltet den Strom ein und aus.

HINWEIS

Alle Tasten lassen sich durch einfache Berührung mit dem Finger bedienen.

Anheben und Bewegen des TV-Geräts

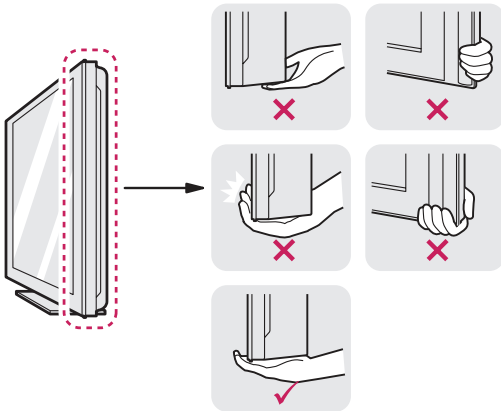
Lesen Sie folgende Hinweise, bevor Sie das TV-Gerät bewegen oder anheben, um Kratzer oder Beschädigungen am TV-Gerät zu verhindern und um einen reibungslosen Transport unabhängig von Typ und Größe zu gewährleisten.



VORSICHT

Berühren Sie niemals den Bildschirm, da er oder die Pixel, aus denen die Bilder erzeugt werden, dadurch beschädigt werden könnte(n).

- Es wird empfohlen, das TV-Gerät im Originalkarton oder in der Originalverpackung zu bewegen bzw. zu transportieren.
- Trennen Sie das Netzkabel und alle weiteren Kabel, bevor Sie das TV-Gerät bewegen oder anheben.
- Halten Sie das TV-Gerät oben und unten am Rahmen gut fest. Halten Sie ihn nicht am transparenten Teil, am Lautsprecher oder am Lautsprechergrill fest.



- Halten Sie das TV-Gerät so, dass der Bildschirm von Ihnen abgewendet ist, um ein Verkratzen des Bildschirms zu verhindern.

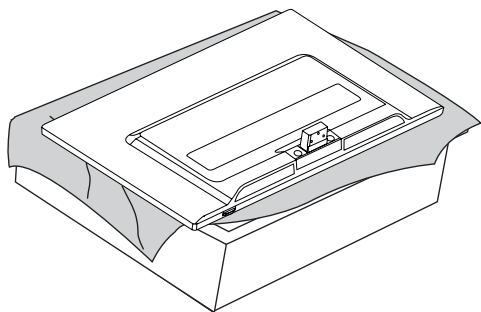


- Setzen Sie das TV-Gerät während des Transports keinen ruckartigen Bewegungen oder starken Erschütterungen aus.
- Halten Sie das TV-Gerät beim Transport aufrecht, drehen Sie es niemals auf die Seite, und kippen Sie es nicht nach links oder rechts.

Einrichten des TV-Geräts

Anbringen des Standfußes

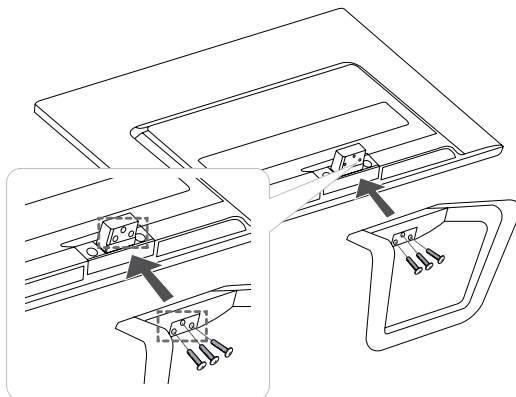
- 1 Legen Sie das TV-Gerät mit dem Bildschirm nach unten auf einer ebenen, gepolsterten Fläche ab.



VORSICHT

- Legen Sie eine Schaumstoffmatte oder ein weiches Tuch darunter, um den Bildschirm vor Beschädigungen zu schützen.
- Wenn Sie den Ständer am TV-Gerät anbringen, legen Sie den Bildschirm nach unten gerichtet auf einen Tisch oder eine andere flache Oberfläche mit einer weichen Unterlage, um den Bildschirm vor Verkratzen zu schützen.

- 2 Befestigen Sie die Ständerplatte des Fernsehers mit 3 Schrauben.

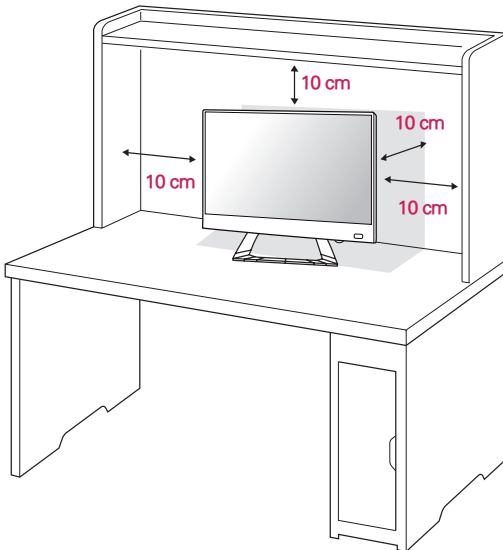


VORSICHT

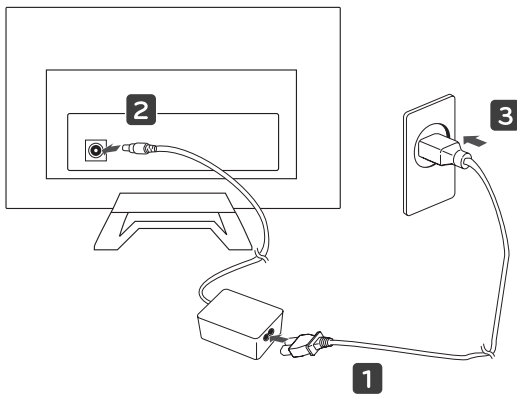
Ziehen Sie die Schrauben richtig fest, um zu verhindern, dass das TV-Gerät nach vorne kippt. Ziehen Sie sie nicht zu fest an.

Montage auf einem Tisch

- 1 Heben Sie das TV-Gerät an, und kippen Sie es auf einem Tisch in die aufrechte Position.
Lassen Sie (mindestens) 10 cm Platz zur Wand, um eine gute Belüftung zu gewährleisten.



- 2 Stecken Sie das **Netzteil** am **Netzkabel** in eine Steckdose.

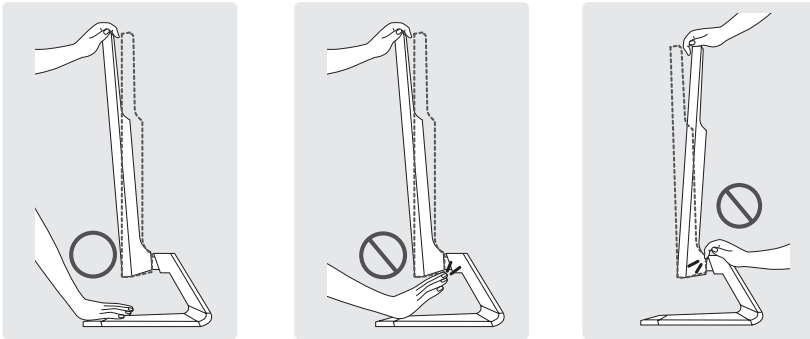


VORSICHT

Stellen Sie das TV-Gerät nicht in die Nähe von Wärmequellen, da dies einen Brand oder Beschädigungen verursachen könnte.

! WARNUNG

Halten Sie bei der Winkeleinstellung das TV-Gerät nicht am unteren Rahmen fest, wie in der folgenden Abbildung gezeigt: Verletzungsgefahr.

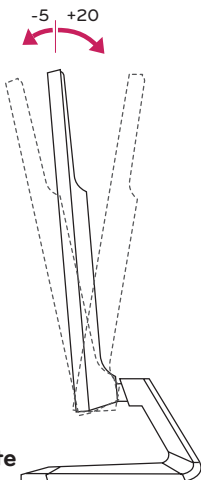


! VORSICHT

Trennen Sie erst das Netzkabel, bevor Sie das TV-Gerät bewegen oder installieren. Ansonsten besteht Stromschlaggefahr.

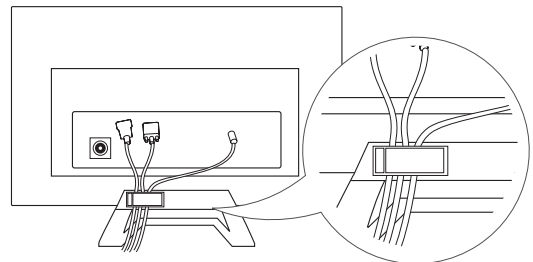
! HINWEIS

Kippen Sie das TV-Gerät in einem Winkel von +20 ° bis -5 ° nach oben oder unten, um es auf die für Sie optimale Position einzustellen.



Sauberes Verlegen der Kabel

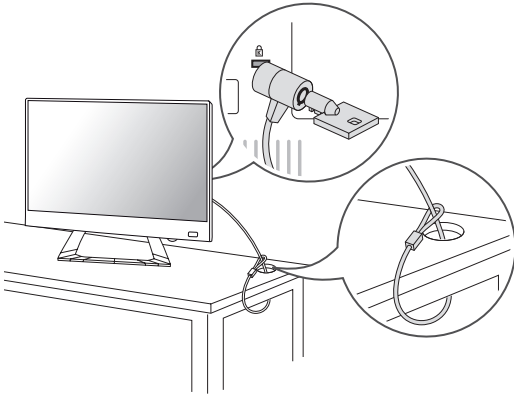
Bündeln Sie die Kabel, und binden Sie sie mit dem beigefügten Kabelclip zusammen.



Verwendung des Kensington-Sicherheitssystems

Der Anschluss des Kensington-Sicherheitssystems befindet sich an der Rückseite des TV-Geräts. Weitere Informationen zur Installation und Verwendung finden Sie im Handbuch, das im Lieferumfang des Kensington-Sicherheitssystems enthalten ist, oder auf der Website unter <http://www.kensington.com>.

Schließen Sie das Kabel des Kensington-Sicherheitssystems am TV-Gerät und an einem Tisch an.

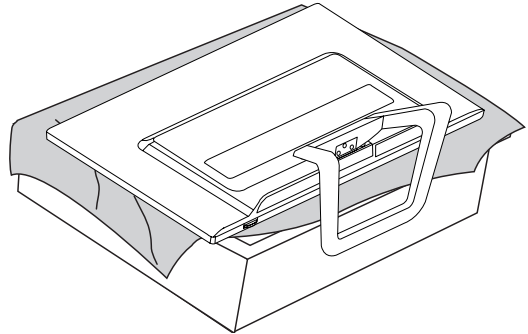


! HINWEIS

Das Kensington-Sicherheitssystem ist optional. Weiteres Zubehör erhalten Sie bei den meisten Elektrohändlern.

Abnehmen des Standfußes

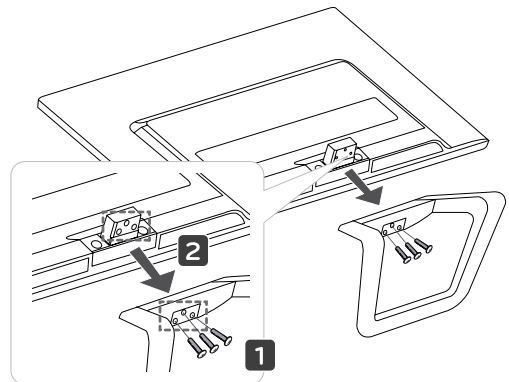
- 1 Legen Sie das TV-Gerät mit dem Bildschirm nach unten auf einer ebenen, gepolsterten Fläche ab.



! VORSICHT

- Legen Sie eine Schaumstoffmatte oder ein weiches Tuch darunter, um den Bildschirm vor Beschädigungen zu schützen.
- Wenn Sie den Ständer vom TV-Gerät entfernen, legen Sie den Bildschirm nach unten gerichtet auf einen Tisch oder eine andere flache Oberfläche mit einer weichen Unterlage, um den Bildschirm vor Verkratzen zu schützen.


- 2 Entfernen Sie die 3 Schrauben, und ziehen Sie die Ständerplatte unter dem Fernseher heraus.



FERNSEHEN

Erstmaliges Einschalten des TV-Geräts

Wenn Sie das TV-Gerät zum ersten Mal einschalten, wird der Bildschirm für die Ersteinrichtung angezeigt. Wählen Sie eine Sprache, und passen Sie die Grundeinstellungen an.

- 1 Schließen Sie das Netzkabel an eine Steckdose an.
- 2 Drücken Sie  am TV-Gerät oder die EIN/AUS-Taste auf der Fernbedienung, um das TV-Gerät einzuschalten.
Die Bereitschaftsanzeige geht aus.
- 3 Der Bildschirm für die Ersteinrichtung wird angezeigt, wenn Sie das TV-Gerät zum ersten Mal einschalten.



HINWEIS

Wenn Sie das TV-Gerät nicht innerhalb von 40 Sekunden ab Erscheinen des Einstellungsmenüs bedienen, verschwindet die Menüanzeige wieder.

- 4 Befolgen Sie die Anweisungen auf dem Bildschirm, um die Einstellungen des TV-Geräts Ihren Vorlieben entsprechend einzustellen.



HINWEIS

- In Ländern ohne festgelegte Standards für DTV-Sendungen können, je nach DTV-Sendungsumgebung, bestimmte DTV-Funktionen u. U. nicht genutzt werden.
- Falls Frankreich als Land ausgewählt wurde, lautet das Passwort nicht '0', '0', '0', '0', sondern '1', '2', '3', '4'.
- Für beste Bildqualität zu Hause wählen Sie den Modus **Private Nutzung**.
- Der Modus **Demo im Geschäft** ist für den Einzelhandel gedacht.
- Wenn Sie den Modus **Demo im Geschäft** wählen, werden die gewählten Einstellungen innerhalb von 2 Minuten auf die Standardeinstellungen des Modus **Demo im Geschäft** zurückgesetzt.

- 5 Wenn die Grundeinstellungen vorgenommen wurden, drücken Sie **OK**.

**HINWEIS**

Wenn Sie die Ersteinrichtung nicht abschließen, wird sie beim nächsten Einschalten des TV-Geräts wieder angezeigt.

- 6 Drücken Sie  am TV-Gerät, um es auszuschalten.
Die Bereitschaftsanzeige geht an.

**VORSICHT**

Ziehen Sie das Netzkabel aus der Steckdose, wenn Sie das TV-Gerät längere Zeit nicht nutzen.

**HINWEIS**

Über **OPTION** in den Hauptmenüs können Sie das Gerät auf die **Werkseinstellung** zurücksetzen.

HERSTELLEN VON VERBINDUNGEN

Verbinden Sie mehrere externe Geräte mit dem TV-Gerät, und wechseln Sie die Eingangsmodi, um ein externes Gerät auszuwählen. Weitere Informationen zum Anschluss von externen Geräten entnehmen Sie bitte dem Handbuch des jeweiligen Geräts.

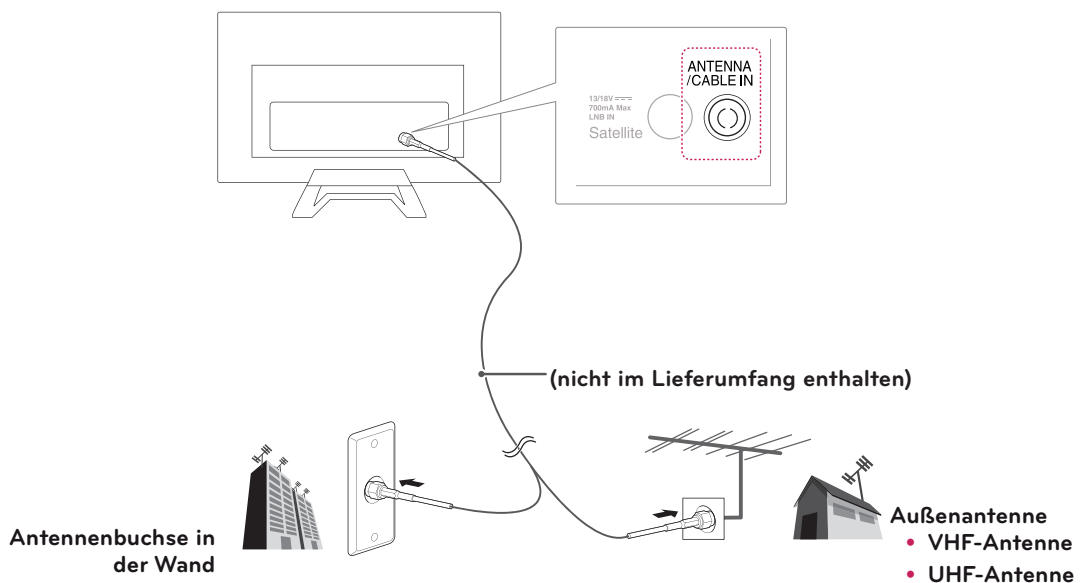
Verfügbare externe Geräte sind: HD-Receiver, DVD-Player, Videorekorder, Audiosysteme, USB-Speichergeräte, PCs, Camcorder oder Kameras, Spielekonsolen und weitere externe Geräte.

! HINWEIS

- Wenn Sie eine Fernsehsendung über DVD-Player oder Videorekorder aufnehmen, vergewissern Sie sich, dass das TV-Gerät über das Eingangskabel für das TV-Signal mit dem DVD-Player oder Videorekorder verbunden ist. Weitere Informationen zu Aufnahmen entnehmen Sie bitte dem Handbuch des verbundenen Geräts.
- Der Anschluss für externe Geräte kann von Modell zu Modell unterschiedlich sein.
- Verbinden Sie externe Geräte unabhängig von der Reihenfolge der Anschlüsse mit dem TV-Gerät.

Anschließen einer Antenne

Schließen Sie eine Antenne, ein Kabel oder eine Kabelbox an, um fernsehen zu können. Beachten Sie dabei folgende Hinweise. Die Abbildung kann sich von Ihrem Zubehör unterscheiden. Ein RF-Kabel ist optional. Schließen Sie das TV-Gerät mit einem HF-Kabel (75 Ω) an eine Wandantennenbuchse an.



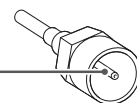
! HINWEIS

- Bei Verwendung von mehr als 2 TV-Geräten verwenden Sie einen Signalsplitter.
- Ist das Bild schlecht, installieren Sie einen Signalverstärker, um die Bildqualität zu verbessern.
- Ist die Bildqualität bei Verwendung einer Antenne schlecht, richten Sie die Antenne entsprechend aus.
- Weitere Informationen zu Antennen- und Kabelanschluss finden Sie auf <http://AntennaWeb.org>.

! VORSICHT

- Knicken Sie den Kupferdraht des RF-Kabels nicht.

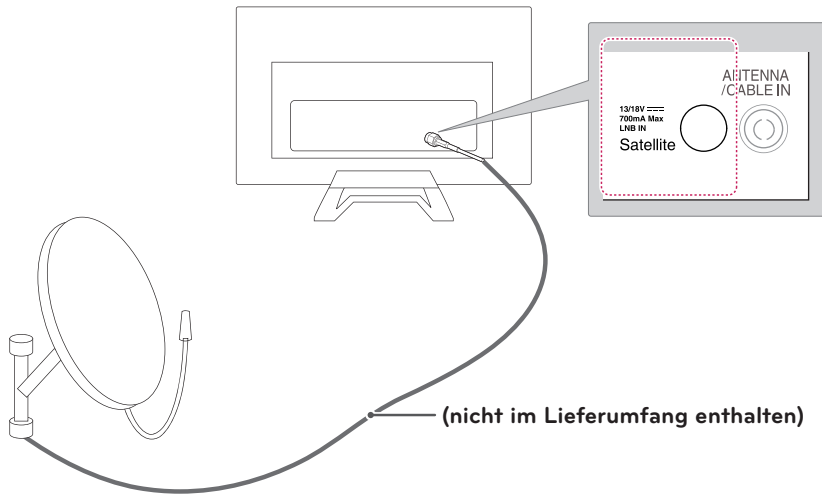
Kupferdraht



- Schließen Sie zuerst alle Geräte an. Stecken Sie dann das Stromkabel in die Steckdose, um eine Beschädigung des TV-Geräts zu vermeiden.

Satellitenverbindung

Schließen Sie das TV-Gerät mit einem Satelliten-HF-Kabel (75 Ω) an eine Satellitenschüssel und an eine Satellitenbuchse an.



Anschließen eines HD-Receiver, DVD-Players, Videorekorders oder Spielgeräts

Schließen Sie einen HD-Receiver, einen DVD-Player, einen Videorekorder oder ein Spielgerät an das TV-Gerät an, und wählen Sie den entsprechenden Eingangsmodus aus.

HDMI-Anschluss

HDMI ist die bestmögliche Weise, ein Gerät anzuschließen.

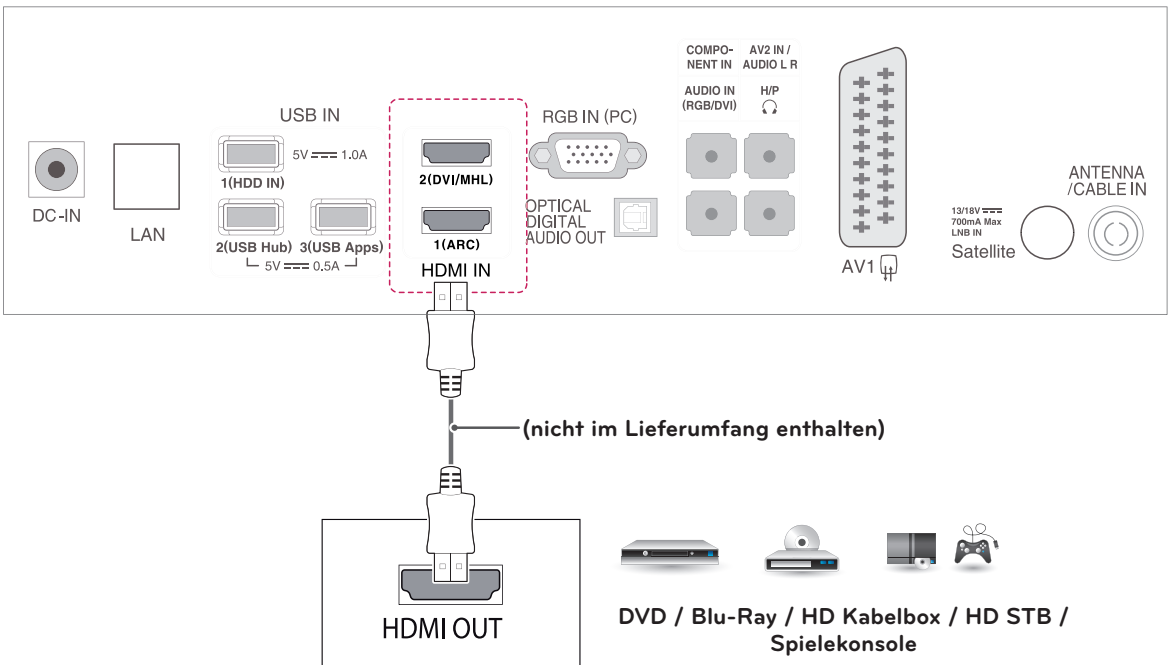
Überträgt digitale Video- und Audiosignale von einem externen Gerät an das TV-Gerät. Verbinden Sie das externe Gerät, wie in der folgenden Abbildung gezeigt, mithilfe des HDMI-Kabels mit dem TV-Gerät.



HINWEIS

- Verwenden Sie ein High-Speed-HDMI™-Kabel.
- High-Speed-HDMI™-Kabel sind für die Übertragung von HD-Signalen bis zu 1080p und höher getestet.
- Unterstützter DTV-Ton: MPEG, Dolby Digital
- Unterstütztes HDMI-Audioformat: Dolby Digital, DTS, PCM (bis zu 192 KHz, 32 KHz/44,1 KHz/48 KHz/88 KHz/96 KHz/176 KHz/192 KHz)

- Wählen Sie zum Anschließen einen beliebigen HDMI-Eingang.
- Es ist egal, welchen Port Sie wählen.



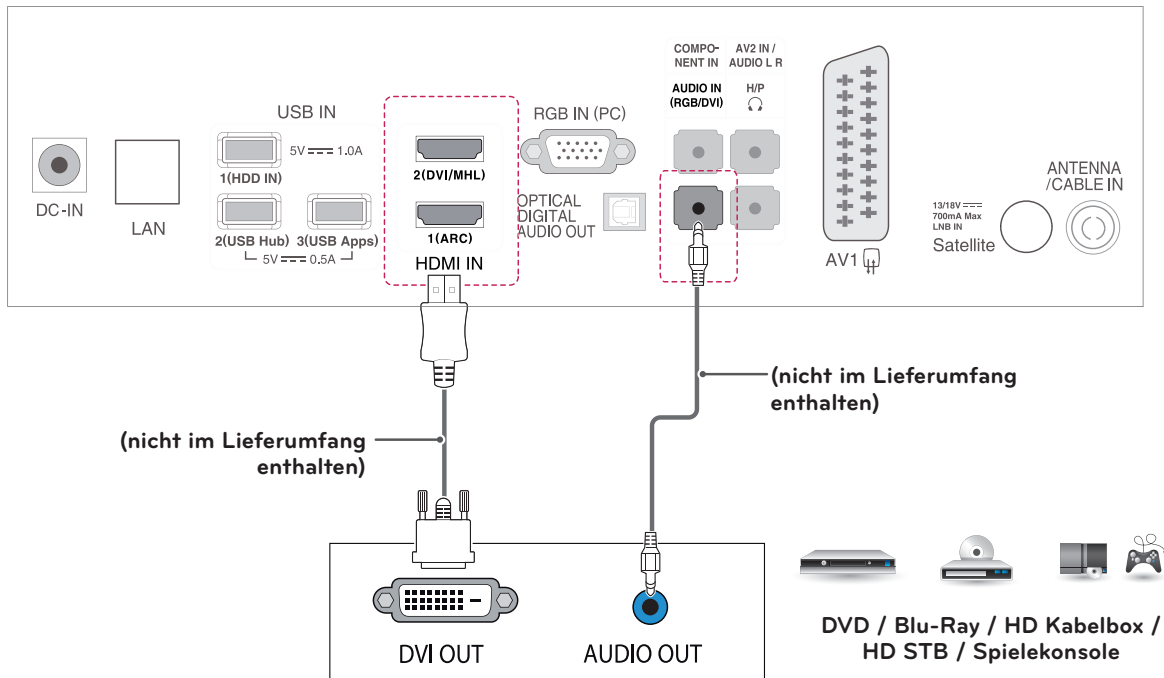
HDMI-zu-DVI-Anschluss

Überträgt digitale Videosignale von einem externen Gerät an das TV-Gerät. Verbinden Sie das externe Gerät, wie in der folgenden Abbildung gezeigt, mithilfe des HDMI-zu-DVI-Kabels mit dem TV-Gerät. Schließen Sie ein optionales Audiokabel an, um ein Audiosignal zu übertragen.



HINWEIS

Wenn Sie keinen optionalen externen Lautsprecher verwenden, schließen Sie das externe Gerät mit dem optionalen Audiokabel an das TV-Gerät an.

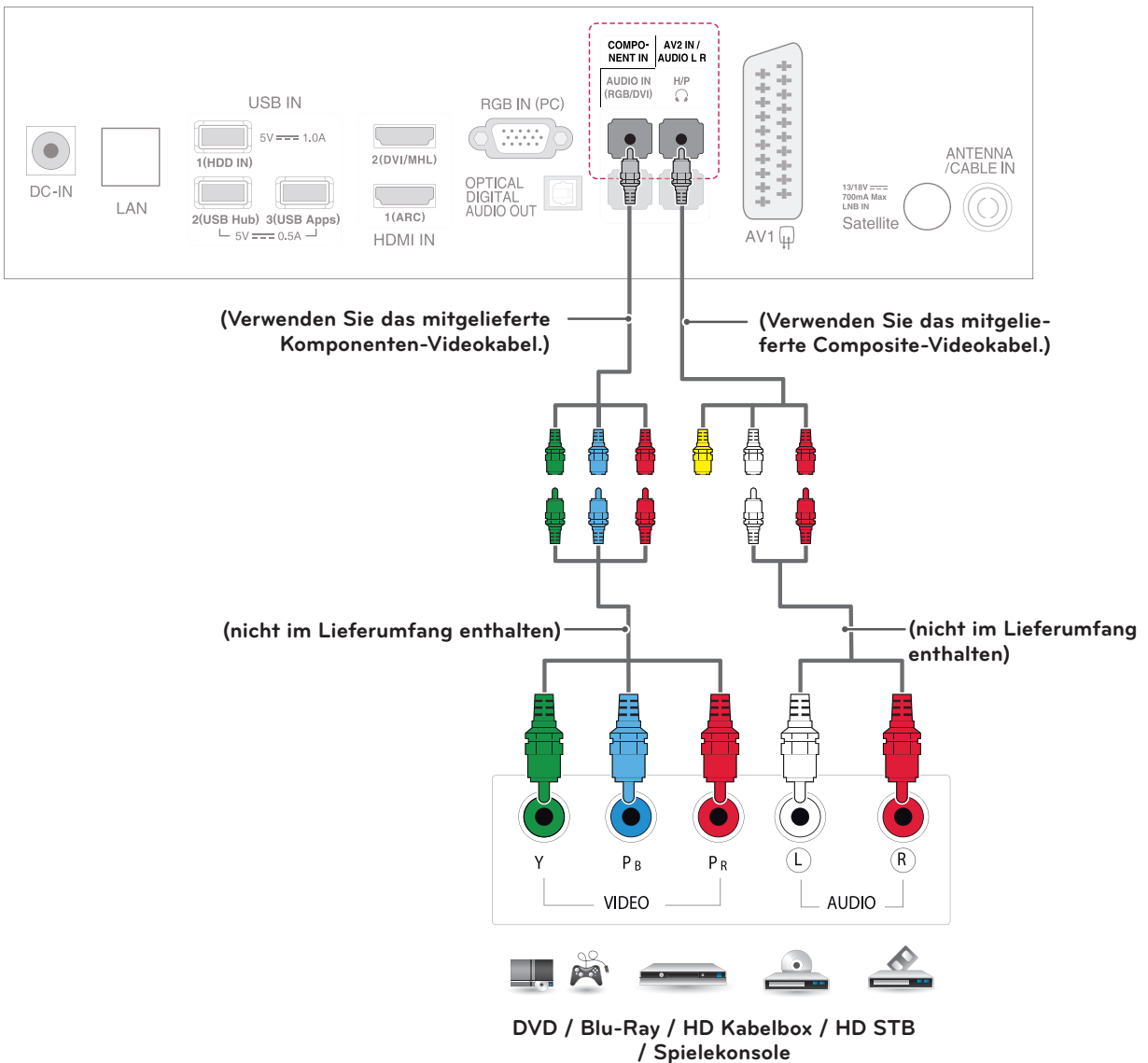


Komponenten-Anschluss

Überträgt analoge Video- und Audiosignale von einem externen Gerät an das TV-Gerät. Verbinden Sie das externe Gerät, wie in der folgenden Abbildung gezeigt, mithilfe des Komponenten-Kabels mit dem TV-Gerät. Verwenden Sie das Komponenten-Kabel, um Bilder im Vollbildmodus anzuzeigen.

HINWEIS

- Wenn Kabel falsch angeschlossen werden, kann dies dazu führen, dass ein Bild in Schwarz-Weiß oder in verzerrten Farben erscheint.
- **Prüfen Sie, ob die Kabel richtig entsprechend der Farben angeschlossen sind.**

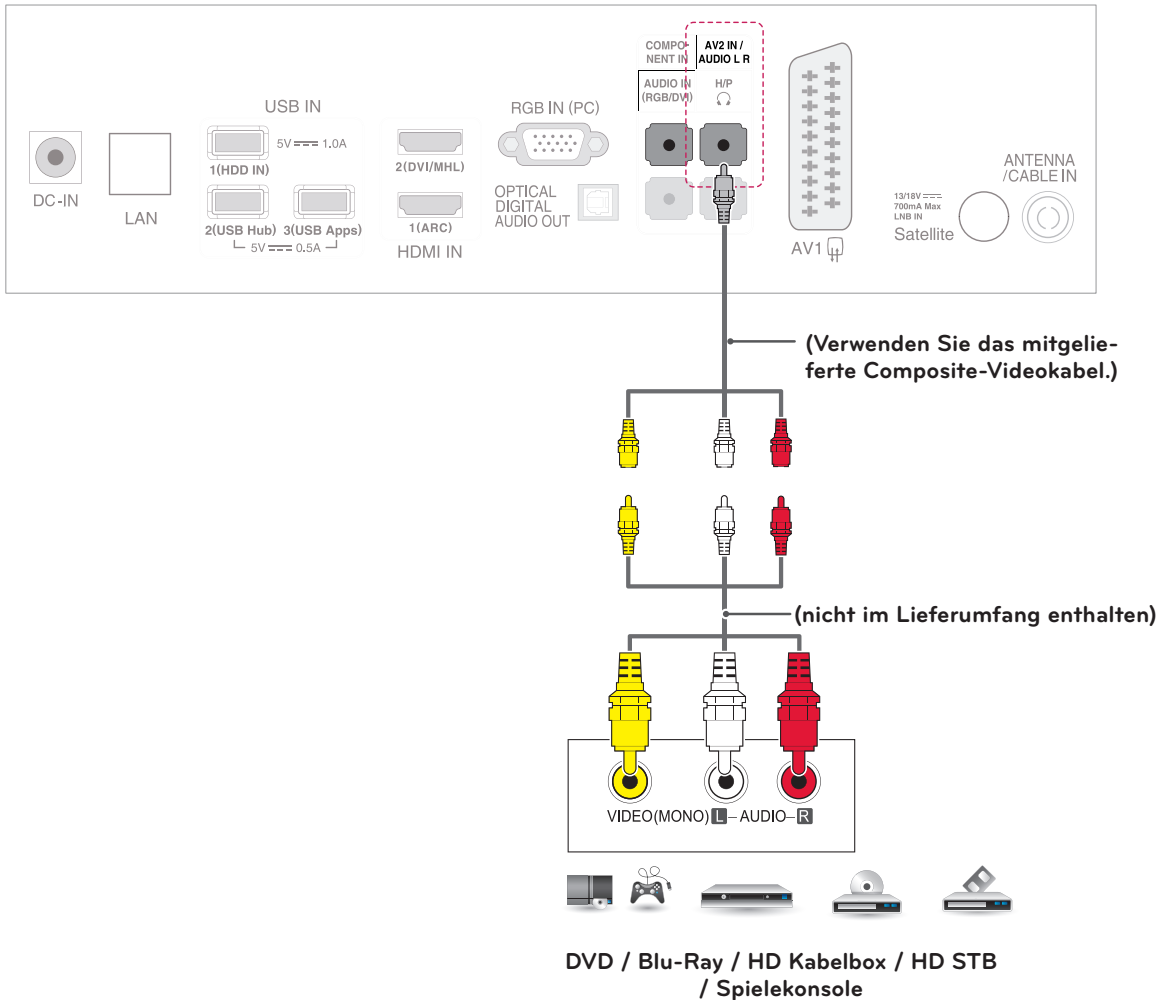


Composite-Anschluss

Überträgt analoge Video- und Audiosignale von einem externen Gerät an das TV-Gerät. Verbinden Sie das externe Gerät, wie in der folgenden Abbildung gezeigt, mithilfe des Composite-Kabels mit dem TV-Gerät.

HINWEIS

Prüfen Sie, ob die Kabel richtig entsprechend der Farben angeschlossen sind.



Euro-Scart-Anschluss

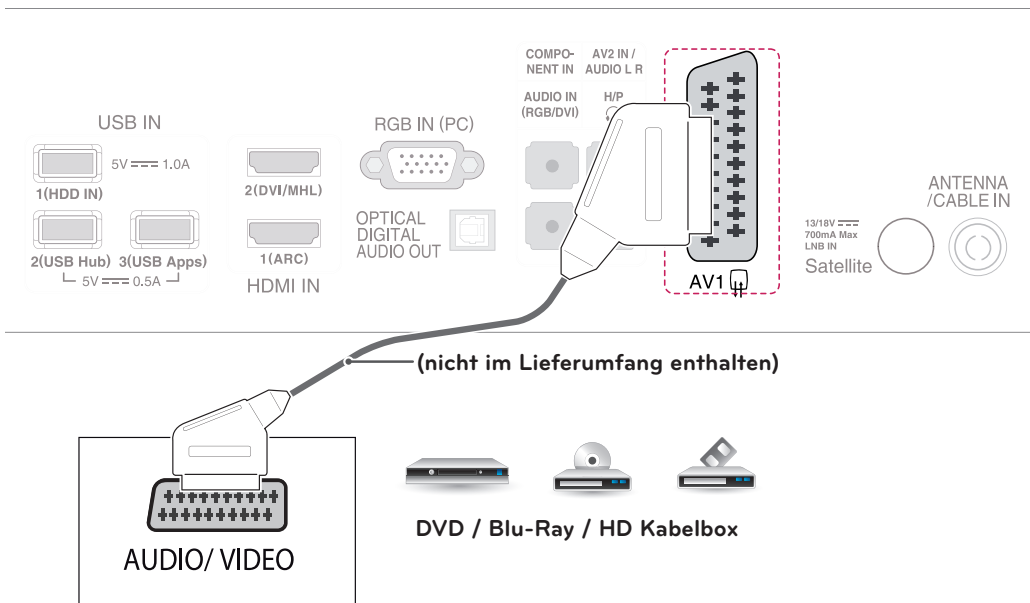
Überträgt Video- und Audiosignale von einem externen Gerät an das TV-Gerät. Verbinden Sie das externe Gerät, wie in der folgenden Abbildung gezeigt, mithilfe des Euro-Scart-Kabels mit dem TV-Gerät. Verwenden Sie das Euro-Scart-Kabel, um Bilder im Vollbildmodus anzuzeigen.

Ausgangstyp Aktueller Eingangsmodus	AV1 (TV-Ausgang ¹)	AV1 (Wenn eine geplante DTV-Aufnahme unter Verwendung des Aufnahmeegeräts aktiv ist.)
	Digital-TV	O
Digital-TV	Digital-TV	O
Analog-TV, AV	Analog-TV	O (Der Eingangsmodus wird auf DTV geschaltet.)
Komponente/RGB		
HDMI		

1 TV-Ausgang: Ausgang für analoge und digitale TV-Signale.

HINWEIS

- Das Euro-Scart-Kabel muss signaltechnisch abgeschirmt sein.
- Bei digitalem Fernsehen im 3D-Modus können die TV-Ausgangssignale nicht über ein SCART-Kabel ausgegeben werden.
- Wenn der 3D-Modus während einer geplanten Aufnahme mit Digitalfernsehen auf „Ein“ eingestellt ist, können die Monitorausgangssignale nicht über das SCART-Kabel ausgegeben werden. Die Aufnahme ist dann nicht möglich.



Anschluss eines Audiosystems

Verwenden Sie anstelle der integrierten Lautsprecher ein optionales externes Audiosystem.

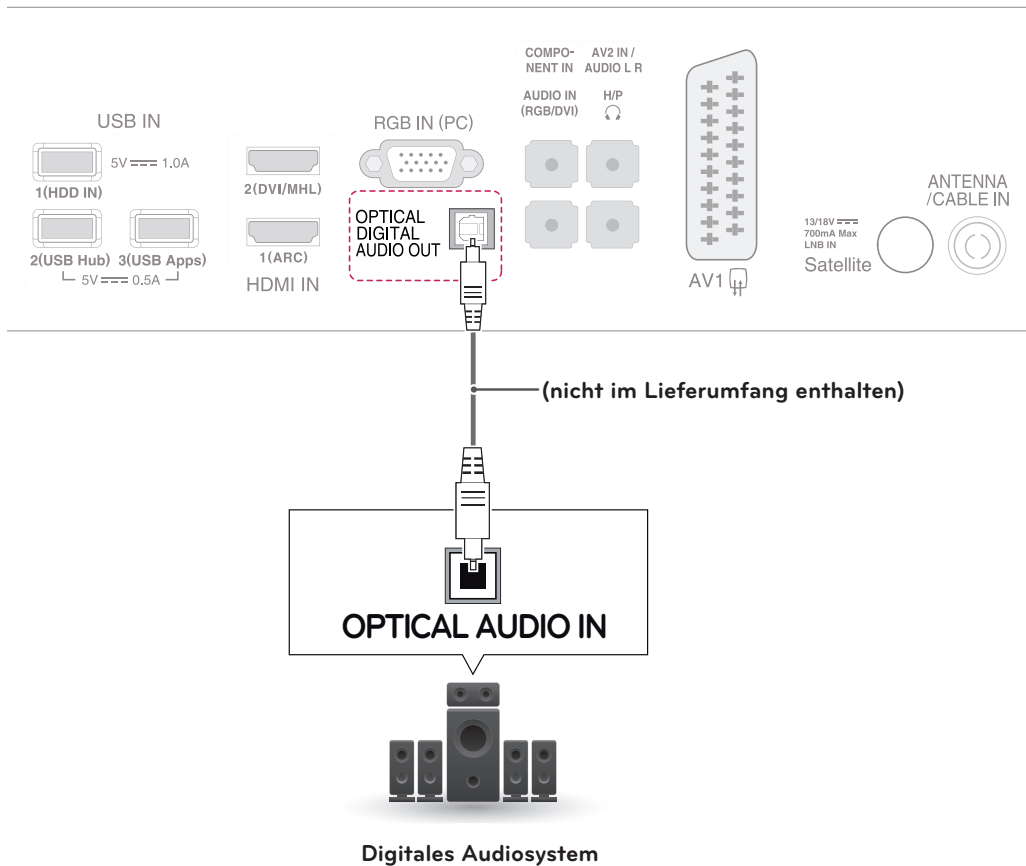
Anschluss über ein digitales optisches Audiokabel

Überträgt digitale Audiosignale vom TV-Gerät an ein externes Gerät. Verbinden Sie das externe Gerät, wie in der folgenden Abbildung gezeigt, mithilfe des optischen Audiokabels mit dem TV-Gerät.



VORSICHT

- Blicken Sie nicht in den optischen Ausgangsanschluss. Der Laserstrahl könnte Ihren Augen schaden.
- Die Funktion Audio mit ACP (Audio-Kopierschutz) blockiert möglicherweise den digitalen Audioausgang.



Anschluss eines Audiosystems

Verwenden Sie anstelle der integrierten Lautsprecher ein optionales externes Audiosystem.

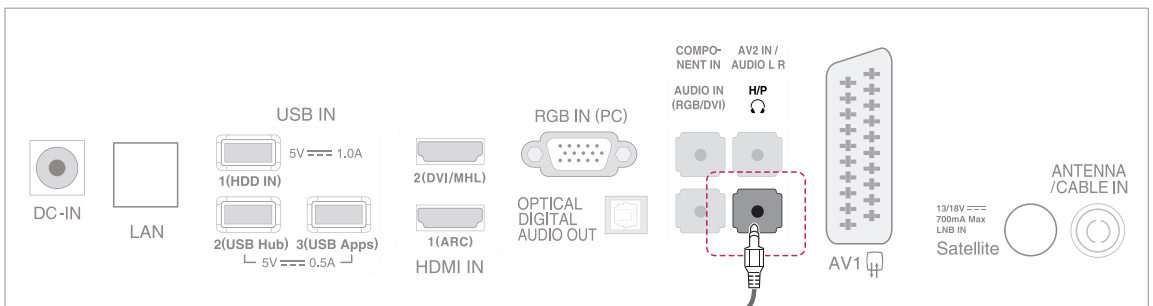
Anschluss von Kopfhörern

Überträgt das Kopfhörersignal vom TV-Gerät an ein externes Gerät. Verbinden Sie die Kopfhörer, wie in der folgenden Abbildung gezeigt, mit dem TV-Gerät.



HINWEIS

- Bei angeschlossenem Kopfhörer sind die AUDIO-Menüpunkte deaktiviert.
- Wenn Sie bei angeschlossenem Kopfhörer den AV-MODUS ändern, wird die Änderung für das Videosignal übernommen, nicht jedoch für das Audiosignal.
- Der optische digitale Audioausgang ist nicht verfügbar, solange Kopfhörer angeschlossen sind.
- Kopfhörerimpedanz: 16 Ω
- Max. Ausgangsleistung am Kopfhöreranschluss: 10 mW bis 15 mW
- Kopfhörerbuchsen: 0,35 cm



(nicht im Lieferumfang enthalten)



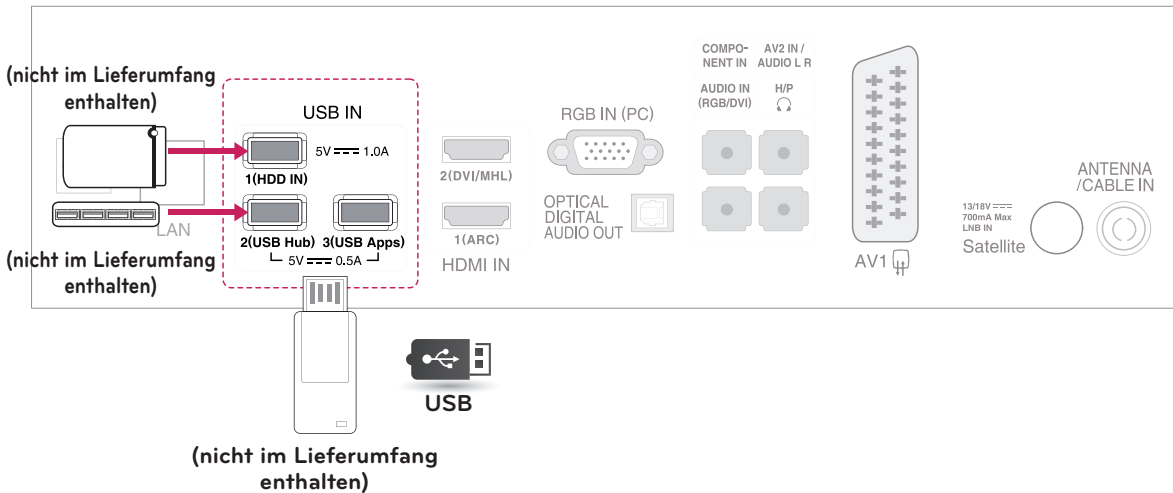
Kopfhörer

Anschließen eines USB-Geräts

Verbinden Sie ein USB-Speichergerät wie einen USB-Flash-Speicher, eine externe Festplatte, einen MP3-Player oder einen USB-Kartenleser für Speicherkarten mit dem TV-Gerät, und greifen Sie auf das USB-Menü zu, um verschiedene Multimediadateien zu verwenden.

! HINWEIS

- Wenn Sie einen USB-Hub verwenden möchten, stellen Sie sicher, dass er mit dem Anschluss USB IN 2/USB Hub verbunden ist.
- Einige USB-Hubs funktionieren vielleicht nicht. Falls ein über einen USB-Hub verbundenes USB-Gerät nicht gefunden wird, verbinden Sie es direkt mit dem USB-Anschluss am TV-Gerät.

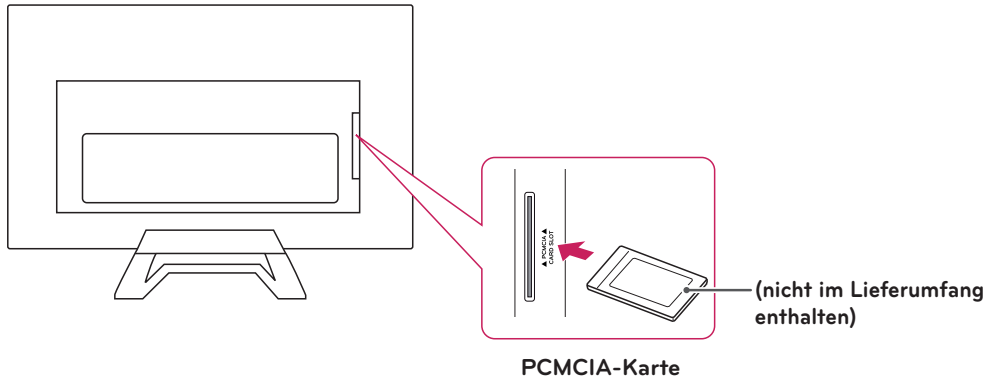


Anschluss eines CI-Moduls

Zeigen Sie verschlüsselte Dienste (Bezahldienste) im digitalen TV-Modus an.
Diese Funktion ist in einigen Ländern nicht verfügbar.

! HINWEIS

Überprüfen Sie, ob das CI-Modul richtig herum in den PCMCIA-Kartensteckplatz gesteckt wurde. Falls das Modul nicht korrekt eingesetzt wurde, können TV-Gerät und PCMCIA-Kartensteckplatz beschädigt werden.

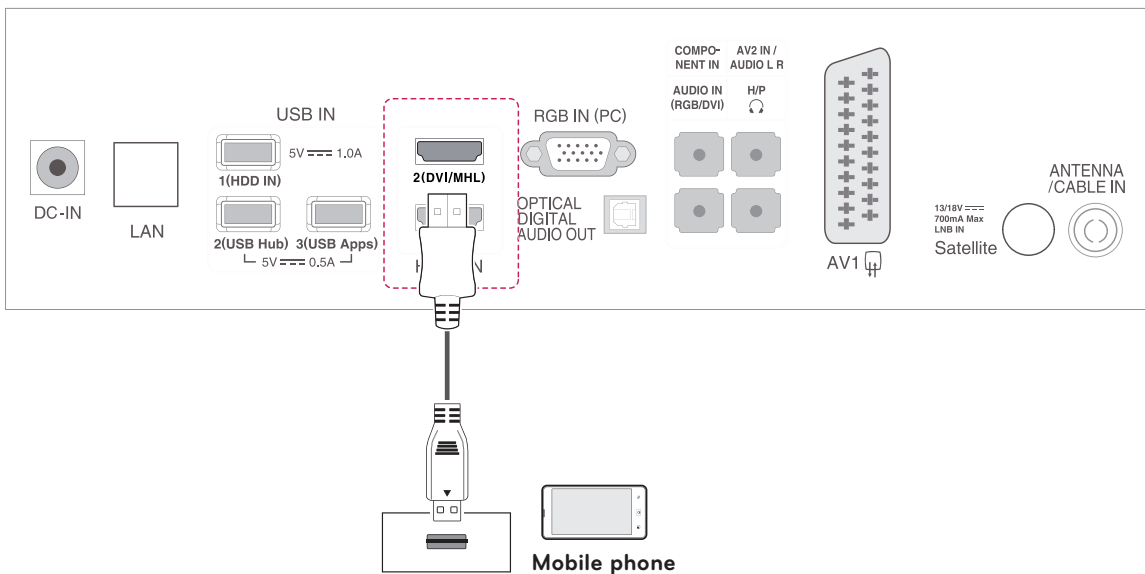


MHL-Anschluss

Mobile High-Definition-Link (MHL) ist eine Schnittstelle zur Übertragung von digitalen Audio-visuelle Signale aus Handys mit Fernsehgeräten.

! HINWEIS

- Verbinden Sie das Mobiltelefon mit dem HDMI IN 2(DVI/MHL)-Anschluss, um den Bildschirm des Telefons auf dem Fernsehgerät anzuzeigen.
- Das passive MHL-Kabel dient dazu, das TVGerät mit einem Mobiltelefon zu verbinden.
- Dies ist nur bei MHL-fähigen Telefonen möglich.
- Einige Anwendungen können über die Fernbedienung gesteuert werden.



Anschluss eines PCs

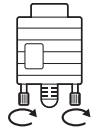
Ihr TV-Gerät unterstützt Plug & Play* und verfügt über integrierte Infinite Surround-Lautsprecher, die klaren Sound mit satten Basstönen bieten.

* Plug & Play: Der PC erkennt das vom Benutzer angeschlossene Gerät und schaltet dieses ein, ohne dass eine Gerätekonfiguration oder ein Benutzereingriff erforderlich ist.



HINWEIS

- Für optimale Bildqualität wird empfohlen, den HDMI-Anschluss des TV-Geräts zu verwenden.
- Wenn Sie keinen optionalen externen Lautsprecher verwenden, schließen Sie den PC mit dem optionalen Audiokabel an das TV-Gerät an.
- Wenn Sie das kalte TV-Gerät einschalten, kann das Bild flackern. Dies ist normal.
- Es können rote, grüne oder blaue Punkte auf dem Bildschirm erscheinen. Dies ist normal.
- Schließen Sie das Eingangskabel an, und sichern Sie es, indem Sie die Schrauben im Uhrzeigersinn festziehen.
- Drücken Sie nicht über einen längeren Zeitraum mit dem Finger auf den Bildschirm, da dies zu temporären Verzerrungen führen kann.
- Lassen Sie stehende Bilder nicht über einen längeren Zeitraum auf dem Bildschirm anzeigen, um ein Einbrennen zu vermeiden. Verwenden Sie nach Möglichkeit einen Bildschirmschoner.



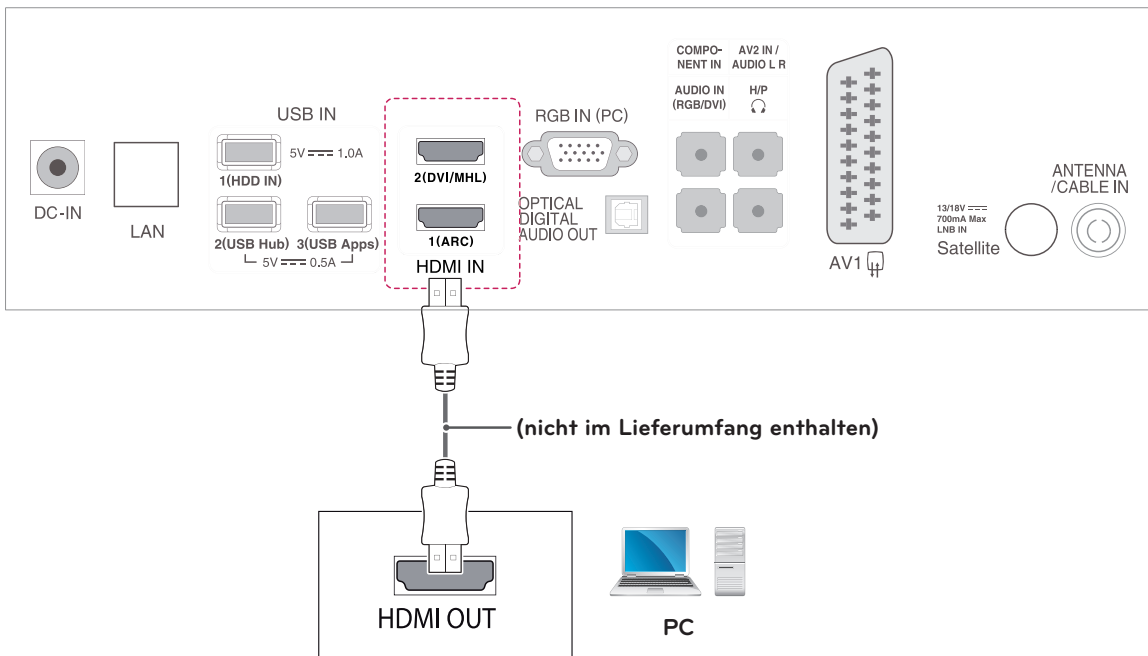
HDMI-Anschluss

Überträgt digitale Video- und Audiosignale vom PC an das TV-Gerät. Verbinden Sie den PC, wie in der folgenden Abbildung gezeigt, mithilfe des HDMI-Kabels mit dem TV-Gerät. Um den PC über eine HDMI-Verbindung mit dem TV-Gerät zu verbinden, sollte die Eingangsbezeichnung auf „PC“ gesetzt werden.

! HINWEIS

- Verwenden Sie ein High-Speed-HDMI™-Kabel.
- High-Speed-HDMI™-Kabel sind für die Übertragung von HD-Signalen bis zu 1080p und höher getestet.
- Um den HDMI-PC-Modus zu verwenden, müssen Sie die Eingangsbezeichnung auf PC-Modus setzen.
- Unterstützter DTV-Ton: MPEG, Dolby Digital
- Unterstütztes HDMI-Audioformat: Dolby Digital, DTS, PCM (bis zu 192 KHz, 32 KHz/44,1 KHz/48 KHz/88 KHz/96 KHz/176 KHz/192 KHz)

- Wählen Sie zum Anschließen einen beliebigen HDMI-Eingang.
- Es ist egal, welchen Port Sie wählen.



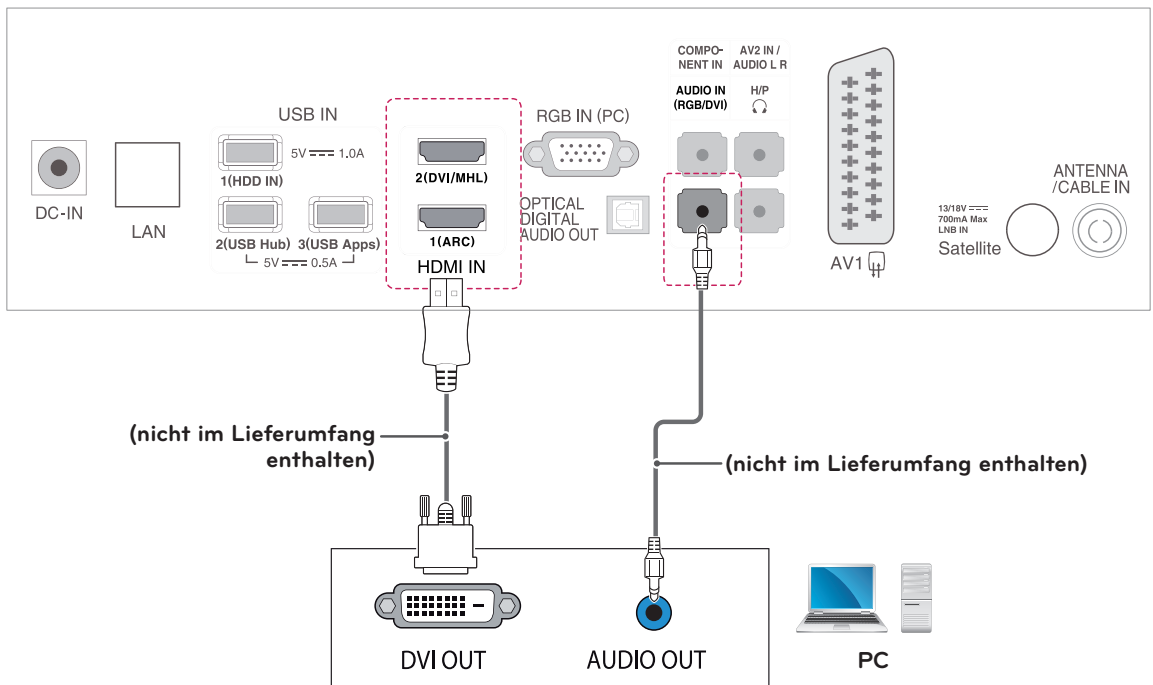
HDMI-zu-DVI-Anschluss

Überträgt das digitale Videosignal von Ihrem PC an das TV-Gerät. Verbinden Sie den PC, wie in der folgenden Abbildung gezeigt, mithilfe des HDMI-zu-DVI-Kabels mit dem TV-Gerät. Schließen Sie ein optionales Audiokabel an, um ein Audiosignal zu übertragen.



HINWEIS

- Um den HDMI-PC-Modus zu verwenden, müssen Sie die Eingangsbezeichnung auf PC-Modus setzen.
- Wenn Sie keinen optionalen externen Lautsprecher verwenden, schließen Sie den PC mit dem optionalen Audiokabel an das TV-Gerät an.

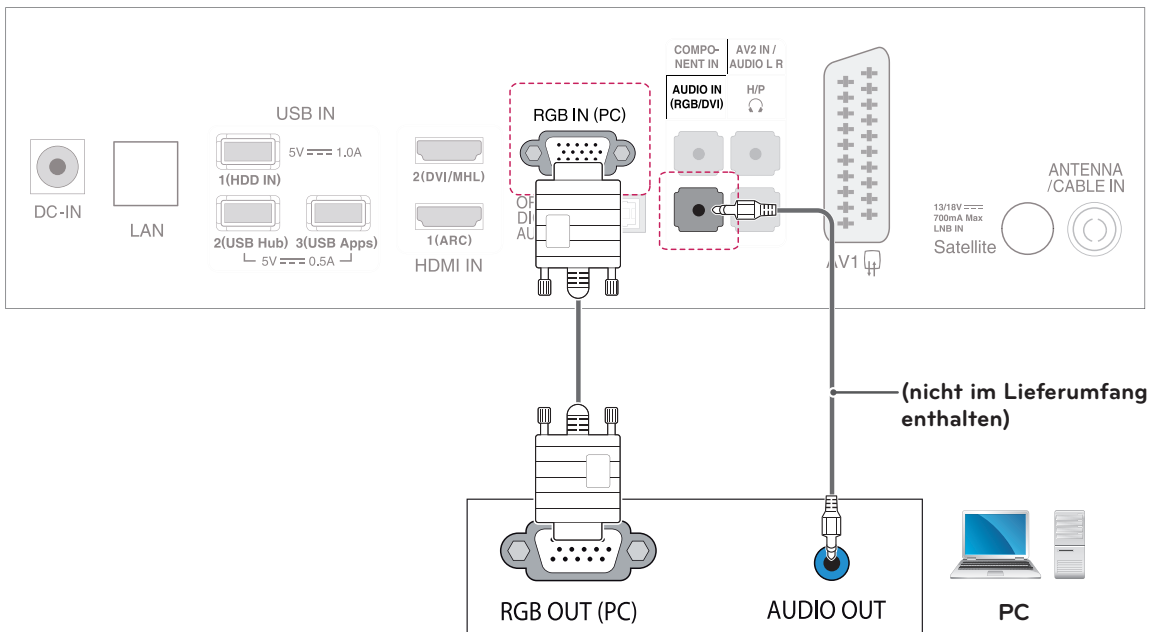


RGB-Anschluss

Überträgt das analoge Videosignal von Ihrem PC an das TV-Gerät. Verbinden Sie den PC mithilfe des 15-Pin-D-Sub-Kabels mit dem TV-Gerät, wie in der folgenden Abbildung gezeigt. Schließen Sie ein optionales Audiokabel an, um ein Audiosignal zu übertragen.

! HINWEIS

Wenn Sie keinen optionalen externen Lautsprecher verwenden, schließen Sie den PC mit dem optionalen Audiokabel an das TV-Gerät an.



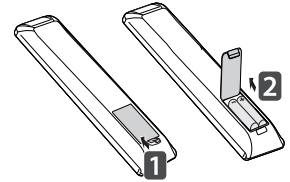
FERNBEDIENUNG

Die Beschreibungen in diesem Handbuch entsprechen den Tasten auf der Fernbedienung. Lesen Sie dieses Handbuch bitte aufmerksam durch, und verwenden Sie das TV-Gerät bestimmungsgemäß. Um die Batterien zu wechseln, öffnen Sie das Batteriefach, wechseln Sie die Batterien (1,5 V-AAA), legen Sie die ⊕ - und ⊖- Pole entsprechend der Kennzeichnung im Fach ein, und schließen Sie das Batteriefach. Gehen Sie zum Herausnehmen der Batterien in umgekehrter Reihenfolge vor.

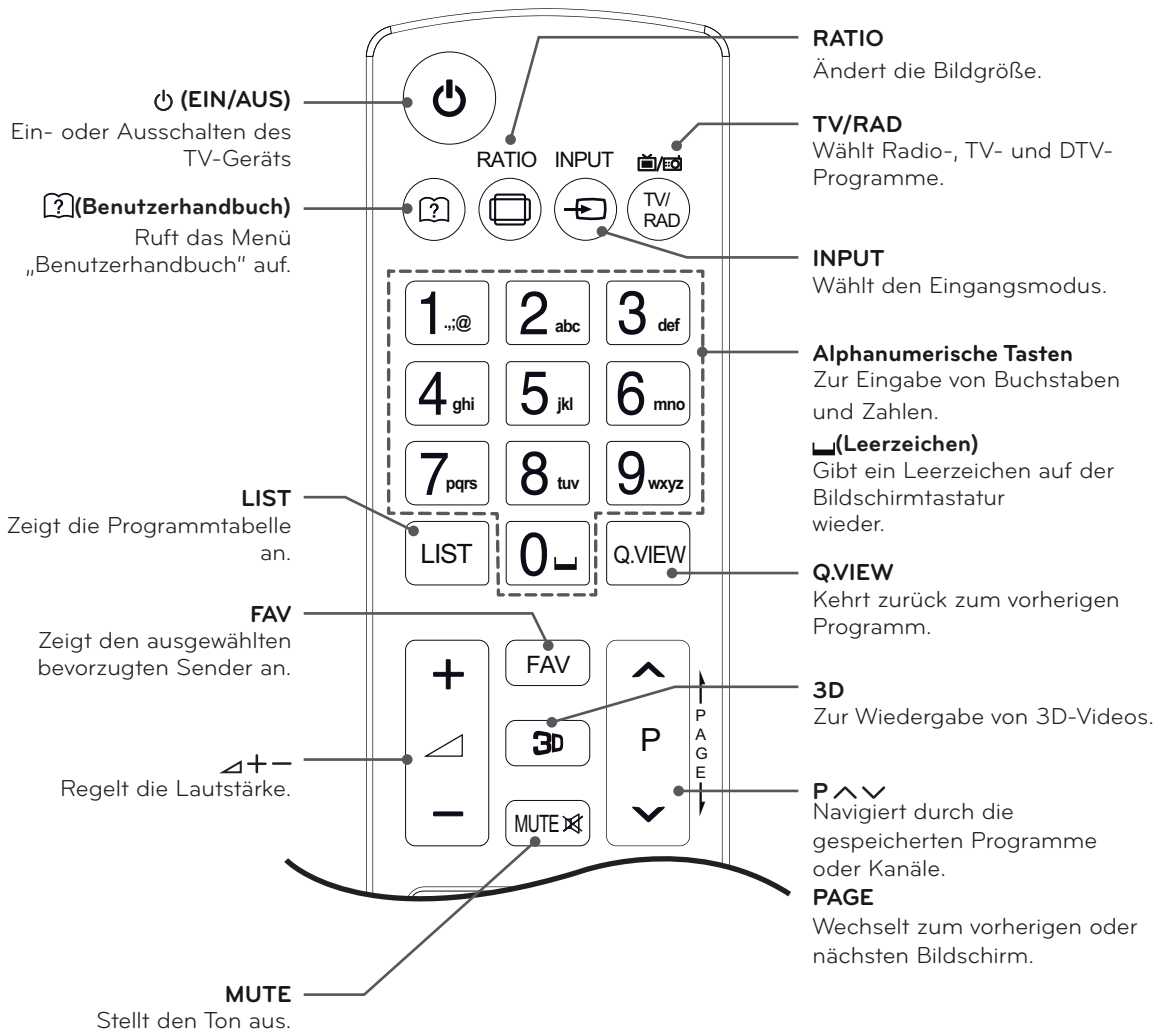


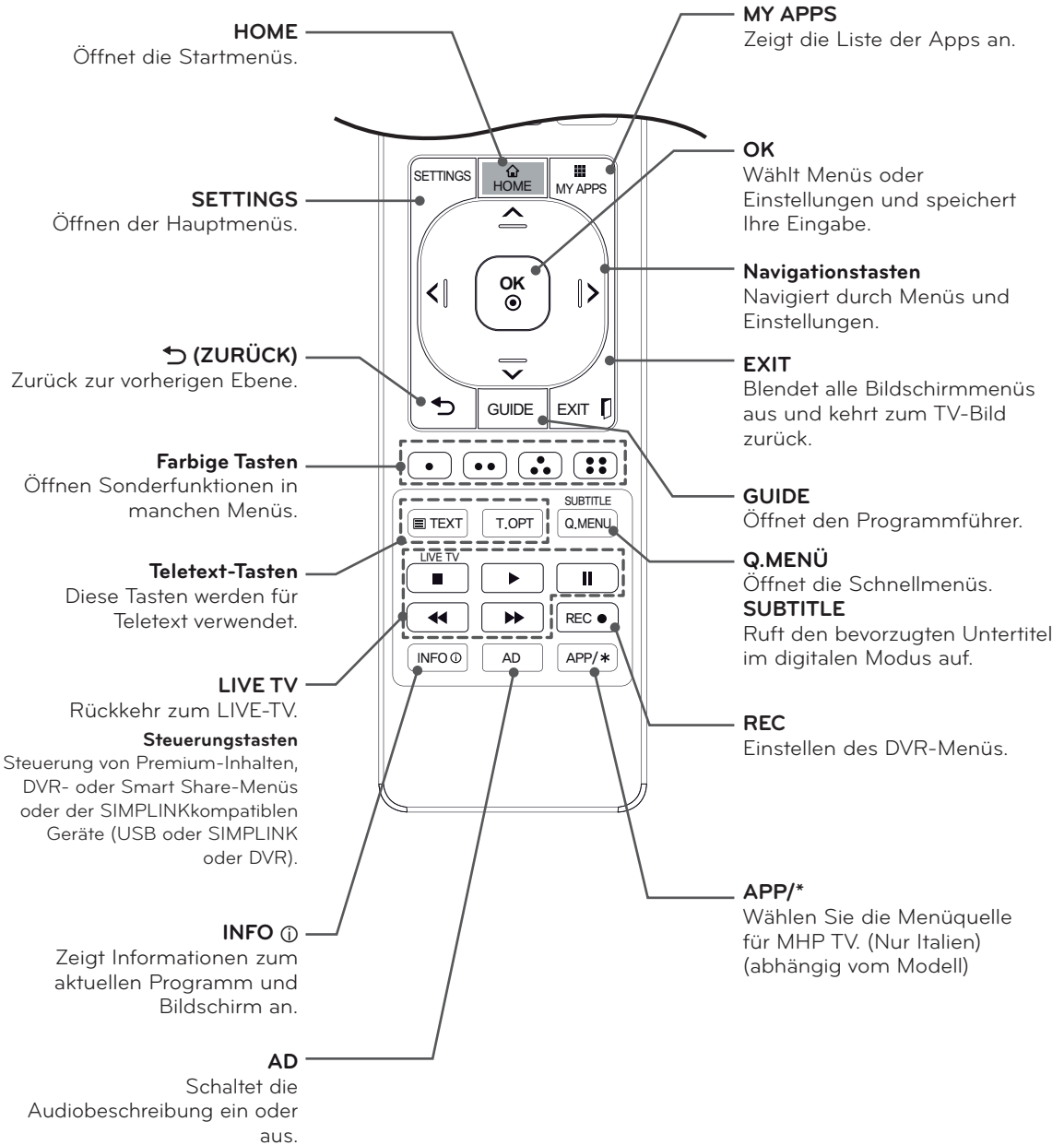
VORSICHT

Verwenden Sie niemals alte zusammen mit neuen Batterien, da dies Schäden an der Fernbedienung hervorrufen kann.



Stellen Sie sicher, dass die Fernbedienung auf den Sensor am TV-Gerät gerichtet ist.





HINWEIS

Auf dem MHEG-Kanal können Sie die Beleuchtung nicht mit der gelben oder blauen Taste einstellen.

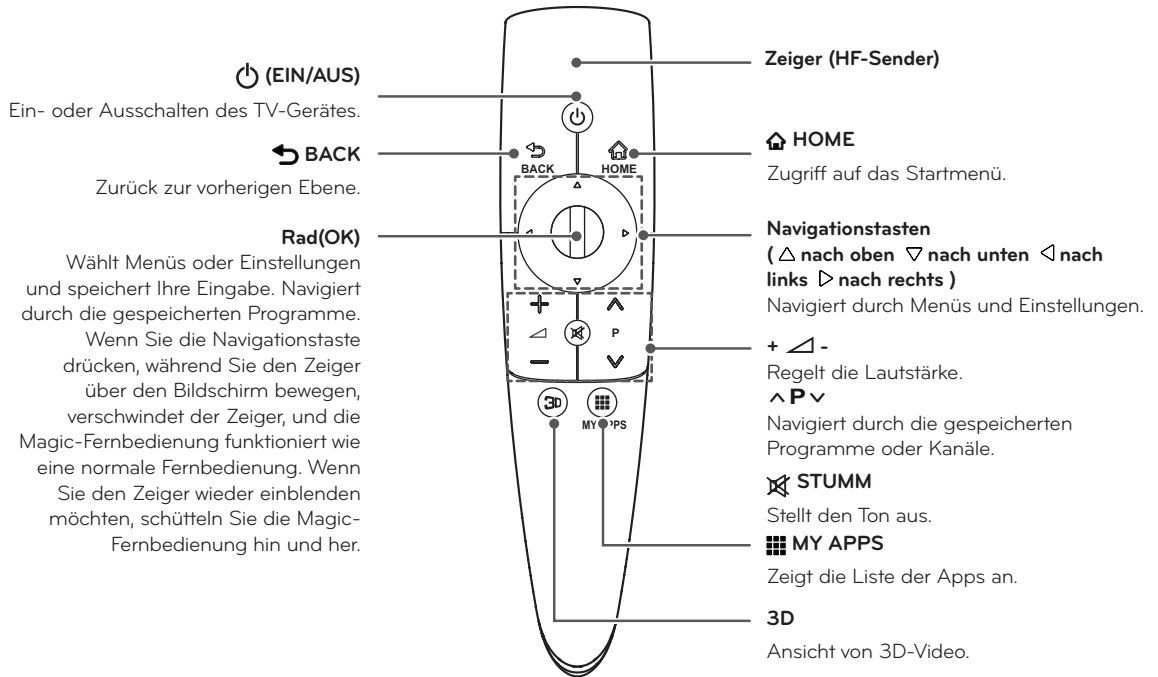
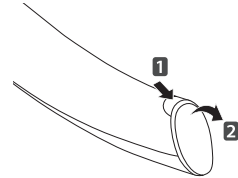
TASTENFUNKTIONEN DER MAGIC-FERNBEDIENUNG

Wenn die Meldung „Die Batterie der Magic-Fernbedienung ist schwach. Bitte Batterie wechseln.“ angezeigt wird, wechseln Sie die Batterie.

Um die Batterien zu wechseln, öffnen Sie das Batteriefach, wechseln Sie die Batterien (1,5 V, AA), legen Sie die ⊕- und ⊖-Enden entsprechend der Kennzeichnung im Fach ein, und schließen Sie das Batteriefach. Richten Sie die Fernbedienung auf den Fernbedienungssensor am TV-Gerät aus. Gehen Sie zum Herausnehmen der Batterien in umgekehrter Reihenfolge vor.

VORSICHT

Verwenden Sie niemals alte zusammen mit neuen Batterien, da dies Schäden an der Fernbedienung hervorrufen kann.




1	Wenn Sie auf der Magic-Fernbedienung auf Rad(OK) drücken, wird der folgende Bildschirm angezeigt. Zeigt Informationen zum aktuellen Programm und Bildschirm an.
2	Durch Drücken dieser Taste wird das Zahlenfeld angezeigt, über das Sie die Programmnummer auswählen können.
3	Wählen Sie das Menü „My Apps“ aus.



Registrieren der Magic-Fernbedienung

Damit die Magic-Fernbedienung funktioniert, muss sie zuvor mit Ihrem TV-Gerät gekoppelt werden.


So wird die Magic-Fernbedienung registriert

	<ol style="list-style-type: none"> Um die Registrierung automatisch durchzuführen, schalten Sie das TV-Gerät ein, und drücken sie 20 Sekunden lang auf die Taste Rad(OK). Nach Abschluss der Registrierung wird eine entsprechende Meldung auf dem Bildschirm angezeigt. Wenn die Registrierung nicht erfolgreich verläuft, schalten Sie das TV-Gerät aus und wieder ein. Drücken Sie dann 20 Sekunden lang die Taste Rad(OK), um die Registrierung abzuschließen.
---	--

So wird die Magic-Fernbedienung erneut registriert

 BACK  HOME	<ol style="list-style-type: none"> Drücken und halten Sie 5 Sekunden lang die Tasten BACK und HOME, um die Registrierung zurückzusetzen. Führen Sie die Registrierung dann durch, indem Sie den vorangegangenen Anweisungen unter "So wird die Magic-Fernbedienung registriert" folgen. Um die Magic-Fernbedienung erneut zu registrieren, drücken und halten Sie 5 Sekunden lang die Taste BACK bei auf das TV gerichteter Fernbedienung. Wenn der Rückstellvorgang abgeschlossen ist, erscheint eine Information auf dem Bildschirm.
--	---

So wird die Magic-Fernbedienung verwendet

	<ol style="list-style-type: none"> Wenn der Zeiger nicht zu sehen ist, bewegen Sie die Fernbedienung etwas nach links oder rechts. Daraufhin wird der Zeiger automatisch wieder auf dem Bildschirm angezeigt. » Wurde der Zeiger über einen längeren Zeitraum nicht verwendet, wird er ausgeblendet. Sie können den Zeiger bewegen, indem Sie den Zeigersender an der Fernbedienung auf Ihr TV-Gerät richten und dann die Fernbedienung nach links, rechts oben oder unten bewegen. » Wenn der Zeiger nicht ordnungsgemäß funktioniert, warten Sie 10 Sekunden, bevor Sie die Fernbedienung erneut verwenden.
---	---

Vorsichtsmaßnahmen bei der Verwendung der Magic-Fernbedienung

- Verwenden Sie die Fernbedienung innerhalb der maximalen Kommunikationsreichweite (10 m). Wird die Fernbedienung außerhalb dieser Entfernung verwendet oder befindet sich ein Hindernis vor der Fernbedienung, kann es zu einem Kommunikationsfehler kommen.
- Auch andere Geräte in der Nähe können Kommunikationsfehler verursachen. Elektrogeräte, wie beispielsweise ein Mikrowellenherd oder ein kabelloses LAN-Produkt, können zu Störungen führen, weil sie im gleichen Frequenzbereich (2,4 GHz) arbeiten wie die Magic-Fernbedienung.
- Die Magic-Fernbedienung kann beschädigt werden oder nicht mehr ordnungsgemäß funktionieren, wenn sie herunterfällt oder einen starken Stoß erhält.
- Achten Sie beim Gebrauch der Magic-Fernbedienung darauf, nicht gegen in der Nähe stehende Möbel oder Personen zu stoßen.
- Hersteller und Installateur können keinen Service bezüglich der Sicherheit von Personen bieten. Das Drahtlosgerät verursacht eventuell Interferenzen aufgrund von elektromagnetischen Wellen.
- Ein W-LAN Router (Sender) sollte sich mindestens 1 m vom TV-Gerät entfernt befinden. Wenn er näher als 1 m vom TV-Gerät entfernt ist, funktioniert die Magic-Fernbedienung aufgrund von Frequenzstörungen möglicherweise nicht einwandfrei.

DAS BENUTZERHANDBUCH VERWENDEN

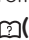
Im Benutzerhandbuch erhalten Sie auf einfache Weise detaillierte Informationen zum TV-Gerät.

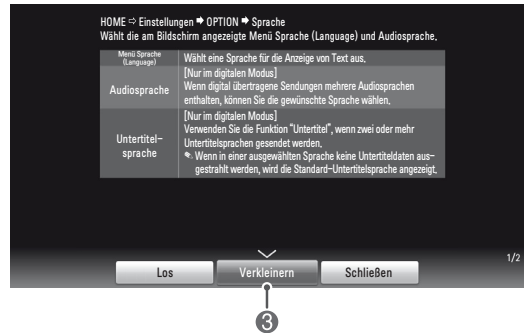
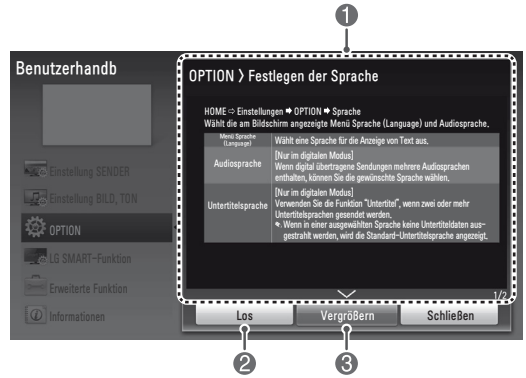
- 1 Drücken Sie die Taste **HOME**, um auf das Startmenü zuzugreifen.
- 2 Wählen Sie **Benutzerhandbuch**, und drücken Sie **Rad(OK)**.



 Benutzerhandbuch

HINWEIS

- Sie können auch auf das Benutzerhandbuch zugreifen, indem Sie auf der Fernbedienung auf  (**Benutzerhandbuch**) drücken.



1	Zeigt die Beschreibung des ausgewählten Menüs an. Navigieren Sie mit \wedge \vee zwischen den Seiten.
2	Wechselt vom Benutzerhandbuch direkt zum ausgewählten Menü.
3	Vergrößert oder verkleinert den Bildschirm.



1	Zeigt das aktuelle Programm oder den Eingangsquellenbildschirm an.
2	Hier können Sie Ihre gewünschte Kategorie auswählen.
3	Hier können Sie das gewünschte Element auswählen. Navigieren Sie mit \wedge \vee zwischen den Seiten.
4	Ermöglicht das Blättern durch die Beschreibung Ihrer gewünschten Funktion aus dem Index.

WARTUNG

Reinigung des TV-Geräts

Reinigen Sie Ihr TV-Gerät regelmäßig für eine optimale Leistung und eine verlängerte Produktlebensdauer.



VORSICHT

- Vergewissern Sie sich, dass das Gerät ausgeschaltet ist, und trennen Sie zunächst das Netzkabel und alle anderen Kabel.
- Wenn das TV-Gerät für einen längeren Zeitraum nicht verwendet wird, ziehen Sie das Netzkabel aus der Steckdose, um Schäden durch einen eventuellen Blitzschlag oder Spannungsanstieg zu vermeiden.

Bildschirm und Rahmen

Entfernen Sie Staub mit einem trockenen und weichen Tuch.

Entfernen Sie größere Verschmutzungen mit einem weichen Tuch. Feuchten Sie das Tuch mit sauberem Wasser oder einem milden Reinigungsmittel an. Wischen Sie das Gerät anschließend umgehend mit einem sauberen und trockenen Tuch trocken.



VORSICHT

- Die Oberfläche darf weder gedrückt, gerieben, noch mit dem Fingernagel oder einem spitzen Gegenstand gestoßen werden, da dies Kratzer auf dem Bildschirm und Bildverzerrungen verursachen kann.
- Verwenden Sie keine Chemikalien wie Wachs, Benzin, Alkohol, Verdünner, Insektizide, Lufterfrischer oder Schmiermittel, da diese die Bildschirmoberfläche beschädigen und Verfärbungen verursachen können.

Gehäuse und Standfuß

Entfernen Sie Staub vom Gehäuse mit einem trockenen und weichen Tuch.

Größere Verschmutzungen des Gehäuses entfernen Sie mit einem weichen Tuch. Feuchten Sie das Tuch mit etwas sauberem Wasser oder einem milden Reinigungsmittel an.



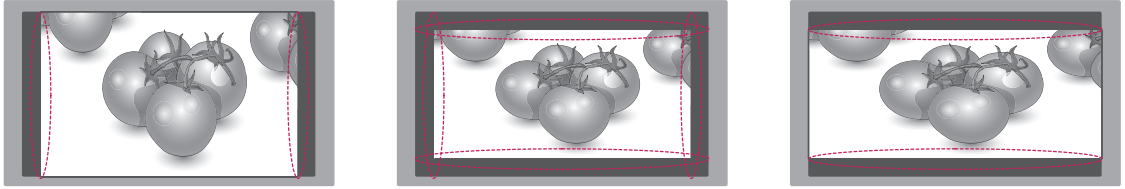
VORSICHT

- Sprühen Sie keine Flüssigkeit auf die Oberfläche. Wenn Wasser in das TV-Gerät eindringt, kann dies zu Feuer, elektrischem Schlag oder Fehlfunktionen führen.
- Verwenden Sie keine Chemikalien, da diese die Oberfläche beschädigen können.

Stromkabel

Entfernen Sie angesammelten Staub oder Schmutz regelmäßig vom Netzkabel.

Vermeiden von „eingebrennten“ Bildern auf dem Fernseh Bildschirm



- Wenn auf dem Bildschirm über einen längeren Zeitraum ein stehendes Bild angezeigt wird, brennt sich dieses ein und führt zu einer dauerhaften Veränderung des Bildschirms. Dieses „Einbrennen“ wird nicht durch die Garantie abgedeckt.
- Wird das TV-Format über einen längeren Zeitraum auf 4:3 eingestellt, kann es im Letterbox-Bereich des Bildschirms zum Einbrennen kommen.
- Um ein Einbrennen zu verhindern, vermeiden Sie die Anzeige eines festen Bildes auf dem TV-Bildschirm über einen längeren Zeitraum (2 Stunden oder mehr bei LCD-TVs).

FEHLERBEHEBUNG

Allgemein


Problem	Lösung
Das TV-Gerät reagiert nicht auf die Fernbedienung.	<ul style="list-style-type: none"> • Prüfen Sie den Sensor der Fernbedienung, und versuchen Sie es erneut. • Prüfen Sie, ob sich zwischen dem Produkt und der Fernbedienung ein Hindernis befindet. • Prüfen Sie, ob die Batterien noch geladen sind und ordnungsgemäß eingesetzt wurden (⊕ auf ⊕, ⊖ auf ⊖).
Weder Bild noch Ton wird ausgegeben.	<ul style="list-style-type: none"> • Prüfen Sie, ob das Gerät eingeschaltet ist. • Prüfen Sie, ob das Netzkabel in der Steckdose steckt. • Prüfen Sie, ob die Steckdose ordnungsgemäß funktioniert, indem Sie andere Geräte einstecken.
Das TV-Gerät schaltet sich plötzlich ab.	<ul style="list-style-type: none"> • Überprüfen Sie die Steuerungseinstellungen der Stromversorgung. Die Stromversorgung ist möglicherweise unterbrochen. • Prüfen Sie, ob in den Zeiteinstellungen automatisches Abschalten aktiviert ist. • Wenn kein Signal besteht, obwohl das TV-Gerät eingeschaltet ist, schaltet sich das Gerät nach 15 Minuten automatisch ab.

Verwendung des 3D-Modus

Problem	Lösung
Bei ausgeschaltetem TV-Gerät ist eine ölarartige Verwirbelung auf dem Bildschirm zu sehen.	Dies wird durch den Einfall von externem Licht in die Luftschicht zwischen der LCD-Oberfläche und dem 3D-Filter verursacht. Das Muster wird so gut wie unsichtbar, wenn Sie den Monitor wieder einschalten.
Wenn Sie die mit dem TV-Gerät bereitgestellte Brille nicht verwenden.	Beim Ansehen von 3D-Bildern mit diesem TV-Gerät müssen Sie unbedingt die mit dem TV-Gerät mitgelieferte Brille verwenden. Die Brille ist so konzipiert, dass sie optisch den 3D-Filter auf der Bildschirmoberfläche des TV-Geräts kompensiert. Wenn Sie eine Brille von einem Drittanbieter tragen, sehen Sie die 3D-Bilder möglicherweise nicht richtig.
Wenn Sie 3D-Bilder außerhalb des optimalen Betrachtungswinkels oder dem optimalen Betrachtungsabstand ansehen.	Der optimale Betrachtungswinkel für das TV-Gerät liegt bei 12°. Der optimale Betrachtungsabstand liegt zwischen 50 cm und 150 cm zum TV-Gerät. Wenn Sie 3D-Bilder außerhalb des optimalen Betrachtungswinkels oder Betrachtungsabstands ansehen, scheinen sich die Bilder möglicherweise zu überlappen oder werden nicht richtig in 3D dargestellt.



Hinweise zum Anzeigen eines 3D-Bilds mit 3D Digital Broadcasting

*Im analogen Sendemodus funktioniert das 3D-Bild nicht.

Problem	Lösung
Wenn Sie mit der 3D-Taste auf der Fernbedienung von der 2D-Ansicht in die 3D-Ansicht wechseln, überschneidet sich die Ansicht möglicherweise.	<ul style="list-style-type: none"> • Deaktivieren Sie den 3D-Modus mit der 3D-Taste. • Wenn Sie den Kanal wechseln, wird der 3D-Modus automatisch deaktiviert.
Wenn der Bildschirm beim Wechsel zu einem anderen Kanal in links/recht oder oben/unten aufgeteilt ist	Dieser Kanal unterstützt den 3D-Modus. Drücken Sie die 3D-Taste auf der Fernbedienung, und wählen Sie den auf dem Bildschirm angezeigten 3D-Filmtyp aus.
	
Wenn Ihre Augen während des Ansehens von 3D-Filmen schmerzen oder der Bildschirm verschwommen aussieht.	Wählen Sie je nach Vorliebe beim Betrachten von 3D-Bildern die Option „Links/Rechts“ oder „Rechts/Links“.

TECHNISCHE DATEN

Die Spezifikationen können sich aus Gründen der Funktionsverbesserung ohne Vorankündigung ändern.

Spezifikation für WLAN-Modus (TWFM-B003D)	
Standard	IEEE 802.11a/b/g/n
Frequenzbereich	2400 bis 2483,5 MHz 5150 bis 5250 MHz 5725 bis 5850 MHz
Modulation	CCK / OFDM / MIMO
Ausgangsleistung (Typisch)	802.11a: 11 dBm 802.11b: 15 dBm 802.11g: 13 dBm 802.11n - 2,4 GHz: 13 dBm 802.11n - 5 GHz: 13 dBm
Datenrate	802.11a/g: 54 Mb/s 802.11b: 11 Mb/s 802.11n: 300 Mb/s
Antennen-Gain (Typisch)	2400 bis 2483,5 MHz: -2,5 dBi 5150 bis 5250 MHz: -2,2 dBi 5725 bis 5850 MHz: -2,9 dBi
Belegte Bandbreite	802.11a/b/g: HT20 802.11n: HT20/40
<ul style="list-style-type: none"> • Da der Frequenzkanal je nach Land variieren kann, kann die Betriebsfrequenz nicht durch die Benutzer geändert oder angepasst werden. Dieses Gerät ist entsprechend der regionalen Frequenztabelle eingestellt. 	
	
Spezifikation für Bluetooth-Modul (BM-LDS302)	
Standard	Bluetooth-Version 3.0
Frequenzbereich	2400 ~ 2483,5 MHz
Ausgangsleistung (Max.)	10 dBm oder niedriger
Datenrate (Max.)	3 Mbps
Kommunikationsentfernung	Offene Sichtverbindung ca. 10 m
	

Panel	Bildschirmtyp	686 mm Breitbild (27 Zoll) Bilddiagonale (sichtbarer Bereich): 686 mm
	Pixelpitch	0,3114 mm (H) x 0,3114 mm (V)
Videosignal	Maximale Auflösung	1920 x 1080, 60 Hz
	Empfohlene Auflösung	1920 x 1080, 60 Hz
	Horizontale Frequenz	30 kHz bis 83 kHz
	Vertikale Frequenz	58 Hz bis 62 Hz
	Synchronisierungstyp	Separate Sync, Digital
Eingangsanschluss		TV, D-Sub Analog, SCART, PC Audio In, Component, CVBS, HDMI*2, USB*3, PCMCIA, LAN JACK
Stromversorgung	Nennspannung	19 V --- 3,0 A
	Stromverbrauch	Eingeschaltet: ca. 38 W Ausgeschaltet ≤ 0,5 W
Netzstecker		Hersteller: LG Innotek, Modell PSAB-L206A
Neigen	Neigungsbereich	-5 bis 20°
Abmessungen (Breite x Tiefe x Höhe) Gewicht	Mit Fuß	
	622,3 mm x 196,0 mm x 449,0 mm 5,9 kg	
	Ohne Fuß	
	622,3 mm x 83,9 mm x 379,9 mm 5,2 kg	
Umgebungsbedingungen	Temperatur im Betrieb Luftfeuchtigkeit im Betrieb	10 °C bis 35 °C 20 % bis 80 %
	Temperatur bei Lagerung Luftfeuchtigkeit bei Lagerung	-10 °C bis 60 °C 5 % bis 90 %

Die oben aufgeführten Spezifikationen können sich aus Gründen der Funktionsverbesserung ohne Vorankündigung ändern.

RGB (PC)- / HDMI (PC)-unterstützter Modus

Lösung	Horizontale Frequenz (kHz)	Vertikale Frequenz (Hz)
640 x 350	31,468	70,090
720 x 400	31,469	70,080
640 x 480	31,469	59,940
800 x 600	37,879	60,317
1024 x 768	48,363	60,004
1152 x 864	54,348	60,053
1360 x 768	47,712	60,015
1280 x 1024 (HDMI)	63,981	60,020
1920 x 1080	67,500	60,000

Komponentenunterstützter Modus

Lösung	Horizontale Frequenz (kHz)	Vertikale Frequenz (Hz)
720 x 480	15,730	59,940
720 x 480	15,750	60,000
720 x 576	15,625	50,000
720 x 480	31,470	59,940
720 x 480	31,500	60,000
720 x 576	31,250	50,000
1280 x 720	44,960	59,940
1280 x 720	45,000	60,000
1280 x 720	37,500	50,000
1920 x 1080	33,720	59,940
1920 x 1080	33,750	60,000
1920 x 1080	28,125	50,000
1920 x 1080	56,250	50,000
1920 x 1080	67,432	59,940
1920 x 1080	67,500	60,000

HDMI (DTV)-unterstützter Modus

Lösung	Horizontale Frequenz (kHz)	Vertikale Frequenz (Hz)	
720x480	31,469	59,940	
	31,500	60,000	
720x576	31,250	50,000	
1280x720	37,500	50,000	
	44,960	59,940	
	45,000	60,000	
	1920x1080	33,720	59,940
		33,750	60,000
		28,125	50,000
		26,970	23,970
	27,000	24,000	
	33,716	29,976	
	33,750	30,000	
	56,250	50,000	
	67,430	59,940	
	67,500	60,000	

Informationen zu Component-Anschlüssen

Komponenten-Anschlüsse am Fernseher	Y	P _B	P _R
Video-Ausgänge auf dem DVD-Player	Y	P _B	P _R
	Y	B-Y	R-Y
	Y	Cb	Cr
	Y	Pb	Pr

Signal	Komponente
480i/576i	O
480p/576p	O
720p/1080i	O
1080p	O (nur 50 Hz/60 Hz)

**HINWEIS**

- Vermeiden Sie die zu lange Anzeige eines stehenden Bildes. Das Festbild kann sich auf dem Bildschirm dauerhaft einbrennen. Verwenden Sie nach Möglichkeit einen Bildschirmschoner.
- Im PC-Modus können hinsichtlich Auflösung, vertikalem Muster, Kontrast oder Helligkeit Störungen auftreten. Stellen Sie im PC-Modus eine andere Auflösung ein, ändern Sie die Bildwiederholrate, oder passen Sie Helligkeit und Kontrast im Menü an, bis das Bild optimal ist. Wenn die Bildwiederholrate der PC-Grafikkarte nicht geändert werden kann, wechseln Sie die Grafikkarte aus, oder wenden Sie sich an den Hersteller der Grafikkarte.
- Die Synchronisierungswellenformen für den Signaleingang für horizontale und vertikale Frequenzen sind voneinander getrennt.
- Verbinden Sie das Signalkabel des TV-Ausgangs des PCs mit dem RGB (PC)-Anschluss des TV-Geräts oder das Signalkabel des HDMI-Ausgangs des PCs mit dem HDMI IN-Anschluss des TV-Geräts.
- Verbinden Sie das Audiokabel des PCs mit dem Audioeingang am TV-Gerät. (Audiokabel sind nicht im Lieferumfang des TV-Geräts enthalten.)
- Wenn Sie eine Soundkarte verwenden, stellen Sie den PC-Sound nach Bedarf ein.
- Falls die Grafikkarte des PCs nicht gleichzeitig analoge und digitale RGB-Signale ausgibt, verwenden Sie nur einen der Anschlüsse RGB oder HDMI IN, um den PC mit dem TV-Gerät zu verbinden.
- Wenn die Grafikkarte des PCs gleichzeitig analoge und digitale RGB-Signale unterstützt, stellen Sie das TV-Gerät entweder auf RGB oder HDMI ein. (Der andere Modus wird vom TV-Gerät automatisch auf Plug & Play gesetzt.)
- Abhängig von der Videokarte funktioniert der DOS-Modus bei Einsatz eines HDMI-zu-DVI-Kabels möglicherweise nicht.
- Wenn Sie ein zu langes RGB-PC-Kabel verwenden, kann es zu Interferenzen auf dem Bildschirm kommen. Es wird empfohlen, ein Kabel mit weniger als fünf Metern Länge einzusetzen. So wird die beste Bildqualität erreicht.

3D-unterstützter Modus

- Videos mit Eingang über die unten genannten Formate werden automatisch dreidimensional angezeigt.

Unterstützte 3D-Modi (automatisch)				
Eingang	Signal	Horizontale Frequenz (kHz)	Vertikale Frequenz (Hz)	Unterstützte 3D-Videoformate
HDMI	640 x 480	31,469 / 31,5	59,94 / 60	Oben & Unten, Nebeneinander(Halb), Nebeneinander (Voll)
		62,938 / 63		Frame Packing, Line Alternative
	480p	31,469 / 31,5		Oben & Unten, Nebeneinander(Halb), Nebeneinander (Voll)
		62,938 / 63		Frame Packing, Line Alternative
	576p	31,25	50	Oben & Unten, Nebeneinander(Halb), Nebeneinander (Voll)
		62,5		Frame Packing, Line Alternative
	720p	37,50	50	Oben & Unten, Nebeneinander(Halb), Nebeneinander (Voll)
		44,96 / 45	59,94 / 60	
		75	50	Frame Packing, Line Alternative
		89,91 / 90	59,94 / 60	
	1080i	28,125	50	Oben & Unten, Nebeneinander(Halb), Nebeneinander (Voll)
		33,72 / 33,75	59,94 / 60	
		56,25	50	Frame Packing, Field Alternative
		67,5	59,94 / 60	
	1080p	26,97 / 27	23,97 / 24	Oben & Unten, Nebeneinander(Halb), Nebeneinander (Voll)
		28,125	25	
		33,72 / 33,75	29,976 / 30	
		43,94 / 54	23,97 / 24	Frame Packing, Line Alternative
		56,25	25	
		67,432 / 67,5	29,976 / 30	
56,25		50		
67,432 / 67,5	59,94 / 60	Oben & Unten, Nebeneinander (Halb)		
USB	1080p	33,75	30	Nebeneinander (Halb), Oben & Unten, Schachbrett, MPO(Foto), JPS(Foto)
DLNA	1080p	33,75	30	

- Für Modelle, die WiDi unterstützen, können Sie den 3D-Modus in derselben Weise wie den RGB (PC)-Modus einstellen.

Unterstützte 3D-Modi (manuell)				
Eingang	Signal	Horizontale Frequenz (kHz)	Vertikale Frequenz (Hz)	Unterstützte 3D-Videoformate
HDMI-DTV	720p	37,50	50	2D zu 3D, Nebeneinander (Halb), Oben & Unten, Single Frame Sequential
		45,00	60	
	1080i	28,12	50	2D zu 3D, Nebeneinander (Halb), Oben & Unten
		33,75	60	
	1080p	27,00	24	2D zu 3D, Nebeneinander (Halb), Oben & Unten, Schachbrett
		28,12	25	
33,75		30		
56,25		50		
	67,50	60	2D zu 3D, Nebeneinander (Halb), Oben & Unten, Schachbrett, Single Frame Sequential, Row Interleaving, Column Interleaving	
HDMI-PC	1024 x 768	48,36	60	2D zu 3D, Nebeneinander (Halb), Oben & Unten
	1360 x 768	47,71		
	1920 x 1080	67,50		2D zu 3D, Nebeneinander (Halb), Oben & Unten, Schachbrett, Single Frame Sequential, Row Interleaving, Column Interleaving
	Sonstiges	-	-	2D zu 3D
RGB-PC	1024 x 768	48,36	60	2D zu 3D, Nebeneinander (Halb), Oben & Unten
	1360 x 768	47,71		
	1920 x 1080	67,50		
	Sonstiges	-	-	2D zu 3D
Komponente	720p	37,50	50	2D zu 3D, Nebeneinander (Halb), Oben & Unten
		45,00	60	
	1080i	28,12	50	
		33,75	60	
	1080p	27,00	24	
		28,12	25	
		33,75	30	
		56,25	50	
	67,50	60		
Sonstiges	-	-	2D zu 3D	
USB	1080p	33,75	30	2D zu 3D, Nebeneinander (Halb), Oben & Unten, Schachbrett, Row Interleaving, Column Interleaving (Foto : Nebeneinander (Halb), Oben & Unten)
DLNA	1080p	33,75	30	
	Signal			Unterstützte 3D-Videoformate
DTV	HD			2D zu 3D, Nebeneinander (Halb), Oben & Unten
	SD			2D zu 3D



Lesen Sie vor der Verwendung des Geräts unbedingt die Sicherheitsvorkehrungen durch.

Bewahren Sie die CD mit dem Benutzerhandbuch für die zukünftige Verwendung gut zugänglich auf.

Das Modell und die Seriennummer des TV-Geräts befinden sich auf der Rückseite und auf einer Seite des TV-Geräts. Bitte notieren Sie diese Nummern im Falle eines Garantieanspruchs.

MODELL _____

SERIENNUMMER _____

Den Quellcode unter GPL, LGPL, MPL sowie weitere Open-Source-Lizenzen, der in diesem Produkt enthalten ist, können Sie unter <http://opensource.lge.com> herunterladen.

Neben dem Quellcode stehen dort noch alle Lizenzbedingungen, auf die verwiesen wird, Garantieausschlüsse sowie Urheberrechtshinweise zum Download bereit.

LG Electronics stellt Ihnen gegen eine Gebühr (für Distribution, Medien, Versand und Verwaltung) auch den Quellcode auf CD-ROM bereit. Wenden Sie sich per E-Mail an LG Electronics: opensource@lge.com. Dieses Angebot ist drei (3) Jahre ab Kaufdatum des Produkts gültig.