

دليل المالك الثلاجة ذات الفريزر السفلي

يرجى قراءة دليل المالك هذا جيداً قبل تشغيل الجهاز والاحتفاظ به في المتناول حتى يمكن الرجوع إليه في أي وقت.

GR-J338LSJV



جدول المحتويات

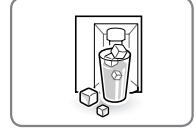
3	مميزات المنتج
4	تعليمات هامة للسلامة
7	المكونات
7	الشكل الخارجي للثلاجة
8	الجزء الداخلي للثلاجة
9	التركيب
9	عرض عام للتركيب
10	إزالة مواد تغليف الثلاجة
10	اختيار مكان ملائم
10	الأرضية
11	درجة الحرارة المحيطة
11	قياس مسافات الخلوص
11	إزالة/ تجميع مقابض باب الثلاجة
12	إزالة/ تجميع مقبض درج الفريزر
12	إزالة/ تجميع الأبواب والأدراج
12	إزالة باب الثلاجة الأيسر
14	إزالة باب الثلاجة الأيمن
15	تجميع باب الثلاجة الأيمن
16	تجميع باب الثلاجة الأيسر
17	إزالة أدراج الفريزر
19	تجميع أدراج الفريزر
20	توصيل خط الماء
20	قبل أن تبدأ
20	ضغط الماء
20	ماذا ستحتاج
21	تعليمات تركيب خط المياه
23	تشغيل الطاقة
24	التسوية ومحاذاة الباب
24	التسوية
24	محاذاة الباب
25	طريقة الاستخدام
25	قبل الاستخدام
26	لوحة التحكم
26	مميزات لوحة التحكم
28	علبة الثلج الداخلية
28	علبة الثلج الداخلية
28	تجميع علبة الثلج الداخلية
29	صانع الثلج الألي
29	تشغيل (On) أو إيقاف تشغيل (Off) صانع الثلج الألي
30	إذا كان يجب عليك إيقاف تشغيل صانع الثلج
30	الأصوات الطبيعية التي يمكن أن تسمعها
30	التجهيز للإجازة
31	موزع الثلج والماء
31	الموزع
31	استخدام الموزع
31	قفل الموزع
31	تنظيف حامل الموزع
32	تخزين الطعام
32	مكان حفظ الطعام
33	نصائح لتخزين الطعام
33	تخزين الطعام المجمد
34	المنضخ المتحكم في الرطوبة ودرج التبريد السريع (Glide'N'Serve)
35	فك وتجميع علب التخزين
36	الباب داخل الباب
38	تعديل أرفق الثلاجة
39	الصيانة
39	التنظيف
40	استبدال الفلتر الصحي من ال جي
41	استبدال فلتر الماء
42	دليل حل المشكلات

مميزات المنتج

* بعض الوظائف التالية يمكن ألا تكون متاحة حسب الطراز.

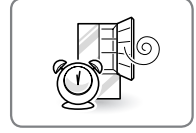
الماء المفلتر وموزع الثلج

يقوم موزع الثلج بتوزيع الماء المتجدد والبارد.
يقوم موزع الثلج بتوزيع مكعبات وقطع الثلج.



إنذار الباب

وظيفة إنذار الباب مصممة لمنع تعطل الثلاجة الذي يمكن أن يحدث في حال ترك باب الثلاجة أو درج الفريزر مفتوحًا.
إذا تركت باب الثلاجة أو درج الفريزر مفتوحًا لأكثر من 60 ثانية، يصدر الجهاز صوت إنذار تحذير كل 30 ثانية.



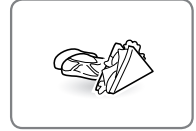
المنضخ المتحكم في الرطوبة

المنضخ المتحكم في الرطوبة مصمم لمساعد في الحفاظ على الفواكه والخضروات طازجة ونضرة.
يمكنك التحكم في مستوى الرطوبة في المنضخ عن طريق ضبط الإعداد على مستوى بين منخفض ومرتفع.



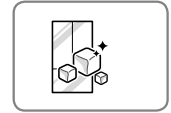
درج التبريد السريع (GLIDE'N'SERVE)

يوفر درج التبريد السريع (Glide'N'Serve) مساحة تخزين مع وظيفة تحكم متغير في درجة الحرارة تحافظ على درجة حرارة للحجيرة أقل من الثلاجة.
مكان مناسب لتخزين السندوتشات أو اللحم الذي سيتم طهيته.



تجميد سريع

يمكن زيادة إنتاج الثلج 20 في المائة تقريبًا عند ضبط قسم الفريزر على أقل إعداد لدرجة الحرارة لمدة 24 ساعة.



تعليمات هامة للسلامة

اقرأ جميع التعليمات قبل استخدام الجهاز.

يحتوي هذا الدليل على الكثير من رسائل السلامة الهامة. احرص دائماً على قراءة واتباع كل رسائل السلامة.

هذه هي علامة تنبيه السلامة. إنها تنبهك لرسائل السلامة التي تطلعك على المخاطر التي يمكن أن تقتلك أو تؤذيك أنت أو الآخرين، أو تتسبب في إتلاف المنتج.



كل رسائل السلامة يتبعها عرض علامة تنبيه السلامة وكلمة إشارة الخطر "تحذير" أو "تنبيه". وهذه الكلمات تعني:

تحذير قد تتعرض لإصابة بالغة أو الوفاة إذا لم تتبع التعليمات.

تنبيه تُشير إلى موقف خطير وشيك، الذي إذا لم تتجنبه يمكن أن يؤدي إلى إصابات صغرى أو متوسطة، أو قد يتسبب في تلف المنتج.

تحذير **للتقليل من خطر الحريق أو الصدمة الكهربائية أو الإصابة الجسدية عند استخدام هذا المنتج، يجب اتباع احتياطات الأمان الأساسية، بما في ذلك ما يلي:**

الطاقة

- لا تقم أبداً بفصل التيار الكهربائي عن الثلاجة عن طريق نزع سلك التيار الكهربائي. احرص دائماً على الإمساك بالقابض جيداً وانزعها من المقبس.
- قم على الفور بإصلاح أو استبدال جميع الأسلاك الكهربائية التي أصبحت بالية أو التالفة بأي شكل من الأشكال. لا تستخدم أي سلك به تآكل أو تلف على طول السلك أو في أي طرف من أطرافه.
- لا تستخدم مقبس كهرباء غير معتمد.
- إنزع قابس الكهرباء فوراً في حال انقطاع التيار الكهربائي أو حدوث عاصفة رعدية.
- أدخل قابس التيار الكهربائي في مقبس الحائط بحيث يكون السلك الكهربائي مواجهاً للأسفل.

التركيب

- اتصل بمركز خدمة معتمد عند تركيب أو نقل الثلاجة.
- عندما تنقل ثلاجتك بعيداً عن الحائط، كن حريصاً على ألا تندرج الثلاجة فوق السلك أو أن تتلفه.
- وصل هذا المنتج بمقبس كهرباء مؤرض خاص بالثلاجة فقط يتوافق مع التصنيف قبل الاستخدام.
- المستخدم هو المسؤول عن استبدال مقبس الحائط العادي الذي يحتوي على فتحتين (2) فقط بأخر عادي يحتوي على 3 فتحات.
- لا تركيب الثلاجة في أي مكان يمكن أن تتعرض فيه للسقوط.

الاستخدام

- لا تسمح للأطفال بتسلق أبواب الثلاجة أو الأرفف الداخلية لها أو الوقوف عليها أو التعلق بها. يمكن أن يتسبب ذلك في تلف الثلاجة وتعرضهم للإصابات الخطيرة.
- لا تضع أي أشياء ثقيلة على موزع الثلاجة ولا تعلقها عليه.
- لا تضع أي أشياء ثقيلة أو خطيرة (الزجاجات التي تحتوي على سائل) على الثلاجة.
- لا تضع الحيوانات حية داخل الثلاجة.
- لا تسمح للأطفال بتسلق المنتج أثناء الاستخدام.
- في حال حدوث تسرب للغاز (البروبين/الغاز البترولي المُسال (LPG))، احرص على التهوية بشكل كافٍ واتصل بأحد مراكز الخدمة قبل الاستخدام. لا تلمس أو تفك مقبس التيار الكهربائي الخاص بالثلاجة.
- في حال تسرب غاز النتريد، حرك الأشياء القابلة للاشتعال بعيداً عن الثلاجة. قم بالتهوية بشكل كافٍ واتصل بمركز خدمة معتمد.
- لا تستخدم أو تضع أي مواد قابلة للاشتعال (الكيمائيات أو الأدوية أو مستحضرات التجميل... إلخ) بالقرب من الثلاجة ولا تخزنها في الثلاجة. لا تضع الثلاجة بالقرب من الغاز القابل للاشتعال.

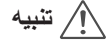
اقرأ جميع التعليمات قبل استخدام الجهاز.

للتقليل من خطر الحريق أو الصدمة الكهربائية أو الإصابة الجسدية عند استخدام هذا المنتج، يجب اتباع احتياطات الأمان الأساسية، بما في ذلك ما يلي:

- لا تستخدم هذا المنتج في أغراض خاصة (تخزين الأدوية أو مواد الاختبار أو في السفن...إلخ).
- انزع قابس التيار الكهربائي من مقيس الحائط قبل تنظيف أو إصلاح المنتج.
- عند استبدال مصباح الإضاءة الموجود في الثلاجة، افصل التيار الكهربائي عن الثلاجة أو أوقف تشغيل الثلاجة.
- لا تقم بتعديل أو إطالة سلك التيار الكهربائي.
- لا تستخدم المجفف في تجفيف القسم الداخلي للثلاجة. لا تقم بإشعال شمعة للتخلص من الرائحة الداخلية الكريهة.
- ومن أجل سلامتك، يجب تأريض هذا الجهاز بشكل ملائم. استعن بفني كهرباء مؤهل لفحص مقبس الحائط والدائرة الكهربائية للتأكد من أن المقبس مؤرض بشكل ملائم.
- لا تستخدم مقبس كهرباء يمكن إيقاف تشغيله بمفتاح. لا تستخدم سلك توصيل. المستخدم هو المسؤول عن استبدال مقبس الحائط العادي الذي يحتوي على فتحتين (2) فقط بأخر عادي يحتوي على 3 فتحات.
- لا تقم، تحت أي ظرف من الظروف، بقطع أو زرع الشوكة الثالثة (شوكة التأريض) من سلك التيار.
- لا تستخدم قابس مهائلي ولا تدخل قابس الكهرباء في سلك توصيل متعدد المقابس.
- افصل سلك الكهرباء فوراً إذا سمعت صوت ضوضاء أو شممت رائحة غريبة أو لاحظت انبعاث دخان.
- أوقف تشغيل الجهاز في حال تسرب الماء أو الأتربة إلى داخل الثلاجة. اتصل بوكيل الخدمة.
- لا تقم بفك أو تعديل الثلاجة.
- لا تضع يديك أو قدميك أو أي أشياء معدنية تحت الثلاجة أو خلفها.
- لا تشغل الثلاجة ولا تلمس سلك الكهرباء إذا كانت يديك مبتلة بالماء.
- بالنسبة للثلاجات التي تحتوي على أجهزة لصنع الثلج آلياً، تجنب لمس الأجزاء المتحركة لآلية القاذف أو عناصر التسخين المحررة للمكعبات. لا تضع أصابعك أو يديك على آلية صنع الثلج الآلية أثناء توصيل الثلاجة بالكهرباء.
- عند توزيع الثلج من الموزع، لا تستخدم أو ألي السيراميك الكريستالية.
- لا تلمس الأسطح الباردة في حجرة الفريزر إذا كانت يديك رطبة أو مبتلة، أثناء تشغيل الثلاجة.
- لا تضع أي أوعية زجاجية أو قوارير زجاج أو صودا في الفريزر.
- هذا الجهاز غير مخصص للاستخدام عن طريق أشخاص يعانون من نقص في القدرات الجسدية أو الحسية أو العقلية (بما في ذلك الأطفال)، أو من تنقصهم الخبرة والمعرفة، ما لم تتوافر لهم المراقبة أو تعليمات استعمال الجهاز عن طريق أحد الأشخاص يكون مسئولاً عن سلامتهم.
- لا تقم بإعادة تجميد الأطعمة المجمدة التي ذابت بشكل كلي. يمكن أن يسبب ذلك مشاكل صحية خطيرة.
- عند التخلص من ثلاجتك القديمة، تأكد من إزالة غاز الكلوروفلوروكربون للتخلص منه بشكل ملائم عن طريق فني خدمة مؤهل. وإذا قمت بتسريب غاز التبريد الكلوروفلوروكربون، يمكن أن تتعرض للغرامة أو السجن بموجب القانون البيئي ذي الصلة.
- الثلاجات الخردة أو المتروكة تعتبر خطيرة حتى إذا كانت متروكة لأيام قليلة فقط. عند التخلص من الثلاجة، قم بإزالة مواد التغليف من الباب أو فك الأبواب لكن اترك الأرفف في مكانها حتى لا يمكن للأطفال الصعود بداخلها بسهولة.

اقرأ جميع التعليمات قبل استخدام الجهاز.

للتقليل من خطر الحريق أو الصدمة الكهربائية أو الإصابة الجسدية عند استخدام هذا المنتج، يجب اتباع احتياطات الأمان الأساسية، بما في ذلك ما يلي:



تنبيه

التركيب

- يجب تركيب الثلاجة بشكل ملائم وفقاً للتعليمات الخاصة بالقائم بالتركيب المملصة على باب الثلاجة.
- احترس عند إزالة تغليف الثلاجة وتركيبها. تخلص على الفور من مواد التغليف (البلاستيك) في مكان بعيد عن متناول الأطفال.

الاستخدام

- أغلق الباب بحرص عند وجود أطفال بالقرب من الجهاز.
- أبعد أصابعك عن مناطق نقطة الضغط، ومسافات الخلوص بين الأبواب والحجيرات تكون صغيرة بالضرورة. إبتنه عند غلق الأبواب في حال وجود أطفال في المكان.
- في حال تخزين الطعام بشكل ملائم، احترص لأنه يمكن أن يقع ويسبب الإصابة.

الصيانة

- لا تستخدم منظفات قوية مثل الشمع أو التتر في التنظيف. تُنظف باستخدام قطعة قماش ناعمة.
- امسح شوكات قابس الكهرباء ومناطق التلامس بانتظام لإزالة الأجسام الغريبة (الأتربة، الماء...إلخ).



هذا الجهاز يحتوي على كمية صغيرة من غاز التبريد الأيزوبوتان (R600A)، وهو غاز طبيعي ذي موثوقية عالية للبيئة، ولكنه قابل للاشتعال أيضاً. عند نقل أو تركيب الجهاز، يجب الانتباه لضمان عدم إتلاف أي جزء من دائرة التبريد. غاز التبريد المتسرب من الأنابيب يمكن أن يكون عرضة للاشتعال أو التسبب في إصابة العين. في حالة الكشف عن وجود تسرب، تجنب أي لهب مكشوف أو مصادر محتملة للاشتعال وقم بتهوية الحجرة التي يوجد فيها الجهاز لعدة دقائق.

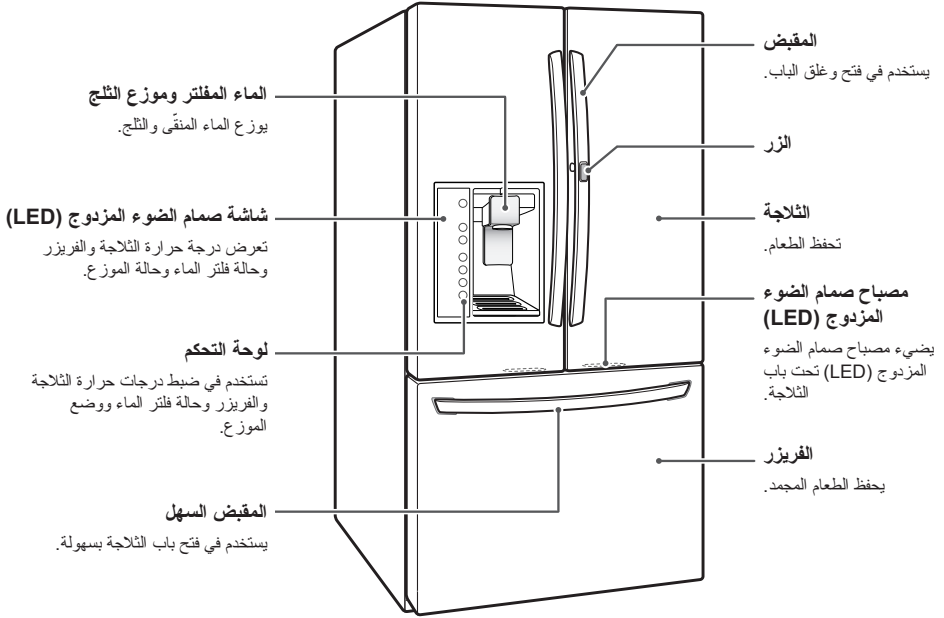
ولتجنب خلق خليطاً من الغاز القابل للاشتعال والهواء في حالة حدوث تسرب في دائرة التبريد، تتوقف مساحة الغرفة التي يتواجد بها الجهاز على مقدار غاز التبريد المستخدم. يجب ألا تقل مساحة الغرفة عن 1 م² لكل 8 جم من غاز التبريد R600 في الجهاز. مقدار غاز التبريد في الجهاز الخاص بك موضح في لوحة التعريف الموجودة بداخل الجهاز. لا تقدم على تشغيل أي جهاز تظهر عليه علامات التلف. وإذا كنت تشك في ذلك، ارجع إلى التاجر.

احتفظ بهذه التعليمات

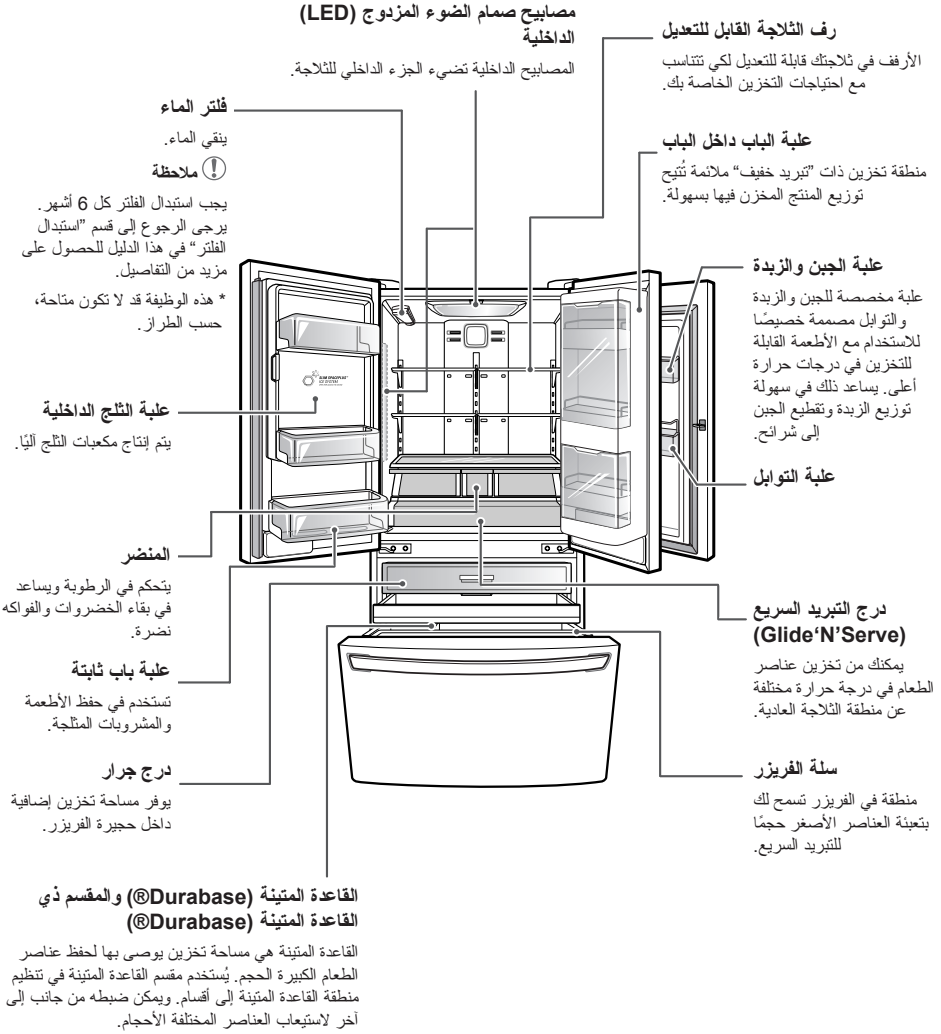
المكونات

استخدم هذه الصفحة في التعرف بشكل أفضل على أجزاء وميزات الثلاجة. كما أن مراجع الصفحات ملحقه تسهيلاً عليك.
* يمكن أن يختلف شكل ومواصفات المنتج الفعلي حسب الطراز.

الشكل الخارجي للثلاجة



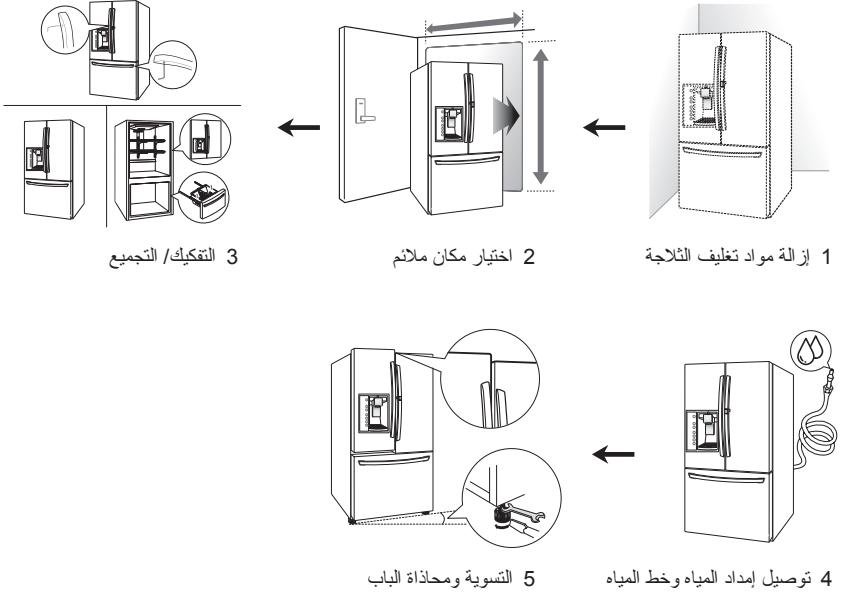
الجزء الداخلي للثلاجة



التركيب

عرض عام للتركيب

يرجى قراءة تعليمات التركيب التالية أولاً بعد شراء هذا المنتج أو نقله إلى مكان آخر.



ملاحظة !

وصل الجهاز بمصدر لمياه الشرب فقط.

إزالة مواد تغليف الثلّاجة

اختيار مكان ملائم

- اختر مكانًا يوجد به مصدر مياه يمكن توصيله بسهولة للاستخدام مع صانع الثلج الآلي.

ملاحظة !

يجب أن يكون ضغط الماء من 20 إلى 120 رطل/ بوصة مربعة في الطرز التي لا تحتوي على فلتر ماء ومن 40 إلى 120 رطل/ بوصة مربعة في الطرز المزودة بفلتر ماء.

- ينبغي أن تكون الثلّاجة دائمًا موصّلة في مأخذ التيار الكهربائي الخاص بها بقوة 240 فولت، 50 هرتز، تيار متردد فقط، ومصهر على 15 أو 20 أمبير.
- يوفر ذلك أفضل مستوى من الأداء وهو يمنع أيضًا الحمل الزائد على دوائر الأسلاك الكهربائية في المنزل، مما يمكن أن يتسبب في الحريق نتيجة للسخونة الزائدة للأسلاك.
- يستحسن أن يتم توفير دائرة منفصلة لخدمة هذا الجهاز فقط.

تحذير !

للتقليل من خطر الصدمة الكهربائية، لا تقم بتنصيب الثلّاجة في مكان رطب أو مبلل.

الأرضية

- لتجنب حدوث ضوضاء واهتزازات، يجب تسوية الوحدة وتركيبها على أرضية صلبة. وعند الضرورة، قم بضبط أرجل التسوية للتغلب على مشكلة عدم استواء الأرضية. يجب أن تكون المقدمّة أعلى بقليل من المؤخرة للمساعدة في غلق الباب.
- يمكن تدوير أرجل التسوية بسهولة عن طريق إمالة الحجيرة قليلاً. أدر أرجل التسوية يسارًا لرفع الوحدة أو يمينًا لخفضها. (انظر التسوية ومحاذاة الباب).

ملاحظة !

لا يوصى بالتركيب على السجاد أو أسطح بلاط ناعمة أو منصّة أو هيكل ضعيف.

تحذير !

- يجب الاستعانة بشخصين أو أكثر لتحريك وتركيب الثلّاجة. إذا لم تلتزم بذلك فقد تتعرض لإصابة في الظهر أو أي إصابات أخرى.
- ثلاجتك ثقيلة. عند نقل الثلّاجة أو تحريكها لأغراض التنظيف أو الخدمة، تأكد من أن تحمي الأرضية وعدم خدشها. احرص دائمًا على سحب الثلّاجة للخارج بشكل مستقيم عند تحريكها. لا تهرز الثلّاجة عند محاولة تحريكها أو نقلها، حيث من الممكن أن تتلف أرضية المنزل.
- احرص على وضع المواد القابلة للاشتعال والأبخرة، مثل البنزين، بعيدًا عن الثلّاجة. يمكن أن يؤدي الإخفاق في ذلك إلى الحريق أو الانفجار أو الوفاة.

قم بإزالة الشريط اللاصق وأي ملصقات مؤقتة من ثلاجتك قبل الاستخدام. لا تقم بإزالة أي ملصقات تحذيرية أو ملصقات الموديل أو رقم المسلسل أو ورقة البيانات الفنية المثبتة تحت باب الثلّاجة.

ولإزالة أي بقايا للشريط اللاصق أو الغراء، قم بحك المنطقة التي يوجد بها بإصبع الإبهام برفق. بقايا الأشرطة أو المواد اللاصقة يمكن أيضًا نزعها بسهولة من خلال وضع القليل من أحد سوائل تنظيف الأطباق فوق المكان اللزج باستخدام أصابعك. امسح بماء دافئ ثم جففه.

لا تستخدم الأدوات الحادة أو كحول الإزالة أو السوائل القابلة للاشتعال أو المنظفات الكاشطة في إزالة الشريط أو الغراء. يمكن أن تتسبب هذه المنتجات في إتلاف سطح ثلاجتك.

أرفف الثلّاجة مركّبة في وضع الشحن. برجاء إعادة تركيب الأرفف طبقًا لاحتياجاتك التخزينية الخاصة.

إزالة/ تجميع مقابض باب الثلاجة

درجة الحرارة المحيطة

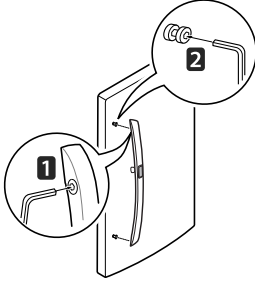
قم بتوصيب هذا الجهاز في منطقة تتراوح درجة الحرارة بها بين 55 درجة فهرنهايت (13 درجة مئوية) و110 درجة فهرنهايت (43 درجة مئوية). إذا كانت درجة الحرارة حول الجهاز منخفضة للغاية أو مرتفعة للغاية، قد تتأثر القدرة على التبريد سلبياً.

ملاحظة !

يوصى دائماً بإزالة الأبواب إذا كان من الضروري تحريك الثلاجة عبر فتحة ضيقة. وإذا كان من الضروري إزالة المقابض، اتبع التوجيهات التالية.

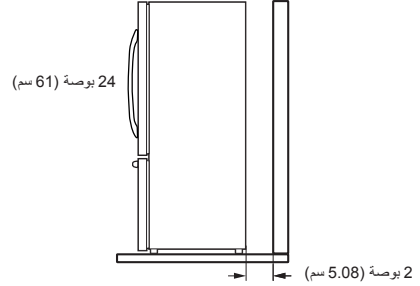
إزالة المقابض

1. فك براغي الضبط **1** باستخدام مفتاح ألين مسدس الفتحة 32/3 بوصة وقم بإزالة المقيض.
2. فك تجهيزات التثبيت **2** الموصلة لباب الثلاجة والمقبض باستخدام مفتاح ألين مسدس الفتحة 4/1 بوصة، وقم بإزالة تجهيزات التثبيت.



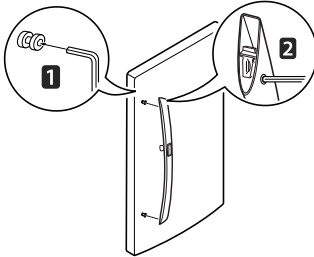
قياس مسافات الخلوص

إذا كانت المسافة من العناصر القريبة صغيرة جداً فقد يؤدي ذلك إلى انخفاض قدرة التبريد وزيادة مصاريف استهلاك الكهرباء. اترك 24 بوصة (61 سم) على الأقل أمام الثلاجة لفتح الأبواب، وبوصتين (2) (5.08 سم) على الأقل بين الجانب الخلفي للثلاجة والحائط.



تجميع المقابض

1. قم بتجميع تجهيزات التثبيت **1** على كلا طرفي المقبض باستخدام مفتاح ألين مسدس الفتحة 4/1 بوصة.
2. ضع المقبض على الباب عن طريق تثبيت تجهيزات المقبض على تجهيزات التثبيت وإحكام ربط براغي التثبيت **2** باستخدام مفتاح ألين مسدس الفتحة 32/3 بوصة.



إزالة/ تجميع الأبواب والأدراج

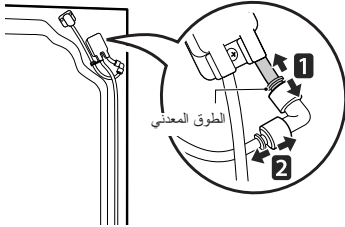
يوصى دائماً بإزالة الأبواب إذا كان من الضروري تحريك الثلاجة عبر فتحة ضيقة.

⚠ تحذير

- إذا كان باب الدخول في منزلك ضيق جداً بحيث أنه لا يمكن تمرير الثلاجة منه، قم بإزالة أبواب الثلاجة وأدخلها بشكل جانبي من الباب.
- يجب الاستعانة بشخصين أو أكثر لإزالة وتركيب أبواب الثلاجة. إذا لم تلتزم بذلك فقد تتعرض لإصابة في الظهر أو أي إصابات أخرى.
- إفصل التيار الكهربائي عن الثلاجة قبل التركيب. يمكن أن يؤدي الإخفاق في ذلك إلى إصابات خطيرة أو الوفاة.
- لا تضع يديك أو قدميك أو أي أشياء أخرى في فتحات دخول الهواء أو في الجزء السفلي من الثلاجة. فقط تصاب بجرح أو تتعرض لصدمة كهربائية.
- احترس عند التعامل مع المفصلة والصدادة. يمكن أن يتسبب ذلك في الإصابة.
- قم بإزالة الطعام والعلب من الأبواب والأدراج قبل الفك.

إزالة باب الثلاجة الأيسر

1. مصدر المياه متصل بالجزء الأيمن العلوي لسطح الثلاجة الخلفي. قم بإزالة الحلقة في المنطقة المشتركة. ثبت وصلة مصدر المياه وادفع الطوق المعدني برفق لفك خط إمداد المياه كما هو موضح في 1 و 2.



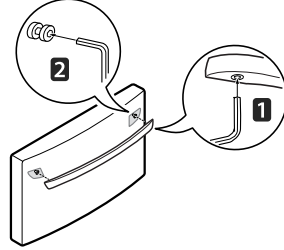
⚠ ملاحظة

فك خط مصدر المياه ينطبق على فك باب الثلاجة الأيسر فقط.

إزالة/ تجميع مقبض درج الفريزر

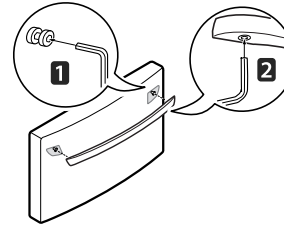
إزالة المقابض

1. فك براغي التثبيت 1 الموجودة في الجانب السفلي للمقبض باستخدام مفتاح ألين مسدس الفتحة 8/1 بوصة وقم بإزالة المقبض.
2. فك تجهيزات التثبيت 2 الموصلة لدرج الفريزر والمقبض باستخدام مفتاح ألين مسدس الفتحة 4/1 بوصة وقم بإزالة تجهيزات التثبيت.



تجميع المقابض

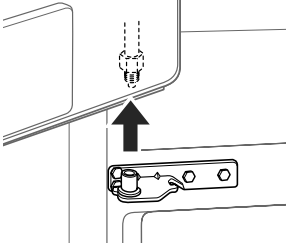
1. قم بتجميع تجهيزات التثبيت 1 على كلا جانبي المقبض باستخدام مفتاح ألين مسدس الفتحة 4/1 بوصة.
2. ضع المقبض على الباب عن طريق تثبيت تجهيزات المقبض على تجهيزات التثبيت وإحكام ربط براغي التثبيت 2 باستخدام مفتاح ألين مسدس الفتحة 8/1 بوصة.



⚠ تحذير

- عندما يقوم العميل بفك المقبض من الثلاجة أو تجميعه عليها، يرجى الانتباه إلى الأشياء التالية.
- ثبت المقبض بيدك للتأكد من عدم إسقاطه على الأرضية أو مشط القدم أثناء فك المقبض من الثلاجة.
 - لا تقم بأرجحة المقبض نحو الأشخاص أو الحيوانات بعد فكها.
 - أدخل فتحة دعامة المقبض في مسمار الصدادة الخاصة بالباب تماماً، ثم قم بتجميع براغي التثبيت لتثبيت المقبض.
 - تحقق من وجود أي فجوة بين الباب والمقبض بعد تثبيت المقبض.

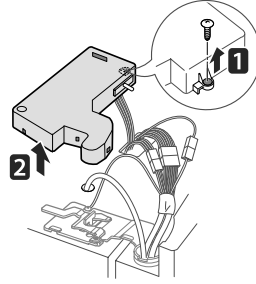
4. ارفع الباب من مسمار المفصلة الأوسط، ثم قم بخلع الباب.



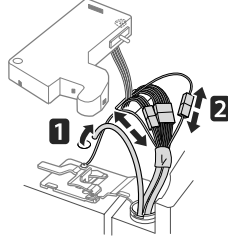
تنبيه !

ضع الباب، بحيث يكون داخله لأعلى، على سطح ناعم لا يسبب الخدوش.

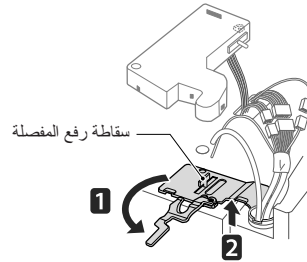
2. قم بإزالة البرغي 1 من غطاء المفصلة في الجزء العلوي من الثلاجة. ارفع الخطاف (غير ظاهر)، يوجد في الجزء السفلي للجانب الأمامي للغطاء 2، باستخدام مفك براغي مسطح الرأس.



3. قم بإزالة الغطاء واسحب الأتيوب 1. افصل كل مجموعات الأسلاك 2.



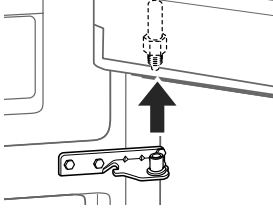
4. ادر ذراع المفصلة في عكس اتجاه دوران عقارب الساعة 1. ارفع المفصلة العلوية 2 لتحريرها من سقاطة رفع المفصلة.



تنبيه !

عند رفع المفصلة بدون سقاطة الباب، تأكد من أن الباب لا يسقط للأمام.

4. ارفع الباب من مسمار المفصلة الأوسط وقم بخلع الباب.

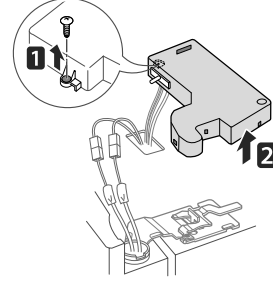


تنبيه

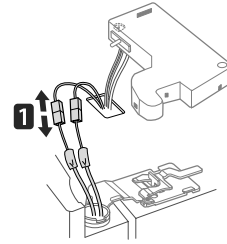
ضع الباب على الأرضية، بحيث يكون داخله لأعلى، على سطح ناعم لا يسبب الخدوش.

إزالة باب الثلجة الأيمن

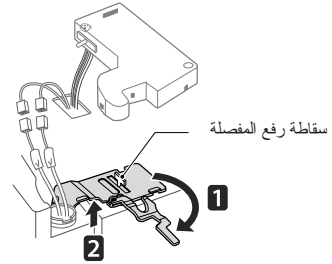
1. قم بإزالة برغي غطاء المفصلة العلوية **1**. ارفع الخطاف (غير ظاهر)، يوجد في الجزء السفلي للجانب الأمامي للغطاء **2**، باستخدام مفك براغي مسطح الرأس.



2. افصل مجموعة الأسلاك **1**.



3. ادر رافعة المفصلة **1** في اتجاه دوران عقارب الساعة. ارفع المفصلة العلوية **2** بدون سقطة رفع المفصلة.



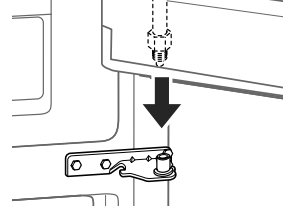
تنبيه

عند رفع المفصلة بدون سقطة رفع المفصل، تأكد من أن الباب لا يسقط إلى الأمام.

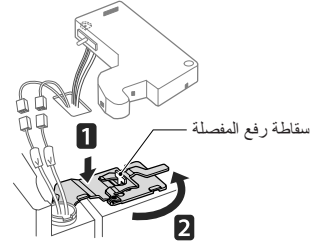
تجميع باب الثلجة الأيمن

ركب الباب الأيمن أولاً.

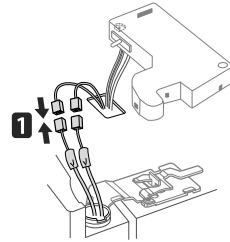
1. تأكد من إدخال الكم البلاستيك في الجزء السفلي من الباب. اخفض الباب على مسمار المفصلة الأوسط كما هو موضح في الشكل.



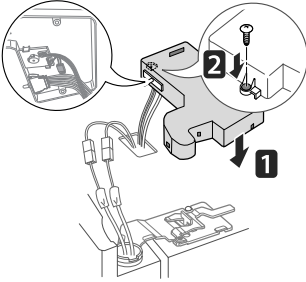
2. ثبت المفصلة 1 على سقطة رفع المفصلة وركبها في المكان المخصص لها. ادر الرافعة 2 في عكس اتجاه دوران عقارب الساعة لتثبيت المفصلة.



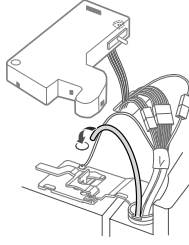
3. وصل مجموعة الأسلاك 1.



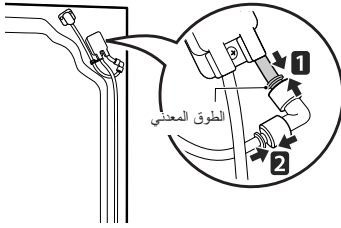
4. تأكد من أن مفتاح تبديل الباب الذي يوجد داخل الغطاء موصل بإحكام. ضع الغطاء في المكان المخصص له. ادخل برغي الغطاء 2 واحكم ربطه.



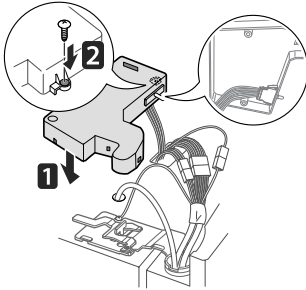
4. ادفع إنبوب إدخال الماء داخل الثقب على أعلى العلبة واسحبه عبر اللوحة الخلفية.



5. ثبت وصلة مصدر المياه وادفع الطوق المعدني برفق لتوصيل خط إمداد المياه كما هو موضح في 1 و 2. ادخل الأنبوب 8/5 بوصة (15 ملم) على الأقل في الموصل. قم بتجميع المشبك بالجزء المشترك للتثبيت.



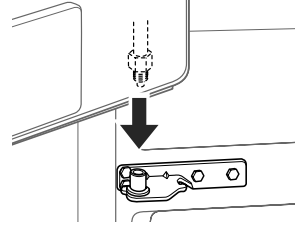
6. تأكد من أن مفتاح تبديل الباب الذي يوجد داخل الغطاء موصل بإحكام. ضع الغطاء في مكانه وقم بإحكام ربط برغي الغطاء 1.



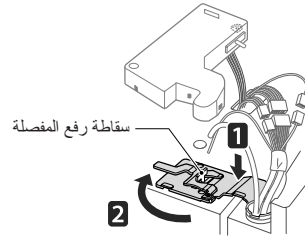
تجميع باب الثلجة الأيسر

ركب باب الثلجة الأيسر بعد تركيب الباب الأيمن.

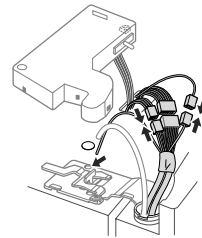
1. تأكد من إدخال الكم البلاستيك في الجزء السفلي من الباب. ركب باب الثلجة على المفصلة الوسطى.



2. ثبت المفصلة 1 على سقاطة رفع المفصلة وركبها في المكان المخصص لها. ادر الرفاعة في اتجاه دوران عقارب الساعة 2 وثبتها.



3. وصل كل مجموعات الأسلاك.

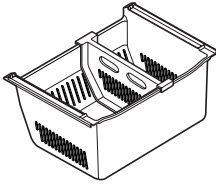


إزالة أدرج الفريزر

الأدرج العلوية والوسطى والسفلية جميعها يمكن إزالتها بنفس الطريقة. الأشكال التالية لا توضح الدرج الجرار الموجود أعلى درج الفريزر.

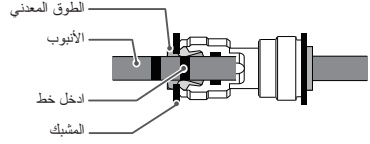
تنبيه

- يجب الاستعانة بشخصين أو أكثر لإزالة وتركيب درج الفريزر. إذا لم تلتزم بذلك فقد تتعرض لإصابة في الظهر أو أي إصابات أخرى.
- لا تمسك بالمقبض عند إزالة أو استبدال الدرج. يمكن أن ينفصل المقبض وقد يسبب إصابة جسدية.
- احترس من المفصلات الحادة على كلا جانبي الدرج.
- عند وضع الدرج، احترس حتى لا تتسبب في تلف الأرضية.
- لا تقم بالجلوس أو الوقوف على درج الفريزر.
- لمنع الحوادث، احرص على إبعاد الأطفال والحيوانات الأليفة عن الدرج. لا تترك الدرج مفتوحاً. في حال إزالة علبة التخزين ذات القاعدة الصلبة (Durabase®) من درج الفريزر، تصبح هناك مساحة كافية في الداخل لاستيعاب طفل صغير أو حيوان أليف.

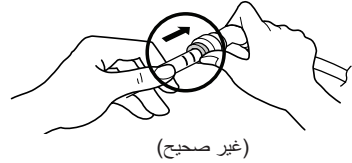
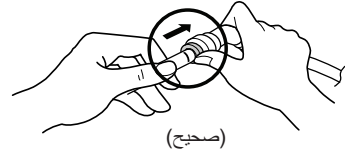


القاعدة الصلبة
(Durabase®)

ملاحظة



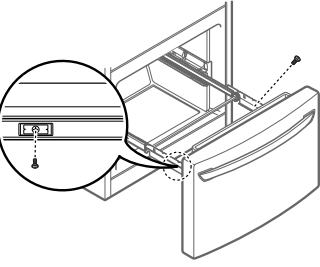
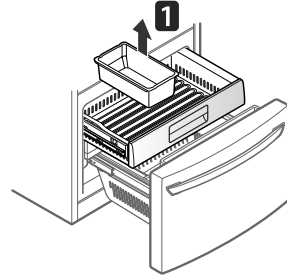
1) اضغط برفق على الطوق المعدني وادخل الأنبوب حتى يظهر خط واحد فقط على الأنبوب.



2) اسحب الأنبوب للتأكد من إحكام تثبيته ثم أدخل المشبك.

1. اسحب الدرج إلى أقصى امتداد له.

2. قم برفع وسحب علبة الثلج برفق. (الصور 1 في الشكل أدناه يمكن أن تختلف عن الأدرج الفعلية في الفلاجة).

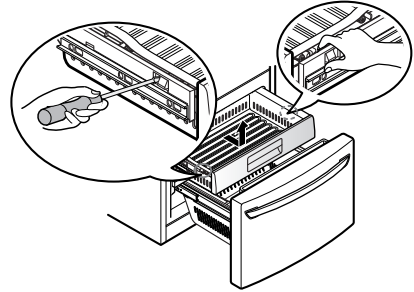
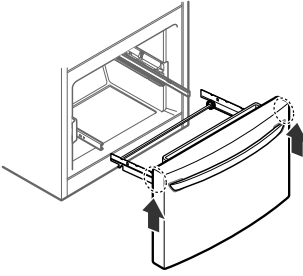


4. باستخدام كلتا اليدين، امسك جانبي الدرج واسحبه لأعلى لإخراجه من القضبان.

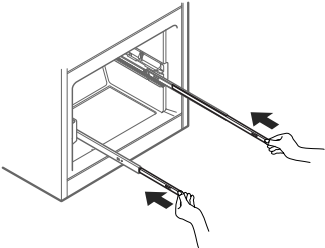
تنبيه ⚠️

لا تمسك بالمقبض عند إزالة أو استبدال الدرج. فقد ينفصل من مكانه ويمكن أن يسبب إصابة جسدية.

على القضيبي الأيسر، استخدم مفك براغي مسطح الرأس للضغط على اللسان لتحرير الدرج من القضيبي، كما هو موضح أدناه. وبمجرد تحرير الجانب الأيسر، ادفع اللسان على الجانب الأيمن باستخدام إصبعك لتحرير الدرج. و قم برفع مقدمة الدرج إلى أعلى، ثم اسحبه للخارج في اتجاه مستقيم.



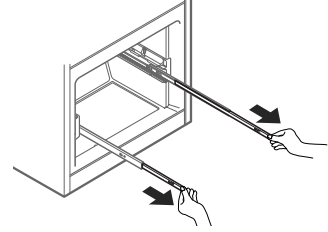
5. باستخدام كلتا يديك، امسك كل قضيبي وادفعه للداخل للسماح بانزلاق كلا القضيبيين في نفس الوقت.



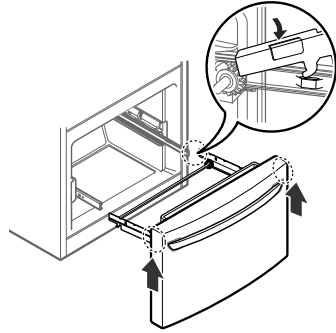
تجميع أدرج الفريزر

كل الأدرج العلوية والوسطى والسفلية يتم تجميعها بنفس الطريقة.

1. باستخدام كلتا يديك، اسحب كل قضيب إلى الخارج في نفس الوقت حتى يتم فرد كلا القضيبين تمامًا.



2. امسك الدرج على كل جانب وثبت دعامات الدرج في السنة القضيب على كلا الجانبين.

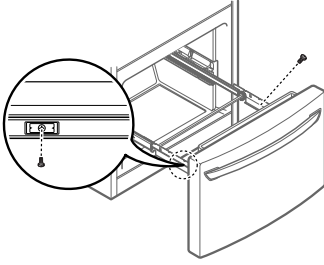


تنبيه

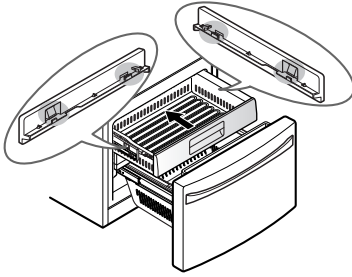


لا تمسك بالمقبض عند إزالة أو استبدال الدرج. فقد يفصل من مكانه ويمكن أن يسبب إصابة جسدية.

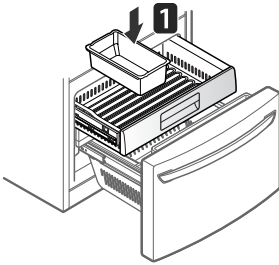
3. اخفض الباب إلى مكانه النهائي واحكم ربط البراغي على كلا الجانبين.



4. ادخل الدرج في الإطار، وادفع الدرج إلى الخلف في مكانه حتى تسمع صوت "تقرة".



5. ادخل السلة السفلية في مجموعة القضيب. (الصور 1 في الشكل أدناه يمكن أن تختلف عن الأدرج الفعلية للثلاجة).



توصيل خط الماء

قبل أن تبدأ

عملية تركيب خط الماء هذه لا يشملها ضمان التلاجة. اتبع هذه التعليمات بعناية للحد من خطر التلفيات الباهظة التي يسببها الماء.

طرق الماء (دوي الماء في الأنابيب) في شبكة أنابيب مياه المنزل يمكن أن يسبب تلف أجزاء التلاجة ويمكن أن يؤدي إلى تسرب أو فيض الماء. طلب سباك كفاء لإصلاح طرق الماء قبل تركيب خط إمداد المياه للتلاجة.

تنبيه

لمنع الحروق وتلف المنتج، قم بتوصيل خط إمداد المياه للتلاجة بمصدر ماء بارد فقط.

إذا استخدمت تلاجتك قبل توصيل خط المياه، تأكد من ضبط مفتاح تشغيل صانع الثلوج مضبوطاً على وضع إيقاف التشغيل (O) (OFF).

تنبيه

لا تركيب أنابيب صانع الثلج في المناطق التي تهبط فيها درجة الحرارة تحت درجة التجمد.

ضغط الماء

إمداد الماء البارد. يجب أن يكون ضغط الماء من 20 إلى 120 رطل/ بوصة مربعة في الطرز التي لا تحتوي على فلتر ماء ومن 40 إلى 120 رطل/ بوصة مربعة في الطرز المزودة بفلتر ماء.

في حال توصيل نظام ترشيع الماء بالتناضح العكسي مع مصدر الماء البارد الخاص بك، فلن يشمل ضمان التلاجة عملية تركيب خط الماء هذه. اتبع التعليمات التالية بعناية للحد من خطر التلفيات الباهظة التي يسببها الماء.

في حال توصيل نظام ترشيع الماء بالتناضح العكسي مع مصدر الماء البارد الخاص بك، يجب أن يكون مستوى ضغط الماء إلى نظام التناضح العكسي بمقدار 40 إلى 60 رطل/بوصة مربعة (2.8 كيلو قوة/سم² إلى 4.2 كيلو قوة/سم²، أقل من 2 إلى 3 ثوانٍ لتعبئة كوب بسعة 7 أونصة).

تنبيه

ارتدي واقي للعين خلال التركيب لتجنب الإصابة.

وإذا كان ضغط الماء من نظام التناضح العكسي أقل من 21 رطل/بوصة مربعة أو 1.5 كيلو قوة/سم² (يستغرق أكثر من 4.0 ثوانٍ لتعبئة كوب بسعة 7 أونصة):

- افحص للتحقق مما إذا كان فلتر الرواسب في نظام التناضح العكسي مسدوداً. استبدل الفلتر عند الضرورة.
- استخدم خزان المياه بشكل عكسي.
- إذا استمرت المشكلة الخاصة بضغط الماء من التناضح العكسي، اتصل بسباك مرخص ومؤهل.
- يجب أن تتم جميع عمليات التركيب طبقاً لمتطلبات القانون المحلي لتوصيل أنابيب المياه.

ماذا ستحتاج

• أنابيب نحاس بقطر خارجي 4/1 بوصة لتوصيل التلاجة بمصدر إمداد المياه. تحقق من قطع طرفي الأنابيب بشكل مربع.



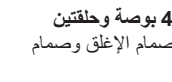
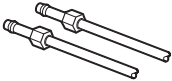
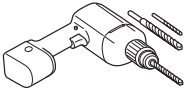
- لتحديد عدد الأنابيب التي تحتاجها: قم بقياس المسافة من صمام الماء على الجانب الخلفي للتلاجة إلى أنبوبة إمداد المياه. ثم أضف 8 أقدام (2.4 سم). تحقق من وجود أنابيب إضافية كافية (8 أقدام تقريباً [2.4 م] ملفوفة 3 لفات بقطر 10 بوصات [25 سم] تقريباً) حتى يمكن تحريك التلاجة لمسافة معينة من الحائط بعد التركيب.

• منقب كهربوي.

• 2/1 بوصة أو مفتاح ربط قابل للضبط.

• مفكات براغي مسطحة الرأس أو فيليبس.

• عدد 2 صامولة ضغط بقطر خارجي 4/1 بوصة وحلقتين (كمين) (2) لتوصيل الأنابيب النحاس بصمام الإغلاق وصمام الماء في التلاجة.



تعليمات تركيب خط المياه

تحذير !

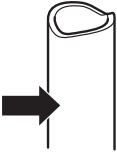
عند استخدام أي جهاز كهربائي (مثل المثقاب الكهربائي) أثناء التركيب، تحقق من أن الجهاز يتم تزويده بالطاقة من بطارية أو معزولاً عن الأرض مزودجاً أو مؤرضاً بطريقة معينة لتجنب خطر الصدمة الكهربائية.

ركب صمام الإغلاق على أقرب خط ماء شرب مستخدم بشكل متكرر.

1. اغلق إمداد الماء الرئيسي
شدّل أقرب صنبور لتخفيف الضغط على الخط.

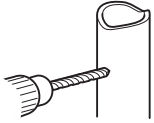
2. اختر موضع الصمام

اختر موضعاً للصمام يمكن الوصول إليه بسهولة. من الأفضل التوصيل داخل جانب أنبوب الماء الرئيسي. عندما يكون من الضروري التوصيل داخل أنبوب ماء أفقي، قم بعمل التوصيلة في الأعلى أو الجانب، بدلاً من الأسفل، وذلك لتجنب سحب أية رواسب من أنبوب الماء.



3. اثقب فتحة للصمام قم بثقب فتحة 4/1 بوصة في أنبوب الماء باستخدام لقمة ثقب حادة.

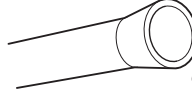
قم بإزالة الراش الناتج عن عمل الفتحة في الأنبوبة. احرص على ألا تسمح للماء بأن يسيل من الفتحة. إذا لم تقوم بعمل فتحة قطرها 4/1 بوصة، يمكن أن يتسبب ذلك في انخفاض إنتاج الثلج أو إنتاج مكعبات أصغر حجماً.



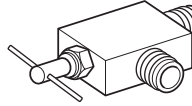
ملاحظة !

لا يمكن أن يكون خط التوصيل من النوع الأبيض، أنابيب بلاستيك. الساكون المرخصين يستخدموا أنابيب بلاستيك NDA أرقام 49595 أو 49599 أو أنابيب بولي إيثيلين بوصلة تقاطع (PEX).

• إذا كان خط الماء النحاسي الحالي توجد به تجهيزات مشفهة عند الطرف، ستحتاج إلى مهابى (متوافر في محال السباكة) لتوصيل خط الماء بالثلجة، أو يمكنك قطع التجهيزات المشفهة بقاطع أنابيب ثم استخدام تجهيزات ضغط.



• صمام إغلاق لتوصيل خط الماء البارد. ينبغي أن يكون بصمام الإغلاق مدخل مائي بقطر داخلي لا يقل عن 32/5 بوصة عند نقطة التوصيل بخط الماء البارد. صمامات الإغلاق من نوع السرج موجودة في العديد من أطقم إمداد المياه. قبل الشراء، تأكد من أن الصمام من نوع السرج يتوافق مع قوانين السباكة المحلية.

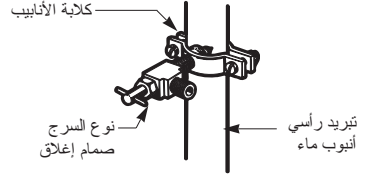


ملاحظة !

يجب ألا تستخدم صمام مياه من نوع السرج الذاتي الثقب.

4. ربط صمام الإغلاق

اربط صمام الإغلاق بأنبوب الماء البارد باستخدام كلابية أنابيب.

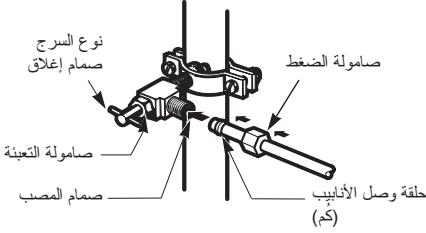


ملاحظة !

ينبغي الالتزام بأكواد السباكة لرابطة ماساتشوستس 248CMR. صمامات السرج غير قانونية وغير مسموح باستخدامها في ماساتشوستس. راجع السباك المرخص الخاص بك.

7. توصيل الأنابيب بالصمام

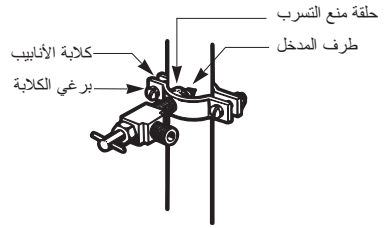
ضع صامولتي وحلقة وصل الأنابيب لأنبوب النحاسي على طرف الأنبوب ثم قم بتوصيلها بصمام إغلاق المياه. تأكد من أن الأنبوب معشوق بالكامل في الصمام. قم بربط صامولة الضغط بقوة.



5. احكم ربط كلابية الأنابيب

اربط براغي الكلابية بإحكام حتى تبدأ حلقة منع التسرب في التصاعد.

ملاحظة: لا تحكم ربط الكلابية بشكل زائد حتى لا تسحق الأنابيب.



6. مسار الأنابيب

وجّه مسار الأنابيب بين خط الماء البارد والثلاجة.

قم بتوجيه مسار الأنابيب خلال الفتحة التي تمّ تعبئها في الحائط أو الأرضية (خلف الثلاجة أو كابينة الأساس المجاورة) بأقرب قدر ممكن من الحائط.

ملاحظة !

تحقق من وجود أنابيب إضافية كافية (8 أقدام تقريباً ملفوفة في 3 لفات بقطر 10 بوصات تقريباً) حتى يمكن تحريك الثلاجة بعيداً عن الحائط بعد التركيب.

8. غسل الأنابيب بماء متدفق

افتح محبس المياه الرئيسي ثم اغسل الأنابيب بالماء المتدفق حتى يصبح الماء نظيفاً.

اغلق الماء عند صمام المياه بعد ضخ ما يقرب من ربع غالون ماء تقريباً في الأنابيب.



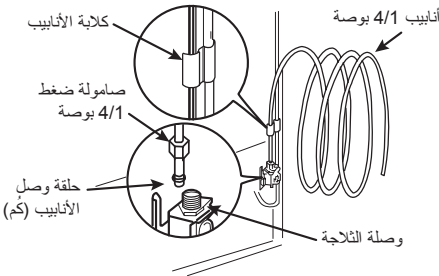
9. توصيل الأنابيب بالثلاجة

ملاحظة: قبل التوصيل بالثلاجة، تأكد من سلك الكهرباء الخاص بالثلاجة غير موصل بمقيس الحائط.

أ. قم بإزالة الغطاء البلاستيكي المرن من صمام الماء.

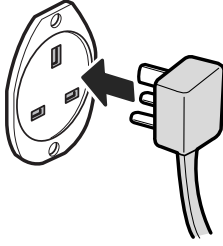
ب. ضع صامولة الضغط وحلقة وصل الأنابيب (كم) في طرف الأنبوب كما هو موضح.

ج. ادخل طرف الأنابيب النحاس في الوصلة إلى أقصى حد ممكن. عند مسك الأنابيب، قم بربط التجهيزات بإحكام.



تشغيل الطاقة

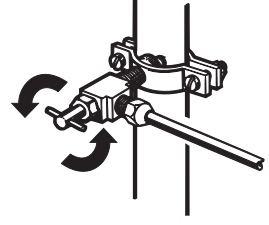
1. تشغيل الطاقة.



تنبيه

- قم بالتوصيل بمقيس كهرباء مصنف.
- استعن بقني كهرباء معتمد لفحص مقيس الحائط والأسلاك للتأكد من التأسيس بشكل ملائم.
- لا تقم بإتلاف أو قطع الوصلة الطرفية لتأريض قابس الكهرباء.

10. افتح الماء في صمام إغلاق الماء اربط بإحكام الوصلات التي تسرب.



تنبيه

افحص لترى إن كانت هناك تسربات في وصلات خط الماء.

11. توصيل قابس (فيشة) الثلجة

رتب لفة الأنابيب حتى تهتز تجاه خلفية الثلجة أو تجاه الحائط. ادفع الثلجة للوراء تجاه الحائط.

12. ابدأ تشغيل صانع الثلج

اضبط مفتاح الطاقة لصانع الثلج على وضع التشغيل (ON).

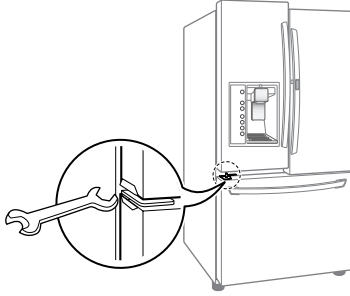
لن يبدأ تشغيل صانع الثلج حتى يصل إلى درجة الحرارة التشغيلية له البالغة 15 درجة فهرنهايت (-9 درجات مئوية) أو أقل. بعدئذ سيبدأ التشغيل تلقائيًا إذا كان مفتاح الطاقة لصانع الثلج مضبوطًا على وضع التشغيل (I) (ON).

محاذاة الباب

باب الثلاجة الأيسر به صامولة قابلة للضبط، على المفصلة السفلية، لرفع وخفض الباب للمحاذاة بشكل ملائم.

إذا كانت المسافة بين البابين غير مستوية، اتبع التعليمات المذكورة أدناه لمحاذاة الأبواب بشكل متساوي:

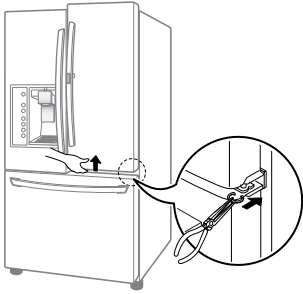
استخدم مفتاح الربط (مرفق مع دليل الاستخدام والعناية) لف الصامولة في مفصلة الباب لضبط الارتفاع. إلى اليمين للرفع أو إلى اليسار لتقليل الارتفاع.



باب الثلاجة الأيمن لا توجد به صامولة قابلة للضبط.

إذا كانت المسافة بين البابين غير مستوية، اتبع التعليمات المذكورة أدناه لمحاذاة الباب الأيمن:

1. باستخدام إحدى اليدين، قم برفع الباب الذي تريد رفعه عند المفصلة الوسطى.
2. وباستخدام اليد الأخرى، استخدم زرادية لإدخال حلقة الإطباق كما هو موضح.
3. أدخل حلقات إطباق إضافية حتى تتم محاذاة الباب الأيمن. (توجد ثلاث حلقات إطباق متوافرة مع الوحدة).



التسوية ومحاذاة الباب

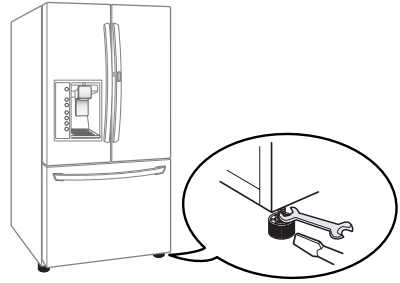
التسوية

بعد التركيب، ادخل قاييس السلك الكهربائي للثلاجة في مقبس 3 فتحات مؤرض وادفع الثلاجة إلى المكان النهائي.

الثلاجة الخاصة بك مزودة برجلين تسوية أماميتين – واحدة على اليمين وواحدة على اليسار.

اضبط الأرجل لتبديل الميل من الأمام إلى الخلف من جانب إلى جانب. إذا كانت ثلاجتك تبدو غير مستقرة أو أنك تريد أن تغلق الأبواب بسهولة أكثر، قم بضبط ميل الثلاجة طبقاً للتعليمات التالية:

1. قم بلف رجل التسوية يساراً لرفع هذا للثلاجة أو يميناً لخفضه. من الممكن أن يتم لف رجل التسوية عدة مرات لضبط ميل الثلاجة.



ملاحظة !

مفتاح ربط الصواميل المشفهة يعمل بشكل أفضل، لكن مفتاح الربط ذي الطرف المفتوح سيكون كافيًا. لا تقم بإحكام الربط بشكل زائد عن اللزوم.

2. افتح البابين مرة أخرى لتتحقق من أنهما يغلقان بسهولة. إذا لم يمكن غلق الأبواب بسهولة، قم بإمالة الثلاجة إلى الخلف أكثر قليلاً عن طريق لف كلتا رجلي التسوية إلى اليسار. قد يتطلب الأمر عدة لفات أكثر، وينبغي كلاً رجلي التسوية بنفس القدر.

طريقة الاستخدام

قبل الاستخدام

تنظيف الثلاجة

نظف الثلاجة جيدًا وقم بمسح كل الأتربة المتركمة أثناء الشحن.

تنبيه

- لا تخدم الثلاجة بأي آلة حادة ولا تستخدم منظف يحتوي على كحول أو سائل قابل للاشتعال أو مادة كاشطة عند إزالة أي شريط أو لاصق من الثلاجة.
- لا تقشر ملصق الطراز أو رقم المسلسل أو المعلومات الفنية على السطح الخلفي للثلاجة.

ملاحظة

قم بإزالة بقايا اللاصق عن طريق مسحها بإصبع الإبهام أو منظف أطباق.

وصل مصدر التيار الكهربائي.

تأكد من توصيل مصدر التيار الكهربائي قبل الاستخدام.
اقرأ قسم "تشغيل الطاقة".

أوقف تشغيل صانع الثلج إذا لم يكن قد تم توصيل الثلاجة بعد بمصدر إمداد المياه.

أوقف تشغيل صانع الثلج الآلي ثم ادخل قابس الكهرباء للثلاجة في مقبس كهرباء مؤرض.
* ينطبق ذلك على طرز معينة فقط.

تنبيه

إذا قمت بتشغيل صانع الثلج الآلي قبل توصيله بمصدر التيار الكهربائي، يمكن أن يتسبب ذلك في تعطل الثلاجة.

انتظر حتى تبرد الثلاجة.

اترك الثلاجة تعمل لمدة اثنين إلى ثلاث ساعات على الأقل قبل وضع الطعام فيها. افحص تدفق الهواء البارد في قسم الفريزر لضمان التبريد المضبوط.

تنبيه

إذا وضعت الطعام في الثلاجة قبل أن تبرد فيمكن أن يتسبب ذلك في تلف الطعام، أو يمكن أن تنبقي الرائحة السيئة بداخل الثلاجة.

الثلاجة تحدث ضوضاء عالية بعد التشغيل لأول مرة.

يُعد ذلك أمرًا طبيعيًا.
تقل حدة الصوت مع انخفاض درجة الحرارة.

افتح أبواب الثلاجة وأدراج الفريزر لتهوية القسم الداخلي.

القسم الداخلي للثلاجة يمكن أن تنبعث منه رائحة تشبه البلاستيك في البداية.
قم بإزالة أي شريط لاصق من داخل الثلاجة وافتح أبواب الثلاجة وأدراج الفريزر للتهوية.

لوحة التحكم

* بعض الوظائف التالية يمكن ألا تكون متاحة حسب الطراز.

مميزات لوحة التحكم



اضغط زر اختيار الثلج لاختيار ثلج مكعبات أو ثلج مجروش.
سوف تضيء أيقونة مكعب الثلج أو الثلج المجروش.

REFRIGERATOR



درجة حرارة الثلاجة

يوضح درجة الحرارة المضبوطة في حجرة الثلاجة بالدرجة
المنوية (°م).

FREEZER



درجة حرارة الفريزر

يوضح درجة الحرارة المضبوطة في حجرة الفريزر بالدرجة
المنوية (°م).

ملاحظة !

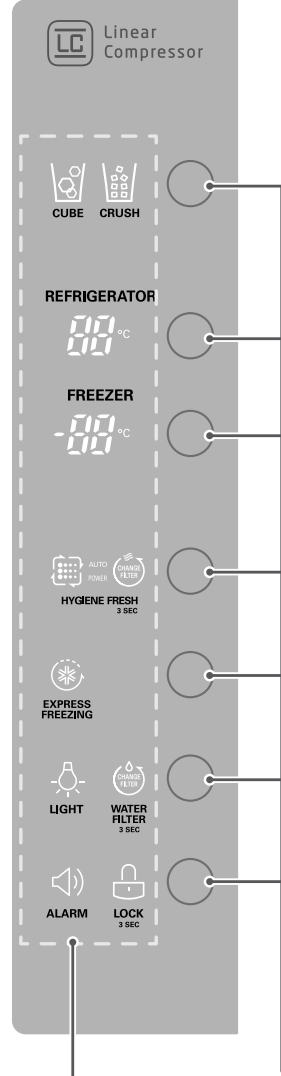
درجة الحرارة المعروضة هي درجة الحرارة المستهدفة،
وليس درجة الحرارة الفعلية للثلاجة.
تتوقف درجة الحرارة الفعلية للثلاجة على نوع الطعام الموجود
بداخلها.

الصحي من ال جي [(بعض الطرز فقط)]
HYGIENE FRESH 3 SEC. HYGIENE FRESH 3 SEC.

يساعد الفلتر الصحي من ال جي في إزالة الروائح من الثلاجة.
يوجد إعدادان للفلتر الصحي من ال جي، تلقائي (Auto) وقوي
(Power) (PWR). في الوضع التلقائي، يقوم الفلتر الصحي
من ال جي بتشغيل وإيقاف تشغيل الدورة بأجزاء من عشر دقائق
تشغيل ومائة وعشر دقائق لإيقاف التشغيل. إذا كان مضبوطاً
على وضع قوي (Power) (PWR)، سيبقى الفلتر الصحي
من ال جي عاملاً باستمرار لمدة أربع ساعات، مع تشغيل وإيقاف
تشغيل الدورة بأجزاء من عشر دقائق تشغيل وخمس دقائق لإيقاف
التشغيل. وبعد أربع ساعات، يعود الفلتر الصحي من ال جي إلى
الوضع تلقائي (Auto).

• اضغط زر الفلتر الصحي من ال جي (Hygiene Fresh)
مرة واحدة لتشغيل الوضع قوي (Power) (PWR).

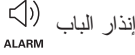
• واضغط زر الفلتر الصحي من ال جي (Hygiene Fresh)
مرة أخرى للعودة إلى الوضع تلقائي (Auto).



مؤشر شاشة صمام الضوء
المزدوج (LED)

زر التحكم

ميزات لوحة التحكم (بتبع)



- عند توصيل التلاجة بالكهرباء، فإن إنذار الباب يكون مضبوطًا بشكل مبدئي على وضع التشغيل (ON). عندما تضغط زر Door Alarm (إنذار الباب)، تتغير الشاشة إلى OFF (إيقاف التشغيل) ويتم إلغاء تنشيط وظيفة Door Alarm (إنذار الباب).
- عند ترك باب التلاجة أو الفريزر مفتوحًا لأكثر من 60 ثانية، تعمل نغمة الإنذار لتخبرك بأن الباب مفتوح.
- وعندما تغلق الباب، يتوقف إنذار الباب.

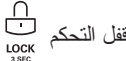


- عندما تظهر أيقونة تغيير الفلتر (Change Filter)، يحتاج فلتر الهواء إلى الاستبدال. بعد استبدال فلتر الهواء، اضغط مع الاستمرار زر الفلتر الصحي من ال جي (Hygiene Fresh) لثلاث ثوانٍ لإطفاء ضوء الأيقونة. يوصى بتغيير فلتر الهواء كل 6 أشهر تقريبًا.



هذه الوظيفة تزيد إمكانيات صنع الثلج والتجميد.

- عندما تلمس زر Express Freezing (تجميد سريع)، سيضيء الشكل البياني على الشاشة ويستمر لمدة 24 ساعة. ويتم إيقاف تشغيل هذه الوظيفة تلقائيًا بعد 24 ساعة.
- يمكنك إيقاف هذه الوظيفة يدويًا عن طريق لمس الزر مرة أخرى.



- تستخدم وظيفة قفل التحكم (Control Lock) في تعطيل كل زر آخر على الشاشة.
- عند توصيل التلاجة بالكهرباء لأول مرة، يتم إيقاف تشغيل وظيفة القفل (Lock).

- إذا كنت ترغب في تنشيط وظيفة القفل (Lock) لوقف الأضرار الأخرى، اضغط مع الاستمرار زر القفل (Lock) لثلاث ثوانٍ أو أكثر. يتم عرض أيقونة القفل (Lock) ويكون قد تم تمكين وظيفة القفل (Lock).

- لتعطيل وظيفة القفل (Lock)، اضغط مع الاستمرار زر القفل (Lock) لثلاث ثوانٍ تقريبًا.



- عندما تضغط زر Light (الضوء)، يعمل ضوء الموزع ويظهر المؤشر على شاشة صمام الضوء المزودج (LED).

وضع توفير الطاقة



- عندما تكون التلاجة في وضع توفير الطاقة (Power Saving Mode)، ستبقى الشاشة متوقفة عن العمل حتى يتم فتح الباب أو ضغط الزر. وبمجرد تشغيلها، ستبقى الشاشة عاملة لمدة 20 ثانية.

- عندما يضيء مؤشر فلتر الماء، يجب أن تقوم بتغيير فلتر الماء. وبعد تغيير فلتر الماء، اضغط مع الاستمرار زر تغيير الفلتر (Change Filter) لثلاث ثوانٍ لإطفاء الضوء المؤشر. تحتاج إلى تغيير فلتر الماء كل ستة أشهر تقريبًا.

علبة الثلج الداخلية

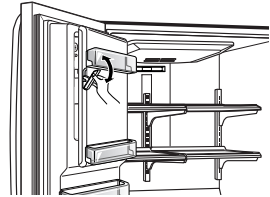
* بعض الوظائف التالية يمكن ألا تكون متاحة حسب الطراز.

تنبيه

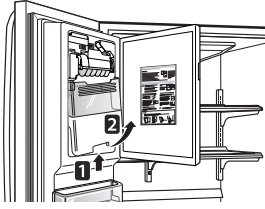
- أبق الأيدي والأدوات خارج باب حجرة الثلج وأنبوب الموزع. يمكن أن يؤدي الإخفاق في ذلك إلى التلف أو الإصابة الجسدية.
- سيتوقف صانع الثلج عن إنتاج الثلج عندما تسقط علبة الثلج الداخلية. إذا كنت تريد المزيد من الثلج، قم بتفريغ العلبة في علبة الثلج الإضافية في حجرة الفريزر. وأثناء الاستخدام، يمكن أن يصبح الثلج غير مستو ويتسبب في إعطاء صانع الثلج لقراءة غير صحيحة لكمية مكعبات الثلج ويتوقف عن إنتاج الثلج. إذا قمت بهز علبة الثلج لتسوية الثلج في العلبة، يمكن أن يساعد ذلك في تقليل المشكلة.
- إذا قمت بتخزين العلب أو العناصر الأخرى في علبة الثلج، يمكن أن يتسبب ذلك في تلف صانع الثلج.
- اغلق باب حجرة الثلج بإحكام دائمًا. وفي حال عدم غلق باب حجرة الثلج بإحكام، سيتسبب الهواء البارد في علبة الثلج في تجمد الطعام في حجرة التلاجة. يمكن أن يتسبب ذلك أيضًا في توقف صانع الثلج عن إنتاج الثلج.
- في حال ضبط مفتاح تشغيل / إيقاف التشغيل (On/Off) في صانع الثلج على وضع إيقاف التشغيل (Off) لفترة طويلة، تسخن حجرة الثلج بالتدرج حتى تصل إلى درجة حرارة التلاجة. ولمنع مكعبات الثلج من الذوبان والتسرب من الموزع، احرص دائمًا على تفريغ علبة الثلج عندما يكون صانع الثلج مضبوطًا على إيقاف التشغيل (OFF) لأكثر من بضع ساعات.

علبة الثلج الداخلية

1. اسحب المقبض برفق لفتح حجرة الثلج.

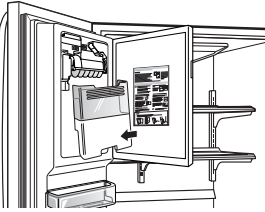


2. لإزالة علبة الثلج الداخلية، امسك المقبض الأمامي، قم برفع الجزء السفلي برفق، وبيطه قم بسحب العلبة كما هو موضح.

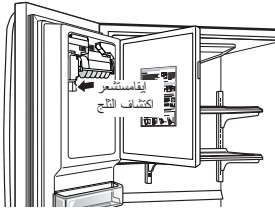


تجميع علبة الثلج الداخلية

1. ادخل علبة الثلج الداخلية بحرص مع الإمالة لتجنب ملامسة صانع الثلج.

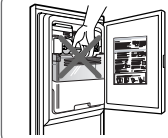


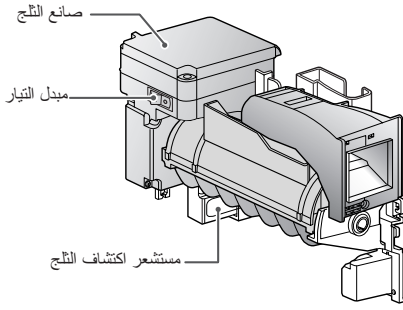
2. تجنب ملامسة مستشعر اكتشاف الثلج عند استبدال علبة الثلج. انظر الملصق على باب حجرة الثلج للتعرف على التفاصيل.



تنبيه

عند التعامل مع علبة الثلج، احرص على إبعاد يديك عن منطقة درج صانع الثلج لتجنب الإصابة الجسدية.





صانع الثلج الآلي

* بعض الوظائف التالية يمكن ألا تكون متاحة حسب الطراز.

يتم عمل الثلج في صانع الثلج الآلي وإرساله إلى الموزع. سوف يقوم صانع الثلج بعمل 70 إلى 210 مكعب خلال 24 ساعة، وفقاً لدرجة حرارة حجيرة الفريزر ودرجة حرارة الغرفة وعدد مرات فتح الباب وظروف التشغيل الأخرى.

• وتستغرق التلاجة المركبة حديثاً 12 إلى 24 ساعة تقريباً لتبدأ في عمل الثلج. انتظر لمدة 72 ساعة حتى تحصل على الإنتاج الكامل للثلج.

• تتوقف وظيفة عمل الثلج عندما تكون علبه الثلج الداخلية ممتلئة. وعندما تمتلئ، تستوعب علبه الثلج الداخلية 6 إلى 8 زجاجات (12 إلى 16 أونصة) من الثلج.

تشغيل (On) أو إيقاف تشغيل (Off) صانع الثلج الآلي

لإيقاف تشغيل صانع الثلج الآلي، اضغط مبدل صانع الثلج على إيقاف التشغيل (OFF) (O).

لتشغيل صانع الثلج الآلي، اضغط المبدل على وضع تشغيل (ON) (ION).

• يجب أن يكون ضغط الماء من 20 إلى 120 رطل/ بوصة مربعة في الطرز التي لا تحتوي على فلتر ماء ومن 40 إلى 120 رطل/ بوصة مربعة في الطرز المزودة بفلتر ماء لإنتاج الكمية الطبيعية وأحجام مكعبات الثلج المطلوبة. في حال وجود أجسام غريبة أو صقيع على مستشعر اكتشاف الثلج، يمكن أن يتسبب ذلك في توقف إنتاج الثلج.

• تأكد من أن منطقة المستشعر نظيفة في كل الأوقات للتشغيل بشكل ملائم.

صانعة الثلج الآلي (يتبع)

إذا كان يجب عليك إيقاف تشغيل صانعة الثلج

- عند انقطاع إمداد الماء لساعات عدة.
- عند إزالة علبة الثلج لأكثر من دقيقة واحدة أو دقيقتين.
- عند عدم استخدام الثلجة لعدة أيام.

ملاحظة !

يجب تفريغ علبة الثلج عند ضبط مفتاح تشغيل/ إيقاف (on/off) صانعة الثلج على وضع إيقاف التشغيل (OFF).

الأصوات الطبيعية التي يمكن أن تسمعها

- صمام ماء صانعة الثلج سوف يرن عندما يمتلئ صانعة الثلج بالماء. إذا كان مفتاح تبديل الطاقة مضبوطاً على وضع تشغيل (ON) (I)، سيرن حتى لم يكن قد تم التوصيل بعد بالماء. لإيقاف الجرس، اضبط مفتاح تبديل الطاقة على وضع إيقاف التشغيل (OFF) (O).

ملاحظة !

إذا قمت بتثبيت مفتاح تبديل الطاقة على وضع تشغيل (ON) (I) قبل توصيل خط الماء، يمكن أن يسبب ذلك تلف صانعة الثلج.

- سوف تسمع صوت المكعبات تسقط في العلبة وصوت الماء يجري في الأنابيب عندما يقوم صانعة الثلج بإعادة الملء.

التجهيز للإجازة

اضبط مفتاح تبديل طاقة صانعة الثلج على وضع إيقاف التشغيل (OFF) (O) واغلق مصدر إمداد الماء إلى الثلجة.

ملاحظة !

يجب تفريغ علبة الثلج في أي وقت يتم فيه ضبط مفتاح تشغيل/ إيقاف تشغيل صانعة الثلج على وضع إيقاف التشغيل (OFF) (O).

إذا انخفضت درجة الحرارة المحيطة إلى أقل من درجة التجمد، اطلب من فني مؤهل أن يقوم بصرف نظام إمداد الماء لمنع الأضرار الخطيرة بالملكية بسبب الفيض الناتج عن انتقاب خطوط الماء أو التوصيلات.

تنبيه !

قد تحتوي كمية الثلج والماء الموزع الأولى على جزيئات أو كتكتسب رائحة من خط إمداد المياه أو خزان المياه.

- تخلص من فمعات الثلج القليلة الأولى. يعد ذلك ضرورياً أيضاً في حالة عدم استخدام الثلجة لوقت طويل.
- لا تخزن علب المشروبات أو الأشياء الأخرى في علبة الثلج بغرض التبريد السريع. إذا قمت بذلك، فقد يتلف صانعة الثلج أو يمكن أن تنفجر الأوعية.

• وفي حال توزيع ثلج متغير اللون، تحقق من فلتر الماء ومصدر إمداد الماء. وإذا استمرت المشكلة، اتصل بـ سبيري أو أي مركز خدمة مؤهل آخر. لا تستخدم الثلج أو الماء حتى تتم معالجة المشكلة.

• احرص على إبعاد الأطفال عن الموزع. يمكن أن يعبت الأطفال بمفاتيح التحكم أو يتلفوها.

• يمكن أن ينسد ممر الثلج بالصقيع في حال استخدام الثلج المجمد فقط. قم بإزالة الصقيع المتركم عن طريق إزالة علبة الثلج وتنظيف الممر باستخدام ملعقة بلاستيك. يمكن أن يساعد توزيع مكعبات الثلج أيضاً في منع تراكم الصقيع.

• لا تستخدم أكواب الكريستال الرقيقة أو الأنية الفخارية في جمع الثلج. هذه الأوعية يمكن أن تتكسر أو تتشقق وتسبب وجود قطع زجاج في الثلج.

• قم بتوزيع الثلج في وعاء زجاجي قبل تعبئته بالماء أو المشروبات الأخرى. يمكن أن يحدث تطاير في حال توزيع الثلج في وعاء زجاجي يحتوي على سائل بالفعل.

• لا تستخدم مطلقاً وعاء زجاجي ضيق أو عميق بشكل استثنائي. يمكن أن ينحشر الثلج في ممر الثلج وقد يتأثر أداء الثلجة.

• ضع الوعاء الزجاجي على مسافة ملائمة من منفذ خروج الثلج. إذا ثبت الوعاء الزجاجي على مسافة قريبة جداً من المخرج، يمكن أن يسبب ذلك منع توزيع الثلج.

• لتجنب الإصابة الجسدية، ابعد يديك عن باب وممر الثلج.

• لا تقم أبداً بإزالة غطاء الموزع.

• في حال توزيع الثلج أو الماء بشكل غير متوقع، اوقف تشغيل مصدر إمداد الماء واتصل بمركز خدمة مؤهل.

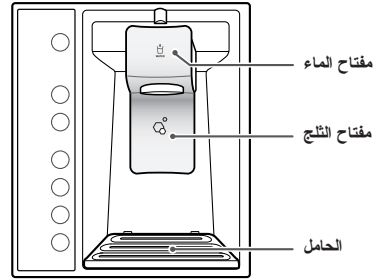
موزع الثلج والماء

* بعض الوظائف التالية يمكن ألا تكون متاحة حسب الطراز.

تنبيه ⚠

احرص على إبعاد الأطفال عن الموزع.
يمكن أن يعيبت الأطفال بمفاتيح التحكم أو يتلفوها.

الموزع



تنبيه ⚠

تخلص من دفعات الثلج القليلة الأولى (24 مكعب تقريبًا).
بعد ذلك ضروريًا أيضًا في حالة عدم استخدام الثلجة لوقت طويل.

استخدام الموزع

اضغط مع الاستمرار زر Alarm (الإنذار) وLock (قفل) في نفس الوقت لمدة 3 ثوانٍ لقفل الموزع وكل وظائف لوحة التحكم.
اتبع نفس التعليمات لإلغاء القفل.

استخدام الموزع

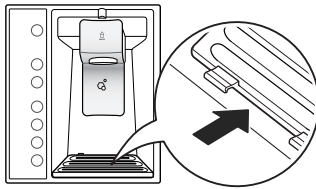
- لتوزيع الماء البارد، اضغط مفتاح الماء باستخدام وعاء زجاجي.
- لتوزيع الثلج، اضغط مفتاح الثلج باستخدام وعاء زجاجي.

ملاحظة ⚠

- في حال توزيع ثلج متغير اللون، تحقق من فلتر الماء ومصدر إمداد الماء. إذا استمرت المشكلة، اتصل بمركز خدمة مؤهل. لا تستخدم الثلج أو الماء حتى تتم معالجة المشكلة.
- لن يعمل الموزع عندما يكون أيًا من أبواب الثلجة مفتوحًا.
- في حال توزيع الماء أو الثلج في وعاء ذي فتحة صغيرة، فربه قدر الإمكان من الموزع.
- يمكن أن يحدث بعض التقطير بعد التوزيع. ثبت الكوب تحت الموزع ليضع ثوانٍ بعد التوزيع لتجميع كل القطرات.

تنظيف حامل الموزع

1. امسك الحامل بكلتا يديك واسحبه للخارج.



2. امسح المناطق المتسخة باستخدام قماشة نظيفة.

تخزين الطعام

مكان حفظ الطعام

كل حبيرة داخل الثلاجة مصممة لتخزين مختلف أنواع الطعام.
قم بتخزين الطعام الخاص بك في المساحة المثالية للحصول على مذاق طازج أفضل.



رف الثلاجة القابل للتعديل

أرف قابلة للتعديل لتلبي احتياجاتك الخاصة المتعلقة بالتخزين.



أنواع الطعام الموصى بها للتخزين في قسم الباب داخل الباب. أطعمة مثل الزبدة والسمن الصناعي والجبن الكريمي وزبدة الفول السوداني والكاتشب والمسطردة والبيهارات... الخ.



درج التبريد السريع (Glide 'N' Serve)

يوفر مساحة تخزين ذات إمكانية للتحكم في درجة الحرارة المتغيرة تحافظ على الحبيرة في درجة حرارة مختلفة عن الثلاجة. مكان مناسب لتخزين السندوتشات أو اللحم الذي سيتم طهيه.



تخزين الخضروات (المنضّر)

يستخدم في حفظ الخضروات والفاكهة.



علبة تخزين الثلج

إذا كنت في حاجة إلى كمية كبيرة من الثلج، انقل الثلج من علبة الثلج الداخلية إلى علبة تخزين الثلج.



القاعدة الصلبة (Durabase®)

أكبر مساحة تخزين في الفريزر.

تنبيه !

- لا تخزن الطعام ذي محتوى الرطوبة العالي في اتجاه الجزء العلوي من الثلاجة. يمكن أن تتلامس الرطوبة مباشرة مع الهواء البارد وتتجمد.
- اغسل الطعام قبل تخزينه في الثلاجة. يجب غسل الخضروات والفاكهة وتجفيفها، كما يجب تجفيف الأطعمة المغلفة، حتى لا تقسد الأطعمة المجاورة.
- في حال وضع الثلاجة في مكان حار ورطب، يمكن أن يتكون التكثيف بسبب فتح باب الثلاجة بشكل متكرر أو تخزين كميات كبيرة من الخضروات في الثلاجة. امسح التكثيف باستخدام قماشة نظيفة أو منشفة ورقية.
- في حال فتح أو غلق باب الثلاجة أو درج الفريزر بشكل متكرر جداً، يمكن أن يتغلغل الهواء الدافئ إلى داخل الثلاجة ويسبب رفع درجة الحرارة بها. وهو ما يمكن أن يزيد تكلفة الكهرباء أيضاً.

ملاحظة !

- إذا كنت ستغادر المنزل لفترة قصيرة، مثل عطلة قصيرة، يجب ترك الثلاجة عاملة. الأطعمة المجمدة القابلة للتجميد ستبقى محفوظة لفترة أطول في حال تخزينها في الفريزر.
- إذا كنت تنوي إيقاف تشغيل الثلاجة قبل أن تغادر لفترة طويلة، قم بإزالة كل الطعام وافصل التيار الكهربائي عن الجهاز. نظف القسم الداخلي واترك الباب مفتوحاً لمنع نمو الفطريات في الثلاجة.
- لا يوصى باستخدام علب الجبن والزبدة والتوابل في تخزين أشياء سريعة التلف مثل الحليب والمايونيز.

نصائح لتخزين الطعام

* النصائح التالية قد لا تنطبق، حسب الطراز.

قم بلف أو تخزين الطعام في الثلجة في مواد مانعة لتسرب الهواء وضد الرطوبة ما لم يرد خلاف ذلك. فهذا يمنع نقل رائحة الطعام أو مذاقه في أرجاء الثلجة. بالنسبة للمنتجات المحدد تاريخ صلاحيتها، افحص كود التاريخ للتحقق من صلاحية الطعام ونضارته.

تخزين الطعام المجمد

ملاحظة !

لمزيد من المعلومات عن إعداد الطعام للتجميد أو أوقات تخزين الطعام، راجع دليل الفريزر أو كتاب معتمد في فن الطهي.

التجميد

لن يقوم الفريزر بتجميد الكميات الكبيرة من الطعام بسرعة. لا تضع المزيد من الأطعمة غير المجمدة في الفريزر أكثر من الكمية التي يمكن تجميدها في 24 ساعة (لا تزيد عن 2 إلى 3 أرطال طعام لكل قدم مكعب من مساحة الفريزر).
اترك مساحة فارغة كافية في الفريزر للهواء حتى يتمكن من الدوران حول الأشياء الموجودة به. احرص على ترك مساحة كافية في المقدمة حتى يمكن غلق الباب بإحكام.

تختلف أوقات التخزين حسب جودة ونوع الطعام، ونوع التغليف أو الشريط المستخدم (مدى إحكام الغلق وإمكانية منع الرطوبة) ودرجة حرارة التخزين. البلورات الثلجية داخل الحزمة المبرشمة طبيعية. فهذا يعني ببساطة أن الرطوبة في الأطعمة والهواء داخل الحزمة لم تكتفأ، مما نتج عنه بلورات ثلجية.

ملاحظة !

اترك الأطعمة الساخنة تبرد لمدة 30 دقيقة لتصل إلى درجة حرارة الغرفة ثم غلفها وقم بتجميدها. تبريد الأطعمة الساخنة قبل التجميد يحفظ الطاقة.

الطعام	الكيفية
الزبد أو السمن الصناعي	قم بحفظ الزبد المفتوح في طبق مغشى أو إناء مغلق. عند تخزين المزيد، قم بلفها في الفريزر وجدها.
الجبن	تخزن في لفنها الأصلية إلى أن تكون مستعداً لاستخدامها. بمجرد فتحها، قم بإعادة لفها بإحكام في لفافة بلاستيكية أو في رقائق ألومنيوم.
الحليب	امسح كروتات الحليب. لأفضل تخزين، قم بوضع الحليب على الرف الداخلي، ليس على رف الباب.
البيض	خزن الكروتنة الأصلية على الرف الداخلي، وليس على رف الباب.
الفاكهة	لا تغسل الفاكهة ولا تقشرها حتى تصبح جاهزة للاستخدام. إفرز الفاكهة واحفظها في الوعاء الأصلي الخاص بها، في منضرى، أو تخزنها في كيس ورقي مغلق تماماً على رف الثلجة.
الخضروات الورقية	قم بإزالة الغلاف والزخارف أو اقطع المناطق المدقوقة والمكدومة المتغير لونها. تغسل في ماء بارد. ضعها في أكياس بلاستيكية أو في أوعية بلاستيكية وخننها في قسم منضرى الخضروات.
الخضروات ذات القشرة (الجزر والفلفل)	ضعها في أكياس بلاستيكية أو في أوعية بلاستيكية وخننها في قسم منضرى الخضروات.
الأسماك	خزن السمك الطازج وسمك المحار في قسم الفريزر إذا لم تكن ستستهلكها في نفس يوم الشراء. يوصى باستهلاك السمك الطازج وسمك المحار في نفس يوم الشراء.
بقايا الطعام	قم بتغطية بقايا الطعام بغطاء بلاستيك أو رقاقة ألومنيوم أو أوعية بلاستيك ذات أغطية محكمة الغلق.

المنضد المتحكم في الرطوبة ودرج التبريد السريع (Glide'N'Serve)

المنضد المتحكم في الرطوبة

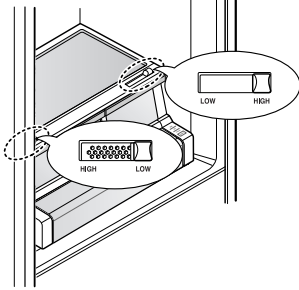
* بعض الوظائف التالية يمكن ألا تكون متاحة حسب الطراز.

توفر المنضرات فاكهة وخضروات ذات مذاق أكثر طراجة عن طريق السماح لك بالتحكم بسهولة في الرطوبة داخل الدرج.

يمكنك التحكم في مستوى الرطوبة في المنضرات غير المسربة للـرطوبة عن طريق ضبط مفتاح التحكم على أي إعداد بين عالي (HIGH) ومنخفض (LOW).

• الإعداد عالي (HIGH) يساعد في حفظ رطوبة الهواء في المنضد لأفضل تخزين للخضروات الورقية الطازجة.

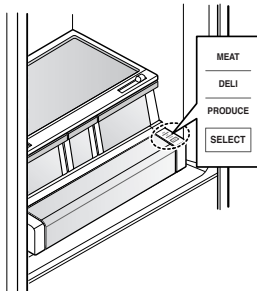
• الإعداد منخفض (LOW) يزيل الهواء الرطب من المنضد لأفضل تخزين للفاكهة.



درج التبريد السريع (Glide'N'Serve)

يوفر درج التبريد السريع (Glide'N'Serve) مساحة تخزين ذات إمكانية للتحكم في درجة الحرارة المتغيرة يمكن أن تحافظ على الحبيبة في درجة حرارة مختلفة قليلاً عن قسم التلاجة. هذا الدرج يمكن استخدامه مع صواني الحفلات الكبيرة وعناصر المعلبات والمشروبات. (يجب ألا يستخدم هذا الدرج مع الخضروات التي تتطلب رطوبة عالية).

اضغط زر Select (تحديد) للاختيار من اللحم (الأبرد) والمعلبات (أبرد) والمحاصيل (بارد).



تخزين الطعام المجمد (يتبع)

التغليف

يتوقف التجميد الناجح على التغليف الصحيح. عندما تغلق الحزمة وتبرشها، يجب ألا تسمح بدخول أو خروج الهواء أو الرطوبة. فإذا سمحت بذلك، فسوف تنتقل رائحة الطعام أو مذاقه في أرجاء التلاجة ويمكن أن يجف الطعام المجمد أيضاً.

توصيات التغليف:

- أواني بلاستيكية صلبة ذات أغطية محكمة الغلق.
 - أواني تجميد/تغليب مستقيمة الجانب
 - رفائق ألومنيوم ممتدة
 - ورق مغطى بالبلاستيك
 - لفافات بلاستيكية لا تسمح بنفاد الهواء أو الرطوبة
 - أكياس بلاستيكية تغلق من تلقاء نفسها بعد فتحها خاصة بالفريزر
- اتباع تعليمات التغليف أو التعليمات الخاصة بالأواني للتجميد السليم.

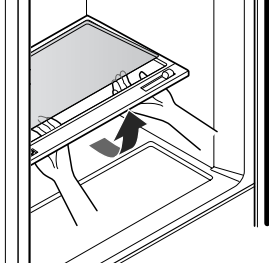
لا تستخدم

- أدوات تغليف الخبز
- الأواني البلاستيكية غير المحتوية على البولي إيثيلين
- أواني بدون أغطية محكمة الإغلاق
- ورق شمع أو مغلفات فريزر مغطاة بالشمع
- مغلفات رقيقة وشبه منفذة للهواء والرطوبة

إزالة الزجاج

(الدرج غير ظاهر في الصورة بسبب عدم وضوح الصورة)

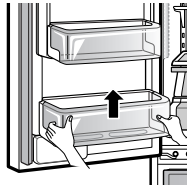
ارفع الزجاج الموجود تحت غطاء المنضرد لأعلى واسحب للأعلى وللخارج.



علب باب ثابتة

علب الباب قابلة للإزالة لسهولة التنظيف والتعديل.

1. لإزالة العلبة، قم ببساطة برفع العلبة لأعلى واسحب بشكل مستقيم إلى الخارج.
2. لاستبدال العلبة، ازلها أعلى الدعامة المطلوبة وادفع لأسفل حتى تثبت في مكانها.



ملاحظة !

بعض العلب يمكن أن يختلف شكلها وتركيبها في مكان واحد فقط.

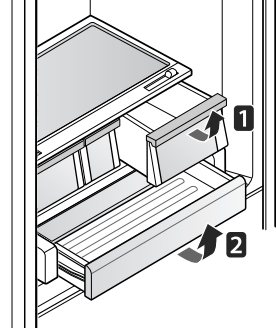
تنبيه !

- لا تضغط بقوة زائدة أثناء فك أو تجميع علب التخزين.
- لا تستخدم غسالة الأطباق في تنظيف علب وأرفف التخزين.
- قم بفك وغسيل علب وأرفف التخزين بانتظام، لأنها يمكن أن تتلوث بالطعام بسهولة.

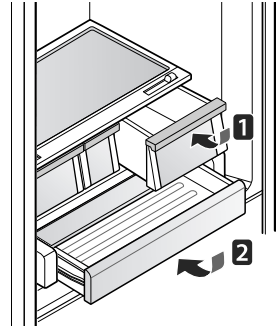
فك وتجميع علب التخزين

درج التبريد السريع (Glide'N'Serve) والمنضرد المتحكم في الرطوبة

لإزالة المنضرد المتحكم في الرطوبة ودرج التبريد السريع (Glide'N'Serve)، اسحب المنضرد 1 إلى الخارج ودرج التبريد السريع 2 إلى أقصى امتداد له وارفع الجزء الأمامي لأعلى واسحب في خط مستقيم إلى الخارج.



للتثبيت، قم بإمالة الجزء الأمامي للأعلى قليلاً، وادخل الدرر في الإطار وادفعه للخلف للتثبيت في مكانه.



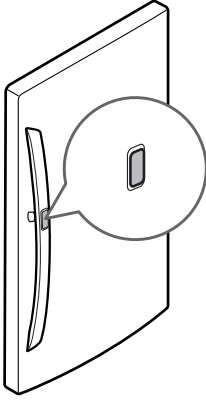
الباب داخل الباب

تتيح حجرة الباب داخل الباب الوصول بسهولة إلى عناصر الطعام الشائعة الاستخدام.

وباب الباب داخل الباب الداخلي يشتمل على علبتين للباب، علب الجبن والزبدة وعلبة التوابل، مصممة خصيصًا للفاكهة القابلة للتخزين على درجة حرارة أعلى. يساعد ذلك في سهولة توزيع الزبدة وتقطيع الجبن إلى شرائح.

ملاحظة !

لا يوصى باستخدام علب الجبن والزبدة والتوابل في تخزين أشياء سريعة التلف مثل الحليب والمايونيز.

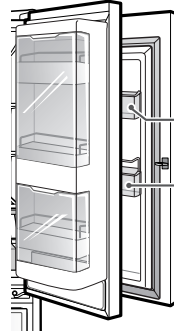


علبة الباب داخل الباب

لفتح علبة الباب داخل الباب، ادفع برفق المنطقة المميزة بعلامة لجعلها تنثني وتفتح.

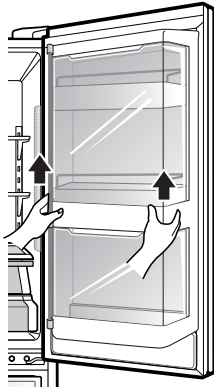
علبة الباب داخل الباب قابلة للإزالة بسهولة للتنظيف والتعديل.

1. لإزالة علبة الباب داخل الباب، ارفع لأعلى واسحب للخارج.
2. لإعادة علبة الباب داخل الباب، قم بمحاذاة الألسنة الموجودة على علبة الباب داخل الباب مع الفتحات الموجودة على الباب وادفع لأسفل حتى تثبت في مكانها.



علبة الجبن والزبدة

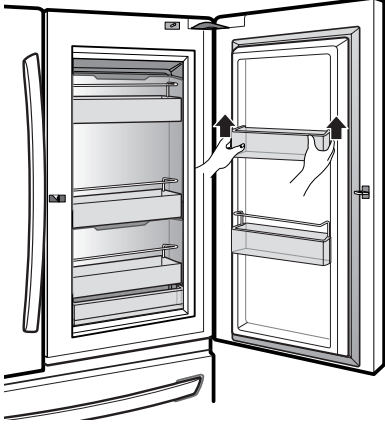
علبة التوابل



الرف السفلي للباب داخل الباب

الرف السفلي للباب داخل الباب قابل للإزالة لسهولة التنظيف.

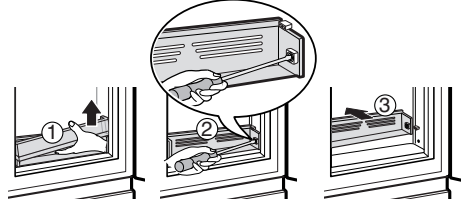
1. للإزالة الرف السفلي، ارفع أداة احتجاز الرف لأعلى وللخارج.
2. فك البرغيين من الرف واسحبه بشكل مستقيم للخارج.
3. اعكس الإجراء عند الاستبدال.



علب باب الباب داخل الباب

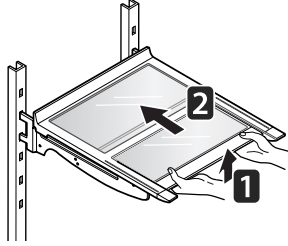
علب الباب الداخلية والخارجية للباب داخل الباب قابلة للإزالة لسهولة التنظيف.

1. لإزالة علب الباب، ارفعها لأعلى واسحب للخارج.
2. لإعادة علب الباب، ازلها أعلى الدعامة المطلوبة وادفع لأسفل حتى تثبت في مكانها.



استخدام الرف القابل للطي

يمكنك تخزين عناصر أطول مثل أوعية أو زجاجات السوائل عن طريق الضغط ببساطة على النصف الأمامي من الرف الواقع تحت النصف الخلفي من الرف. اسحب الجزء الأمامي من الرف نحوك للعودة إلى الرف الكامل.



تنبيه

- لا تنظف الأرفف الزجاجية بالماء الدافئ عندما تكون باردة. يمكن أن تتكسر الأرفف إذا تعرضت لتغيرات مفاجئة في درجة الحرارة أو الصدمة.
- الأرفف الزجاجية ثقيلة. انتبه تمامًا عند إزالتها.

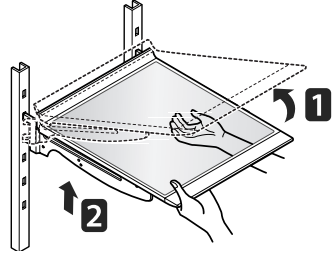
تعديل أرفف الثلاجة

الأرفف في ثلاجتك قابلة للتعديل لكي تتناسب مع احتياجات التخزين الخاصة بك. قد يكون طراز ثلاجتك مزودًا بأرفف زجاجية أو سلكية.

تعديل الأرفف لتناسب ارتفاعات العناصر المختلفة سيمتلك من إيجاد العنصر الذي تريده تمامًا بسهولة. ويساعد ذلك أيضًا في تقليل الوقت المطلوب لفتح باب الثلاجة، وهو ما من شأنه أن يوفر استهلاك الكهرباء.

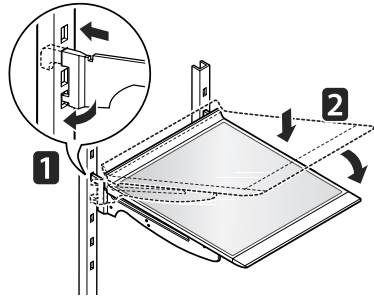
فك الرف

قم بإمالة الجزء الأمامي من الرف وارفعه في خط مستقيم للأعلى. قم بسحب الرف للخارج.



تجميع الرف

قم بإمالة الجزء الأمامي من الرف للأعلى وادخل خطافات الرف في الفتحات على الارتفاع المطلوب. ثم اخفض الجزء الأمامي من الرف حتى تسقط الخطافات في الفتحات.



تنبيه

تحقق من أن الأرفف مستوية من جانب إلى آخر. إذا لم يتم بذلك فقد ينتج عنه سقوط الرف أو سقوط الطعام وانسكابه.

الصيانة

التنظيف

- أقسام الثلجة والفریزر تتم إذابة الثلج منهما تلقائيًا. ومع ذلك، قم بتنظيف كلا القسمين مرة واحدة في الشهر على الأقل لمنع الروائح غير المرغوب بها.
- امسح الأشياء المنسكبة فورًا.
- احرص دائمًا على فصل الكهرباء عن الثلجة قبل التنظيف.

نصائح عامة للتنظيف

- قم بنزع قابس الثلجة أو افصل التيار الكهربائي.
- قم بفك جميع الأجزاء القابلة لل فك مثل الأرفف والمنضرات وغيرها.
- استخدم قطعة إسفنج نظيفة أو قطعة قماش ناعمة ومنظف معتدل في ماء دافئ. لا تستخدم منظفات كاشطة أو صلبة.
- اغسل الثلجة يدويًا واشطف وجفف جميع الأسطح بشكل كامل.

الجوانب الداخلية

(اترك الفريزر يسخن حتى لا تلتصق القماشية به)

للمساعدة في التخلص من الروائح، يمكنك غسل داخل الثلجة باستخدام مزيج من بيكربونات الصودا والماء الدافئ. (إخلط ملعقتين كبيرتين من البايكينج صودا مع 1 كوارت ماء (26 جم صودا إلى 1 لتر ماء). تأكد من أن البايكينج صودا تنوب تمامًا حتى لا تسبب خدش أسطح الثلجة.

بطانات وحشيات الباب

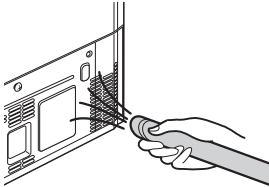
استخدم قطعة إسفنج نظيفة أو قطعة قماش ناعمة ومنظف معتدل في ماء دافئ. لا تستخدم أي نوع من أنواع شمع التنظيف، أو المنظفات المركزة المساحيق المبيضة أو المنظفات التي تشتمل على مواد بترولية على أجزاء الثلجة البلاستيكية.

الأجزاء البلاستيكية (الأغطية واللوحات)

استخدم قطعة إسفنج نظيفة أو قطعة قماش ناعمة ومنظف معتدل في ماء دافئ. لا تستخدم رشاشات النوافذ أو المنظفات الكاشطة أو السوائل القابلة للاشتعال. هذه العناصر يمكن أن تسبب خدش وتلف المادة.

لفات المكثف

استخدم مكنتسة كهربائية مع ملحق لتنظيف غطاء المكثف وفتحات التهوية. لا تقم بإزالة اللوحة المغلطة لمنطقة ملف المكثف.



تنبيه

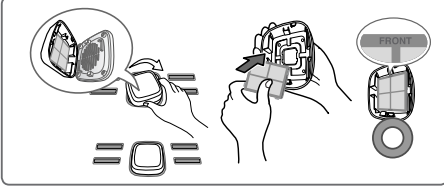
- لا تستخدم قماشة أو إسفنجة خشنة عند تنظيف الأسطح الداخلية والخارجية للثلجة.
- لا تضع يدك على السطح السفلي للثلجة عند الفتح والغلق.

تحذير

استخدم منظف غير قابل للاشتعال. يمكن أن يؤدي الإخفاق في ذلك إلى الحريق أو الانفجار أو الوفاة.

2. ركب فلتـر هـواء جـديـد.

ضع الفلتـر الجـديـد داخـل الغـطاء بـحـيـث يـكـون الجـانـب المـكـتـوب عـلـيـه "الـأـمـام" "Front" مـوـاجـهً للخـارج. ادر غـطاء الفـلتـر يـمـيـنًا لـلـرـيـط بـجـانـب الثـلاـجـة.

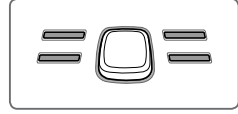


بـعد تـغيـير الفـلتـر، اـضـغـط مـع الـإسـتـمـرار زـر الفـلتـر الصـحـي مـن الـجـي (Hygiene Fresh) لـثـلاـث ثـونٍ لإـعـادـة ضـبـط مـسـتـشـعـر الفـلتـر.

استبدال الفلتـر الصـحـي مـن الـجـي

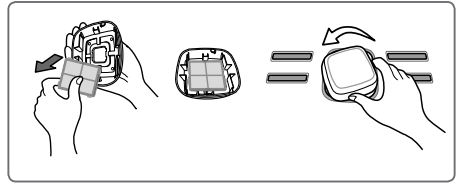
يـوصـى بـاسـتـبـدال فـلتـر الهـواء:

- كل سـنـة أشـهـر تـقـرـيـبًا.
- عـنـدما يـعـمـل ضـوء تـعـيـير الفـلتـر (CHANGE FILTER).



1. قـم بـازـالـة الفـلتـر القـديـم

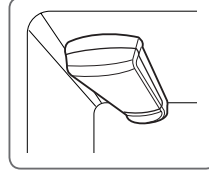
ادر غـطاء الفـلتـر بـسـارًا لـلـفـك مـن جـانـب الثـلاـجـة. يـقـع الفـلتـر عـلـى الجـانـب الداخـلي لـغـطاء الفـلتـر. قـم بـازـالـة الفـلتـر مـن الغـطاء و اسـتـبـدله بـأخـر جـديـد.



استبدال فلتر الماء

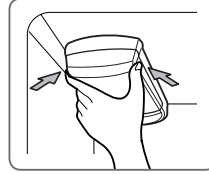
يوصى باستبدال فلتر الماء:

- كل ستة أشهر تقريباً.
- عندما يصيء مؤشر فلتر الماء.
- عندما تقل مخرجات موزع الماء.
- عندما تكون مكعبات الثلج أصغر من المعتاد.



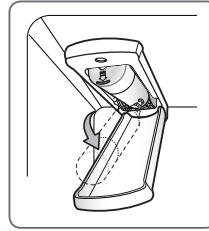
1. قم بإزالة فلتر الماء القديم.

- قم بخفض أو إزالة الرف العلوي الأيسر للسماح بدوران فلتر الماء دورة كاملة للأسفل.



- اضغط زر اضغط (push) لفتح غطاء فلتر الماء.

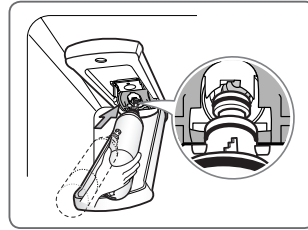
ملاحظة: استبدال فلتر الماء يسبب تصريف كمية صغيرة من الماء (1 أونصة أو 25 سم3 تقريباً). ضع كوب تحت الطرف الأمامي لغطاء فلتر الماء لجمع أي ماء متسرب. ثبت فلتر الماء في وضع رأسي، بمجرد إزالته، لمنع انسكاب أي ماء متبقي من الفلتر.



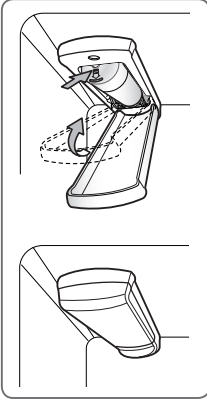
- اسحب فلتر الماء لأسفل وللخارج. تأكد من تدوير الفلتر دورة كاملة للأسفل قبل سحبه إلى خارج الفتحة المتعددة.

2. استبدله بفلتر ماء جديد.

- اخرج الفلتر الجديد من التغليف الخاص به وقم بإزالة الغطاء الواقى من مانع التسرب الحلقي. وعندما تكون السنة فلتر الماء في وضع أفقي، ادفع فلتر الماء الجديد في فتحة المتعدد حتى يقف.



- لدر فلتر الماء لأعلى في المكان المخصص له واغلق الغطاء. يصدر الغطاء صوت نقرة عندما يتم غلقه بشكل صحيح.



3. بعد استبدال فلتر الماء، قم بتوزيع 2.5 غالون ماء (شطف لمدة 5 دقائق تقريباً) لإزالة الهواء والملوثات المحتبسة من النظام. لكن لا توزع كل كمية الـ 2.5 غالون باستمرار. اضغط وحرر دواسة الموزع لدورات تشغيل (30 ON) ثانية وإيقاف تشغيل (60 OFF) ثانية للدورة.

4. سدادة تخطي فلتر الماء

- احتفظ بسدادة تخطي فلتر الماء. يجب أن تستخدم سدادة تخطي فلتر الماء عندما لا تكون هناك خرطوشة لفلتر الماء البديل.



تنبيه

لا تشغيل التالجة قبل تركيب فلتر الماء أو سدادة فلتر الماء.

ملاحظة

- لشراء فلتر ماء بديل:
- قم بزيارة الوكيل أو الموزع المحلي التابع لنا.
- الإنترنت: احصل على الأجزاء والملحقات من lg.com
- قسم الدعم رقم الجزء لفلتر الماء البديل: ADQ36006101

دليل حل المشكلات

راجع قسم دليل حل المشكلات قبل الاتصال لطلب الخدمة، وذلك حرصاً على توفير الوقت والمال من أجليك ومن أجلنا على حد سواء.

المشكلة	الأسباب المحتملة	الحلول
لا يحدث تبريد في الثلاجة وقسم الفريزر.	مفتاح التحكم في الثلاجة مضبوط على إيقاف التشغيل (OFF) (بعض الطرز فقط).	اضبط مفتاح التحكم على وضع التشغيل (ON). ارجع إلى قسم "ضبط التحكم" للتعرف على إعدادات درجة الحرارة الملائمة.
	الثلاجة في دورة إذابة الثلج.	خلال دورة إذابة الثلج، يمكن أن ترتفع درجة حرارة كل حجيرة قليلاً. انتظر لمدة 30 دقيقة وتأكد من استعادة درجة الحرارة الملائمة بمجرد اكتمال دورة إذابة الثلج.
	الثلاجة تم تركيبها حديثاً.	يمكن أن تستغرق كل حجيرة 24 ساعة حتى تصل إلى درجة الحرارة المطلوبة.
	الثلاجة تم نقلها حديثاً.	إذا كان الثلاجة مخزنة لفترة طويلة أو تم نقلها على جانبها، من الضروري إيقافها منتصباً لمدة 24 ساعة قبل توصيلها بالتيار الكهربائي.
نظام التبريد يعمل كثيراً.	طراز الثلاجة بديل لطراز أقدم.	الثلاجات الحديثة تتطلب وقت تشغيل أطول لكنها تستهلك طاقة أقل بفضل التكنولوجيا الأكثر فعالية.
	الثلاجة تم توصيلها بالكهرباء مؤخراً أو التيار الكهربائي عاد للتو بعد فترة انقطاع.	تستغرق الثلاجة ما يصل إلى 24 ساعة لكي يتم تبريدها كلية.
	تم فتح الباب كثيراً أو تمت إضافة كمية كبيرة من الطعام/ الطعام الساخن.	إذا قمت بإضافة الطعام أو فتح الباب، سبب ذلك في ارتفاع درجة الحرارة داخل الثلاجة، وهو ما يتطلب تشغيل الضاغط لوقت أطول لاستعادة درجة الحرارة المطلوبة للثلاجة. للحفاظ على الطاقة، حاول أن تحصل على كل ما تريد من الثلاجة مرة واحدة، واحرص على تنظيم الطعام بحيث يسهل الوصول إليه، واغلق الباب بمجرد إزالة الطعام. (ارجع إلى دليل تخزين الطعام).
	الأبواب غير مغلقة جيداً.	ادفع الأبواب بقوة للغلق. وإذا لم يتم غلقها بشكل كامل، انظر قسم "الأبواب لا تغلق بشكل كامل" أو قسم "الباب ينبثق" في دليل حل المشكلات للأجزاء والميزات.
	تم تركيب الثلاجة في مكان حار.	يعمل الضاغط لوقت أطول في ظروف الجو الحارة. في درجة حرارة الغرفة العادية (70 درجة فهرنهايت)، يتوقع أن يعمل الضاغط بمعدل 40% إلى 80% من الوقت. وفي الظروف الأكثر حرارة، يتوقع أن يعمل بشكل أكثر تكراراً. يجب ألا يتم تشغيل الثلاجة في درجة حرارة أعلى من 110 فهرنهايت.
	يوجد انسداد في المكثف/ الغطاء الخلفي.	استخدم مكنسة كهربائية مع ملحوظ لتنظيف غطاء المكثف وفتحات التهوية. لا تقم بإزالة اللوحة المغشية لمنطقة ملف المكثف.

المشكلة	الأسباب المحتملة	الحلول
قسم الثلجة أو الفريزر ساخن جدًا.	الثلجة تم تركيبها حديثًا.	يمكن أن تستغرق كل حجيرة 24 ساعة حتى تصل إلى درجة الحرارة المطلوبة.
	فتحات دخول الهواء مسدودة.	أعد ترتيب العناصر للسماح بتدفق الهواء عبر الحجيرة. ارجع إلى الرسم البياني لتدفق الهواء في قسم "استخدام الثلجة".
	يتم فتح الأبواب بشكل متكرر أو لفترات أطول.	عند فتح الأبواب بشكل متكرر أو لفترات طويلة، يدخل الهواء الدافئ والرطب الحجيرة. يتسبب ذلك في رفع درجة الحرارة ومستوى الرطوبة داخل الحجيرة. لتقليل الأثر، قلل تكرار ومدة فتح الباب.
	تم تركيب الوحدة في مكان حار.	يجب ألا يتم تشغيل الثلجة في درجة حرارة أعلى من 110 فهرنهايت.
	تمت إضافة كمية كبيرة من الطعام أو الطعام الساخن إلى إحدى الحجيرتين.	إضافة الطعام تسبب سخونة الحجيرة وهو ما يتطلب تشغيل نظام التبريد. يجب ترك الطعام الساخن ليبرد إلى نفس درجة حرارة الغرفة قبل وضعه في الثلجة لتقليل هذا الأثر.
	الأبواب غير مغلقة بشكل صحيح.	انظر قسم "الأبواب لا تغلق بشكل صحيح" أو "الباب ينبثق" في دليل حل مشكلات الأجزاء والميزات.
	لم يتم ضبط مفتاح التحكم في درجة الحرارة بشكل صحيح.	إذا كانت درجة الحرارة عالية جدًا، اضبط مفتاح التحكم بخطوة واحدة في كل مرة وانتظر حتى تستقر درجة الحرارة. لمزيد من المعلومات، ارجع إلى قسم "ضبط التحكم".
	دورة إذابة الثلج استكملت مؤخرًا.	يمكن أن يحدث ارتفاع طفيف في درجة الحرارة بكل حجيرة خلال دورة إذابة الثلج، وقد يتكون الماء المكثف على الجانب الخلفي. انتظر لمدة 30 دقيقة وتأكد من استعادة درجة الحرارة الملائمة بمجرد اكتمال دورة إذابة الثلج.

المشكلة	الأسباب المحتملة	الحلول
تراكم الرطوبة في الداخل.	يتم فتح الأبواب بشكل متكرر أو لفترات أطول.	عند فتح الأبواب بشكل متكرر أو لفترات طويلة، يدخل الهواء الدافئ والرطب الحبيرة. يتسبب ذلك في رفع درجة الحرارة ومستوى الرطوبة داخل الحبيرة. لتقليل الأثر، قلل تكرار ومدة فتح الباب.
	الأبواب غير مغلقة بشكل صحيح.	انظر قسم "الأبواب لا تغلق بشكل صحيح" في قسم "دليل حل المشكلات".
الطقس رطب.		الطقس الرطب يسمح بدخول رطوبة إضافية في الحبيرات عند فتح الأبواب، وهو ما يسبب التكثيف أو تكون الصقيع. والحفاظ على مستوى معقول للرطوبة في المنزل سيساعد في التحكم في كمية الرطوبة التي يمكن أن تدخل الحبيرات.
دورة إذابة الثلج استكملت مؤخرًا.		يمكن أن يحدث ارتفاع طفيف في درجة الحرارة بكل حبيرة خلال دورة إذابة الثلج، وقد يتكون الماء المكثف على الجانب الخلفي. انتظر لمدة 30 دقيقة وتأكد من استعادة درجة الحرارة الملائمة بمجرد اكتمال دورة إذابة الثلج.
الطعام غير معبأ بشكل صحيح.		الطعام المخزن في الثلاجة غير مغطى أو غير ملفوف والأوعية الرطبة يمكن أن تسبب تراكم الرطوبة داخل كل حبيرة. امسح كل الأوعية لتجفيفها وخذن الطعام في عبوات مغلقة لمنع التكثيف وتكون الصقيع.
الطعام يتجمد في حبيرة حبيرة الثلجة.	تم وضع أطعمة ذات محتوى عالٍ للرطوبة بالقرب من فتحة دخول الهواء.	أعد ترتيب العناصر ذات المحتوى العالي من الماء بعيدًا عن فتحات دخول الهواء.
	مفتاح التحكم في درجة حرارة الثلجة مضبوط على إعداد غير صحيح.	إذا كانت درجة الحرارة منخفضة جدًا، اضبط مفتاح التحكم بخطوة واحدة في كل مرة وانتظر حتى تستقر درجة الحرارة. لمزيد من المعلومات، ارجع إلى قسم "ضبط التحكم".
تم تركيب الثلجة في مكان بارد.		عند تشغيل الثلجة في درجة حرارة أقل من 41 فهرنهايت (5 مئوية)، يمكن أن يتجمد الطعام في حبيرة الثلجة. يجب ألا يتم تشغيل الثلجة في درجة حرارة أقل من 55 فهرنهايت (13 مئوية).
يتكون الصقيع أو بلورات الثلج على الطعام المتجمد (خارج العبوة).	يتم فتح الباب بشكل متكرر أو لفترات أطول.	عند فتح الأبواب بشكل متكرر أو لفترات طويلة، يدخل الهواء الدافئ والرطب الحبيرة. يتسبب ذلك في رفع درجة الحرارة ومستوى الرطوبة داخل الحبيرة. تتسبب الرطوبة الزائدة في تكون الصقيع والتكثيف. لتقليل الأثر، قلل تكرار ومدة فتح الباب.
	الباب لا يغلق بشكل ملائم.	ارجع إلى قسم "الأبواب لا تغلق بشكل صحيح" أو "الباب ينبثق" في قسم دليل حل المشكلات.
قسم الثلجة أو الفريزر بارد جدًا.	تم الضبط على إعدادات غير صحيحة لدرجة الحرارة.	إذا كانت درجة الحرارة منخفضة جدًا، اضبط مفتاح التحكم بخطوة واحدة في كل مرة وانتظر حتى تستقر درجة الحرارة. لمزيد من المعلومات، ارجع إلى قسم "ضبط التحكم".

المشكلة	الأسباب المحتملة	الحلول
يتكون الصقيع أو بلورات الثلج على الطعام المتجمد (داخل العبوة المغلقة).	الماء المتكثف من الطعام ذي المحتوى العالي للماء يتجمد داخل عبوة الطعام.	يعد ذلك طبيعيًا بالنسبة لعناصر الطعام ذات المحتوى العالي من الرطوبة.
	تركت الطعام في الفريزر لفترة طويلة.	لا تخزن عناصر الطعام ذات محتوى الماء العالي في الفريزر لفترة طويلة.
صانع الثلج لا يخرج كمية كافية من الثلج.	الطلب أكثر من سعة تخزين الثلج.	ينتج صانع الثلج من 70 إلى 210 مكعب تقريبًا في 24 ساعة.
	لم يتم توصيل مصدر المياه في المنزل، أو الصمام لم يتم فتحه بشكل كامل، أو الصمام مسدود.	وصل الثلجة بمصدر ماء بارد بمستوى ضغط مناسب وادر صمام إغلاق الماء لفتحه بشكل كامل. إذا استمرت المشكلة، قد يكون من الضروري الاتصال بسباك.
	فلتر الماء مستنفذ.	يوصى باستبدال فلتر الماء: • كل ستة أشهر تقريبًا. • عندما يضيء مؤشر فلتر الماء. • عندما تقل مخرجات موزع الماء. • عندما تكون مكعبات الثلج أصغر من المعتاد.
	ضغط مصدر الماء في المنزل منخفض.	يجب أن يكون ضغط الماء من 20 إلى 120 رطل/بوصة مربعة في الطرز التي لا تحتوي على فلتر ماء ومن 40 إلى 120 رطل/بوصة مربعة في الطرز المزودة بفلتر ماء. إذا استمرت المشكلة، قد يكون من الضروري الاتصال بسباك.
	نظام الفلترية بالتناضح العكسي مستخدم.	يمكن أن تتسبب أنظمة الفلترية بالتناضح العكسي في انخفاض ضغط الماء إلى أقل من الحد الأدنى وهو ما يسبب مشاكل في صانع الثلج. (ارجع إلى قسم "ضغط الماء").
	الأنابيب الموصلة بين الثلجة وصمام إمداد المنزل ملتوية.	يمكن أن تلتوي الأنابيب عند تحريك الثلجة أثناء التشغيل أو التنظيف وهو ما يتسبب في انخفاض معدل تدفق الماء. قم بتعديل أو إصلاح أنبوب إمداد المياه واضبطه لتجنب حدوث التواء في المستقبل.

المشكلة	الأسباب المحتملة	الحلول
صانع الثلج لا يخرج كمية كافية من الثلج (بتبع).	يتم فتح الأبواب بشكل متكرر أو لفترات أطول.	إذا كان يتم فتح أبواب الوحدة بشكل متكرر، سوف يتسبب الهواء المحيط في تسخين الثلجة وهو ما سيمنع الوحدة من الحفاظ على درجة الحرارة المضبوطة. خفض درجة حرارة الثلجة يمكن أن يساعد في حل المشكلة، بالإضافة إلى عدم فتح الأبواب بشكل متكرر.
الأبواب غير مغلقة جيداً.	في حال عدم غلق الأبواب بشكل ملائم، سوف يتأثر إنتاج الثلج نتيجة لذلك. لمزيد من المعلومات، انظر قسم "الأبواب لا تغلق بشكل كامل" أو "الباب ينبثق" في دليل حل مشكلات الأجزاء والميزات.	
درجة الحرارة المضبوطة بالنسبة للفریزر عالية جداً.	درجة الحرارة الموصى بها بالنسبة لحجيرة الفريزر لإنتاج الثلج بشكل طبيعي هي صفر (0) درجة فهرنهايت. إذا كانت درجة حرارة الفريزر أعلى من ذلك، سوف يتأثر إنتاج الثلج.	
الماء يوزع ببطء.	فلتر الماء مستنفذ.	يوصى باستبدال فلتر الماء: <ul style="list-style-type: none"> • كل ستة أشهر تقريباً. • عندما يضيء مؤشر فلتر الماء. • عندما تقل مخرجات موزع الماء. • عندما تكون مكعبات الثلج أصغر من المعتاد.
نظام الفلتر بالتناضح العكسي مستخدم.	يمكن أن تتسبب أنظمة الفلتر بالتناضح العكسي في انخفاض ضغط الماء إلى أقل من الحد الأدنى وهو ما يسبب مشاكل في صانع الثلج. إذا استمرت المشكلة، قد يكون من الضروري الاتصال بسباك.	
ضغط مصدر الماء في المنزل منخفض.	يجب أن يكون ضغط الماء من 20 إلى 120 رطل/بوصة مربعة في الطرز التي لا تحتوي على فلتر ماء ومن 40 إلى 120 رطل/بوصة مربعة في الطرز المزودة بفلتر ماء. إذا استمرت المشكلة، قد يكون من الضروري الاتصال بسباك.	

المشكلة	الأسباب المحتملة	الحلول
لا يتم توزيع الثلج.	الأبواب غير مغلقة جيداً.	لا يتم توزيع الثلج إذا ترك أي من أبواب الثلاجة مفتوحاً.
	الموزع يستخدم بشكل غير متكرر.	إذا لم يستخدم موزع الثلج بشكل متكرر، سوف يسبب ذلك التصاق المكعبات ببعضها البعض بمرور الوقت، وهو ما سيمنع توزيعها بشكل ملائم. افحص علبة الثلج للتأكد مما إذا كانت توجد مكعبات ثلج متكتلة/ ملصقة. وإذا كانت كذلك، قم بتكسير مكعبات الثلج للسماح بالتشغيل بشكل ملائم.
	أبواب الإخراج مسدود بالصقيع أو قطع الثلج.	تخلص من الصقيع أو قطع الثلج عن طريق إزالة علبة الثلج وتنظيف الأبواب باستخدام أداة بلاستيك. يمكن أن يساعد توزيع مكعبات الثلج أيضاً في منع تراكم الصقيع أو قطع الثلج.
	شاشة الموزع مقلقة.	اضغط مع الاستمرار زر قفل (Lock) لثلاث ثوانٍ لإلغاء قفل وحدة التحكم والموزع.
	علبة الثلج فارغة.	يمكن أن تستغرق كل حجرة حتى 24 ساعة للوصول إلى درجة الحرارة المطلوبة وحتى يبدأ صانع الثلج في العمل. تأكد من أن صمام الإغلاق (الذراع/ المستشعر) غير مسدود. وبمجرد استنفاد إمداد الثلج في العلبة تماماً، يمكن أن يستغرق حتى 90 دقيقة قبل أن تصبح هناك كميات ثلج إضافية متاحة، و24 ساعة تقريباً لإعادة ملء العلبة تماماً.
صانع الثلج لا يخرج أي ثلج.	الثلاجة تم تركيبها حديثاً أو صانع الثلج تم توصيله حديثاً.	يمكن أن تستغرق كل حجرة حتى 24 ساعة للوصول إلى درجة الحرارة المطلوبة وحتى يبدأ صانع الثلج في العمل.
	لم يتم تشغيل صانع الثلج.	حدد مكان مفتاح تشغيل/ إيقاف (On/Off) تشغيل صانع الثلج وتأكد من أنه مضبوط على وضع تشغيل (ON) (I).
	مستشعر اكتشاف الثلج يوجد ما يعيقه.	في حال وجود أجسام غريبة أو صقيع على مستشعر اكتشاف الثلج، يمكن أن يتسبب ذلك في توقف إنتاج الثلج. تأكد من أن منطقة المستشعر نظيفة في كل الأوقات للتشغيل بشكل ملائم.
	الثلاجة غير موصلة بمصدر مياه أو صمام إغلاق الإمداد غير مفتوح.	وصل الثلاجة بمصدر إمداد مياه وافتح صمام إغلاق الماء تماماً.
	صمام إغلاق صانع الثلج (الذراع أو المستشعر) مسدود.	إذا كان صانع الثلج الخاص بك مزوداً بذراع إغلاق للثلج، تأكد من أن الذراع يتحرك بحرية. وإذا كان صانع الثلج الخاص بك مزود بمستشعر إلكتروني لإغلاق الثلج، تأكد من وجود مسار خالي بين المستشعرين.
	نظام فلتر الماء بالتناضح العكسي موصل بمصدر إمداد الماء البارد في منزلك.	يمكن أن تتسبب أنظمة الفلتر بالتناضح العكسي في انخفاض ضغط الماء إلى أقل من الحد الأدنى وهو ما يسبب مشاكل في صانع الثلج. (ارجع إلى قسم "ضغط الماء").

المشكلة	الأسباب المحتملة	الحلول
لا يوزع الماء.	تم التركيب حديثاً أو تم توصيل خط الماء مؤخراً.	قم بتوزيع 2.5 غالون ماء (شطف لمدة 5 دقائق تقريباً) لإزالة الهواء والملوثات المحتبسة من النظام. لكن لا توزع كل كمية الـ 2.5 غالون باستمرار. اضغط وحرر دواسة الموزع لدورات تشغيل 30 (ON) ثانية وإيقاف تشغيل 60 (OFF) ثانية للدورة.
لوحة الموزع مقفلة.		اضغط مع الاستمرار زر قفل (Lock) لثلاث ثوانٍ لإلغاء قفل وحدة التحكم والموزع.
الموزع غير مضبوط لتوزيع الماء.		يمكن ضبط الموزع على الثلج أو الماء. تأكد من ضبط لوحة التحكم على وضع التشغيل الملائم. اضغط زر الماء (Water) في لوحة التحكم لتوزيع الماء.
أبواب الثلجة أو الفريزر غير مغلقة بشكل ملائم.		لا يتم توزيع الماء إذا ترك أي من أبواب الثلجة مفتوحاً.
فلتر الماء تمت إزالته واستبدل مؤخراً.		بعد استبدال فلتر الماء، قم بتوزيع 2.5 غالون ماء (شطف لمدة 5 دقائق تقريباً) لإزالة الهواء والملوثات المحتبسة من النظام. لكن لا توزع كل كمية الـ 2.5 غالون باستمرار. اضغط وحرر دواسة الموزع لدورات تشغيل 30 (ON) ثانية وإيقاف تشغيل 60 (OFF) ثانية للدورة.
الأنابيب الموصلة بين الثلجة وصمام إمداد المنزل ملتوية.		يمكن أن تلتوي الأنابيب عند تحريك الثلجة أثناء التشغيل أو التنظيف وهو ما يتسبب في انخفاض معدل تدفق الماء. قم بتعديل أو إصلاح أنبوب إمداد المياه واضبطه لتجنب حدوث التواء في المستقبل.
لم يتم توصيل مصدر المياه في المنزل، أو الصمام لم يتم فتحه بشكل كامل، أو الصمام مسدود.		وصل الثلجة بمصدر إمداد مياه وافتح صمام إغلاق الماء تمامًا. إذا استمرت المشكلة، قد يكون من الضروري الاتصال بسباك.

المشكلة	الأسباب المحتملة	الحلول
التلج له مذاق سيء أو رائحة سيئة.	مصدر إمداد الماء يحتوي على معادن مثل الكبريت.	قد تحتاج إلى تركيب فلتر ماء لحل المشاكل المتعلقة بالطعم والرائحة. ملاحظة: في بعض الحالات قد لا يحل الفلتر المشكلة. وقد لا يمكن إزالة كل المعادن / الروائح / النكهات من كل مصادر إمداد الماء.
	صانع التلج تم تركيبه حديثاً.	تخلص من الدفعات القليلة الأولى للتلج لتجنب الحصول على تلج غريب اللون أو له مذاق سيء.
	تم تخزين التلج لفترة طويلة جداً.	التلج المخزن لفترة طويلة جداً ينكمش ويصبح غير صافٍ ويمكن أن يكون له مذاق سيء. تخلص من التلج القديم وقم بعمل دفعة جديدة.
	لم يتم تخزين الطعام بشكل ملائم في أي من الحجرتين.	قم بإعادة تغطية الطعام. يمكن أن تنتقل الروائح إلى التلج في حال عدم تغطية الطعام بشكل ملائم.
	الجزء الداخلي للتلجة يحتاج إلى التنظيف.	انظر قسم "العناية والتنظيف" للحصول على مزيد من المعلومات.
	علبة تخزين التلج تحتاج إلى التنظيف.	قم بتفريغ وغسيل العلبة (تخلص من المكعبات القديمة). تأكد من أن العلبة جافة تماماً قبل إعادة التركيب.
الماء الموزع دافئ.	التلجة تم تركيبها حديثاً.	اترك الجهاز لمدة 24 ساعة بعد التركيب حتى يبرد خزان الماء تماماً.
	موزع الماء استخدم مؤخرًا والخزان فارغ.	حسب الطراز المحدد لجهازك، سوف تتراوح سعة تخزين الماء بين 20 إلى 30 أونصة تقريباً.
	الموزع لم يستخدم لعدة ساعات.	في حال عدم استخدام الموزع لعدة ساعات، يمكن أن يكون أول وعاء موزع دافئاً. تخلص من أول 10 أونصات.
	التلجة موصلة بمصدر إمداد الماء الساخن.	تأكد من أن التلجة بأنبوب ماء بارد. ⚠ تحذير: توصيل التلجة بخط ماء ساخن يمكن أن يتسبب في تلف صانع التلج.
الماء له مذاق سيء أو رائحة سيئة.	مصدر إمداد الماء يحتوي على معادن مثل الكبريت.	قد تحتاج إلى تركيب فلتر ماء لحل المشاكل المتعلقة بالطعم والرائحة. يوصى باستبدال فلتر الماء: • كل 6 أشهر تقريباً. • عندما يضيء مؤشر فلتر الماء. • عندما تقل مخرجات موزع الماء. • عندما تكون مكعبات الثلج أصغر من المعتاد.
	فلتر الماء مستنفذ.	قم بتوزيع 2.5 غالون ماء (شطف لمدة 5 دقائق تقريباً) لإزالة الهواء والملوثات المحتبسة من النظام. لكن لا توزع كل كمية الـ 2.5 غالون باستمرار. اضغط وحرر دواسة الموزع لدورات تشغيل 30 (ON) ثانية وإيقاف تشغيل 60 (OFF) ثانية للدورة.
	التلجة تم تركيبها حديثاً.	

المشكلة	الأسباب المحتملة	الحلول
صانع الثلج يخرج كمية زائدة جداً من الثلج.	صمام إغلاق صانع الثلج (الذراع) المستشعر (مسدود).	قم بتفريغ علبة الثلج. إذا كان صانع الثلج الخاص بك مزوداً بذراع إغلاق للثلج، تأكد من أن الذراع يتحرك بحرية. وإذا كان صانع الثلج الخاص بك مزود بمستشعر إلكتروني لإغلاق الثلج، تأكد من وجود مسار خالٍ بين المستشعرين. أعد تركيب علبة الثلج وانتظر 24 ساعة للتأكد من التشغيل بشكل ملائم.
الطقفة	يصدر نظام التحكم في إذابة الثلج صوت طقطقة عند بدء وانتهاء دورة إذابة الثلج الآلية. نظام التحكم في الترموستات (أو التحكم في الثلجة في بعض الطرز) يصدر صوت طقطقة أيضاً عند تشغيل وإيقاف تشغيل التدوير.	التشغيل العادي
الحشجة	يمكن أن يصدر صوت حشجة من تدفق غاز التبريد أو خط الماء في الجانب الخلفي للوحدة أو الأشياء المخزنة في أعلى الثلجة أو حولها.	التشغيل العادي
	الثلجة لا تثبت بإحكام على الأرضية:	الأرضية ضعيفة أو غير مستوية أو أرجل التسوية تحتاج إلى التعديل. انظر قسم "محاذاة الباب".
	الثلجة مع الضاغظ الخفي تم هزها أثناء التشغيل.	التشغيل العادي
الأريز	يقوم موتور مروحة المبخر بتدوير الهواء عبر حجيرات الثلجة والفريزر.	التشغيل العادي
	ويتم دفع الهواء أعلى المكثف بواسطة مروحة المكثف.	التشغيل العادي
الغرفة	غاز التبريد يتدفق عبر نظام التبريد.	التشغيل العادي
الفرقة	انقباض وتمدد الجوانب الداخلية بسبب التغييرات في درجة الحرارة.	التشغيل العادي
الصرير	الماء يتقطر على سخان إذابة الثلج خلال دورة إذابة الثلج.	التشغيل العادي
الاهتزاز	إذا لامس أحد جانبي الثلجة أو الجانب الخلفي لها إحدى المقصورات أو الحوائط، يمكن أن تحدث بعض الاهتزازات الطبيعية صوتاً مسموعاً.	وللتخلص من هذه الضوضاء، تأكد من أن الأجناب والجانب الخلفي للثلجة لا يمكن أن تلامس أي حائط أو مقصورة.
التقطير	الماء الجاري إلى حوض الصرف خلال دورة إذابة الثلج.	التشغيل العادي

المشكلة	الأسباب المحتملة	الحلول
صوت متذبذب أو عالي الحدة	ثلاجتك مصممة لتعمل بطريقة أكثر فعالية للحفاظ على أصناف الطعام في درجات الحرارة المرغوبة. والضغوط العالي الكفاءة يمكن أن يسبب تشغيل ثلاجتك الجديدة لفترة أطول من ثلاجتك القديمة، لكنها تبقى أكثر فعالية في استهلاك الكهرباء من الطرز القديمة. وأثناء تشغيل الثلاجة، من الطبيعي أن تسمع صوت متذبذب أو عالي الحدة.	التشغيل العادي
الأبواب لا تغلق بشكل صحيح أو الباب ينبثق.	عبوات الطعام تسد فتحة الباب.	أعد ترتيب أو عبة الطعام لتوفير مساحة فارغة للباب وأرفف الباب.
	علبة الثلج أو غطاء المنضرب أو الأواني أو الأرفف أو علب الباب أو السلال في غير مكانها.	ادفع العلب للداخل تمامًا وضع غطاء المنضرب والأواني والأرفف والسالل في الوضع الصحيح. انظر قسم "استخدام الثلاجة" للحصول على مزيد من المعلومات.
	تم خلع الأبواب أثناء تركيب المنتج ولم يعد تركيبها بشكل صحيح.	قم بإزالة الأبواب وإعادة تركيبها وفقًا لقسم "إزالة وإعادة تركيب مقابض وأبواب الثلاجة".
	الثلاجة غير مستوية بشكل ملائم.	انظر "محاذاة الباب" في قسم "تركيب الثلاجة" للتعرف على كيفية تسوية الثلاجة.
الأبواب يصعب فتحها.	الحشيات قد تكون متسخة أو لزجة.	نظف الحشيات والأسطح التي تلامسها. قم بحك طبقة رقيقة من شمع تلميع الأجهزة أو شمع المطبخ على الحشيات عقب التنظيف.
	الباب تم غلقه للتو.	عندما تفتح الباب، الهواء الساخن يدخل إلى الثلاجة. عندما يتم تبريد الهواء الساخن، يمكنه أن يحدث فراغًا. إذا كان من الصعب فتح الباب، انتظر لدقيقة واحدة حتى تتم معادلة ضغط الهواء، ثم تحقق مما إذا كان يفتح بشكل أكثر سهولة.
الثلاجة تتذبذب وتبدو غير مستقرة.	لم يتم تعديل أرجل التسوية بشكل ملائم. الأرضية غير مستوية.	ارجع إلى قسم "التسوية ومحاذاة الباب". ربما يكون من الضروري إضافة حشوات تحت أرجل التسوية أو العجلات لاستكمال التركيب.
الأضواء لا تعمل.	صمام الضوء المزودج (LED) الداخلي معطل.	يوجد في حجرة الثلاجة مصباح صمام ضوء مزودج (LED) لإضاءة القسم الداخلي من الثلاجة، ويجب إجراء الخدمة بواسطة فني مؤهل.
الثلاجة تنبعث منها رائحة غير طبيعية.	يمكن أن يحتاج فلتر الهواء إلى الضبط على إعداد الحد الأقصى (MAX) أو الاستبدال.	اضبط فلتر الهواء على إعداد الحد الأقصى (MAX). وإذا لم تختفي الرائحة خلال 24 ساعة، ربما تحتاج إلى استبدال الفلتر. انظر قسم "استبدال فلتر الهواء" للتعرف على تعليمات الاستبدال.
السطح الداخلي للثلاجة مغطى بالأتربة أو السخام.	الثلاجة موجودة بالقرب من مصدر للنار، مثل مستوقد أو مدخنة أو شمعة.	تأكد من عدم وضع الثلاجة بالقرب من مصدر للنار، مثل مستوقد أو مدخنة أو شمعة.



للإدلاء بآقتراحاتكم , ارائكم و شكوايكم
من داخل الإمارات الرجاء الإتصال على [إل جي] ٨٠٠٥٤
من خارج الإمارات الرجاء الإتصال على موزع إل جي
المحلي او عن طريق الموقع الإلكتروني www.lg.com

مركز معلومات عملاء LG

[주 기]

Model	GR-J318LSJV.ASTRALY		
Language	영+아	Part No.	MFL62184446
Page	108P	인쇄도수(외/ 내)	1도 인쇄
재 질	모조지 표지 - 150g 내지 - 80g	크 기 (D×W)	150*220
작성일자	2012.09.25	담당자	허준섭