



LG

Life's Good

MANUAL DE USUARIO TV LCD LED / TV LCD

Antes de utilizar el equipo, lea este manual con atención y consérvelo para consultarlo cuando lo necesite.

LS669*
CS669*
LM610*
LS679*

CONTENIDO

3 LICENCIAS

3 AVISO DE SOFTWARE DE CÓDIGO ABIERTO

4 INSTRUCCIONES DE SEGURIDAD

- 4 - Visualización de imágenes 3D (solo para modelos 3D).

6 PROCEDIMIENTO DE INSTALACIÓN

6 MONTAJE Y PREPARACIÓN

- 6 Desembalaje
 8 Compra por separado
 9 Piezas y botones
 11 Elevación y desplazamiento de la TV
 12 Configuración de la TV
 12 - Colocación del soporte
 13 - Montaje sin el soporte de escritorio
 14 - Cómo mantener los cables recogidos
 15 - Montaje en una mesa
 16 - Montaje en una pared

18 CONEXIONES

- 18 Conexión de la antena
 19 Conexión HDMI
 19 Conexión de DVI a HDMI
 20 Conexión RGB-PC
 20 Configuración de RS-232C
 20 Conexión de componentes
 21 Conexión compuesta
 21 Conexión de audio
 21 - Conexión óptica de audio digital
 22 Conexión de un dispositivo USB
 22 Conexión de auriculares
 22 Conexión a un módulo CI
 23 Conexión con euroconector

24 MANDO A DISTANCIA

26 MANTENIMIENTO

- 26 Limpieza de la TV
 26 - Pantalla, marco, carcasa y soporte
 26 - El cable de alimentación

26 SOLUCIÓN DE PROBLEMAS

27 ESPECIFICACIONES

30 CÓDIGOS IR

31 CONFIGURACIÓN DEL DISPOSITIVO DE CONTROL EXTERNO

- 31 Configuración de RS-232C
 31 Tipo de conector; D-Sub de 9 patillas
 31 Configuraciones de RS-232C
 32 Parámetros de comunicación
 32 Lista de referencia de comandos
 33 Protocolo de transmisión/recepción



ADVERTENCIA

- Si ignora los mensajes de advertencia, podría provocar daños personales graves o incluso la muerte.



PRECAUCIÓN

- Si ignora los mensajes de precaución, podría sufrir daños personales leves o dañar el producto.



NOTA

- Las notas le ayudarán a entender y a utilizar el producto adecuadamente. Lea estas notas atentamente antes de utilizar el producto.

LICENCIAS



Las licencias admitidas pueden diferir según el modelo. Para obtener más información acerca de las licencias, visite www.lg.com.



Fabricado bajo licencia de Dolby Laboratories. "Dolby" y el símbolo de la doble D son marcas comerciales de Dolby Laboratories.



HDMI, el logotipo HDMI y High-Definition Multimedia Interface son marcas comerciales o marcas registradas de HDMI Licensing LLC.



ACERCA DE DIVX VIDEO: DivX® es un formato de vídeo digital creado por DivX, LLC, empresa subsidiaria de Rovi Corporation. Este dispositivo cuenta con la certificación oficial DivX Certified® para reproducir vídeo DivX. Visite divx.com para obtener más información y herramientas de software para convertir sus archivos a vídeo DivX.

ACERCA DE DIVX VIDEO-ON-DEMAND: este dispositivo DivX Certified® deberá registrarse para poder reproducir películas DivX Video-on-Demand (VOD) compradas. Para obtener el código de registro, localice la sección DivX VOD en el menú de configuración del dispositivo. Visite vod.divx.com para obtener más información sobre cómo realizar el registro.

"Con DivX Certified® puede reproducir vídeo DivX® hasta HD 1080p, incluido el contenido premium".

"DivX®, DivX Certified® y los logotipos asociados son marcas comerciales de Rovi Corporation o sus empresas subsidiarias y se utilizan con licencia."

"Protegidos por una o más de las siguientes patentes de los EE.UU.:
7,295,673; 7,460,668; 7,515,710; 7,519,274"

AVISO DE SOFTWARE DE CÓDIGO ABIERTO

Para obtener el código fuente correspondiente GPL, LGPL, MPL y otras licencias de código abierto que contiene este producto, visite <http://opensource.lge.com>.

Además del código fuente, podrá descargar las condiciones de las licencias, exención de responsabilidad de la garantía y avisos de copyright.

LG Electronics también le proporcionará código abierto en CD-ROM por un importe que cubre los gastos de su distribución (como el soporte, el envío y la manipulación) previa solicitud por correo electrónico a opensource@lge.com. Esta oferta es válida durante tres (3) años a partir de la fecha de adquisición del producto.

INSTRUCCIONES DE SEGURIDAD

Lea detenidamente estas instrucciones de seguridad antes de utilizar el producto.

Visualización de imágenes 3D (solo para modelos 3D).



ADVERTENCIA

Entorno de visualización

- Tiempo de visualización
 - Cuando vea contenido 3D, descanse entre 5 y 15 minutos cada hora. Si ve contenido 3D durante un largo período de tiempo, podría sufrir dolor de cabeza, mareos, fatiga o cansancio visual.

Personas que padecen ataques de fotosensibilidad o enfermedades crónicas

- Puede que algunos usuarios experimenten ataques u otros síntomas anormales al exponerse a una luz parpadeante a o un patrón determinado de contenido 3D.
- No vea vídeos 3D si siente náuseas, si está embarazada o si padece una enfermedad crónica como epilepsia, cardiopatías, enfermedades relacionadas con la tensión arterial, etc.
- No se recomienda el contenido 3D a personas que padecen ceguera estereóptica o anomalías estereópticas. Podrían ver las imágenes dobles o la visualización podría resultarle incómoda.
- Si padece de estrabismo, ambliopía (ojo vago) o astigmatismo, puede que tenga problemas para percibir la profundidad y que se sienta fatigado fácilmente por causa de la duplicidad de imágenes. Le aconsejamos que descanse con mayor frecuencia que los adultos que no padezcan de estas afecciones.
- Si no ve igual con los dos ojos, examine su vista antes de ver contenido 3D.

Síntomas que hacen necesario dejar de ver contenido 3D

- No vea contenido 3D cuando se sienta fatigado por falta de sueño, exceso de trabajo o por consumo de bebidas alcohólicas.
- Cuando experimente estos síntomas, deje de ver contenido 3D y descanse el tiempo suficiente para que el síntoma remita.
 - Consulte con su médico si los síntomas persisten. Entre los síntomas se puede incluir el dolor de cabeza, dolor de ojos, mareos, náuseas, palpitaciones, visión borrosa, incomodidad, visualización de imágenes dobles, molestias visuales o fatiga.



PRECAUCIÓN

Entorno de visualización

- Distancia de visualización
 - Mantenga una distancia de al menos el doble de la longitud diagonal de la pantalla cuando vea contenido en 3D. Si le resulta incómodo ver contenido 3D, aléjese más de la TV.

Edad para visualización

- Niños
 - Se prohíbe el uso y la visualización de contenido 3D para los niños menores de 5 años.
 - Los niños menores de 10 años podrían tener una reacción anómala y sobreexcitarse, ya que su vista todavía se está desarrollando (por ejemplo: puede que intenten tocar la pantalla o entrar dentro de ella). Se requiere una supervisión especial y una atención extra para los niños que vean contenido 3D.
 - Los niños tienen una mayor disparidad binocular para las presentaciones 3D que los adultos, ya que la distancia entre sus ojos es menor. Por este motivo, percibirán más profundidad estereoscópica que los adultos para la misma imagen 3D.
- Adolescentes
 - Los adolescentes menores de 19 años podrían reaccionar con sensibilidad debido a la estimulación que produce la luz del contenido 3D. Aconsejeles que eviten ver contenido 3D durante un largo período de tiempo cuando estén cansados.
- Ancianos
 - Puede que los ancianos perciban menos efectos 3D en comparación con los jóvenes. Mantenga la distancia recomendada para ver la TV.

Precauciones al utilizar las gafas 3D

- Asegúrese de que utiliza gafas 3D de LG. De lo contrario, podría no ver los vídeos 3D correctamente.
- No utilice las gafas 3D como gafas de ver, gafas de sol o gafas de protección.
- Si utiliza gafas 3D modificadas puede estar forzando la vista o puede que vea la imagen distorsionada.
- No guarde las gafas 3D en lugares con temperaturas extremadamente altas o bajas. Esto hará que se deformen.
- Las gafas 3D son frágiles y se rayan con facilidad. Utilice siempre un trapo limpio y suave para limpiar las lentes. No raye las lentes de las gafas 3D con objetos afilados ni las limpie con productos químicos.

! NOTA

- La imagen que se muestra puede diferir de la de su TV.
- Es posible que el menú en pantalla (OSD) de la TV no coincida exactamente con el de las imágenes incluidas en este manual.
- Los menús y las opciones disponibles pueden diferir según la fuente de entrada o modelo de producto que emplee.
- Puede que en el futuro se incorporen nuevas funciones a esta TV.
- La TV puede ponerse en modo de espera para reducir el consumo de energía. Asimismo, debe apagar la TV si no se va a utilizar durante algún tiempo, ya que así también se reduce el consumo de energía.
- La energía consumida durante el uso puede reducirse significativamente si se disminuye el nivel de luminosidad de la pantalla, lo que ayudaría a reducir los costes generales de funcionamiento.

PROCEDIMIENTO DE INSTALACIÓN

- 1 Abra el paquete y asegúrese de que incluye todos los accesorios.
- 2 Coloque el soporte en la TV.
- 3 Conecte un dispositivo externo a la TV.
- 4 Asegúrese de que haya una conexión de red disponible.
Únicamente puede utilizar las funciones de red de la TV cuando hay conexión de red. (Solo 32/42/47LS669*, 32/42/47LS679*, 42/47/55LM610*)

MONTAJE Y PREPARACIÓN

Desembalaje

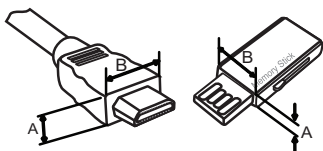
Compruebe si se incluyen los siguientes elementos con el producto. Si falta algún accesorio, póngase en contacto con el distribuidor local en el que adquirió el producto. Las ilustraciones que aparecen en este manual pueden ser diferentes de los elementos y el producto reales.

! PRECAUCIÓN

- Para garantizar la seguridad y la vida útil del producto, no utilice elementos no aprobados.
- Los daños o lesiones causados por el uso de elementos no aprobados no están cubiertos por la garantía.
- Algunos modelos incluyen una delgada película adherida a la pantalla. No la retire.

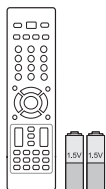
! NOTA

- Los elementos proporcionados con el producto pueden variar en función del modelo.
- Las especificaciones del producto o el contenido de este manual pueden cambiar sin previo aviso debido a la actualización de las funciones del producto.
- Para obtener una conexión óptima, los cables HDMI y los dispositivos USB deberían tener biseles de menos de 10 mm de grosor y 18 mm de ancho. Utilice un cable de extensión compatible con USB 2.0 si el cable USB o la memoria USB no son válidos para el puerto USB de su TV.



*A ≤ 10 mm

*B ≤ 18 mm



Mando a distancia y pilas (AAA)

(Consulte la página 24, 25)

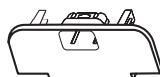


Manual del usuario



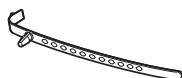
Paño para limpieza

(En función del modelo)
Utilícelo para limpiar el polvo de la carcasa.



Cubierta de protección

(Sólo 32/42/47CS669*)
(Consulte la página 13)



Organizador de cables

(Sólo 32/42/47LS669*,
32/42/47LS679*,
42/47/55LM610*)
(Consulte la página 14)



Cable de alimentación



Tornillos del soporte

8 EA, M4 x 20
(Consulte la página 12, 13)



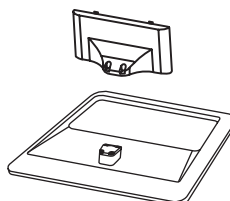
Tornillo de montaje de escritorio

1EA
(Sólo 32/42/47LS669*,
32/42/47LS679*,
32/42CS669*)
(Consulte la página 15)



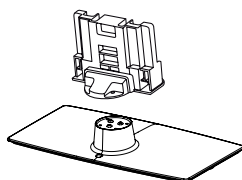
Separadores interiores para montaje en pared

4EA
(Sólo 32/42/47LS669*,
32/42/47LS679*,
42/47/55LM610*)
(Consulte la página 17)



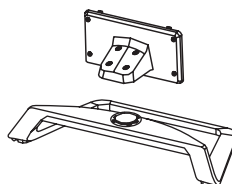
Cuerpo del soporte / base del soporte

(Sólo 32/42/47LS669*,
32/42/47LS679*)
(Consulte la página 12)



Cuerpo del soporte / base del soporte

(Sólo 32/42/47CS669*)
(Consulte la página 12)



Cuerpo del soporte / base del soporte

(Sólo 42/47/55LM610*)
(Consulte la página 13)

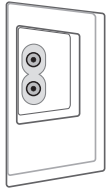


Gafas de cine 3D

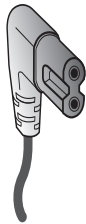
El número de las gafas 3D puede variar según el modelo o el país.
(Solo 42/47/55LM610*)

**PRECAUCIÓN**

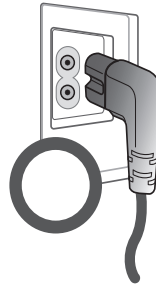
- Guía de instalación del cable de alimentación
 - Si el cable de alimentación suministrado con la TV se asemeja a la imagen inferior, asegúrese de que está insertado en la dirección adecuada.



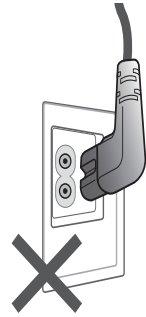
TV



Cable de alimentación



Correcta



Incorrecta

Compra por separado

Los artículos que se compran por separado pueden cambiarse o modificarse sin notificación alguna para mejorar la calidad.

Póngase en contacto con el distribuidor para comprar estos artículos.

Estos dispositivos solo funcionan en ciertos modelos.



AG-F2, AG-F3**, AG-F4****

Gafas de cine 3D

Compatibilidad

42/47/55LM610*

32/42/47LS669*

32/42/47LS679*

32/42/47CS669*

AG-F2, AG-F3**, AG-F4****

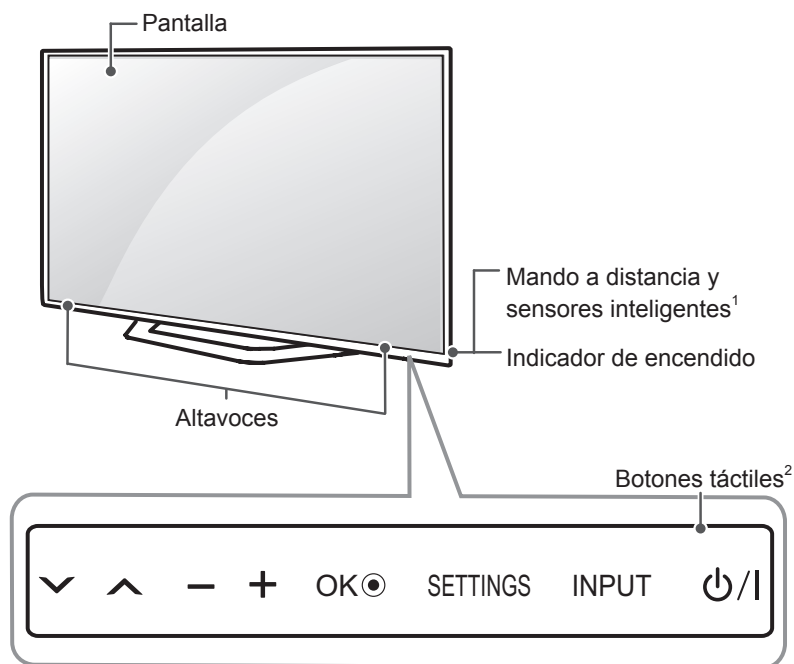
Gafas de cine 3D

•

El nombre de modelo o su diseño pueden cambiar en función de la actualización de las funciones del producto, las circunstancias o las políticas del fabricante.

Piezas y botones

Sólo 32/42/47LS669*, 32/42/47LS679*, 42/47/55LM610*



Botones	Descripción
∨ ^	Permiten desplazarse por los programas almacenados.
- +	Permiten ajustar el nivel de volumen.
OK ●	Permite seleccionar la opción resaltada del menú o confirmar una entrada.
SETTINGS	Permite acceder al menú principal o guardar la información introducida y salir de los menús.
INPUT	Permite cambiar la fuente de entrada.
⏻ / I	Permite encender y apagar el aparato.

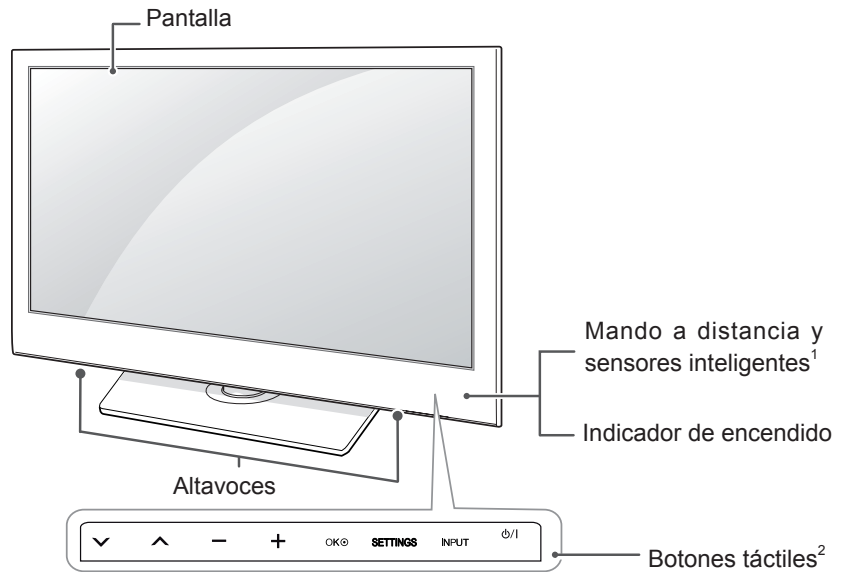
- 1 Sensor inteligente: permite ajustar la calidad y la luminosidad de la imagen en función del entorno.
- 2 Botón táctil: puede usar la función del botón que desee con tan solo tocarlo.



NOTA

- Puede activar o desactivar el indicador de encendido seleccionando **OPCIÓN** en los menús principales.

Sólo 32/42/47CS669*



Botones	Descripción
∨ ^	Permiten desplazarse por los programas almacenados.
- +	Permiten ajustar el nivel de volumen.
OK ●	Permite seleccionar la opción resaltada del menú o confirmar una entrada.
SETTINGS	Permite acceder al menú principal o guardar la información introducida y salir de los menús.
INPUT	Permite cambiar la fuente de entrada.
⏻ / I	Permite encender y apagar el aparato.

1 Sensor inteligente: permite ajustar la calidad y la luminosidad de la imagen en función del entorno.

2 Botón táctil: puede usar la función del botón que desee con tan solo tocarlo.

! NOTA

- Puede activar o desactivar el indicador de encendido seleccionando **OPCIÓN** en los menús principales.

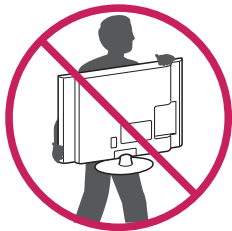
Elevación y desplazamiento de la TV

Antes de levantar o mover la TV, lea la información siguiente para evitar arañar o dañar la TV y transportarla de manera segura, independientemente del tipo y tamaño de que se trate.

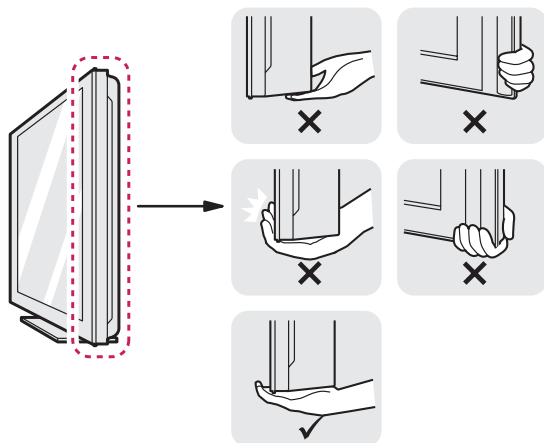


PRECAUCIÓN

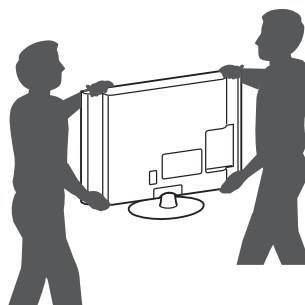
- Procure en todo momento no tocar la pantalla, ya que podría dañarla.
- Se recomienda mover la TV en el interior de la caja o envuelta en su material de embalaje original.
- Antes de levantar o mover la TV, desenchufe el cable de alimentación y los demás cables.
- Al sostener la TV, la pantalla debería orientarse hacia el lado contrario al que se encuentra usted para evitar dañarla.



- Sujete con firmeza la parte superior e inferior del marco de la TV. Asegúrese de no sujetar la TV por la zona transparente, la zona del altavoz o la zona de la rejilla del altavoz.



- Para transportar una TV grande, se necesitan como mínimo dos personas.
- Cuando transporte la TV con las manos, sujétela como se muestra en la ilustración siguiente.

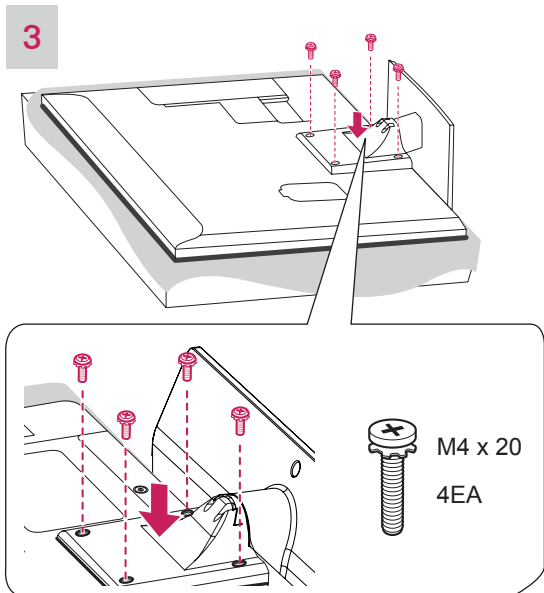
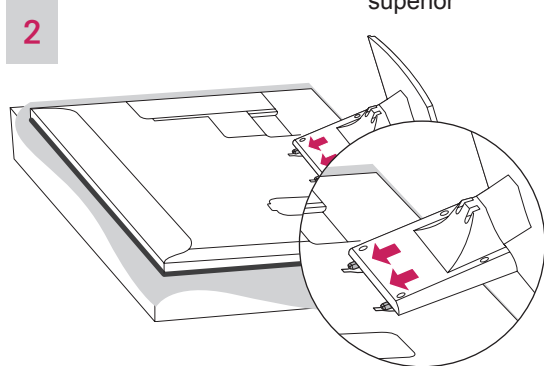
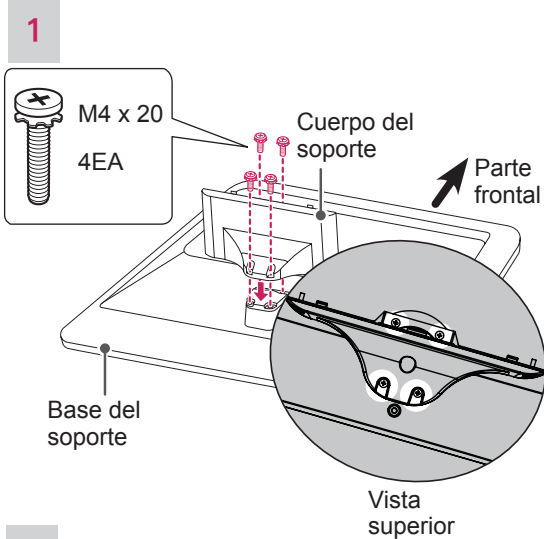


- Al transportar la TV, no la exponga a sacudidas o a una vibración excesiva.
- Cuando transporte la TV, manténgala en vertical, nunca la gire hacia uno de sus lados ni la incline hacia la izquierda o la derecha.

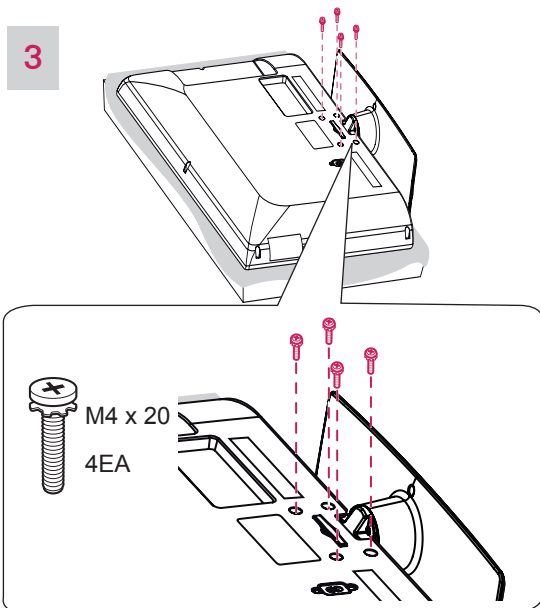
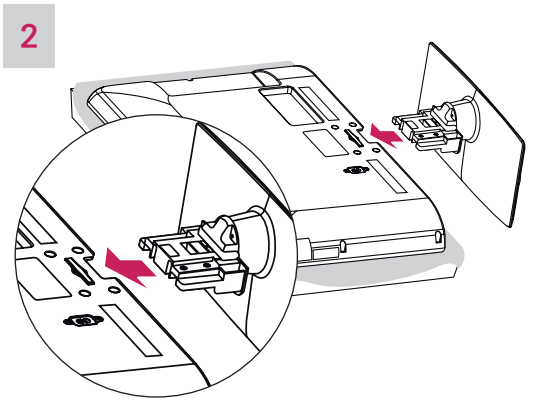
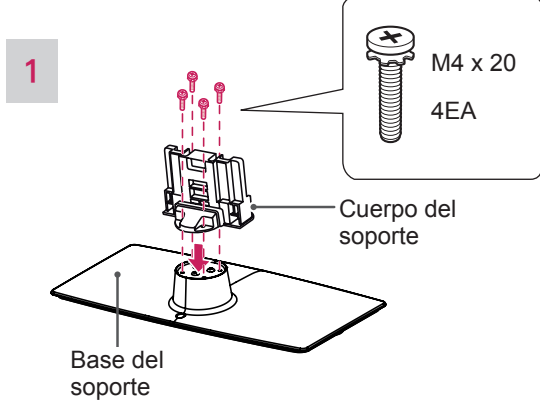
Configuración de la TV

Colocación del soporte

Sólo 32/42/47LS669*, 32/42/47LS679*

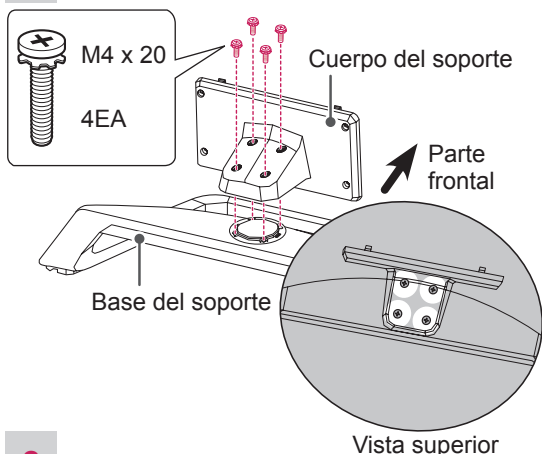


Sólo 32/42/47CS669*

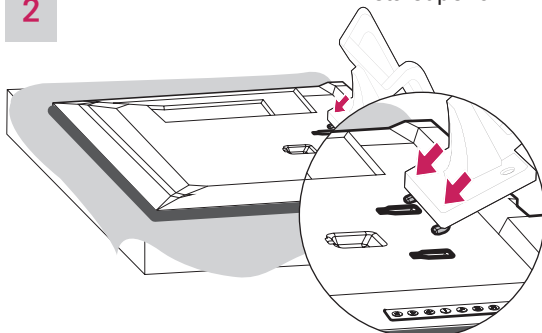


Sólo 42/47/55LM610*

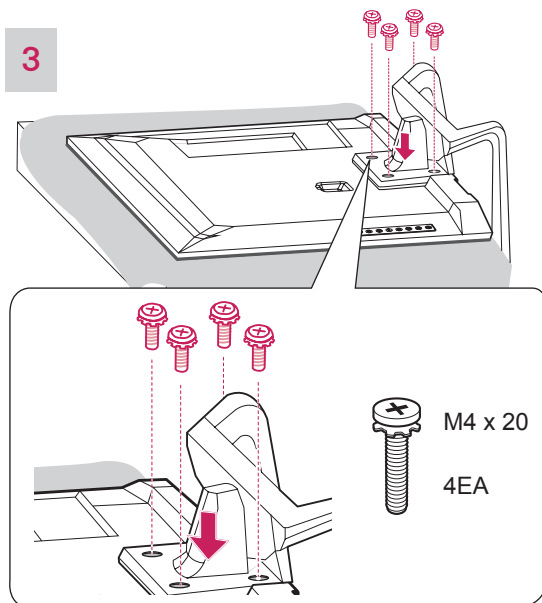
1



2



3

**PRECAUCIÓN**

- Para instalar el soporte en la TV, coloque la pantalla mirando hacia abajo sobre una mesa o una superficie plana amortiguadas para evitar que se raye la pantalla.
- Asegúrese de que los tornillos están colocados y apretados correctamente. De no ser así, la TV podría inclinarse hacia delante tras su instalación. No aplique demasiada fuerza a los tornillos ni los apriete en exceso, ya que podría dañarlos y éstos no se apretarían correctamente.

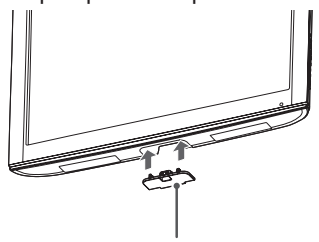
**NOTA**

- Retire el soporte antes de instalar la TV en una pared realizando el procedimiento inverso del montaje.

Montaje sin el soporte de escritorio

Sólo 32/42/47CS669*

- 1 Empuje la cubierta de protección proporcionada por la abertura situada en la parte inferior de la TV hasta que quede bloqueada en su sitio.

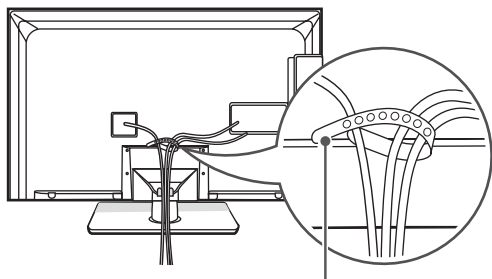


Cubierta de protección

Cómo mantener los cables recogidos

Sólo 32/42/47LS669*, 32/42/47LS679*

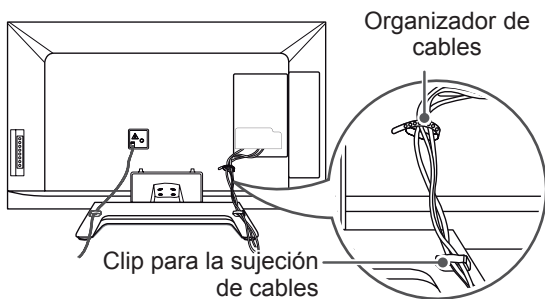
- 1 Reúna y fije los cables con el organizador de cables de la cubierta trasera de la TV.



Organizador de cables

Sólo 42/47/55LM610*

- 1 Reúna y fije los cables con el clip de sujeción de cables.
- 2 Asegure bien el clip de sujeción de cables en la TV.

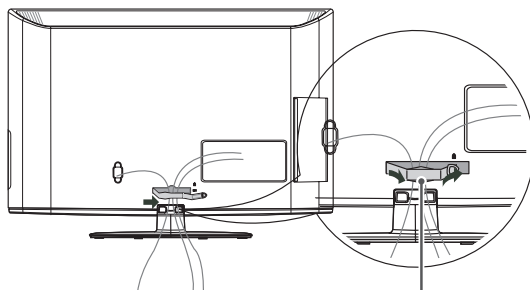


Organizador de cables

Clip para la sujeción de cables

Sólo 32/42/47CS669*

- 1 Reúna y fije los cables con el clip de sujeción de cables.
- 2 Asegure bien el clip de sujeción de cables en la TV.



Clip para la sujeción de cables

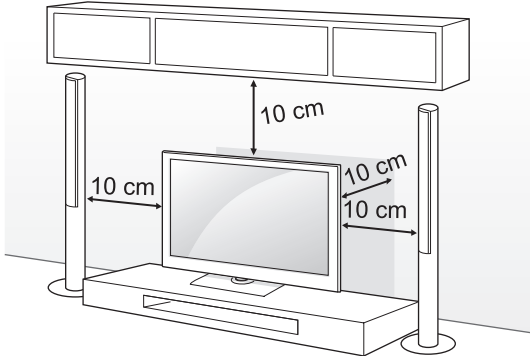


PRECAUCIÓN

- No mueva la TV sujetándola por el organizador de cables o el soporte de fijación del cable de alimentación, ya que se podrían romper y ocasionar lesiones físicas y daños a la TV.

Montaje en una mesa

- Levante la TV e inclínela hasta la posición vertical sobre una mesa.
 - Deje un espacio de 10 cm (como mínimo) con respecto a la pared para permitir una ventilación adecuada.



- Conecte el cable de alimentación en una toma de pared.



PRECAUCIÓN

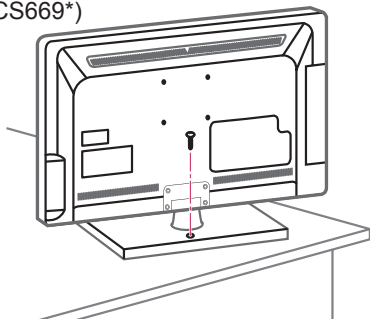
- No coloque la TV cerca o encima de fuentes de calor, ya que esto podría provocar un incendio u otros daños.

Cómo fijar la TV a una mesa

Fije la TV a la mesa para evitar que se incline hacia delante, que se dañe o que pueda infringir lesiones personales.

Para fijar la TV a una mesa, inserte y apriete el tornillo suministrado en la parte posterior del soporte.

(Sólo 32/42/47LS669*, 32/42/47LS679*, 32/42CS669*)



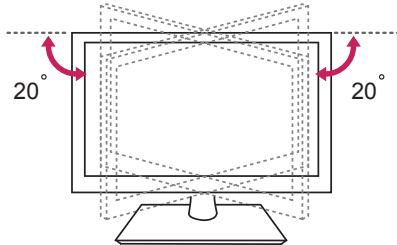
ADVERTENCIA

- Para evitar posibles caídas de la TV, esta deberá estar fijada de forma segura al suelo o la pared conforme a las instrucciones de instalación. Inclin, agitar o sacudir la TV podría causar lesiones.

Ajuste del ángulo de la TV según la perspectiva

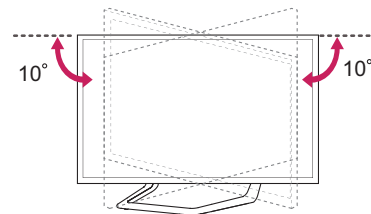
(Solo 32/42/47LS669*, 32/42/47LS679*, 32/42/47CS669*)

Gire la TV 20 grados hacia la izquierda o la derecha y ajuste el ángulo de la TV según su perspectiva.



(Solo 42/47/55LM610*)

Gire la TV 10 grados hacia la izquierda o la derecha y ajuste el ángulo de la TV según su perspectiva.



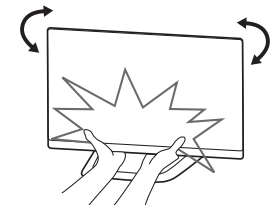
PRECAUCIÓN

- Tenga cuidado de no pillarse los dedos al ajustar el ángulo del producto.
 - Pueden producirse daños personales si se pilla las manos o los dedos. Si el producto se inclina demasiado, puede caerse y causar daños personales o en el producto.

(Solo 42/47/55LM610*)



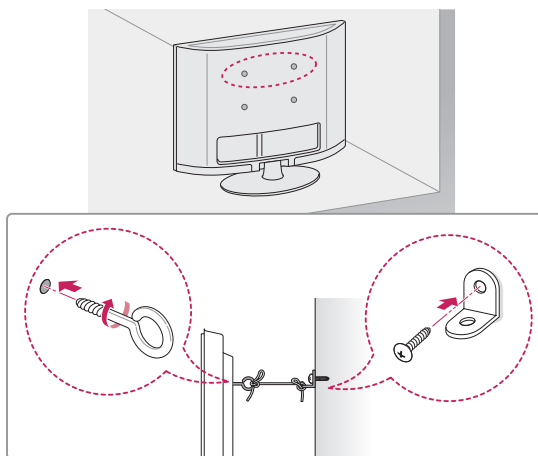
<Parte posterior>



<Parte frontal>

Fijación de la TV a la pared

(Esta función no está disponible en todos los modelos.)



- 1 Inserte y apriete los cáncamos o los soportes y los pernos de la TV en la parte posterior de esta.
 - Si hay pernos insertados en la posición de los cáncamos, quite primero los pernos.
- 2 Monte las abrazaderas de pared junto con los pernos en la pared. Haga coincidir la ubicación del soporte de pared y los cáncamos en la parte posterior de la TV.
- 3 Conecte los cáncamos y las abrazaderas de pared firmemente con una cuerda resistente. Asegúrese de mantener la cuerda horizontal con respecto a la superficie plana.

**PRECAUCIÓN**

- Asegúrese de que los niños no se suban a la TV ni se cuelguen de esta.

**NOTA**

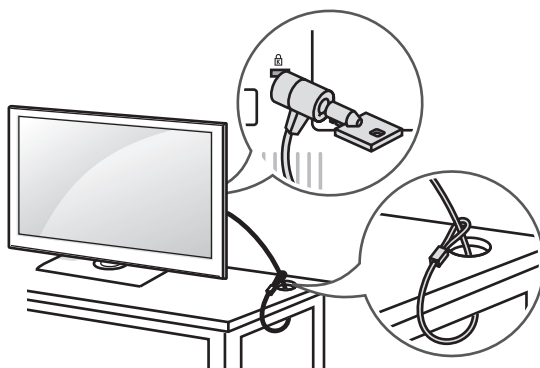
- Utilice una plataforma o una carcasa que sea lo suficientemente resistente y grande como para soportar la TV de forma segura.
- Los soportes, pernos y cuerdas no se suministran. Puede solicitar accesorios adicionales a su distribuidor local.

Uso del sistema de seguridad Kensington

(Esta función no está disponible en todos los modelos.)

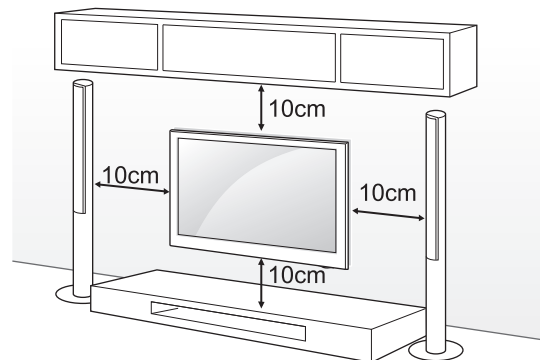
El conector del sistema de seguridad Kensington se encuentra en la parte posterior de la TV. Para obtener más información sobre la instalación y el uso, consulte el manual que se incluye con el sistema de seguridad Kensington, o visite <http://www.kensington.com>.

Utilice el cable del sistema de seguridad Kensington para conectar la TV a una mesa.

**Montaje en una pared**

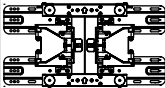
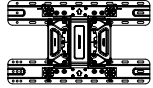
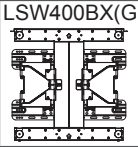
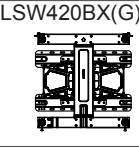
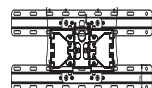
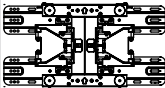
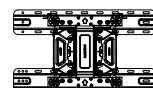
Monte un soporte de montaje en pared opcional en la parte posterior de la TV con cuidado e instale el soporte de montaje en una pared robusta y perpendicular con respecto al suelo. Si desea fijar la TV sobre otros materiales del edificio, póngase en contacto con personal cualificado.

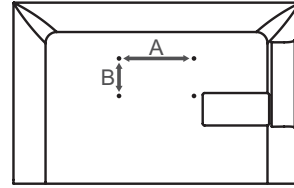
LG recomienda que un profesional cualificado instale el soporte de pared.



Asegúrese de utilizar tornillos y un soporte de montaje en pared que cumplan con el estándar VESA. Las dimensiones estándar de los kits de montaje en pared se describen en la tabla siguiente.

Soporte de montaje en pared (se adquiere por separado)

Modelo	32LS669* 32LS679*	
VESA (A x B)	200 x 200	
Tornillo estándar	M6	
Número de tornillos	4	
Soporte de montaje en pared	LSW200BX(G) 	LSW220BX(G) 
Modelo	42/47LS669* 42/47LS679* 42/47/55LM610*	
VESA (A x B)	400 x 400	
Tornillo estándar	M6	
Número de tornillos	4	
Soporte de montaje en pared	LSW400BX(G) 	LSW420BX(G) 
Modelo	32CS669*	
VESA (A x B)	200 x 100	
Tornillo estándar	M4	
Número de tornillos	4	
Soporte de montaje en pared	LSW100B(G) 	
Modelo	42/47CS669*	
VESA (A x B)	200 x 200	
Tornillo estándar	M6	
Número de tornillos	4	
Soporte de montaje en pared	LSW200B(G) 	LSW220BX(G) 

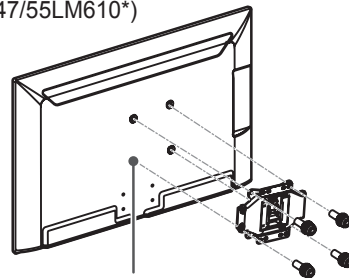


PRECAUCIÓN

- En primer lugar, desenchufe el cable de alimentación y, luego, mueva o instale la TV. De lo contrario, podría producirse una descarga eléctrica.
- Si instala la TV en un techo o una pared inclinada, puede caerse y producir lesiones físicas graves. Utilice un soporte de montaje en pared autorizado por LG y póngase en contacto con el distribuidor local o con personal cualificado.
- No apriete los tornillos en exceso, ya que esto podría ocasionar daños a la TV y anular la garantía.
- Utilice tornillos y soportes de montaje en pared que cumplan con el estándar VESA. La garantía no cubre los daños ni lesiones físicas causados por el mal uso o por emplear un accesorio inadecuado.

NOTA

- Utilice los tornillos que se enumeran en las especificaciones del estándar VESA.
- El kit de montaje en pared incluye un manual de instalación y las piezas necesarias.
- El soporte de montaje en pared es opcional. Puede solicitar accesorios adicionales a su distribuidor local.
- La longitud de los tornillos puede diferir según el soporte de montaje en pared. Asegúrese de emplear una longitud adecuada.
- Para obtener más información, consulte el manual incluido con el soporte de montaje en pared.
- Cuando fije un soporte de montaje en pared de otro fabricante para la TV, inserte los separadores interiores para montaje en pared en los orificios para montaje en pared de la TV para moverla en un ángulo vertical. Asegúrese de que no utiliza los separadores del soporte de montaje en pared de LG. (Solo 32/42/47LS669*, 32/42/47LS679*, 42/47/55LM610*)



Separador interior para montaje en pared

CONEXIONES

La sección **CONEXIONES** utiliza principalmente diagramas para los modelos 32/42/47CS669*.

Puede conectar varios dispositivos externos a la TV y cambiar entre los modos de entrada para seleccionar un dispositivo externo. Para obtener más información sobre la conexión de dispositivos externos, consulte el manual que se incluye con cada dispositivo.

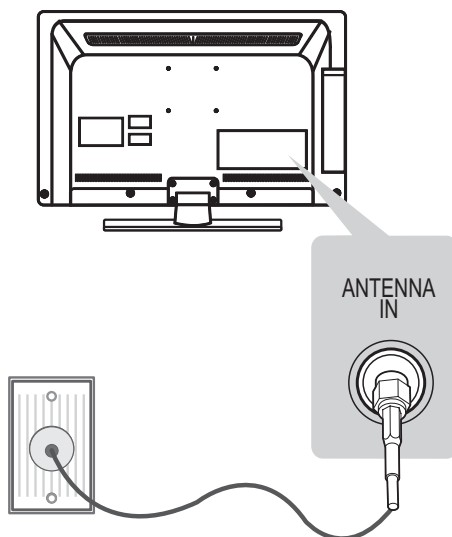
Los dispositivos externos disponibles son: receptores HD, reproductores de DVD, vídeos, sistemas de audio, dispositivos de almacenamiento USB, PC, consolas de juegos, etc.

! NOTA

- La conexión de dispositivos externos puede variar entre distintos modelos.
- Conecte los dispositivos externos a la TV independientemente del orden de los puertos de la TV.
- Si graba un programa de TV en un grabador de DVD o un vídeo, asegúrese de conectar el cable de entrada de señal de TV a la TV a través del grabador de DVD o del vídeo. Para obtener más información sobre la grabación, consulte el manual que se incluye con el dispositivo que se conecte.
- Consulte el manual del equipo externo para obtener las instrucciones de funcionamiento.
- Si conecta una consola de juegos a la TV, emplee el cable proporcionado con el dispositivo en cuestión.
- En el modo PC pueden producirse interferencias relacionadas con la resolución, el patrón vertical, así como el contraste y la luminosidad. Cambie la resolución del modo PC, modifique el índice de actualización o ajuste la luminosidad y el contraste en el menú hasta obtener una imagen clara.
- En el modo PC, puede que algunos ajustes de la resolución no funcionen correctamente en función de la tarjeta gráfica.

Conexión de la antena

Conecte la TV a una toma de pared de antena con un cable RF (75 Ω).

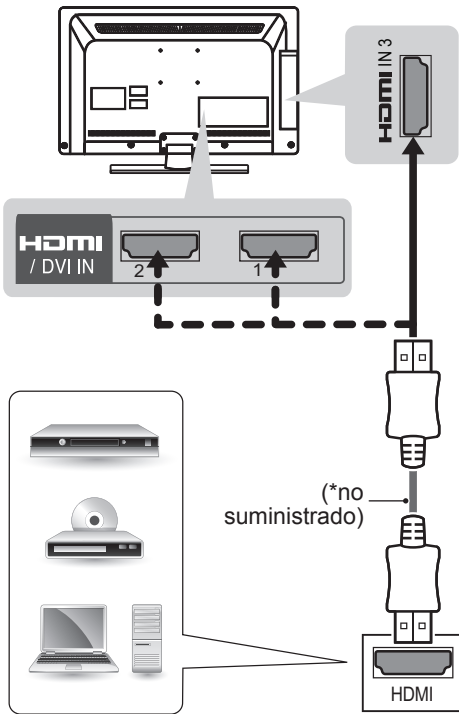


! NOTA

- Emplee un divisor de señal cuando desee utilizar más de dos TV.
- Si la imagen es de poca calidad, instale un amplificador de señal correctamente para mejorar la calidad de imagen.
- Si la imagen es de poca calidad con una antena conectada, intente volver a orientar la antena en la dirección adecuada.
- No se suministran el cable de antena ni el convertidor.

Conexión HDMI

Transmite las señales de audio y vídeo digital de un dispositivo externo a la TV. Use el cable HDMI para conectar el dispositivo externo a la TV, tal y como se muestra en la siguiente ilustración. Seleccione un puerto de entrada HDMI. El puerto utilizado es irrelevante.



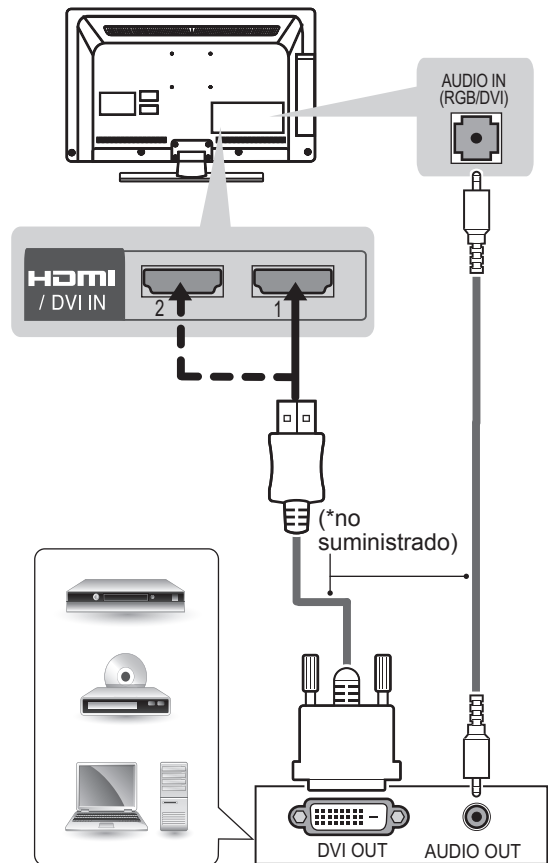
DVD/ Blu-Ray / HD Cable Box / HD STB / PC

! NOTA

- Se recomienda usar la conexión HDMI de la TV para obtener la mejor calidad de imagen.
- Utilice el cable HDMI™ de alta velocidad más reciente con la función CEC (control de electrónica de consumo).
- Los cables HDMI™ de alta velocidad están preparados para transportar una señal HD de 1080p o superior.
- Audio DTV admitido: MPEG, Dolby Digital, Dolby Digital Plus, HE-AAC
- Formato de audio HDMI admitido: Dolby Digital, PCM (hasta 192 KHz, 32k/44,1k/48k /88k/96k/176k/192k, DTS no admitido).

Conexión de DVI a HDMI

Transmite la señal de vídeo digital de un dispositivo externo a la TV. Transmite la señal de vídeo digital de un dispositivo externo a la TV. Use el cable DVI-HDMI para conectar el dispositivo externo a la TV, tal y como se muestra en la siguiente ilustración. Para transmitir una señal de audio, conecte un cable de audio. Seleccione un puerto de entrada HDMI. El puerto utilizado es irrelevante.



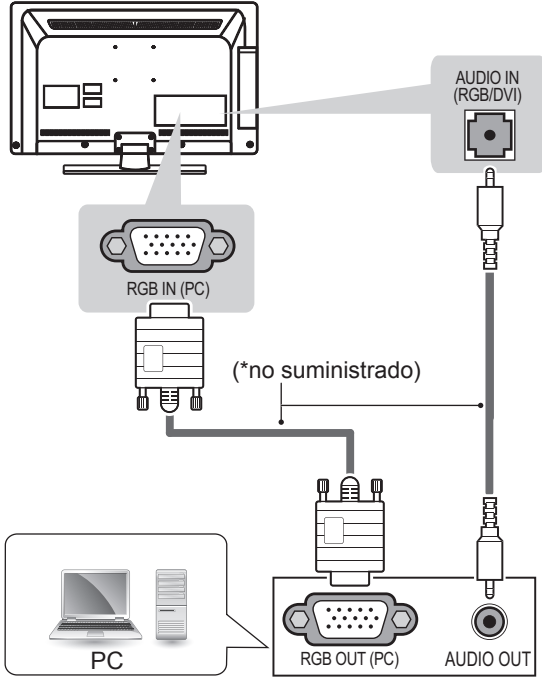
DVD/ Blu-Ray / HD Cable Box / PC

! NOTA

- En función de la tarjeta gráfica, puede que no funcione el modo DOS si se está utilizando un cable de HDMI a DVI.

Conexión RGB-PC

Transmite la señal de vídeo del PC a la TV. Para transmitir una señal de audio, conecte un cable de audio.



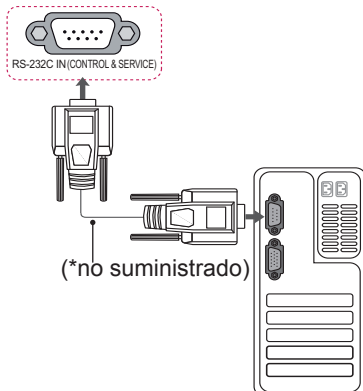
Configuración de RS-232C

(Sólo 32/42/47CS669*)

Conecte la toma de entrada RS-232C (puerto en serie) al dispositivo de control externo (como un ordenador o un sistema de control A/V) y gestione las funciones del producto externamente.

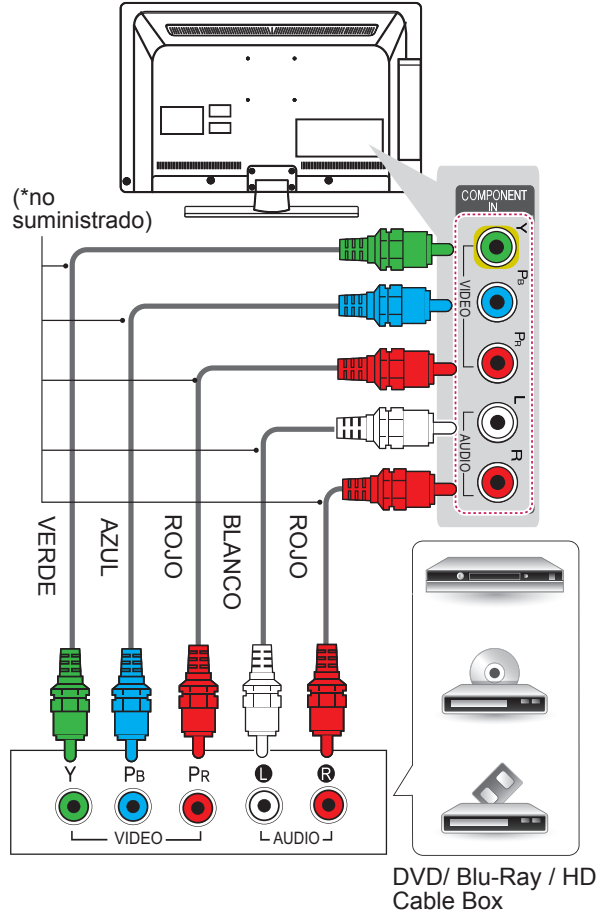
Conecte el puerto serie del dispositivo de control a la toma RS-232C del panel posterior del producto.

Nota: No se proporcionan los cables de conexión RS-232C con el producto.



Conexión de componentes

Transmite las señales de audio y vídeo analógico de un dispositivo externo a la TV. Use el cable de componentes para conectar el dispositivo externo a la TV, tal y como se muestra en la siguiente ilustración.



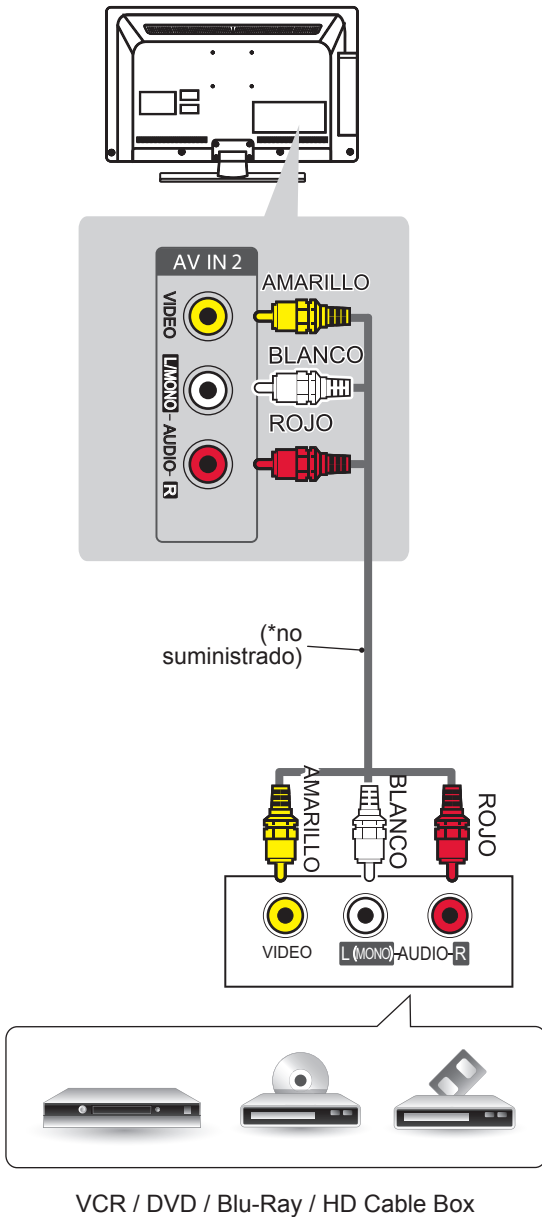
DVD/ Blu-Ray / HD Cable Box

! NOTA

- Si los cables no se instalan correctamente, puede que la imagen se visualice en blanco y negro o con los colores distorsionados.

Conexión compuesta

Transmite las señales de audio y vídeo analógico de un dispositivo externo a la TV. Use el cable compuesto para conectar el dispositivo externo a la TV, tal y como se muestra en la siguiente ilustración.



Conexión de audio

Puede emplear un sistema de audio externo opcional en vez de los altavoces integrados.

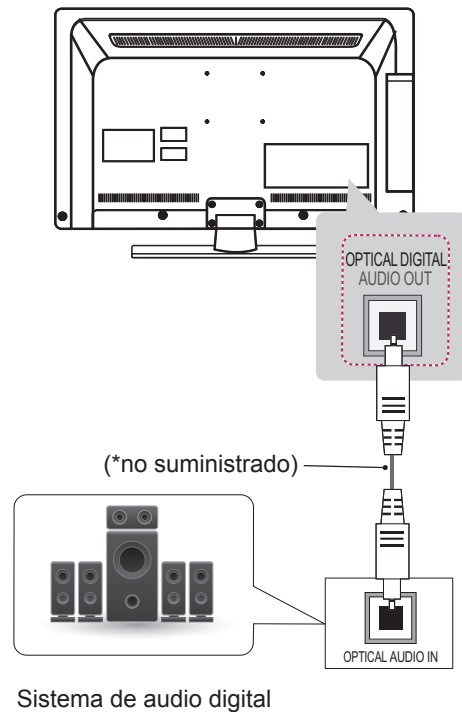


NOTA

- Si emplea un dispositivo de audio externo opcional en vez de los altavoces integrados, desactive la función Altavoces de TV.

Conexión óptica de audio digital

Transmite una señal de audio digital de la TV a un dispositivo externo. Use el cable de audio óptico para conectar el dispositivo externo a la TV, tal y como se muestra en la siguiente ilustración.

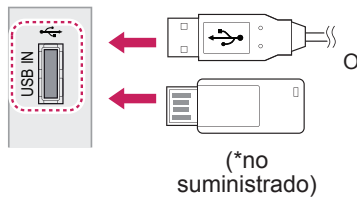


NOTA

- No mire directamente el puerto de salida óptica. El haz de luz del láser puede dañar la vista.
- El audio con función ACP (protección de copia de audio) puede bloquear la salida de audio digital.

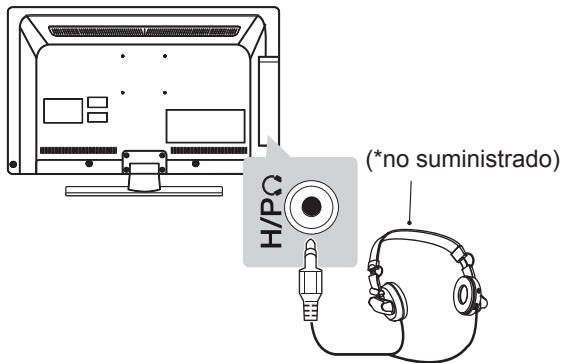
Conexión de un dispositivo USB

Conecte un dispositivo de almacenamiento USB, como una memoria flash USB, un disco duro externo o un lector de tarjetas de memoria, a la TV y acceda al menú Mis medios para manejar diversos archivos multimedia.



Conexión de auriculares

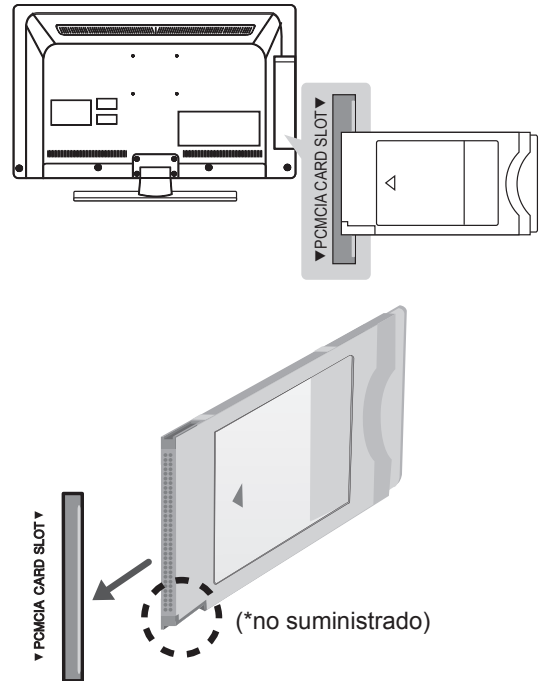
Transmite la señal de auriculares de la TV a un dispositivo externo. Use el cable de los auriculares para conectar el dispositivo externo a la TV, tal y como se muestra en la siguiente ilustración.



! NOTA

- Al conectar los auriculares se desactivarán las opciones del menú AUDIO.
- Al cambiar a MODO AV con unos auriculares conectados, el cambio se aplica al vídeo, pero no al audio. (Solo 42/47/55LM610*)
- La salida óptica de audio digital no estará disponible al conectar unos auriculares
- Impedancia de los auriculares: 16 Ω
- Salida de audio máxima de los auriculares: de 9 a 15 mW
- Tamaño de la clavija de los auriculares: 0,35 cm.

Conexión a un módulo CI



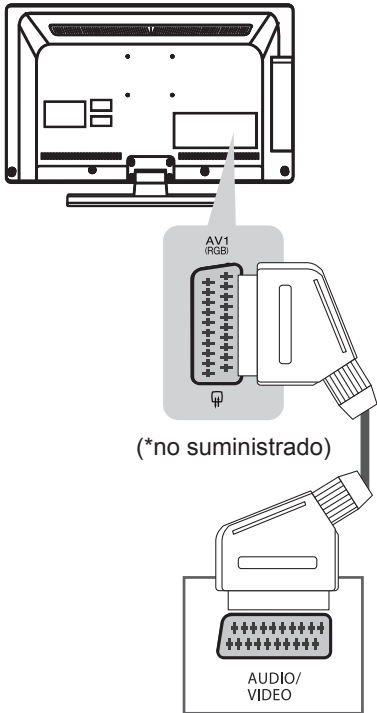
Puede visualizar los servicios de abono (de pago) en el modo de DTV. Esta función no está disponible en todos los países.

! NOTA

- Compruebe si el módulo CI se ha insertado en la ranura para tarjeta PCMCIA en la dirección correcta. Si el módulo no se ha insertado correctamente, podría causar daños en la TV y la ranura para tarjeta PCMCIA.

Conexión con euroconector

Transmite las señales de audio y vídeo de un dispositivo externo a la TV. Use el cable euroconector para conectar el dispositivo externo a la TV, tal y como se muestra en la siguiente ilustración. Si quiere mostrar imágenes mediante la búsqueda progresiva, debe asegurarse de emplear el cable euroconector.



Tipo de salida	AV (Salida de TV ¹)
Modo de entrada	
TV digital	TV digital
TV analógica, AV	TV analógica
Component/RGB	
HDMI	

1. Salida de TV: salida de señales de TV analógica o digital.

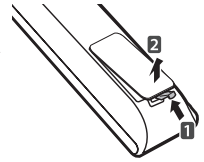
! NOTA

- Todo cable euroconector que se emplee deberá estar blindado.
- Cuando visualice la TV digital en modo de imagen 3D, no podrá utilizar el euroconector para las señales de salida del monitor/TV. (Solo para los modelos 3D)
- Si activa el modo 3D mientras se realiza una grabación de TV digital programada, no podrá utilizar el euroconector para las señales de salida del monitor, y la grabación no podrá realizarse. (Solo para los modelos 3D)

MANDO A DISTANCIA

Las descripciones que aparecen en este manual se basan en los botones del mando a distancia. Lea este manual con detenimiento y utilice la TV correctamente.

Para cambiar las pilas, abra la tapa del compartimento, sustitúyalas (AAA de 1,5 V) haciendo coincidir los polos \oplus y \ominus con las indicaciones de la etiqueta del interior del compartimento, y vuelva a colocar la tapa. Asegúrese de apuntar con el mando a distancia al sensor de correspondiente de la TV. Para quitar las pilas, realice el proceso de instalación en orden inverso.

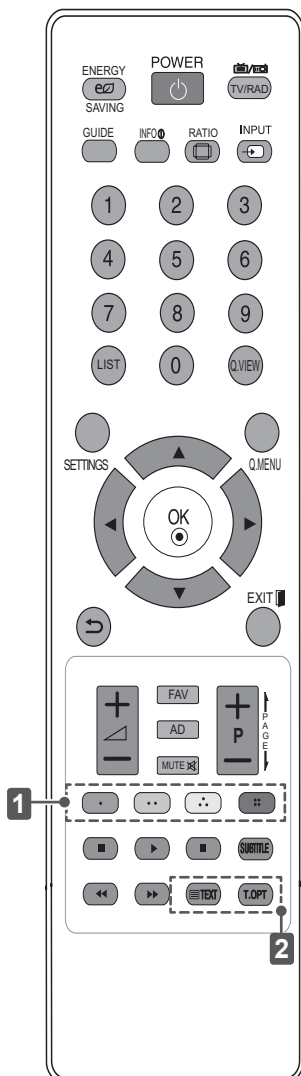


PRECAUCIÓN

- No mezcle pilas antiguas y nuevas, ya que esto podría dañar el mando a distancia.

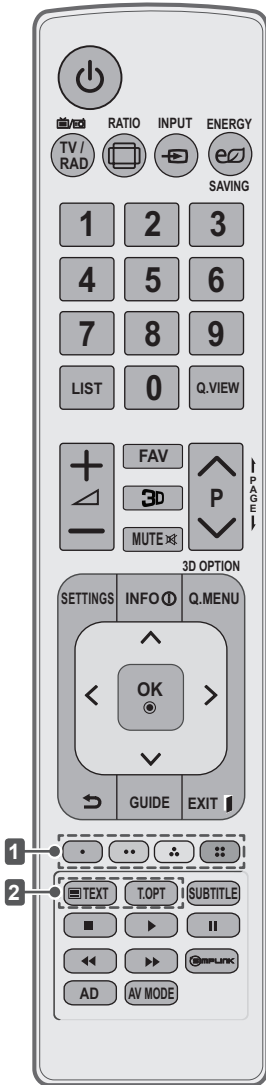
Asegúrese de apuntar con el mando a distancia hacia el sensor correspondiente de la TV.

(Solo 32/42/47LS669*, 32/42/47LS679*, 32/42/47CS669*)



ENERGY SAVING (AHORRO DE ENERGÍA)	Permite ajustar la luminosidad de la pantalla para reducir el consumo de energía.
POWER	Permite encender y apagar la TV.
TV/ RAD	Permite seleccionar un programa de radio, TV o DTV.
GUIDE (GUÍA)	Muestra la guía de programación.
INFO (INFORMACIÓN)	Permite visualizar la información del programa actual y la pantalla.
RATIO (FORMATO)	Permite cambiar el tamaño de la imagen.
INPUT (ENTRADA)	Permite cambiar la fuente de entrada y encender la TV.
Botones numéricos	Enters numbers.
LIST (LISTA)	Permite el acceso a la lista de programas almacenados.
Q.VIEW (VISTA RÁPIDA)	Permite volver al programa visto anteriormente.
SETTINGS (AJUSTES)	permite el acceso a los menús principales o guardar la información introducida y salir de los menús.
Q. MENU (MENÚ RÁPIDO)	Permite el acceso a los menús rápidos.
Botones de navegación (arriba/abajo/izquierda/derecha)	Permiten desplazarse por los menús o las opciones.
OK	Permite seleccionar menús u opciones y confirmar las entradas.
	Permite volver al nivel anterior.
EXIT (SALIR)	Permite salir de todas las pantallas que se muestren y volver al modo de visualización de TV.
	Permiten ajustar el nivel de volumen.
P + -	Permiten desplazarse por los programas almacenados
FAV	Permite el acceso a la lista de programas favoritos.
AD	Permite alternar entre activar o desactivar la descripción de audio.
MUTE	Permite silenciar el sonido completamente.
PAGE	Permite ir a la pantalla anterior o siguiente.
1 Botones de colores	Estos botones se utilizan para el teletexto (sólo para modelos con TELETTEXTO) o para editar un programa. (: ROJO, : VERDE, : AMARILLO, : AZUL)
SUBTITLE (SUBTÍTULOS)	Recupera la opción de subtítulos seleccionada en modo digital.
Botones de control (II	Permiten controlar los menús MIS MEDIOS o los dispositivos compatibles con SIMPLINK (USB y SIMPLINK)
2 BOTONES DEL TELETTEXTO	Estos botones se utilizan para el teletexto.

(Solo 42/47/55LM610*)



POWER	Permite encender y apagar la TV.
TV/ RAD	Permite seleccionar un programa de radio, TV o DTV.
RATIO	Permite cambiar el tamaño de la imagen.
INPUT	Permite cambiar la fuente de entrada.
ENERGY SAVING	Permite ajustar la luminosidad de la pantalla para reducir el consumo de energía.
Botones numéricos	Enters numbers.
LIST	Permite el acceso a la lista de programas almacenados.
Q.VIEW	Permite volver al programa visto anteriormente.
FAV	Permite acceder a la lista de canales favoritos.
3D	Usado para ver vídeos 3D.
MUTE	Permite silenciar el sonido completamente.
+ -	Permiten ajustar el nivel de volumen.
P ^ v	Permiten desplazarse por los programas almacenados
PAGE	Permite ir a la pantalla anterior o siguiente.
SETTINGS	Permite el acceso a los menús principales.
INFO	Permite visualizar la información del programa actual y la pantalla.
Q. MENU	Permite el acceso a los menús rápidos.
3D OPTION	Usado para ver vídeos 3D.
Botones de navegación (arriba/abajo/izquierda/derecha)	Permiten desplazarse por los menús y las opciones.
OK	Permite seleccionar menús u opciones y confirmar las entradas.
	Permite volver al nivel anterior.
GUIDE	Muestra la guía de programación.
EXIT	Permite salir de todas las pantallas y volver al modo de visualización de TV.
1 Botones de colores	Permiten acceder a funciones especiales de algunos menús. (): rojo, (): verde, (): amarillo, (): azul)
2 BOTONES DEL TELETEXTO	Estos botones se usan para el teletexto.
SUBTITLE	Recupera la opción de subtítulos preferida en modo digital.
Botones de control (, , , ,)	Permiten controlar los menús MIS MEDIOS o los dispositivos compatibles con SIMPLINK (USB y SIMPLINK).
SIMPLINK	Accede a los dispositivos AV conectados con el cable HDMI a través de HDMI-CEC. también permite abrir el menú SIMPLINK.
AD	Permite activar o desactivar la descripción de audio.
AV MODE	Permite seleccionar un modo AV.

MANTENIMIENTO

Limpieza de la TV

Limpie la TV con regularidad para mantener el mejor rendimiento y prolongar la vida del producto.



PRECAUCIÓN

- En primer lugar, apague el aparato y desconecte el cable de alimentación y el resto de cables.
- Si no va usar la TV durante un periodo prolongado, desconecte el cable de alimentación de la toma de pared para evitar posibles daños por rayos o subidas de tensión.

Pantalla, marco, carcasa y soporte

- Para eliminar el polvo o la suciedad leve, use un paño suave, seco y limpio para limpiar la superficie.
- Para eliminar la suciedad más incrustada, emplee un paño suave humedecido con agua limpia o un detergente suave diluido. A continuación, seque de inmediato el aparato con un paño seco.



PRECAUCIÓN

- Procure en todo momento no tocar la pantalla, ya que podría dañarla.
- No empuje, frote ni golpee la superficie con la uña ni con objetos puntiagudos, ya que esto podría producir arañazos y distorsionar la imagen.
- No emplee productos químicos, ya que puede dañar el producto.
- No pulverice líquido sobre la superficie. Si penetra agua en la TV, puede producirse un incendio, una descarga eléctrica o un funcionamiento incorrecto.

El cable de alimentación

Elimine con frecuencia el polvo y la suciedad acumulados en el cable de alimentación.

SOLUCIÓN DE PROBLEMAS

Problema	Solución
No se puede controlar la TV con el mando a distancia.	<ul style="list-style-type: none"> • Compruebe el sensor para el mando a distancia del producto e inténtelo de nuevo. • Compruebe si hay algún obstáculo entre el producto y el sensor para el mando a distancia. • Compruebe si las pilas aún funcionan y si están bien colocadas (⊕ a ⊕ y ⊖ a ⊖).
No se muestra ninguna imagen ni se produce ningún sonido.	<ul style="list-style-type: none"> • Compruebe si el producto está encendido. • Compruebe si el cable de alimentación está conectado a una toma de pared. • Compruebe si hay algún problema con la toma de pared. Para ello, conecte otros productos.
La TV se apaga repentinamente.	<ul style="list-style-type: none"> • Compruebe los ajustes de control de alimentación. Puede que se haya cortado el suministro eléctrico. • Compruebe si la función de desconexión automática está activada en la opción Ajuste de hora.
Al conectar al PC (RGB/HDMI DVI), aparecerá el mensaje "No signal" (Sin señal) o "Invalid Format" (Formato no válido).	<ul style="list-style-type: none"> • Encienda y apague la TV con el mando a distancia. • Vuelva a conectar el cable RGB/HDMI. • Reinicie el PC con la TV encendida.

ESPECIFICACIONES

Las especificaciones del producto pueden cambiar sin previo aviso debido a una actualización de las funciones del producto. Para obtener información acerca de la fuente de alimentación y el consumo de energía, consulte la etiqueta del producto.

MODELOS		32LS669*	42LS669*	47LS669*
		32LS679*	42LS679*	47LS679*
Dimensiones (ancho x alto x profundo)		32LS669C-ZC	42LS669C-ZC	47LS669C-ZC
		32LS679C-ZC	42LS679C-ZC	47LS679C-ZC
Soporte incluido	Soporte incluido	746,0mm x 527,0mm x 204,0mm	979,0mm x 660,0mm x 269,0mm	1089,0mm x 720,0mm x 269,0mm
	Soporte no incluido	746,0mm x 462,0mm x 35,5mm	979,0mm x 594,0mm x 35,5mm	1089,0mm x 655,0mm x 35,5mm
Peso	Soporte incluido	9,7kg	15,1kg	17,8kg
	Soporte no incluido	8,3kg	12,7kg	15,4kg
Requisitos de alimentación		AC 100-240 V~ 50 / 60 Hz	AC 100-240 V~ 50 / 60 Hz	AC 100-240 V~ 50 / 60 Hz
Consumo de energía		80 W	100 W	120 W
MODELOS		32CS669*	42CS669*	47CS669*
		32CS669C-ZD	42CS669C-ZD	47CS669C-ZD
Dimensiones (ancho x alto x profundo)	Soporte incluido	795,0mm x 568,0mm x 207,0mm	1019,0mm x 698,0mm x 265,0mm	1132,0mm x 762,0mm x 265,0mm
	Soporte no incluido	795,0mm x 504,0mm x 73,5mm	1019,0mm x 631,0mm x 76,5mm	1132,0mm x 695,0mm x 76,5mm
Peso	Soporte incluido	9,6 kg	15,1 kg	19,0 kg
	Soporte no incluido	8,5 kg	13,4 kg	17,3 kg
Requisitos de alimentación		AC 100-240 V~ 50 / 60 Hz	AC 100-240 V~ 50 / 60 Hz	AC 100-240 V~ 50 / 60 Hz
Consumo de energía		120 W	170 W	230 W
MODELOS		42LM610*	47LM610*	55LM610*
		42LM610C-ZE	47LM610C-ZE	55LM610C-ZE
Dimensiones (ancho x alto x profundo)	Soporte incluido	979,0mm x 670,0mm x 263,0mm	1089,0mm x 728,0mm x 263,0mm	1263,0mm x 830,0mm x 331,0mm
	Soporte no incluido	979,0mm x 594,0mm x 35,5mm	1089,0mm x 655,0mm x 35,5mm	1263,0mm x 754,0mm x 35,5mm
Peso	Soporte incluido	14,8 kg	17,5 kg	25,7 kg
	Soporte no incluido	12,6 kg	15,3 kg	21,9 kg
Requisitos de alimentación		AC 100-240 V~ 50 / 60 Hz	AC 100-240 V~ 50 / 60 Hz	AC 100-240 V~ 50 / 60 Hz
Consumo de energía		100 W	120 W	150 W

Tamaño del módulo CI (ancho x alto x profundo)		100,0 mm x 55,0 mm x 5,0 mm		
Condiciones del entorno	Temperatura de funcionamiento	De 0 °C a 40 °C		
	Humedad de funcionamiento	Menos del 80 %		
	Temperatura de almacenamiento	De -20 °C a 60 °C		
	Humedad de almacenamiento	Menos del 85 %		
		TV digital ¹	TV digital	TV analógica
Sistema de televisión	LS669* LS679* LM610*	DVB-T/T2 DVB-C	DVB-T DVB-C	PAL/SECAM B/G/D/K, SECAM L/L ²
	CS669*			PAL/SECAM B/G/D/K, PAL-I/II, SECAM L/L ²
Cobertura de programas		VHF, UHF		VHF: E2 ~ E12, UHF: E21 ~ E69, CATV: S1 ~ S20, HYPER: S21 ~ S47
Número máximo de programas almacenables	LS669* LS679* LM610*	1,500		
	CS669*	1,000		
Impedancia de antena externa		75 Ω		

1 Solo modelos compatibles con DVB-T2

2 Excepto para modelos compatibles con DVB-T2

Modo 3D admitido

(Solo 42/47/55LM610*)

Entrada	Señal	Resolución	Frecuencia horizontal (kHz)	Frecuencia vertical (Hz)	Formatos de vídeo en 3D admitidos
HDMI	720p	1280x720	89.9 / 90 / 75	59.94 / 60 / 50	Solo cuadro (720 60p)
			45 / 37.5	60 / 50	Arriba y abajo y lado a lado(medio)
	1080i	1920x1080	33.7 / 28.125	60 / 50	Arriba y abajo y lado a lado(medio)
			53.95 / 54	23.98 / 24	Solo cuadro (1080 24p)
			67.5 / 56.3	60 / 50	Arriba y abajo y lado a lado, Single Frame Sequential
			27	24	Arriba y abajo y lado a lado(medio)
33.7	30	Arriba y abajo y lado a lado(medio)			
RGB	1080p	1920x1080	66.587	59.93	Arriba y abajo y lado a lado
USB	1080p	1920x1080	33.75	30	Arriba y abajo y lado a lado, MPO(Photo), JPS(Photo)
DLNA	1080p	1920x1080	33.75	30	Arriba y abajo y lado a lado, MPO(Photo), JPS(Photo)
Señal					Formatos de vídeo en 3D admitidos
DTV	720p, 1080i				Arriba y abajo y lado a lado

Modos admitidos HDMI/DVI-DTV

Resolución	Frecuencia horizontal (kHz)	Frecuencia vertical (Hz)
720x480	31,469 31,5	59,94 60
720x576	31,25	50
1280x720	37,5 44,96 45	50 59,94 60
1920x1080	33,72 33,75 28,125 26,97 27 33,716 33,75 56,25 67,43 67,5	59,94 60 50 23,97 24 29,976 30,00 50 59,94 60

(Sólo 32/42/47CS669*)

Modos admitidos RGB-PC y HDMI/DVI-PC

(Sólo 32/42/47CS669*)

Resolución	Frecuencia horizontal (kHz)	Frecuencia vertical (Hz)
720x400	31,468	70,08
640x480	31,469	59,94
800x600	37,879	60,31
1024x768	48,363	60,00
1360x768	47,72	59,80
1280x1024	63,981	60,02
1920x1080 (RGB-PC)	66,587	59,93
1920x1080 (HDMI-PC)	67,5	60,00

(Sólo 32/42/47LS669*, 32/42/47LS679*, 42/47/55LM610*)

Información de conexión de puertos de componentes

Puertos de componentes de la TV	Y	P _B	P _R










Puertos de salida de vídeo del reproductor de DVD	Y	P _B	P _R
	Y	B-Y	R-Y
	Y	Cb	Cr
	Y	Pb	Pr

Señal	Componente
480i/576i	O
480p/576p	O
720p/1080i	O
1080p	O (Sólo 50/60 Hz)

Resolución	Frecuencia horizontal (kHz)	Frecuencia vertical (Hz)
640x350	31.468	70.09
720x400	31.468	70.08
640x480	31.469	59.94
800x600	37.879	60.31
1024x768	48.363	60.00
1152x864	54.348	60.053
1360x768	47.72	59.80
1920x1080	66.587	59.93
1280x1024 (HDMI-PC)	63.981	60.02

CÓDIGOS IR

- Esta función no está disponible en todos los modelos.

Código (hexadecimal)	Función	NOTA
08	 (ENCENDIDO/APAGADO)	Botón del mando a distancia (encendido/apagado)
95	ENERGY SAVING	Botón del mando a distancia
F0	TV/RAD	Botón del mando a distancia
AB	GUIDE	Botón del mando a distancia
AA	INFO	Botón del mando a distancia
79	RATIO	Botón del mando a distancia
0B	INPUT	Botón del mando a distancia
10-19	Teclas de número 0-9	Botón del mando a distancia
53	LIST	Botón del mando a distancia
1A	Q.VIEW	Botón del mando a distancia
43	SETTINGS	Botón del mando a distancia
45	Q.MENU (3D OPTION)	Botón del mando a distancia
28		Botón del mando a distancia
5B	EXIT	Botón del mando a distancia
44	OK	Botón del mando a distancia
40	^	Botón del mando a distancia
41	v	Botón del mando a distancia
07	<	Botón del mando a distancia
06	>	Botón del mando a distancia
02	 +	Botón del mando a distancia
03	 -	Botón del mando a distancia
1E	FAV	Botón del mando a distancia
91	AD	Botón del mando a distancia
09	MUTE	Botón del mando a distancia
00	P + (P ^)	Botón del mando a distancia
01	P - (P v)	Botón del mando a distancia
72	ROJO	Botón del mando a distancia
71	VERDE	Botón del mando a distancia
63	AMARILLO	Botón del mando a distancia
61	AZUL	Botón del mando a distancia
B1		Botón del mando a distancia
B0		Botón del mando a distancia
BA		Botón del mando a distancia
8E		Botón del mando a distancia
8F		Botón del mando a distancia
39	SUBTITLE	Botón del mando a distancia
20	TEXT	Botón del mando a distancia
21	T.OPT(T.Option)	Botón del mando a distancia
DC	3D	Botón del mando a distancia
7E	SIMPLINK	Botón del mando a distancia
30	AV MODE (MODO AV)	Botón del mando a distancia

CONFIGURACIÓN DEL DISPOSITIVO DE CONTROL EXTERNO

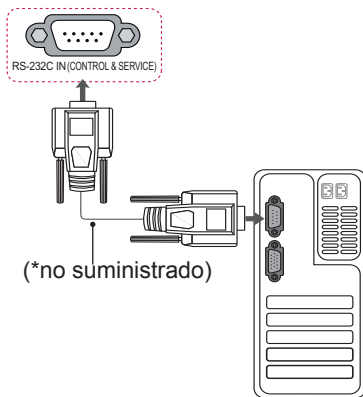
(Sólo 32/42/47CS669*)

Configuración de RS-232C

Conecte la toma de entrada RS-232C (puerto en serie) al dispositivo de control externo (como un ordenador o un sistema de control A/V) y gestione las funciones del producto externamente.

Conecte el puerto serie del dispositivo de control a la toma RS-232C del panel posterior del producto.

Nota: No se proporcionan los cables de conexión RS-232C con el producto.



Configuraciones de RS-232C

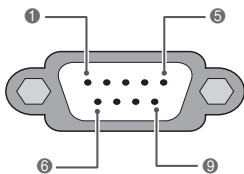
Configuraciones de 7 cables (cable estándar RS-232C)

	PC	TV	
RXD	2	3	TXD
TXD	3	2	RXD
GND	5	5	GND
DTR	4	6	DSR
DSR	6	4	DTR
RTS	7	8	CTS
CTS	8	7	RTS
	D-Sub 9	D-Sub 9	

Configuraciones de 3 cables (no estándar)

	PC	TV	
RXD	2	3	TXD
TXD	3	2	RXD
GND	5	5	GND
DTR	4	6	DTR
DSR	6	4	DSR
RTS	7	7	RTS
CTS	8	8	CTS
	D-Sub 9	D-Sub 9	

Tipo de conector; D-Sub de 9 patillas



No.	Nombre de la patilla
1	Sin conexión
2	RXD (recepción de datos)
3	TXD (transmisión de datos)
4	DTR (DTE listo)
5	TIERRA
6	DSR (DCE listo)
7	RTS (listo para enviar)
8	CTS (libre para enviar)
9	Sin conexión

Set ID

Número de identificación del equipo.

"Asignación de datos reales".

- 1 Pulse **SETTINGS** para acceder a los menús principales.
- 2 Pulse los botones de navegación para desplazarse hasta **OPCIÓN** y pulse **OK**.
- 3 Pulse los botones de navegación para desplazarse hasta **SET ID** y pulse **OK**.
- 4 Desplácese a la izquierda o a la derecha para seleccionar un número de identificación del equipo y seleccione **Cerrar**. El rango de ajuste es de 1 a 99.
- 5 Cuando haya finalizado, pulse **EXIT**.

Parámetros de comunicación

- Velocidad en baudios: 9600 bps (UART)
- Longitud de datos: 8 bits
- Paridad: ninguna
- Bits de parada: 1 bit
- Código de comunicación: código ASCII
- Utilice un cable trenzado (inverso).

Lista de referencia de comandos

(En función del modelo)

	COMANDO 1	COMANDO 2	Daas (hexadecimal)		COMANDO 1	COMANDO 2	Daas (Hexadecimal)
01. Alimentación	k	a	00 a 01	13. Agudos	k	r	00 a 64
02. Formato	k	c	(Consulte la página 34)	14. Bajos	k	s	00 a 64
03. Silencio de pantalla	k	d	(Consulte la página 34)	15. Balance	k	t	00 a 64
04. Silencio de volumen	k	e	00 a 01	16. Temp color	x	u	00 a 64
05. Control de volumen	k	f	00 a 64	17. Ahorro de energía	j	q	00 a 05
06. Contraste	k	g	00 a 64	18. Configuración automática	j	u	01
07. Luminosidad	k	h	00 a 64	19. Comando de sinización	m	a	(Consulte la página 36)
08. Color	k	i	00 a 64	20. Añadir/saltar programa	m	b	00 a 01
09. Matiz	k	j	00 a 64	21. Clave	m	c	Código clave
10. Definición	k	k	00 a 64	22. Control de luz de fondo	m	g	00 a 64
11. Selección OSD	k	l	00 a 01	23. Selección de entrada (principal)	x	b	(Consulte la página 37)
12. Mando a distancia Modo de bloqueo	k	m	00 a 01	24. 3D	x	t	(Consulte la página 37)

- *Nota: Durante las operaciones de USB como DivX o EMF, no se ejecutará ningún comando, excepto los de encendido/apagado (ka) y clave (mc), y se tratarán todos como NG.

Protocolo de transmisión/recepción

Transmisión

[Comando 1][Comando 2][][Set ID][][Datos][Cr]

[Comando 1] : primer comando para controlar la TV (j, k, m o x).

[Comando 2] : segundo comando para controlar la TV.

[Set ID] : puede ajustar el identificador del equipo en el número de identificación del monitor que desee en el menú de opciones. El rango de ajuste es de 1 a 99. Si el identificador del equipo se define como "0", se controlarán todos los equipos conectados.

El identificador del equipo se expresa en formato decimal (de 1 a 99) en el menú y en formato hexadecimal (de 0x0 a 0x63) en el protocolo de transmisión/recepción.

[DATO] : para transmitir datos de los comandos. Transmite datos "FF" para leer el estado del comando.

[Cr] : retorno de carro.

Código ASCII "0x0D"

[] : código ASCII "espacio (0x20)"

Confirmación correcta

[Comando 2][][Set ID][][OK][Datos][x]

* El equipo transmite una confirmación basada en este formato al recibir los datos normales. En ese momento, si los datos están en modo de lectura, indicará el estado actual de estos. Si están en modo de escritura, devolverá los datos del PC.

Confirmación de error

[Comando 2][][Set ID][][NG][Datos][x]

* El aparato transmite una confirmación basada en este formato al recibir datos anormales de funciones no viables o errores de comunicación.

Datos 00: código no admitido

09. Matiz (comando: k j)

- ▶ Para ajustar el matiz de la pantalla.
También puede ajustarlo en el menú IMAGEN.

Transmisión [k][j][][Set ID][][Dato][Cr]

Dato Rojo: 00 a Verde: 64

*Consulte la sección "Asignación de datos reales". Consulte la página 37.

Confirmación [j][][Set ID][][OK/NG][Dato][x]

10. Definición (comando: k k)

- ▶ Para ajustar la definición de la pantalla.
También puede ajustarla en el menú IMAGEN.

Transmisión [k][k][][Set ID][][Dato][Cr]

Dato Mín.: 00 a Máx.: 64

*Consulte la sección "Asignación de datos reales". Consulte la página 37.

Confirmación [k][][Set ID][][OK/NG][Dato][x]

11. Selección OSD (comando: k l)

- ▶ Para activar o desactivar el menú OSD (menú de visualización en pantalla) desde el mando a distancia.

Transmisión [k][l][][Set ID][][Dato][Cr]

Dato 00: OSD desactivado 01: OSD activado

Confirmación [l][][Set ID][][OK/NG][Dato][x]

12. Modo de bloqueo del mando a distancia (comando: k m)

- ▶ Para bloquear el mando a distancia y los controles del panel frontal del monitor.

Transmisión [k][m][][Set ID][][Dato][Cr]

Dato 00: bloqueo desactivado 01: bloqueo activado

Confirmación [m][][Set ID][][OK/NG][Dato][x]

*Si no está utilizando el mando a distancia, emplee este modo. Al encender y apagar el equipo, se desactiva el bloqueo externo del mando a distancia.

*Si la TV está en modo de inactividad y el bloqueo de teclado se encuentra activado, ésta no se encenderá al pulsar la tecla de IR ni la tecla local.

13. Agudos (comando: k r)

- ▶ Para ajustar los agudos.
También puede ajustar los agudos en el menú AUDIO.

Transmisión [k][r][][Set ID][][Dato][Cr]

Dato Mín.: 00 a Máx.: 64

*Consulte la sección "Asignación de datos reales". Consulte la página 37.

Confirmación [r][][Set ID][][OK/NG][Dato][x]

14. Bajos (comando: k s)

- ▶ Para ajustar los tonos bajos.
También puede ajustar los tonos bajos en el menú AUDIO.

Transmisión [k][s][][Set ID][][Dato][Cr]

Dato Mín.: 00 a Máx.: 64

*Consulte la sección "Asignación de datos reales". Consulte la página 37.

Confirmación [s][][Set ID][][OK/NG][Dato][x]

15. Balance (comando: k t)

- ▶ Para ajustar el balance.
También puede ajustar el balance en el menú AUDIO.

Transmisión [k][t][][Set ID][][Dato][Cr]

Dato Mín.: 00 a Máx.: 64

*Consulte la sección "Asignación de datos reales". Consulte la página 37.

Confirmación [t][][Set ID][][OK/NG][Dato][x]

16. Temp. de color (comando: x u)

- ▶ Para ajustar la temperatura del color. También puede ajustar la opción Temp color en el menú IMAGEN.

Transmisión [x][u][][Set ID][][Dato][Cr]

Dato Mín.: 00 a Máx.: 64

*Consulte la sección "Asignación de datos reales". Consulte la página 37.

Confirmación [u][][Set ID][][OK/NG][Dato][x]

17. Ahorro de energía (comando: j q)

- Para reducir el consumo de energía de la TV. También puede ajustar la función de ahorro de energía en el menú IMAGEN.

Transmisión [j][q][][Set ID][][Datos][Cr]

Función de ahorro de energía				Nivel				Descripción
7	6	5	4	3	2	1	0	
0	0	0	0	Bajo consumo	0	0	0	Descon
0	0	0	0	Bajo consumo	0	0	1	Mínimo
0	0	0	0	Bajo consumo	0	1	0	Medio
0	0	0	0	Bajo consumo	0	1	1	Máximo
0	0	0	0	Bajo consumo	0	1	1	Quitar imagen
0	0	0	0	Bajo consumo	0	1	0	Automático

Confirmación [q][][Set ID][][OK/NG][Datos][x]

18. Configuración automática (comando: j u)

- Para ajustar la posición de la imagen y minimizar las vibraciones automáticamente. Funciona solamente en modo RGB (PC).

Transmisión [j][u][][Set ID][][Datos][Cr]

Dato 01: Ajustar

Confirmación [u][][Set ID][][OK/NG][Datos][x]

19. Comando de sintonización (comando: m a)

- Permite seleccionar el canal con el siguiente número físico.

Transmisión [m][a][][Set ID][][Datos0][][Datos1][][Datos2][Cr]

Dato 00: Dato de canal alto

Dato 01: Dato de canal bajo

Por ejemplo: No. 47 -> 00 2F (2FH)

No. 394 -> 01 8A (18AH),

DTV No. 0 -> No me importa

Datos02 : [Antena]

0x00 : analógico principal

0x10: DTV principal

0x20: radio

[Cable]

0x80 : analógico principal

0x90 : DTV principal

0xA0 : radio

Rango de datos de canales

Analógico - Mín.: 00 a Máx.: 63 (de 0 a 99)

Digital - Mín.: 00 a Máx.: 3E7 (de 0 a 999)

Confirmación [a][][Set ID][][OK/NG][Datos][x]

Datos Mín: 00 to Máx: 7DH

20. Añadir/saltar programa (comando: m b)

- Para ajustar el estado de omisión para el programa actual.

Transmisión [m][b][][Set ID][][Datos][Cr]

Dato 00: Saltar 01: Añadir

Confirmación [b][][Set ID][][OK/NG][Datos][x]

21. Clave (comando: m c)

- Envía el código de la tecla del mando a distancia.

Transmisión [m][c][][Set ID][][Datos][Cr]

Dato Código clave - Consulte la Consulte la página 30.

Confirmación [c][][Set ID][][OK/NG][Datos][x]

22. Control de luz de fondo (comando: m g)

- Para controlar la iluminación de fondo.

Transmisión [m][g][][Set ID][][Datos][Cr]

Dato: datos Mín.: 00 a Máx.: 64

Confirmación [g][][Set ID][][OK/NG][Datos][x]

23. Selección de entrada (comando: x b)
(Entrada de imagen principal)

► Para seleccionar la fuente de entrada de la imagen principal.

Transmisión [x][b][][Set ID][][Datos][Cr]

Estructura de datos



Entrada externa				Datos
0	0	0	0	DTV
0	0	0	1	Analógico
0	0	1	0	AV
0	1	0	0	Componente
0	1	1	0	RGB
0	1	1	1	HDMI
1	0	0	0	
1	0	0	1	
1	0	1	0	

Número de entrada				Datos
0	0	0	0	Input1
0	0	0	1	Input2
0	0	1	0	Input3
0	0	1	1	Input4

Confirmación [b][][Set ID][][OK/NG][Datos][x]

* Asignación de datos reales

- 00 : Paso 0
- ⋮
- A : Paso 10 (Set ID 10)
- ⋮
- F : Paso 15 (Set ID 15)
- 10 : Paso 16 (Set ID 16)
- ⋮
- 63 : Paso 99 (SET ID 99)
- 64 : Paso 100
- ⋮
- 6E : Paso 110
- ⋮
- 73 : Paso 115
- 74 : Paso 116
- ⋮
- CF : Paso 199
- ⋮
- FE : Paso 254
- FF : Paso 255

24. 3D (comando: x t) (solo modelos en 3D)

► Para cambiar el modo 3D de la TV.

Transmisión [x][t][][Set ID][][Dato 01][][Dato 02]

[][Dato 03][][Dato 04][Cr]

Data Structure

- Dato 01 00 : 3D activado
- 01 : 3D desactivado
- 02 : 3D a 2D
- 03 : 2D a 3D

- Dato 02 00 : arriba y abajo
- 01 : lado a lado
- 02 : tablero
- 03 : fotograma secuencial

- Dato 03 00: derecha a izquierda
- 01 : izquierda a derecha

Datos 04 Efecto 3D (3D Depth) : Mín: 00 a Máx: 14
(*transmitido mediante código hexadecimal)

* Si Dato 01 es 00 (3D activado), Dato 04 carece de significado.

* Si Dato 01 es 01 (3D desactivado) o 02 (3D a 2D), Dato 02, Dato 03 y Dato 04 carecen de significado.

* Si Dato 01 es 03 (2D a 3D), Dato 02 y Dato 03 carecen de significado.

Dato 1	Dato 2	Dato 3	Dato 4
00	O	O	X
01	X	X	X
02	X	X	X
03	X	X	O

X: indiferente

Confirmación [t][][OK][Dato 01][Dato 02][Dato 03]

[Dato 04][x][t][][NG][Dato 01][x]



Los números de modelo y serie de la TV se encuentran en la parte posterior del producto.
Anótelos por si alguna vez necesita asistencia.

MODELO _____

N.º DE SERIE _____