

# РУКОВОДСТВО ПОЛЬЗОВАТЕЛЯ IPS LED MONITOR

Внимательно прочтите это руководство перед тем, как начать использовать устройство, и сохраните его на будущее.

МОДЕЛЬ IPS LED MONITOR

IPS237L

IPS277L

# СОДЕРЖАНИЕ

## 3 СБОРКА И ПОДГОТОВКА

---

- 3 Распаковка
- 4 Составляющие и кнопки
- 5 Установка монитора
- 5 - Установка основания подставки
- 6 - Отсоединение основания стойки
- 6 - Установка на столе
- 7 - Использование держателя кабеля

## 9 СПОСОБЫ ПОДКЛЮЧЕНИЯ МОНИТОРА

---

- 9 Подключение к PC
- 9 - Подключение D-SUB
- 9 - Подключение HDMI
- 10 Подключение к мобильному телефону
- 10 - Соединение MHL (Mobile High-definition Link)

## 12 НАСТРОЙКА

---

- 13 Настройка параметров
- 13 - Настройки меню
- 14 -КАРТИНКА
- 15 -ЦВЕТ
- 16 -ДИСПЛЕЙ
- 16 -ГРОМКОСТЬ
- 17 -ДРУГОЕ
- 18 Настройки MY KEY
- 19 Настройки FUNC.
- 19 - SUPER ENERGY SAVING
- 20 -ДВОЙНОЙ ДИСПЛЕЙ
- 20 - DUAL WEB
- 21 - TRUE COLOR FINDER
- 21 - НАСТРОЙКА КЛАВИШИ MY KEY

## 22 УСТРАНЕНИЕ НЕИСПРАВНОСТЕЙ

---

## 24 ТЕХНИЧЕСКИЕ ХАРАКТЕРИСТИКИ

---

- 24 IPS237L
- 25 IPS277L
- 26 Предустановленный режим (Разрешение)
- 26 Индикатор

## 27 ПРАВИЛЬНАЯ ПОСАДКА

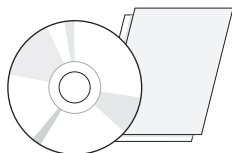
---

- 27 Правильная посадка при использовании монитора.

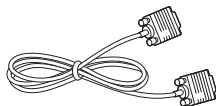
# СБОРКА И ПОДГОТОВКА

## Распаковка

Комплект должен включать следующие элементы. В случае отсутствия аксессуаров обратитесь в магазин, в котором был куплен этот товар. Рисунки в данном руководстве могут отличаться от фактического продукта и компонентов.



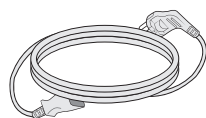
**CD-диск (руководство пользователя) / краткое руководство**



**Кабель D-SUB**  
(не во всех странах этот кабель входит в комплектацию)

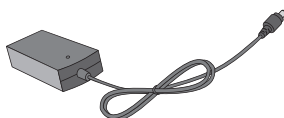


**Кабель MHL**  
(не во всех странах этот кабель входит в комплектацию)



**Шнур питания**

(в зависимости от страны)



**AC-DC Адаптер**

и

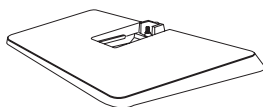


**AC-DC Адаптер**

(в зависимости от страны)



**Стойка**



**Основание**



**Два винта**



### ПРЕДУПРЕЖДЕНИЕ

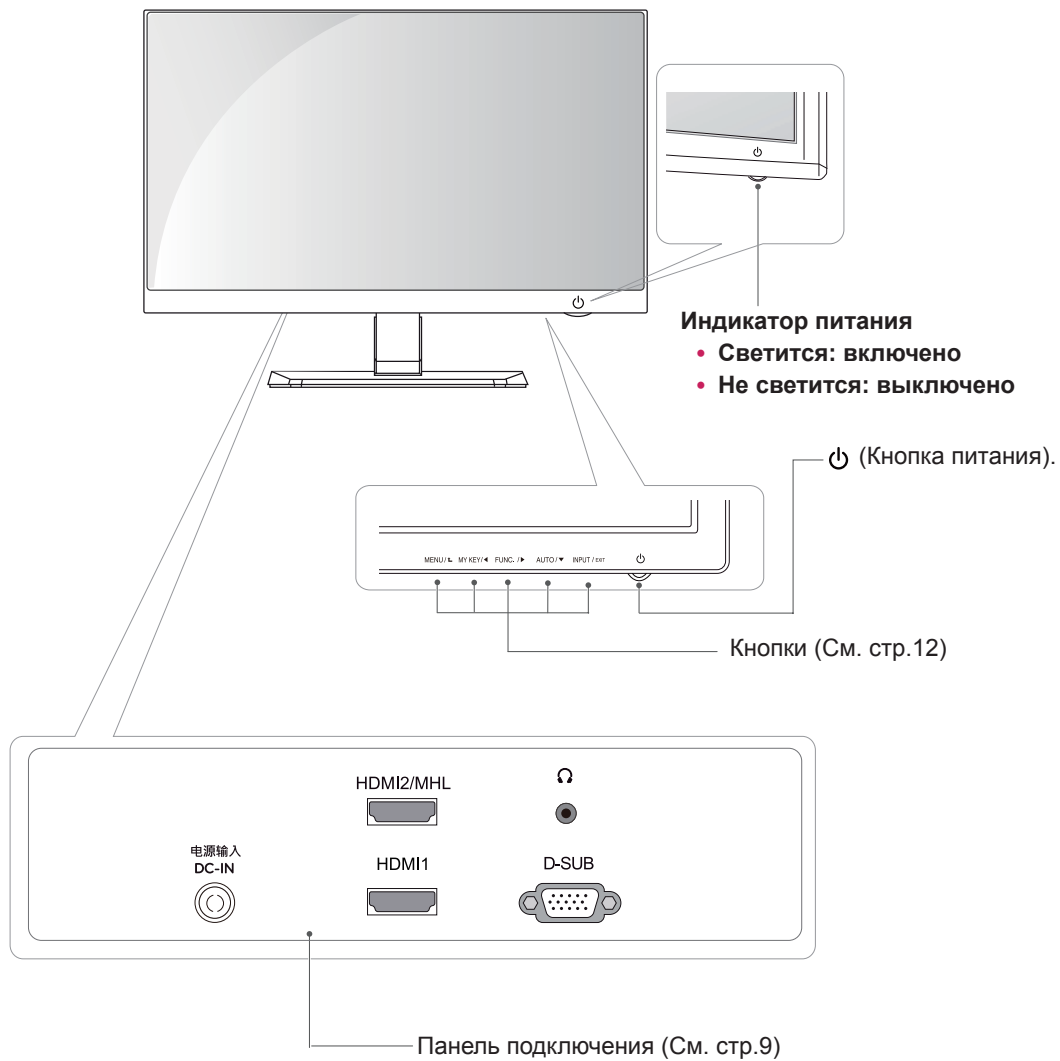
- Для обеспечения безопасности и продолжительного срока службы устройства не используйте аксессуары, выполненные с нарушением авторского права.
- В противном случае, при повреждении или получении травм гарантия на данное устройство не распространяется.



### ПРИМЕЧАНИЕ

- Комплектация продукта может отличаться в зависимости от модели.
- Технические характеристики продуктов или содержимое данного руководства могут изменяться без предварительного уведомления ввиду модернизации функций продукта.

## Составляющие и кнопки





## Установка монитора

### Установка основания подставки

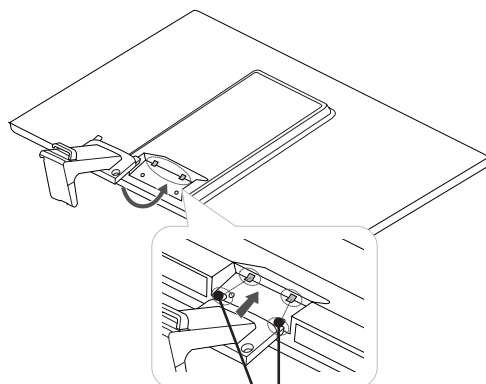
- 1 Положите монитор экраном вниз на плоскую и мягкую поверхность.



#### ПРЕДУПРЕЖДЕНИЕ

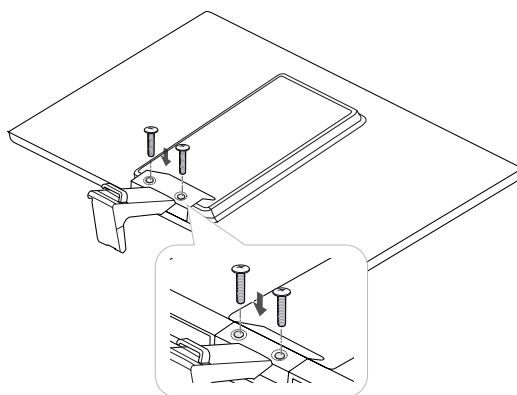
Чтобы предотвратить повреждение экрана, накройте поверхность пенопластом или мягкой тканью.

- 2 Подсоедините **Стойку** к монитору. Вставьте два блокировочных устройства **Стойки** в отверстия монитора и зафиксируйте их, нажимая на левую и правую нижние части.



Блокировочное устройство

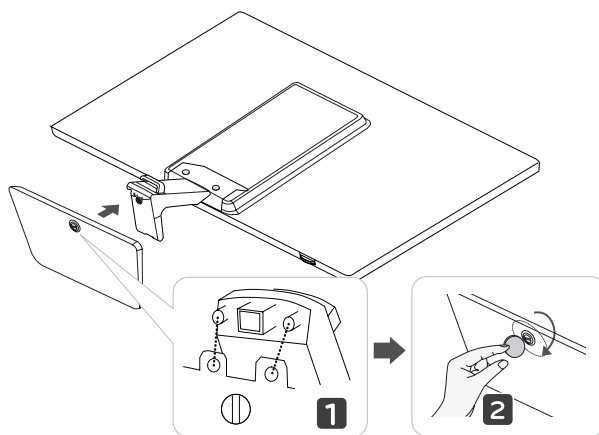
- 3 Зафиксируйте монитор и **Стойку** с помощью 2 винтов.



#### ВНИМАНИЕ

Если винты не будут надежно затянуты, монитор упадет и повредится.

- 4 Присоедините **Основание** к **Стойке**, повернув винт вправо с помощью монеты.

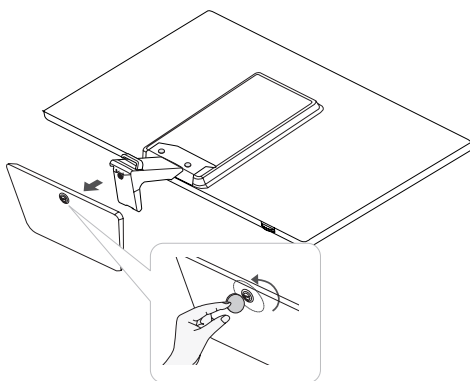


#### ПРИМЕЧАНИЕ

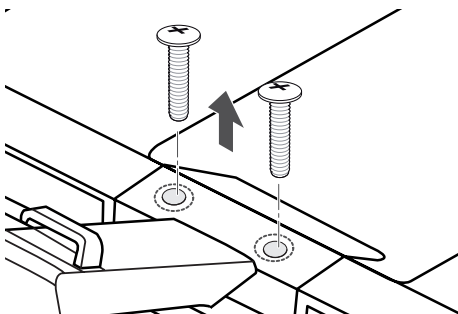
Надежно затяните винты во избежание наклона монитора вперед. Не следует прилагать слишком большое усилие для затяжки винтов.

## Отсоединение основания стойки

- 1 Положите монитор экраном вниз на плоскую и мягкую поверхность.
- 2 Поверните винт влево, а затем притяните **Основание к Стойке**.

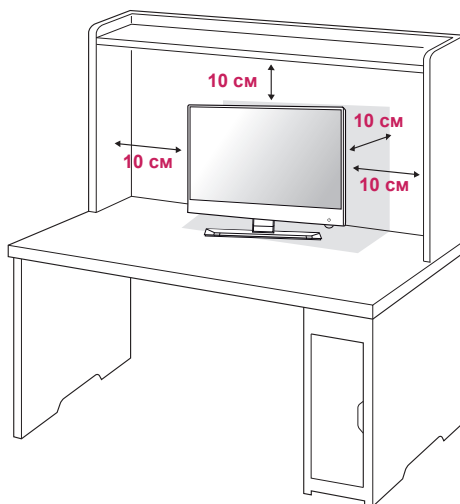


- 3 Извлеките 2 винта и потяните **Стойку** к монитору.

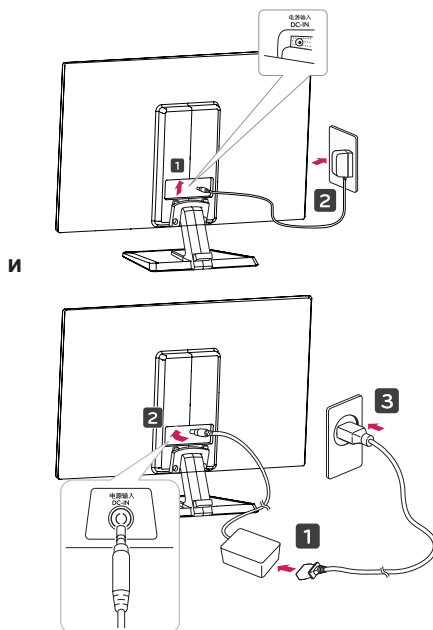



## Установка на столе

- 1 Поднимите монитор и установите его вертикально на столе.  
Оставьте 10 см (минимум) зазор от стены для достаточной вентиляции.



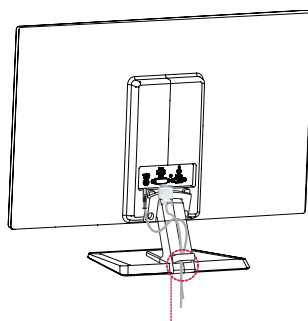
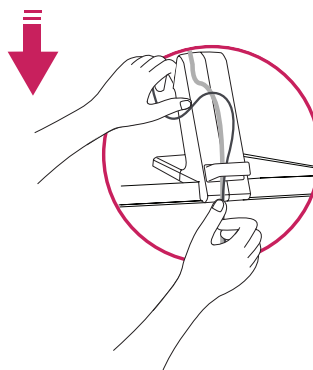
- 2 Подключите адаптер питания и кабель питания к розетке.



- 3 Нажмите на клавишу  (Питание) на нижней панели управления, чтобы включить подачу электропитания.

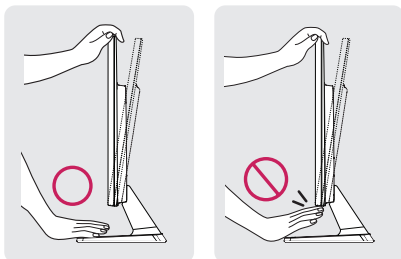
**ПРЕДУПРЕЖДЕНИЕ**

Отключите кабель питания перед тем, как переносить монитор на другое место. Несоблюдение этого правила может привести к поражению электрическим током.

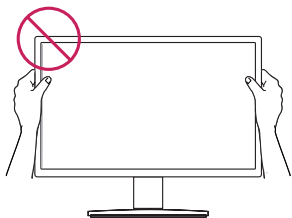
**Использование держателя кабеля****Держатель кабеля**

**ВНИМАНИЕ**

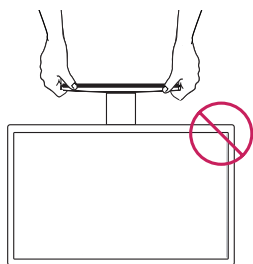
При регулировке угла обзора не придерживайте нижнюю часть рамки экрана монитора, как показано на следующем рисунке, так как это может привести к травме пальцев.



Не касайтесь и не нажимайте на экран при настройке угла обзора монитора.



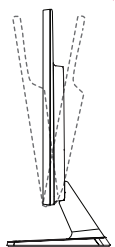
Не следует держать устройство, как показано на рисунке ниже. В этом положении экран монитора может отсоединиться от основания опоры и травмировать вас.

**ПРИМЕЧАНИЕ**

Угол монитора можно регулировать для удобства просмотра в диапазоне от +20 до -5 градусов.



Передняя часть

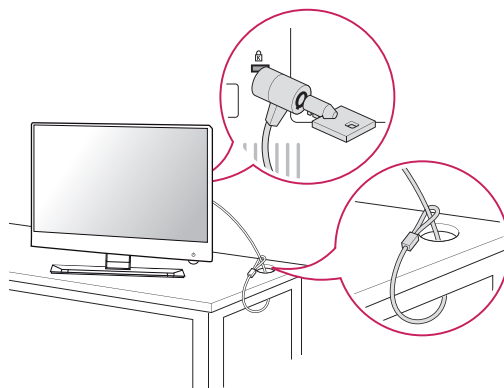


Задняя часть

**Использование системы безопасности Kensington**

Разъем системы безопасности Kensington находится на задней панели монитора. Дополнительную информацию об установке и использовании см. в руководстве к системе безопасности Kensington или на сайте <http://www.kensington.com>.

Продевание кабеля системы безопасности Kensington через монитор и отверстие в столе.

**ПРИМЕЧАНИЕ**

Система безопасности Kensington приобретается отдельно. Ее можно приобрести в большинстве магазинов электроники.

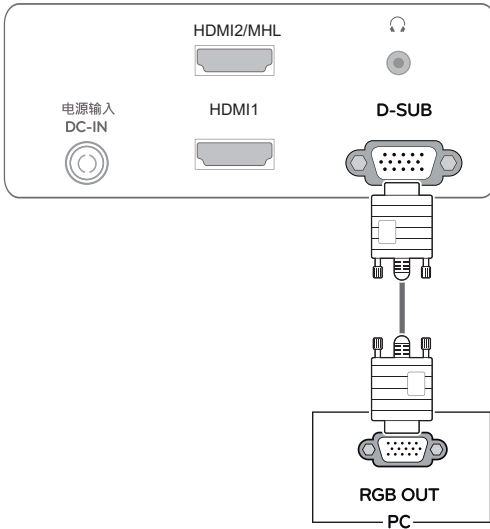
# СПОСОБЫ ПОДКЛЮЧЕНИЯ МОНИТОРА

## Подключение к PC

- Данный монитор поддерживает функцию Plug & Play\*.
- \* Plug & Play: функция, позволяющая PC определять подключаемые к нему устройства и настраивать их без вмешательства человека и без выполнения конфигурации.

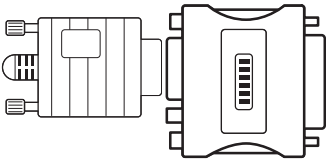
## Подключение D-SUB

Передача аналогового видеосигнала с компьютера на монитор. Подключите компьютер к телевизору с помощью 15-контактного кабеля D-sub, входящего в комплект поставки, как изображено на рисунке.



### ПРИМЕЧАНИЕ

- Использование кабеля D-sub для подключения к Macintosh.

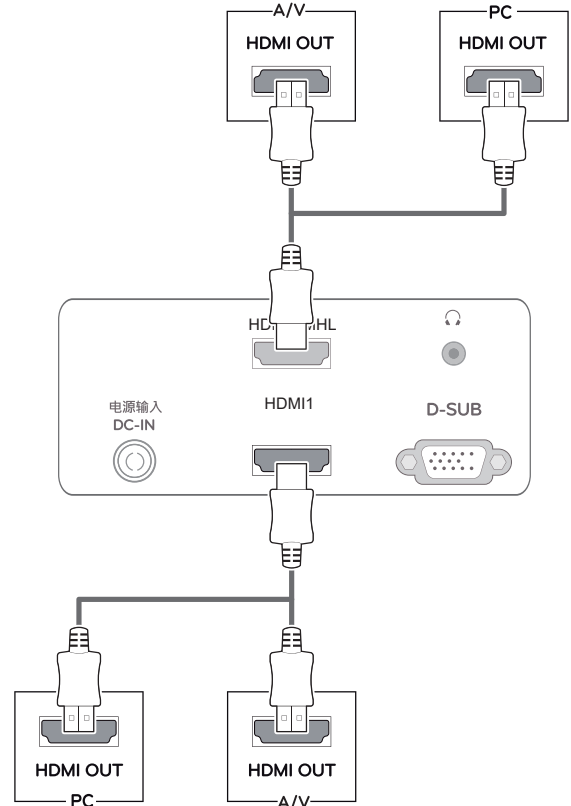


### • Адаптер Mac

Для компьютеров Apple Macintosh используйте отдельный адаптер-штекер для перехода с 15-контактного D-SUB VGA разъема высокой плотности (3-рядный) на прилагающийся 15-контактный 2-х рядный кабель.

## Подключение HDMI

Передача цифрового аудио- и видеосигнала с компьютера или аудио/видео устройства на монитор. Подключите компьютер или аудио/видео устройство к монитору с помощью кабеля HDMI, как показано на следующих рисунках.



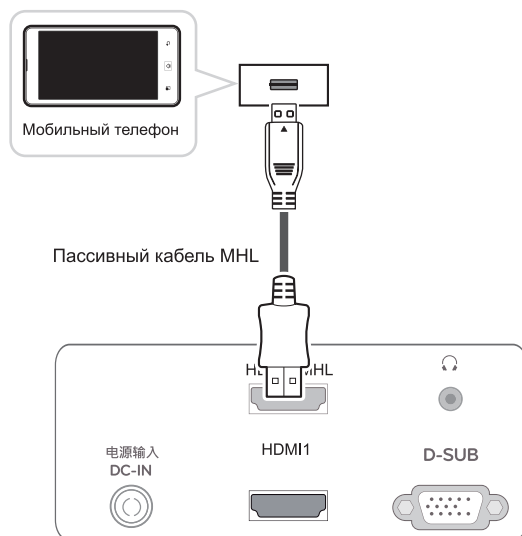
### ПРИМЕЧАНИЕ

- При использовании HDMI PC могут возникнуть проблемы совместимости.

## Подключение к мобильному телефону

### Соединение MHL (Mobile High-definition Link)

Данный стандарт соединения позволяет передавать цифровые аудиовизуальные сигналы с мобильного телефона на монитор. Подключите мобильный телефон к монитору при помощи кабеля MHL, как показано на рисунках ниже.

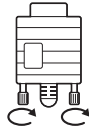


#### ! ПРИМЕЧАНИЕ

- Подсоедините мобильный телефон к порту HDMI2/MHL для просмотра содержимого экрана телефона на мониторе.
- Данная функция доступна только для телефонов с поддержкой MHL.

**! ПРЕДУПРЕЖДЕНИЕ**

- Подключите входной сигнальный кабель и закрепите его, повернув винты по часовой стрелке.



- Не нажимайте на экран пальцами в течение длительного времени, так как это может привести к временному появлению искажений на экране.
- Избегайте вывода на экран неподвижного изображения в течение длительного времени, чтобы предотвратить выгорание экрана. Если возможно, используйте хранитель экрана.

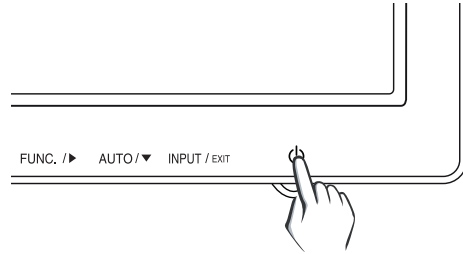
**! ПРИМЕЧАНИЕ**

- Если вы хотите использовать с монитором два компьютера, подсоедините к монитору сигнальный кабель (D-SUB/HDMI) соответственно.
- Если включить монитор при охлаждении, экран может мерцать. Это нормальное явление.
- На экране могут появиться красные, зеленые и синие точки. Это нормальное явление.

**Функция автоматической настройки изображения**

Нажмите на клавишу питания, расположенную на нижней панели, чтобы включить подачу электропитания. При включении монитора функция **"Самонастройка изображения"** осуществляется автоматически.

**(Поддерживается только в аналоговом режиме)**

**! ПРИМЕЧАНИЕ**

- **Функция автоматической настройки изображения.**

Эта функция обеспечивает оптимальные настройки дисплея. Когда пользователь впервые подключает монитор, эта функция автоматически устанавливает оптимальные параметры дисплея для отдельных входных сигналов.

**(Поддерживается только в аналоговом режиме)**

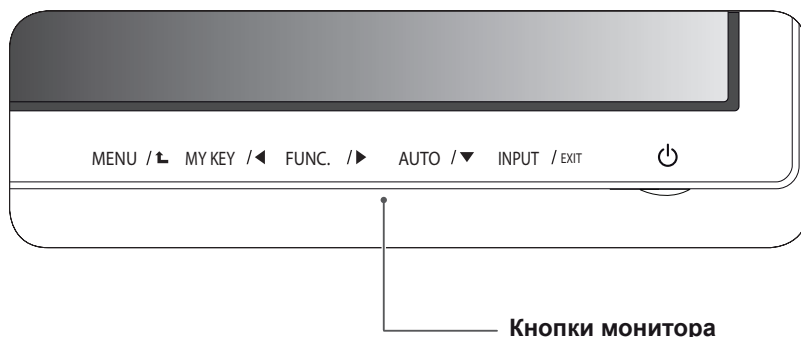
- **Функция AUTO (АВТО)**

Если во время использования устройства или после изменения разрешения экрана вы сталкиваетесь с такими неполадками, как размытые буквы, мерцание экрана или искривление изображения, нажмите кнопку функции AUTO (АВТО) для улучшения параметра разрешения.

**(Поддерживается только в аналоговом режиме)**

# НАСТРОЙКА

- 1 Нажать на необходимую кнопку в нижней части монитора.
- 2 Для изменения параметров в пунктах меню используйте клавиши в нижней части монитора. Для возврата в меню верхнего уровня или для настройки других пунктов меню используйте кнопку со стрелкой вверх (↑).
- 3 Выберите **EXIT (ВЫХОД)**, чтобы выйти из экранного меню.



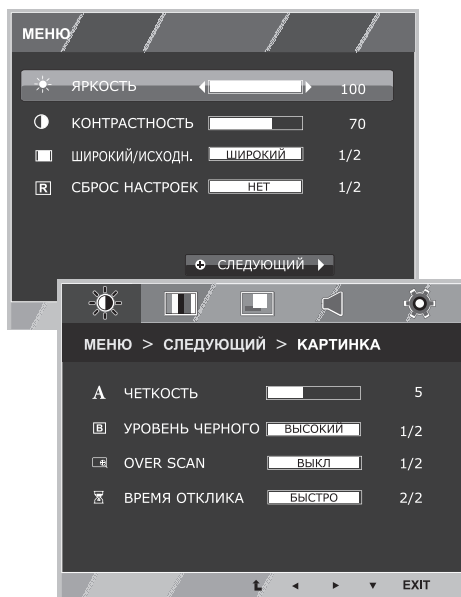
Кнопка	Описание
MENU / ↑ (МЕНЮ)	Открывает главные меню. (См. стр.13) <b>OSD LOCKED/ UNLOCKED (МЕНЮ ЗАБЛОКИРОВАНО/ РАЗБЛОКИРОВАНО)</b> Эта функция позволяет заблокировать текущие настройки управления во избежание их непреднамеренного изменения. Нажмите и удерживайте кнопку MENU несколько секунд. Должно появиться сообщение "OSD LOCKED"("МЕНЮ ЗАБЛОКИРОВАНО"). Вы можете разблокировать управление меню в любое время путем нажатия и удерживания кнопки MENU в течение нескольких секунд. Должно появиться сообщение "OSD UNLOCKED"("МЕНЮ РАЗБЛОКИРОВАНО").
MY KEY/◀	Используйте эту кнопку, чтобы войти в меню MY KEY. Для получения дополнительной информации. (См. стр.18)
FUNC./▶	С помощью этой клавиши осуществляется переход в меню SUPER ENERGY SAVING, ДВОЙНОЙ ДИСПЛЕЙ, DUAL WEB, TRUE COLOR FINDER, НАСТРОЙКА КЛАВИШИ MY KEY. (См. стр.19)
AUTO / ▼ (АВТО)	При регулировке настроек дисплея всегда нажимайте на клавишу AUTO. (Поддерживается только в аналоговом режиме) <b>Оптимальное разрешение экрана</b> 1920 x 1080
INPUT / EXIT (ВХОД / ВЫХОД)	Вы можете выбрать входной сигнал. <ul style="list-style-type: none"> <li>• При подключении по меньшей мере двух кабелей входного сигнала можно выбрать входной сигнал (D-SUB/HDMI1/HDMI2).</li> <li>• При подключении одного кабеля входного сигнала он распознается автоматически. Настройка по умолчанию — D-Sub.</li> </ul> <b>EXIT (ВЫХОД)</b> Выход из экранного меню.
⏻ (Кнопка питания)	Включает или выключает устройство. <b>Индикатор питания</b> Если дисплей работает нормально, индикатор питания светится красным (Режим «Включено»). Если дисплей находится в Режиме Сна, индикатор питания моргает красным светом.



# Настройка параметров

## Настройки меню

- 1 Нажать на клавишу **МЕНЮ** в нижней части монитора, чтобы отобразить экранное меню **МЕНЮ**.
- 2 Настройка параметров осуществляется путем нажатия на клавиши ◀ или ▶ или ▼.
- 3 Для перехода к следующим настройкам нажать на клавишу "СЛЕДУЮЩИЙ".
- 4 Выберите **EXIT (ВЫХОД)**, чтобы выйти из экранного меню.  
Для возврата в меню верхнего уровня или для настройки других пунктов меню используйте кнопку со стрелкой вверх (⬆).



Все функции описаны ниже:

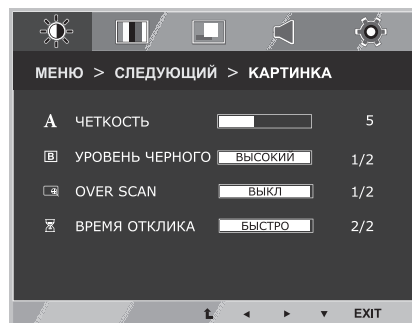
МЕНЮ	Аналоговый	HDMI	Описание
ЯРКОСТЬ	•	•	Регулировка яркости и контрастности изображения на экране.
КОНТРАСТНОСТЬ	•	•	
ШИРОКИЙ/ИСХОДН.	•	•	<b>ШИРОКИЙ</b> Переключение в полноэкранный режим в соответствии с входящим видеосигналом.
			<b>ИСХОДН.</b> Формат входящего видеосигнала меняется на исходный. * Функция доступна, только если разрешение входящего сигнала ниже, чем формат монитора (16:9).
СБРОС НАСТРОЕК	•	•	Возврат к заводским настройкам устройства. Для незамедлительного сброса всех настроек нажать на клавиши ◀, ▶.

МЕНЮ > СЛЕДУЮЩИЙ		Аналоговый	HDMI	Описание
КАРТИНКА	ЧЕТКОСТЬ	•	•	Регулировка четкости изображения на экране.
	УРОВЕНЬ ЧЕРНОГО		•	Настройка уровня смещения
	OVER SCAN		•	Улучшение четкости и стабильности изображения на экране
	ВРЕМЯ ОТКЛИКА	•	•	Настройка времени отклика отображаемого изображения.
ЦВЕТ	ГАММА	•	•	Настройка цветовой гаммы экрана
	ТЕМП. ЦВЕТА			
	ШЕСТЬ ЦВЕТОВ			
	ЦВЕТ ПО УМОЛЧ.			
ДИСПЛЕЙ	ГОРИЗОНТАЛЬНЫЙ	•		Регулировка положения экрана
	ВЕРТИКАЛЬНЫЙ			
	ЧАСТОТА	•		Улучшение четкости и стабильности изображения на экране
	ФАЗА			
ГРОМКОСТЬ			•	Регулировка громкости
ДРУГОЕ	ЯЗЫК	•	•	Настройка состояния экрана для операционной среды пользователя
	ИНДИК. ПИТАНИЯ			
	АВТ. РЕЖ. ОЖИДАНИЯ			
	ЗВУК КНОПКИ			

- **Аналоговый:** D-SUB вход (аналоговый сигнал).
- **HDMI:** HDMI вход (цифровой сигнал).

## КАРТИНКА

- 1 Нажать на клавишу **МЕНЮ** в нижней части монитора, чтобы отобразить экранное меню **МЕНЮ**.
- 2 Для перехода к следующим настройкам нажать на клавишу "**СЛЕДУЮЩИЙ**".
- 3 Перейти к меню **КАРТИНКА**, нажав на клавишу **▼**.
- 4 Настройка параметров осуществляется путем нажатия на клавиши **◀** или **▶** или **▼**.
- 5 Выберите **EXIT (ВЫХОД)**, чтобы выйти из экранного меню.  
Для возврата в меню верхнего уровня или для настройки других пунктов меню используйте кнопку со стрелкой вверх (**↑**).

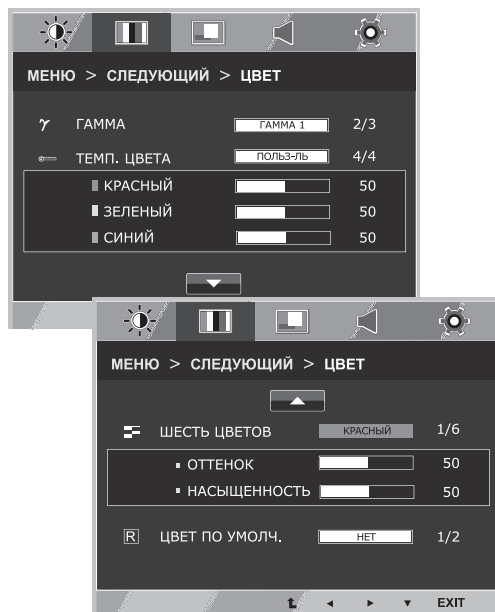


Все функции описаны ниже:

МЕНЮ > СЛЕДУЮЩИЙ > КАРТИНКА	Описание
<b>ЧЕТКОСТЬ</b>	Регулировка четкости изображения на экране.
<b>УРОВЕНЬ ЧЕРНОГО</b>	Возможна настройка уровня сдвига. При выборе варианта <b>ВЫСОКИЙ</b> экран будет ярким, при выборе <b>НИЗКИЙ</b> экран будет темным (только для режима ввода HDMI) • <b>Сдвиг</b> : самый темный экран, который может показать монитор (используется в качестве критерия видеосигнала).
<b>OVER SCAN</b>	Выбор диапазона выводимого изображения для синхронизации DTV в режиме ввода HDMI (только для ввода HDMI). При подключении аудио-, видеоборудования рекомендуется активировать функцию растянутой развертки.
<b>ВРЕМЯ ОТКЛИКА</b>	Пользователь может настраивать время отклика для отображаемых изображений, исходя из скорости экрана. В обычных условиях рекомендуется использовать 'НОРМАЛЬНО'. Для изображений с повышенной динамикой рекомендуется использовать 'БЫСТРО'.

## ЦВЕТ

- 1 Нажать на клавишу **МЕНЮ** в нижней части монитора, чтобы отобразить экранное меню **МЕНЮ**.
- 2 Для перехода к следующим настройкам нажать на клавишу **"СЛЕДУЮЩИЙ"**.
- 3 Выбрать **ЦВЕТ**, нажав на клавишу **▶**.
- 4 Перейти к меню **ЦВЕТ**, нажав на клавишу **▼**.
- 5 Настройка параметров осуществляется путем нажатия на клавиши **◀** или **▶** или **▼**.
- 6 Выберите **EXIT (ВЫХОД)**, чтобы выйти из экранного меню.  
Для возврата в меню верхнего уровня или для настройки других пунктов меню используйте кнопку со стрелкой вверх (**↑**).

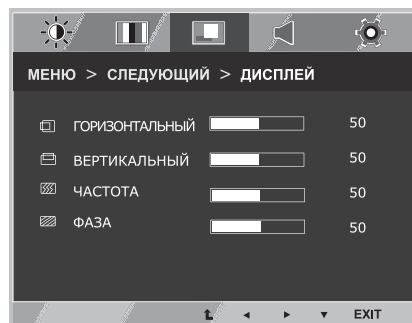


Все функции описаны ниже:

МЕНЮ > СЛЕДУЮЩИЙ > ЦВЕТ	Описание				
<b>ГАММА</b>	Настройка персонального значения цветовой гаммы исходя из предпочтений пользователя: ГАММА 0, ГАММА 1, ГАММА 2. При высоких значениях гаммы изображения на экране отображаются более светлыми, при низких – темными.				
<b>ТЕМП. ЦВЕТА</b>	<p><b>ПОЛЬЗ-ЛЬ</b></p> <ul style="list-style-type: none"> <li>• <b>КРАСНЫЙ</b>: настройка уровней красного цвета в соответствии с собственными предпочтениями.</li> <li>• <b>ЗЕЛЕНый</b>: настройка уровней зеленого цвета в соответствии с собственными предпочтениями.</li> <li>• <b>СИНИЙ</b>: настройка уровней синего цвета в соответствии с собственными предпочтениями.</li> </ul> <p>Настройка цветов экрана:  <b>ТЕПЛЫЙ</b>: настройка экрана на теплые цвета (преобладание красного).  <b>СРЕДНИЙ</b>: настройка экрана на цвета средней температуры.  <b>ХОЛОДНЫЙ</b>: настройка экрана на холодные цвета (преобладание синего).</p>				
<b>ШЕСТЬ ЦВЕТОВ</b>	<p>Регулировка и сохранение настроек тона и насыщенности шести цветов (КРАСНЫЙ/ЗЕЛЕНый/СИНИЙ/ГОЛУБОЙ/ПУРПУРНЫЙ/ЖЕЛТЫЙ) в соответствии с предпочтениями пользователя.</p> <table border="1"> <tr> <td>ОТТЕНОК</td> <td>Настройка цветового оттенка экрана.</td> </tr> <tr> <td>НАСЫЩЕННОСТЬ</td> <td>Регулировка резкости цветовой гаммы на экране. При понижении значения цвета становятся менее резкими и яркими, при повышении - более выраженными и насыщенными.</td> </tr> </table>	ОТТЕНОК	Настройка цветового оттенка экрана.	НАСЫЩЕННОСТЬ	Регулировка резкости цветовой гаммы на экране. При понижении значения цвета становятся менее резкими и яркими, при повышении - более выраженными и насыщенными.
ОТТЕНОК	Настройка цветового оттенка экрана.				
НАСЫЩЕННОСТЬ	Регулировка резкости цветовой гаммы на экране. При понижении значения цвета становятся менее резкими и яркими, при повышении - более выраженными и насыщенными.				
<b>ЦВЕТ ПО УМОЛЧ.</b>	Восстановление заводских настроек цветовой гаммы для текущего устройства ввода.				

## ДИСПЛЕЙ

- 1 Нажать на клавишу **МЕНЮ** в нижней части монитора, чтобы отобразить экранное меню **МЕНЮ**.
- 2 Для перехода к следующим настройкам нажать на клавишу "**СЛЕДУЮЩИЙ**".
- 3 Выбрать **ДИСПЛЕЙ**, нажав на клавишу **▶**.
- 4 Перейти к меню **ДИСПЛЕЙ**, нажав на клавишу **▼**.
- 5 Настройка параметров осуществляется путем нажатия на клавиши **◀** или **▶** или **▼**.
- 6 Выберите **EXIT (ВЫХОД)**, чтобы выйти из экранного меню. Для возврата в меню верхнего уровня или для настройки других пунктов меню используйте кнопку со стрелкой вверх (**⬆**).

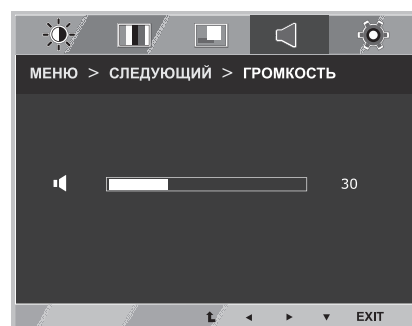


Все функции описаны ниже:

МЕНЮ > СЛЕДУЮЩИЙ > ДИСПЛЕЙ	Описание
ГОРИЗОНТАЛЬНЫЙ	Смещение изображения влево/вправо.
ВЕРТИКАЛЬНЫЙ	Смещение изображения вверх/вниз.
ЧАСТОТА	Сведение к минимуму вертикальных полос, видимых на фоне экрана. При этом изменяется и горизонтальный размер экрана.
ФАЗА	Регулировка фокуса изображения. Эта функция позволяет устранять горизонтальные помехи, а также делать текстовое изображение более четким или резким.

## ГРОМКОСТЬ

- 1 Нажать на клавишу **МЕНЮ** в нижней части монитора, чтобы отобразить экранное меню **МЕНЮ**.
- 2 Для перехода к следующим настройкам нажать на клавишу "**СЛЕДУЮЩИЙ**".
- 3 Выбрать **ГРОМКОСТЬ**, нажав на клавишу **▶**.
- 4 Перейти к меню **ГРОМКОСТЬ**, нажав на клавишу **▼**.
- 5 Выполнить настройку параметров при помощи клавиш **◀** или **▶**.
- 6 Выберите **EXIT (ВЫХОД)**, чтобы выйти из экранного меню. Для возврата в меню верхнего уровня или для настройки других пунктов меню используйте кнопку со стрелкой вверх (**⬆**).

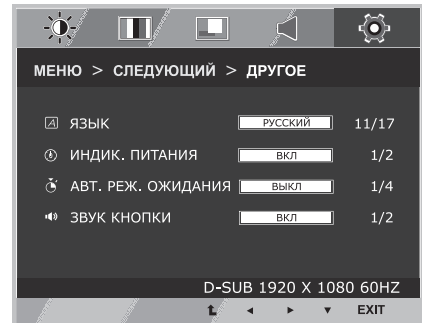


Все функции описаны ниже:

МЕНЮ > СЛЕДУЮЩИЙ > ГРОМКОСТЬ	Описание
ГРОМКОСТЬ	Регулировка громкости наушников/наушника (только для режима ввода HDMI).

## ДРУГОЕ

- 1 Нажать на клавишу **МЕНЮ** в нижней части монитора, чтобы отобразить экранное меню **МЕНЮ**.
- 2 Для перехода к следующим настройкам нажать на клавишу "**СЛЕДУЮЩИЙ**".
- 3 Выбрать **ДРУГОЕ**, нажав на клавишу **▶**.
- 4 Перейти к меню **ДРУГОЕ**, нажав на клавишу **▼**.
- 5 Настройка параметров осуществляется путем нажатия на клавиши **◀** или **▶** или **▼**.
- 6 Выберите **EXIT (ВЫХОД)**, чтобы выйти из экранного меню. Для возврата в меню верхнего уровня или для настройки других пунктов меню используйте кнопку со стрелкой вверх (**↑**).

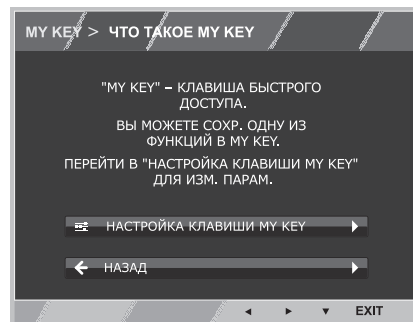


Все функции описаны ниже:

МЕНЮ > СЛЕДУЮЩИЙ > ДРУГОЕ	Описание
<b>ЯЗЫК</b>	Выбор языка отображения названий цветов.
<b>ИНДИК. ПИТАНИЯ</b>	Данная функция предназначена для настройки индикатора питания, расположенного в нижней части монитора, на ВКЛ или ВЫКЛ. При настройке на ВЫКЛ монитор отключается. Для автоматической активации индикатора его следует настроить на ВКЛ.
<b>АВТ. РЕЖ. ОЖИДАНИЯ</b>	Если на протяжении определенного периода времени ни одна из клавиш на мониторе не будет нажата, монитор автоматически перейдет в режим ожидания.
<b>ЗВУК КНОПКИ</b>	Выбор или отключение звукового сигнализатора. Звуковой сигнализатор срабатывает в следующих случаях. Включение/выключение подачи питания пост. тока MENU OSD вкл. FUNC. OSD вкл. MY KEY OSD вкл. AUTO ВВОД

## Настройки MY KEY

- 1 Нажать на клавишу **MY KEY** в нижней части монитора, чтобы отобразить экранное меню **MY KEY**.
- 2 Настройка параметров осуществляется путем нажатия на клавиши ◀ или ▶ или ▼.
- 3 Выберите **EXIT (ВЫХОД)**, чтобы выйти из экранного меню.



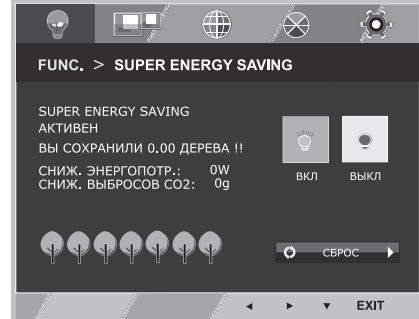
Все функции описаны ниже:

MY KEY	Описание
НАСТРОЙКА КЛАВИШИ MY KEY	MY KEY – это ключ быстрого доступа. Пользователь может устанавливать FUNC. (SUPER ENERGY SAVING, ДВОЙНОЙ ДИСПЛЕЙ, DUAL WEB, TRUE COLOR FINDER) в качестве любимой функции.

## Настройки FUNC.

### SUPER ENERGY SAVING

- 1 Нажать на клавишу **FUNC.** в нижней части монитора, чтобы отобразить экранное меню **FUNC.**
- 2 Перейти к меню **SUPER ENERGY SAVING**, нажав на клавишу **▼**.
- 3 Настройка параметров осуществляется путем нажатия на клавиши **◀** или **▶** или **▼**.
- 4 Выберите **EXIT (ВЫХОД)**, чтобы выйти из экранного меню. Для возврата в меню верхнего уровня или для настройки других пунктов меню используйте кнопку со стрелкой вверх (**⬆**).



Все функции описаны ниже.

SUPER ENERGY SAVING	Описание
<b>ВКЛ</b>	Активация функции SUPER ENERGY SAVING (СУПЕРЭКОНОМИЯ ЭНЕРГИИ). С помощью этой энергосберегающей функции вы можете экономить энергию.
<b>ВЫКЛ</b>	Отключение функции SUPER ENERGY SAVING (СУПЕРЭКОНОМИЯ ЭНЕРГИИ).
<b>СБРОС</b>	Сброс оценочных показателей сокращения общего потребления энергии и выброса CO2.

#### ! ПРИМЕЧАНИЕ

- **TOTAL POWER REDUCTION (ОБЩЕЕ СОКРАЩЕНИЕ ЭНЕРГОЗАТРАТ)**: объём энергии, сэкономленной за время использования монитора.
- **TOTAL CO2 REDUCTION (ОБЩЕЕ СОКРАЩЕНИЕ ВЫБРОСОВ CO2)**: значение общего сокращения энергозатрат, выраженного в объёме CO2.
- **SAVING DATA (W/h) (ДАННЫЕ ПО ЭКОНОМИИ (Вт/ч))**

	584 мм (23 дюйма)	686 мм (27 дюйма)
SUPER SAVING (СУПЕРЭКОНОМИЯ)	7 Вт/ч	9 Вт/ч

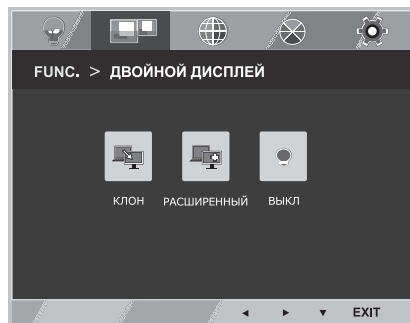
- Данные по экономии зависят от панели. Таким образом, эти значения могут отличаться в зависимости от панели и от поставщика панели.
- LG рассчитывает эти значения, используя **“широковещательный видеосигнал”**. (включая видео телевизионного качества: IEC 62087)
- SUPER SAVING (СУПЕРЭКОНОМИЯ) показывает, сколько энергии можно сэкономить при использовании функции SUPER ENERGY SAVING (СУПЕРЭКОНОМИЯ ЭНЕРГИИ).

\* Прежде чем использовать описанные ниже функции, необходимо установить программу DUAL PACKAGE.

## ДВОЙНОЙ ДИСПЛЕЙ

- 1 Нажать на клавишу **FUNC.** в нижней части монитора, чтобы отобразить экранное меню **FUNC.**.
- 2 Выбрать **ДВОЙНОЙ ДИСПЛЕЙ**, нажав на клавишу ► .
- 3 Перейти к меню **ДВОЙНОЙ ДИСПЛЕЙ**, нажав на клавишу ▼ .
- 4 Выполнить настройку параметров при помощи клавиш ◀ или ► .
- 5 Выберите **EXIT (ВЫХОД)**, чтобы выйти из экранного меню. Для возврата в меню верхнего уровня или для настройки других пунктов меню используйте кнопку со стрелкой вверх (⬆).

Все функции описаны ниже.



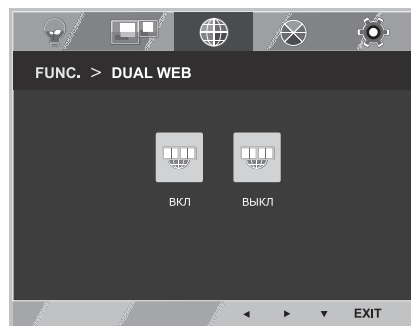
ДВОЙНОЙ ДИСПЛЕЙ	Описание
<b>КЛОН</b>	Выбрав КЛОН, пользователь может использовать дополнительный монитор для отображения того же изображения, что и на основном устройстве.
<b>РАСШИРЕННЫЙ</b>	Выбрав РАСШИРЕННЫЙ, пользователь может применять дополнительный монитор для расширенного отображения изображения на основном устройстве.
<b>ВЫКЛ</b>	При выборе ВЫКЛ ДВОЙНОЙ ДИСПЛЕЙ не функционирует.

\* Прежде чем использовать описанные ниже функции, необходимо установить программу DUAL PACKAGE.

## DUAL WEB

- 1 Нажать на клавишу **FUNC.** в нижней части монитора, чтобы отобразить экранное меню **FUNC.**.
- 2 Выбрать **DUAL WEB**, нажав на клавишу ► .
- 3 Перейти к меню **DUAL WEB**, нажав на клавишу ▼ .
- 4 Выполнить настройку параметров при помощи клавиш ◀ или ► .
- 5 Выберите **EXIT (ВЫХОД)**, чтобы выйти из экранного меню. Для возврата в меню верхнего уровня или для настройки других пунктов меню используйте кнопку со стрелкой вверх (⬆).

Все функции описаны ниже.



DUAL WEB	Описание
<b>ВКЛ</b>	Данная функция помогает пользователю осуществлять эффективную работу в сети Интернет, разделяя экран на две половины, позволяет перемещать окна на экране и контролировать соотношение разделенных окон.
<b>ВЫКЛ</b>	При выборе ВЫКЛ DUAL WEB не функционирует.



### ПРИМЕЧАНИЕ

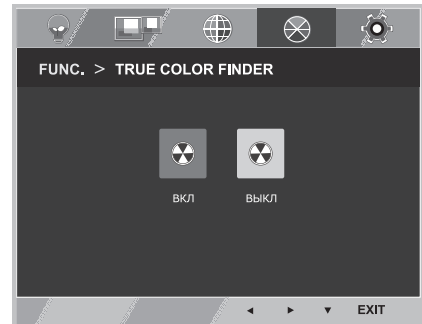
- Монитор находится в режиме энергосбережения с опцией сохранения рабочего режима ПК -> Нажатие на любую клавишу -> на экране появляется меню, и пользователю необходимо нажать двойную клавишу -> Монитор переходит в обычный рабочий режим.



## TRUE COLOR FINDER

- 1 Нажать на клавишу **FUNC.** в нижней части монитора, чтобы отобразить экранное меню **FUNC.**.
- 2 Выбрать **TRUE COLOR FINDER**, нажав на клавишу **▶**.
- 3 Перейти к меню **TRUE COLOR FINDER**, нажав на клавишу **▼**.
- 4 Выполнить настройку параметров при помощи клавиш **◀** или **▶**.
- 5 Выберите **EXIT (ВЫХОД)**, чтобы выйти из экранного меню. Для возврата в меню верхнего уровня или для настройки других пунктов меню используйте кнопку со стрелкой вверх (**↑**).

Все функции описаны ниже.



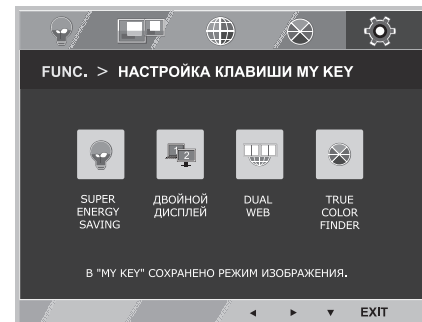
TRUE COLOR FINDER	Описание
<b>ВКЛ</b>	Данная функция активирует результат калибровки, примененной к монитору посредством True Color Finder.
<b>ВЫКЛ</b>	Если функция настроена на ВЫКЛ, монитор возвращается к предыдущим настройкам качества изображения.

### ! ПРИМЕЧАНИЕ

- Для поддержки функции True Color Finder необходимо приобрести калибратор, поддерживаемый системой. После этого следует установить программное обеспечение True Color Finder, поставляемое в комплекте с продуктом.
- Перечень поддерживаемых калибраторов и графических карт представлен в руководстве по эксплуатации True Color Finder.
- При изменении входного порта рекомендуется выполнить процедуру калибровки повторно.

## НАСТРОЙКА КЛАВИШИ MY KEY

- 1 Нажать на клавишу **FUNC.** в нижней части монитора, чтобы отобразить экранное меню **FUNC.**.
- 2 Выбрать **НАСТРОЙКА КЛАВИШИ MY KEY**, нажав на клавишу **▶**.
- 3 Перейти к меню **НАСТРОЙКА КЛАВИШИ MY KEY**, нажав на клавишу **▼**.
- 4 Выполнить настройку параметров при помощи клавиш **◀** или **▶**.
- 5 Выберите **EXIT (ВЫХОД)**, чтобы выйти из экранного меню. Для возврата в меню верхнего уровня или для настройки других пунктов меню используйте кнопку со стрелкой вверх (**↑**).



Все функции описаны ниже.

НАСТРОЙКА КЛАВИШИ MY KEY	Описание
<b>SUPER ENERGY SAVING</b>	Активация функции SUPER ENERGY SAVING позволяет экономить энергию.
<b>ДВОЙНОЙ ДИСПЛЕЙ</b>	Пользователь может воспользоваться функциями КЛОН или РАСШИРЕННЫЙ на другом мониторе.
<b>DUAL WEB</b>	Данная функция позволяет пользователю эффективно работать в сети Интернет, разделяя экран на две равные части и обеспечивая удобство при просмотре двух страниц одновременно.
<b>TRUE COLOR FINDER</b>	Пользователь может активировать результат калибровки True Color Finder.

# УСТРАНЕНИЕ НЕИСПРАВНОСТЕЙ

Прежде чем обратиться в службу поддержки, проверьте следующее:

Отсутствует изображение	
Кабель питания подсоединен к розетке?	<ul style="list-style-type: none"> <li>Убедитесь, что кабель питания подключен к розетке должным образом.</li> </ul>
Индикатор питания светится?	<ul style="list-style-type: none"> <li>Нажмите кнопку питания POWER.</li> </ul>
Включен ли прибор и светится ли индикатор питания Красным?	<ul style="list-style-type: none"> <li>Отрегулируйте яркость и контрастность.</li> </ul>
Индикатор питания мигает?	<ul style="list-style-type: none"> <li>Если монитор находится в режиме экономии энергии, попробуйте подвигать мышь или нажать любую клавишу на клавиатуре, чтобы вызвать появление экрана.</li> <li>Попробуйте включить компьютер.</li> </ul>
Вы видите на экране сообщение "OUT OF RANGE" ("ВНЕ ДИАПАЗОНА")?	<ul style="list-style-type: none"> <li>Это сообщение появляется, когда сигнал с компьютера (видеоплаты) имеет неподдерживаемую частоту вертикальной или горизонтальной развертки дисплея. См. раздел "Технические характеристики" данной инструкции и снова настройте дисплей.</li> </ul>
Вы видите на экране сообщение "НЕТ СИГНАЛА"?	<ul style="list-style-type: none"> <li>Если монитор находится в режиме "НЕТ СИГНАЛА" более 5 минут, он автоматически переходит в режим DPM.</li> </ul>

При использовании мобильного телефона изображение на экране отсутствует	
Поддерживает ли мобильный телефон стандарт MHL?	<ul style="list-style-type: none"> <li>Убедитесь, что мобильный телефон поддерживает стандарт MHL.</li> <li>Обновите программное обеспечение мобильного телефона до последней версии.</li> </ul>
Подключен ли кабель MHL?	<ul style="list-style-type: none"> <li>Убедитесь, что кабель MHL надлежащим образом подключен к порту HDMI2/MHL на мобильном телефоне.</li> </ul>

Вы видите на экране сообщение "OSD LOCKED" ("МЕНЮ ЗАБЛОКИРОВАНО")	
Вы видите сообщение "OSD LOCKED" ("МЕНЮ ЗАБЛОКИРОВАНО"), когда нажимаете кнопку MENU (МЕНЮ)?	<ul style="list-style-type: none"> <li>Эта функция позволяет заблокировать текущие настройки управления во избежание их непреднамеренного изменения. Вы можете разблокировать управление меню в любое время путем нажатия и удерживания кнопки MENU в течение нескольких секунд. Появится сообщение "OSD UNLOCKED" ("МЕНЮ РАЗБЛОКИРОВАНО").</li> </ul>

Изображение на дисплее неправильное.	
Положение дисплея неправильное?	<ul style="list-style-type: none"> <li>Для автоматической установки оптимальных параметров изображения нажмите кнопку <b>AUTO (АВТО)</b>.</li> </ul>
На заднем фоне экрана видны вертикальные полосы?	<ul style="list-style-type: none"> <li>Для автоматической установки оптимальных параметров изображения нажмите кнопку <b>AUTO (АВТО)</b>.</li> </ul>
В изображении видны горизонтальные помехи, либо символы отображаются неправильно?	<ul style="list-style-type: none"> <li>Для автоматической установки оптимальных параметров изображения нажмите кнопку <b>AUTO (АВТО)</b>.</li> <li>Проверьте <b>Панель управления ► Дисплей ► Настройки</b> и задайте рекомендованное разрешение дисплея или установите оптимальные параметры изображения. Установите цветовое разрешение не менее 24 бит (True Color).</li> </ul>

**ПРЕДУПРЕЖДЕНИЕ**

- Откройте **Панель управления ► Дисплей ► Настройки** и проверьте, были ли изменены частота или разрешение. Если да, задайте рекомендованное разрешение видеоплаты.
- Если рекомендованное разрешение (оптимальное разрешение) не установлено, буквы могут отображаться размытыми, а экран может выглядеть тусклым, обрезанным или искаженным. Убедитесь, что выбрано рекомендованное разрешение.
- Метод установки может отличаться в зависимости от операционной системы, а вышеупомянутое рекомендованное разрешение может не поддерживаться видеоплатой. В этом случае обратитесь к производителю компьютера или видеоплаты.

**Изображение на дисплее неправильное**

Цвета на экране нестабильны или отображается только один цвет?	<ul style="list-style-type: none"> <li>• Убедитесь, что сигнальный кабель правильно подключен, при необходимости закрепите его при помощи отвертки.</li> <li>• Проверьте, правильно ли видеокарта вставлена в гнездо.</li> <li>• Установите цветовое разрешение не менее 24 бит (True Color) на <b>Панели управления ► Настройки</b>.</li> </ul>
Экран мигает?	<ul style="list-style-type: none"> <li>• Если экран установлен на режим чередования, поменяйте его на рекомендованное разрешение.</li> </ul>

**Вы видите сообщение "Unrecognized monitor, Plug&Play (VESA DDC) monitor found" ("Нераспознанный монитор, найден монитор Plug&Play (VESA DDC)")?**

Вы установили драйвер дисплея?	<ul style="list-style-type: none"> <li>• Убедитесь, что драйвер дисплея установлен с поставляемого вместе с монитором установочного CD-диска драйвера дисплея (или с дискеты). Вы также можете скачать драйвер с нашего веб-сайта: <a href="http://www.lg.com">http://www.lg.com</a>.</li> <li>• Убедитесь, что видеокарта поддерживает функцию Plug&amp;Play.</li> </ul>
--------------------------------	---

**Дрожание изображения на дисплее**

Рекомендуемые настройки времени не установлены?	<ul style="list-style-type: none"> <li>• При использовании временных настроек HDMI <b>1080i 60/50 Гц</b> изображение на экране будет дрожать. Для устранения этой проблемы следует установить рекомендуемую настройку времени - <b>1080P</b>.</li> </ul>
---	--

# ТЕХНИЧЕСКИЕ ХАРАКТЕРИСТИКИ

## IPS237L

Дисплей	Тип экрана	58,4 см (23 дюйма) Плоская ЖК-панель на тонкопленочных транзисторах с активной матрицей. Антибликовое покрытие Диагональ области обзора: 58,4 см
	Шаг пиксела	0,265 мм x 0,265 мм (Шаг пиксела)
Входной сигнал синхронизации	Частота горизонтальной развертки	от 30 кГц до 83 кГц (Автоматическая)
	Частота вертикальной развертки	от 56 Гц до 75 Гц (D-SUB) от 56 Гц до 61 Гц (HDMI)
	Форма входного сигнала	Раздельная синхронизация (HDMI)
Видеовход	Вход сигнала	15-контактный разъем D-sub/Разъем HDMI
	Форма входного сигнала	RGB Аналоговый (0,7 Vp-p/ 75 ohm), Цифровой
Разрешение	Макс.	D-SUB(Аналоговый): 1920 x 1080 при 60 Гц HDMI: 1920 x 1080 при 60 Гц
	Рекомендовано	VESA 1920 x 1080 при 60 Гц
Plug & Play	DDC 2B(Аналоговый, HDMI)	
Потребляемая мощность	Рабочий режим: 29 Вт Спящий режим ≤ 0,5 Вт Питание выключено: ≤ 0,5 Вт	
Вход питания	19 V --- 1,6 A	
AC-DC Адаптер	Тип ADS-40SG-19-3 19032G производства SHENZHEN HONOR ELECTRONIC и Тип ADS-40FSG-19 19032GPG-1 производства SHENZHEN HONOR ELECTRONIC и Тип ADS-40FSG-19 19032GPBR-1 производства SHENZHEN HONOR ELECTRONIC и Тип ADS-40FSG-19 19032GPI-1 производства SHENZHEN HONOR ELECTRONIC и Тип ADS-40FSG-19 19032GPCU-1 производства SHENZHEN HONOR ELECTRONIC и Тип LCAP21A производства LIEN CHANG ELECTRONIC ENTERPRISE и Тип LCAP26A-A производства LIEN CHANG ELECTRONIC ENTERPRISE и Тип LCAP26A-E производства LIEN CHANG ELECTRONIC ENTERPRISE и Тип LCAP26A-I производства LIEN CHANG ELECTRONIC ENTERPRISE и Тип LCAP26A-B производства LIEN CHANG ELECTRONIC ENTERPRISE <b>Вихідна потужність: 19 V --- 1,7 A</b>	
Размеры (длина x высота x ширина)	С подставкой	53,3 см x 39,8 см x 15,4 см
	Без подставки	53,3 см x 32,1 см x 3,4 см
Вес	3,5 кг	
Угол наклона	от -5° до 20°	
Условия окружающей среды	Рабочая температура Рабочая влажность	от 10°C до 35 °C от 10 % до 80 %
	Температура хранения Влажность хранения	от -20°C до 60 °C от 5 % до 90 % без конденсации
Основание подставки	Присоединено ( ), Отсоединено (O)	
Кабель питания	Тип настенной розетки	

Указанные выше характеристики продуктов могут быть изменены без предварительного уведомления в связи с модернизацией функций устройства.

# ТЕХНИЧЕСКИЕ ХАРАКТЕРИСТИКИ

## IPS277L

Дисплей	Тип экрана	68,6 см (27 дюйма) Плоская ЖК-панель на тонкопленочных транзисторах с активной матрицей. Антибликовое покрытие Диагональ области обзора: 68,6 см
	Шаг пиксела	0,3114 мм x 0,3114 мм (Шаг пиксела)
Входной сигнал синхронизации	Частота горизонтальной развертки	от 30 кГц до 83 кГц (Автоматическая)
	Частота вертикальной развертки	от 56 Гц до 75 Гц (D-SUB) от 56 Гц до 61 Гц (HDMI)
	Форма входного сигнала	Раздельная синхронизация (HDMI)
Видеовход	Вход сигнала	15-контактный разъем D-sub/Разъем HDMI
	Форма входного сигнала	RGB Аналоговый (0,7 Vp-p/ 75 ohm), Цифровой
Разрешение	Макс.	D-SUB(Аналоговый): 1920 x 1080 при 60 Гц HDMI: 1920 x 1080 при 60 Гц
	Рекомендовано	VESA 1920 x 1080 при 60 Гц
Plug & Play	DDC 2B(Аналоговый, HDMI)	
Потребляемая мощность	Рабочий режим: 31 Вт Спящий режим ≤ 0,5 Вт Питание выключено: ≤ 0,5 Вт	
Вход питания	19 V --- 1,6 A	
AC-DC Адаптер	Тип ADS-40SG-19-3 19032G производства SHENZHEN HONOR ELECTRONIC и Тип ADS-40FSG-19 19032GPG-1 производства SHENZHEN HONOR ELECTRONIC и Тип ADS-40FSG-19 19032GPBR-1 производства SHENZHEN HONOR ELECTRONIC и Тип ADS-40FSG-19 19032GPI-1 производства SHENZHEN HONOR ELECTRONIC и Тип ADS-40FSG-19 19032GPCU-1 производства SHENZHEN HONOR ELECTRONIC и Тип LCAP21A производства LIEN CHANG ELECTRONIC ENTERPRISE и Тип LCAP26A-A производства LIEN CHANG ELECTRONIC ENTERPRISE и Тип LCAP26A-E производства LIEN CHANG ELECTRONIC ENTERPRISE и Тип LCAP26A-I производства LIEN CHANG ELECTRONIC ENTERPRISE и Тип LCAP26A-B производства LIEN CHANG ELECTRONIC ENTERPRISE	
	Вихідна потужність: 19 V --- 1,7 A	
Размеры (длина x высота x ширина)	С подставкой	62,3 см x 44,9 см x 16,9 см
	Без подставки	62,3 см x 37,3 см x 3,5 см
Вес	5,2 кг	
Угол наклона	от -5° до 20°	
Условия окружающей среды	Рабочая температура	от 10°C до 35 °C
	Рабочая влажность	от 10 % до 80 %
	Температура хранения	от -20°C до 60 °C
	Влажность хранения	от 5 % до 90 % без конденсации
Основание подставки	Присоединено ( ), Отсоединено (O)	
Кабель питания	Тип настенной розетки	

Указанные выше характеристики продуктов могут быть изменены без предварительного уведомления в связи с модернизацией функций устройства.

## Предустановленный режим (Разрешение)

### IPS237L/IPS277L

Режим дисплея (Разрешение)	Частота горизонтальной развертки (кГц)	Частота вертикальной развертки (Гц)	Полярность (H/V)	
720 x 400	31,468	70	-/+	
640 x 480	31,469	60	-/-	
640 x 480	37,500	75	-/-	
800 x 600	37,879	60	+/+	
800 x 600	46,875	75	+/+	
1024 x 768	48,363	60	-/-	
1024 x 768	60,023	75	+/+	
1152 x 864	67,500	75	+/+	
1280 x 1024	63,981	60	+/+	
1280 x 1024	79,976	75	+/+	
1680 x 1050	65,290	60	-/+	
1920 x 1080	67,500	60	+/+	Рекомендованный режим

## ВРЕМЕННАЯ СИНХРОНИЗАЦИЯ HDMI/MHL

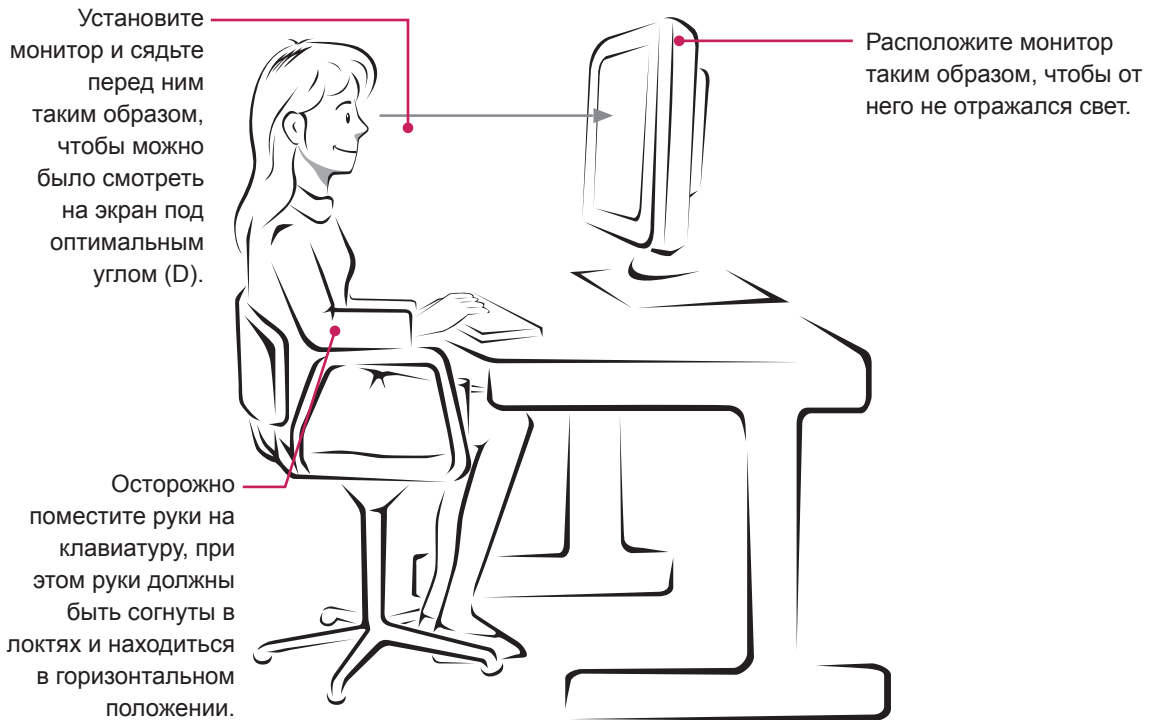
Режим дисплея (Разрешение)	Частота горизонтальной развертки (кГц)	Частота вертикальной развертки (Гц)	HDMI	MHL
480P	31,50	60	○	○
576P	31,25	50	○	○
720P	37,50	50	○	○
720P	45,00	60	○	○
1080i	28,12	50	○	○
1080i	33,75	60	○	○
1080P	33,75	30	✕	○
1080P	56,25	50	○	✕
1080P	67,50	60	Рекомендованный режим	✕

## Индикатор

Режим	Цвет светоида
Рабочий режим	Красный
Спящий режим	Мигающий красный
Питание выключено	Выкл.

# ПРАВИЛЬНАЯ ПОСАДКА

## Правильная посадка при использовании монитора.





Убедитесь, что вы прочли меры предосторожности перед использованием устройства.

Держите руководство пользователя на компакт-диске под рукой, чтобы обращаться к нему в дальнейшем.

Наименование модели и серийный номер расположен сзади и на одной из сторон изделия. Запишите нижеуказанные данные на случай, если вам потребуется техническое обслуживание.

МОДЕЛЬ \_\_\_\_\_

СЕРИЙНЫЙ НОМЕР \_\_\_\_\_

ENERGY STAR is a set of power-saving guidelines issued by the U.S.Environmental Protection Agency(EPA).



As an ENERGY STAR Partner LGE U. S. A.,Inc. has determined that this product meets the ENERGY STAR guidelines for energy efficiency.