



PODRĘCZNIK UŻYTKOWNIKA 160 W panel dźwiękowy

Proszę dokładnie przeczytać ten podręcznik przed rozpoczęciem użytkowania zestawu i zachować go na przyszłość.

POLSKI

NB2420A (NB2420A)



MFL67727614

Informacja dot. bezpieczeństwa

1

Na początek



OSTROŻNIE: ABY ZREDUKOWAĆ RYZYKO PORAŻENIA PRĄDEM ELEKTRYCZNYM, NIE NALEŻY SAMODZIELNIE ZDEJMOWAĆ POKRYWY (LUB TYLNEJ POKRYWY).

Symbol błyskawicy w trójkącie informuje użytkownika o obecności niez izolowanego, niebezpiecznego napięcia elektrycznego wewnątrz produktu, które powoduje znaczące zagrożenie porażeniem elektrycznym.



Symbol wykrzyknika w trójkącie informuje użytkownika o obecności ważnych instrukcji dot. obsługi i konserwacji (serwisowania) w dokumentacji dołączonej do użytkownika.



OSTRZEŻENIE: CHRONIĆ URZĄDZENIE PRZED DESZCZEM I WILGOCIĄ, ABY UNIKNĄĆ POŻARU LUB PORAŻENIA PRĄDEM.

OSTRZEŻENIE: Nie instalować urządzenia w przestrzeni zamkniętej jak np. półki z książkami itd.

OSTROŻNIE: Nie zastaniać otworów wentylacyjnych. Instalować zgodnie z zaleceniami producenta. Szczeliny i otwory wentylacyjne w obudowie, zapewniają niezawodną pracę urządzenia i chronią go przed przegrzaniem. Nie należy kłaść urządzenia na łóżku, sofie, dywanie lub na innej podobnej powierzchni, która mogłaby doprowadzić do zatkania tych otworów. Nie należy umieszczać urządzenia w zabudowie izolującej, takiej jak półki na książki, stojaki, chyba, że zostanie zapewniona odpowiednia wentylacja, lub jest to zgodne z instrukcją producenta.

Dla większości urządzeń zalecane jest, aby były podłączone do osobnego obwodu; to znaczy do pojedynczego gniazdka, które zasila tylko dane urządzenie i nie ma innych wyjść lub odgałęzień. Dla pewności sprawdzić stronę ze specyfikacjami technicznymi w niniejszej instrukcji obsługi. Nie przeciążać gniazdek zasilających. Przeciążone, luźne, uszkodzone lub przepalone gniazdka, kable zasilające lub przedłużające stwarzają zagrożenie. Jakakolwiek z powyższych sytuacji może być przyczyną porażenia prądem lub pożaru. Raz na jakiś czas należy sprawdzać przewód zasilający urządzenia i jeżeli pojawią się oznaki uszkodzenia lub przetarcia się, odłączyć go, zaprzestać korzystania z urządzenia i wymienić przewód w autoryzowanym serwisie. Zabezpieczyć przewód zasilania przed fizycznym lub mechanicznym niewłaściwym użytkowaniem tj. przed skręcaniem, zapętlaniem, zaciskaniem, przytrząskiwaniem drzwiami lub przekraczaniem. Należy zwrócić szczególną uwagę na wtyczki, gniazdka ścienne oraz miejsce, w którym przewód łączy się z urządzeniem. Wyjąć wtyczkę przewodu zasilającego, aby odłączyć od zasilania. Wyjąć wtyczkę przewodu zasilającego, aby odłączyć od zasilania.

Niniejsze urządzenie posiada przenośną baterię lub akumulator.

Bezpieczny sposób wyjmowania baterii lub akumulatora z urządzenia: Usunąć starą baterię i postępować w odwrotnej kolejności niż przy montażu. Aby uniknąć zanieczyszczenia środowiska oraz możliwego zagrożenia zdrowia człowieka i zwierząt, należy zutylizować stare baterie w odpowiedni sposób, czyli zanieść je w miejsce przyjmowania zużytych baterii. Nie należy wyrzucać zużytych baterii wraz z innymi odpadami. Zaleca się korzystać z lokalnych, darmowych systemów zwrotu zużytych baterii i akumulatorów. Baterie nie mogą być wystawiane na nadmierne ciepło jak np. promienie słoneczne, ogień itp.

Utylizacja starych urządzeń



1. Kiedy do produktu dołączony jest niniejszy przekreślony symbol kołowego pojemnika na śmieci, oznacza to, że produkt jest objęty dyrektywą 2002/96/EC.
2. Wszystkie elektryczne i elektroniczne produkty powinny być utylizowane niezależnie od odpadów miejskich, z wykorzystaniem przeznaczonych do tego miejsc składowania wskazanych przez rząd lub miejscowe władze.
3. Właściwy sposób utylizacji starego urządzenia pomoże zapobiec potencjalnie negatywnemu wpływowi na zdrowie i środowisko.
4. Aby uzyskać więcej informacji o sposobach utylizacji starych urządzeń, należy skontaktować się z władzami lokalnymi, przedsiębiorstwem zajmującym się utylizacją odpadów lub sklepem, w którym produkt został kupiony.

Utylizacja zużytych baterii/akumulatorów



1. Symbol przekreślonego kosza na śmieci znajdujący się na bateriach/akumulatorach produktu, oznacza, że objęte są one dyrektywą europejską 2006/66/EC.
2. Symbol ten może znajdować się w obecności chemicznych oznaczeń rtęci (Hg), kadmu (Cd) lub ołowiu (Pb), jeżeli bateria zawiera ponad 0,0005 % rtęci, 0,002 % kadmu lub 0,004 ołowiu.
3. Wszystkie baterie/akumulatory powinny być utylizowane w oddzieleniu od innych odpadów komunalnych przez jednostki wyznaczone do tego celu przez władze rządowe lub lokalne.
4. Poprawna utylizacja zużytych baterii/akumulatorów pomoże zapobiec możliwym negatywnym wpływom na środowisko, zwierzęta i ludzi zdrowie.
5. W celu uzyskania więcej informacji na temat utylizacji zużytych baterii/akumulatorów należy skontaktować się z lokalnym urzędem miasta, zakładem usług komunalnych lub sklepem, w którym produkt został zakupiony.

Notatka dla Europy

CE 0984

Firma LG Electronics deklaruje, że niniejszy(e) produkt(y) jest/są zgodne z wymaganiami oraz innymi postanowieniami Dyrektyw 1999/5/EC, 2004/108/EC, 2006/95/EC oraz 2009/125/EC.

Prosimy o kontakt na poniższy adres, aby uzyskać kopię Deklaracji Zgodności (Declaration of Conformity).

Europejskie Centrum Normalizacyjne:

Krijgsman 1, 1186 DM Amstelveen
The Netherlands

- Proszę pamiętać, że NIE jest to punkt kontaktowy obsługi klienta. Informacja odnośnie obsługi klienta, patrz Karta gwarancyjne lub skontaktuj się ze sprzedawcą, u którego produkt został zakupiony.

Tylko do użytku wewnątrz pomieszczeń.

Oświadczenie dotyczące promieniowania radiowego

Urządzenie to powinno zostać zainstalowane oraz użytkowane w odległości, co najmniej 20 cm pomiędzy.

Notatka dla Włoch

We Włoszech do użytku urządzeń na zewnątrz wymagane jest ogólne zezwolenie.

Użytkowanie tych urządzeń podlega niniejszym przepisom:

- 1 Przepisy D.L.gs 1.8.2003, n. 259, artykuł 104 (działanie podlegające ogólnemu zezwoleniu) dla użytku na zewnątrz budynków oraz artykuł 105 (dowolne użytkowanie) dotyczący użytkowania wewnątrz budynków, w obu przypadkach dotyczy użytkowania prywatnego.
2. D.M. 28.5.03, dotyczy dostępu do publicznych lokalnych sieci radiowych (RLAN) oraz usług telekomunikacyjnych.

L'uso degli apparati è regolamentato da:

1. D.L.gs 1.8.2003, n. 259, articoli 104 (attività soggette ad autorizzazione generale) se utilizzati al di fuori del proprio fondo e 105 (libero uso) se utilizzati entro il proprio fondo, in entrambi i casi per uso private.
2. D.M. 28.5.03, per la fornitura al pubblico dell'accesso R-LAN alle reti e ai servizi di telecomunicazioni.

Brazil Notice

Este equipamento opera em caráter secundário, isto é, não tem direito a proteção contra interferência prejudicial, mesmo de estações do mesmo tipo, e não pode causar interferência a sistemas operando em caráter primário.

Spis treści

1 Na początek

- 2 Informacja dot. bezpieczeństwa
- 8 Unikalne funkcje
- 8 – Wejście urządzenia przenośnego Portable In
- 8 – Łatwa konfiguracja głośnika
- 8 Akcesoria
- 9 Wstęp
- 9 – Symbole zastosowane w niniejszej instrukcji
- 9 Odtwarzane pliki
- 9 – Wymagania odnośnie plików MP3/WMA
- 10 Pilot zdalnego sterowania
- 11 Panel przedni
- 11 Panel tylny

2 Przetącanie

- 12 Mocowanie jednostki głównej na ścianie
- 14 Podłączenie sprzętu opcjonalnego
- 14 – Złącze wejściowe urządzenia PORT. (przenośnego) IN
- 14 – Słuchanie muzyki z przenośnego odtwarzacza
- 14 – Podłączenie gniazda OPTICAL IN
- 14 – Łatwa konfiguracja głośnika
- 15 – Odtwarzanie dźwięku z urządzenia USB

3 Obsługiwanie

- 16 Działania podstawowe
- 16 – Obsługa urządzeń USB
- 16 Inne operacje
- 16 – DOLBY DRC (Kontrola dynamiki sygnału)
- 16 – Synchronizacja AV
- 16 – AUTOMATYCZNE Wł./Wył. ZASILANIA
- 17 – AUTOMATYCZNE WYŁĄCZANIE
- 17 – Ustawianie timera zasypiania (Sleep Timer)
- 17 – Ściemniacz
- 17 – Chwilowe wyłączenie dźwięku
- 17 – Wyświetlanie informacji o pliku i źródle wejściowym
- 18 Regulacja dźwięku
- 18 – Ustawienie trybu przestrzennego surround
- 18 – Efekt dźwiękowy 3D
- 19 Korzystanie z technologii Bluetooth
- 19 – Słuchanie muzyki zapisanej na urządzeniach Bluetooth
- 21 Sterowanie telewizorem przy pomocy dołączonego pilota
- 21 – Konfiguracja pilota zdalnego sterowania do Twojego telewizora

4 Rozwiązywanie problemów

22 Rozwiązywanie problemów

5 Załącznik

- 23 Konserwacja
- 23 – Obchodzenie się z urządzeniem
- 24 Znaki handlowe i licencje
- 25 Specyfikacje

1

2

3

4

5

Unikalne funkcje

Wejście urządzenia przenośnego Portable In

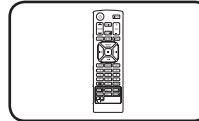
Słuchanie muzyki z urządzenia przenośnego. (MP3, Notebook, itp.)

Łatwa konfiguracja głośnika

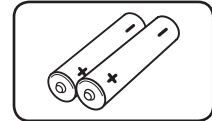
Odsluchanie dźwięków z TV, DVD oraz urządzenia cyfrowego z żywym trybem 2.1 lub 2.0 ch.

Akcesoria

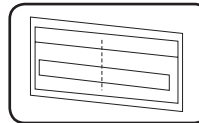
Proszę sprawdzić i zidentyfikować dostarczone akcesoria.



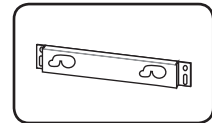
Pilot zdalnego sterowania (1)



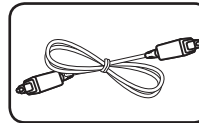
Baterie (2)



Szablon instalacji uchwyty ściennego (1)



Wspornik ścienny (1)



Kabel optyczny (1)

Wstęp

Symbole zastosowane w niniejszej instrukcji

Uwaga

Wskazuje specjalne uwagi i cechy eksploatacyjne.

Wskazówka

Zwraca uwagę na wskazówki ułatwiające przeprowadzenie czynności.

Uwaga

Wskazuje uwagi, których nieprzestrzeganie może doprowadzić do uszkodzeń.

Odtwarzane pliki

Wymagania odnośnie plików MP3/WMA

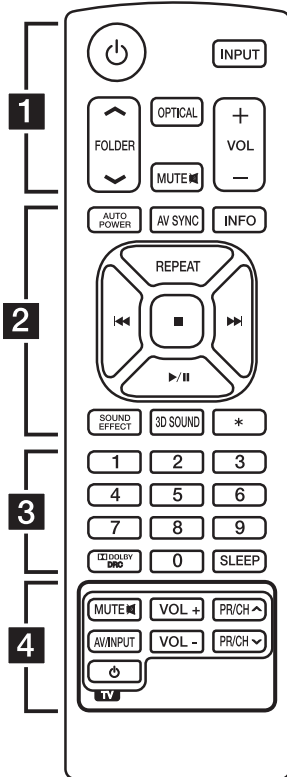
Kompatybilność plików MP3/WMA z niniejszym urządzeniem ma następujące ograniczenia:

- Częstotliwość próbkowania: w granicach 32 - 48 kHz (MP3), 32 - 48kHz (WMA)
- wPrędkość transmisji danych: granicach 32 -320 kbps (MP3), 40 – 192 kbps (WMA)
- Maksymalna liczba plików: Poniżej 999
- Rozszerzenia plików: ".mp3"/".wma"

Pilot zdalnego sterowania

1

Na początek



Instalacja baterii

Zdejmij pokrywę baterii znajdującą się z tyłu pilota zdalnego sterowania i włóż dwie baterie (rozmiar AAA) z \oplus i \ominus ustawionymi prawidłowo.

..... **1**

$\text{\textcircled{P}}$ (Zasilanie): Włącza (ON) lub wyłącza (OFF) urządzenie.

INPUT: Przelączenie między źródłami wejściowymi.

\wedge / \vee **FOLDER:** Wyszukiwanie folderu z plikami MP3/WMA. Jeżeli urządzenie USB zawiera pliki MP3/WMA w różnych folderach, naciśnij ten przycisk, aby wybrać folder, który ma być odtwarzany.

OPTICAL: Bezpośrednio przelącza źródło wejściowe na optyczne.

MUTE $\text{\textcircled{M}}$: Wycisza dźwięk.

$-/+$ **VOL:** Regulacja poziomu głośności.

..... **2**

AUTO POWER: Ta funkcja jest automatycznie wyłączana na urządzeniu.

AV SYNC: Synchronizuje obraz z dźwiękiem.

INFO: Wyświetla informacje o pliku lub źródle wejścia.

REPEAT: Wybór trybu odtwarzania plików: wielokrotnie lub losowo.

\lll / \ggg (Przeskocz/Wyszukaj) :

- Pomijanie odtwarzania wstecz lub do przodu.
- Wyszukiwanie wewnątrz utworu.

\blacksquare : Zatrzymuje odtwarzanie.

$\triangleright / \parallel$: Rozpoczyna odtwarzanie / wstrzymuje odtwarzanie.

SOUND EFFECT: Wybiera tryb efektu dźwiękowego.

3D SOUND: Włącza i wyłącza tryb Dźwięku 3D

\star : Przycisk ten jest niedostępny.

..... **3**

Przyciski numeryczne 0 do 9: Służą do wybierania ponumerowanych plików i wprowadzania kodu PIN.

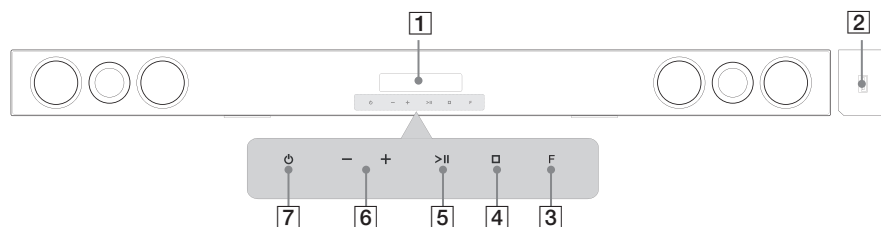
$\text{\textcircled{D}}$ **DOLBY DRC:** Włącza kontrolę dynamiki sygnału (Dolby DRC).

SLEEP: Ustawia automatyczne wyłączenie systemu po określonym czasie.

..... **4**

Przyciski sterowania telewizorem: Patrz strona 21

Panel przedni



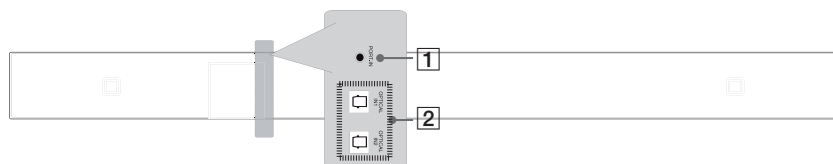
- 1 Wyświetlacz
- 2 Port USB
- 3 **F** (Funkcja)
Naciskaj go wielokrotnie w celu wybrania innej funkcji.
- 4 **□** (Zatrzymaj)
- 5 **>||** (Odtwórz / Włącz pauzę)
- 6 **- / +** (Głośność)
Regulacja poziomu głośności.
- 7 **⏻** (Tryb czuwania / Włącz)

! Uwaga

Srodki ostrożności dotyczące używania przycisków dotykowych

- Przyciski te należy dotykać czystymi i suchymi rękami.
- W środowisku wilgotnym, należy przed użyciem wytrzeć przyciski.
- Nie wolno za mocno naciskać przycisków dotykowych.
- Jeżeli przycisk zostanie naciśnięty za mocno, może to spowodować jego uszkodzenie.
- Aby przycisk działał poprawnie wystarczy go dotknąć.
- Należy uważać, aby nie dotykać przycisków dotykowych materiałami przewodzącymi. Może to spowodować powstanie usterek.

Panel tylny



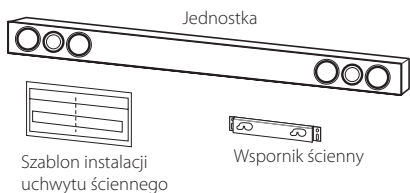
- 1 Wejście urządzenia przenośnego (PORTABLE IN)
- 2 Wejście optyczne (OPTICAL IN 1/2)

Mocowanie jednostki głównej na ścianie

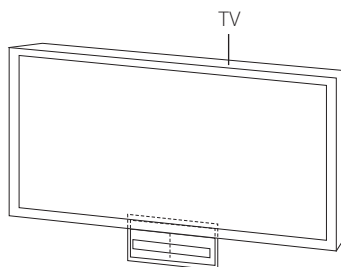
Możesz zamocować urządzenie na ścianie. Przygotuj śruby i wsporniki.

2

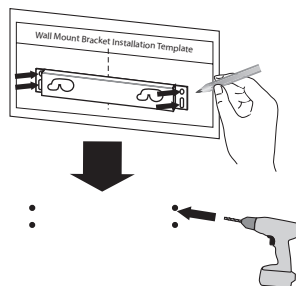
Przyłączenie



1. Dopasuj oznaczenie TV's BOTTOM EDGE na WALL BRACKET INSTALL GUIDE z dolną krawędzią telewizora.



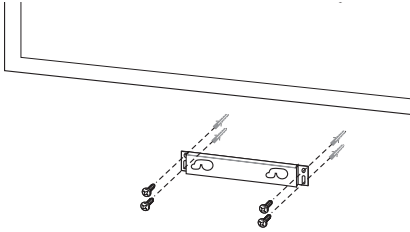
2. Jeżeli mocujesz do ściany (beton), użyj kołków (niedostarczone). W celu zamocowania należy wywiercić kilka otworów. Arkusz wzornika (WALL BRACKET INSTALL GUIDE) dostarczony jest jako pomoc podczas wiercenia. Użyj wzornika do sprawdzenia punktów wiercenia.



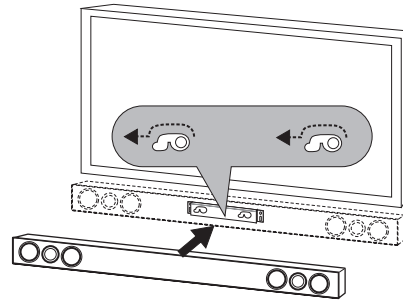
! Uwaga

Śruby oraz kołki nie są dostarczone. Do mocowania zalecamy Hilti (HUD-1 6 x 30). Prosimy je zakupić.

3. Zdejmij WALL BRACKET INSTALL GUIDE.
4. Zamocuj wspornik ścienny przy pomocy śrub (niedostarczone) tak, jak to pokazano na rysunku poniżej.



5. Powieś urządzenie na wsporniku tak, jak to pokazano poniżej.



2

Przytęczenie

! Uwaga

- Na zainstalowanym urządzeniu nie wolno niczego zawieszać oraz nie wolno go uderzać.
- Urządzenie należy dokładnie przymocować do ściany tak, aby nie spadło. Jeżeli urządzenie spadnie może to spowodować obrażenia lub jego uszkodzenie.
- Gdy urządzenie jest przymocowane do ściany należy uważać, aby dzieci nie ciągnęły za którykolwiek z kabli, gdyż może to spowodować jego spadnięcie.

! Uwaga

Zdejmij urządzenie ze wspornika, tak jak to pokazano poniżej.

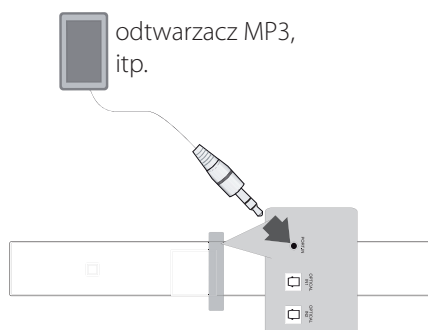


Podłączenie sprzętu opcjonalnego

2

Przyłączenie

Złącze wejściowe urządzenia PORT. (przenośnego) IN



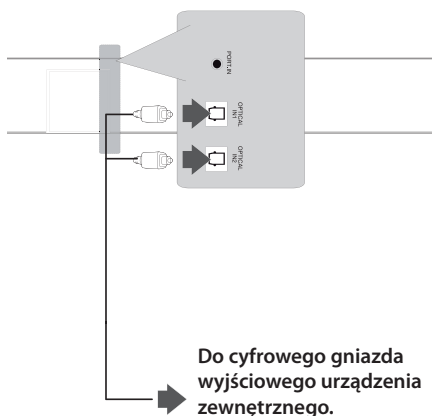
Słuchanie muzyki z przenośnego odtwarzacza

Urządzenie może być wykorzystywane do odtwarzania muzyki pochodzącej z wielu typów odtwarzaczy przenośnych lub urządzeń zewnętrznych.

1. Podłącz odtwarzacz przenośny do złącza urządzenia PORT. (przenośnego) IN.
2. Włącz zasilanie naciskając **⏻** (Zasilanie).
3. Wybierz funkcję PORTABLE naciskając **INPUT**.
4. Włącz odtwarzacz przenośny lub urządzenie zewnętrzne i uruchom odtwarzanie.

Podłączenie gniazda OPTICAL IN

Podłącz wyjście optyczne urządzeń zewnętrznych do złącza optycznego 1/2 (OPTICAL IN).



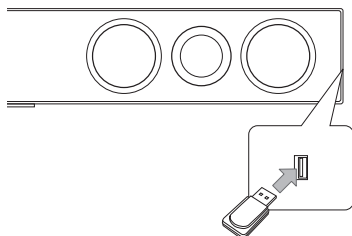
Łatwa konfiguracja głośnika

Odsłuch dźwięku z TV, DVD oraz urządzenia cyfrowego z żywym trybem 2.1 lub 2 ch.

1. Połącz gniazdo optyczne urządzenia OPTICAL IN 1/2 z gniazdem optycznym telewizora (lub urządzenia cyfrowego itp.).
2. Wybierz OPTICAL 1/2 przy pomocy **OPTICAL**, aby wybrać bezpośrednie gniazdo OPTICAL 1/2.
3. Słuchaj dźwięku z głośnikiem 2.1 lub 2 ch.
4. Naciśnij **OPTICAL** aby wyjść z OPTICAL 1/2. Funkcja zostanie ustawiona na poprzednią.

Odtwarzanie dźwięku z urządzenia USB

Podłącz urządzenie pamięci masowej USB do portu USB z przodu urządzenia.



Odłączanie urządzenia USB od jednostki głównej.

1. Wybierz inny tryb działania lub naciśnij dwa razy przycisk STOP.
2. Odłącz urządzenie USB od jednostki głównej.

Kompatybilne urządzenia USB

- Odtwarzacz MP3: Typu Flash.
- Pamięć USB Flash: Urządzenia obsługujące USB 1.1.
- Funkcja USB tego urządzenia nie obsługuje niektórych urządzeń USB.

Wymagania dla urządzenia USB

- Urządzenia wymagające instalacji dodatkowego oprogramowania nie będą obsługiwane.
- Nie wyjmuj urządzenia USB podczas jego działania.
- Dla urządzeń USB o dużej pojemności, odszukanie może potrwać dłużej niż kilka minut.
- Aby uniknąć utraty danych należy zrobić kopię zapasową.
- Jeżeli korzystasz z przedłużacza lub koncentratora USB (hub), urządzenie USB nie będzie rozpoznane.
- Urządzenie nie będzie obsługiwane, gdy całkowita liczba plików będzie wynosić 1,000 lub więcej.
- Zewnętrzne dyski twarde, urządzenia zablokowane lub urządzenia dyskowe USB nie są obsługiwane.
- Funkcja zostanie ustawiona na poprzednią. Urządzenie to nie może być używane jako pamięć zewnętrzna.

Działania podstawowe

Obsługa urządzeń USB

1. Podłącz urządzenie USB do portu USB.
2. Wybierz funkcję USB naciskając **INPUT**.
3. Wybierz plik do odtworzenia naciskając **◀◀** lub **▶▶**.

Aby	Wykonaj poniższe
Zatrzymać	Naciśnij ■ .
Odtwarzać	Naciśnij ▶/II .
Włączyć pauzę	Naciśnij ▶/II .
Przeskoczyć do następnego/ poprzedniego pliku	Wciśnij ◀◀ lub ▶▶ w trakcie odtwarzania w celu przeskoczenia do następnego pliku lub powrotu do początku obecnie odtwarzanego pliku. Wciśnij szybko dwa razy ◀◀ , aby cofnąć się do poprzedniego pliku.
Wyszukiwanie rozdziału wewnątrz pliku	W czasie odtwarzania przytrzymać wciśnięty przycisk ◀◀/▶▶ i zwolnić go w punkcie, od którego ma się rozpocząć słuchanie.
Odtwarzać wielokrotnie lub losowo	Naciskaj wielokrotnie REPEAT na pilocie a funkcje powtarzania będą zmieniać się w następującej kolejności RPT 1 → RPT D (DIRECTORY) → RPT ALL → RANDOM → OFF.
Wybieranie plików bezpośrednio	Naciśnij przyciski numeryczne od 0 do 9 na pilocie, aby przejść bezpośrednio dożądanego pliku.

Inne operacje

DOLBY DRC (Kontrola dynamiki sygnału)

Dzięki tej opcji dźwięk staje się czystszy po ściszeniu (tylko Dolby Digital). Ustaw [DRC ON], aby włączyć **□□ DOLBY DRC**.

Synchronizacja AV

W trakcie odbioru sygnału audio z telewizora może pojawić się opóźnienie pomiędzy obrazem i dźwiękiem. W takiej sytuacji można ustawić czas opóźnienia przy pomocy tej funkcji.

1. Naciśnij **AV SYNC**.
2. Za pomocą **◀◀▶▶** zwiększ lub zmniejsz czas opóźnienia. Długość opóźnienia można ustawić pomiędzy 0 a 300ms.

AUTOMATYCZNE Wł./Wył. ZASILANIA

Przed skorzystaniem z tej funkcji należy upewnić się, że wybrano OPTICAL IN i AUTO POWER. Ta funkcja automatycznie włącza lub wyłącza urządzenie za każdym razem gdy naciśniesz włączysz lub wyłączysz urządzenie zewnętrzne (telewizor, odtwarzacz DVD, Blu-ray, itp.) połączone z tym urządzeniem kablem optycznym. Ta funkcja włącza lub wyłącza się za każdym razem gdy naciśniesz **AUTO POWER**.

Wyświetlany tekst	Działanie
AUTO POWER ON	Funkcja AUTO POWER jest włączona.
AUTO POWER OFF	Funkcja AUTO POWER jest wyłączona.

! Uwaga

- Fa funkcja została zaprojektowana aby wyłączać urządzenie po 15 minutach bezczynności. Jeśli nie podłączono urządzeń zewnętrznych kablem optycznym, lub nie ma żadnego sygnału dochodzącego do urządzenia, wyłączy się ono po 15 minutach bezczynności jeśli aktywna jest funkcja AUTO POWER.
- W zależności od urządzenia połączonych kablem optycznym ta funkcja może nie działać.

AUTOMATYCZNE WYŁĄCZANIE

Urządzenie wyłączy się aby ograniczyć zużycie energii elektrycznej w przypadku, gdy urządzenie główne nie jest podłączone do urządzenia zewnętrznego, i nie jest wykorzystywane przez 25 minut.

Tak jak to urządzenie po sześciu godzinach od kiedy urządzenie główne zostało podłączone do innego urządzenia za pomocą wejścia analogowego.

Urządzenie może jednak włączać się automatycznie w zależności od ustawionej funkcji [AUTO POWER]

Ustawianie timera zasypiania (Sleep Timer)

Naciskaj przycisk **SLEEP**, aby wybrać czas od 10 do 180 minut, po którym urządzenie wyłączy się samoczynnie.

Aby sprawdzić pozostały czas, naciśnij przycisk **SLEEP**.

Jeżeli chcesz wyłączyć funkcję zasypiania, naciskaj przycisk **SLEEP**, dotąd aż pojawi się komunikat "SLEEP 10", następnie naciśnij jeszcze raz przycisk **SLEEP**.

! Uwaga


Możesz sprawdzić pozostały czas do wyłączenia urządzenia.

Naciśnij **SLEEP**, a w okienku wyświetlacza pojawi się pozostały czas.

Ściemniacz

Naciśnij **SLEEP** raz. Okno wyświetlacza będzie ciemniejsze o połowę. Aby anulować, naciśnij wielokrotnie **SLEEP** aż do wyłączenia przyciemnienia.

Chwilowe wyłączenie dźwięku

Naciśnij **MUTE** , aby wyciszyć urządzenie.

Możesz wyciszyć swoje urządzenie, aby na przykład odebrać telefon. Wskaźnik "MUTE" świeci się w oknie wyświetlacza.

Wyświetlanie informacji o pliku i źródle wejściowym

Można wyświetlać różne informacje na temat trybu USB i OPTICAL IN 1/ 2 po naciśnięciu przycisku **INFO**.

USB : pliki MP3/WMA zawierające informacje

Wejście optyczne (OPTICAL IN 1/ 2) : format audio, kanał audio

Regulacja dźwięku

Ustawienie trybu przestrzennego surround

Ten system posiada określoną ilość wcześniej ustawianych pól dźwięku surround. Przy pomocy przycisku **SOUND EFFECT** można dokonać wyboru trybu dźwięku.

Wyświetlane elementy dla korektora mogą się różnić w zależności od źródła dźwięku oraz ustawionych efektów.

3

Obstuga

Na wyświetlaczu	Opis
NATURAL	Możesz cieszyć się komfortowym i naturalnym dźwiękiem.
BYPASS	Możesz cieszyć się dźwiękiem bez korektora.
BASS	BASS to podwyższenie basów Bass Blast. Wzmocnienie dźwięku w zakresie tonów wysokich i niskich oraz efektu surround.
CLRVOICE	CLRVOICE oznacza czysty głos Clear Voice. Ten program poprawia wyrazistość głosu, zwiększając jego jakość. (zaleca się użyć tego korektora w czasie oglądania filmów z dźwiękiem 5.1).
GAME	GAME to korektor dla gier Game Equalizer. Możesz cieszyć się wirtualnym dźwiękiem podczas grania w gry wideo.
NIGHT	NIGHT oznacza tryb nocny Night Mode. Może być to przydatne w czasie oglądania filmów z niskim poziomem głośności późno w nocy.

Na wyświetlaczu	Opis
UPSCALER	UPSCALER to skalowanie MP3. Możesz poprawić jakość dźwięku w czasie słuchania plików MP3 lub muzyki skompresowanej w inny sposób. Tryb ten dostępny jest tylko dla dwukanałowych źródeł dźwięku.
LOUDNESS	Poprawa jakości dźwięku dla sopranów i basów.

! Uwaga

- W niektórych trybach surround, dźwięk emitowany z poszczególnych głośników może być łaby lub może go nie być w ogóle. Zależy to od trybu surround i źródła audio. Nie jest to usterka.
- Po zmianie źródła wejściowego lub w niektórych przypadkach nawet po zmianie ścieżki dźwiękowej, może być konieczne ponowne ustawienie trybu surround.

Efekt dźwiękowy 3D

Funkcja efektu dźwiękowego 3D tworzy szersze pole odbioru dźwięku, abyś mógł cieszyć się głębokim, kinowym brzmieniem. Naciśnij przycisk **3D SOUND** aby włączyć lub wyłączyć tryb dźwięku 3D.

Korzystanie z technologii Bluetooth

Informacje o technologii Bluetooth

Bluetooth® to technologia łączności radiowej krótkiego zasięgu.

Zasięg działania wynosi do 10 metrów.

(Dźwięk może być przerywany, jeżeli połączenie jest zakłócanie przez inne fale elektromagnetyczne lub gdy urządzenia bluetooth znajdują się w innych pomieszczeniach).

Połączenie poszczególnych urządzeń za pomocą technologii bezprzewodowej *Bluetooth*® nie wiąże się z żadnymi opłatami. Telefon komórkowy z technologią bezprzewodową *Bluetooth*® można obsługiwać poprzez połączenie kaskadowe po nawiązaniu połączenia za pomocą *Bluetooth*®. Obsługiwane urządzenia: telefon komórkowy, odtwarzacz MP3, laptop, urządzenie PDA (Te urządzenia muszą obsługiwać profil zestawu słuchawkowego stereo).

Profile Bluetooth

W celu korzystania z technologii bezprzewodowej Bluetooth, urządzenia te muszą obsługiwać niektóre profile. To urządzenie jest kompatybilne z następującymi profilami:

A2DP (Profil zaawansowanej dystrybucji audio)

Słuchanie muzyki zapisanej na urządzeniach Bluetooth

Parowanie urządzenia z urządzeniem Bluetooth

Przed rozpoczęciem procedury parowania, upewnij się, że funkcja Bluetooth jest włączona w urządzeniu Bluetooth. Szczegółowe informacje na ten temat można znaleźć w instrukcji obsługi urządzenia Bluetooth. Po zakończeniu operacji parowania, nie trzeba jej wykonywać ponownie.

1. Wybierz funkcję z tyłu subwoofera naciskając **INPUT**.
W oknie wyświetlacza pojawi się napis "BT", a następnie "BT READY".
2. Uruchom urządzenie Bluetooth i wykonaj operację parowania. Podczas wyszukiwania tego urządzenia przez urządzenie Bluetooth, na ekranie urządzenia Bluetooth może pojawić się lista znalezionych urządzeń w zależności od typu urządzenia Bluetooth. Urządzenie będzie widoczne jako „LG Audio”.
3. Wprowadzania kodu PIN.
Kod PIN: 0000
4. Jeżeli urządzenie zostało pomyślnie połączone z urządzeniem Bluetooth, zaświeci się kontrolka Bluetooth urządzenia i pojawi się napis „PAIRED”.

! Uwaga

Sposoby parowania mogą się różnić pomiędzy niektórymi urządzeniami w zależności od typu urządzenia bezprzewodowego.

5. Słuchanie muzyki.
Aby odtwarzać muzykę zapisaną na urządzeniu Bluetooth, zapoznaj się z instrukcją obsługi urządzenia Bluetooth.

! Uwaga

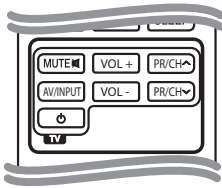
Jeżeli zmieniono funkcję urządzenia, funkcja Bluetooth zostanie wyłączona i trzeba wówczas ponownie wykonać parowanie.
(Bluetooth ↔ Funkcja inna niż Bluetooth)

! Uwaga

- Dźwięk może być przerywany, jeżeli połączenie jest zakłócanie przez inne fale elektromagnetyczne.
- Nie można sterować urządzeniem Bluetooth za pomocą tego urządzenia.
- Parowanie jest ograniczone tylko do jednego urządzenia Bluetooth przypadającego na jedno urządzenie, natomiast multiparowanie nie jest obsługiwane.
- Mimo, że odległość pomiędzy urządzeniem Bluetooth a zestawem jest mniejsza niż 10 m, pomiędzy nimi znajdują się przeszkody, dlatego nie można podłączyć urządzenia Bluetooth.
- Funkcja Bluetooth może nie działać z niektórymi urządzeniami, w zależności od ich typu.
- Możesz cieszyć się bezprzewodowym systemem korzystając z telefonu, odtwarzacza MP3, notebooka itp.
- Jeżeli Bluetooth nie jest podłączony, w oknie wyświetlacza pojawi się napis "BT READY".
- Awaria elektryczna w wyniku wykorzystywania tej samej częstotliwości przez urządzenia, takie jak sprzęt medyczny, mikrofalówki lub urządzenia bezprzewodowe sieci LAN, doprowadzi do przerwania połączenia.
- Jeżeli ktoś stanie i przerwie łączność między urządzeniem Bluetooth i odtwarzaczem, połączenie zostanie przerwane.
- Wraz z oddalaniem urządzenia Bluetooth od urządzenia, jakość dźwięku będzie się pogarszać. Połączenie zostanie przerwane, gdy odległość pomiędzy urządzeniem Bluetooth a urządzeniem przekroczy maksymalny zasięgu działania Bluetooth.
- Urządzenie z bezprzewodową technologią Bluetooth zostanie rozłączone w przypadku wyłączenia jednostki głównej lub oddalenia go od jednostki głównej na ponad 10 m.

Sterowanie telewizorem przy pomocy dołączonego pilota

Możesz sterować telewizorem za pomocą poniższych przycisków.



Przycisk	Obsługa
MUTE	Włącza lub wyłącza dźwięk telewizora.
AV/INPUT	Przełącza źródło wejścia telewizora pomiędzy TV i innymi.
(TV POWER)	Włącza lub wyłącza telewizor.
VOL +/-	Reguluje głośność telewizora.
PR/CH	Przeskakuje pomiędzy zapamiętanymi kanałami.

! Uwaga

W przypadku niektórych urządzeń, sterowanie telewizorem za pomocą niektórych przycisków może być niemożliwe.

Konfiguracja pilota zdalnego sterowania do Twojego telewizora

Telewizor można obsługiwać za pomocą dołączonego pilota zdalnego sterowania. Jeśli Twój telewizor jest wymieniony w tabeli poniżej, ustaw odpowiedni kod producenta.

1. Przytrzymując naciśnięty przycisk (TV POWER), wprowadź kod producenta dla swojego telewizora za pomocą przycisków numerycznych (patrz tabela poniżej).

Producent	Numer kodu
LG	1(Domyślnie), 2
Zenith	1, 3, 4
GoldStar	1, 2
Samsung	6, 7
Sony	8, 9
Hitachi	4

2. Zwolnij przycisk (TV POWER), aby zakończyć ustawianie.

W zależności od telewizora mogą nie działać niektóre lub wszystkie przyciski, nawet po wprowadzeniu prawidłowego kodu producenta. Po wymianie baterii w pilocie, ustawiony poprzednio numer kodu można zresetować do ustawień domyślnych. Ustaw ponownie odpowiedni numer kodu.

Rozwiązywanie problemów

PROBLEM	KOREKTA
Brak zasilania	Podłączyć kabel zasilania.
	Sprawdzić stan uruchamiając inne urządzenia elektroniczne.
Brak dźwięku	Naciśnąć przycisk INPUT i sprawdzić wybraną funkcję.
Pilot zdalnego sterowania nie działa poprawnie.	Pilot zdalnego sterowania znajduje się za daleko od urządzenia. Używać pilota w odległości do 7 m (23 stóp).
	Na drodze pomiędzy pilotem a urządzeniem znajduje się przeszkoda. Usunąć przeszkodę.
	Bateria w pilocie jest za słaba. Wymień baterie na nowe.
Funkcja AUTO POWER nie działa.	W zależności od urządzenia połączony kablem optycznym ta funkcja może nie działać.

4

Rozwiązywanie problemów

Konserwacja

Obchodzenie się z urządzeniem

Wysyłanie urządzenia

Proszę zachować oryginalne opakowanie i materiały pakunkowe. W razie konieczności wysłania urządzenia, zapakuj ponownie urządzenie, tak jak było zapakowane na początku w celu zapewnienia jak najlepszej ochrony.

Utrzymywanie czystości powierzchni zewnętrznych

- Nie używać w pobliżu urządzenia cieczy agresywnych, takich jak środki owadobójcze.
- Czyszczenie z dużą siłą może zniszczyć powierzchnię.
- Nie pozostawiać przez dłuższy czas produktów gumowych lub plastikowych w kontakcie z urządzeniem.

Czyszczenie urządzenia

Odtwarzacz należy czyścić miękką szmatką. Jeżeli powierzchnie są mocno zabrudzone, użyj miękkiej szmatki lekko zwilżonej w roztworze delikatnego detergentu. Nie stosuj silnych rozpuszczalników, takich jak alkohol, benzen, rozcieńczalniki, ponieważ mogą uszkodzić powierzchnię urządzenia.

Znaki handlowe i licencje



Wyprodukowano na licencji Dolby Laboratories. Dolby, i symbol podwójnego D, są znakami handlowymi Dolby Laboratories.



Wyprodukowano na licencji U.S. Patent nr: 5,956,674; 5,974,380; 6,487,535 oraz inne patenty aktualne i bieżące U.S. oraz światowe. Nazwa oraz symbol DTS są zarejestrowanymi znakami handlowymi, & DTS Digital Surround oraz loga DTS są znakami handlowymi firmy DTS, Inc. Produkt zawiera oprogramowanie. © DTS, Inc.

Wszelkie prawa zastrzeżone.



Technologia bezprzewodowa *Bluetooth*® jest systemem, który umożliwia łączność radiową pomiędzy urządzeniami elektronicznymi, o maksymalnym zasięgu 10 metrów.


Połączenie poszczególnych urządzeń za pomocą technologii bezprzewodowej *Bluetooth*® nie wiąże się z żadnymi opłatami. Telefon komórkowy z technologią bezprzewodową *Bluetooth*® można obsługiwać poprzez połączenie kaskadowe po nawiązaniu połączenia za pomocą *Bluetooth*®.

Znak i loga *Bluetooth*® są własnością firmy *Bluetooth*® SIG, Inc., a jakiegokolwiek użycie tych znaków przez firmę LG Electronics podlega licencji.

Pozostałe znaki towarowe i nazwy handlowe są własnością ich prawowitych właścicieli.



Specyfikacje

Ogólne	
Zasilanie	Patrz główna naklejka.
Pobór mocy	Patrz główna naklejka.
Wymiary (S x W x G)	1 000 x 80 x 55 mm bez nóżki
Masa netto (około)	3,0 kg
Temperatura robocza	od 5 °C do 35 °C (od 41 °F do 95 °F)
Wilgotność robocza	od 5 % do 90 %
Zasilanie interfejsu (USB)	DC 5 V  500 mA

Wejścia	
DIGITAL IN (OPTICAL IN)	3 V (p-p), gniazdo optyczne x 2
PORT. IN	0.5Vrms (gniazdo stereo 3.5 mm)

Wzmacniacz	
Tryb stereo	80 W + 80 W (4 Ω przy 1 kHz)

Projekt i specyfikacje mogą ulec zmianom bez powiadomienia.

