



SRPSKI

KORISNIČKO UPUTSTVO

Sistem zvučne trake od 160 W

Pre nego što pustite vaš uređaj u rad, dobro pročitajte ovo uputstvo i sačuvajte ga za ubuduće.

NB2420A (NB2420A)



Bezbednosne informacije

1

Prvi koraci



OPREZ: DA BISTE IZBEGLI STRUJNI UDAR, NEMOJTE SKIDATI POKLOPAC NITI UKLANJATI DELOVE IZ PLEJERA, VEĆ SERVISIRANJE PREPUSTITE KVALIFIKOVANOM TEHNIČKOM OSOBLJU.



Ovaj znak munje u jednakostraničnom trouglu upozorava korisnike na neizolovanu struju prisutnu u kućištu uređaja koja može izazvati strujni udar.



Znak uzvika unutar jednakostraničnog trougla namenjen je da korisnika upozori na prisustvo važnih uputstava za rad i održavanje (servisiranje) u dokumentaciji koja se isporučuje sa proizvodom.

UPOZORENJE: NEMOJTE DA IZLAŽETE OVAJ PROIZVOD KIŠI NITI VLAZI KAKO BISTE IZBEGLI OPASNOST OD POŽARA ILI STRUJNOG UDARA.

UPOZORENJE: Nemojte da instalirate ovaj uređaj na mestu sa ograničenim prostorom, kao što je policica za knjige ili slično mesto.

OPREZ: Nemojte da blokirate otvore za ventilaciju. Instalirajte u skladu sa uputstvima proizvođača. Prorezi i otvori na kućištu služe za ventilaciju, obezbeđivanje pouzdanog funkcionisanja uređaja i zaštitu od pregrevanja. Otvore nikada ne bi trebalo blokirati postavljanjem proizvoda na krevet, kauč, tepih ili drugu sličnu površinu. Ovaj proizvod ne bi trebalo instalirati na mesto sa ograničenim prostorom, kao što je policica za knjige ili ormar sa policama, osim u slučaju kada je obezbeđena odgovarajuća ventilacija ili su ispoštovana uputstva proizvođača.

Za većinu uređaja se preporučuje povezivanje na namensko strujno kolo;

To jest, jedna utičnica bi trebalo da služi samo za napajanje tog uređaja i ne bi trebalo da ima dodatnih priključaka niti kola koja se granaju. Detaljne informacije potražite na stranici sa specifikacijama u ovom priručniku. Ne preopterećujte zidne utičnice. Preopterećene, rasklimane ili oštećene utičnice, produžni nastavci, iskrzani električni kablovi, oštećene ili naprsle izolacije i slična oštećenja predstavljaju opasnost. Bilo koje od ovih stanja može da dovede do strujnog udara ili požara. Povremeno pregledajte kabl uređaja, pa ako njegov izgled ukazuje na oštećenje ili habanje, isključite ga, prestanite sa korišćenjem uređaja i odnesite ga u ovlašćeni servisni centar radi zamene kabla odgovarajućim rezervnim delom. Zaštitite kabl za napajanje od fizičkog ili mehaničkog lošeg postupanja sa njim, kao što je: uvrtnje, uvijanje, priklještenje, zatvaranje vrata preko njega ili gaženja po njemu. Obratite posebnu pažnju na utikače, zidne utičnice i mesto gde kabl izlazi iz uređaja. Da biste iskopčali napajanje sa mreže, izvucite utikač kabla iz mreže. Prilikom instalacije proizvođača uverite se da je utikač lako dostupan.

Ovaj uređaj je opremljen prenosivom baterijom ili akumulatorom.

Bezbedan način za uklanjanje baterije iz

opreme: Uklonite staru bateriju ili paket baterija prateći obrnutim redosledom niz koraka koje ste sledili pri ugradnji. Da bi ste sprečili zagađenje okoline i eventualno ugrožavanje zdravlja ljudi ili životinja, staru bateriju stavite u odgovarajuću posudu na mestima određenim za sakupljanje. Nemojte bacati baterije zajedno sa drugim smećem. Preporučuje se korišćenje baterija i akumulatora za koje postoje lokalni sistemi besplatne nadoknade. Baterije ne bi trebalo izlagati prekomernoj toploti, kao što je direktna sunčeva svetlost, vatra i sl.

Odlaganje starog uređaja



1. Simbol precrtane korpe za otpatke na proizvodu znači da se na njega odnosi Direktiva Evropske Unije 2002/96/EC.
2. Sve električne i elektronske uređaje treba odložiti odvojeno od opšteg gradskog otpada, i to preko namenskih tačaka za prikupljanje, ustanovljenih od strane vlade ili lokalne uprave.
3. Pravilno odlaganje starog uređaja pomoći će u sprečavanju potencijalnog negativnog uticaja na životnu sredinu i zdravlje ljudi.
4. Dodatne informacije o odlaganju starog uređaja zatražite od gradske uprave, komunalnog preduzeća ili prodavnice u kojoj ste kupili proizvod.

Odlaganje baterija/akumulatora



1. Ako je baterija/akumulator označen simbolom precrtane korpe za otpatke, znači da se na bateriju/akumulator odnosi Direktiva Evropske Unije 2006/66/EC.
2. Simbol može biti kombinovan sa hemijskim simbolima za živu (Hg), kadmijum (Cd) ili olovo (Pb) ako baterija sadrži više od 0,0005% žive, 0,002% kadmijuma ili 0,004% olova.
3. Sve baterije/akumulatore treba odložiti odvojeno od opšteg gradskog otpada, i to preko namenskih tačaka za prikupljanje, ustanovljenih od strane vlade ili lokalne uprave.
4. Ispravnim odlaganjem starih baterija/akumulatora sprečavate potencijalne negativne efekte na okolinu, zdravlje životinja i ljudi.
5. Dodatne informacije o odlaganju starih baterija/akumulatora zatražite od gradske uprave, komunalnog preduzeća ili prodavnice u kojoj ste kupili proizvod.

Napomena za evropsko tržište

CE 0984

LG ovim deklarira da je ovaj proizvod u skladu sa osnovnim zahtevima i ostalim važnim odredbama direktiva: Directive 1999/5/EC, EMC Directive 2004/108/EC, Low Voltage Directive 2006/95/EC, i ErP Directive 2009/125/EC.

Molimo vas da preko sledeće adrese uspostavite kontakt radi kopije deklaracije DoC (Declaration of Conformity - Izjava o usklađenosti proizvoda)

Centar za evropske standarde:

Krijgsman 1, 1186 DM Amstelveen
The Netherlands

- Imajte u vidu da ovo NIJE kontakt telefon korisničke službe. Informacije o korisničkom servisu potražite na garantnom listu ili se obratite prodavcu od kog ste kupili ovaj proizvod.

Namena proizvoda je da se koristi samo unutra.

Izjava o izloženosti RF zračenju

Ovu opremu bi trebalo instalirati i njom upravljati uz održavanje najmanje udaljenosti od 20 cm između predajnika i tela.

Napomena za Italiju

Potrebno je opšte odobrenje za korišćenje na otvorenom prostoru u Italiji.

Korišćenje ove opreme je regulisano:

1. D.L.gs 1.8.2003, n. 259, član 104 (aktivnost koja je predmet opšteg odobrenja) za korišćenje na otvorenom prostoru i član 105 (besplatno korišćenje) za upotrebu u zatvorenom prostoru, u oba slučaja za privatnu upotrebu.
2. D.M. 28.5.03, za obezbeđivanje javnog RLAN pristupa mrežama i telekomunikacionim uslugama.

L'uso degli apparati è regolamentato da:

1. D.L.gs 1.8.2003, n. 259, articoli 104 (attività soggette ad autorizzazione generale) se utilizzati al di fuori del proprio fondo e 105 (libero uso) se utilizzati entro il proprio fondo, in entrambi i casi per uso private.
2. D.M. 28.5.03, per la fornitura al pubblico dell'accesso R-LAN alle reti e ai servizi di telecomunicazioni.

Napomena za Brazil

Este equipamento opera em caráter secundário, isto é, não tem direito a proteção contra interferência prejudicial, mesmo de estações do mesmo tipo, e não pode causar interferência a sistemas operando em caráter primário.

Sadržaj

1 Prvi koraci

- 2 Bezbednosne informacije
- 8 Jedinstvene mogućnosti
- 8 – Portable In
- 8 – Speaker ez (lako) konfigurisanje zvučnika
- 8 Oprema
- 9 Uvod
- 9 – Simboli korišćeni u ovom uputstvu
- 9 Datoteka za reprodukciju
- 9 – Zahtevi za MP3/WMA muzičku datoteku
- 10 Daljinski upravljač
- 11 Prednja strana
- 11 Zadnja strana

2 Povezivanje

- 12 Montiranje glavne jedinice na zid
- 14 Priključivanje opcionalne opreme
- 14 – Priključak PORT. IN veza
- 14 – Slušanje muzike sa portabl plejera
- 14 – OPTICAL In priključak
- 14 – Speaker ez (lako) konfigurisanje zvučnika
- 15 – USB reprodukcija

3 Rad

- 16 Osnovne operacije
- 16 – Rad sa USB
- 16 Ostale operacije
- 16 – DOLBY DRC (kontrola dinamičkog opsega)
- 16 – AV Sync
- 16 – AUTO NAPAJANJE Uključivanje/ Isključivanje
- 17 – AUTOMATSKO GAŠENJE
- 17 – Podešavanje tajmera za spavanje
- 17 – Zatamnjene
- 17 – Privremeno isključivanje zvuka
- 17 – Prikaz informacija o datoteci i ulaznom izvoru
- 18 Podešavanje zvuka
- 18 – Podešavanje surround režima
- 18 – 3D zvučni efekat
- 19 Korišćenje Bluetooth tehnologije
- 19 – Slušanje muzike koja je uskladištena na Bluetooth uređajima
- 21 Upravljanje televizorom pomoću dostavljenog daljinskog upravljača
- 21 – Podešavanje daljinskog za kontrolu vašeg televizora

4 Rešavanje problema

22 Rešavanje problema

5 Dodatak

23 Održavanje

23 – Rukovanje uređajem

24 Zaštitni žigovi i licence

25 Specifikacije

1

2

3

4

5

Jedinstvene mogućnosti

1

Prvi koraci

Portable In

Slušajte muziku sa svog prenosnog uređaja. (MP3, Notebook, itd.)

Speaker ez (lako) konfigurisanje zvučnika

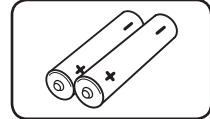
Slušajte zvuk sa TV, DVD ili digitalnog uređaja u kvalitetnom 2.1 ili 2.0 režimu

Oprema

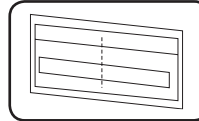
Molimo proverite i identifikujte dostavljenu opremu.



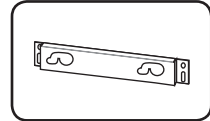
Daljinski upravljač (1)



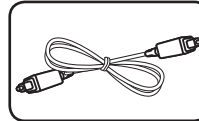
Baterije (2)



Šablon za montiranje držača na zid (1)



Zidni držač (1)



Optički kabl (1)

Uvod

Simboli korišćeni u ovom uputstvu

Napomena

Ukazuje na posebne napomene i mogućnosti u radu.

Savet

Ukazuje na savete koji olakšavaju zadatak

Oprez

Ukazuje na mere opreza za sprečavanje moguće štete nastale zloupotrebom.

Datoteka za reprodukciju

Zahtevi za MP3/WMA muzičku datoteku

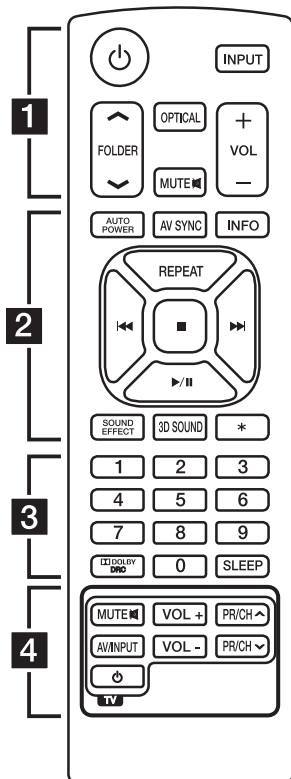
Kompatibilnost MP3/WMA datoteka sa ovim plejerom je ograničena na sledeći način:

- Frekvencija semplovanja: u opsegu 32 - 48 kHz (MP3), 32 - 48 kHz (WMA)
- Bit rate: u opsegu 32 - 320 kb/s (MP3), 40 - 192 kb/s (WMA)
- Maksimalan broj datoteka: Ispod 999
- Oznake tipova datoteka: „.mp3“/„.wma“

Daljinski upravljač

1

Prvi koraci



Instalacija baterija

Skinite poklopac baterije na poleđini daljinskog upravljača i umetnite dve baterije (veličine AAA) vodeći računa da i budu ispravno usklađeni.

..... 1

(Uključivanje/Isključivanje): Uključite ili isključite uređaj.

INPUT: Promena ulaznog izvora.

^ / v FOLDER: Pretraga fascikli koje sadrže MP3/WMA datoteke. Ovo dugme možete da pritisnete prilikom reprodukcije USB-a sa MP3/WMA datotekama raspoređenim u više fascikli kako biste izabrali fasciklu za reprodukciju.

OPTICAL: Direktno menja ulazni izvor na optički.

MUTE : Privremeno isključuje zvuk.

-/+ VOL: Podešava jačinu zvuka sa zvučnika.

..... 2

AUTO POWER: Ova funkcija će automatski uključiti jedinicu.

AV SYNC: Sinhronizuje audio i video.

INFO: Prikazuje informacije o datoteci ili ulaznom izvoru.

REPEAT: Slušanje datoteka sa ponavljanjem ili nasumično.

⏮ / ⏭ (Preskoči/Traži):

- Brza pretraga unazad ili unapred.

- Traži određeni deo u okviru numere.

■: Zaustavlja reprodukciju.

▶ / ⏸: Započinje reprodukciju. / Pauzira reprodukciju.

SOUND EFFECT: Bira mod zvučnih efekata.

3D SOUND: Uključite i isključite 3D režim za rad zvuka.

★: Ovo dugme nije dostupno.

..... 3

Numerička dugmad 0 - 9: Bira datoteke označene brojem. Vršni unos PIN koda.

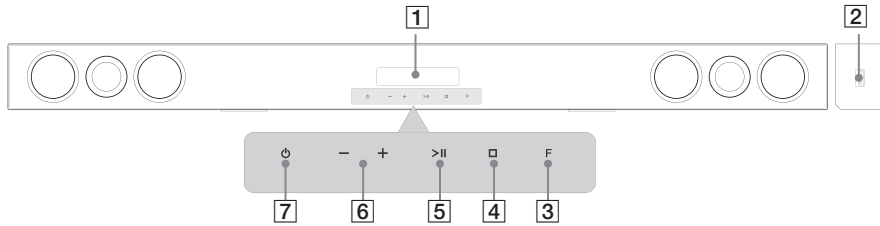
DOLBY DRC: Postavlja Dolby DRC.

SLEEP: Postavlja automatsko isključivanje sistema u navedeno vreme.

..... 4

Dugmad za kontrolu televizora: Pogledajte 21. stranu.

Prednja strana



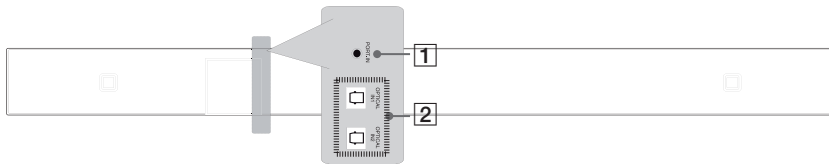
- 1 Ekran
- 2 USB priključak
- 3 **F** (FUNKCIJA)
Pritisnite više puta da biste selektovali drugu funkciju.
- 4 (Zaustavljanje)
- 5 **>||** (Puštanje / Pauziranje)
- 6 **- / +** (JACINA ZVUKA)
Podešava jačinu zvuka sa zvučnika.
- 7 (Zaustaviti / uključiti)

! Oprez

Mere opreza pri upotrebi dugmadi na dodir

- Koristite dugmadi na dodir čistim i suvim rukama.
 - U vlažnom okruženju pre upotrebe obrišite vlagu na dugmadima na dodir.
- Nemojte jako pritiskati dugmad na dodir kako bi funkcionisala.
 - Ukoliko prejako pritisnete dugmad na dodir, možete oštetiti senzor.
- Da biste pravilno izvršili funkciju, pritisnite željeno dugme.
- Pazite da se na dugmadima na dodir ne nalazi provodni materijal poput metalnog predmeta. Može izazvati kvar.

Zadnja strana

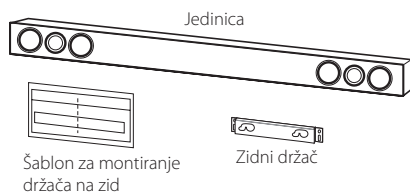


1 PORT. (Portable) IN

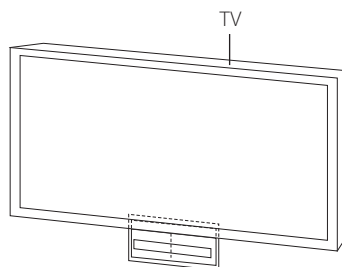
2 OPTICAL IN 1/ 2

Montiranje glavne jedinice na zid

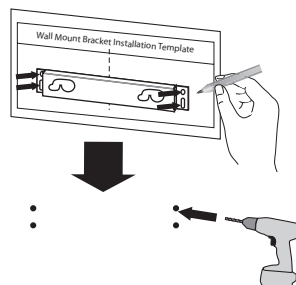
Možete da montirate glavnu jedinicu na zid. Pripravite šrafove i držače.



1. Uklopite DONJU IMCU VODIČA ZA INSTALACIJU ZIDNOG DRŽAČA na televizoru sa donjim delom televizora i pričvrstite je.



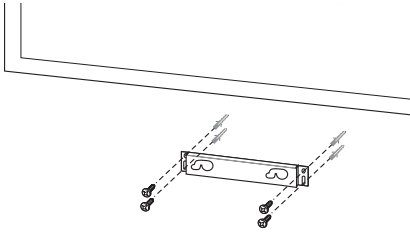
2. Kada montirate na zid (betonski), koristite zidne uglavke (nisu dostavljene). Trebalo bi da izbušite rupe. Priložen je šablon (WALL BRACKET INSTALL GUIDE) za bušenje rupa. Odredite prema šablonu mesto za bušenje.



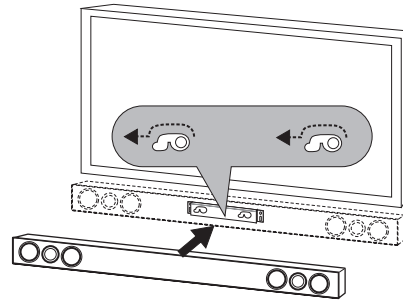
! Napomena

Zavtnji i zidni tiplovi za montiranje se ne isporučuju uz monitor. Za montiranje preporučujemo bušilicu Hilti (HUD- 16 x 30). Ako je nemate, kupite je.

3. Sklonite WALL BRACKET INSTALL GUIDE.
4. Pričvrstite ga šrafovim (nisu dostavljeni) kao što je prikazano na sledećoj slici.



5. Zakačite uređaj na nosač kao što je prikazano ispod.



2

Povezivanje

⚠ Oprez

- Nemojte se kačiti o instalirani uređaj i izbegavajte sve vrste udaraca uređaja.
- Bezbedno montirajte uređaj na zid kako ne bi spao. Ako dođe do spadanja uređaja, to može da izazove povrede ili oštećenje proizvoda.
- Kada je uređaj montiran na zid uverite se da deca ne povlače kablove zato što to može da izazove padanje uređaja.

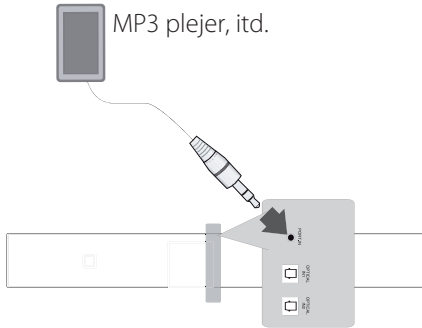
! Napomena

Odvojite uređaj od nosača kao što je prikazano ispod.




Priključivanje opcionalne opreme

Priključak PORT. IN veza



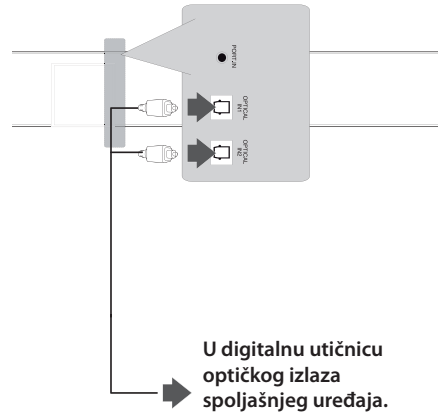
Slušanje muzike sa portabl plejera

Ovaj uređaj se može koristiti za reprodukciju muzike sa raznih vrsta portabl plejera ili drugih uređaja.

1. Povežite portabl plejer na PORT. IN ulazni priključak na jedinici.
2. Uključite napajanje pritiskom na  (Uključivanje/Isključivanje).
3. Izaberite funkciju PORTABLE tako što ćete pritisnuti dugme **INPUT**.
4. Uključite prenosni plejer i pokrenite reprodukciju.

OPTICAL In priključak

Povežite optički izlaz spoljašnjeg uređaja na OPTICAL IN 1/2 povezač



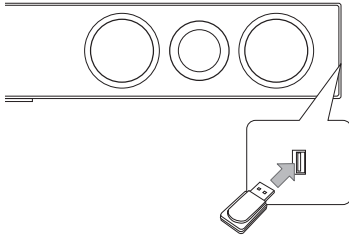
Speaker ez (lako) konfigurisanje zvučnika

Slušajte zvuk sa TV, DVD ili digitalnog uređaja u 2.1 ili 2.0 režimu

1. Povežite OPTICAL IN 1/2 priključak jedinice na priključak digitalnog izlaza vašeg televizora (ili digitalnog uređaja itd.).
2. Izaberite OPTICAL 1/2 koristeći **OPTICAL**. Da bi direktno izabrali OPTICAL 1/2
3. Slušajte zvuk na 2.1 ili 2.0 zvučnicima.
4. Pritisnite dugme **OPTICAL** za izlaz iz OPTICAL 1/2. Vraća se na prethodnu funkciju.

USB reprodukcija

Priključite USB memorijski uređaj na USB port koji se nalazi na desnoj strani uređaja.



Uklanjanje USB uređaja sa jedinice.

1. Odaberite drugu funkciju ili pritisnite dugme STOP dvaput zaredom.
2. Uklonite USB uređaj sa jedinice.

Kompatibilni USB uređaji

- MP3 plejer: MP3 plejeri sa fleš memorijom.
- USB fleš memorija: Uređaji koji podržavaju USB1.1.
- USB funkcija ove jedinice ne podržava neke USB uređaje.

Zahtevi za USB uređaj

- Nisu podržani uređaji koji zahtevaju instalaciju dodatnih programa prilikom priključivanja na računar.
- Nemojte da isključujete USB uređaj dok se koristi.
- Pretraživanje USB uređaja velikog kapaciteta može da potraje duže od nekoliko minuta.
- Napravite rezervne kopije svih podataka kako biste sprečili njihov gubitak.
- USB uređaj neće biti prepoznat ako budete koristili produžni USB kabl ili USB razvodnik.
- Uređaj neće biti prepoznat ako sadrži više od 1000 datoteka.
- Nisu podržani spoljni čvrsti diskovi, zaključani uređaji niti USB uređaji koji sadrže čvrsti disk.
- USB priključak na plejeru se ne može povezati sa računarom. Ovaj plejer nije moguće koristiti kao uređaj za skladištenje.

Osnovne operacije

Rad sa USB

1. Priključite USB jedinicu na USB port.
2. Izaberite funkciju USB tako što ćete pritisnuti dugme **INPUT**.
3. Izaberite datoteku koju želite da reprodukujete pritiskom na **◀◀** or **▶▶**.

Za	Uradite sledeće
Zaustavljanje	Pritisnite ■ .
Reprodukciju	Pritisnite ▶/ .
Pauziranje	Pritisnite ▶/ .
Prelazak na sledeću ili prethodnu datoteku.	U toku reprodukcije, pritisnite ◀◀ ili ▶▶ da biste prešli na sledeću datoteku ili da biste se vratili na početak tekuće datoteke. Pritisnite ◀◀ dvaput kratko za korak nazad na prethodnu datoteku.
Traženje sekcije unutar datoteke	Pritisnite i držite ◀◀/▶▶ tokom reprodukcije i pustite ga kada budete želeli da počnete sa slušanjem.
Nasumičnu ili reprodukciju sa ponavljanjem	Pritisnite REPEAT na daljinskom upravljaču više puta, ekran će se menjati sledećim redosledom, RPT 1 → RPT D (DIRECTORY) → RPT ALL → RANDOM → OFF.
Direktan izbor datoteka	Pritisnite numerička dugmad 0 - 9 na daljinskom upravljaču da biste direktno prešli na željenu datoteku.

Ostale operacije

DOLBY DRC (kontrola dinamičkog opsega)

Daje jasniji zvuk kada mu se jačina snizi (samo za Dolby Digital). Postavite na [DRC ON] koristeći **□□ DOLBY DRC**.

AV Sync

Prilikom prijema zvučnih signala sa televizora, zvuk i slika možda neće biti usklađeni. U ovom slučaju, ova funkcija može da podesi vreme kašnjenja.

1. Pritisnite **AV SYNC**.
2. Koristite **◀◀▶▶** da povećate ili smanjite iznos kašnjenja koji možete da podesite u rasponu od 0 do 300ms.

AUTO NAPAJANJE Uključivanje/Isključivanje

Pre rada sa ovom funkcijom, budite sigurni da ste odabrali opciju OPTICAL IN i zatim uključite AUTO POWER. Ova funkcija automatski će uključiti/isključiti glavni uređaj kada uključite/isključite spoljašnji uređaj (TV, DVD plejer, Blu-ray disk plejer, itd.) koji je priključen za glavni uređaj preko optičkog kabla. Svaki put kada pritisnete **AUTO POWER**, ova funkcija se pali ili gasi.

Ekran	Rad
AUTO POWER ON	Funkcija AUTO POWER je uključena.
AUTO POWER OFF	Funkcija AUTO POWER je isključena.

! Napomena

- Ova funkcija je tako napravljena da automatski isključi glavni uređaj ako se ovaj ne koristi u periodu od 15 minuta. Ako spoljašnji uređaj ne povežete uz pomoć optičkog kabla ili nema digitalnog signala koji ide u glavni uređaj, uređaj će se ugasisi u roku od 15 minuta ako je funkcija AUTO NAPAJANJA uključena.
- Postoji mogućnost da ova funkcija neće raditi, u zavisnosti od uređaja koji je priključen optičkim kablom.

AUTOMATSKO GAŠENJE

Ovaj uređaj će se isključiti da bi smanjio potrošnju električne energije u slučaju da osnovna jedinica nije povezana sa spoljnim uređajem i ne koristi se 25 minuta.

Ovaj uređaj se tako ponaša nakon šest sati pošto se glavna jedinica poveže sa drugim uređajem pomoću analognog ulaza.

Ali se ovaj uređaj može automatski uključiti na osnovu podešavanja funkcije [AUTO POWER].

Podešavanje tajmera za spavanje

Pritisnite **SLEEP** jednom ili više puta da odabarete vreme za koje će se uređaj isključiti a koje može biti u rasponu od 10 do 180 minuta.

Da biste proverili koliko je vremena preostalo, pritisnite **SLEEP**.

Za otkazivanje funkcije za spavanje, pritisnite **SLEEP** više puta sve dok se ne pojavi "SLEEP 10", a onda pritisnite **SLEEP** još jednom dok je na ekranu prikazano "SLEEP 10".

! Napomena


Možete da proverite preostalo vreme do isključenja jedinice.

Pritisnite **SLEEP** Preostalo vreme se pojavljuje u prozoru ekrana.

Zatamnj enje

Pritisnite **SLEEP** jednom. Prozor displeja će se zatamniti. Da biste otkazali to, pritisnite **SLEEP** sve dok se ne isključi zatamnj enje.

Privremeno isključivanje zvuka

Pritisnite **MUTE**  da biste utišali svoj uređaj.

Možete da utišate vašu jedinicu, na primer, da bi odgovorio na telefonski poziv, na ekranu će prikazati "MUTE".

Prikaz informacija o datoteci i ulaznom izvoru

Možete prikazati razne informacije na USB i OPTICAL IN 1/2 režimu pritiskom na **INFO**.

USB : MP3/WMA koji sadrži informacije o datoteci

OPTICAL IN 1/2 : Format zvuka, kanal zvuka

Podešavanje zvuka

Podešavanje surround režima

Ovaj sistem ima veći broj prethodno postavljenih surround zvučnih polja. Željeni režim zvuka možete odabrati pomoću **SOUND EFFECT**.

Prikazane stavke ekvilajzera mogu se razlikovati u zavisnosti od izvora zvuka i efekata.

Na ekranu	Opis
NATURAL	Možete da uživate u prijatnom prirodnom zvuku.
BYPASS	Možete da uživate u zvuku bez efekta ekvilajzera.
BASS	BASS predstavlja Bass Blast. Tokom reprodukcije, pojačavaju se visoki tonovi, bas i efekat surround zvuka.
CLRVOICE	CLRVOICE predstavlja Clear Voice. Ovaj program čini zvuk glasa čistim čime se poboljšava kvalitet zvuka glasa. (Preporučujemo da koristite ovaj EQ kada gledate film sa 5.1 kanala.)
GAME	GAME predstavlja Game Equalizer. Možete da uživate u virtuelnom zvuku u toku igranja video igara.
NIGHT	NIGHT predstavlja Night Mode. Ovo može biti korisno ako želite da noću gledate filmove na maloj jačini zvuka.
UPSCALER	UPSCALER predstavlja MP3 Up-Scaling. Prilikom slušanja MP3 datoteka ili ostale kompresovane muzike, možete poboljšati zvuk. Ovaj režim je dostupan samo za izvore sa 2 kanala.
LOUDNESS	Poboljšava zvuk basa i visokih tonova.

! Napomena

- Na nekim surround režimima i nekim zvučnicima nema zvuka ili je zvuk tih. To zavisi od surround režima i izvora zvuka, to nije posledica kvara.
- Možda će biti potrebno da resetujete režim surround zvuka nakon promene ulaza, a ponekad čak i nakon promene datoteka sa zvukom.

3D zvučni efekat

Funkcije 3D zvuka vam omogućavaju širi zvuk, tako da možete uživati u pravom bioskopskom zvuku. Pritisnite **3D SOUND** kako biste uključili ili isključili 3D zvučni režim.

Korišćenje Bluetooth tehnologije

O Bluetooth-u

Bluetooth[®] je bežična komunikaciona tehnologija za veze kratkog dometa.

Dostupan domet je u rasponu od 10 metara.

(Zvuk se može prekinuti kada konekciju ometa drugi elektronski talas ili kada povezujete bluetooth u drugim sobama.)

Povezivanje pojedinačnih uređaja sa *Bluetooth*[®] bežičnom tehnologijom je besplatno.

Mobilni telefon sa

Bluetooth[®] bežičnom tehnologijom može biti kontrolisan pomoću Cascade ako je konekcija napravljena *Bluetooth*[®] bežičnom tehnologijom. Mogući uređaji: Mobilni telefon, MP3, Laptop, PDA (ove jedinice podržavaju stereo slušalice.)

Bluetooth profili

Da biste koristili Bluetooth bežičnu tehnologiju, uređaji moraju biti u mogućnosti da tumače određene profile. Ova jedinica je kompatibilna sa sledećim profilom.

A2DP (Advanced Audio Distribution Profile - profil za naprednu distribuciju zvuka)

Slušanje muzike koja je uskladištena na Bluetooth uređajima

Uparivanje vaše jedinice i Bluetooth uređaja

Pre nego što otpočnete proceduru uparivanja, proverite da li je Bluetooth uključen na vašem Bluetooth uređaju. Pogledajte korisnički vodič vašeg Bluetooth uređaja. Kada se operacija uparivanja obavi, nju nije potrebno ponovo obavljati.

1. Izaberite funkciju Bluetooth pomoću **INPUT**. Na ekranu se javlja "BT" a zatim i "BT READY".
2. Radite sa Bluetooth uređajem i obavite operaciju uparivanja. Prilikom traženja ovog uređaja pomoću Bluetooth uređaja, može se javiti lista pronađenih uređaja na ekranu Bluetooth uređaja što zavisi od tipa Bluetooth uređaja. Vaša jedinica se javlja pod imenom "LG Audio".
3. Unesite PIN kod.
PIN code : 0000
4. Kada se jedinica uspešno upari sa vašim Bluetooth uređajem, Bluetooth LED ove jedinice se pali i javlja se "PAIRED".

! Napomena

U zavisnosti od tipa Bluetooth uređaja, neki uređaji imaju drugačiji način uparivanja.

5. Slušanje muzike
Da biste slušali muziku koja se nalazi na vašem Bluetooth uređaju, pogledajte korisničko uputstvo vašeg Bluetooth uređaja.

! Napomena

Ako promenite funkciju jedinice, Bluetooth funkcija se iskopčava, ponovo izvršite uparivanje.
(Bluetooth ↔ Funkcija koja nije Bluetooth)

 **Napomena**

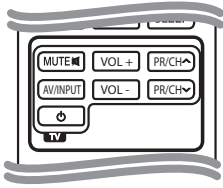
- Zvuk se može prekinuti kada konekciju ometa drugi elektronski talas.
- Ne možete upravljati Bluetooth uređajem pomoću ove jedinice.
- Uparivanje je ograničeno na samo jedan Bluetooth uređaj po jednoj jedinici a višestruko uparivanje nije podržano.
- Iako je razdaljina između vašeg Bluetooth-a i seta manja od 10m, ako postoje prepreke između njih, vaš Bluetooth uređaj se ne može povezati.
- U zavisnosti od tipa uređaja, možda nećete biti u mogućnosti da koristite Bluetooth funkciju.
- Možete da uživate u bežičnom sistemu koristeći telefon, MP3, Notebook, itd...
- Kada Bluetooth nije povezan u prozoru ekrana se pojavljuje "BT READY".
- Električni kvar usled prisustva uređaja koji koriste istu frekvenciju kao što je medicinska oprema, mikrotalasni ili uređaji za bežični LAN će prekinuti vezu.
- Kada neko ustane i prekine komunikaciju između Bluetooth uređaja i plejera, veza će se prekinuti.
- Prilikom udaljavanja Bluetooth-a od jedinice, kvalitet zvuka će opadati sve dok se veza ne prekine kada rastojanje između Bluetooth-a i jedinice prekorači radni domet Bluetooth-a.
- Uređaj sa Bluetooth bežičnom tehnologijom prekida vezu, ako isključite glavnu jedinicu ili postavite uređaj na udaljenost veću od 10m od glavne jedinice.

3

Rad

Upravljanje televizorom pomoću dostavljenog daljinskog upravljača

Možete upravljati svojim televizorom korišćenjem dole navedenih dugmadi.



Dugme	Operacija
MUTE	Uključiti i isključiti zvuk televizora.
AV/INPUT	Bira ulazni izvor televizora između TV i drugih ulaznih izvora.
(TV POWER)	Uključite ili isključite TV.
VOL +/-	Podesite jačinu zvuka televizora.
PR/CH /	Skenira memorisane kanale.

! Napomena

U zavisnosti od povezane jedinice, možda nećete biti u mogućnosti da koristite neka dugmad za kontrolu televizora.

Podešavanje daljinskog za kontrolu vašeg televizora

Možete upravljati svojim televizorom pomoću priloženog daljinskog upravljača.

Ako je vaš televizor naveden u donjoj listi, onda postavite odgovarajući fabrički kod.

1. Dok držite (TV POWER) dugme, pritisnite fabrički kod vašeg televizora pomoću numeričkih dugmadi (videti donju tabelu).

Proizvođač	Broj koda
LG	1(podrazumevano), 2
Zenith	1, 3, 4
GoldStar	1, 2
Samsung	6, 7
Sony	8, 9
Hitachi	4

2. Pustite (TV POWER) dugme da biste završili podešavanje.

Zavisno od vašeg televizora, neka dugmad ili možda čak i sva, neće raditi, čak i kada unesete ispravan fabrički kod. Kada menjate baterije na daljinskom upravljaču, kod koji ste postavili se može resetovati na podrazumevani. Postavite odgovarajući kodni broj ponovo.

Rešavanje problema

PROBLEM	REŠENJE
Nema napajanja.	Priključite kabl za napajanje.
	Proverite stanje tako što ćete raditi sa drugim elektronskim uređajima.
Nema zvuka.	Pritisnite INPUT i proverite izabranu funkciju.
Daljinski upravljač ne radi ispravno.	Daljinski upravljač je predaleko od uređaja.
	Radite daljinskim upravljačem unutar rastojanja od 23 ft (7m).
	Postoji neka prepreka između daljinskog upravljača i uređaja.
	Uklonite prepreku.
Funkcija AUTO NAPAJANJA ne radi.	Baterija u daljinskom upravljaču je ispražnjena.
	Zamenite stare baterije novim.
Funkcija AUTO NAPAJANJA ne radi.	Postoji mogućnost da ova funkcija neće raditi, u zavisnosti od uređaja koji je priključen optičkim kablom.

4

Rešavanje problema

Održavanje

Rukovanje uređajem

Prilikom transporta uređaja

Molimo vas da sačuvate originalnu kutiju za transport i materijale za pakovanje. Ako je potrebno da transportujete jedinicu, radi maksimalne zaštite, ponovo upakujte jedinicu na način na koji je originalno upakovana u fabrici.

Spoljašnje površine održavajte čistim

- Ne koristite isparljive tečnosti poput spreja za insekte u blizini jedinice.
- Brisanje uz korišćenje jakog pritiska može da oštetiti površinu.
- Ne dozvolite da guma ili plastični proizvodi budu dugo u kontaktu sa jedinicom.

Čišćenje jedinice

Za čišćenje plejera koristite meku, suhu krpu. Ako su površine izuzetno prljave, koristite meku krpu malo ovlaženu u blagom rastvoru deterdženta. Nemojte da koristite jake rastvarače kao što su alkohol, benzin ili razređivač jer oni mogu da oštete površinu jedinice.

Zaštitni žigovi i licence



Proizvedeno po licenci Dolby Laboratories.
Dolby i dupli-D simbol su zaštitni žigovi Dolby Laboratories.



Proizvedeno pod licencom SAD-a br.: 5,956,674; 5,974,380; 6,487,535 i drugih SAD i svetskih patenata izdatih ili u postupku izdavanja. DTS znak i DTS i znak korišćeni zajedno su registrovani zaštitni znaci, a DTS Digital Surround i DTS logotipi su zaštitni znaci kompanije DTS, Inc. Proizvod se isporučuje sa softverom. © DTS, Inc. Sva prava zadržana.



Bluetooth® bežična tehnologija je sistem koji dozvoljava radio vezu između elektronskih uređaja na maksimalnoj udaljenosti od 10 metara.


Povezivanje pojedinačnih uređaja sa *Bluetooth*® bežičnom tehnologijom je besplatno. Mobilni telefon sa *Bluetooth*® bežičnom tehnologijom može biti kontrolisan pomoću Cascade ako je konekcija napravljena *Bluetooth*® bežičnom tehnologijom.

Bluetooth® zaštićena reč i logoi su u vlasništvu *Bluetooth*® SIG, Inc. i svako korišćenje tih oznaka od strane LG Electronics je po licenci.

Drugi zaštitni žigovi i trgovačka imena su u vlasništvu njihovih odgovarajućih vlasnika.



Specifikacije

Opšte	
Napajanje	Pogledajte na nalepnici na uređaju
Potrošnja energije	Pogledajte na nalepnici na uređaju
Dimenzije (Š x V x D)	1 000 x 80 x 55 mm bez stope
Neto težina (približno)	3,0 kg
Radna temperatura	41 °F do 95 °F (5 °C do 35 °C)
Radna vlažnost	5 % do 90 %
Napajanje magistrale (USB)	DC 5 V  500 mA

Ulazi	
DIGITAL IN (OPTICAL IN)	3 V (p-p), 2 optički priključak
PORT. IN	0.5Vrms (3.5 mm stereo utičnica)

Pojačavač	
Stereo mod	80 W + 80 W (4 Ω na 1 kHz)

Dizajn i specifikacije su podložni promenama bez prethodne najave.

