

# РУКОВОДСТВО ПОЛЬЗОВАТЕЛЯ

# Холодильное отделение

Перед установкой и подключением внимательно прочитайте руководство пользователя, после чего сохраните его для дальнейших уточнений.

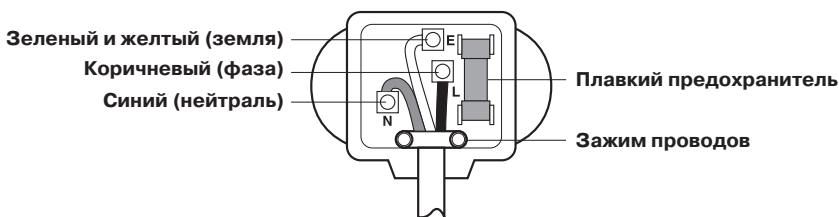
# Электрические соединения (только Великобритания)

## Важное замечание!

Провода в сетевом кабеле различаются по цвету в соответствии со следующей кодировкой:

ЗЕЛЕНый и ЖЕЛТый: ЗЕМЛЯ  
СИНИЙ: НЕЙТРАЛЬ  
КОРИЧНЕВый: ФАЗА

Данное устройство должно быть заземлено.



Так как цвет проводов сетевого кабеля в вашем устройстве может не соответствовать цветовой маркировке в вилке, проверьте следующее:

Зеленый и желтый провода следует подсоединять к клемме в вилке, имеющей маркировку «E» или символ заземления ( $\perp$ ) или имеющей зеленый или зеленый и желтый цвет.

Синий провод следует подключать к клемме с маркировкой «N» или имеющей черный цвет.

Коричневый провод следует подключать к клемме с маркировкой «L» или имеющей красный цвет.

Если используется вилка, рассчитанная на силу тока 13 А (BS 1363), установите плавкий предохранитель BS 1362, рассчитанный на ток 13 А.

## Регистрация

Модель и серийные номера холодильника указаны на тыльной стороне изделия. Этот номер для каждого холодильника индивидуален и не повторяется на других изделиях. Заполните приведенную ниже таблицу и храните эту инструкцию как свидетельство о покупке. Прикрепите к ней чек.

Дата покупки : \_\_\_\_\_

Торговая фирма : \_\_\_\_\_

Адрес фирмы : \_\_\_\_\_

Телефон фирмы : \_\_\_\_\_

Модель : \_\_\_\_\_

Серийный номер : \_\_\_\_\_

## Содержание

<b>Введение</b>	Требования безопасности	4
	Основные части холодильника	10
<b>Установка</b>	Установка	12
	Подключение	12
	Климатический класс	12
<b>Эксплуатация</b>	Регулировка температуры	13
	Ускоренное охлаждение	14
	Eco Friendly (Режим экономии энергии)	14
	Самодиагностика	14
	Блокировка	15
	Включение/выключение питания	15
	Предупреждающий сигнал	15
	Ящик для овощей	15
	Съемная стеклянная полка	16
	Деконденсация	16
Дозатор воды	16	
<b>Рекомендации по хранению продуктов</b>	Хранения продуктов	17
	Уход и обслуживание	
	Общие сведения	18
	Уборка и чистка	18
<b>Устранение неисправностей</b>	Устранение неисправностей	19
	Описание продукта	21

## Требования безопасности

### ОСНОВНЫЕ ПРАВИЛА ТЕХНИКИ БЕЗОПАСНОСТИ

В настоящем руководстве содержатся важные сведения по технике безопасности. Всегда читайте и соблюдайте все указания по технике безопасности.

Это символ, предупреждающий об опасности. Он привлекает ваше внимание к сообщениям об опасности и предупреждает об источниках опасности, которые могут привести к смерти или травмировать вас или других лиц, либо стать причиной поломки изделия.

Все предупреждения об опасности сопровождаются символом, предупреждающим об опасности и словом ОПАСНОСТЬ, ПРЕДУПРЕЖДЕНИЕ или ВНИМАНИЕ.

Эти слова означают:

#### ▲ ОПАСНОСТЬ

Несоблюдение инструкций может привести к смерти или серьезно травме.

#### ▲ ПРЕДУПРЕЖДЕНИЕ

Несоблюдение инструкций может привести к смерти или серьезно травме.

#### ▲ ВНИМАНИЕ

Указывает на угрозу опасной ситуации, которая, в случае наступления, может привести к незначительной травме или травме средней тяжести, либо к лишь к поломке изделия.

Все сообщения об опасности определяют источник опасности, сообщают вам о том, как можно снизить риск получить травму, а также от том, что может произойти при несоблюдении инструкций.

Срок службы данного товара-7 лет со дня передачи товара потребителю.

#### ▲ ПРЕДУПРЕЖДЕНИЕ

Чтобы снизить риск пожара, поражения электрическим током или травмы лиц при пользовании прибором, следует соблюдать основные правила техники безопасности, включая следующее. Перед использованием устройством, прочтите все инструкции.

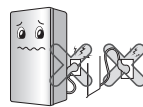
#### 1. При подключении к источнику питания

**Следует пользоваться отдельной розеткой питания.**

- Подключение нескольких приборов к одной розетки может привести к возгоранию.
- Прерыватель утечки тока может повредить продукты, а раздаточное устройство может протечь.



**Не допускайте, чтобы вилка сетевого шнура была направлена вверх или была прижата к задней стенке холодильника.** Это может привести к попаданию воды на вилку либо вилка может быть повреждена, что в свою очередь может стать причиной пожара или поражения электрическим током.



**Следите, чтобы шнур питания не сдавливался и не перегибался, если в процессе установки холодильник придвигается к стене после подключения вилки питания к сетевой розетке.**

Это может привести к возгоранию или поражению электрическим током.

При перемещении холодильника следите за тем, чтобы не пережать или не повредить сетевой шнур.

**Не допускайте перегибания сетевого шнура и пережимания тяжелым предметом—это может привести к повреждению шнура.**

Поврежденный сетевой шнур может стать причиной пожара или поражения электрическим током.



**Не удлинняйте и не изменяйте длину вилки сетевого шнура.**

Это может привести к поражению электрическим током или возгоранию в результате повреждения сетевого шнура или других приборов.



**При чистке, обслуживании или замене внутренней лампы холодильника извлеките вилку из розетки.**

- В противном случае это может привести к поражению электрическим током или травме.
- При замене внутренней лампы холодильника, проверьте, чтобы резиновое кольцо, установленное в разъем для предотвращения возникновения искры оставалось на месте.



## Требования безопасности

**Не извлекайте сетевой шнур и не прикасайтесь к вилке мокрыми руками.**

Это может привести к поражению электрическим током или травме.



**Удалите воду или пыль из вилки и вставьте на место, при этом концы штырей должны быть плотно подключены.**

Пыль, вода или неустойчивое соединение может привести к возгоранию или поражению электрическим током.



**Извлекайте вилку из розетки держась за вилку, а не за конец шнура.**

Это может привести к поражению электрическим током или короткому замыканию и пожару.



**Проверьте наличие заземления. Если вы сомневаетесь, правильно ли выполнено заземление, или если что-то в инструкциях по заземлению осталось неясным, проконсультируйтесь с электриком или специалистом центра обслуживания.**

Неправильное заземление может привести к пробое и поражению электрическим током.

**Обязательно используйте заземленные розетки для включения устройства в сеть соответствующего напряжения.**

Это может привести к возгоранию.



**Когда сетевой шнур или вилка повреждены, либо отверстия розетки ослабли, не пользуйтесь ими.**

Это может привести к поражению электрическим током, короткому замыканию и возгоранию.



**При повторном включении вилки в розетку подождите 5 минут или более.**

В противном случае может произойти отказ в работе морозильной камеры.



## 2. При пользовании холодильником

**Не ставьте тяжелые или опасные предметы (емкость с жидкостью) на холодильник.**

Предмет может упасть и привести к травме, возгоранию или поражению электрическим током при открытии или закрытии двери.



**Не надавливайте сильно на полки, дверь и морозильную камеру.**

Это может привести к падению холодильника или повредить руки. В особенности не позволяйте делать это детям.



**Не допускайте попадания детей в холодильник.**

Если ребенок окажется внутри холодильника, его жизнь будет подвергаться опасности.



**Резкое открытие и закрытие дверцы холодильника может вызвать выпадение продуктов из полки на дверце.**

**Соблюдайте осторожность, так как продукты могут выпасть и повредить ноги.**

**Не устанавливайте холодильник во влажном месте, либо в месте куда может попасть вода или дождь.**

Повреждение изоляции электродеталей может привести к утечке электрического тока.



## Требования безопасности

**Не пользуйтесь и не держите рядом с холодильником горючие материалы:**

**эфир, бензин, спирт, лекарства, сжиженный газ, спрей или косметику.**

Это может привести к взрыву или пожару.



**Не ставьте зажженную свечу в холодильник в целях освежения воздуха.**

**Не используйте сушику (при чистке холодильника) и свечи (например, для избавления от запахов) внутри холодильника.**

Это может привести к взрыву или возгоранию.



**Не держите медикаменты или материалы для исследований в холодильнике.**

При хранении материала, требующего жесткого температурного режима, материал может быть поврежден или может произойти неожиданная реакция и привести к риску.



**Не пользуйтесь распылителями с легковоспламеняющейся жидкостью вблизи холодильника или морозильной камеры.**

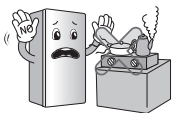
Это может стать причиной взрыва или пожара



**Избегайте нагревательных приборов.**

**Не устанавливайте холодильник рядом с открытым огнем или в местах, где возможна утечка горючего газа.**

Это может привести к пожару.



**Не ставьте вазы с цветами, чашки, косметику, медикаменты или какие-либо емкости с водой на холодильник.**

В результате падения эти предметы могут привести к пожару, поражению электрическим током или травме.



**В грозу или перед длительным перерывом в использовании выключайте холодильник из сети.**

Существует риск возгорания или поражения электрическим током.



**Если холодильник попал в воду, пользуйтесь им только после проверки.**

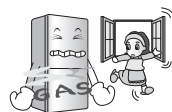
В противном случае это может привести к поражению электрическим током или пожару.



**При утечке газа не прикасайтесь к холодильнику или источнику выхода и немедленно проветрите помещение.**

• Вспышка от искры может привести к пожару или ожогам.

• Поскольку в этом холодильнике в качестве безопасного для окружающей среды хладагента используется природный газ (изобутан R600a), то даже его незначительное количество (80~90 г) является горючим. Если газ вытек в результате серьезного повреждения полученного при транспортировке, установке или эксплуатации холодильника, любая искра может привести к пожару или возгоранию.



**Не распыляйте воду внутри или снаружи холодильника и не чистите холодильник бензином или растворителем.**

Повреждение изоляции электродеталей может привести к утечке электрического тока.



**Если вы почувствуете странный запах или увидите, что из холодильника идет дым немедленно выньте вилку из розетки и обратитесь в центр по техническому обслуживанию.**

Это может стать причиной пожара.



## Требования безопасности

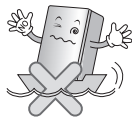
Не допускайте к разборке, ремонту или модификации холодильника/морозильной камеры других лиц, кроме квалифицированного специалиста.

Это может привести к травме, поражению электрическим током или пожару.



Используйте холодильник только в бытовых целях (не храните в нем медикаменты, материалы для опытов, не используйте холодильник на корабле и т.д.).

Это может привести к неожиданному риску, например возгоранию, поражению электрическим током, повреждению содержимого или химической реакции.



При утилизации холодильника, снимите с двери упаковочные материалы.

В противном случае можно случайно запереть в холодильнике детей.



Данный бытовой прибор не предназначен для использования людьми (включая детей) с ограниченными физическими, сенсорными или умственными способностями, или недостатком опыта и знаний, без надзора или руководства по использованию прибора со стороны лица, ответственного за их безопасность.

Необходимо следить, чтобы дети не играли с устройством.

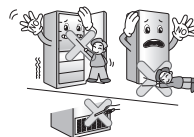
Устанавливайте холодильник на твердом и ровном полу.

Установка холодильника на неровной поверхности может привести к смертельному исходу в результате падения холодильника при открытии или закрытии двери.



Не подставляйте руки или металлический стержень в выходное отверстие воздуха, корпус или днище холодильника, жаропрочную решетку (выходное отверстие) на задней стенке.

Это может привести к поражению электрическим током или травме.

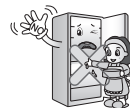


### ▲ ВНИМАНИЕ

Несоблюдение данного указания может привести к телесному повреждению или повреждению домашней обстановки или содержимого устройства. Пожалуйста, будьте осторожны.

Не касайтесь продуктов или контейнеров в морозильной камере сырыми руками.

Это может привести к обморожению.



Поддерживайте порядок внутри холодильника.

При открытии и закрытии дверцы холодильника возможны травмы, вызванные выпадением продуктов.

Не помещайте заполненные бутылки в морозильную камеру.

При замерзании содержимого может произойти раскалывание бутылки и стать причиной травмы.



Не суйте руки под холодильник/морозильную камеру.

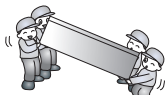
Металлический лист по днищу может стать причиной телесного повреждения.



## Требования безопасности

**Перемещайте холодильник за ручку, расположенную у дна спереди и сзади сверху.**

В противном случае руки могут соскользнуть, что станет причиной травмы. Так как холодильник обладает значительным весом, транспортировка в одиночку может привести к травмам или несчастным случаям.



**При открывании и закрывании двери холодильника будьте осторожны, чтобы не задеть стоящих рядом людей.**

При открытии или закрытии двери может произойти захват руки или ноги, либо угол может причинить травму ребенку.



**Не помещайте в холодильник живых животных.**



## Предупреждения

### ▲ ПРЕДУПРЕЖДЕНИЕ

- **Перед началом использования холодильника необходимо его установить и подключить в соответствии с данной инструкцией.**
- **Запрещается выключать холодильник за сетевой шнур.** Всегда прочно вставляйте вилку в розетку и аккуратно вынимайте ее.
- После включения холодильника не касайтесь руками, в особенности влажными или мокрыми, холодных поверхностей морозильной камеры, поскольку кожа может к ним примерзнуть.

## Чтобы быстро вынуть вилку из розетки

Во избежание перегрузки по возможности включайте холодильник в отдельную розетку, иначе он вместе с другими осветительными или электроприборами может вызвать перегрузку сети.

## Замена шнура питания

Вилка холодильника с морозильным отделением должна быть установлена так, чтобы в случае непредвиденных обстоятельств до неё можно было легко дотянуться и вынуть её из розетки. Если шнур питания поврежден, замена должна производиться производителем, сервисным представителем производителя или иным исполнителем с необходимой подготовкой.

## Опасность

Возможно попадание детей в холодильник. Прежде чем выбросить свой старый холодильник или морозильную камеру, снимите все дверцы. Оставьте полки в холодильнике чтобы затруднить детям доступ в холодильник.

## Не храните

Не храните и не используйте в непосредственной близости от холодильника бензин и другие легковоспламеняющиеся вещества.

## Заземление

Заземление снижает риск поражения электричеством при замыкании, отводя ток через дополнительный провод. Чтобы избежать возможного поражения электричеством, холодильник необходимо заземлить. Неправильное использование разъема заземления может вызвать поражение электричеством.



## Требования безопасности

### ▲ ПРЕДУПРЕЖДЕНИЕ

- ▲ В случае встраивания изделия или установки в закрытое пространство держите вентиляционные отверстия открытыми.
- ▲ Не применяйте для ускорения размораживания механические приспособления, если только они не рекомендованы производителем.
- ▲ Не повреждайте охлаждающий контур.
- ▲ Не включайте внутри отделений для продуктов электрические приборы, если только они не рекомендованы производителем.
- ▲ Хладагент и изолирующий газ, примененные в изделии, требуют особых мер по их утилизации. При утилизации свяжитесь с представителем обслуживания или иным исполнителем с необходимой подготовкой.



**Изделие содержит некоторое количество хладагента изобутан (R600a). Это высокоэкологичный природный газ, но он горюч. При транспортировке и установке изделия следует следить, чтобы ни один из элементов охлаждающего контура не было поврежден. Разбрызгивания хладагента из трубок может привести к возгоранию и к травме глаза. В случае обнаружения утечки избегайте открытого огня или потенциальных источников воспламенения. Проветрите помещение, в котором находится изделие, в течение нескольких минут.**

Во избежание создания огнеопасной смеси газа и воздуха, в случае обнаружения течи в охлаждающем контуре размер помещения, в котором будет помещено изделие, зависит от количества используемого хладагента.

На каждые 8 гр. хладагента R600a внутри изделия должно приходиться 1 м<sup>2</sup> помещения. Количество хладагента в конкретном изделии указано на информационной табличке внутри изделия. Запрещается включать изделие, которое имеет какие-либо следы повреждений. В случае сомнений, свяжитесь с продавцом.

### ▲ ВНИМАНИЕ

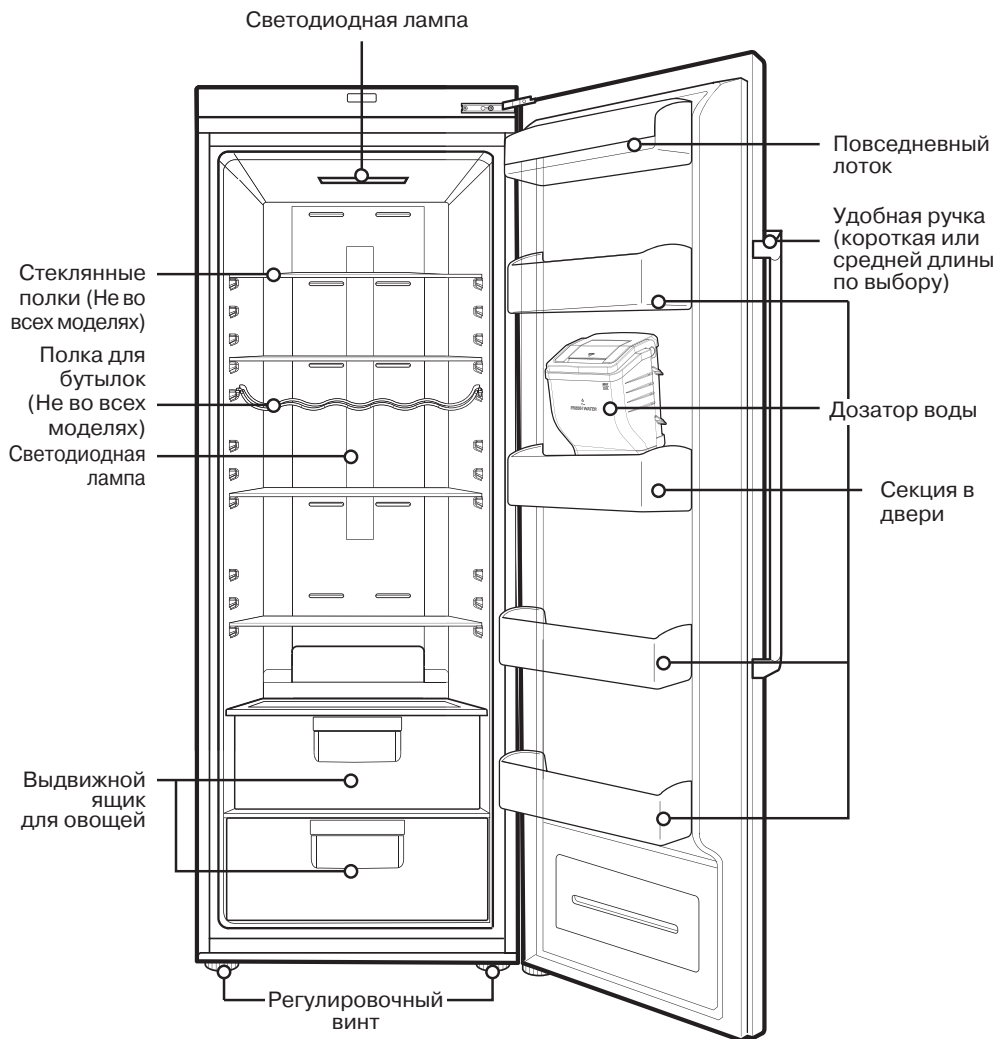
- **Если стенная розетка плохо укреплена в стене, не вставляйте в нее вилку.** В противном случае возможно поражение электрическим током или пожар.
- **Запрещается выключать холодильник за шнур питания. Всегда прочно вставляйте вилку в розетку и аккуратно вынимайте ее.** Иначе вы можете разъединить провода, что приведет к короткому замыканию.
- **При мытье не мойте розетку влажной или мокрой тряпкой. Очищайте контакты вилки от различного рода загрязнений.** Иначе есть риск поражения электрическим током.
- **После отключения изделия от сети подождите не менее пяти минут прежде чем снова включить вилку в стенную розетку.** Неправильная эксплуатация может стать причиной материального ущерба.
- **Если изделие не будет использоваться долгое время, выньте вилку из розетки.** Любое нарушение изоляции может привести к пожару.
- **Не позволяйте детям трогать или играть с панелью управления на лицевой стороне изделия.**
- **Хладагент и изолирующий газ, примененные в изделии, требуют особых мер по их утилизации. Перед утилизацией убедитесь, что ни одна трубка на тыльной стороне изделия не повреждена.**

### ▲ ПРЕДУПРЕЖДЕНИЕ

Не используйте посудомоечную машину для мытья поддонов для столовых приборов, поскольку высокая температура может вызвать их деформацию и сделать непригодными для применения.

## Основные части холодильника

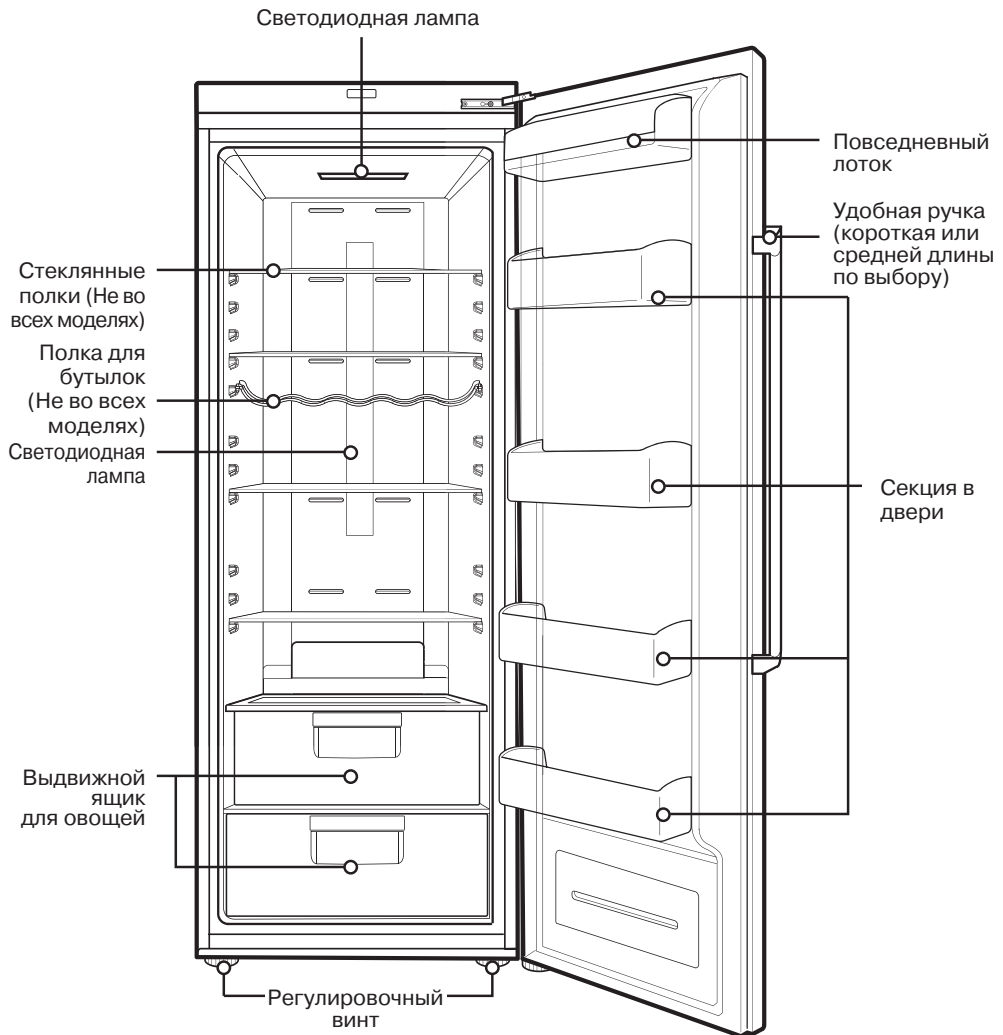
Название модели : GW-F401\*\*\*\*



### Примечание

- Если некоторые названные детали отсутствуют, они, возможно, не входят в комплект поставки данной модели.
- Вид с открытой дверцей может отличаться от приведенного в зависимости от модели морозильной камеры.

Название модели : GW-B401\*\*\*\*



### Примечание

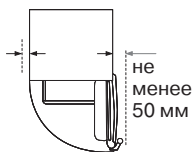
- Если некоторые названные детали отсутствуют, они, возможно, не входят в комплект поставки данной модели.
- Вид с открытой дверцей может отличаться от приведенного в зависимости от модели морозильной камеры.

## Установка

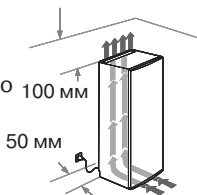
1. Выберите подходящее место.  
Установите морозильную камеру в место, где ее удобно использовать.
2. Не располагайте холодильник вблизи источников тепла, влаги и в зоне прямого действия солнечных лучей.
3. Чтобы исключить вибрацию располагайте холодильник на ровной горизонтальной поверхности.  
При необходимости компенсируйте неровность пола с помощью регулировочных винтов.  
Для того чтобы дверца закрывалась легко, холодильник должен быть слегка наклонен назад.  
Регулировочные винты легко вращаются при легком наклоне корпуса холодильника.  
Для того чтобы приподнять холодильник, вращайте регулировочные винты против часовой стрелки (↺), а для того чтобы его опустить - по часовой стрелке (↻).

4. Тщательно очистите холодильник и протрите всю пыль, которая скопилась при транспортировке.
5. Вставьте вилку шнура питания в розетку. Не включайте в эту же розетку другие электроприборы.

6. Камеру следует устанавливать на расстоянии не менее 55 мм от стены, в сторону которой будет открываться дверца на угол 90°.



7. Тепло, выделяемое снизу и с задней панели камеры, должно удаляться. В противном случае, возрастает потребление электроэнергии.



## Подключение

После установки холодильника для достижения нормальной рабочей температуры она должна проработать 2 - 3 часа до размещения в ней свежих или замороженных продуктов.

После отключения холодильника от сети, подождите 5 минут, прежде чем снова включать его.

После этого холодильник готов к эксплуатации.

## Климатический класс

Данное устройство предназначено для использования в ограниченном диапазоне температур окружающей среды в зависимости от климатической зоны.

Не пользуйтесь устройством при температуре за пределами указанных значений. Климатический класс устройства указан на табличке с техническими характеристиками внутри холодильного отделения.

Класс	Обозначение	Диапазон температуры окружающей среды (°C)
Расширенный умеренный	SN	+10 ~ +32
Умеренный	N	+16 ~ +32
Субтропический	ST	+16 ~ +38
Тропический	T	+16 ~ +43
Температура выше умеренной - тропическая	SN-T	+10 ~ +43

## Регулировка температуры

Данный холодильник позволяет регулировать температуру в холодильных отделениях.

## Выбор температуры и режимов работы

### Дисплей управления температурой

※ Рисунок может отличаться от приведенного в зависимости от модели холодильника.



## УСКОРЕННОЕ ОХЛАЖДЕНИЕ

< Снаружи >



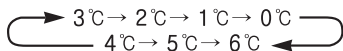
- Данная функция обеспечивает быстрое охлаждение.
- При однократном нажатии кнопки Express Cool (Ускоренное охлаждение) включается функция ускоренного охлаждения, при этом включается подсветка кнопки.
- Ускоренное охлаждение обычно занимает около 12 часов. По завершении операции автоматически устанавливается прежний температурный режим. Для завершения процедуры ускоренного охлаждения повторно нажмите кнопку Express Cool, при этом подсветка кнопки гаснет, функция ускоренного охлаждения отключается и восстанавливается прежний температурный режим.

## Регулировка температуры в холодильном отделении

< Снаружи >



- Начальная температура в холодильном отделении составляет 3°C. Вы можете изменить температуру отделений по собственному выбору. Нажимая данную кнопку, температуру можно изменить.



### Примечание

Действительная внутренняя температура может отличаться от отображаемой на индикаторе в зависимости от состояния продуктов, поэтому на индикаторе отображается задаваемая температура, а не действительная температура в холодильной камере. Сразу после подключения способность холодильника к охлаждению невелика. Отрегулируйте температуру, как это описано выше, после использования холодильной камеры в течение не менее 2 - 3 дней.

## Eco Friendly (Режим экономии энергии)

< Снаружи >



- Данная функция позволяет перевести холодильник в режим экономии энергии, что удобно, если Вы уезжаете из дома на длительное время. Этот режим включается нажатием кнопки "Eco Friendly (Режим экономии энергии)". При этом загорается индикатор. Повторное нажатие выключает режим.

### Примечание

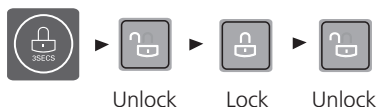
Когда режим Eco Friendly включен ("ON"), другие кнопки не работают. Для выключения режима Eco Friendly, нажмите Eco Friendly mode off. После этого заработают остальные кнопки и холодильник начнет работать в прежнем температурном режиме.

## Самодиагностика

- Данная функция позволяет автоматически обнаруживать неисправность холодильной камеры в процессе ее эксплуатации.
- В случае возникновения неисправности, если изделие не реагирует на нажатие кнопок и отсутствует нормальная индикация, немедленно свяжитесь с местным центром обслуживания, не отключая изделие от сети.
- Если питание холодильника будет выключено, специалисту потребуются гораздо больше времени для поиска неисправности.

## Блокировка

< Снаружи >



- Нажатие этой кнопки блокирует все остальные кнопки.
- Последовательное нажатие кнопки LOCK включает и выключает блокировку. (Для установки блокировки нажмите и удерживайте кнопку "LOCK" в течение 3 сек. Для снятия блокировки нажмите и удерживайте эту же кнопку в течение 3 сек.)
- При включении режима блокировки остальные кнопки блокируются.

## Включение/выключение питания

- Кнопка включения и выключения устройства.
- При последовательном нажатии данной кнопки устройство включается и выключается. (Для выключения устройства нажмите и удерживайте данную кнопку в течение 7 секунд. Для включения устройства кратковременно ее нажмите).



## Предупреждающий сигнал

- Если дверь холодильника открыта в течение определенного времени, Вы услышите соответствующий звук. Если сигнал не отключается и при закрытой двери, свяжитесь с местным центром обслуживания.
- Вы можете включить/выключить дверную сигнализацию холодильника, нажав кнопку дверной сигнализации.

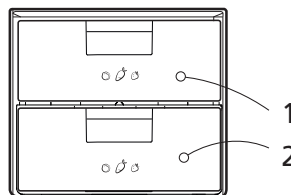


On  
(Вкл.)

Off  
(Выкл.)

On  
(Вкл.)

## Ящик для овощей



1. Отделение со сбалансированной влажностью  
Отделение с верхней крышкой позволяет увеличить срок хранения фруктов и овощей, сохраняя их свежесть.
2. Ящик для овощей  
Для хранения овощей и фруктов.

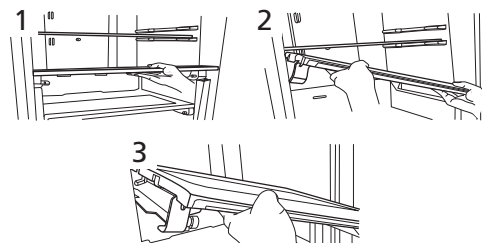


## Как вынуть выдвижной ящик для овощей



Для извлечения контейнера для овощей сначала снимите нижний контейнер на дверце. Для этого выдвиньте контейнер вперед и приподнимите его.

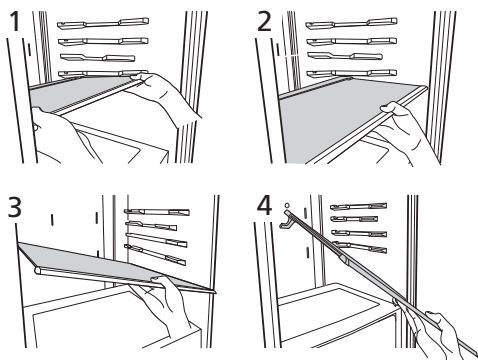
## Извлечение крышки контейнера



Чтобы вытащить ящик для овощей, потяните его на себя и приподнимите.

1. Слегка приподнимите крышку контейнера и потяните ее на себя.
2. Слегка наклоните крышку контейнера в одну сторону.
3. Извлеките крышку контейнера.

## Съемная стеклянная полка

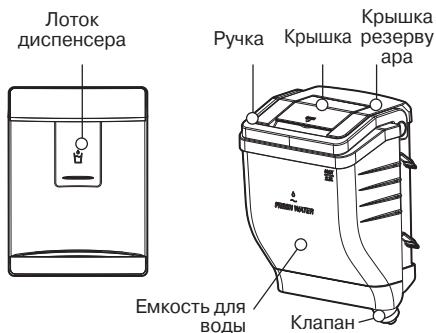


1. Приподнимите съемную стеклянную полку.
2. Вытяните съемную стеклянную полку к дверце примерно на 14 см.
3. Слегка наклоните стеклянную полку на одну сторону.
4. Снимите полку и переместите ее в предназначенное место, если.

## Деконденсация

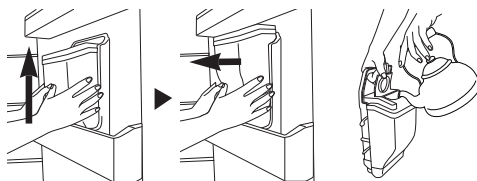
- Деконденсация выполняется автоматически
- Конденсат воды стекает вниз в испарительный лоток, где автоматически испаряется.

## Дозатор воды (Не во всех моделях)



## Наполнение КОНТЕЙНЕРА ДЛЯ ВОДЫ

Как снимается резервуар для воды



- При установке выполняются операции, обратные снятию
- Соблюдайте осторожность, чтобы не нажать на клапан.
- Резервуар для воды устанавливайте на дверцу надлежащим образом.

1. Извлеките резервуар для воды. Затем откройте крышку.
2. Можно залить до 2,3 л воды.
3. Заполните питьевой водой. Закройте крышку.

## Дозатор

1. Нажмите на рычаг дозатора чашкой.
2. Нажмите кнопку (3 раза по 5 секунд)
3. Осторожно снимите крышку с дозатора, чтобы не допустить вытекания воды через насадку
4. Медленно уберите чашку, чтобы не пролить воду.

## ▲ ВНИМАНИЕ

- Не используйте никаких напитков (молоко, сок, газированные напитки и т.д.) кроме свежей воды. Особенно опасно использование солодовых напитков. Это может привести к поломке.
- После заполнения резервуара водой перед его установкой в холодильник остудите горячую воду.
  - Горячая вода может нарушить работу устройства.

## ▲ ПРЕДУПРЕЖДЕНИЕ

Заполнять только питьевой водой.



## Хранения продуктов

### ▲ ВНИМАНИЕ

- Не храните при низкой температуре продукты, которые от этого теряют качество, например, бананы или дыни.
- Всегда дожидайтесь, пока еда остынет. При помещении в холодильник горячих продуктов другие продукты могут испортиться, а также увеличится энергопотребление.
- Храните продукты в емкостях с крышками. Это предотвращает появление влаги, возникающей при испарении, и способствует сохранению вкуса и питательных свойств продуктов.
- Не допускайте того, чтобы продукты закрывали вентиляционные отверстия. Равномерная циркуляция охлажденного воздуха обеспечивает постоянство температуры в холодильнике.
- Не следует часто открывать дверцы холодильника. При открывании дверцы внутрь попадает теплый воздух, что приводит к повышению температуры внутри холодильника.
- Нельзя помещать в дверную секцию слишком много продуктов, т.к. это может помешать дверце закрываться.
- Нельзя повторно замораживать оттаявшие продукты. При этом они теряют вкус и питательные свойства.
- Не храните в холодильнике медицинские препараты, материалы для научной работы и другие товары, чувствительные к изменению температуры. Запрещается хранить в холодильнике продукты, требующие строгого температурного контроля.
- Для быстрого охлаждения свежих продуктов, их следует уложить в центральный ящик холодильного отделения и нажать кнопку Express Cooling (Ускоренное охлаждение).

### Примечание

Если холодильник установлен в теплом влажном месте, если вы часто открываете его дверцу или храните в нем массу овощей, то в может образоваться конденсат, который не оказывает никакого воздействия на работу холодильника. Удалите конденсат ткани без содержания хлопка.

### Советы по экономии электроэнергии

- Не оставляйте дверь надолго открытой, закрывайте ее побыстрее.
- Не кладите внутрь много еды. Должно оставаться достаточно места для циркуляции холодного воздуха.
- Не устанавливайте температуру в холодильной камере ниже необходимого значения. Не помещайте продукты рядом с датчиком температуры.
- Охладите горячую еду, прежде чем класть в морозильную камеру. При помещении в холодильник горячих продуктов другие продукты могут испортиться, а также увеличится энергопотребление.
- Не допускайте того, чтобы продукты закрывали вентиляционные отверстия. Равномерная циркуляция охлажденного воздуха обеспечивает постоянство температуры в холодильнике.
- Не открывайте дверцу устройства слишком часто. При открытии дверцы внутрь попадает теплый воздух, что приводит к повышению температуры внутри холодильной камеры.
- Размещение внутренних комплектующих холодильника, таких как решетки, контейнеры и полки, предложенное производителем, является оптимальным с позиции экономии энергии.

## Общие сведения

### Сбой питания

- Перебой питания на 1-2 часа не причинит вреда хранящимся в холодильнике продуктам. Постарайтесь не слишком часто открывать дверцы.

### При переезде

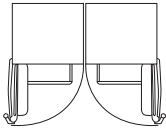
- Извлеките продукты из холодильника и закрепите ослабленные элементы с помощью липкой ленты.
- Поворачивайте винты регулировки уровня, пока холодильник не примет устойчивое положение. В противном случае, винты могут поцарапать пол или холодильник будет невозможно передвинуть.

### Смена стороны открывания дверей

- Конструкция данного холодильника позволяет перевешивать дверцы, чтобы их можно было открывать с левой или с правой стороны в зависимости от размещения на кухне.

### Установка холодильников в паре

- Данный холодильник можно устанавливать в паре с морозильной камерой.
- Это можно сделать, установив навесные элементы, как показано на рисунке.



### ▲ ВНИМАНИЕ

Однако, при перевешивании дверц или установке холодильников рядом следует обращаться к специалисту по обслуживанию. Перевешивание дверц и изменение установки не включено в гарантийное обслуживание.

## Уборка и чистка

### Перед уборкой

Удостоверьтесь, что вы вынули вилку из розетки.

### Внешние поверхности холодильника

Протрите внешние детали холодильника мягкой тканью, смоченной в теплой воде или жидком моющем средстве.

Если для мытья используется моющее средство, обязательно вытрите его чистой влажной тряпкой.

### Внутренние поверхности олодильника

Также как и было описано выше.

### После уборки

Убедитесь, что шнур питания не поврежден, розетка не перегрелась и вилка плотно вставлена в розетку.

### ▲ ПРЕДУПРЕЖДЕНИЕ

После мытья водой обязательно вытрите изделие тряпкой.

Не применяйте абразивные вещества, продукты нефтеперегонки, бензин, растворитель, хлорную кислоту, кипяток, грубые щетки и т.д., которые могут повредить детали холодильника.

### Поддон

Чистой тряпкой вытрите воду вокруг дверцы и с подноса для капель.

### Внешний диспенсер

Вытрите конденсат с диспенсера и диспенсорного лотка.

Прочитайте этот раздел до того, как обращаться в службу сервиса.

Это может сэкономить время и деньги.

В этом списке приведены наиболее распространенные ситуации, которые не являются результатом плохого качества сборки или материалов.

Неполадка	Возможные причины
<b>Холодильное или морозильное отделение не работает</b>	<ul style="list-style-type: none"> <li>• <b>Возможно, вилка вынута из розетки.</b> Надежно ставьте ее в розетку.</li> <li>• <b>В доме перегорел предохранитель или отключился автоматический прерыватель.</b> Проверьте и /или замените предохранитель или включите автоматический прерыватель.</li> <li>• <b>Перебой питания.</b> Проверьте наличие света в доме.</li> </ul>
<b>Слишком высокая температура в холодильном или морозильном отделении</b>	<ul style="list-style-type: none"> <li>• <b>Неправильно установлен регулятор температуры.</b> См. раздел “Регулировка температуры”.</li> <li>• <b>Холодильник расположен слишком близко к источнику тепла.</b></li> <li>• <b>Слишком часто открывалась дверца холодильника при высокой температуре воздуха в комнате.</b></li> <li>• <b>Дверца холодильника оставалась открытой в течение длительного времени.</b></li> <li>• <b>Продукты мешают закрыванию двери или заслоняют отверстие воздуховода.</b></li> </ul>
<b>Вибрация, дребезжание или нетипичный шум</b>	<ul style="list-style-type: none"> <li>• <b>Место, где установлен холодильник, может быть неровным.</b> Выровните при помощи регулировочного винта.</li> <li>• <b>Посторонние предметы на задней стенке холодильника.</b></li> </ul>
<b>Иней или лед на замороженных продуктах</b>	<ul style="list-style-type: none"> <li>• <b>Возможно, дверца была закрыта неплотно или продукты мешают закрыванию двери.</b></li> <li>• <b>Дверцы открываются слишком часто или на долгое время.</b></li> <li>• <b>Иней внутри контейнера с продуктами-нормальное явление.</b></li> </ul>
<b>Капли влаги на корпусе холодильника</b>	<ul style="list-style-type: none"> <li>• <b>Такое явление может иметь место в сырых помещениях.</b> Вытрите влагу насухо.</li> </ul>
<b>Внутри собирается влага</b>	<ul style="list-style-type: none"> <li>• <b>Дверцы открываются слишком часто или на долгое время.</b></li> <li>• <b>Во влажную погоду с воздухом в холодильник через открытые дверцы попадает и влага.</b></li> </ul>
<b>Неприятный запах</b>	<ul style="list-style-type: none"> <li>• <b>Продукты, имеющие сильный запах, следует положить в плотно закрытую тару или хорошо завернуть.</b></li> <li>• <b>Проверьте, нет ли испортившихся продуктов.</b></li> <li>• <b>Требуется вымыть внутренние поверхности холодильника.</b> См. раздел “Уборка и чистка”.</li> </ul>

**Дверца не закрывается до конца**

**Внутреннее освещение не работает**

- **Продукты мешают закрыванию дверцы.**  
Передвиньте продукты, которые мешают закрыванию дверцы.
- **Холодильник не выровнен.**  
Отрегулируйте винты регулировки высоты.
- **Место, где установлен холодильник, может быть неровным.**  
При помощи регулировочного винта приподнимите переднюю часть холодильника.
- **Нет напряжения в розетке.**
- **При необходимости заменить лампочку, свяжитесь со специалистом по ремонту холодильников.**

### Примечание

Подробную информацию по вопросам обслуживания и использования холодильника можно получить на официальном сайте компании LG в разделе «Часто задаваемые вопросы» ([www.lg.com](http://www.lg.com)).



### УТИЛИЗАЦИЯ СТАРОГО ОБОРУДОВАНИЯ

1. Символ на устройстве, изображающий перечеркнутое мусорное ведро на колесах, означает, что на изделие распространяется Директива 2002/96/ЕС.
2. Электрические и электронные устройства должны утилизироваться не вместе с бытовым мусором, а через специальные места, указанные правительственными или местными органами власти.
3. Правильная утилизация старого оборудования поможет предотвратить потенциально вредное воздействие на окружающую среду и здоровье человека.
4. Для получения более подробных сведений о старом оборудовании обратитесь в администрацию города, службу, занимающуюся утилизацией или в магазин, где был приобретен продукт.

## Описание продукта

<b>Модель</b>		
<b>Производитель</b>		
<b>Вместимость (l)</b>	ISO Gross	Общая Морозильное отделение Холодильное отделение
	ISO Storage	Общая Морозильное отделение Холодильное отделение
<b>Вес (кг)</b>	Нетто / С упаковкой Ширина x Высота x Глубина	Изделие Упаковка
<b>Отдельный / Встраиваемый</b>		<b>Встраиваемый Встраиваемый</b>
<b>Система размораживания</b>		<b>Frost Free Frost Free</b>
<b>Акустическая мощность (дБ)</b>		
<b>Класс энергопотребления</b>		
<b>Энергопотребление (кВт*ч/год)</b>		
<b>Время повышения температуры (ч)</b>		
<b>Производительность замораживания (кг/24 ч)</b>		
<b>Хладагент</b>		
<b>Класс по стандарту Star</b>		
<b>Климатический класс</b>		

※ Климатический класс : SN - T (Данное устройство предназначено для эксплуатации при температуре окружающей среды от 10°C до 43°C.)