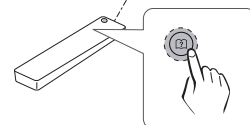




GEBRUIKERSHANDLEIDING

LED LCD-TV (CINEMA 3D-TV)



Lees deze handleiding zorgvuldig door voordat u de TV bedient en bewaar de handleiding om deze in de toekomst te kunnen raadplegen.

LED LCD-TV-MODEL (CINEMA 3D-TV-MODEL)

TM2792S

INHOUDSOPGAVE

3 LICENTIES

4 INSTALLATIEPROCEDURE

5 MONTEREN EN VOORBEREIDEN

- 5 Uitpakken
- 7 - Afzonderlijk aan te schaffen
- 8 Onderdelen en knoppen
- 9 De TV optillen en verplaatsen
- 10 De TV plaatsen
- 10 - De standaard bevestigen
- 11 - Op een tafelblad plaatsen
- 12 - Kabels wegwerken
- 13 - De standaard verwijderen

14 TV KIJKEN

- 14 De TV voor het eerst inschakelen

16 APPARATEN AANSLUITEN

- 16 Een antenne aansluiten
- 17 Satellietverbinding
- 18 Een HD-ontvanger, DVD-, videorecorder of game-apparaat aansluiten
- 18 - HDMI-verbinding
- 19 - Verbinding van HDMI naar DVI
- 20 - Component-verbinding
- 21 - Composiet-verbinding
- 22 - Euroscart-verbinding
- 23 Aansluiten op een audiosysteem
- 23 - Digitale, optische audioverbinding
- 24 Aansluiten op een audiosysteem
- 24 - Hoofdtelefoonaansluiting
- 25 Aansluiten via USB
- 26 Aansluiten op een CI-module
- 27 MHL -verbinding
- 28 Aansluiten op een PC
- 29 - HDMI-verbinding
- 30 - Verbinding van HDMI naar DVI
- 31 - RGB-verbinding

32 AFSTANDSBEDIENING

34 FUNCTIES VAN DE MAGIC-AFSTANDSBEDIENING

- 35 Magic-afstandsbediening registreren
- 35 De Magic-afstandsbediening gebruiken
- 35 Voorzorgsmaatregelen die u moet nemen wanneer u de Magic-afstandsbediening gebruikt

36 DE GEBRUIKERSHANDLEIDING GEBRUIKEN

37 ONDERHOUD

- 37 De TV schoonmaken
- 37 Scherm en frame
- 37 Behuizing en standaard
- 37 Netsnoer
- 38 Inbranden van het beeld op het TV-scherm voorkomen

39 PROBLEMEN OPLOSSEN

- 39 Algemeen
- 39 3D-modus gebruiken

40 SPECIFICATIES

LICENTIES

Ondersteunde licenties kunnen per model verschillen. Ga voor meer informatie over de licenties naar www.lg.com.



Geproduceerd onder licentie van Dolby Laboratories. "Dolby" en het dubbele D-symbool zijn handelsmerken van Dolby Laboratories.



HDMI, het HDMI-logo en High-Definition Multimedia Interface zijn handelsmerken of geregistreerde handelsmerken van HDMI Licensing LLC.



OVER DIVX VIDEO: DivX® is een digitale video-indeling gemaakt door DivX, LLC, een dochtermaatschappij van de Rovi Corporation. Dit is een officieel DivX Certified®-apparaat dat DivX-video afspeelt. Ga naar divx.com voor meer informatie en hulpprogramma's om uw bestanden om te zetten naar DivX-video's.

OVER DIVX VIDEO-ON-DEMAND: dit DivX Certified®-apparaat moet zijn geregistreerd om DivX VOD-films (Video-on-Demand) te kunnen afspelen. Ga in het instellingenmenu van het apparaat naar het onderdeel DivX VOD om de registratiecode te achterhalen. Ga naar vod.divx.com voor meer informatie over het voltooiën van de registratie.

DivX Certified® om DivX®-video tot HD 1080p af te spelen, inclusief premium-inhoud.

DivX®, DivX Certified® en de bijbehorende logo's zijn handelsmerken van de Rovi Corporation of de dochtermaatschappijen en worden onder licentie gebruikt.

Van toepassing zijn een of meer van de volgende Amerikaanse patenten: 7,295,673; 7,460,668; 7,515,710; 7,519,274



Onder licentie geproduceerd onder Amerikaanse patenten: 5,956,674; 5,974,380; 6,487,535 en andere patenten die in de VS en andere landen zijn verleend en aangevraagd. DTS, het symbool, en DTS en het symbool samen zijn geregistreerde handelsmerken, en DTS 2.0+Digital Out is een handelsmerk van DTS, Inc. Het product omvat software. © DTS, Inc. Alle rechten voorbehouden.

INSTALLATIEPROCEDURE

- 1 Open de verpakking en controleer of alle accessoires zijn meegeleverd.
- 2 Bevestig de standaard aan de TV.
- 3 Sluit een extern apparaat op de TV aan.



OPMERKING

- Uw TV kan afwijken van de getoonde afbeelding.
- De OSD (schermweergave) van uw TV kan enigszins afwijken van de afbeeldingen in deze handleiding.
- De beschikbare menu's en opties kunnen per gebruikte invoerbron en per model verschillen.
- Mogelijk wordt deze TV in de toekomst voorzien van nieuwe functies.

MONTEREN EN VOORBEREIDEN

Uitpakken

Controleer de doos op de aanwezigheid van de onderstaande items. Als een van de accessoires ontbreekt, neem dan contact op met de winkelier bij wie u het product hebt gekocht. De afbeeldingen in deze handleiding kunnen verschillen van het werkelijke product en de bijbehorende accessoires.



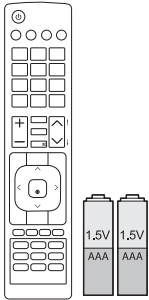
OPMERKING

- Welke accessoires bij uw product worden geleverd, is afhankelijk van het model.
- Als gevolg van doorgevoerde verbeteringen in het product kunnen productspecificaties of kan inhoud van deze handleiding zonder voorafgaande kennisgeving worden gewijzigd.

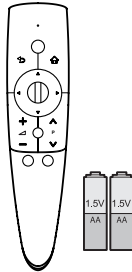


WAARSCHUWING

- Gebruik geen namaakitems om de veiligheid en levensduur van het product te garanderen.
- Eventuele beschadiging en letsel door gebruik van namaakitems wordt niet gedekt door de garantie.



Afstandsbediening /
batterijen (AAA-formaat)



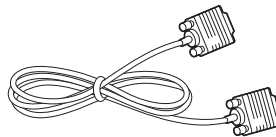
Magic-afstandsbediening,
batterijen (AA-formaat)



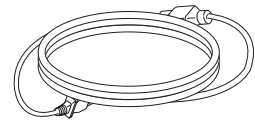
CD (Gebruikershandleiding)
/ Kaarten



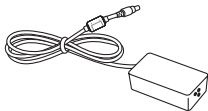
Programma-CD met TriDef
3D-gamesoftware / snelle
installatiegids



RGB-kabel.



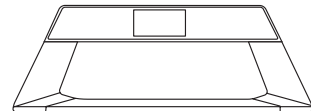
Netsnoer.



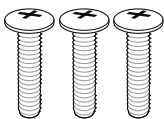
AC/DC-adapter.



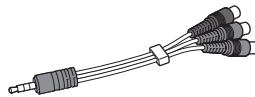
Kabelhouder



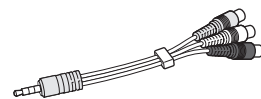
Basis van standaard.



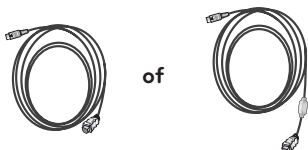
Schroeven voor montage
3 EA



Componentvideokabel



Composietvideokabel



MHL passieve kabel



3D-bril (Normaal type / clip-ontype)

- Het aantal 3D-brillen kan per model of land verschillen.
- Uw TV kan afwijken van de getoonde afbeelding.

Afzonderlijk aan te schaffen



Dual Play-bril

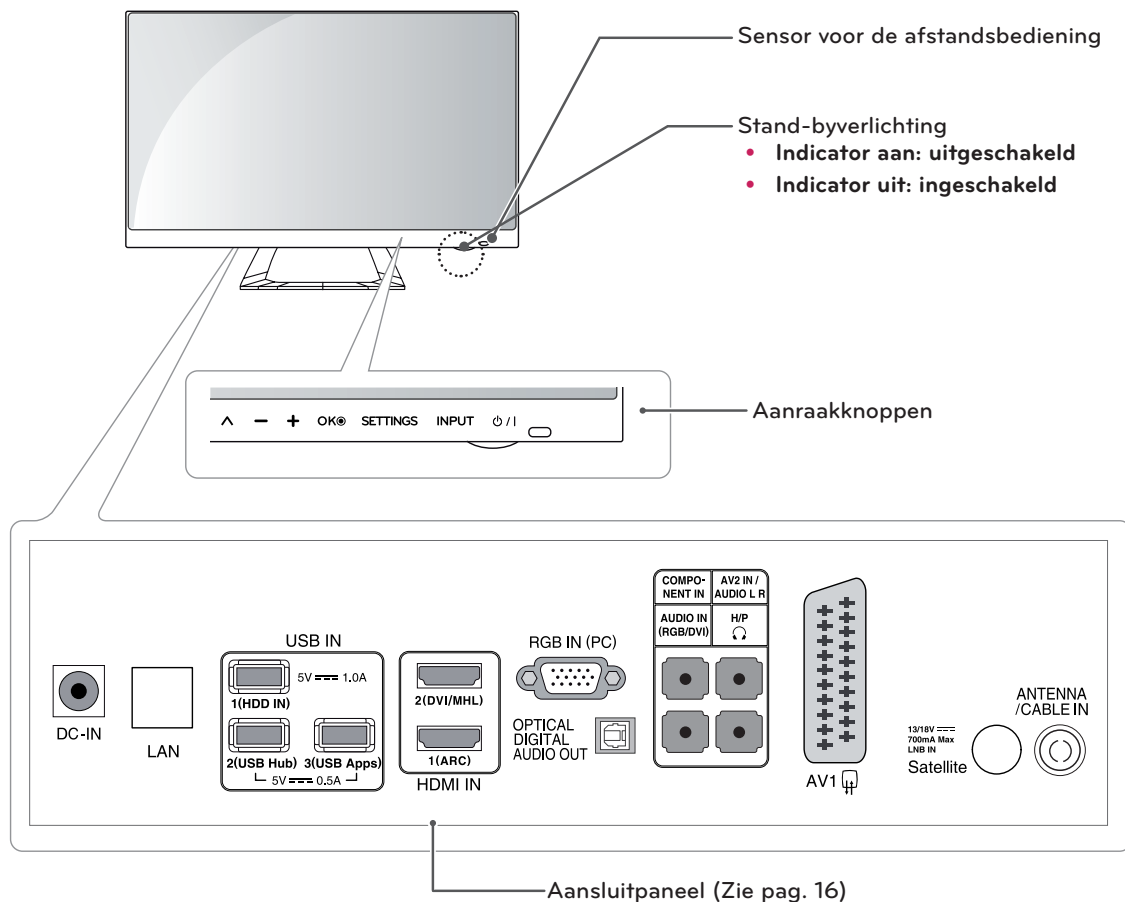
AG-F2**DP, AG-F3**DP



OPMERKING

- De afbeeldingen in deze handleiding kunnen verschillen van het werkelijke product en de bijbehorende accessoires.
- Afzonderlijk aan te schaffen items kunnen zonder voorafgaande kennisgeving worden gewijzigd of aangepast om de kwaliteit te verbeteren.
- Neem contact op met uw dealer om deze items te kopen.
- De naam en het ontwerp van het model zijn afhankelijk van verbeteringen in de productfuncties en van de omstandigheden en het beleid van de fabrikant.

Onderdelen en knoppen



Aanraakknop	Omschrijving
∨ ^	Hiermee doorloopt u de opgeslagen programma's.
- +	Hiermee regelt u het volumeniveau.
OK	Hiermee kiest u de gemarkeerde menuoptie of bevestigt u een invoer.
SETTINGS	Hiermee roept u hoofdmenu's op of slaat u de invoer op en verlaat u het menu.
INPUT	Hiermee verandert u de invoerbron.
⏻ / I	Hiermee schakelt u het apparaat in of uit.



OPMERKING

Alle knoppen zijn aanraakgevoelig en kunnen gemakkelijk worden bediend door er met een vinger op te tikken.

De TV optillen en verplaatsen

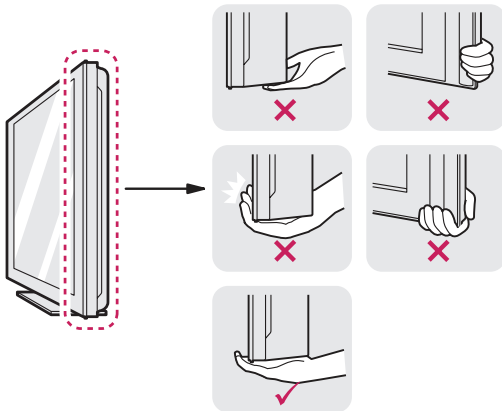
Lees het onderstaande als u de TV wilt optillen of verplaatsen om te voorkomen dat de TV gekrast of beschadigd raakt, en als u de TV veilig wilt vervoeren, ongeacht het type en de afmeting.



WAARSCHUWING

Voorkom te allen tijde dat u het scherm aanraakt, aangezien hierdoor het scherm of enkele van de pixels die worden gebruikt om het beeld te vormen, beschadigd kunnen raken.

- Wij raden u aan de TV te verplaatsen in de doos of het verpakkingsmateriaal waarin de TV oorspronkelijk is geleverd.
- Voordat u de TV verplaatst of optilt, koppelt u het netsnoer en alle kabels los.
- Houd de boven- en onderkant van de TV stevig vast. Let erop dat u de TV niet vasthoudt aan het doorzichtige gedeelte, de luidspreker of het luidsprekerrooster.



- Wanneer u de TV vasthoudt, moet het scherm van u af zijn gekeerd om krassen te voorkomen.

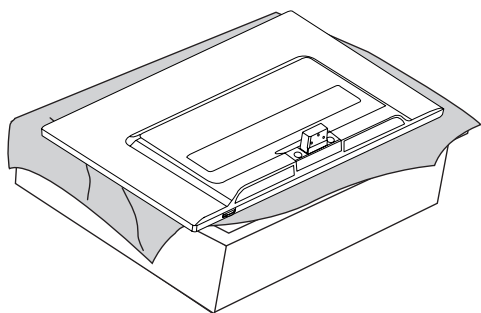


- Bij het vervoeren van de TV mag de TV niet worden blootgesteld aan schokken of buitensporige trillingen.
- Bij het vervoeren van de TV houdt u de TV rechtop. Draai de TV nooit op zijn kant en kantel deze niet naar links of rechts.

De TV plaatsen

De standaard bevestigen

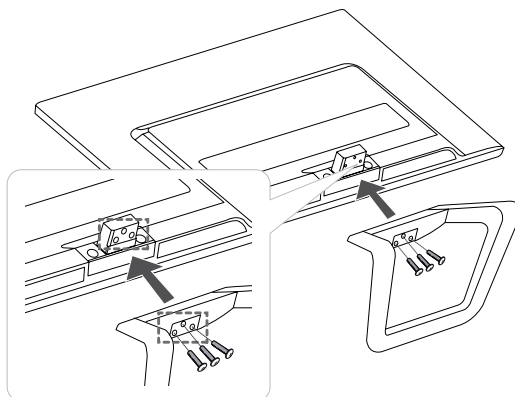
- 1 Plaats de TV met het scherm omlaag op een vlakke en zachte ondergrond.



WAARSCHUWING

- Leg een schuimrubberen mat of een zachte beschermdoek op de ondergrond om beschadigingen aan het scherm te voorkomen.
- Als de standaard aan de TV wordt bevestigd, leg dan het scherm met de beeldzijde op een zachte ondergrond of een plat oppervlak om het krassen op het scherm te voorkomen.

- 2 Bevestig de basis van de standaard van de TV met de 3 schroeven.



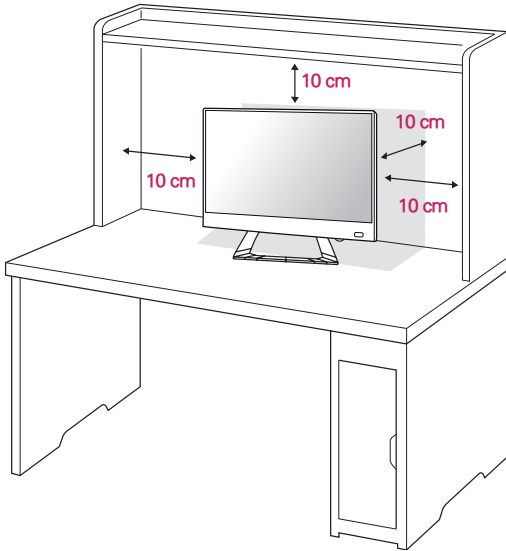
WAARSCHUWING

Draai de schroeven stevig vast om te voorkomen dat de TV naar voren kantelt. Draai de schroeven niet te vast.

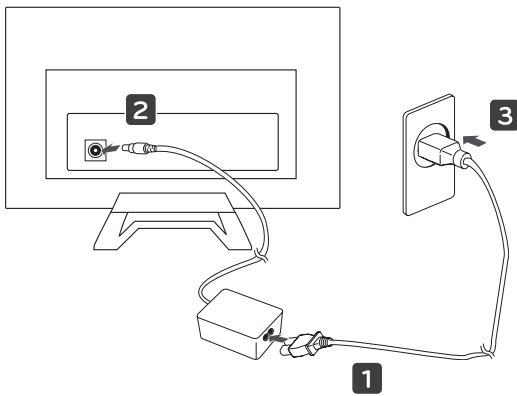
Op een tafelblad plaatsen

- 1 Til de TV op, kantel hem rechtop en zet hem op het tafelblad.

Laat een ruimte vrij van (minimaal) 10 cm vanaf de muur voor een goede ventilatie.



- 2 Sluit de **AC/DC-adapter** en het **Netsnoer** aan op een stopcontact.

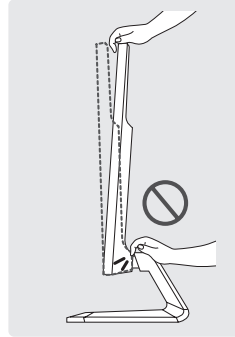
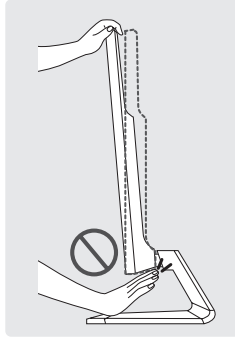
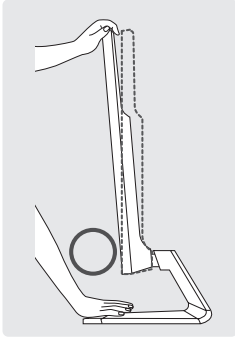


WAARSCHUWING

Plaats de TV niet op of nabij warmtebronnen omdat hierdoor brand of andere schade kan ontstaan.

**WAARSCHUWING**

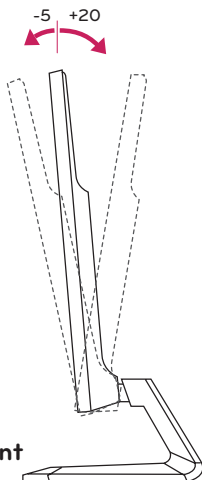
Als u de hoek aanpast, houd de onderkant van de TV dan niet vast zoals aangegeven in de volgende afbeelding, omdat u op die manier letsel aan uw vingers kunt oplopen.

**WAARSCHUWING**

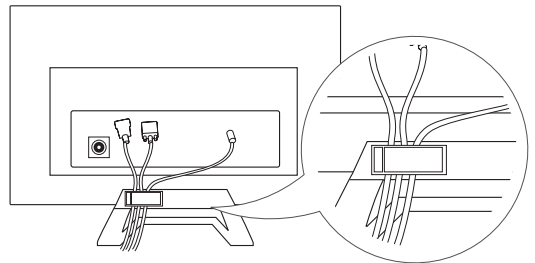
Koppel eerst het netsnoer los en verplaats of monteer daarna de TV. Als u dat niet doet, kunt u een elektrische schok krijgen.

**OPMERKING**

Kantel de TV +20 tot -5 graden omhoog of omlaag om de kijkhoek van de TV naar wens in te stellen.

**Kabels wegwerken**

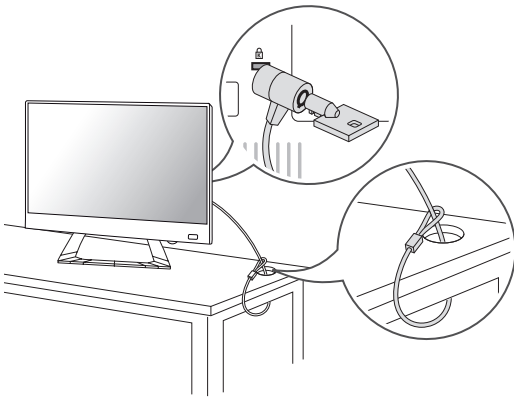
Verzamel alle kabels en bind ze samen met de geleverde kabelbinder.



Het Kensington-veiligheidssysteem gebruiken

De aansluiting voor het Kensington-veiligheidssysteem bevindt zich aan de achterkant van de TV. Voor meer informatie over de installatie en het gebruik hiervan raadpleegt u de handleiding die is geleverd bij het Kensington-veiligheidssysteem of gaat u naar <http://www.kensington.com>.

Sluit de kabel van het Kensington-veiligheidssysteem aan tussen de TV en een tafel.

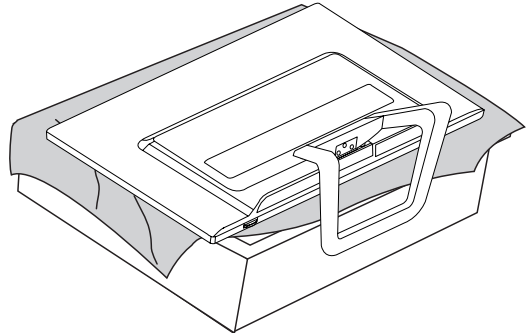


! OPMERKING

Het Kensington-veiligheidssysteem is optioneel. Extra accessoires zijn verkrijgbaar bij de meeste elektronikawinkels.

De standaard verwijderen

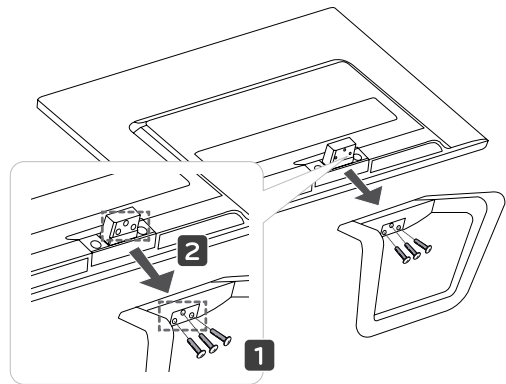
- 1 Plaats de TV met het scherm omlaag op een vlakke en zachte ondergrond.



! WAARSCHUWING

- Leg een schuimrubberen mat of een zachte beschermdeuk op de ondergrond om beschadigingen aan het scherm te voorkomen.
- Als de standaard van de TV wordt verwijderd, leg dan het scherm met de beeldzijde op een zachte ondergrond of een plat oppervlak om beschadigingen aan het scherm te voorkomen.


- 2 Verwijder de 3 schroeven en trek de basis van de standaard uit de TV.



TV KIJKEN

De TV voor het eerst inschakelen

Als u de TV voor het eerst gebruikt, verschijnt het scherm met eerste instellingen. Selecteer de taal en pas de basisinstellingen aan.

- 1 Sluit het netsnoer aan op een stopcontact.
- 2 Druk op  /lop de TV of depower-knop op de afstandsbediening om de TV in te schakelen. De stand-byverlichting is uitgeschakeld.
- 3 Het scherm met eerste instellingen verschijnt wanneer u de TV voor het eerst gebruikt.



OPMERKING

Als u de TV niet binnen 40 seconden bedient nadat het scherm met het instellingenmenu is verschenen, verdwijnt het instellingenmenu weer.

- 4 Volg de aanwijzingen op het scherm om de instellingen van de TV aan uw wensen aan te passen.




OPMERKING

- In landen waar de DTV-zendnormen nog niet zijn vastgelegd is het mogelijk dat bepaalde DTV-functies niet werken, afhankelijk van de DTV-uitzendingomgeving.
- Wanneer u Frankrijk als Land kiest, is het aanvankelijke wachtwoord niet '0', '0', '0', '0' maar '1', '2', '3', '4'.
- Om beelden met de best mogelijke kwaliteit voor uw woonomgeving weer te geven, kiest u de modus **Thuisgebruik**. De modus
- **Winkeldemo** is geschikt voor een winkelomgeving.
- Als u de modus **Winkeldemo** selecteert, worden alle eerder aangepaste instellingen na 2 minuten teruggezet op de standaardinstellingen van de modus **Winkeldemo**.

- 5 Wanneer de basisinstellingen klaar zijn, drukt u op **OK**.

**OPMERKING**

Als u de eerste instellingen niet voltooit, verschijnen deze steeds opnieuw wanneer u de TV inschakelt.

- 6 Druk TV op  / op de TV om de TV uit te schakelen.
De Stand-byverlichting wordt ingeschakeld.

**WAARSCHUWING**

Trek de stekker van het netsnoer uit het stopcontact wanneer u de TV gedurende lange tijd niet gaat gebruiken.

**OPMERKING**

U kunt de **Fabrieksinstellingen** ook openen door **OPTIE** te kiezen in de hoofdmenu's.

APPARATEN AANSLUITEN

U kunt diverse externe apparaten aansluiten op de TV en de invoerbron wijzigen om het externe apparaat te selecteren. Zie voor meer informatie over het aansluiten van externe apparaten de handleiding die bij elk extern apparaat is geleverd.

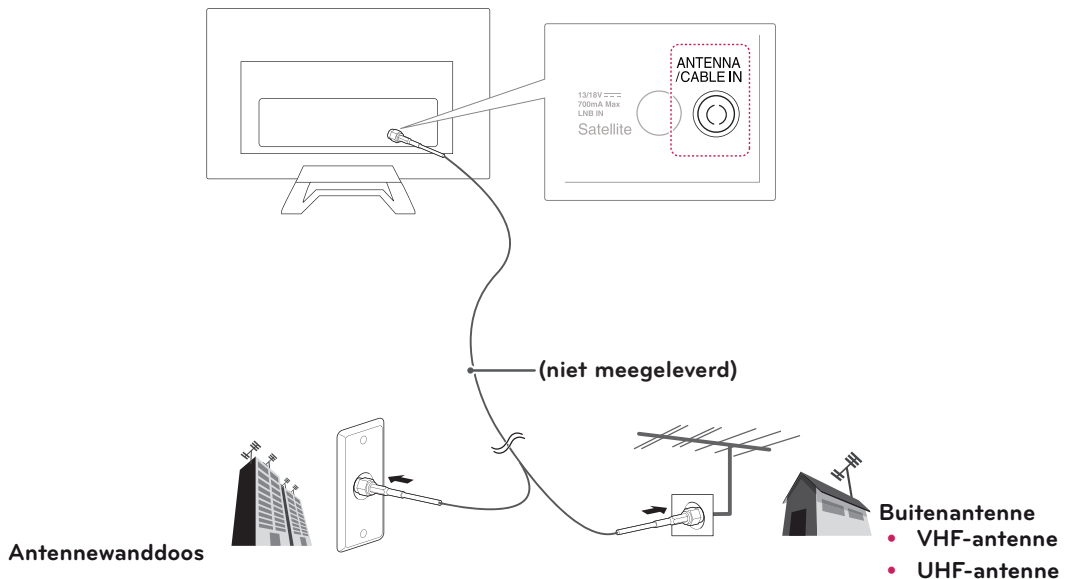
De mogelijke externe apparaten zijn: HD-ontvangers, DVD-spelers, videorecorders, audiosystemen, USB-opslagapparaten, PC's, camcorders en camera's, gaming-apparaten en andere externe apparaten.

! OPMERKING

- Als u een TV-programma opneemt op een DVD-recorder of videorecorder, moet u ervoor zorgen dat de TV-signaalinvoer kabel via de DVD-recorder of videorecorder op de TV is aangesloten. Zie voor meer informatie over het opnemen de handleiding die bij het aangesloten apparaat is geleverd.
- De aansluiting van externe apparaten kan per model verschillen.
- Sluit externe apparaten aan op de TV, ongeacht de volgorde van de TV-poort.

Een antenne aansluiten

Sluit een antenne, kabel-TV of kabelbox aan om TV te kunnen kijken. Let hierbij op het onderstaande. De afbeeldingen kunnen afwijken van de daadwerkelijke accessoires en een RF-kabel is optioneel. Sluit de TV met behulp van een RF-kabel (75 Ω) aan op een antenneaansluiting op de muur.



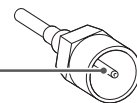
! OPMERKING

- Gebruik een signaalsplitter om meer dan twee TV's te gebruiken.
- Als de beeldkwaliteit slecht is, installeert u een signaalversterker om de beeldkwaliteit te verbeteren.
- Als de beeldkwaliteit slecht is met een aangesloten antenne, richt u de antenne in de juiste richting.
- Ga naar <http://AntennaWeb.org> voor meer informatie over de antenne- en kabel aansluiting.

! WAARSCHUWING

- Zorg dat het koperdraad van de RF-kabel niet buigt.

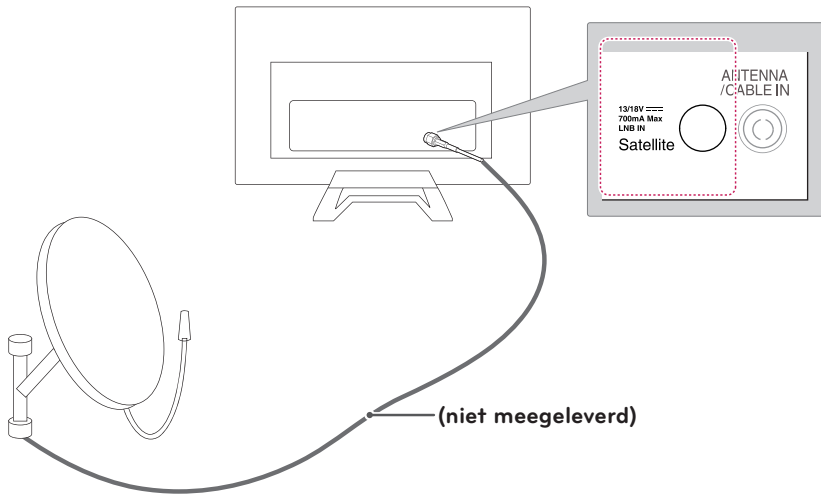
Koperdraad



- Volg alle instructies op voor verbindingen tussen apparaten en verbind daarna het netsnoer met het stopcontact om schade aan uw TV te voorkomen.

Satellietverbinding

Sluit de TV met behulp van een RF-satellietkabel (75 Ω) aan op een satellietschotel.



Een HD-ontvanger, DVD-, videorecorder of game-apparaat aansluiten

Sluit een HD-ontvanger, DVD-, videorecorder of game-apparaat aan op de TV en selecteer de bijbehorende invoermodus.

HDMI-verbinding

HDMI is de best mogelijke verbinding voor een apparaat.

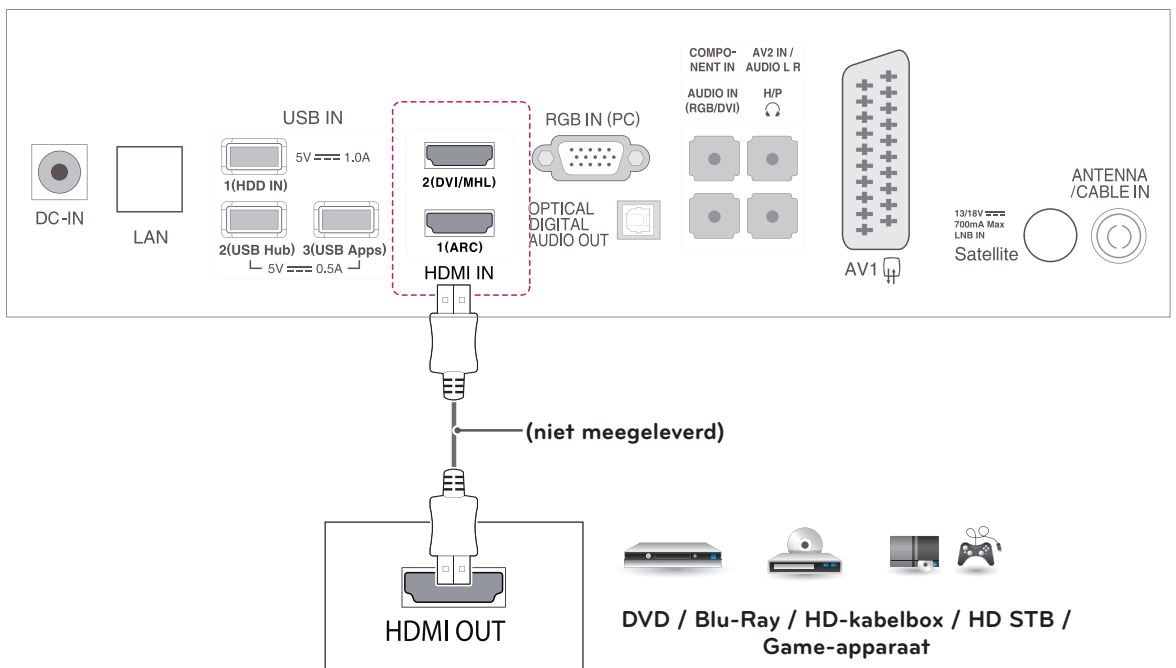
U kunt de digitale video- en audiosignalen vanaf een extern apparaat naar de TV zenden. Sluit het externe apparaat met behulp van de HDMI-kabel aan op de TV, zoals aangegeven in de volgende afbeelding.



OPMERKING

- Gebruik een High Speed HDMI™-kabel.
- HDMI™-kabels met hoge snelheid zijn getest op het verzenden van HD-signalen tot 1080p en hoger.
- Ondersteunde DTV-audio: MPEG, Dolby Digital.
- Ondersteunde HDMI-audio-indeling: Dolby Digital, PCM (maximaal 192 KHz, 32k/44.1k/48k/88k/96k/176k/192k; DTS niet ondersteund.)

- **Selecteer op welke HDMI-ingangspoort u wilt aansluiten.**
- **Het maakt niet uit welke poort u gebruikt.**

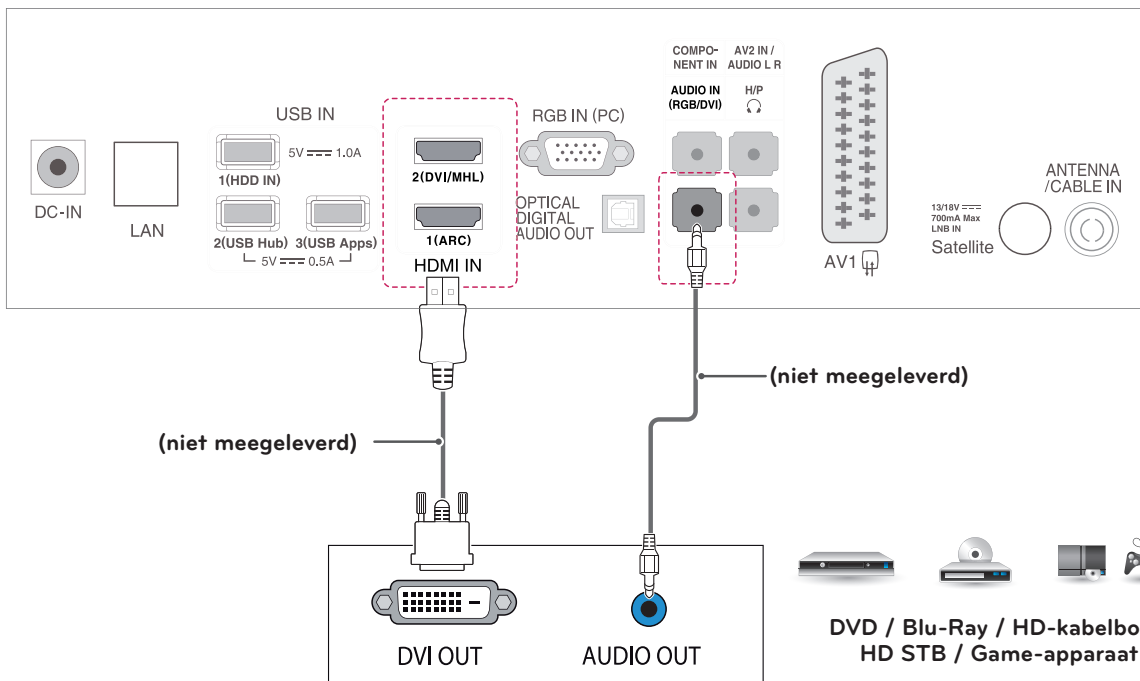


Verbinding van HDMI naar DVI

U kunt het digitale videosignaal vanaf een extern apparaat naar de TV zenden. Sluit het externe apparaat met behulp van de HDMI naar DVI-kabel aan op de TV, zoals aangegeven in de volgende afbeelding. Om het audiosignaal van het externe apparaat naar de monitor te zenden, moet u een optionele audiokabel aansluiten.

! OPMERKING

Als u geen optionele externe luidspreker gebruikt, sluit u het externe apparaat door middel van de optionele audiokabel aan op de TV.

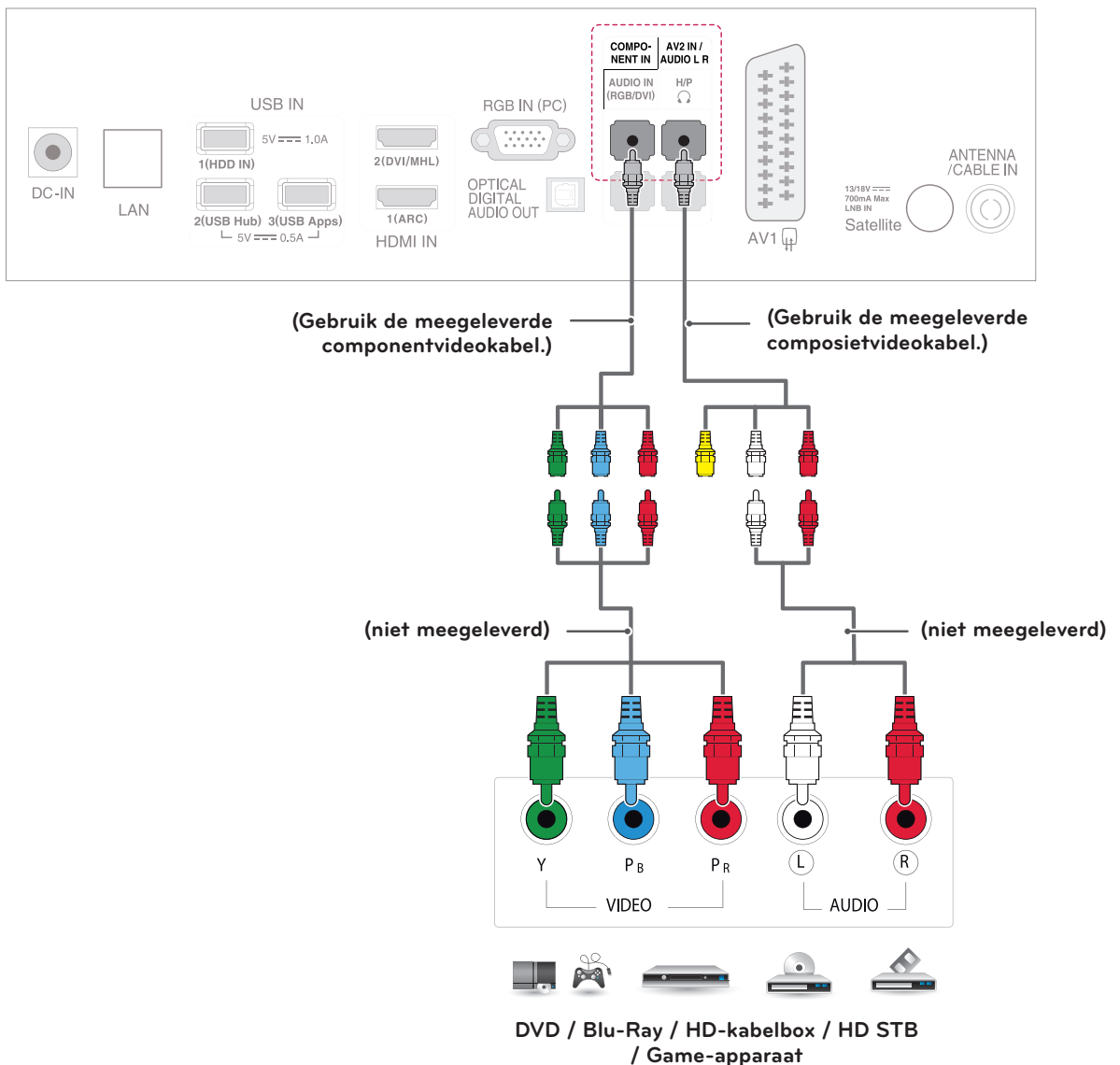


Component-verbinding

U kunt de analoge video- en audiosignalen vanaf een extern apparaat naar de TV zenden. Sluit het externe apparaat met behulp van de componentkabel aan op de TV, zoals aangegeven in de volgende afbeelding. Om beelden volgens progressief scannen te kunnen weergeven, moet u de componentkabel gebruiken.

! OPMERKING

- Als kabels onjuist zijn geïnstalleerd, kan het beeld worden weergegeven in zwart-wit of met vervormde kleuren.
- **Controleer of de kleuren van de kabel overeenkomen met die van de aansluiting.**

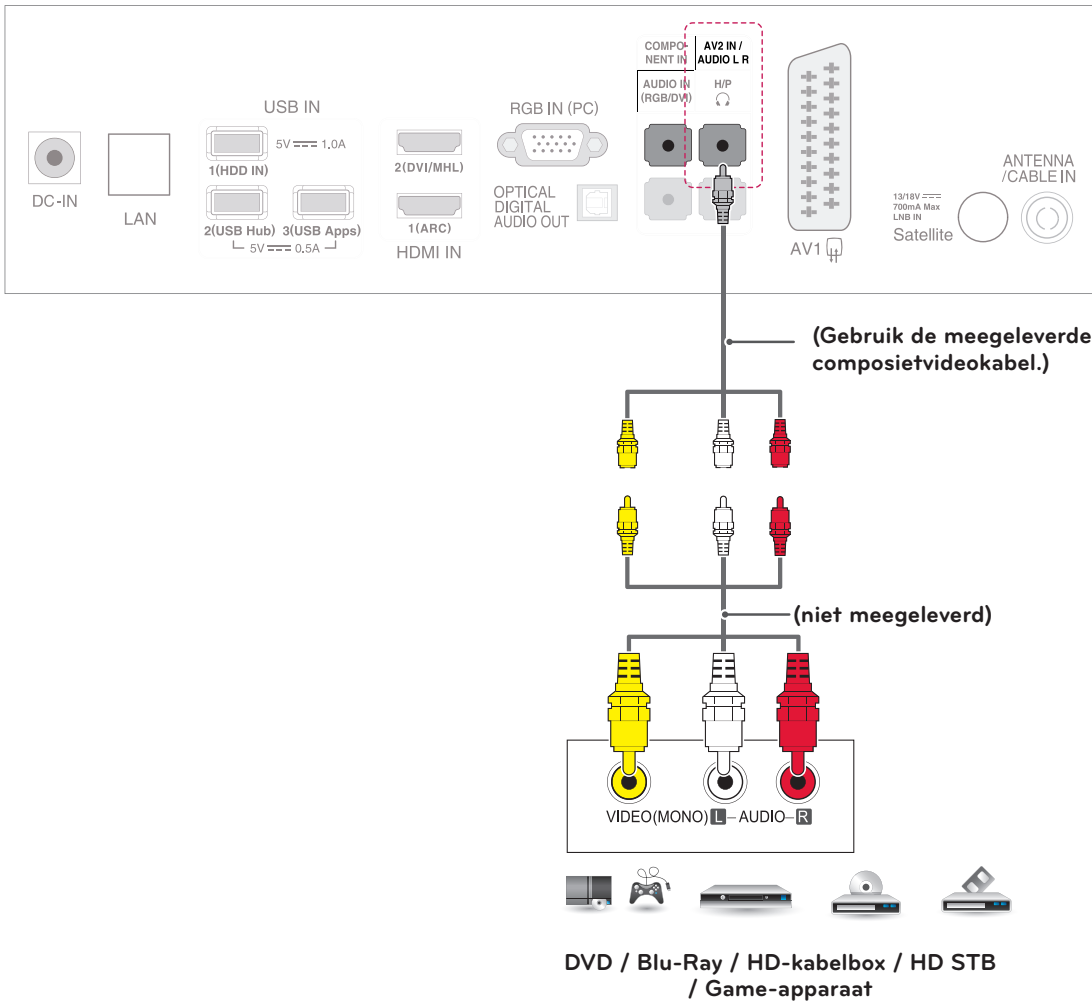


Composiet-verbinding

U kunt de analoge video- en audiosignalen vanaf een extern apparaat naar de TV zenden. Sluit het externe apparaat met behulp van de composietkabel aan op de TV, zoals aangegeven in de volgende afbeelding.

OPMERKING

Controleer of de kleuren van de kabel overeenkomen met die van de aansluiting.



Euroscart-verbinding

U kunt de video- en audiosignalen vanaf een extern apparaat naar de TV zenden. Sluit het externe apparaat met behulp van de Scart-kabel aan op de TV, zoals aangegeven in de volgende afbeelding. Om beelden volgens progressief scannen te kunnen weergeven, moet u de Scart-kabel gebruiken.

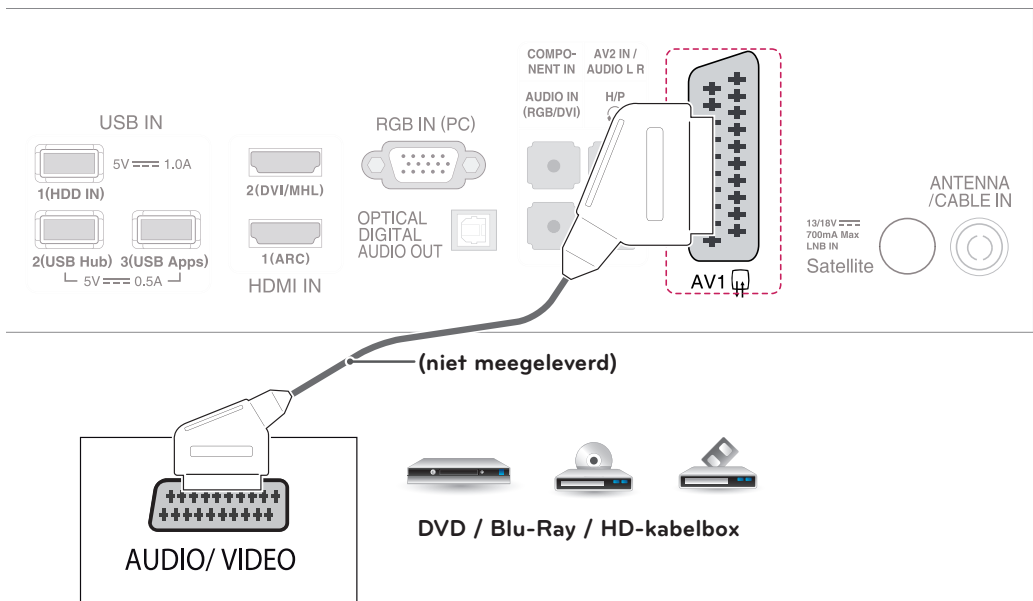
Uitvoertype \ Huidige invoermodus	AV1 (TV Uit ¹)	AV1 (Indien DTV geplande opname in voortgang is met behulp van opnameapparatuur.)
	Digitale TV	Digitale TV
Analoge TV, AV	Analoge TV	O (De invoermodus wordt geconverteerd naar DTV.)
Component/RGB		
HDMI		

1 TV Uit: voert analoge of digitale TV-signalen uit.



OPMERKING

- Voor elke Scart-kabel moet het signaal zijn afgeschermd.
- Tijdens het kijken naar digitale TV in de modus voor 3D-beelden kunnen TV uit-signalen niet worden uitgevoerd via de SCART-kabel.
- Als u de 3D-modus inschakelt terwijl er een geplande opname plaatsvindt op de digitale TV, kunnen monitor uit-signalen niet worden uitgevoerd via de SCART-kabel en kan er niet verder worden opgenomen.



Aansluiten op een audiosysteem

U kunt een extern optioneel audiosysteem gebruiken in plaats van de ingebouwde luidspreker.

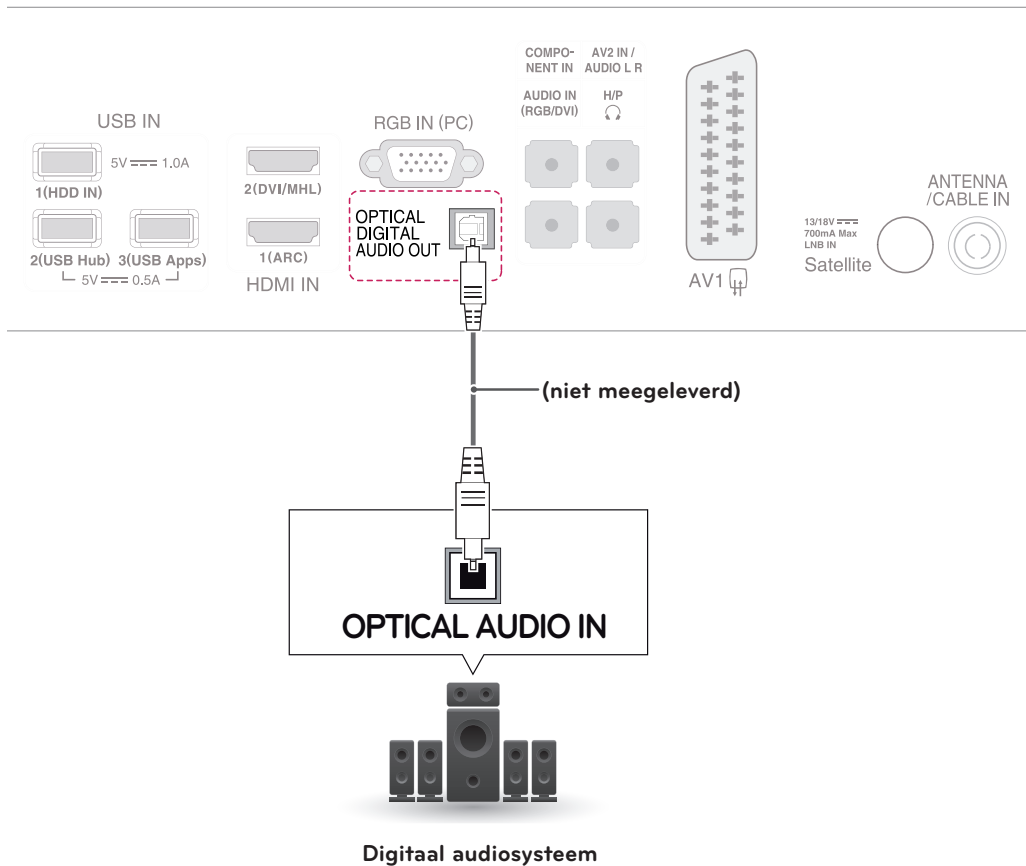
Digitale, optische audioverbinding

U kunt het digitale audiosignaal vanaf de TV naar een extern apparaat zenden. Sluit het externe apparaat met behulp van de optische audiokabel aan op de TV, zoals aangegeven in de volgende afbeelding.



ATTENTIE

- Kijk niet in de optische uitgangspoort. De laserstraal kan schadelijk zijn voor uw ogen.
- Audio met de ACP-functie (analoge kopieerbeveiliging) kan digitale audio-uitvoer blokkeren.



Aansluiten op een audiosysteem

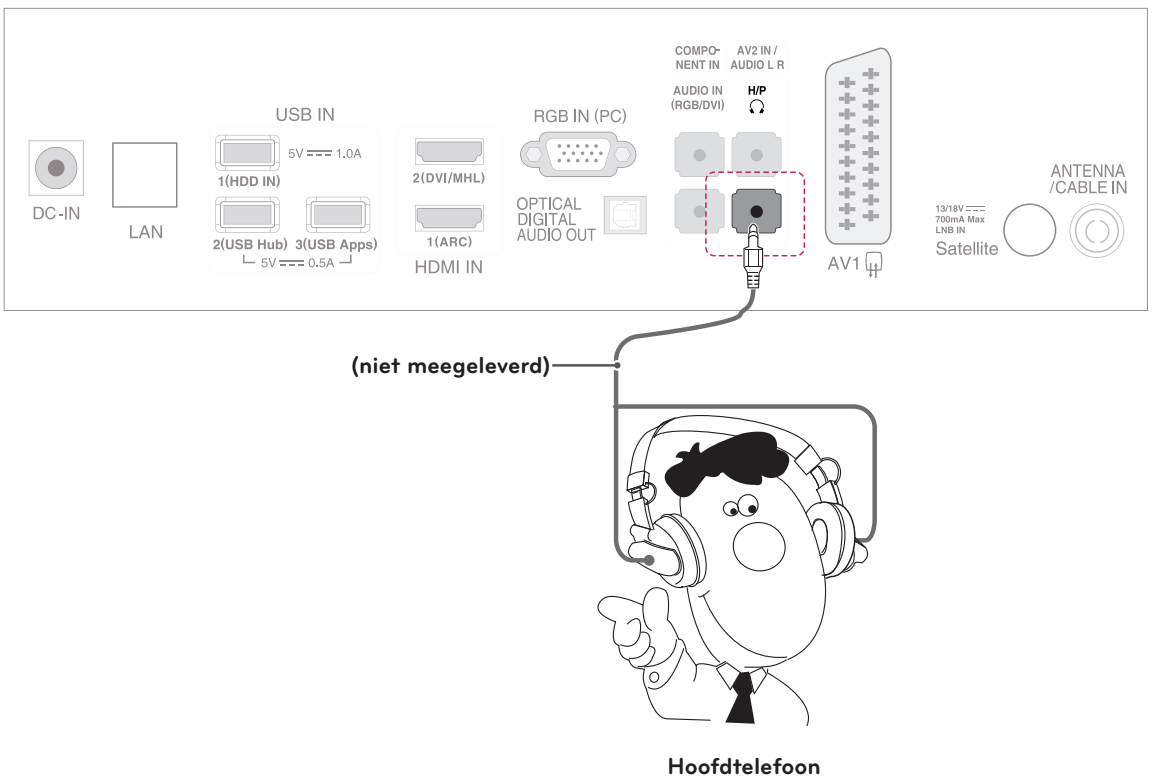
U kunt een extern optioneel audiosysteem gebruiken in plaats van de ingebouwde luidspreker.

Hoofdtelefoonaansluiting

U kunt het hoofdtelefoonsignaal vanaf de TV naar een extern apparaat zenden. Sluit de hoofdtelefoon aan op de TV, zoals aangegeven in de volgende afbeelding.

! OPMERKING

- Onderdelen in het menu GELUID worden uitgeschakeld wanneer u een hoofdtelefoon aansluit.
- Als u de AV-modus wijzigt terwijl een hoofdtelefoon is aangesloten, wordt de wijziging op de video maar niet op de audio toegepast.
- Optische Digitale audio uit is niet beschikbaar bij het aansluiten van een hoofdtelefoon.
- Impedantie van hoofdtelefoon: 16 Ω
- Maximale audio-uitvoer van hoofdtelefoon: 10 mW tot 15 mW
- Grootte van hoofdtelefoonaansluiting: 0,35 cm

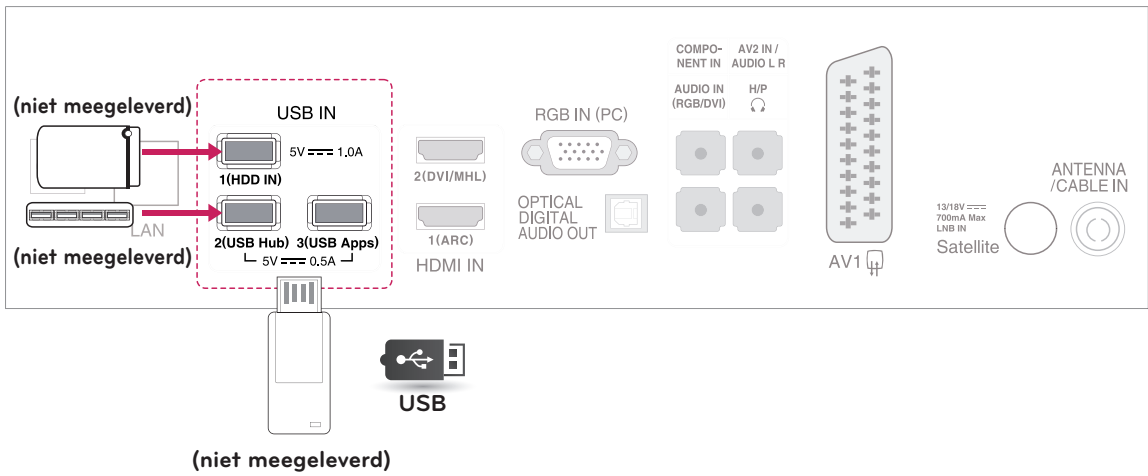


Aansluiten via USB

Sluit een USB-opslagapparaat, zoals een USB-flashgeheugen, externe harde schijf, MP3-speler of een USB-geheugenkaartlezer, aan op de TV en open het USB-menu om diverse multimediate bestanden te kunnen gebruiken.

! OPMERKING

- Zorg bij gebruik van een USB-hub dat de hub is aangesloten op de USB-hubpoort USB IN 2.
- Sommige USB-hubs werken mogelijk niet. Als een USB-apparaat dat via een USB-hub is aangesloten niet wordt gedetecteerd, sluit u het apparaat direct aan op de USB-poort van de TV.



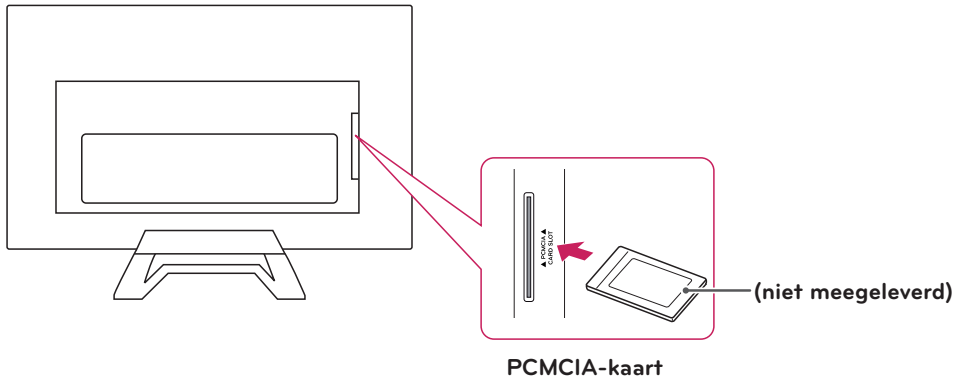
Aansluiten op een CI-module

Bekijk gescrembelde services (betaalservices) in de digitale TV-modus.
Deze functie is niet in alle landen beschikbaar.



OPMERKING

Controleer of de CI-module in de juiste richting in de PCMCIA-kaartsleuf is geplaatst. Indien de module niet goed is geplaatst, kan dit schade veroorzaken aan de TV en de PCMCIA-kaartsleuf.

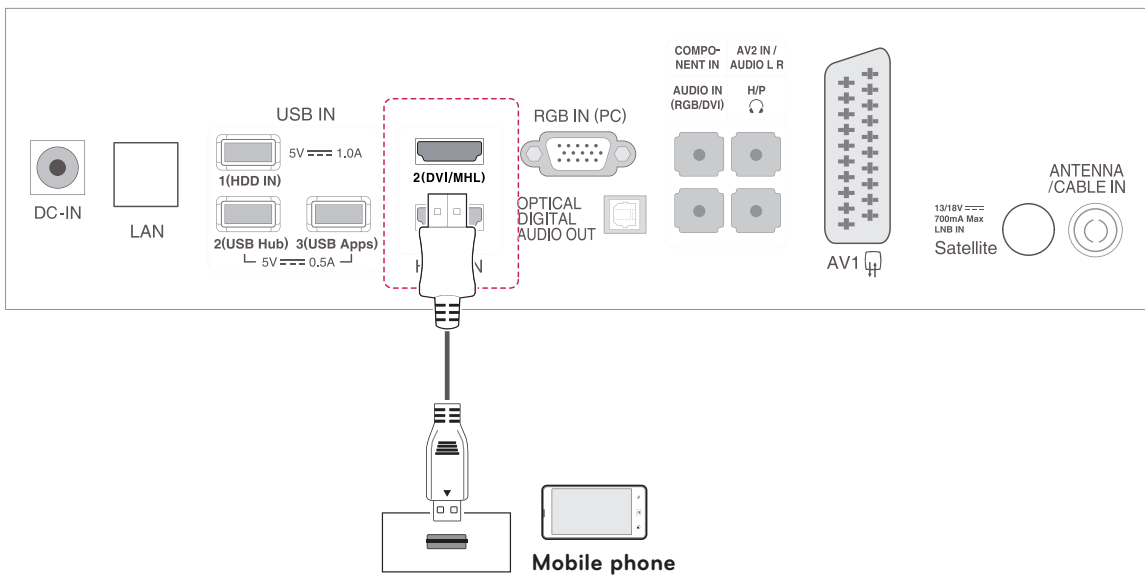


MHL -verbinding

MHL (Mobile High-definition Link) is een interface voor het verzenden van digitale audiovisuele signalen van mobiele telefoons naar televisies.

! OPMERKING

- Sluit de mobiele telefoon aan op de HDMI IN 2(DVI/MHL)-poort om het scherm van de telefoon op de TV weer te geven.
- De MHL passieve kabel is nodig om de TV en een mobiele telefoon met elkaar te verbinden.
- Dit kan alleen met een MHL-telefoon.
- Sommige toepassingen kunnen met de afstandsbediening worden bediend.



Aansluiten op een PC

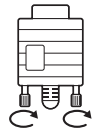
Uw TV ondersteunt de Plug & Play*-functie en beschikt over ingebouwde speakers met Infinite Surround waarmee een helder geluid met rijke diepe tonen wordt voortgebracht.

* Plug & Play: de functie waarbij een PC een apparaat herkent dat een gebruiker op de PC heeft aangesloten en ingeschakeld, zonder het apparaat te configureren of enige handelingen te verrichten.



OPMERKING

- Wij raden u aan de TV aan te sluiten door middel van een HDMI-verbinding voor de hoogste beeldkwaliteit.
- Als u geen optionele externe luidspreker gebruikt, sluit u de PC door middel van de optionele audiokabel aan op de TV.
- Als u de TV inschakelt wanneer deze koud is, kan het scherm flikkeren. Dit is normaal.
- Er kunnen enkele rode, groene of blauwe stippen op het scherm verschijnen. Dit is normaal.
- Sluit de kabel voor signaalvoer aan en zet deze vast door de schroeven rechtsom te draaien.
- Druk niet te lang met uw vinger op het scherm; dit kan tijdelijke vervormingseffecten op het scherm veroorzaken.
- Voorkom dat een stilstaand beeld lang op het scherm wordt weergegeven om inbranden van het beeld op het scherm te voorkomen. Gebruik indien mogelijk een schermbeveiliging.



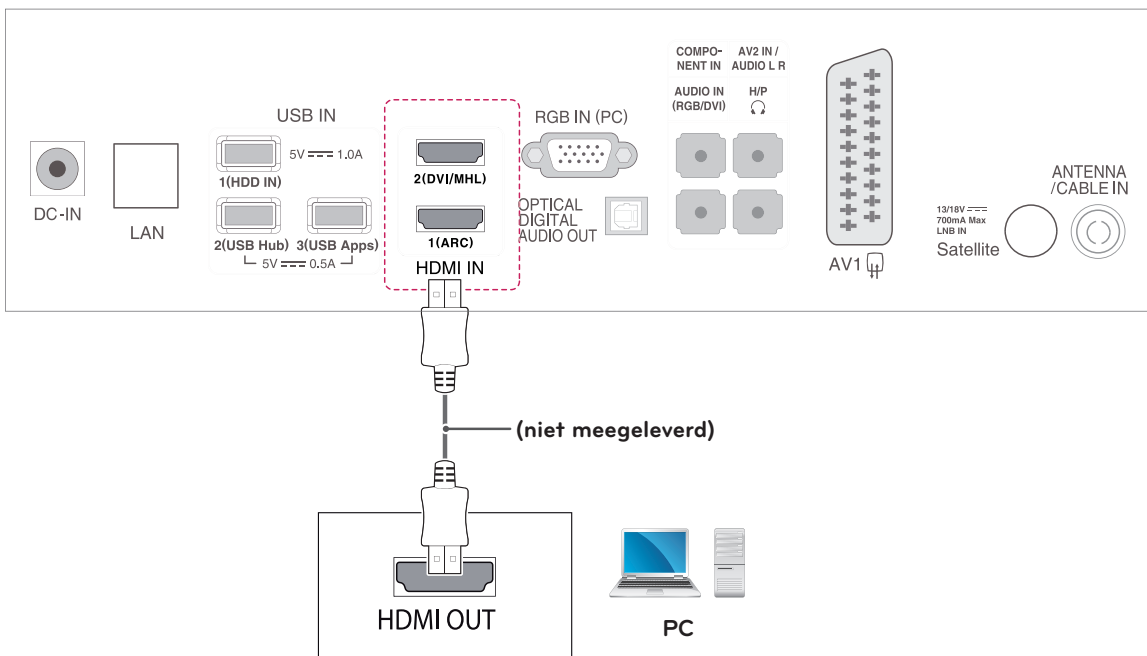
HDMI-verbinding

U kunt de digitale video- en audiosignalen vanaf uw PC naar de TV zenden. Sluit de PC met behulp van de HDMI-kabel aan op de TV, zoals aangegeven in de volgende afbeeldingen. U moet PC als invoerbron instellen om de PC via een HDMI-aansluiting op de TV aan te sluiten.

! OPMERKING

- Gebruik een High Speed HDMI™-kabel.
- HDMI™-kabels met hoge snelheid zijn getest op het verzenden van HD-signalen tot 1080p en hoger.
- Als u de HDMI-PC-modus wilt gebruiken, moet u de invoerbron instellen op PC-modus.
- Ondersteunde DTV-audio: MPEG, Dolby Digital.
- Ondersteunde HDMI-audio-indeling: Dolby Digital, PCM (maximaal 192 KHz, 32k/44.1k/48k/88k/96k/176k/192k; DTS niet ondersteund.)

- **Selecteer op welke HDMI-ingangspoort u wilt aansluiten.**
- **Het maakt niet uit welke poort u gebruikt.**



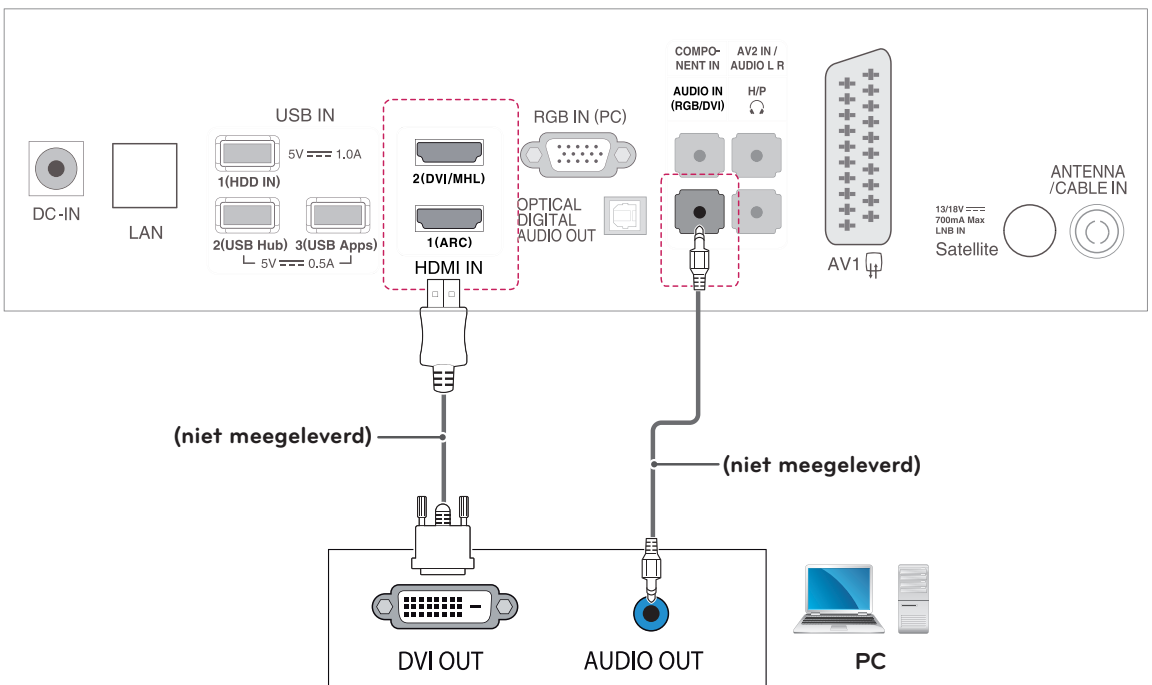
Verbinding van HDMI naar DVI

U kunt het digitale videosignaal vanaf uw PC naar de TV zenden. Sluit de PC met behulp van de HDMI naar DVI-kabel aan op de TV, zoals aangegeven in de volgende afbeeldingen. Om het audiosignaal van het externe apparaat naar de monitor te zenden, moet u een optionele audiokabel aansluiten.



OPMERKING

- Als u de HDMI-PC-modus wilt gebruiken, stelt u de invoerbron in op PC -modus.
- Als u geen optionele externe luidspreker gebruikt, sluit u de PC door middel van de optionele audiokabel aan op de TV.

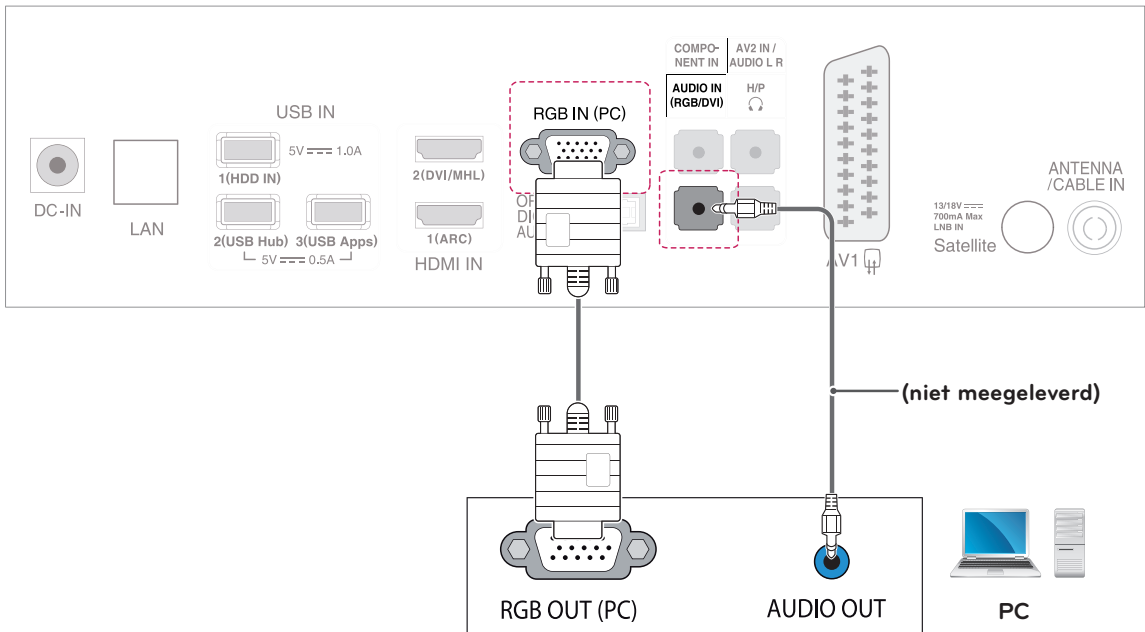


RGB-verbinding

U kunt het analoge videosignaal vanaf uw PC naar de TV zenden. Sluit de PC met behulp van de 15-pins D-sub-kabel aan op de TV, zoals aangegeven in de volgende afbeeldingen. Om het audiosignaal van het externe apparaat naar de monitor te zenden, moet u een optionele audiokabel aansluiten.

! **OPMERKING**

Als u geen optionele externe luidspreker gebruikt, sluit u de PC door middel van de optionele audiokabel aan op de TV.



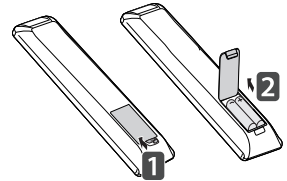
AFSTANDSBEDIENING

De beschrijvingen in deze handleiding gaan uit van de toetsen op de afstandsbediening. Lees deze handleiding aandachtig door en bedien de TV op de juiste wijze. Om de batterijen te vervangen, opent u het klepje van het batterijvak, vervangt u de batterijen (1,5 V AA-formaat) waarbij u let op de juiste richting van de \oplus - en \ominus -polen op de sticker in het batterijvak, en sluit u het klepje van het batterijvak. Voer de installatiehandelingen in omgekeerde richting uit om de batterijen te verwijderen.

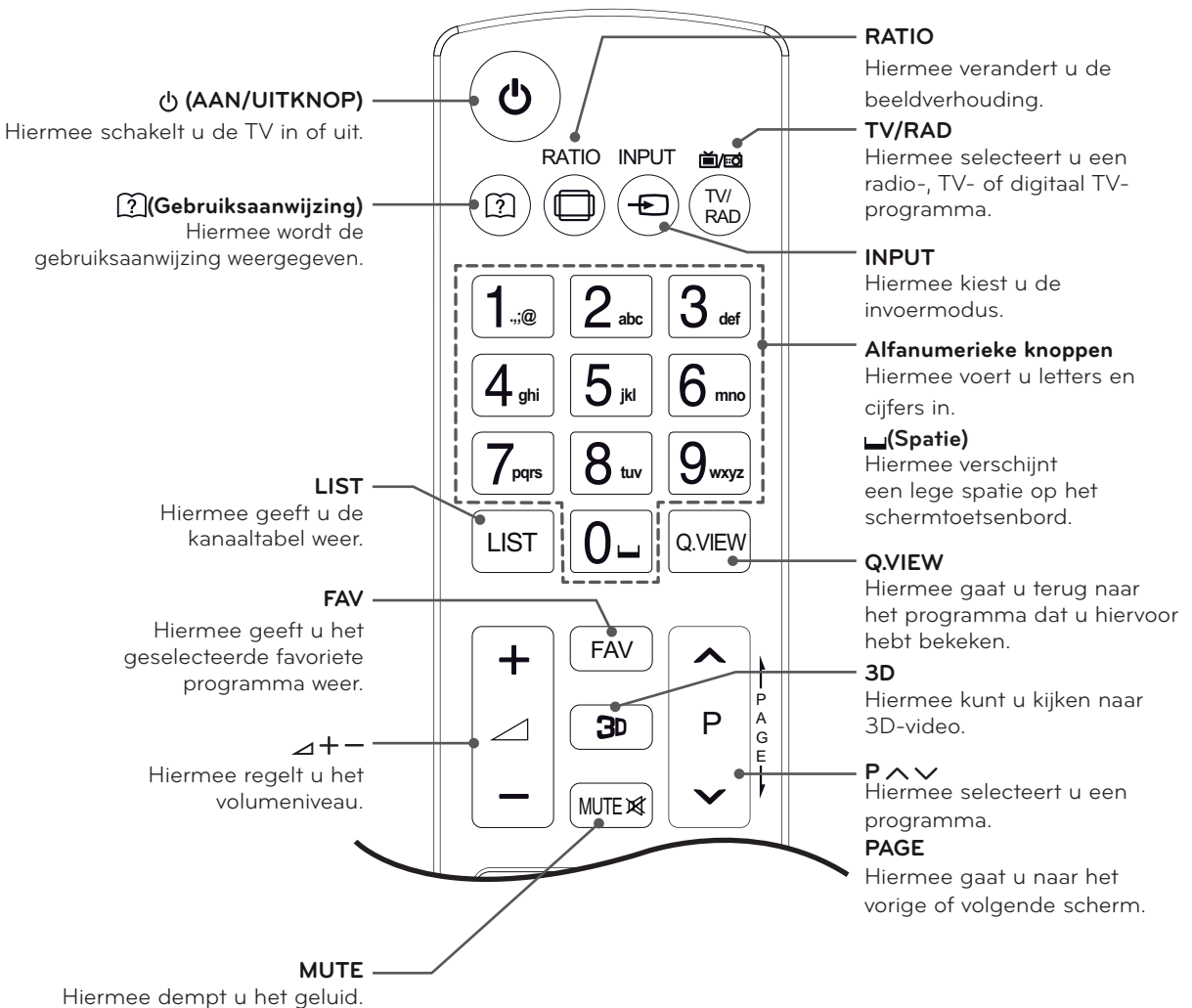


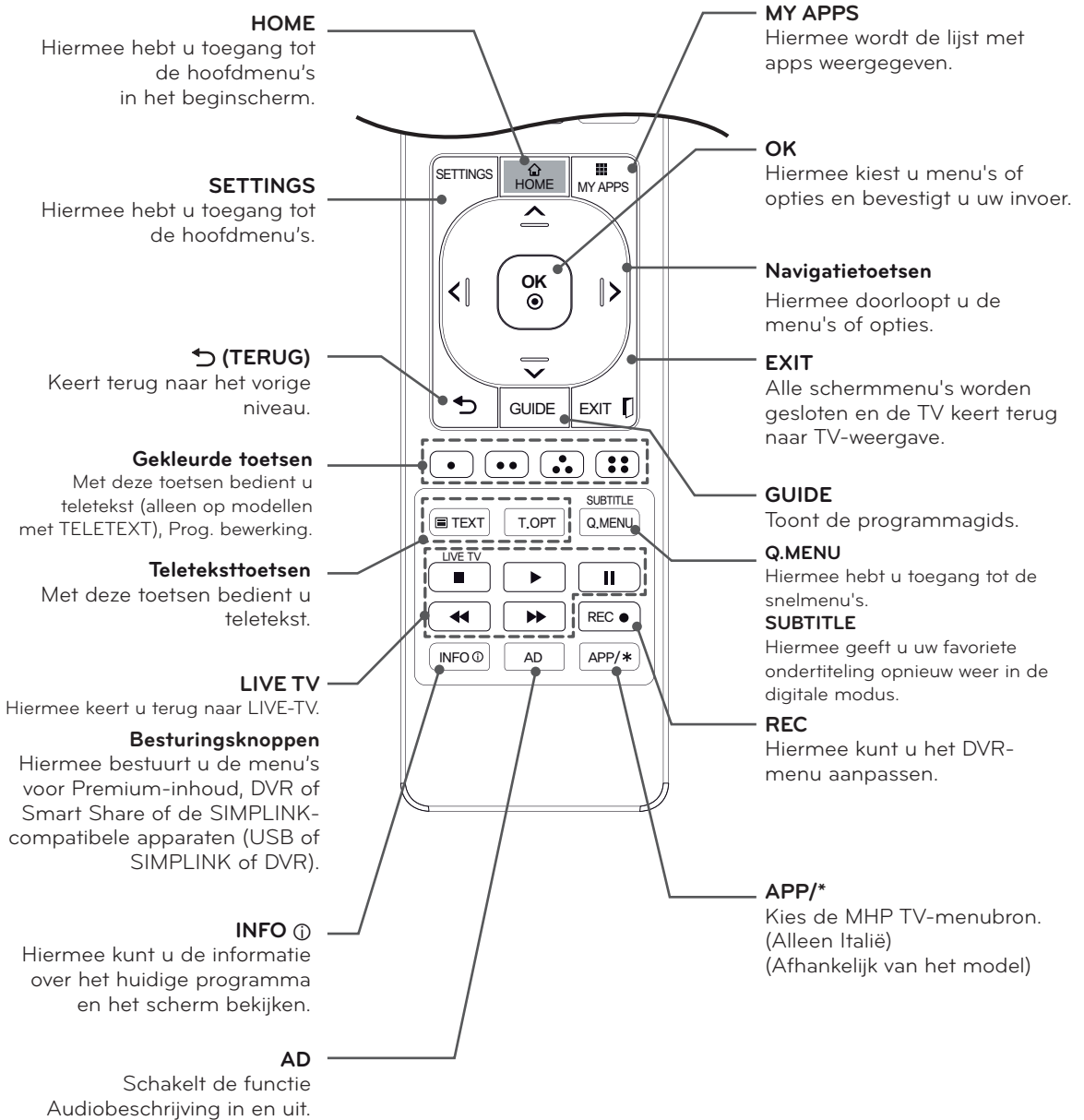
WAARSCHUWING

Gebruik geen nieuwe en oude batterijen door elkaar. Hierdoor kan de afstandsbediening beschadigd raken.



Zorg ervoor dat u de afstandsbediening richt op de sensor voor de afstandsbediening op de TV.





! OPMERKING

Op een MHEG-kanaal is het niet mogelijk de achtergrondverlichting aan te passen met de gele of blauwe toets.

FUNCTIES VAN DE MAGIC-AFSTANDSBEDIENING

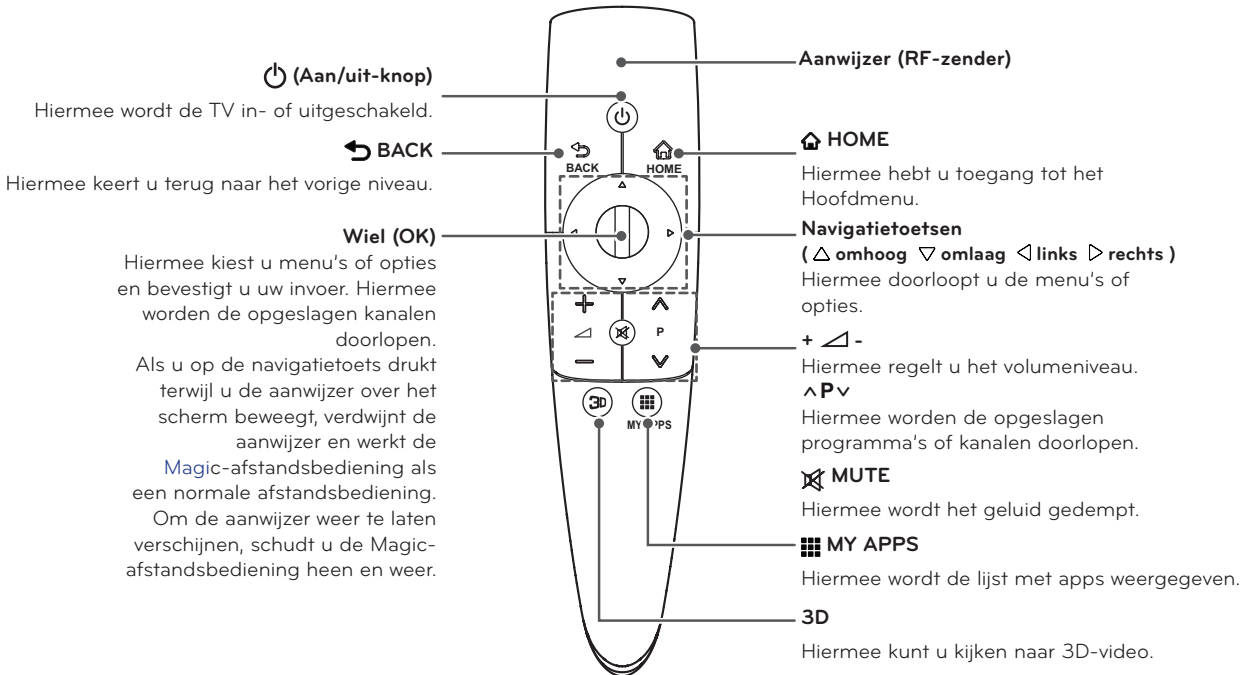
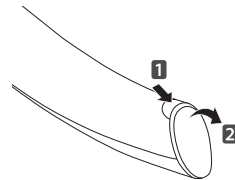
Als het bericht "De batterij van de Magic-afstandsbediening is bijna leeg. Vervang de batterij." wordt getoond, moet u de batterij vervangen.

Om de batterijen te vervangen, opent u het klepje van het batterijvak, vervangt u de batterijen (1,5 V AA-formaat) waarbij u let op de juiste richting van de \oplus - en \ominus -polen op de sticker in het batterijvak, en sluit u het klepje van het batterijvak. Zorg ervoor dat u de afstandsbediening richt op de sensor voor de afstandsbediening op de TV. Voer de installatiehandelingen in omgekeerde richting uit om de batterijen te verwijderen.



WAARSCHUWING

Gebruik geen nieuwe en oude batterijen door elkaar. Hierdoor kan de afstandsbediening beschadigd raken.



- | | |
|---|--|
| 1 | Als u op het Wiel (OK) op de Magic-afstandsbediening drukt, wordt het volgende scherm weergegeven. Hier ziet u informatie over het huidige programma en scherm. |
| 2 | Als u op deze knop drukt, wordt het numeriek toetsenblok weergegeven waarin u een zendernummer kunt selecteren. |
| 3 | U kunt het menu My Apps selecteren. |


Magic-afstandsbediening registreren

Het is nodig om de magic-afstandsbediening eerst te 'pairen' (registreren) op uw TV voordat deze zal werken.


De Magic-afstandsbediening registreren

	<ol style="list-style-type: none"> 1 Om de afstandsbediening automatisch te registreren, zet de TV aan druk op de Wiel (OK) knop. Als de registratie is voltooid, zal hiervan een melding op het scherm verschijnen. 2 Indien de registratie mislukt, zet de TV uit en weer aan, druk op de Wiel (OK) knop om de registratie te voltooien.
---	--

De Magic-afstandsbediening opnieuw registreren

	<ol style="list-style-type: none"> 1 Houd de knoppen BACK en HOME tegelijkertijd 5 seconden ingedrukt om te resetten. Ga vervolgens door met de registratie. Volg hierbij de instructies "De Magic Motion-afstandsbediening registreren" hierboven. 2 Om de Magic Remote Control opnieuw te registreren, Magic Remote Control, houd de BACK Knop voor 5 seconden ingedrukt en richt deze naar de TV. Als de registratie is voltooid, zal hiervan een melding op het scherm verschijnen.
---	--

De Magic-afstandsbediening gebruiken

	<ol style="list-style-type: none"> 1 Als de aanwijzer verdwijnt, richt u de Magic Motion-afstandsbediening iets naar links of rechts. De aanwijzer verschijnt dan automatisch weer op het scherm. <ul style="list-style-type: none"> » Als de aanwijzer gedurende een bepaalde periode niet wordt gebruikt, verdwijnt deze. 2 U kunt de aanwijzer verplaatsen door de aanwijzerontvanger van de Magic Motion-afstandsbediening op uw TV te richten en deze vervolgens naar rechts, naar links, omhoog of omlaag te verplaatsen. <ul style="list-style-type: none"> » Als de aanwijzer niet correct werkt, gebruikt u de Magic Motion-afstandsbediening eerst 10 seconden niet en probeert u het daarna opnieuw.
---	---

Vorzorgsmaatregelen die u moet nemen wanneer u de Magic-afstandsbediening gebruikt

- Gebruik de afstandsbediening binnen het maximale communicatiebereik van 10 meter. Als u de afstandsbediening verder weg gebruikt of wanneer zich tussen de afstandsbediening en de TV een object bevindt dat het signaal blokkeert, kan een communicatiefout optreden.
- Een communicatiefout kan ook worden veroorzaakt door apparaten in de buurt. Elektrische apparaten zoals een magnetron of draadloos LAN-product kunnen interferentie veroorzaken omdat ze dezelfde bandbreedte (2,4 GHz) als de Magic-afstandsbediening gebruiken.
- De Magic-afstandsbediening kan worden beschadigd en slecht gaan werken als gevolg van vallen of harde klappen.
- Let op dat u niet in aanraking komt met meubilair of personen wanneer u de Magic-afstandsbediening gebruikt.
- Fabrikant en installateur bieden geen service m.b.t. veiligheid voor personen, aangezien het desbetreffende draadloze apparaat storing middels elektrische golven kan veroorzaken.
- Het wordt aangeraden een toegangspunt verder dan 1 meter bij de TV vandaan te plaatsen. Als het toegangspunt dichterbij dan 1 meter is geïnstalleerd, werkt de Magic-afstandsbediening vanwege frequentie-interferentie mogelijk niet naar behoren.

DE GEBRUIKERSHANDLEIDING GEBRUIKEN

Met de gebruiksaanwijzing kunt u de uitgebreide TV-informatie gemakkelijker oproepen.

- 1 Druk op de knop **HOME** om het **Hoofdmenu** te openen.
- 2 Selecteer **Gebruikershandleiding** en druk op het **Wiel (OK)**.

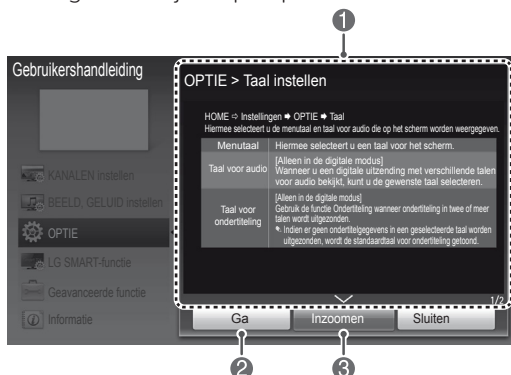


Gebruikershandleiding



OPMERKING

- U kunt de gebruiksaanwijzing ook openen door op (**Gebruikershandleiding**) op de afstandsbediening te drukken.



1	Toont de beschrijving van het geselecteerde menu. Met \wedge \vee kunt u door de pagina's bladeren.
2	Hiermee gaat u vanuit de gebruiksaanwijzing rechtstreeks naar het geselecteerde menu.
3	Hiermee kunt u in- of uitzoomen op het scherm.



1	Hier wordt de huidige zender of invoerbron weergegeven.
2	Hier kunt de gewenste categorie selecteren.
3	Hier kunt u het gewenste item selecteren. Met \wedge \vee kunt u door de pagina's bladeren.
4	Hiermee kunt u de gewenste functie in de index opzoeken.

ONDERHOUD

De TV schoonmaken

Voor de beste prestaties en een langere levensduur moet u de TV regelmatig schoonmaken.



WAARSCHUWING

- Zorg er eerst voor dat het apparaat is uitgeschakeld en dat het netsnoer en alle andere kabels zijn losgekoppeld.
- Als de TV gedurende een lange tijd onbeheerd en ongebruikt blijft, trekt u de stekker van het netsnoer uit het stopcontact om mogelijke beschadiging door blikseminslag of stroompieken te voorkomen.

Scherm en frame

Veeg het oppervlak schoon met een droge en zachte doek om stof te verwijderen.

Om zwaar vuil te verwijderen, veegt u het oppervlak schoon met een zachte doek die is bevochtigd met schoon water of een verdund, zacht schoonmaakmiddel. Veeg onmiddellijk daarna droog met een schone en droge doek.



WAARSCHUWING

- Duw, veeg of sla niet met uw vingernagels of een scherp voorwerp tegen het scherm aangezien dit kan leiden tot beeldvervalsing of krassen op het scherm.
- Gebruik geen chemicaliën, zoals was, benzeen, alcohol, thinners, insecticiden, luchtverfrissers of smeermiddelen, aangezien deze de afwerklaag van het scherm kunnen beschadigen en verkleuring kunnen veroorzaken.

Behuizing en standaard

Veeg de behuizing schoon met een droge en zachte doek om stof te verwijderen.

Om zwaar vuil te verwijderen, veegt u de behuizing schoon met een zachte doek die is bevochtigd met schoon water of met water waaraan een kleine hoeveelheid zacht schoonmaakmiddel is toegevoegd.



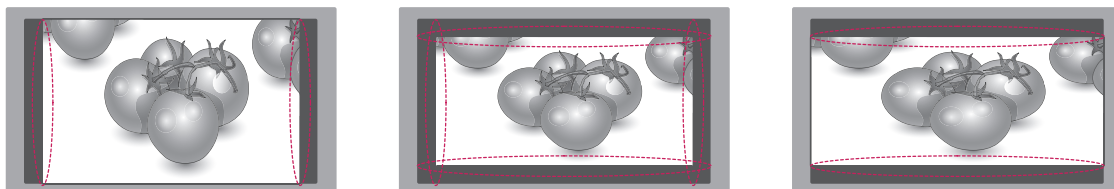
WAARSCHUWING

- Spuit geen vloeistof op het oppervlak. Als water in de TV terechtkomt, kan dat leiden tot brand, elektrische schokken of een defect.
- Gebruik geen chemicaliën omdat hierdoor het oppervlak kan worden beschadigd.

Netsnoer

Maak regelmatig het netsnoer schoon door opgehoopt stof en vuil te verwijderen.

Inbranden van het beeld op het TV-scherf voorkomen



- Als een stilstaand beeld lang op het TV-scherf wordt weergegeven, kan het beeld inbranden en kan het scherf permanent beschadigd raken. Dit heet 'inbranden' en wordt niet gedekt door de garantie.
- Als de beeldverhouding van de TV gedurende een lange tijd is ingesteld op 4:3, kan beeldbranden optreden op het 'letterbox'-gedeelte van het scherf.
- Voorkom dat een stilstaand beeld langdurig wordt weergegeven op het TV-scherf (2 uur of langer voor een LCD-TV) om inbranden te voorkomen.

PROBLEMEN OPLOSSEN

Algemeen


Probleem	Oplossing
De TV kan niet worden bediend met de afstandsbediening.	<ul style="list-style-type: none"> Controleer de afstandsbedieningssensor op het product en probeer het opnieuw. Controleer of zich een obstakel tussen het product en de afstandsbediening bevindt. Controleer of de batterijen nog werken en goed zijn geplaatst (⊕ naar ⊕, ⊖ naar ⊖).
Er worden geen beelden en geluid weergegeven.	<ul style="list-style-type: none"> Controleer of het product is ingeschakeld. Controleer of de stekker van het netsnoer in een stopcontact is gestoken. Controleer of er wel stroom op het stopcontact staat door er een ander product op aan te sluiten.
De TV wordt plotseling uitgeschakeld.	<ul style="list-style-type: none"> Controleer de instellingen voor stroomvoorziening. De voeding kan zijn onderbroken. Controleer of de functie Automatische slaapstand is ingeschakeld bij Tijd instellen. Als er geen signaal is terwijl de TV is ingeschakeld, wordt de TV automatisch na 15 minuten van inactiviteit uitgeschakeld.

3D-modus gebruiken

Probleem	Oplossing
Wanneer de TV is uitgeschakeld, ziet u een draaiend olieachtig patroon.	Dit wordt veroorzaakt door extern licht in de luchtlaag tussen het LCD-oppervlak en de 3D-filter. Het patroon wordt vrijwel onzichtbaar wanneer u de monitor weer inschakelt.
Als u de meegeleverde bril niet gebruikt.	Om 3D-beelden op deze TV te bekijken, is het heel belangrijk dat u de meegeleverde bril gebruikt. De bril is ontworpen om het 3D-filter, dat op het oppervlak van de TV is bevestigd, optisch te compenseren. Als u een bril van een andere fabrikant gebruikt, ziet u de 3D-beelden op de TV mogelijk niet goed.
Als u de 3D-beelden niet onder de optimale kijkhoek of vanaf de optimale kijkafstand bekijkt.	De optimale kijkhoek van deze TV is 12°; de optimale kijkafstand is tussen 50 en 90 cm van de TV. Als u de 3D-beelden niet onder de optimale kijkhoek of vanaf de optimale kijkafstand bekijkt, kunnen de beelden overlappen of niet goed in 3D worden weergegeven.



Opmerkingen over het bekijken van 3D-beelden van digitale 3D-uitzendingen

* Bij analoge uitzendingen zijn 3D-beelden niet zichtbaar.

Probleem	Oplossing
Als u met de 3D-knop op de afstandsbediening van 2D-weergave overschakelt naar 3D-weergave kunnen er overlappende beelden worden weergegeven.	<ul style="list-style-type: none"> Schakel de 3D-beelden uit met de 3D-knop. De 3D-modus wordt automatisch uitgeschakeld als u een ander kanaal kiest.
Als het scherm is opgedeeld in links/rechts of boven/beneden als u een kanaal kiest	Dit kanaal biedt ondersteuning voor de 3D-modus. Kies het type 3D-beeld dat op het scherm wordt weergegeven door op de afstandsbediening op de 3D-knop te drukken.
	
Uw ogen doen zeer of het scherm ziet er vaag uit als u naar 3D-beelden kijkt.	Kies L/R of R/L, afhankelijk van wat u de betere 3D-weergave vindt.

SPECIFICATIES

Productspecificaties kunnen worden gewijzigd zonder voorafgaande kennisgeving als gevolg van doorgevoerde verbeteringen in het product.

Specificatie van de WLAN-module (TWFM-B003D)	
Standaard	IEEE802.11a/b/g/n
Frequentiebereik	2400 tot 2483,5 MHz 5150 tot 5250 MHz 5725 tot 5850 MHz
Modulatie	CCK / OFDM / MIMO
Uitgangsvermogen (standaard)	802.11a: 11 dBm 802.11b: 15 dBm 802.11g: 13 dBm 802.11n - 2,4 GHz: 13 dBm 802.11n - 5 GHz: 13 dBm
Gegevenssnelheid	802.11a/g: 54 Mbps 802.11b: 11 Mbps 802.11n: 300 Mbps
Antenneversterking (standaard)	2400 tot 2483,5 MHz: -2,5 dBi 5150 tot 5250 MHz: -2,2 dBi 5725 tot 5850 MHz: -2,9 dBi
Gebruikte bandbreedte	802.11a/b/g: HT20 802.11n: HT20/40
<ul style="list-style-type: none"> Aangezien het gebruikte bandkanaal in het land verschillend kan zijn, kan de gebruiker de werkfrequentie niet wijzigen of aanpassen, en is dit product ingesteld op de regionale frequentietabel. 	
	
Specificatie van de Bluetooth-module (BM-LDS302)	
Standaard	Bluetooth versie 3.0
Frequentiebereik	2400 ~ 2483,5 MHz
Uitgangsvermogen (max.)	10 dBm of minder
Gegevenssnelheid (max.)	3 Mbps
Communicatieafstand	Circa 10 m vrij zicht
	

Scherm	Type scherm	686 mm breed (27 inch) Zichtbare diagonale afmeting : 686 mm
	Pixel-pitch	0,3114 mm (H) x 0,3114 mm (V)
Videosignaal	Maximale resolutie	1920 x 1080 bij 60 Hz
	Aanbevolen resolutie	1920 x 1080 bij 60 Hz
	Horizontale frequentie	30 kHz tot 83 kHz
	Verticale frequentie	58 Hz tot 62 Hz
	Type synchronisatie	Afzonderlijke Sync, Digital
Invoerverbinding		TV, analoge D-Sub, SCART, PC-audio-ingang, component, CVBS, HDMI*2, USB*3, PCMCIA, LAN JACK
Stroomvoorziening	Nominale spanning	19 V --- 3,0 A
	Energieverbruik	Ingeschakeld: 38 W (normaal) Uitgeschakeld ≤ 0,5 W
AC/DC-adapter		Fabrikant: LG Innotek, Model PSAB-L206A
Kantelen	Kantelbereik	-5 tot 20°
Afmetingen (breedte x diepte x hoogte) Gewicht		Inclusief standaard
		622,3 mm x 196,0 mm x 449,0 mm 5,9 kg
		Exclusief standaard
		622,3 mm x 83,9 mm x 379,9 mm 5,2 kg
Omgevingsvereisten	Gebruikstemperatuur	10 °C tot 35 °C
	Luchtvochtigheid bij gebruik	20 % tot 80 %
	Opslagtemperatuur Luchtvochtigheid bij opslag	-10 °C tot 60 °C 5 % tot 90 %

De bovenstaande productspecificaties kunnen worden gewijzigd zonder voorafgaande kennisgeving als gevolg van doorgevoerde verbeteringen in het product.

Ondersteunde modus voor RGB (PC) / HDMI (PC)

Oplossing	Horizontale frequentie (kHz)	Verticale frequentie (Hz)
640 x 350	31,468	70,090
720 x 400	31,469	70,080
640 x 480	31,469	59,940
800 x 600	37,879	60,317
1024 x 768	48,363	60,004
1152 x 864	54,348	60,053
1360 x 768	47,712	60,015
1280 x 1024 (HDMI)	63,981	60,020
1920 x 1080	67,500	60,000

Ondersteunde modus voor component

Oplossing	Horizontale frequentie (kHz)	Verticale frequentie (Hz)
720 x 480	15,730	59,940
720 x 480	15,750	60,000
720 x 576	15,625	50,000
720 x 480	31,470	59,940
720 x 480	31,500	60,000
720 x 576	31,250	50,000
1280 x 720	44,960	59,940
1280 x 720	45,000	60,000
1280 x 720	37,500	50,000
1920 x 1080	33,720	59,940
1920 x 1080	33,750	60,000
1920 x 1080	28,125	50,000
1920 x 1080	56,250	50,000
1920 x 1080	67,432	59,940
1920 x 1080	67,500	60,000

Ondersteunde modus voor HDMI (DTV)

Oplossing	Horizontale frequentie (kHz)	Verticale frequentie (Hz)
720x480	31,469	59,940
	31,500	60,000
720x576	31,250	50,000
1280x720	37,500	50,000
	44,960	59,940
	45,000	60,000
	33,720	59,940
	33,750	60,000
1920x1080	28,125	50,000
	26,970	23,970
	27,000	24,000
	33,716	29,976
	33,750	30,000
	56,250	50,000
	67,430	59,940
	67,500	60,000

Aansluitinformatie over componentpoort

Componentpoorten op de tv	Y	P _B	P _R
Video-uitgangspoorten op DVD-speler	Y	P _B	P _R
	Y	B-Y	R-Y
	Y	Cb	Cr
	Y	Pb	Pr

Signaal	Component
480i/576i	O
480p/576p	O
720p/1080i	O
1080p	O (Alleen 50 Hz/60 Hz)

! OPMERKING

- Voorkom dat een stilstaand beeld lang op het scherm wordt weergegeven. Het stilstaande beeld kan inbranden op het scherm. Gebruik indien mogelijk een schermbeveiliging.
- Er kan ruis zijn die wordt veroorzaakt door een resolutie, verticaal patroon, contrast of helderheid in de PC-modus. Verander dan de PC-modus in een andere resolutie, wijzig de vernieuwingsfrequentie of pas de helderheid en het contrast aan in het menu totdat het beeld goed is. Als de vernieuwingsfrequentie van de grafische kaart van de PC niet kan worden gewijzigd, vervangt u deze grafische kaart of raadpleegt u de fabrikant van de grafische kaart.
- De golfindeling voor de synchronisatie-ingang is gescheiden voor horizontale en verticale frequenties.
- Sluit de signaalkabel van de TV-uitgang van een PC aan op de RGB-poort (PC) van de TV of sluit de signaalkabel van de HDMI-uitgang van de PC aan op de HDMI IN-poort van de TV.
- Sluit de PC met behulp van de audiokabel aan op de audio-ingang van de TV. (Audiokabels worden niet meegeleverd bij de TV.)
- Als u een grafische kaart gebruikt, past u het PC-geluid naar wens aan.
- Als door de grafische kaart van de PC niet tegelijkertijd analoge en digitale RGB-uitvoer wordt aangeboden, sluit u RGB of HDMI IN aan om PC-uitvoer op de TV weer te geven.
- Als door de grafische kaart van de PC niet tegelijkertijd analoge en digitale RGB-uitvoer wordt aangeboden, stelt u de TV in op RGB of HDMI. (De andere modus wordt automatisch door het toestel ingesteld op Plug en Play.)
- Afhankelijk van de videokaart werkt de DOS-modus mogelijk niet bij het gebruik van een HDMI naar DVI-kabel.
- Als de RGB-PC-kabel te lang is, kan er interferentie optreden op het scherm. We adviseren u een kabel korter dan 5 meter te gebruiken. Hierdoor krijgt u de beste beeldkwaliteit.

Ondersteunde modus voor 3D

- Tijdens het afspelen van videobestanden in een van de onderstaande media-indelingen, wordt automatisch overgeschakeld naar 3D.

3D-modus (automatisch)					
Ingangssignaal	Signaal	Horizontale frequentie (kHz)	Verticale frequentie (Hz)	Af speelbare 3D-video-indeling	
HDMI	640 x 480	31,469 / 31,5	59,94 / 60	Boven en onder, Naast elkaar (Half), Naast elkaar (Volledig)	
		62,938 / 63		Frame Packing, alternatief voor lijn	
	480p	31,469 / 31,5		Boven en onder, Naast elkaar (Half), Naast elkaar (Volledig)	
		62,938 / 63		Frame Packing, alternatief voor lijn	
	576p	31,25	50	Boven en onder, Naast elkaar (Half), Naast elkaar (Volledig)	
		62,5		Frame Packing, alternatief voor lijn	
	720p	37,50	50	Boven en onder, Naast elkaar (Half), Naast elkaar (Volledig)	
		44,96 / 45	59,94 / 60		
		75	50	Frame Packing, alternatief voor lijn	
		89,91 / 90	59,94 / 60		
	1080i	28,125	50	Boven en onder, Naast elkaar (Half), Naast elkaar (Volledig)	
		33,72 / 33,75	59,94 / 60		
		56,25	50	Frame Packing, alternatief voor veld	
		67,5	59,94 / 60		
	1080p	1080p	26,97 / 27	23,97 / 24	Boven en onder, Naast elkaar (Half), Naast elkaar (Volledig)
			28,125	25	
			33,72 / 33,75	29,976 / 30	
		1080p	43,94 / 54	23,97 / 24	Frame Packing, alternatief voor lijn
			56,25	25	
			67,432 / 67,5	29,976 / 30	
56,25			50		
67,432 / 67,5	59,94 / 60	Boven en onder, Naast elkaar (Half)			
USB	1080p	33,75	30	Naast elkaar (Half), Boven en onder, Dambord, MPO (Foto), JPS (Foto)	
DLNA	1080p	33,75	30		

- Voor modellen die WiDi ondersteunen, kunt u de 3D-modus op dezelfde manier instellen als de RGB (PC)-modus.

3D-modus (handmatig)				
Ingangssignaal	Signaal	Horizontale frequentie (kHz)	Verticale frequentie (Hz)	Af speelbare 3D-video-indeling
HDMI-DTV	720p	37,50	50	2D naar 3D, Naast elkaar (Half), Boven en onder, Enkel frame sequentieel
		45,00	60	
	1080i	28,12	50	2D naar 3D, Naast elkaar (Half), Boven en onder
		33,75	60	
	1080p	27,00	24	2D naar 3D, Naast elkaar (Half), Boven en onder, Dambord
		28,12	25	
		33,75	30	
		56,25	50	
		67,50	60	2D naar 3D, Naast elkaar (Half), Boven en onder, Dambord, Enkel frame sequentieel, Rij samenvoegen, Kolom samenvoegen
HDMI-PC	1024 x 768	48,36	60	2D naar 3D, Naast elkaar (Half), Boven en onder
	1360 x 768	47,71		
	1920 x 1080	67,50		2D naar 3D, Naast elkaar (Half), Boven en onder, Dambord, Enkel frame sequentieel, Rij samenvoegen, Kolom samenvoegen
	Overige	-		-
RGB-PC	1024 x 768	48,36	60	2D naar 3D, Naast elkaar (Half), Boven en onder
	1360 x 768	47,71		
	1920 x 1080	67,50		
	Overige	-		-
Component	720p	37,50	50	2D naar 3D, Naast elkaar (Half), Boven en onder
		45,00	60	
	1080i	28,12	50	
		33,75	60	
	1080p	27,00	24	
		28,12	25	
		33,75	30	
		56,25	50	
		67,50	60	
Overige	-	-	2D naar 3D	
USB	1080p	33,75	30	2D naar 3D, Naast elkaar (Half), Boven en onder, Dambord, Rij samenvoegen, Kolom samenvoegen
DLNA	1080p	33,75	30	(Foto: Naast elkaar (Half), Boven en onder)
	Signaal			Af speelbare 3D-video-indeling
DTV	HD			2D naar 3D, Naast elkaar (Half), Boven en onder
	SD			2D naar 3D



Lees voor gebruik van dit product de Veiligheidsmaatregelen.

Bewaard de Gebruikershandleiding (CD) op een plaats waar u er eenvoudig bij kunt, zodat u deze later kunt raadplegen.

Het model en serienummer van de TV vindt u op de achterzijde en één zijde van de TV. Noteer deze hieronder voor het geval u onderhoudswerkzaamheden moet laten uitvoeren.

MODELNR. _____

SERIENR. _____

Ga naar <http://opensource.lge.com> om de broncode onder GPL, LGPL, MPL en andere licenties voor open sources in dit product te achterhalen.

Naast de broncode zijn alle licentievoorwaarden, beperkingen van garantie en auteursrechtenaanduidingen beschikbaar om te downloaden.

LG Electronics verleent u de open source-code op cd-rom tegen een vergoeding die de kosten van een dergelijke levering dekt, zoals de kosten van de media, de verzending en de verwerking. Een dergelijk verzoek kunt u per e-mail richten aan: opensource@lge.com. Dit aanbod is drie (3) jaar geldig vanaf de dag van aankoop van het product.