



LG

Life's Good

MANUAL DE PROPIETARIO MANUAL DO PROPRIETÁRIO

VK9820*****



MFL57001316

www.lg.com

NUEVO TIPO DE ASPIRADORA CICLÓN

Esta información contiene instrucciones importantes para un uso y mantenimiento seguros de la aspiradora. Para su seguridad, lea especialmente toda la información de las páginas 4, 5 y 6. Guarde este manual en un lugar de fácil acceso y consúltelo en cualquier momento.

NOVO ASPIRADOR TIPO CICLONE

Estas informações contêm instruções importantes para o uso e a manutenção segura do aspirador. Por favor leia, em particular, todas as informações das páginas 7, 8 e 9 para sua segurança. Por favor mantenha este manual num local facilmente acessível e consulte-o em qualquer altura.

Índice

Índice

Instrucciones importantes de seguridad	4~6
Instruções de Segurança Importantes	7~9
Instrucciones de uso	10
Como utilizar	
Montaje de la aspiradora	10
Montar o aspirador	
Funcionamiento de la aspiradora	12
Utilizar o aspirador	
Uso del cabezal para alfombras y suelo / Cabezal para suelos duros	13
Utilizar o acessório para tapetes e pavimentos / Acessório para pavimento rígido	
Uso del cabezal para todos los suelos y la boquilla de la mini turbina	14
Utilizar o Acessório Para Todos os Pavimentos e Mini-turbina	
Uso de las boquillas accesorias	15
Utilizar os bocais acessórios	
Vaciado del depósito de polvo	16
Esvaziar o reservatório de pó	
Limpieza del depósito de polvo	17
Limpar o reservatório de pó	
Limpieza del separador de polvo	18
Para limpar o separador de pó	
Limpieza del filtro del aire y del filtro de seguridad del motor	19
Limpar o filtro de ar e o filtro de segurança do motor	
Limpieza del filtro de escape	20
Limpar o filtro de exaustão	
Comprobaciones previas a la llamada al servicio técnico	21
Verificar antes de solicitar assistência	
Qué hacer si su aspiradora no funciona	22
O que pode fazer se o seu aspirador não funcionar	
Qué hacer cuando la potencia de succión disminuye	22
O que pode fazer quando o desempenho de sucção diminuir	

INSTRUCCIONES IMPORTANTES DE SEGURIDAD

Lea y siga todas las instrucciones antes de utilizar su aspiradora para evitar riesgo de incendios, descargas eléctricas, lesiones personales o daños cuando la utilice. Esta guía no cubre todos los casos posibles que pueden ocurrir. Póngase siempre en contacto con su servicio técnico o con el fabricante para solucionar problemas que no entienda. Este aparato cumple las siguientes directivas de la CE: Directiva 2006/95/CE de baja tensión, Directiva 2004/108/CE de compatibilidad electromagnética.



Éste es el símbolo de alerta de seguridad.

Este símbolo le alerta de los peligros que podrían causarle la muerte o lesiones personales a usted o a otros.

Todos los mensajes de seguridad aparecerán después del símbolo de alerta y la palabra "ADVERTENCIA" o "PRECAUCIÓN." Estas palabras tienen el siguiente significado:



ADVERTENCIA

Este símbolo le alertará de peligros o de prácticas inseguras que podrían causar lesiones corporales graves o la muerte.



PRECAUCIÓN

Este símbolo le alertará de peligros o de prácticas inseguras que podrían causar heridas corporales o daños a la propiedad.



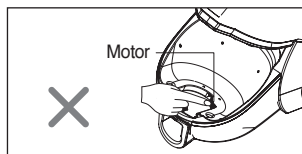
ADVERTENCIA

1. Este electrodoméstico no está destinado para ser utilizado por personas (incluyendo niños) cuyas capacidades físicas, sensoriales o mentales sean reducidas, ni por aquellas que no tengan experiencia y conocimientos, a menos que hayan recibido supervisión o instrucción relacionadas con el uso del electrodoméstico por parte de una persona responsable por su seguridad.
2. Los niños deben ser supervisados para asegurarse de que no jueguen con el electrodoméstico.
3. Si el cable de alimentación está dañado, debe ser sustituido por un Agente de Servicios de LG Electronics para evitar riesgos.
4. Este electrodoméstico puede ser utilizado por niños de 8 años de edad y mayores, así como por personas cuyas capacidades físicas, sensoriales o mentales sean reducidas, siempre y cuando reciban supervisión o instrucción relacionadas con el uso seguro del electrodoméstico y comprendan los riesgos involucrados. Los niños no jugarán con el electrodoméstico. La limpieza y el mantenimiento del usuario no las realizarán niños sin la debida supervisión.

INSTRUCCIONES IMPORTANTES DE SEGURIDAD

⚠ ADVERTENCIA

- **No enchufar si el regulador de control está en la posición ON (Encendido).**
Podría sufrir lesiones o dañar el producto.
- **Aleje a los niños y despeje el camino al recoger el cable para evitar lesiones personales.**
El cable se mueve rápidamente cuando se recoge.
- **Desconecte el suministro eléctrico antes de realizar el mantenimiento o de limpiar la unidad o cuando no se utilice.**
No hacerlo podría provocar descargas eléctricas o lesiones personales.
- **No usar la aspiradora para recoger objetos en llamas o que eche humo, como cigarrillos o cenizas calientes.**
Si lo hace, podría resultar en muerte, un incendio o una descarga eléctrica.
- **No aspire sustancias inflamables o explosivas como la gasolina, el benceno, disolventes, propano (líquidos o gases).**
El humo de estas sustancias puede producir un riesgo de incendio o explosión. Si lo hace, podrían provocar la muerte o lesiones personales.
- **No manipule el enchufe o la aspiradora con las manos húmedas.**
Si lo hace, podría provocar una descarga eléctrica o la muerte.
- **No desenchufe la unidad tirando del cable.**
Si lo hace, podría dañar el producto o provocar una descarga eléctrica. Para desenchufar, hágalo por la clavija, no por el cable.
- **Mantenga el pelo, ropa suelta, dedos y todos los miembros del cuerpo alejados de las aberturas y piezas móviles.**
No hacerlo podría provocar descargas eléctricas o lesiones personales.
- **No tire del cable ni arrastre la aspiradora con él, no use el cable como asa, no pille el cable con una puerta ni tire de él en bordes o equinas afilados. No pase la aspiradora sobre el cable. Mantenga el cable alejado de las superficies calientes.**
Si no lo hace, podría provocar descargas eléctricas, lesiones personales, un incendio o dañar el producto.
- **La manguera contiene cables eléctricos. No utilice la aspiradora si está dañado, cortado o perforado.**
No hacerlo podría ocasionar la muerte o descargas eléctricas.
- **No deje que se utilice como juguete. Es necesario prestar atención al usarla cerca de niños o cuando éstos la usen.**
Podría sufrir lesiones o dañar el producto.
- **No utilice la aspiradora si el cable de alimentación o el enchufe están dañados o defectuosos.**
Podría sufrir lesiones o dañar el producto. En estos casos, llame a un agente del servicio técnico de LG Electronics para evitar peligros.
- **No use la aspiradora si ha estado bajo agua.**
Podría sufrir lesiones o dañar el producto. En estos casos, llame a un agente del servicio técnico de LG Electronics para evitar peligros.
- **No continúe aspirando si aparece algún defecto, si falta alguna pieza o si está estropeada.**
Podría sufrir lesiones o dañar el producto. En estos casos, llame a un agente del servicio técnico de LG Electronics para evitar peligros.
- **No utilice un cable de extensión con esta aspiradora.**
Existe riesgo de incendios o de dañar el producto.
- **Utilice el voltaje adecuado.**
Usar un voltaje inadecuado puede resultar en daños al motor y posibles lesiones al usuario. El voltaje adecuado se indica en la parte inferior de la aspiradora.
- **Apague todos los controles antes de desenchufar el aparato.**
No hacerlo podría provocar descargas eléctricas o lesiones personales.
- **No modifique la clavija de ningún modo.**
De lo contrario, podría provocar descargas eléctricas, lesiones personales o dañar el producto. Hacerlo podría provocar la muerte. Si el enchufe no entra, póngase en contacto con un electricista cualificado para instalar un enchufe apropiado.
Si el cable de alimentación está dañado, sólo deberá ser reemplazado por el fabricante, un agente del servicio técnico o personas cualificadas para evitar riesgos.
- **Sólo los técnicos de mantenimiento cualificados pueden realizar reparaciones en aparatos eléctricos.**
Las reparaciones inadecuadas pueden provocar graves peligros para el usuario.
- **No coloque los dedos cerca del motor.**
De lo contrario, se podrían producir lesiones personales.



INSTRUCCIONES IMPORTANTES DE SEGURIDAD

PRECAUCIÓN

- **No coloque ningún objeto en las aberturas.**
De lo contrario podría provocar daños en el producto.
- **No utilice el aparato con alguna abertura bloqueada: elimine el polvo, los hilillos, los pelos o lo que pueda reducir el flujo de aire.**
De lo contrario podría provocar daños en el producto.
- **No use la aspiradora sin el depósito de polvo y/o los filtros instalados en su lugar adecuado.**
De lo contrario podría provocar daños en el producto.
- **Limpie siempre el depósito de polvo tras aspirar limpiadores para alfombras, aromatizantes, polvos y polvo fino.**
Estos productos obstruyen los filtros, reducen el flujo de aire y pueden dañar la aspiradora. Si no limpia el depósito de polvo podría dañar permanentemente la aspiradora.
- **No use la aspiradora para aspirar objetos puntiagudos, juguetes de pequeño tamaño, alfileres, sujetapapeles, etc.**
Podrían dañar la aspiradora o el depósito de polvo.
- **Guarde la aspiradora en un sitio cubierto.**
Guarde la aspiradora después de usarla para evitar tropezar con ella.
- **La aspiradora no está diseñada para ser utilizada por niños de corta edad ni por personas con sus capacidades mermadas, sin supervisión.**
De lo contrario, podría provocar lesiones personales o daños en el producto.
- **Utilice sólo las piezas que produce o recomienda el servicio técnico de LG Electronics.**
De lo contrario podría provocar daños en el producto.
- **Utilice únicamente como se describe en este manual. Utilice únicamente con acoples y accesorios que apruebe o recomiende LG.**
De lo contrario, podría provocar lesiones personales o daños en el producto.
- **Para evitar lesiones personales y que la máquina se caiga al limpiar escaleras, colóquela siempre en la parte inferior de éstas.**
De lo contrario, podría provocar lesiones personales o daños en el producto.
- **Debe utilizar boquillas en el modo para sofás.**
De lo contrario podría provocar daños en el producto.
- **Cuando mueva la aspiradora, no la sujete por el asa del depósito.**
La aspiradora podría caerse cuando separe el depósito y el cuerpo de la aspiradora. Podría sufrir lesiones o dañar el producto. Cuando mueva la aspiradora, debe sujetarla del asa de transporte. (Página 16)
- **Asegúrese de que los filtros (filtro de escape y filtro de seguridad del motor) estén completamente secos antes de volver a colocarlos en la máquina.**
De lo contrario podría provocar daños en el producto.
- **No seque el filtro en un horno o en un microondas.**
De lo contrario podría provocar un incendio.
- **No seque el filtro en una secadora de ropa.**
De lo contrario podría provocar un incendio.
- **No secar cerca de una llama sin protección.**
De lo contrario podría provocar un incendio.
- **No utilice filtros mojados.**
- **Si el cable de alimentación se estropea, para evitar riesgos sólo deberá reemplazarlo un agente del servicio técnico oficial de LG Electronics.**
- **Este aparato no deberá ser utilizado por personas (incluso niños) con sus capacidades físicas, sensoriales o mentales mermadas, o que carezcan de experiencia y conocimientos, a menos que hayan recibido instrucciones o supervisión sobre su uso por parte de una persona responsable de su seguridad.**
Debe supervisarse a los niños para garantizar que no jueguen con el aparato.

Protector térmico:

Esta aspiradora tiene un termostato especial que la protege en caso de recalentamiento del motor. Si la aspiradora se apagara de repente, apague usando el interruptor y desenchufe la aspiradora. Verifique la aspiradora para cerciorarse de que no hay ninguna posible fuente de recalentamiento, como sucedería si el depósito de polvo estuviese lleno, la manguera bloqueada o el filtro atascado. Si se dieran estos problemas, solúcelos y espere al menos 30 minutos antes de intentar utilizar la aspiradora. Transcurridos 30 minutos, vuelva a enchufar la aspiradora y enciéndala mediante el interruptor. Si, aún así, la aspiradora no funciona, póngase en contacto con un electricista cualificado.

INSTRUÇÕES DE SEGURANÇA IMPORTANTES

Leia e siga todas as instruções antes de utilizar o seu aspirador, para evitar o risco de incêndio, choque eléctrico, lesões ou danos pessoais ao utilizar o aspirador. Este guia não cobre todas as possíveis condições que podem ocorrer. Contacte sempre o seu agente de assistência ou o fabricante caso ocorram problemas que não compreenda. Este aparelho está em conformidade com as seguintes Directivas CE: Directiva de voltagem Baixa 2006/95/EC Directiva EMC 2004/108/EC.



Este símbolo alerta-o para potenciais perigos que podem matar ou magoar, a si aos outros.

Todas as mensagens de segurança são acompanhadas pelo símbolo de alerta de segurança e pelas palavras "AVISO" ou "CUIDADO."

Estas palavras significam:

AVISO

Este símbolo alerta-o para perigos ou práticas inseguras que podem causar graves danos corporais ou a morte.

CUIDADO

Este símbolo alerta-o para perigos ou práticas inseguras que podem causar danos corporais ou materiais.

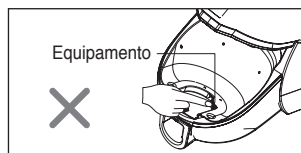
AVISO

1. Este aparelho não se destina a ser utilizado por pessoas (incluindo crianças) com capacidades físicas, sensoriais ou motoras reduzidas ou falta de experiência e conhecimentos, a menos que recebam supervisão ou instrução relativamente à utilização do aparelho por uma pessoa responsável pela sua segurança.
2. As crianças devem ser vigiadas para assegurar que não brincam com o aparelho
3. Se o cabo de alimentação estiver danificado, deve ser substituído por um Agente de Reparação da LG Electronics para evitar perigos
4. Este aparelho pode ser utilizado por crianças com 8 anos ou mais e por pessoas com capacidades físicas, sensoriais ou mentais reduzidas ou com pouca experiência e conhecimento se tiverem recebido supervisão ou instruções relativas à utilização do aparelho de forma segura e compreenderem os perigos envolvidos. As crianças não devem brincar com o aparelho. A limpeza e a manutenção pelo utilizador não devem ser feitas por crianças sem supervisão.

INSTRUÇÕES DE SEGURANÇA IMPORTANTES

⚠ AVISO

- **Não ligue o aparelho se o botão de controlo não estiver na posição OFF.**
Podem ocorrer lesões ou danos no produto.
- **Mantenha as crianças afastadas e preste atenção a eventuais obstruções ao rebobinar o cabo, para evitar lesões.**
O cabo move-se rapidamente quando é rebobinado.
- **Desligue a corrente eléctrica antes de efectuar manutenções ou limpezas no aparelho, ou quando não o estiver a utilizar.**
Caso contrário, podem ocorrer choques eléctricos ou lesões.
- **Não use o aspirador para recolher algo que esteja a arder ou incandescente, como cigarros ou cinzas quentes.**
Tal pode causar a morte, um incêndio ou choques eléctricos.
- **Não aspire substâncias inflamáveis ou explosivas, como gasolina, benzeno, diluentes ou propano (líquidos ou gases).**
Os fumos destas substâncias podem causar perigo de incêndio ou uma explosão. Tal pode causar a morte ou lesões.
- **Não ligue a ficha ou o aspirador com as mãos húmidas ou molhadas.**
Tal pode causar a morte ou choques eléctricos.
- **Não desligue, puxando pelo cabo.**
Tal pode causar danos no produto ou choques eléctricos. Para desligar, puxe pela ficha e não pelo cabo.
- **Mantenha o cabelo, peças de roupa soltas, dedos e todas as áreas do corpo em movimento afastadas das aberturas e das partes móveis do aparelho.**
Caso contrário, podem ocorrer choques eléctricos ou lesões.
- **Não puxe ou transporte o aparelho pelo cabo, não use o cabo como uma pega, não feche uma porta sobre o cabo, nem puxe o cabo por cima de arestas ou cantos afiados. Não passe com o aspirador por cima do cabo. Mantenha o cabo afastado de superfícies quentes.**
Caso contrário, podem ocorrer choques eléctricos, lesões, incêndio ou danos no produto.
- **A mangueira contém fios eléctricos. Não a use se estiver danificada, cortada ou furada.**
Caso contrário, pode resultar em morte ou choques eléctricos.
- **O aparelho não deve ser utilizado como um brinquedo. A atenção deve ser redobrada se o aparelho for utilizado perto de crianças ou por crianças.**
Podem ocorrer lesões ou danos no produto.
- **Não use o aspirador se o cabo eléctrico ou a ficha estiverem danificados ou em falta.**
Podem ocorrer lesões ou danos no produto. Nestes casos, contacte um Agente de Assistência da LG Electronics para evitar perigos.
- **Não use o aspirador se este tiver estado imerso em água.**
Podem ocorrer lesões ou danos no produto. Nestes casos, contacte um Agente de Assistência da LG Electronics para evitar perigos.
- **Não continue a aspirar se alguma parte parecer ausente ou danificada.**
Podem ocorrer lesões ou danos no produto. Nestes casos, contacte um Agente de Assistência da LG Electronics para evitar perigos.
- **Não use uma extensão com este aspirador.**
Existe perigo de incêndio ou danos no produto.
- **Utilize a voltagem adequada.**
Utilizar uma voltagem inadequada pode causar danos no motor e possíveis lesões para o utilizador. A voltagem correcta está indicada na parte inferior do aspirador.
- **Desligue todos os botões antes de desligar da corrente.**
Caso contrário, podem ocorrer choques eléctricos ou lesões.
- **Não altere a ficha de forma alguma.**
Caso contrário, podem ocorrer choques eléctricos, lesões ou danos no produto. Tal pode causar a morte. Se a ficha não encaixar, contacte um electricista qualificado para instalar uma tomada adequada.
Se o cabo eléctrico estiver danificado, deve ser substituído pelo fabricante, pelo seu agente de assistência ou por pessoas qualificadas de forma similar, para evitar perigos.
- **As reparações em aparelhos eléctricos devem ser efectuadas apenas por técnicos de assistência qualificados.**
As reparações incorrectas podem representar graves perigos para o utilizador.
- **Não coloque os dedos perto do mecanismo do motor.**
Caso contrário, podem ocorrer lesões.



INSTRUÇÕES DE SEGURANÇA IMPORTANTES

CUIDADO

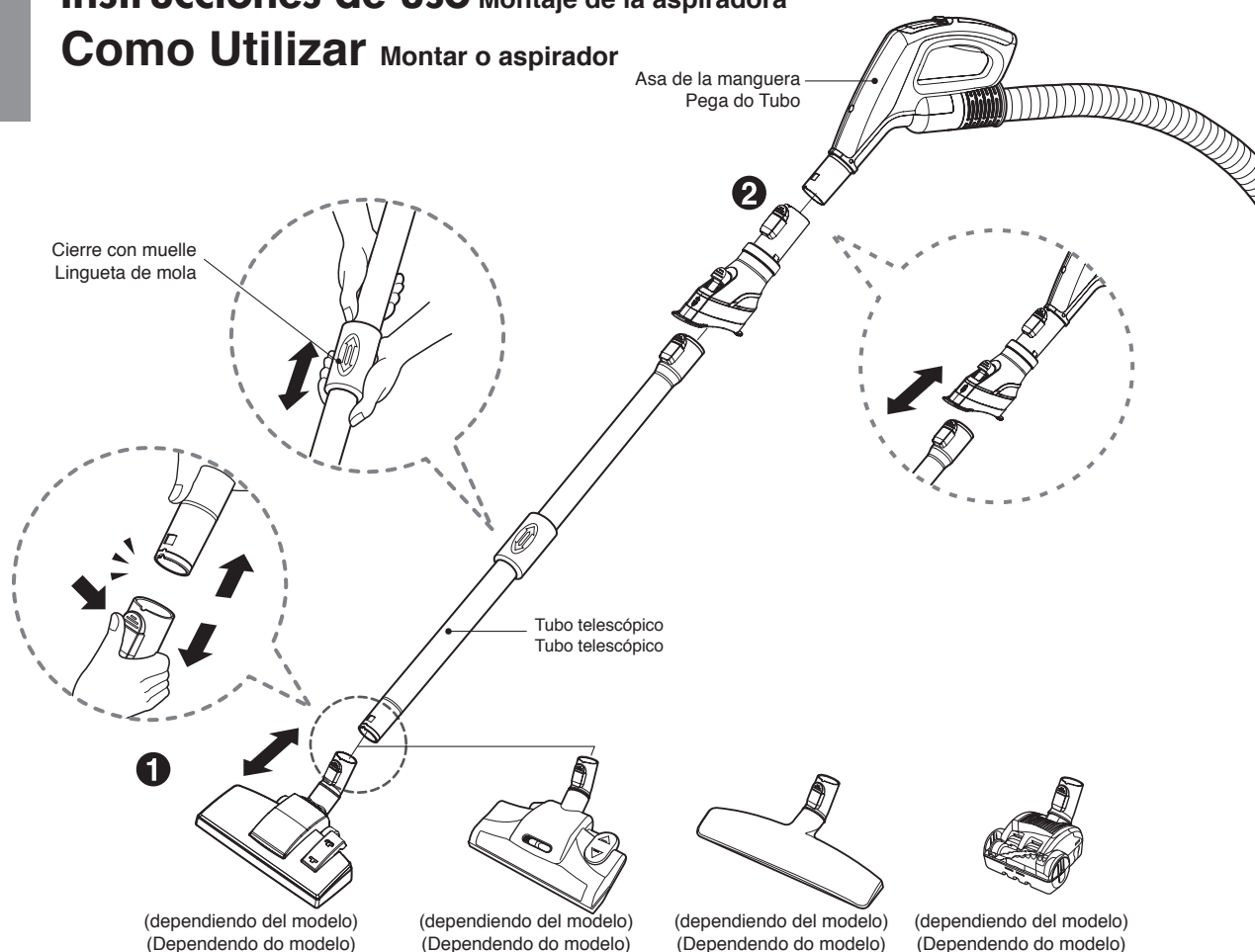
- **Não insira quaisquer objectos nas aberturas.**
Caso contrário, podem ocorrer danos no produto.
- **Não use o aparelho com qualquer abertura bloqueada: mantenha as aberturas sem pó, fios, cabelos e tudo o que possa reduzir o fluxo de ar.**
Caso contrário, podem ocorrer danos no produto.
- **Não use o aspirador sem estar instalado o reservatório de pó e/ou os filtros.**
Caso contrário, podem ocorrer danos no produto.
- **Limpe sempre o reservatório de pó depois de aspirar produtos de limpeza ou purificadores de alcatifas, pós e poeiras finas.**
Estes produtos obstruem os filtros, reduzem o fluxo de ar e podem causar danos ao aspirador. Não limpar o reservatório do pó pode causar danos permanentes no aspirador.
- **Não use o aspirador para apanhar objectos rígidos afiados, pequenos brinquedos, alfinetes, cliques para papel, etc.**
Estes podem danificar o aparelho ou o reservatório do pó.
- **Guarde o aspirador dentro de casa.**
Arrume o aspirador depois de o usar, para evitar tropeçar no mesmo.
- **O aspirador não se destina a ser utilizado por crianças pequenas ou pessoas inválidas sem supervisão.**
Caso contrário, podem ocorrer lesões ou danos no produto.
- **Use apenas peças produzidas ou recomendadas pelos Agentes de Assistência da LG Electronics.**
Caso contrário, podem ocorrer danos no produto.
- **Use apenas conforme descrito neste manual. Use apenas com as peças e acessórios recomendados ou aprovados pela LG.**
Caso contrário, podem ocorrer lesões ou danos no produto.
- **Para prevenir lesões e para evitar que o aspirador caia por umas escadas, coloque-o sempre no fundo das escadas.**
Caso contrário, podem ocorrer lesões ou danos no produto.
- **Use o acessório para sofás, quando necessário.**
Caso contrário, podem ocorrer danos no produto.
- **Não segure na pega do reservatório quando estiver a movimentar o aspirador.**
O corpo do aspirador podem cair, ao separar-se do reservatório. Podem ocorrer lesões ou danos no produto. Deve segurar na pega de transporte quando estiver a movimentar o aspirador. (Página 16)
- **Certifique-se de que os filtros (filtro de exaustão e filtro de segurança do motor) estão completamente secos antes de os voltar a colocar no aspirador.**
Caso contrário, podem ocorrer danos no produto.
- **Não seque o filtro no forno ou no microondas.**
Caso contrário, pode ocorrer um incêndio.
- **Não seque o filtro numa máquina de secar roupa.**
Caso contrário, pode ocorrer um incêndio.
- **Não seque perto de chamas acesas.**
Caso contrário, pode ocorrer um incêndio.
- **Não utilize os filtros antes de estarem secos.**
- **Se o cabo de alimentação estiver danificado, deve ser substituído por um Agente de serviço LG Electronics para evitar danos.**
- **O aparelho não foi concebido para ser utilizado por pessoas (incluindo crianças) com capacidade física, sensorial ou mental reduzidas ou falta de conhecimento a não ser que estejam a ser supervisionadas ou instruídas por uma pessoa responsável, para sua segurança.**
As crianças devem ser supervisionadas para assegurar de que não brincam com o aparelho

Protector térmico:

Este aspirador tem um termóstato especial que protege o aspirador em caso de sobreaquecimento do motor. Se o aspirador se desligar repentinamente, desligue o interruptor e desligue o aspirador da corrente. Verifique se o aspirador apresenta alguma fonte de sobreaquecimento possível, como um reservatório de pó cheio, uma mangueira bloqueada ou um filtro congestionado. Se alguma destas condições estiver presente, solucione-a e aguarde, pelo menos, 30 minutos antes de tentar utilizar o aspirador. Após 30 minutos, volte a ligar o aspirador à corrente e ligue o interruptor. Se o aspirador não funcionar, contacte um electricista qualificado.

Instrucciones de uso Montaje de la aspiradora

Como Utilizar Montar o aspirador



1 Cabezal para alfombras y suelo (dependiendo del modelo) Bocal para tapetes e pavimentos (depende do modelo)

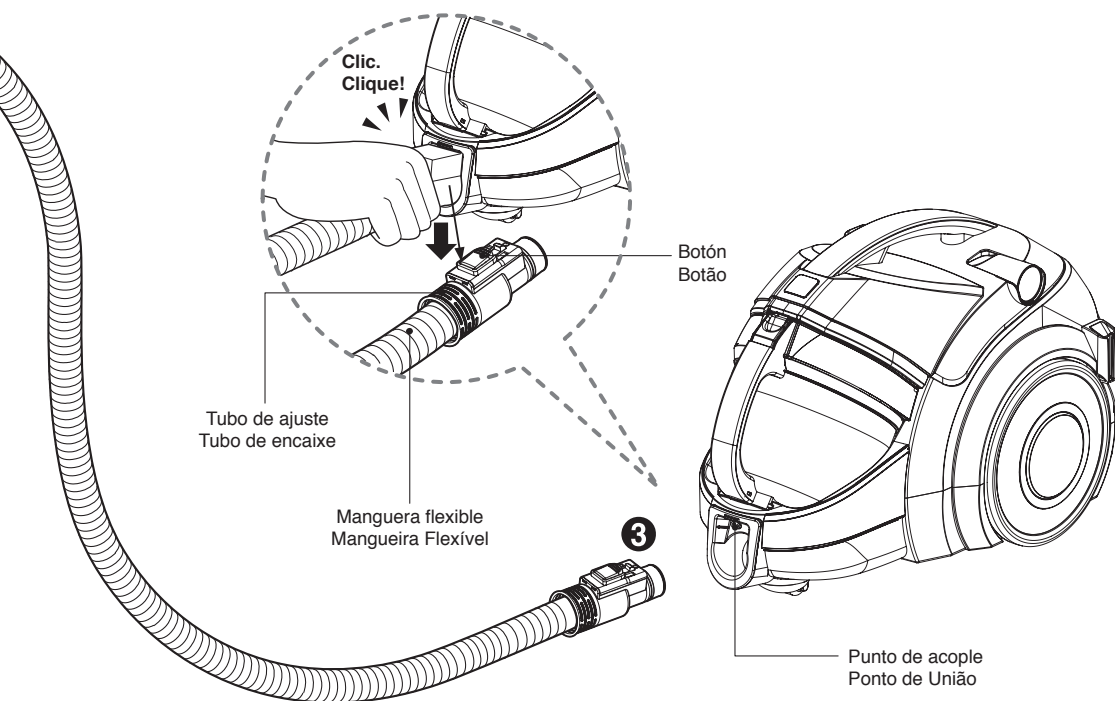
Inserte el cabezal en el tubo telescópico.

Encaixe o bocal no tubo telescópico.

2 Tubo telescópico Tubo telescópico

- Inserte el tubo telescópico correctamente en el asa de la manguera.
- Empuje el cierre con muelle para estirarlo.
- Estire el tubo hasta la longitud deseada.

- Carregue firmemente no tubo telescópico para dentro da pega da mangueira.
- Puxe pela lingueta de mola para expandir.
- Puxe o tubo para fora, até ao comprimento pretendido.



3 Conexión de la manguera a la aspiradora Ligar a mangueira ao aspirador

Empuje el tubo de ajuste de la manguera flexible en el punto de acople de la aspiradora.

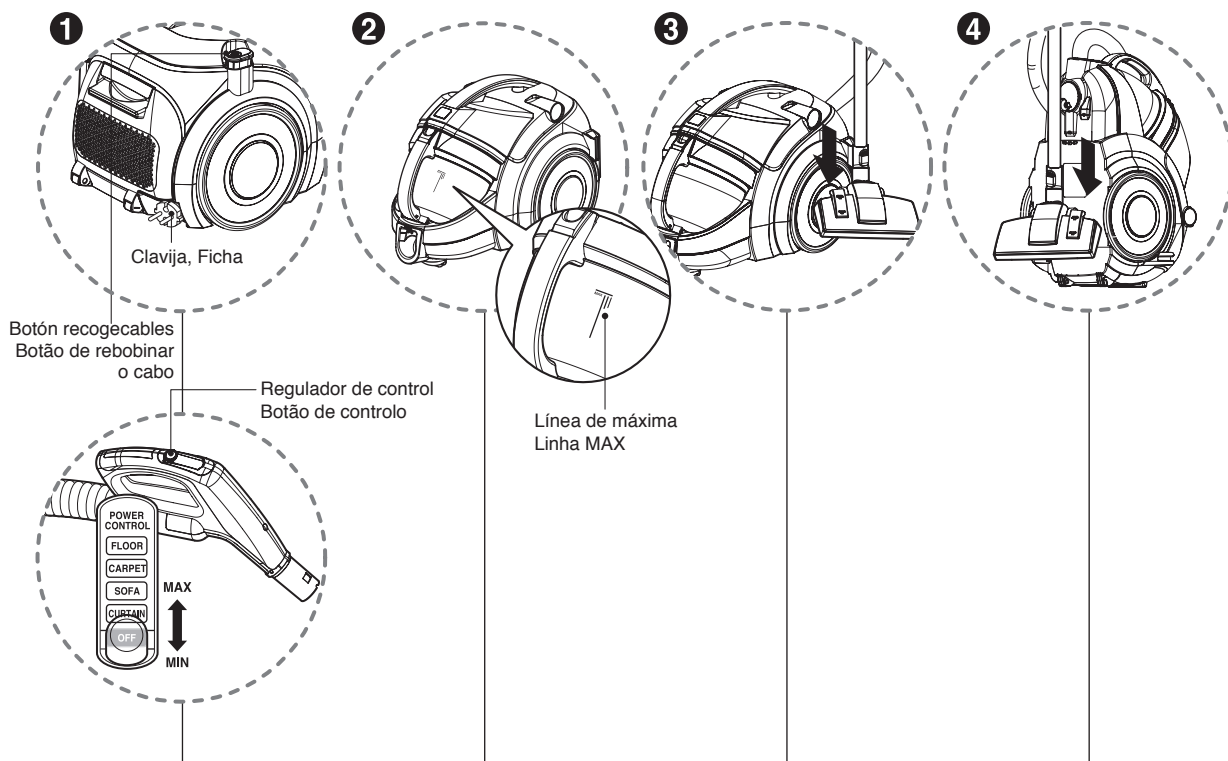
Para extraer la manguera flexible de la aspiradora, pulse el botón situado en el tubo de ajuste y, a continuación, extraiga el tubo de ajuste de la aspiradora.

Carregue no tubo de encaixe de encontro à mangueira flexível no ponto de união do aspirador.

Para retirar a mangueira flexível do aspirador, carregue no botão situado no tubo de encaixe e puxe pelo tubo de encaixe para fora do aspirador.

Instrucciones de uso Funcionamiento de la aspiradora

Como Utilizar Utilizar o aspirador



1 Cómo conectar y usar Como comande

2 Vaciado del tanque recolector de polvo Esvaziar o reservatório de pó

3 Modo de estacionamiento Modo de estacionamento

4 Almacenamiento Armação

- Saque el cable de alimentación del aparato hasta alcanzar la longitud deseada y enchufe en una toma de corriente.
- Coloque el regulador de control del asa de la manguera en la posición deseada.
- Para apagarla, deslice el regulador de control hasta la posición OFF (apagado).
- Pulse el botón recogecables para recoger el cable tras su utilización.
- Puxe para fora o cabo eléctrico até ao comprimento pretendido, e ligue a ficha à tomada.
- Mova o botão de controlo da pega da manguera para a posição pretendida.
- Para desligar, deslize o botão de controlo para a posição OFF.
- Carregue no botão de rebobinar o cabo para recolher o cabo eléctrico depois da utilização.

- Vacíe siempre el tanque recolector de polvo cuando su nivel alcance la línea MAX.
- Esvazie sempre o reservatório de poeira quando o nível de tanque de poeira atinge a linha de MAX.

- Para recoger la aspiradora cuando se está aspirando, por ejemplo, para mover un mueble pequeño o una moqueta, use el modo de estacionamiento para apoyar la manguera flexible y el cabezal.
- Deslice el gancho del cabezal sobre la ranura situada en el lateral de la aspiradora.
- Para parar durante a aspiração, por exemplo, para mover uma peça pequena de mobiliário ou um tapete, use o modo de estacionamento para apoiar a manguera flexível e o bocal.
- Deslize o gancho do bocal para a ranhura do lado do aspirador.

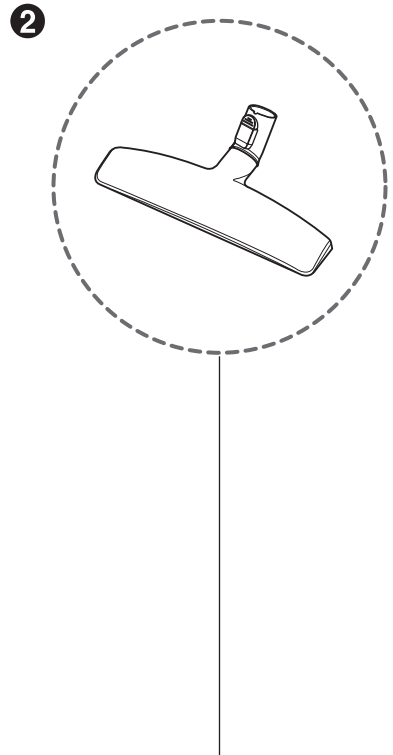
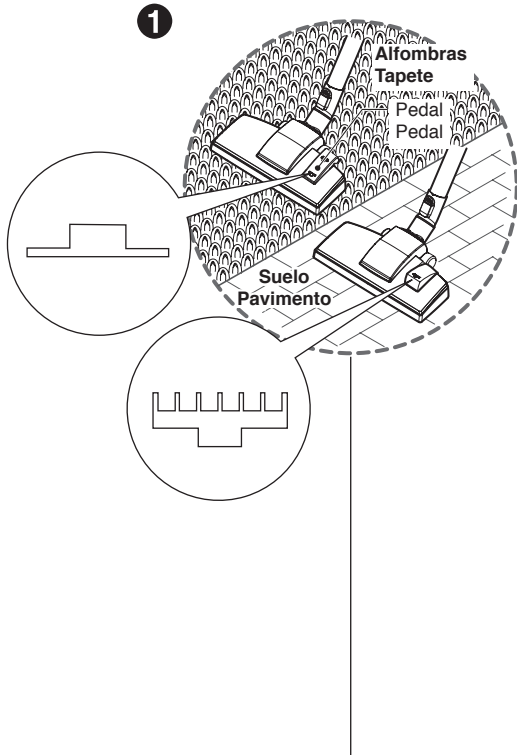
- Cuando haya apagado y desenchufado el aparato, pulse el botón recogecables para rebobinar automáticamente el cable.
- Puede almacenar la aspiradora en posición vertical deslizando el gancho sobre el cabezal en la ranura situada en la parte inferior del aparato.
- Quando tiver desligado o aspirador e retirado a ficha da tomada, carregue no botão de rebobinar o cabo para recolher automaticamente o cabo.
- Pode manter o aspirador numa posição vertical, deslizando o gancho do bocal para a ranhura na parte inferior do aspirador.

Instrucciones de uso

Uso del cabezal para alfombras y suelo
/ Cabezal para suelos duros




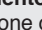
Como Utilizar

Utilizar o acessório para tapetes e pavimentos
/ Acessório para pavimento rígido



1 Cabezal para alfombras y suelo (dependiendo del modelo)
Bocal para tapetes e pavimentos (depende do modelo)

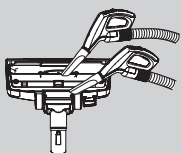
2 Cabezal para suelos duros (dependiendo del modelo)
Bocal para Pavimentos Rígidos (depende do modelo)

- **El cabezal bipoisicional**
está equipado con un pedal que le permite cambiar su posición de acuerdo con el tipo de suelo a limpiar.
- **Posición para alfombras y moquetas:**
pise el pedal () para hacer bajar el cepillo.
- **Posición para suelos duros** (solería, parquet):
Pulse el pedal () para levantar el cepillo.
- **O bocal de 2 posições**
Está equipado con un pedal que lhe permite alterar a sua posição de acordo com o tipo de pavimento a limpar.
- **Posição de carpete ou tapete**
prima o pedal () para baixar a escova.
- **Posição pavimento rígido** (mosaicos, pavimentos em parquet) Pressione o pedal () para levantar a escova.

- Eficaz para la limpieza de suelos duros (madera, linóleo, etc.)

- Limpeza eficiente de pavimentos rígidos (madeira, linóleo, etc.)

- **Limpieza del cabezal para alfombras y suelo**
- **Limpar o bocal para tapetes e pavimentos**



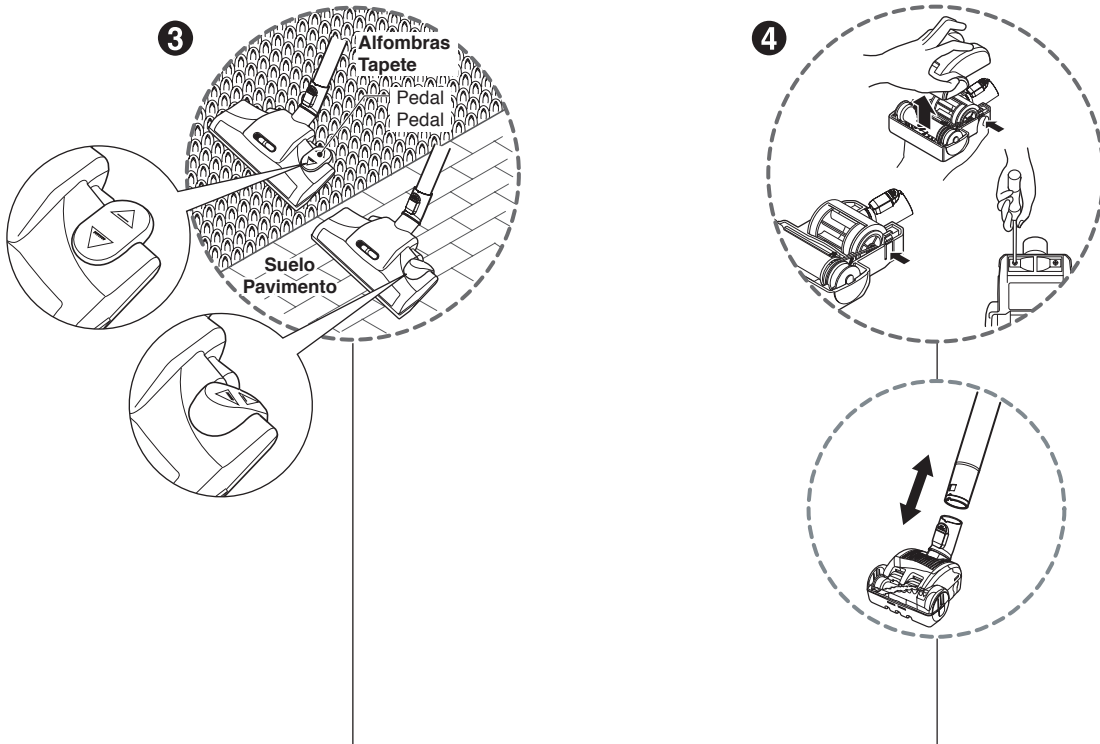
- Limpie el orificio y el cepillo del cabezal.
- Limpe o orificio e a escova do bocal.

Instrucciones de uso

Uso del cabezal para todos los suelos y la boquilla de la miniturbina

Como Utilizar

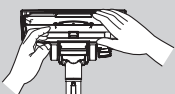
Utilizar o bocal para todos os pavimentos e o bocal mini-turbina



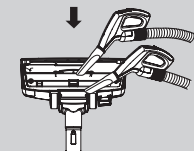
3 Cabezal para todos los suelos (dependiendo del modelo) Bocal para todos os pavimentos (depende do modelo)

- **El cabezal bipesional**
está equipado con un pedal que le permite cambiar su posición de acuerdo con el tipo de suelo a limpiar.
- **Posición para alfombras y moquetas:**
pise el pedal (▲) para hacer girar el cepillo.
- **Posición para suelos duros:**
pise el pedal (▲) para que el cepillo deje de girar.
- **O bocal de 2 posições**
Está equipado com um pedal que lhe permite alterar a sua posição de acordo com o tipo de pavimento a limpar.
- **Posição de carpete ou tapete**
Carregue no pedal (▲); a seguir, a escova roda
- **Posição de pavimento rígido**
Carregue no pedal (▲); a seguir, a escova parará de rodar

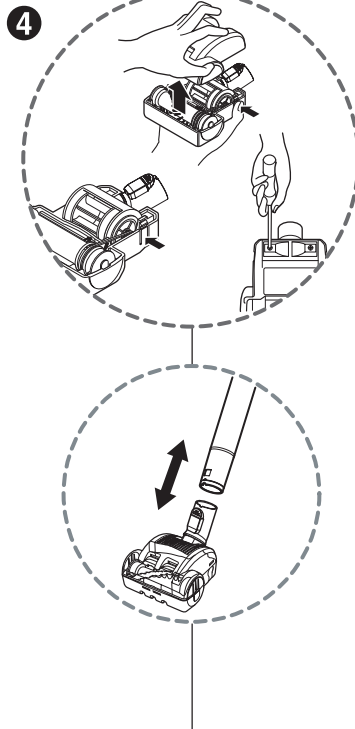
- **Limpieza del cabezal para todos los suelos**
- **Limpar o bocal para todos os pavimentos**



- Tire del asa para abrir la cubierta.
- Limpie el orificio y el cepillo del cabezal.



- Abra a cobertura, puxando pelo gancho.
- Limpe o orifício e a escova do bocal.



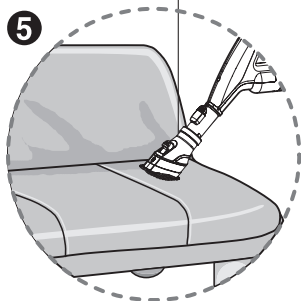
4 Boquilla de la miniturbina (dependiendo del modelo) Bocal mini-turbina (depende do modelo)

- La miniturbina se utiliza para las escaleras y otros lugares a los que es difícil llegar.
- Para limpiar la boquilla de la miniturbina, retire la cubierta de la boquilla: Quite los 2 tornillos de la parte inferior y la cubierta de la boquilla de la turbina como se puede ver en la ilustración.
- Limpie con frecuencia y elimine el pelo, hilos y fibras acumuladas en el área del cepillo.
No hacerlo podría dañar la boquilla de la miniturbina.
- O bocal mini-turbina é utilizado para escadas e outros locais difíceis de alcançar.
- Para limpar o bocal mini-turbina, retire a cobertura do bocal: Retire os 2 parafusos da base e tire a cobertura do bocal mini-turbina conforme indicado.
- Limpe com frequência, retirando cabelos, fios e pêlos acumulados na área da escova.
Caso contrário, o bocal mini-turbina pode ficar danificado.

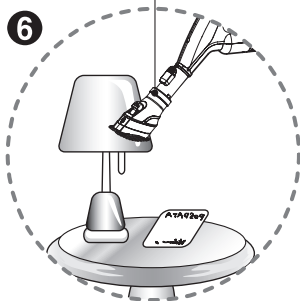
Instrucciones de uso Uso de las boquillas accesorias

Como Utilizar Utilizar os bocais acessórios

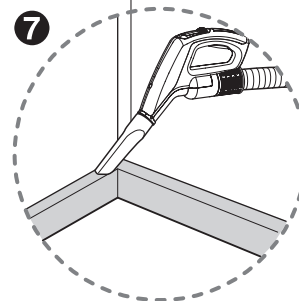
Boquilla para tapicería
Acessório para estofos



Cepillo quitapolvo
Escova para o pó



Herramienta manual
Acessório para fendas

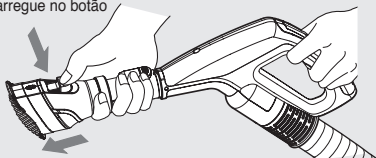


5 Boquilla para tapicería Acessório para estofos

Upholstery nozzle is for vacuuming upholstery, mattresses etc.

L'accessoire pour tissu sert à aspirer les tissus, matelas, etc.

Pulse el botón,
Carregue no botão



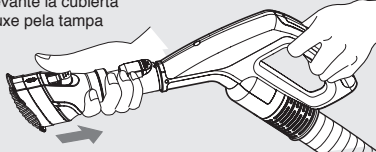
< Modo de boquilla para tapicería >
< Modo de bocal para estofos >

6 Cepillo quitapolvo Escova para o pó

El cepillo quitapolvo permite aspirar marcos de cuadros, superficies de los muebles, libros y otras superficies desiguales.

A escova para o pó destina-se a aspirar molduras de quadros e de móveis, livros e outras superficies irregulares.

Levante la cubierta
Puxe pela tampa



< Modo de cepillo quitapolvo >
< Modo escova para pó >

7 Herramienta manual Acessório para fendas

La herramienta manual permite aspirar en esos lugares normalmente inaccesibles, p. ej. telarañas o entre los cojines del sofá.

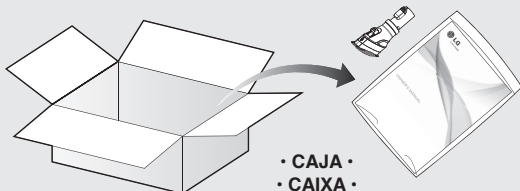
O acessório para fendas destina-se a aspirar pontos normalmente difíceis de alcançar, como teias de aranha ou entre as almofadas de um sofá.

AVISO

Utilice el accesorio en el modo para sofás.

NOTA

Use os acessórios no modo sofá



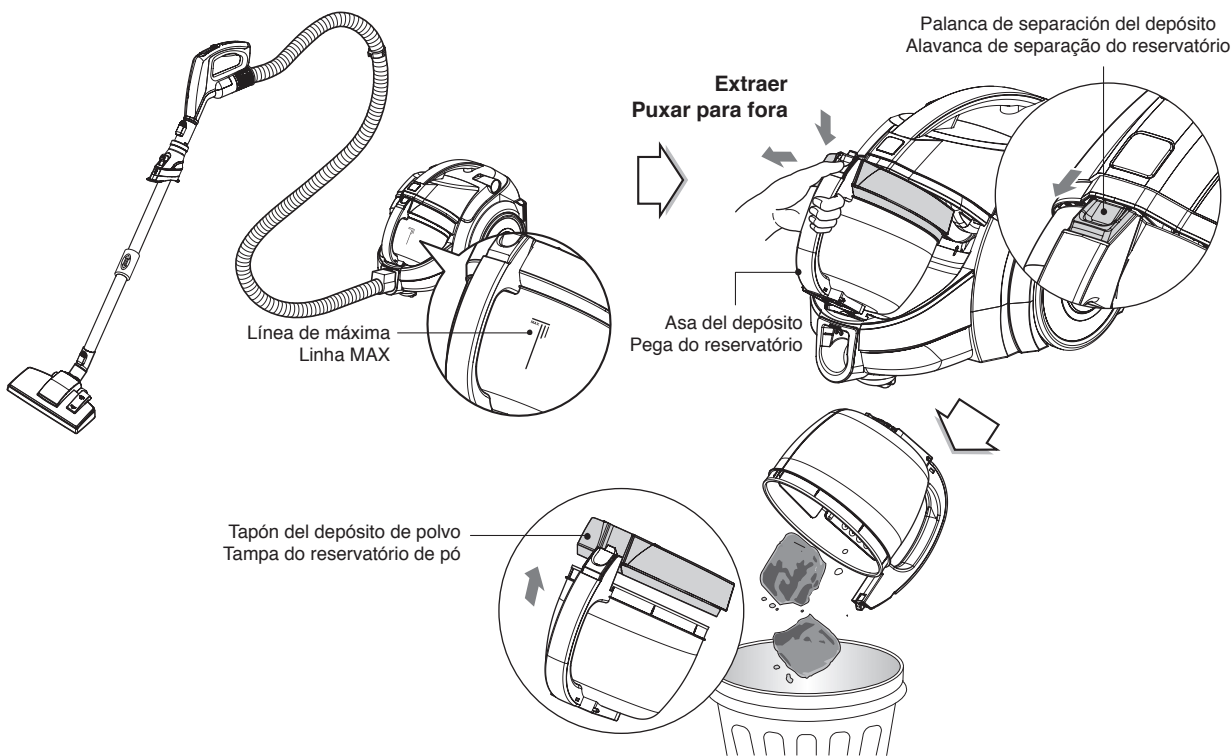
• CAJA •
• CAIXA •

- Boquillas accesorias incluidas en la "CAJA" con el manual del propietario.
- Acessórios incluídos na "CAIXA" com o manual do proprietário.

- La herramienta manual se encuentra en el cuerpo de la aspiradora.
- Acessório para fendas incluído na estrutura do aspirador.

Instrucciones de uso Vaciado del depósito de polvo

Como Utilizar Esvaziar o reservatório de pó



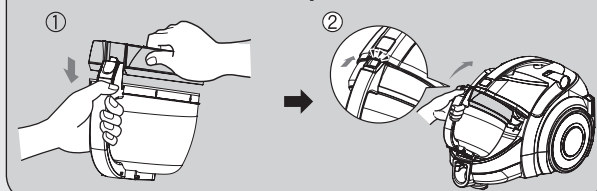
El tanque recolector de polvo tiene que vaciarse cuando su nivel alcanza la línea MAX.

- Apague la aspiradora y desenchúfela.
- Sujete el asa del depósito y pulse el botón de separación del depósito.
- Extraiga del depósito de polvo.
- Vacíe del depósito y vuelva a montarlo según se muestra en la ilustración.

O reservatório de poeira precisa esvaziar quando o nível de poeira atinge a linha de MAX

- Desligue o aspirador e retire a ficha da tomada.
- Segure na pega do reservatório e carregue no botão de separação do reservatório.
- Puxe para fora o reservatório de pó.
- Esvazie o reservatório e depois volte a colocá-lo, conforme indicado.

Montaje del depósito de polvo Montar o reservatório de pó



AVISO, NOTA

- Si disminuye la potencia de succión después de vaciar el depósito de polvo, limpie el depósito ➔ página siguiente
- Se a capacidade de sucção diminuir depois de esvaziar o reservatório de pó, limpe o reservatório ➔ página seguinte

Traslado de la aspiradora

- Cuando mueva la aspiradora, no la sujete por el asa del depósito. La aspiradora podría caerse cuando separe el depósito y el cuerpo de la aspiradora. Cuando mueva la aspiradora, debe sujetarla del asa de transporte.

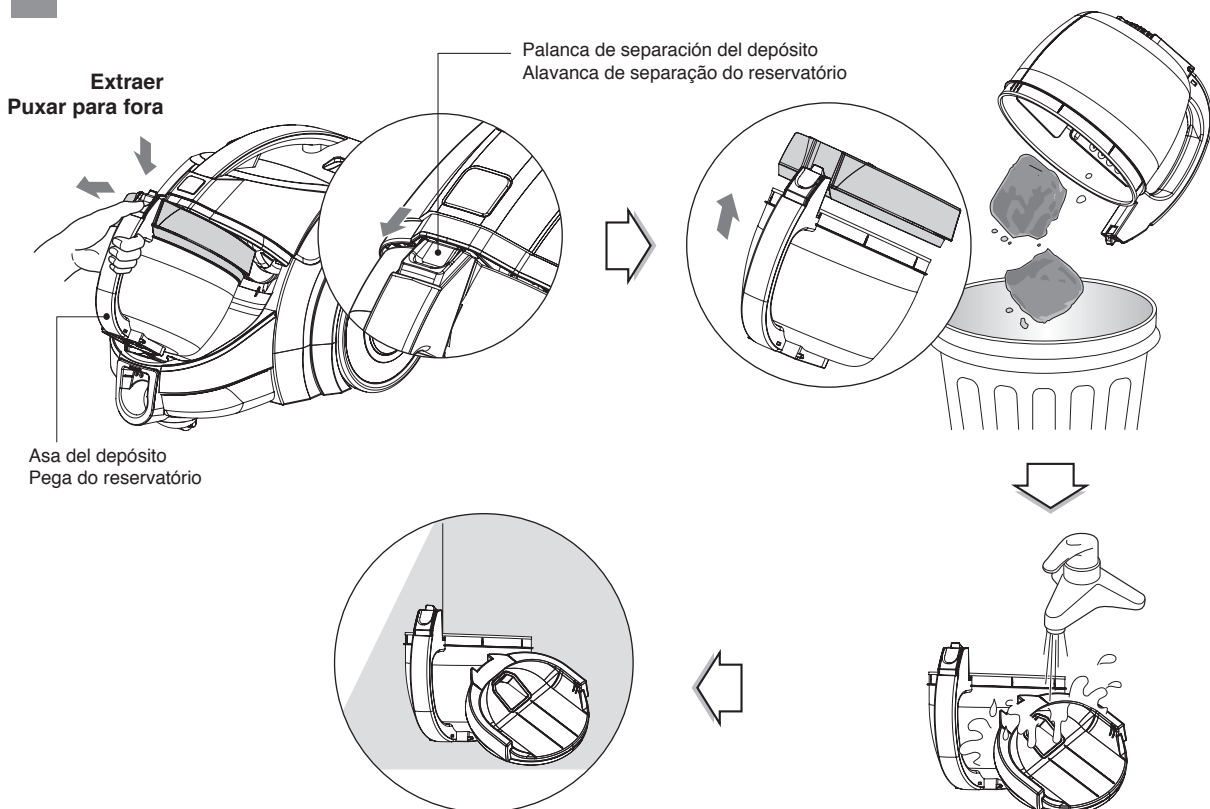
Movimentar o aspirador

- Não segure na pega do reservatório quando estiver a movimentar o aspirador.
- O corpo do aspirador podem cair, ao separar-se do reservatório. Deve segurar na pega de transporte quando estiver a movimentar o aspirador.



Instrucciones de uso Limpieza del depósito de polvo

Como Utilizar Limpar o reservatório de pó



- Pulse el botón de separación del depósito y extraiga el depósito de polvo.
- Levante el tapón del depósito.
- Vacíe el depósito de polvo y lávelo.
- Deje que se seque completamente a la sombra para que no quede humedad alguna.

- Carregue no botão de separação do reservatório e puxe para fora o reservatório de pó.
- Levante a tampa do reservatório de pó.
- Esvazie o reservatório de pó e lave-o.
- Seque completamente à sombra, para que toda a humidade seja removida.

AVISO

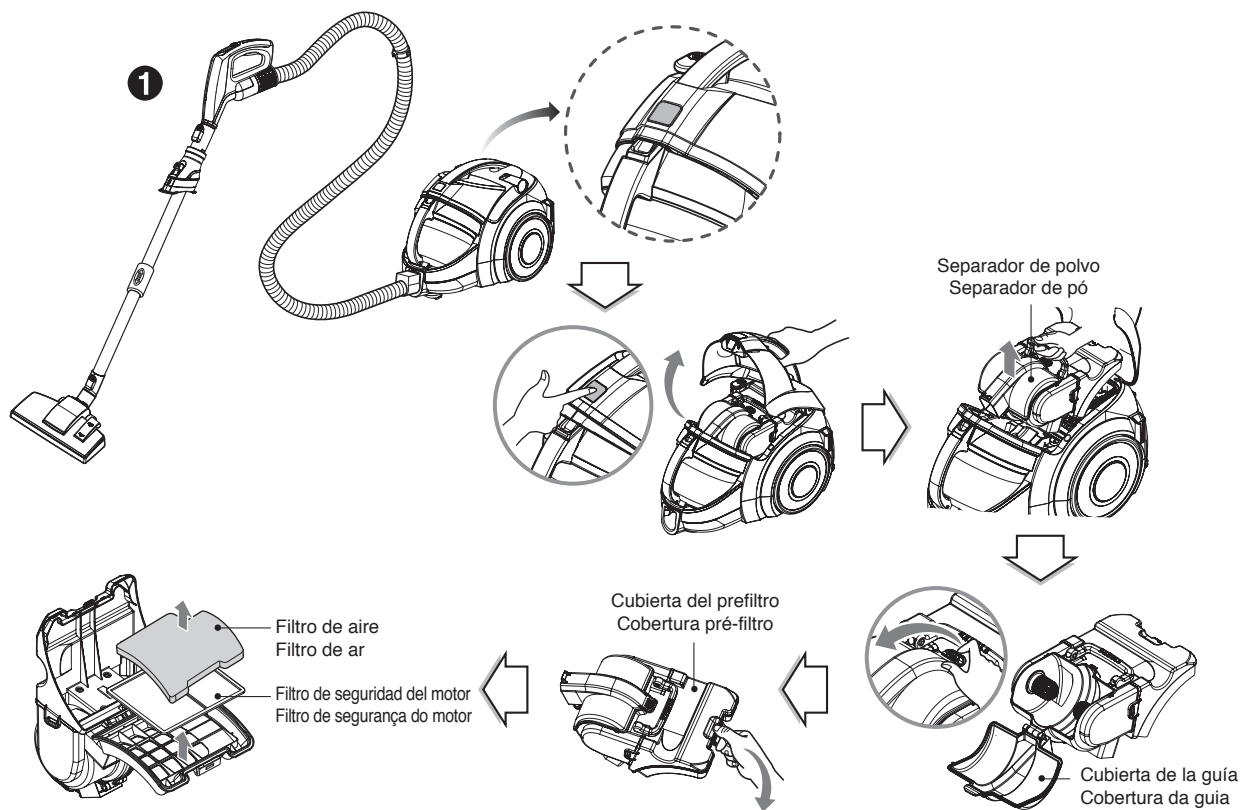
Si disminuye la potencia de succión después de limpiar el depósito de polvo, limpie el filtro de aire y el filtro de seguridad del motor.
➔ Página siguiente

NOTA

Se a potência de sucção diminuir depois de limpar o reservatório de pó, limpe o filtro de ar e o filtro de segurança do motor.
➔ Página seguinte

Instrucciones de uso Limpieza del separador de polvo

Como Utilizar Para limpiar o separador de pó

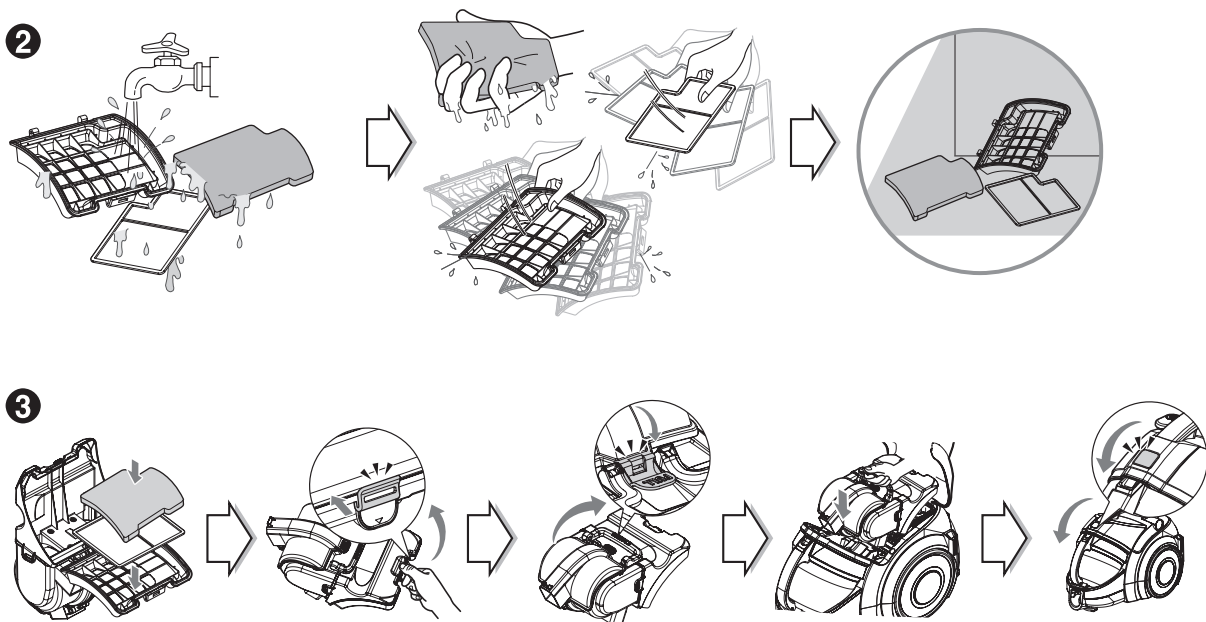


1 Desmontaje Como separar

- Pulse el botón para abrir la cubierta de la aspiradora.
Sujete el asa del separador de polvo y extráigalo.
Abra la cubierta de la guía levantando la palanca de dicha cubierta y retire el polvo.
Abra la cubierta del prefiltro tirando de su palanca y extraiga el conjunto del prefiltro.
- Abra a tampa do aspirador, carregando no botão.
Segure na pega do separador de pó e retire-o para fora.
Abra a cobertura da guia, puxando pela alavanca da cobertura da guia e retirando o pó.
Abra a cobertura do pré-filtro, puxando a alavanca da cobertura do pré-filtro e retirando o conjunto do pré-filtro.

Instrucciones de uso Limpieza del filtro del aire y del filtro de seguridad del motor

Como Utilizar Limpar o filtro de ar e o filtro de segurança do motor



2 Instrucciones de limpieza Como limpiar

- Lave el filtro de aire y el filtro de seguridad del motor con agua.
- No lave los filtros con agua caliente.
- Deje que se seque completamente a la sombra para que no quede humedad alguna.
- El filtro de aire y el filtro de seguridad del motor deberán estar limpios en el caso anterior.
- No utilice filtros mojados.

- Lave o filtro de ar e o filtro de segurança do motor com água.
- Não lave os filtros com água quente.
- Seque completamente à sombra, para que toda a humidade seja removida.
- O filtro de ar e o filtro de segurança do motor devem ser limpos no caso anterior.
- Não utilize os filtros antes de estarem secos.

AVISO

Si los filtros están estropeados, no los use. En este caso, póngase en contacto con un agente del servicio técnico de LG Electronics.
Lave los filtros al menos una vez al mes.

NOTA

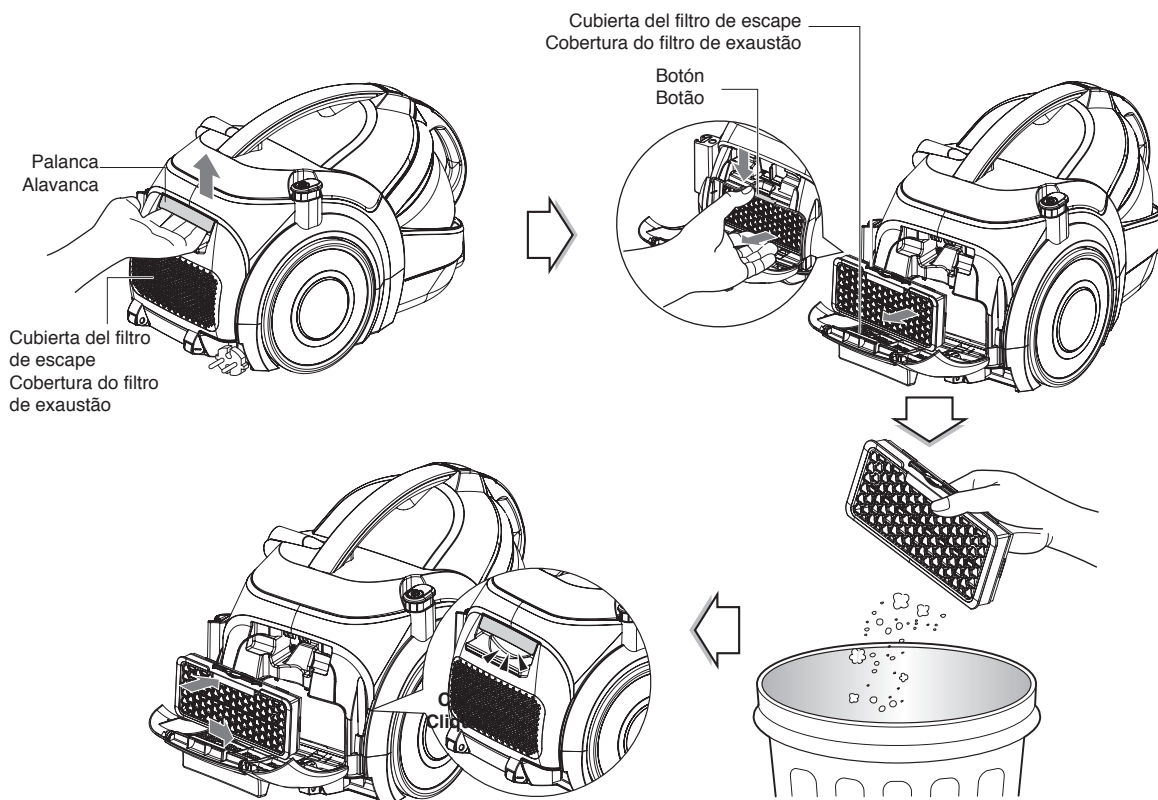
Se os filtros estiverem danificados, não os utilize. Neste caso, contacte o Agente de Assistência da LG.
Lavar filtros pelo menos uma vez por mês.

3 Montaje Como montar

- Inserte el filtro de protección del motor en la caja del filtro.
 - Cierre la cubierta del filtro.
 - Cierre la cubierta del separador de polvo.
 - Sujete el asa del separador de polvo y presione hacia abajo para montarlo correctamente.
 - Cierre la cubierta de la aspiradora.
-
- Insira o filtro de proteção do motor na caixa do filtro.
 - Feche a tampa do filtro.
 - Feche a tampa do separador de pó.
 - Segure na pega do separador de pó para a instalar firmemente, carregando para baixo.
 - Feche a tampa do aspirador.

Instrucciones de uso Limpieza del filtro de escape

Como Utilizar Limpar o filtro de exaustão



- El filtro de escape es reutilizable.
- Para limpiar el filtro de escape, extraiga la cubierta del filtro de escape del cuerpo.
- Separe el filtro de escape.
- Retire el polvo del filtro. (No lave el filtro con agua.)
- El filtro de escape deberá limpiarse al menos una vez al año.

Montaje de la cubierta del filtro de escape

- Ajuste las patas de la cubierta del filtro de escape en las ranuras del cuerpo de la aspiradora.
- Únala al cuerpo.

- O filtro de exaustão é reutilizável.
- Para limpar o filtro de exaustão, retire a cobertura do filtro de exaustão da estrutura, puxando-o para fora.
- Separe o filtro de exaustão.
- Limpe o pó do filtro. (Não lave o filtro com água.)
- O filtro de exaustão deve ser limpo, pelo menos, uma vez por ano.

Montagem da cobertura do filtro de exaustão

- Encaixe as patilhas da cobertura do filtro de exaustão nas ranhuras da estrutura do aspirador.
- Encaixe-o na estrutura.

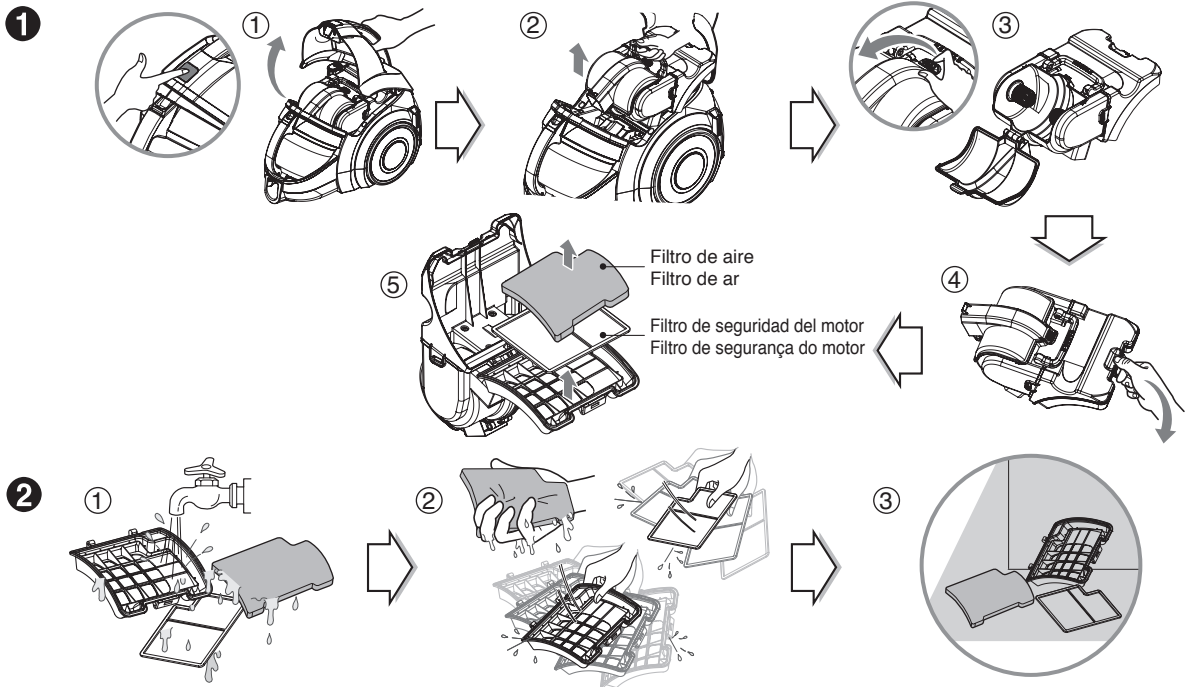
Instrucciones de uso Comprobaciones previas a la llamada al servicio técnico

Como Utilizar verificar antes de solicitar assistência

No debería malgastar dinero al solicitar reparaciones para averiguar que no se trata de un problema. Si observa algún problema con el producto, verifique los siguientes elementos antes de ponerse en contacto con el servicio técnico o con el distribuidor. Podrá resolver el problema con sólo seguir las instrucciones del manual del usuario.

Não deverá gastar dinheiro ao solicitar uma assistência apenas para descobrir que não havia um problema.

Se tiver algum problema com o produto, verifique os seguintes pontos antes de contactar o centro de assistência ou o distribuidor. Poderá ser capaz de solucionar a questão através de uma simples instrução do manual do utilizador.



De repente, la succión ha dejado de funcionar.
A função de sucção deixou de funcionar de repente.

- Paso 1: Verifique si el botón de control de succión está situado en la posición alta (High).
- Fase 1: Verifique se o botão de controlo da sucção está definido para "Alto".
- Paso 2: Limpie el separador de pó.
- Fase 2: Limpe o separador de pó.

1 Desmontaje

- ① Pulse el botón de la cubierta de la aspiradora y abra la cubierta de la unidad principal.
- ② Sujete el asa del separador de polvo y extráigalo.
- ③ Abra la cubierta del separador de polvo para retirar el polvo.
- ④ Abra la cubierta del filtro.
- ⑤ Extraiga la caja del filtro y el filtro de protección del motor.

2 Instrucciones de limpieza (Limpiar con agua fría.)

- ① Limpie bien con agua corriente.
- ② Elimine bien la humedad.
- ③ Deje secar por completo, en un lugar bien ventilado y a la sombra, antes de volver a usarlo.

1 Como separar

- ① Carregue no botão da cobertura do aspirador e abra a cobertura da unidade principal.
- ② Segure na pega do separador de pó e puxe-o para cima.
- ③ Abra a cobertura do separador de pó para retirar o pó.
- ④ Abra a cobertura do filtro.
- ⑤ Puxe para fora a caixa do filtro e o filtro de protecção do motor.

2 Como limpar (Limpar com água fria.)

- ① Lave bem com água corrente.
- ② Retire bem a humidade.
- ③ Deixe secar completamente à sombra, num local bem ventilado, antes de reutilizar.

Qué hacer si su aspiradora no funciona

O que pode fazer se o seu aspirador não funcionar

Verifique que la aspiradora está enchufada correctamente y que la toma eléctrica funciona. Verifique se o aspirador está correctamente ligado e se a tomada eléctrica está a funcionar.

Qué hacer cuando la potencia de succión disminuye

- Apague la aspiradora y desenchúfela.
- Verifique que el tubo telescópico, la manguera flexible y la herramienta de limpieza no presentan obstrucciones ni están bloqueados.
- Verifique que el depósito de polvo no está lleno. Vacíelo si es necesario.
- Verifique que el filtro de escape no está atascado. Limpie el filtro de escape si es necesario.
- Verifique que el filtro de aire no está atascado. Limpie el filtro de aire si es necesario.

O que pode fazer quando o desempenho de sucção diminuir

- Desligue o aspirador e retire a ficha da tomada.
- Verifique se o tubo telescópico, a mangueira flexível e o acessório de limpeza apresentam bloqueios ou obstruções.
- Verifique se o reservatório de pó não está cheio. Esvazie, se necessário.
- Verifique se o filtro de exaustão está obstruído. Limpe o filtro de exaustão, se necessário.
- Verifique se o filtro de ar não está obstruído. Limpe o filtro de ar, se necessário.



Eliminación del viejo aparato

1. Si aparece el símbolo de un contenedor de basura tachado en un producto, significa que éste se acoge a la Directiva Europea 2002/96/CE.
2. Todos los productos eléctricos y electrónicos no deben tirarse junto con la basura convencional, sino a través de los puntos de recogida designados por el gobierno o las autoridades locales.
3. La correcta recogida y tratamiento de aparatos viejos contribuye a evitar las potenciales consecuencias negativas para el medio ambiente y la salud pública.
4. Para más información sobre la eliminación de aparatos viejos, póngase en contacto con su ayuntamiento, el servicio de recogida de basuras o el comercio en el que adquirió el producto.



Eliminação do seu velho aparelho

1. Quando este símbolo de caixote do lixo com cruz estiver afixado num produto, significa que o produto está coberto pela Directiva Europeia 2002/96/CE.
2. Todos os produtos eléctricos e electrónicos devem ser eliminados separadamente do sistema de recolha de lixo municipal, através de instalações de recolha designadas pelo governo ou pelas autoridades locais.
3. A eliminação correcta do seu velho aparelho irá ajudar a evitar consequências negativas para o ambiente e a saúde humana.
4. Para informações mais detalhadas sobre a eliminação do seu velho aparelho, por favor contacte os seus serviços municipais, o service de recolha do lixo ou a loja onde adquiriu o produto.

Note



