



OWNER'S MANUAL

NEW TYPE CYCLONE VACUUM CLEANER

This information contains important instructions for the safe use and maintenance of the vacuum cleaner. Especially, please read all of the information on page 3, 4, 5 for your safety. Please keep this manual in an easily accessible place and refer to it anytime.

VK7920NNA



MFL62546654

www.lg.com
Made in Korea

Table of contents

Important safety instructions	3~5
How to use	6~15
Assembling vacuum cleaner	6~7
Operating vacuum cleaner	8
Using carpet and floor nozzle	9
Using 2 in 1 nozzle	10
Using accessory nozzles	11
Emptying dust tank	12
Cleaning dust tank	13
Cleaning dust separator	14
Cleaning exhaust filter	15
What to do if your vacuum cleaner does not work	16
What to do when suction power decreases	16

IMPORTANT SAFETY INSTRUCTIONS

Read and follow all instructions before using your vacuum cleaner to prevent the risk of fire, electric shock, personal injury, or damage when using the vacuum cleaner. This guide do not cover all possible conditions that may occur. Always contact your service agent or manufacturer about problems that you do not understand. This appliance complies with the following EC Directives :-2006/95/EC Low Voltage Directive -2004/108/EC EMC Directive.



This is the safety alert symbol.

This symbol alerts you to potential hazards that can kill or hurt you and others.

All safety messages will follow the safety alert symbol and either the word "WARNING" or "CAUTION."

These words mean:



WARNING

This symbol will alert you to hazards or unsafe practices which could cause serious bodily harm or death.



CAUTION

This symbol will alert you to hazards or unsafe practices which could cause bodily injury or property damage.



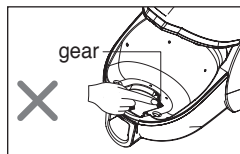
WARNING

1. This appliance is not intended for use by persons (including children) with reduced physical, sensory or mental capabilities, or lack of experience and knowledge, unless they have been given supervision or instruction concerning use of the appliance by a person responsible for their safety.
2. Children should be supervised to ensure that they do not play with the appliance.
3. If the supply cord is damaged, it must be replaced by LG Electronics Service Agent in order to avoid a hazard
4. This appliance can be used by children aged from 8 years and above and persons with reduced physical, sensory or mental capabilities or lack of experience and knowledge if they have been given supervision or instruction concerning use of the appliance in a safe way and understand the hazards involved. Children shall not play with the appliance. Cleaning and user maintenance shall not be made by children without supervision.

IMPORTANT SAFETY INSTRUCTIONS

WARNING

- **Do not plug in if control knob is not in OFF position.**
Personal injury or product damage could result.
- **Keep children away and beware of obstructions when rewinding the cord to prevent personal injury**
The cord moves rapidly when rewinding.
- **Disconnect electrical supply before servicing or cleaning the unit or when cleaner is not in use.**
Failure to do so could result in electrical shock or personal injury.
- **Do not use vacuum cleaner to pick up anything that is burning or smoking such as cigarettes, or hot ashes.**
Doing so could result in death, fire or electrical shock.
- **Do not vacuum flammable or explosive substances such as gasoline, benzene, thinners, propane (liquids or gases).**
The fumes from these substances can create a fire hazard or explosion. Doing so could result in death or personal injury.
- **Do not handle plug or vacuum cleaner with wet hands.**
Doing so could result in death or electrical shock.
- **Do not unplug by pulling on cord.**
Doing so could result in product damage or electrical shock. To unplug, grasp the plug, not the cord.
- **Keep hair, loose clothing, fingers, and all parts of the body away from openings and moving parts.**
Failure to do so could result in electrical shock or personal injury.
- **Do not pull or carry by cord, use cord as a handle, close a door on cord, or pull cord around sharp edges or corners. Do not run vacuum cleaner over cord. Keep cord away from heated surfaces.**
Failure to do so could result in electrical shock or personal injury or fire or product damage.
- **The hose contains electrical wires. Do not use it if it is damaged, cut punctured.**
Failure to do so could result in death, or electrical shock.
- **Do not allow to be used as toy. Close attention is necessary when used by or near children.**
Personal injury or product damage could result.
- **Do not use the vacuum cleaner if the power cord or plug is damaged or faulty.**
Personal injury or product damage could result. In these cases, contact LG Electronics Service Agent to avoid hazard.
- **Do not use vacuum cleaner if it has been under water.**
Personal injury or product damage could result. In these cases, contact LG Electronics Service Agent to avoid hazard.
- **Do not continue to vacuum if any parts appear missing or damaged.**
Personal injury or product damage could result. In these cases, contact LG Electronics Service Agent to avoid hazard.
- **Do not use an extension cord with this vacuum cleaner.**
Fire hazard or product damage could result.
- **Using proper voltage.**
Using improper voltage may result in damage to the motor and possible injury to the user. Proper voltage is listed on the bottom of vacuum cleaner.
- **Turn off all controls before unplugging.**
Failure to do so could result in electrical shock or personal injury.
- **Do not change the plug in any way.**
Failure to do so could result in electrical shock or personal injury or product damage. Doing so result in death. If plug does not fit, contact a qualified electrician to install the proper outlet.
If the supply cord is damaged, it must be replaced by the manufacturer, its service agent or similarly qualified persons in order to avoid a hazard.
- **Repairs to electrical appliances may only be performed by qualified service engineers.**
Improper repairs may lead to serious hazards for the user.
- **Do not put fingers near the gear.**
Failure to do so could result in personal injury.



IMPORTANT SAFETY INSTRUCTIONS

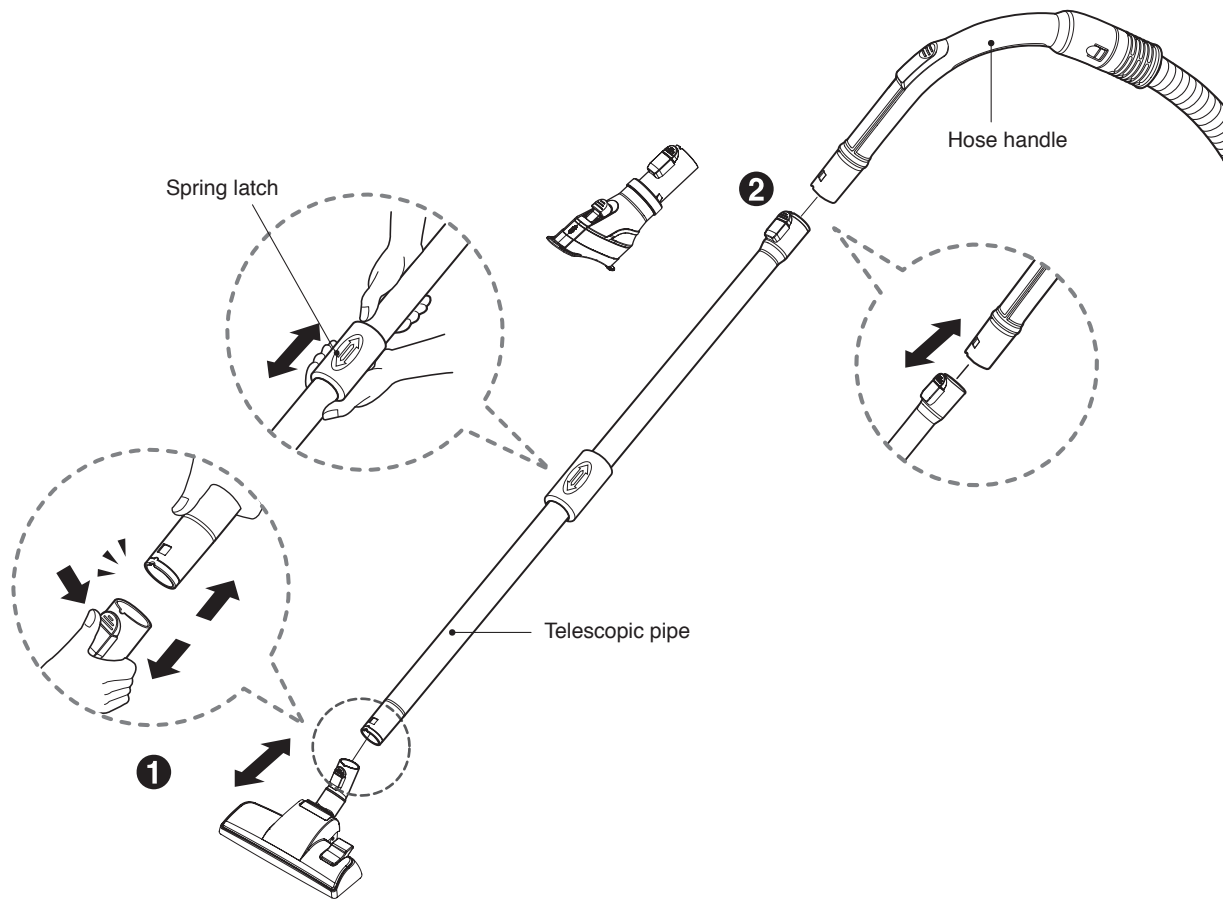
CAUTION

- **Do not put any objects into openings.**
Failure to do so could result in product damage.
- **Do not use with any opening blocked: keep free of dust, lint, hair, and anything that may reduce air flow.**
Failure to do so could result in product damage.
- **Do not use vacuum cleaner without the dust tank and/or filters in place.**
Failure to do so could result in product damage.
- **Always clean the dust bin after vacuuming carpet cleaners or fresheners, powders and fine dust.**
These products clog the filters, reduce airflow and can cause damage to the cleaner. Failure to clean the dust bin could cause permanent damage to the cleaner.
- **Do not use vacuum cleaner to pick up sharp hard objects, small toys, pins, paper clips, etc.**
They may damage the cleaner or dust bin.
- **Store the vacuum cleaner indoors.**
Put the vacuum cleaner away after use to prevent tripping over it.
- **The vacuum cleaner is not intended to use by young children or infirm people without supervision.**
Failure to do so could result in personal injury or product damage.
- **Only use parts produced or recommended by LG Electronics Service Agents.**
Failure to do so could result in product damage.
- **Use only as described in this manual. Use only with LG recommended or approved attachments and accessories.**
Failure to do so could result in personal injury or product damage.
- **To avoid personal injury and to prevent the machine from falling when cleaning stairs, always place it at the bottom of stairs.**
Failure to do so could result in personal injury or product damage.
- **Use accessory nozzles in sofa mode.**
Failure to do so could result in product damage.
- **Don't grasp the tank handle when you are moving the vacuum cleaner.**
The vacuum cleaner's body may fall when separating tank and body. Personal injury or product damage could result. You should grasp the carrier handle when you are moving the vacuum cleaner. (Page 12)
- **Make sure the filters (exhaust filter and motor safety filter) are completely dry before replacing in the machine.**
Failure to do so could result in product damage.
- **Do not dry the filter in an oven or microwave.**
Failure to do so could result in fire hazard.
- **Do not dry the filter in a clothes dryer.**
Failure to do so could result in fire hazard.
- **Do not dry near an open flame.**
Failure to do so could result in fire hazard.
- **Do not use filters that is not dried.**
- **If the power cord is damaged, it must be replaced by an approved LG Electronics Service Agent to avoid a hazard.**
- **This appliance is not intended for use by persons (including children) with reduced physical, sensory or mental capabilities, or lack of experience and knowledge, unless they have been given supervision or instruction concerning use of the appliance by a person responsible for their safety.**
Children should be supervised to ensure that they do not play with the appliance.

Thermal protector :

This vacuum cleaner has a special thermostat that protects the vacuum cleaner in case of motor overheating. If the vacuum cleaner suddenly shuts off, turn off the switch and unplug the vacuum cleaner. Check the vacuum cleaner for possible source of overheating such as a full dust tank, a blocked hose or clogged filter. If these conditions are found, fix them and wait at least 30 minutes before attempting to use the vacuum cleaner. After the 30 minute period, plug the vacuum cleaner back in and turn on the switch. If the vacuum cleaner still does not run, contact a qualified electrician.

How to use Assembling vacuum cleaner

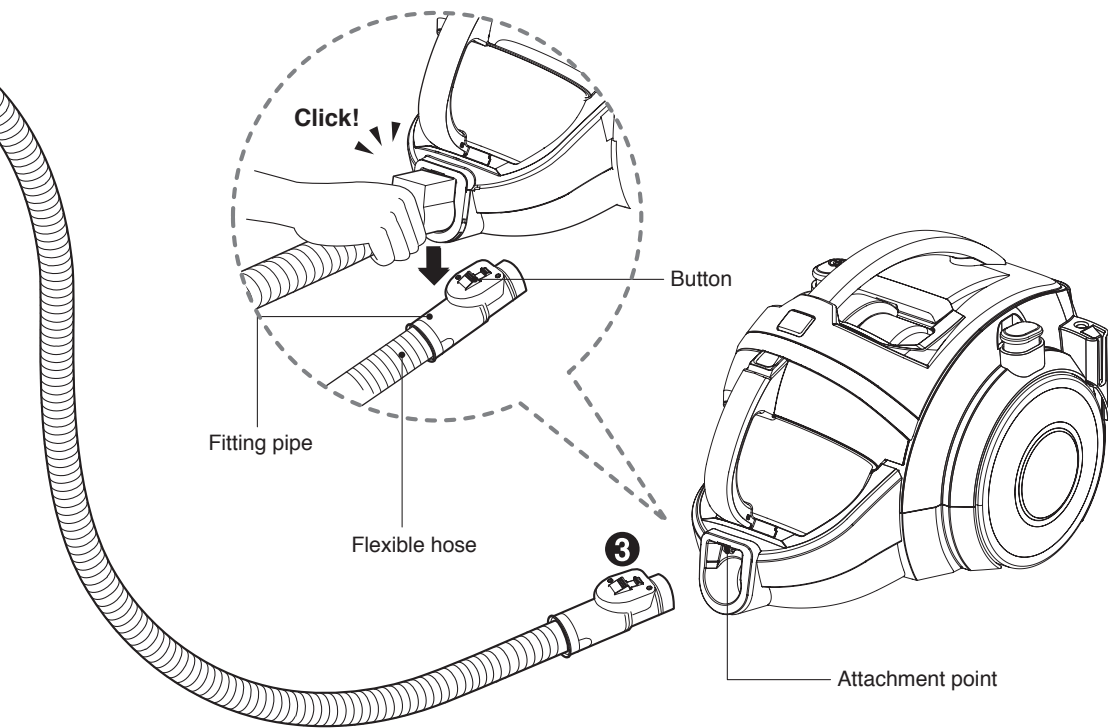


① Carpet and floor nozzle

Push the telescopic pipe into the nozzle.

② Telescopic pipe

- Push the hose handle firmly into the telescopic pipe.
- Grasp the spring latch to expand.
- Pull out the pipe to desired length.

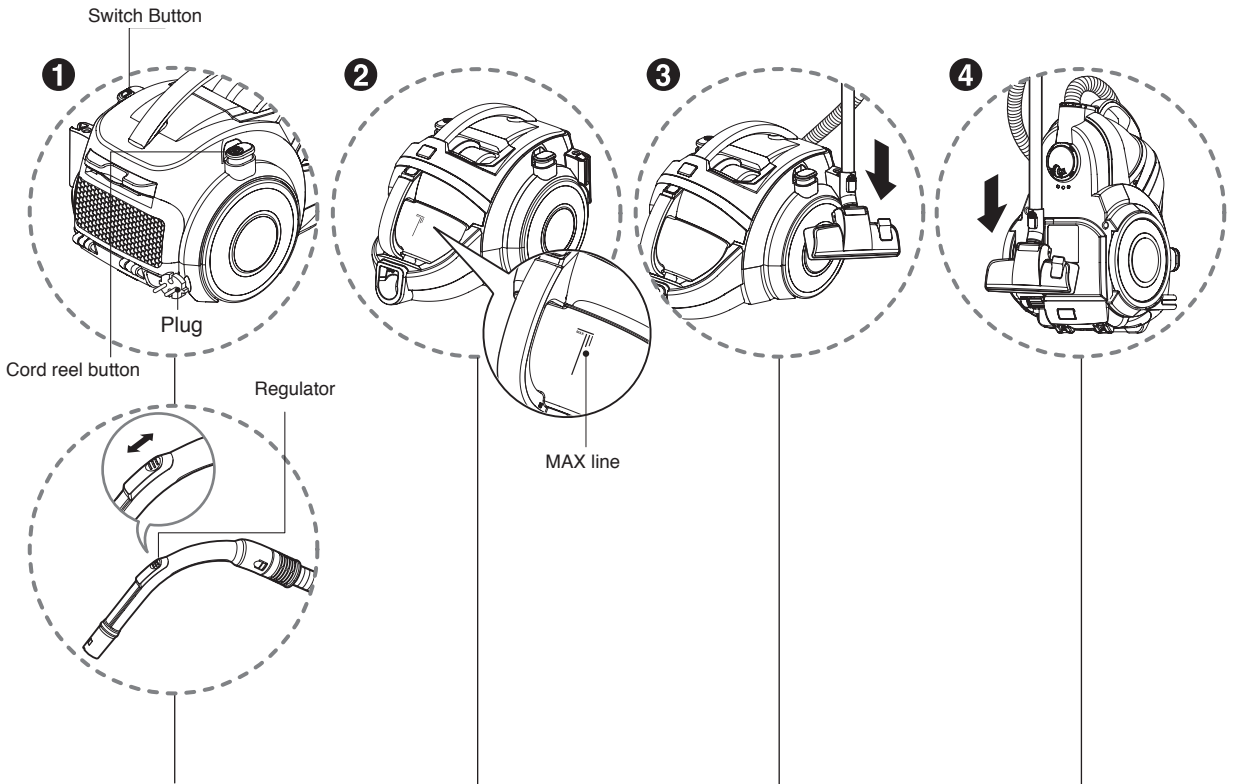


3 Connecting the hose to the vacuum cleaner

Push the fitting pipe on the flexible hose into the attachment point on the vacuum cleaner.

To remove the flexible hose from the vacuum cleaner, press the button situated on the fitting pipe, then pull the fitting pipe out of the vacuum cleaner.

How to use Operating vacuum cleaner



1 How to operate

- Pull out the power cord to the desired length and plug into the socket.
- Press the switch button to start the vacuum cleaner.
- To stop it, press the switch button again.
- Press the cord reel button to rewind the power cord after use.
- The flexible hose handle has a manual air flow regulator which allows you to adjust suction level briefly.

2 Emptying the dust tank

- Always empty the dust tank when the dust tank level reaches the MAX line.

3 Park mode

- To store during vacuuming, for example to move a small piece of furniture or a rug, use park mode to support the flexible hose and nozzle.
- Slide the hook on the nozzle into the slot on the side of vacuum cleaner.

4 Storage

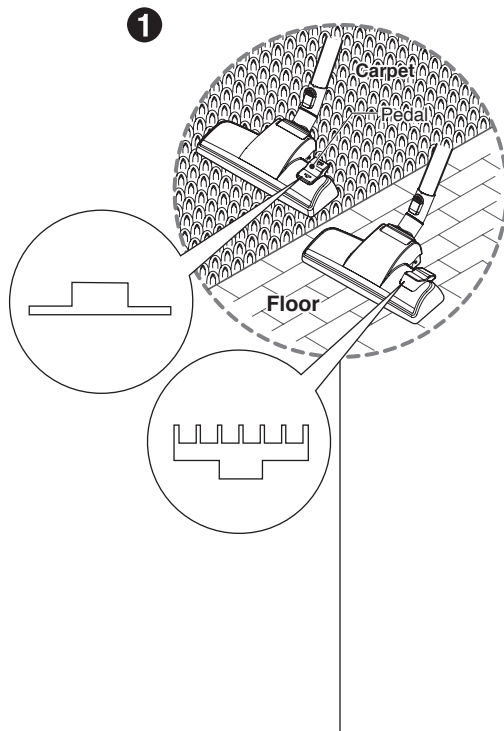
- When you have switched off and unplugged the vacuum cleaner, press the cord reel button to automatically rewind the cord.
- You can store your vacuum cleaner in a vertical position by sliding the hook on the nozzle into the slot on the underside of the vacuum cleaner.

⚠ WARNING



No liquid suction.
Liquid suction can cause defects.

How to use

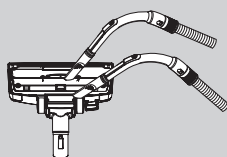
Using carpet and floor nozzle



1 Carpet and floor nozzle

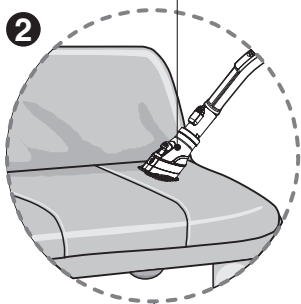
- **The 2 position nozzle**
This is equipped with a pedal which allows you to alter its position according to the type of floor to be cleaned.
- **Carpet or rug position**
Press the pedal () to lower brush.
- **Hard floor position (tiles, parquets floor)**
Press the pedal () to lift the brush up.

• Cleaning carpet and floor nozzle

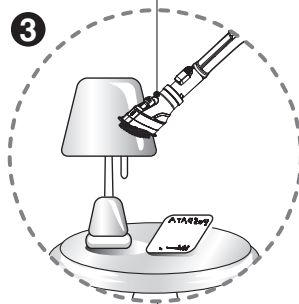


How to use Using 2 in 1 nozzle

Upholstery nozzle



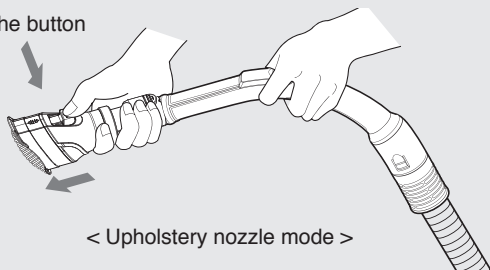
Dusting brush



② Upholstery nozzle

Upholstery nozzle is for vacuuming upholstery, mattresses etc.

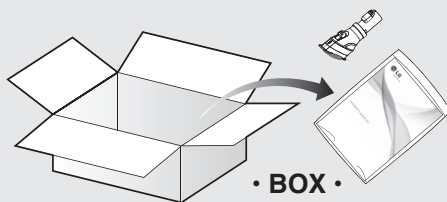
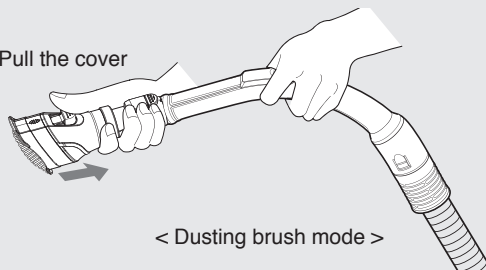
Push the button



③ Dusting brush

Dusting brush is for vacuuming picture frames, furniture frames, books and other irregular surfaces.

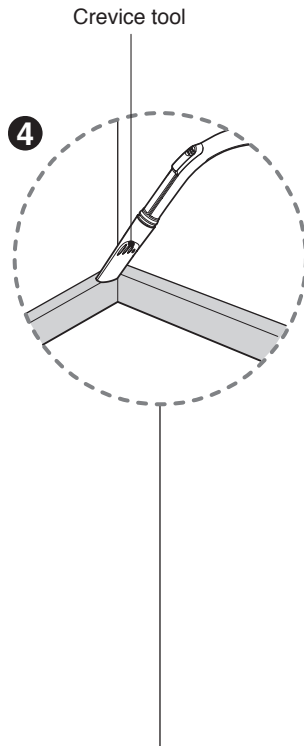
Pull the cover



• 2 in 1 nozzle included in the "BOX" with owner's manual.

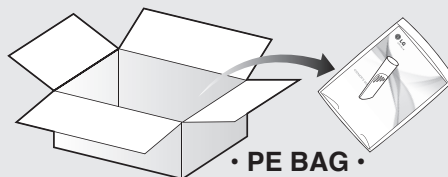
How to use

Using accessory nozzles



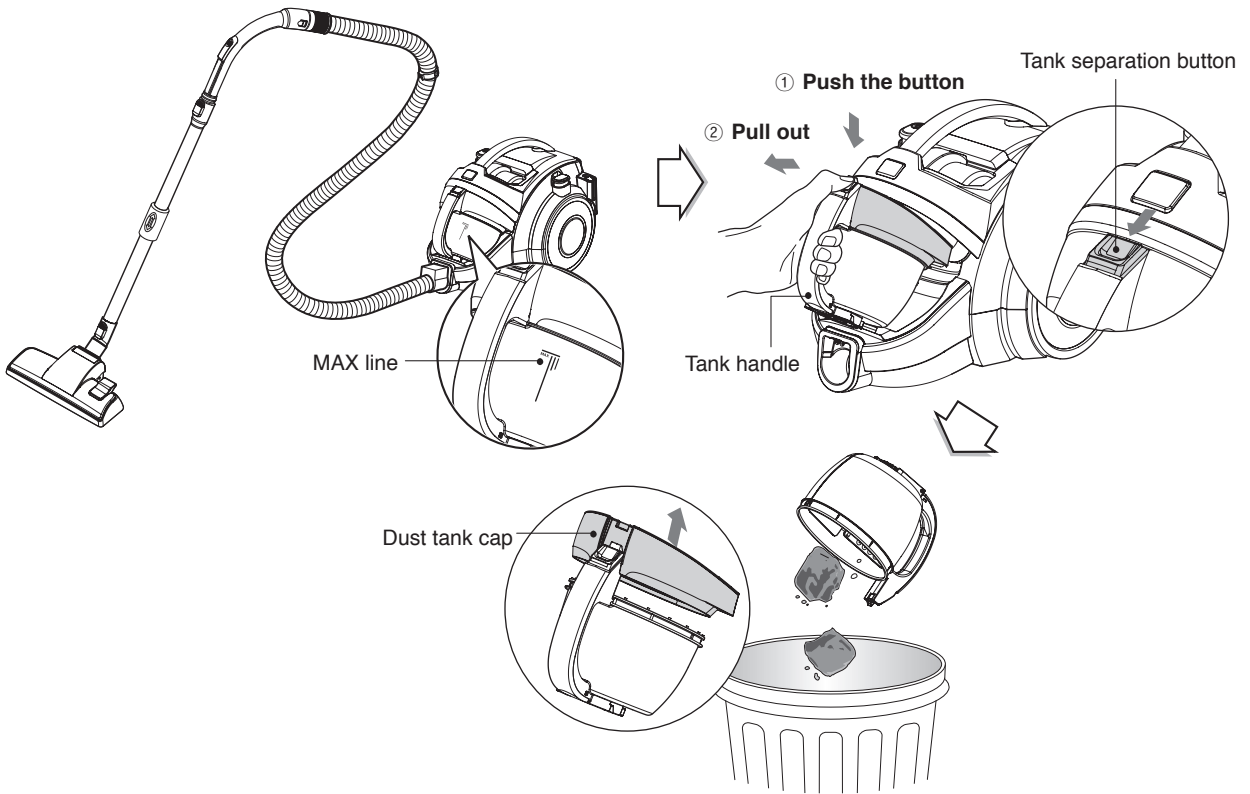
4 Crevice tool

Crevice tool is for vacuuming in those normally hard-to-reach place such as reaching cobwebs or between the cushions of sofa.



• Accessory nozzles included in the "PE BAG" with owner's manual.

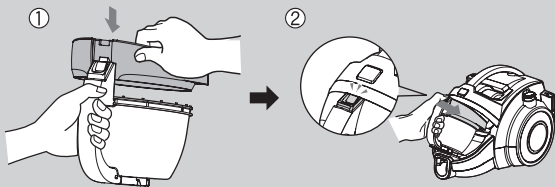
How to use Emptying dust tank



The dust tank needs emptying when the dust tank level reaches the MAX line.

- Turn off the vacuum cleaner and unplug it.
- Grasp the handle of the tank and then press the tank separation button.
- Pull out the dust tank.
- Empty the tank and then assemble the dust tank as shown.

Assembling the dust tank

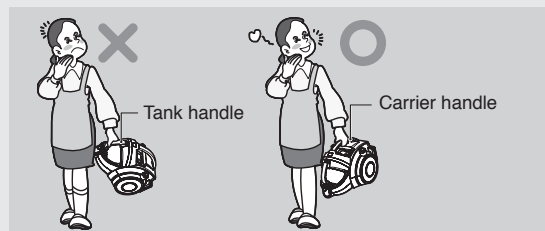


NOTICE

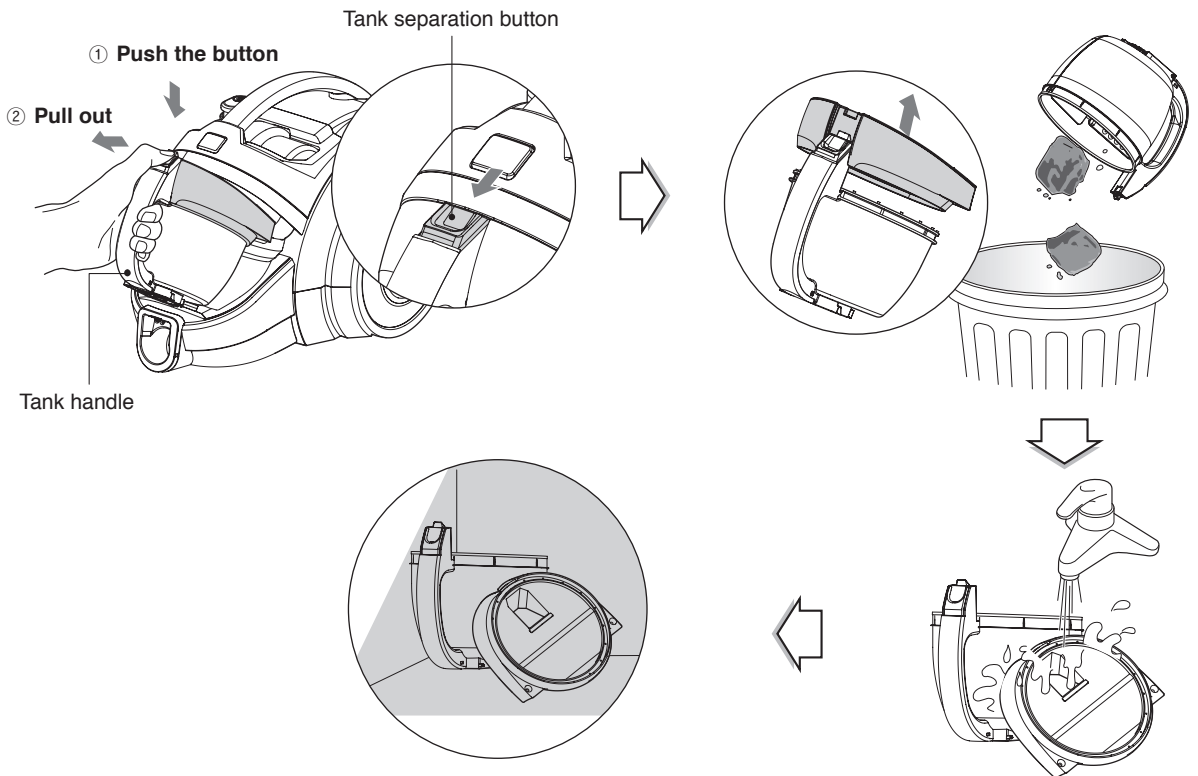
- If suction power decreases after emptying the dust tank, clean the dust tank → next page

Moving the vacuum cleaner

- Don't grasp the tank handle when you are moving the vacuum cleaner. The vacuum cleaner's body may fall when separating tank and body. You should grasp the carrier handle when you are moving the vacuum cleaner.



How to use Cleaning dust tank



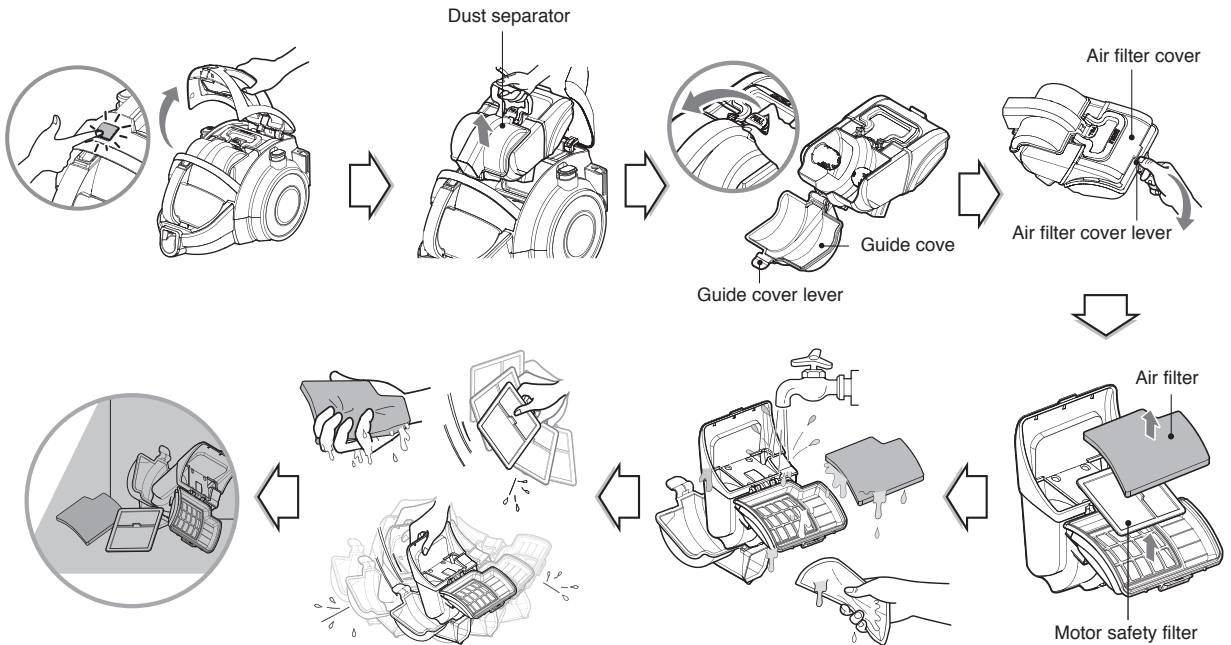
- Press tank separation button and pull out the dust tank.
- Raise the dust tank cap.
- Wash the dust tank.
- Dry fully in shade so that moisture is entirely removed.

NOTICE

If suction power decreases after cleaning the dust tank, clean the air filter and the motor safety filter. ➔ Next page

How to use

Cleaning dust separator - Inside of dust separator, air filter, motor safety filter



The air filter and the motor safety filter are located on the top of the vacuum cleaner as above the figure.

- Open the vacuum cleaner cover by pushing the button.
- Grasp the handle of the dust separator and take out it.
- Open the guide cover by pulling the guide cover lever and remove the dust.
- Open the air filter cover by pushing the air filter cover lever and take out the air filter.
- Separate the motor safety filter from the dust separator.
- Wash the air filter and the motor safety filter.
- Do not wash filters with hot water.
- Dry fully in shade so that moisture is entirely removed.
- The air filter and the motor safety filter should be cleaned as above the figure.

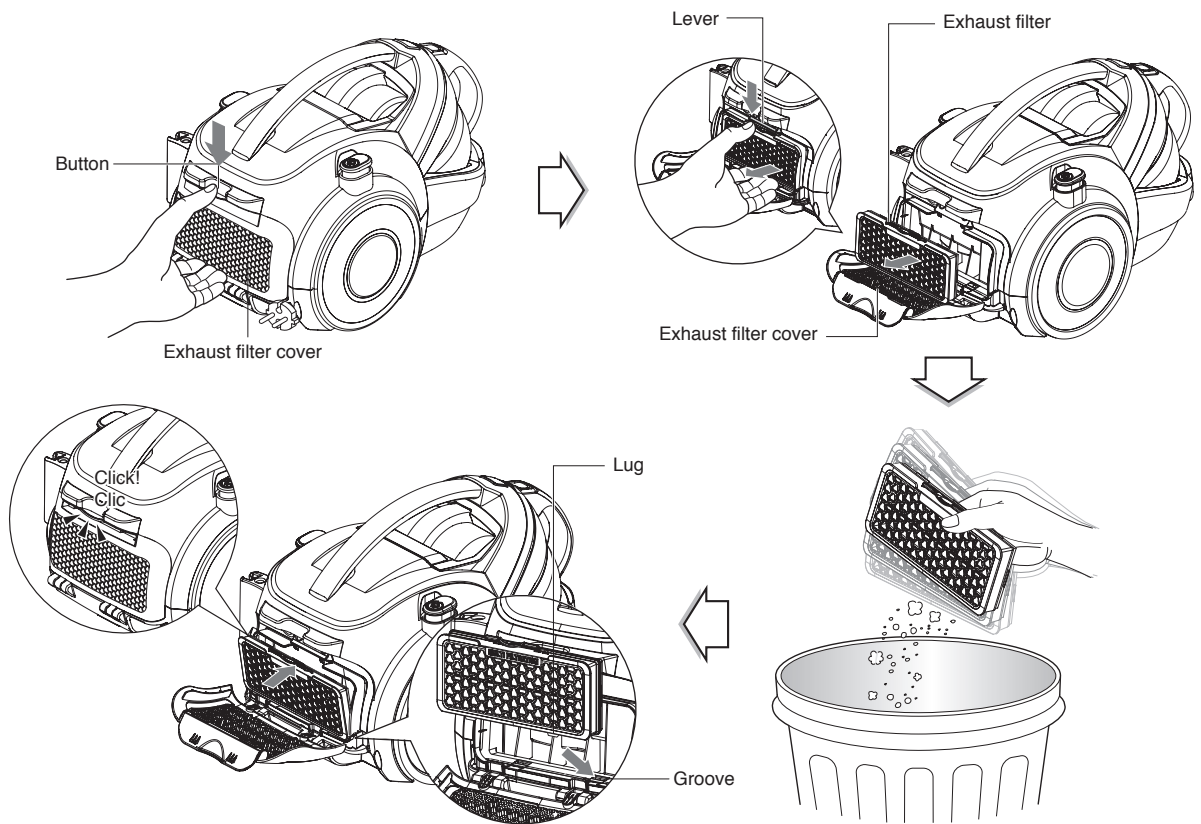
WARNING

Dry fully for more than 24 hours in shade.

NOTICE

If filters are damaged, do not use them.
In this cases, contact LG Electronics Service Agent.
Wash filters at least Once a month.

How to use Cleaning exhaust filter



- The exhaust filter is a reuseable filter.
- To clean the exhaust filter, open the exhaust filter cover by pushing the button.
- Separate the exhaust filter by pushing the lever.
- Dust off the exhaust filter. (Do not wash the exhaust filter with water.)
- Insert the exhaust filter lugs into the grooves of the motor housing and push the exhaust filter.
- The exhaust filter should be cleaned at least a year.

What to do if your vacuum cleaner does not work

Check that the vacuum cleaner is plugged in correctly and that the electrical socket is working.

What to do when suction power decreases

- Turn off the vacuum cleaner and unplug it.
- Check the telescopic pipe, flexible hose and cleaning tool for blockages or obstructions.
- Check that the dust tank is not full. Empty if necessary.
- Check that the exhaust filter is not clogged. Clean the exhaust filter if necessary.
- Check that the air filter and the motor safety filter are not clogged. Clean them if necessary.
- Check the inside of the dust separator. Clean the inside of the dust separator if necessary.



Disposal of your old appliance

1. When this crossed-out wheeled bin symbol is attached to a product it means the product is covered by the European Directive 2002/96/EC.
2. All electrical and electronic products should be disposed of separately from the municipal waste stream via designated collection facilities appointed by the government or the local authorities.
3. The correct disposal of your old appliance will help prevent potential negative consequences for the environment and human health.
4. For more detailed information about disposal of your old appliance, please contact your city office, waste disposal service or the shop where you purchased the product.

دليل المالك مكنسة كهربائية من النوع الجديد العامل بالطرد المركزي

تحتوي هذه المعلومات على تعليمات هامة للاستخدام الآمن وصيانة المكنسة الكهربائية. يرجى قراءة كافة المعلومات الموضحة في صفحة 3 و4 و5 على وجه الخصوص لسلامتك. يرجى الاحتفاظ بهذا الدليل في مكان يسهل الوصول إليه وارجع إليه في أي وقت.

VK7920NNA



جدول المحتويات

5~3.....	تعليمات هامة للسلامة.....
15~6.....	طريقة الاستخدام.....
7.....	تجميع المكنسة الكهربائية.....
8.....	تشغيل المكنسة الكهربائية.....
9.....	استخدام فوهة السجاد والأرضية.....
10.....	استخدام فوهة 2 × 1.....
11.....	استخدام الفوهات الملحقة.....
12.....	تفريغ خزان الغبار.....
13.....	تنظيف خزان الغبار.....
14.....	تنظيف فرازة الغبار.....
15.....	تنظيف فلتر العادم.....
16.....	ماذا تفعل في حالة تعطل المكنسة الكهربائية الخاصة بك.....
16.....	ماذا تفعل في حال انخفاض قوة الشفط.....

تعليمات هامة للسلامة

إقرأ وأتبع جميع التعليمات قبل استعمال المكينة الكهربائية الخاصة بك لتجنب مخاطر الحريق أو الصدمة الكهربائية أو الإصابة الجسدية أو التلف عند استعمال المكينة الكهربائية. إقرأ وأتبع جميع التعليمات. لا يُغطي هذا الدليل جميع الظروف محتملة الوقوع. إحرص دائماً على الاتصال بوكيل الخدمة أو المصنع الخاص بك فيما يتعلق بالمشكلات التي يتعذر عليك فهمها. هذا الجهاز يتوافق مع توجيهات EC التالية: توجيه الفولتية المنخفضة EC/95/2006 – توجيه EC EMC/108/2004.

هذا هو رمز تنبيه الأمان.

يستخدم هذا الرمز للتنبيه من المخاطر المحتملة التي يمكن أن تؤدي إلى وفاتك أو إيدائك أو الآخرين. جميع رسائل الأمان سوف تتبع رمز تنبيه الأمان وأي من كلمة تحذير "أو تنبيه". يقصد بهذه الكلمات ما يلي:



يستخدم هذا الرمز في تنبيهك من المخاطر أو الممارسات غير الآمنة التي يمكن أن تتسبب في الأضرار الجسدية الخطيرة أو الوفاة.

تحذير

يستخدم هذا الرمز في تنبيهك من المخاطر أو الممارسات غير الآمنة التي يمكن أن تتسبب في الأضرار الجسدية أو تلف الممتلكات.

تنبيه

تحذير

1. هذا الجهاز غير مخصص لاستخدام الأفراد (وأيضاً الأطفال) الذين يعانون من انخفاض القدرات البدنية، أو الحسية، أو الذهنية أو الذين تنقصهم الخبرة والمعرفة ما لم يتم الإشراف عليهم أو توجيههم بخصوص استخدام الجهاز من قبل الأشخاص المسؤولين عن سلامتهم.
2. يجب الإشراف على الأطفال لضمان عدم لهوهم ولعبهم بالجهاز.
3. في حالة تلف سلك الكهرباء، يجب استبداله عن طريق وكيل خدمة LG Electronics لتفادي المخاطر.
4. يمكن للأطفال بداية من سن 8 سنوات فأكثر استخدام هذا الجهاز وأيضاً الأشخاص الذين يعانون من ضعف القدرات البدنية أو الحسية أو العقلية أو الذين تنقصهم الخبرة أو المعرفة إذا تم الإشراف عليهم أو توجيههم بخصوص استخدام الجهاز بطريقة آمنة وتفهم المخاطر التي قد تنجم عن الاستخدام. لا يجب على الأطفال اللعب بالجهاز. لا يجب قيام الأطفال بتنظيف الجهاز أو صيانة استخدامه بدون إشراف.

تعليمات هامة للسلامة

⚠ تحذير

- لا تستخدم المكنسة الكهربائية إذا كانت تحت الماء. يمكن أن تتعرض للإصابة الجسدية أو يتعرض المنتج للتلف. وفي هذه الحالات، اتصل بوكيل خدمة LG للإلكترونيات لتجنب الخطر.
 - توقف عن التنظيف بالمكنسة الكهربائية إذا اتضح وجد فقد أو تلف في أي جزء من الأجزاء. يمكن أن تتعرض للإصابة الجسدية أو يتعرض المنتج للتلف. وفي هذه الحالات، اتصل بوكيل خدمة LG للإلكترونيات لتجنب الخطر.
 - لا تستخدم سلك امتداد التيار الكهربائي مع هذه المكنسة الكهربائية. يمكن أن يؤدي ذلك إلى مخاطر الحريق أو تلف المنتج.
 - استخدام مستوى الفولتية الملائم يمكن أن يؤدي استخدام مستوى غير ملائم من الفولتية إلى تلف الموتور والإصابة المحتملة للمستخدم. يوضح مستوى الفولتية الملائم على قاع المكنسة الكهربائية.
 - أوقف تشغيل جميع أنظمة التحكم قبل فصل التيار الكهربائي. يمكن أن يؤدي الإخفاق في ذلك إلى التعرض للصدمة الكهربائية أو الإصابة الجسدية.
 - لا تقدم على تغيير القابس بأي شكل من الأشكال. يمكن أن يؤدي الإخفاق في ذلك إلى التعرض للصدمة الكهربائية أو الإصابة الجسدية أو تلف المنتج. إذا لم يكن القابس ملائماً، اتصل بكهربائي مؤهل لتركيب مخرج التيار الملائم. في حالة تلف سلك التيار الكهربائي، يجب استبداله عن طريق المصنع أو وكيل الخدمة التابع له أو بواسطة أشخاص على نفس الدرجة من التأهيل لتفادي المخاطر.
 - لا يجب إجراء أي إصلاحات للأجهزة الكهربائية إلا عن طريق مهندسي خدمة مؤهلين. وقد تؤدي عمليات الإصلاح غير الملائمة إلى مخاطر شديدة على المستخدم.
 - لا تضع أصابعك بالقرب من التروس. يمكن أن يؤدي الإخفاق في ذلك إلى الإصابة الجسدية.
- 
- لا توصّل الجهاز بالكهرباء إذا لم يكن قرص التحكم مضبوط على وضع إيقاف التشغيل (OFF). يمكن أن تتعرض للإصابة الجسدية أو يتعرض المنتج للتلف.
 - إحرص على إبعاد الأطفال وانتهب إلى العوائق عند إعادة لف السلك الكهربائي باثي لتجنب التعرض للإصابة الجسدية يتحرك السلك الكهربائي بسرعة عند إعادة لفه.
 - افصل التيار الكهربائي قبل أداء الخدمة أو تنظيف الوحدة أوي عندما لا تكون المكنسة مستخدمة. يمكن أن يؤدي الإخفاق في ذلك إلى التعرض للصدمة الكهربائية أو الإصابة الجسدية.
 - لا تستخدم المكنسة الكهربائية في تنظيف الأشياء المحترقة أو التي يصدر عنها دخان مثل السجائر أو الرماد الساخن. ويمكن أن يؤدي القيام بذلك إلى الوفاة أو الحريق أو الصدمة الكهربائية.
 - لا تستخدم المكنسة الكهربائية في تنظيف المواد القابلة للاشتعال أو الانفجار مثل الغازولين والبنزين والتينز والبروبين (السوائل أو الغازات). والأبخرة الصادرة عن هذه المواد يمكن أن تؤدي إلى مخاطر الحريق أو الانفجار. كما يمكن أن يؤدي القيام بذلك إلى الوفاة أو الإصابة الجسدية.
 - لا تمسك القابس أو المكنسة الكهربائية إذا كانت يدك مبتلة. يمكن أن يؤدي القيام بذلك إلى الوفاة أو الصدمة الكهربائية.
 - لا تنزع القابس عن طريق شد السلك الكهربائي. يمكن أن يؤدي ذلك إلى تلف المنتج أو الصدمة الكهربائية. ولنزع القابس، أمسك القابس نفسه وليس السلك الكهربائي.
 - احتفظ بالشعر والملابس الفضفاضة والأصابع وجميع أجزاء الجسم بعيداً عن الفتحات والأجزاء المتحركة. يمكن أن يؤدي الإخفاق في ذلك إلى التعرض للصدمة الكهربائية أو الإصابة الجسدية.
 - لا تقم بالجر أو الحمل من السلك الكهربائي ولا تستخدم السلك الكهربائي كمقبض ولا تغلق الباب على السلك الكهربائي ولا تسحب السلك الكهر باثي حول الحواف الحادة أو الزوايا. لا تجر المكنسة الكهربائية فوق السلك الكهربائي. احتفظ بالسلك الكهربائي بعيداً عن الأسطح الساخنة. يمكن أن يؤدي الإخفاق في ذلك إلى التعرض للصدمة الكهربائية أو الإصابة الجسدية أو الحريق أو تلف المنتج.
 - لا تسمح باستخدامه كلعبة. يجب الانتباه جيداً عند الاستخدام عن طريق الأطفال أو بالقرب منهم. يمكن أن تتعرض للإصابة الجسدية أو يتعرض المنتج للتلف. وفي هذه الحالات، اتصل بوكيل خدمة LG للإلكترونيات لتجنب
 - يحتوي الخرطوم على أسلاك كهربائي. لا تستخدمه إذا كان تالفاً أو مقطوعاً أو مثقوباً. يمكن أن يؤدي الإخفاق في ذلك إلى الوفاة أو الصدمة الكهربائية.

تعليمات هامة للسلامة

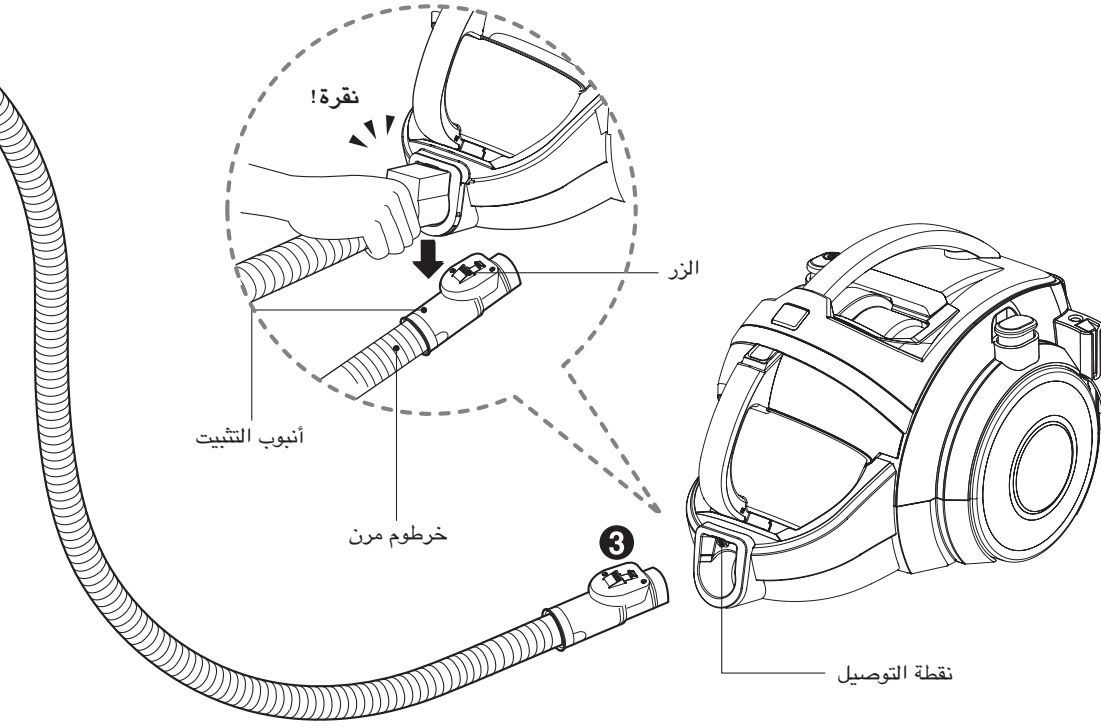
⚠ تحذير

- لا تضع أي أشياء في الفتحات. يمكن أن يؤدي الإخفاق في ذلك إلى تلف المنتج.
 - لا تستخدمه إذا كان هناك انسداد في أي من الفتحات: إحرص على تنظيفها من الغبار والتسالة والشعر وأي مواد أخرى قد تؤدي إلى التقليل من تدفق الهواء. يمكن أن يؤدي الإخفاق في ذلك إلى تلف المنتج.
 - لا تستخدم المكنسة الكهربائية بدون خزان الغبار و/أو الفلاتر. يمكن أن يؤدي الإخفاق في ذلك إلى تلف المنتج.
 - إحرص دائما على تنظيف صندوق الغبار بعد تنظيف منظفات السجاد أو أو المعطرات أو المساحيق والغبار الدقيق. تؤدي هذه المنتجات إلى انسداد الفلاتر والتقليل من تدفق الهواء ويمكن أن تتسبب في تلف المكنسة. وعدم القيام بتنظيف صندوق الغبار يمكن أن يتسبب في التلف الدائم للمكنسة.
 - لا تستخدم المكنسة الكهربائية في تنظيف المواد الصلبة الحادة أو اللعب الصغيرة أو الدبابيس أو مشابك الورق...إلخ. حيث يمكن أن تتسبب في إتلاف المكنسة أو صندوق الغبار.
 - خزن المكنسة الكهربائية داخل المنزل. ضع المكنسة الكهربائية جانبا بعد الاستخدام لمنع التعثر فيها.
 - المكنسة الكهربائية ليست مصممة للاستخدام عن طريق الأطفال الصغار أو كبار السن الضعاف بدنياً دون مراقبة. يمكن أن يؤدي الإخفاق في ذلك إلى الإصابة الجسدية أو تلف المنتج.
 - استخدم الأجزاء المنتجة أو الموصى بها عن طريق وكلاء خدمة LG للإلكترونيات فقط. يمكن أن يؤدي الإخفاق في ذلك إلى تلف المنتج.
 - استخدم الجهاز كما هو موضح في هذا الدليل فقط. استخدمه مع الملحقات أو الإكسسوارات الموصى بها أو الموافق عليها من LG فقط. يمكن أن يؤدي الإخفاق في ذلك إلى الإصابة الجسدية أو تلف المنتج.
 - لتجنب الإصابة الجسدية وللمنع سقوط الآلة عند تنظيف السلالم، إحرص دائما على وضعها أسفل السلم. يمكن أن يؤدي الإخفاق في ذلك إلى الإصابة الجسدية أو تلف المنتج.
- استخدم الفوهات الملحقة في وضع الأريكة. يمكن أن يؤدي الإخفاق في ذلك إلى تلف المنتج.
 - لا تمسك مقبض الخزان عند تحريك المكنسة الكهربائية. قد يسقط هيكل المكنسة الكهربائية عند فصل الخزان والهيكل. يمكن أن تتعرض للإصابة الجسدية أو يتعرض المنتج للتلف. يجب عليك الإمساك بمقبض الحامل عند تحريك المكنسة الكهربائية. (صفحة 12)
 - تأكد من أن الفلاتر (فلتر العادم وفلتر حماية الموتور) جافة تماما قبل الاستبدال في الآلة. يمكن أن يؤدي الإخفاق في ذلك إلى تلف المنتج.
 - لا تقم بتجفيف الفلتر في الفرن أو في فرن الميكروويف. يمكن أن يؤدي الإخفاق في ذلك إلى مخاطر الحريق.
 - لا تقم بتجفيف الفلتر في مجفف الملابس. يمكن أن يؤدي الإخفاق في ذلك إلى مخاطر الحريق.
 - لا تقم بالتجفيف بالقرب من اللهب المكشوف. يمكن أن يؤدي الإخفاق في ذلك إلى مخاطر الحريق.
 - لا تستخدم فلاتر غير جافة. في حال تلف السلك الكهربائي، يجب استبداله عن طريق وكيل خدمة معتمد من LG للإلكترونيات لتجنب الخطر.
 - هذا الجهاز غير مخصص للاستخدام عن طريق أشخاص يعانون من نقص في القدرات الجسدية أو العقلية (بما في ذلك الأطفال)، أو من تنقصهم الخبرة والمعرفة، ما لم تتوفر لهم المراقبة أو تعليمات تشغيل الجهاز عن طريق أحد الأشخاص يكون مسئولاً عن سلامتهم. يجب مراقبة الأطفال للتأكد من عدم عبثهم بالجهاز.

الواقي الحراري:

تحتوي هذه المكنسة الكهربائية على ترموستات خاص يعمل على حماية المكنسة الكهربائية في حالة السخونة الزائدة للموتور. في حالة التوقف المفاجئ للمكنسة الكهربائية، أوقف تشغيل المفتاح وافصل التيار الكهربائي عن المكنسة الكهربائية. أفحص المكنسة الكهربائية للكشف عن المصادر المحتملة للسخونة الزائدة مثل امتلاء خزان الغبار أو انسداد الخرطوم أو انسداد الفلتر. وفي حالة التعرف على أي من هذه الحالات، قم بعلاجها وانتظر لمدة 30 دقيقة على الأقل قبل محاولة استخدام المكنسة الكهربائية. وبعد 30 دقيقة، وصل المكنسة الكهربائية بالكهرباء مرة أخرى وشغل المفتاح. إذا ظلت المكنسة الكهربائية لا تعمل، اتصل بفني كهرباء مؤهل

طريقة الاستخدام لجميع المكنسة الكهربائية

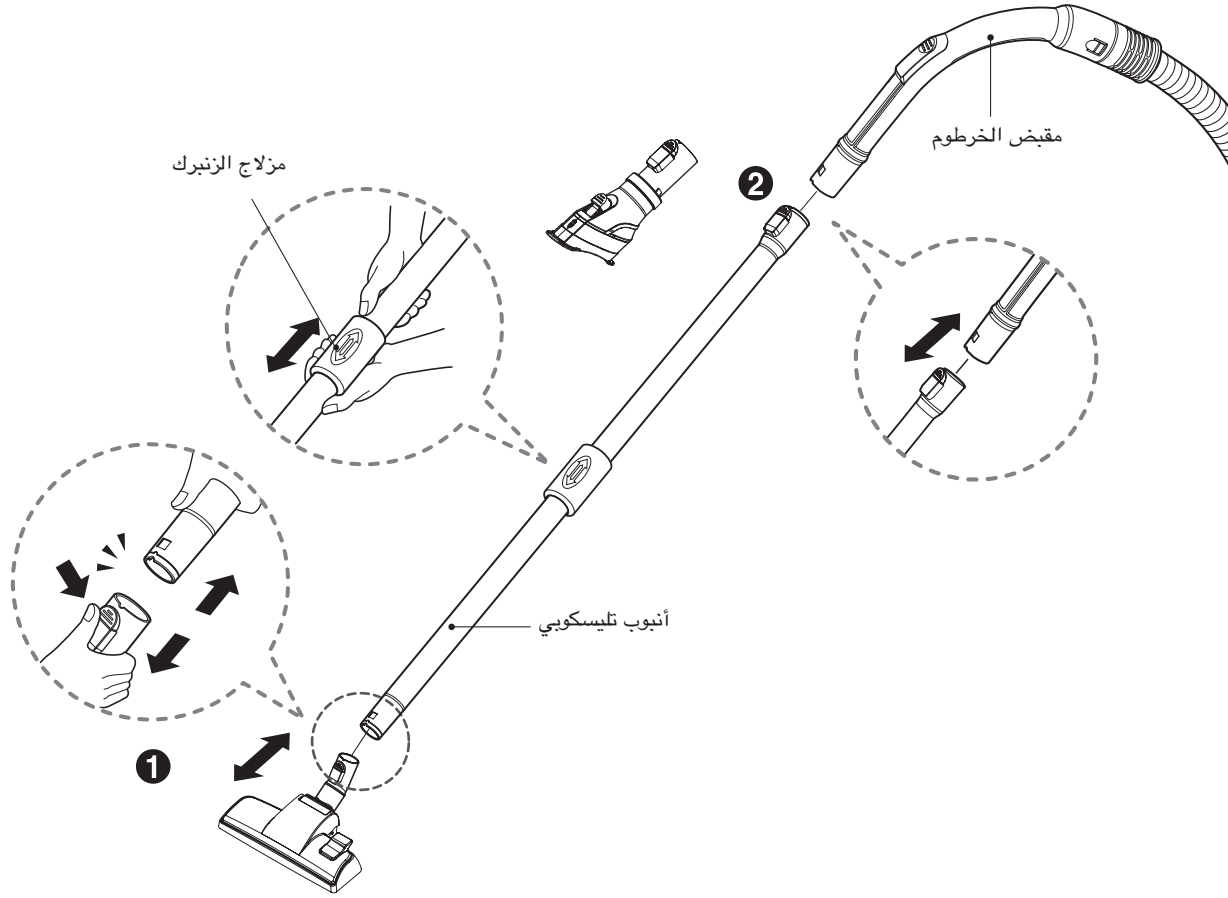


② الأنبوب التليسكريبي

- ادفع مقبض الخرطوم بقوة في الأنبوب التليسكريبي.
- أمسك بمزلاج الزنبرك لفرده.
- اضبط الأنبوب على الطول المطلوب.

① فوهة الأرضية والسجاد

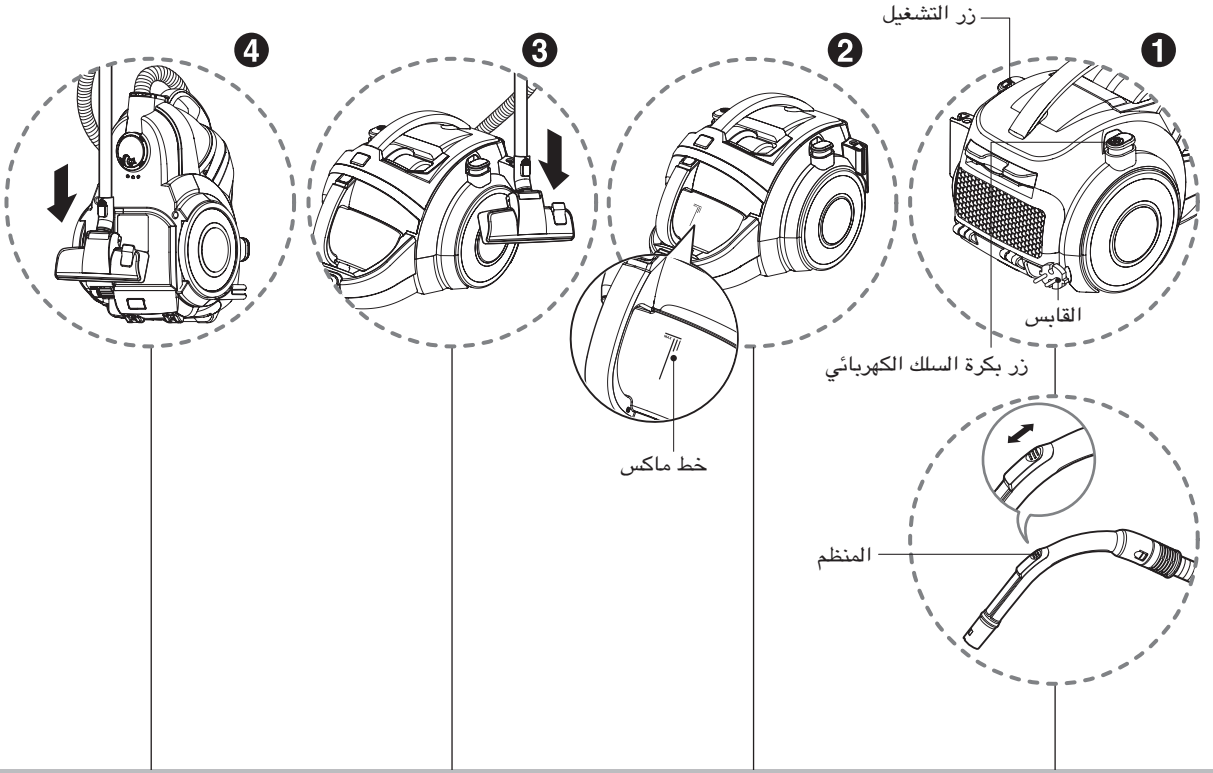
- ادفع الأنبوب التليسكريبي في الفوهة.



③ توصيل الخرطوم بالمكنسة الكهربائية

إدفع أنبوب التثبيت الموجود على الخرطوم المرن في نقطة التوصيل بالمكنسة الكهربائية.
 لفك الخرطوم المرن من المكنسة الكهربائية، اضغط على الزر الموجود على أنبوب التثبيت ثم
 اسحب أنبوب التثبيت من المكنسة الكهربائية.

طريقة الاستخدام تشغيل المكنسة الكهربائية



4 التخزين

3 وضع التخزين

2 إفراغ سلة الأتربة

1 طريقة التشغيل

- بعد إيقاف تشغيل المكنسة لفالكهربائية وفصلها عن التيار الكهربائي، اضغط على زر السلك الكهربائي لإعادة لف السلك الكهربائي تلقائياً.
- يمكنك تخزين الجهاز الخاص بك في وضع رأسي عن طريق إدخال الخطاف الموجود على الفوهة في الفتحة الموجودة على الجانب السفلي من الجهاز.

- بالنسبة للتخزين أثناء التنظيف بالمكنسة الكهربائية، على سبيل المثال لنقل قطعة صغيرة من الأثاث أو البطانية، استخدم وضع التخزين لدعم الخرطوم المرن والفوهة.
- أدخل الخطاف الموجود على الفوهة في الفتحة الموجودة على جانب المكنسة الكهربائية.

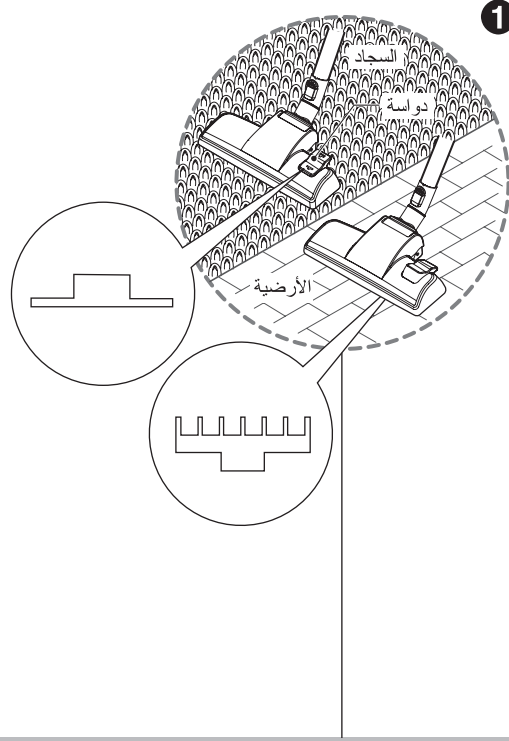
- قم دائماً بإفراغ سلة الأتربة عندما يصل مستوى خزان الأتربة إلى خط الحد الأقصى .MAX

- أخرج السلك الكهربائي حتى تصل إلى الطول المطلوب وضع القابيس في مقبس الحائط.
- اضغط على زر التشغيل لبدء تشغيل المكنسة الكهربائية.
- ولإيقافها، اضغط على زر التشغيل مرة أخرى.
- اضغط على زر بكرة السلك الكهر بائي للف السلك الكهربائي بعد الاستخدام.
- يحتوي مقبض الخرطوم المرن على منظم يدوي لتدفق الهواء مما يسمح بضبط درجة الشفط حسب الحاجة.

⚠ تحذير

لا يوجد امتصاص للسوائل.
يمكن أن يتسبب امتصاص السوائل في حدوث أعطال.

طريقة الاستخدام استخدام فوهة السجاد والأرضية

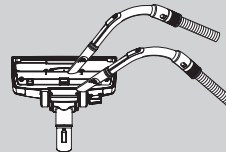


1 فوهة الأرضية والسجاد

- الفوهة ثنائية الأوضاع
- مزودة بدواسة تسمح لك بتغيير وضعها وفقاً لنوع الأرضية المراد تنظيفها.
- وضع السجاد أو البطانية
- اضغط على الدواسة () لخفض الفرشاة.
- وضع الأرضيات الصلبة (البلاط وأرضيات الباركيه)
- اضغط على الدواسة () لرفع الفرشاة لأعلى.

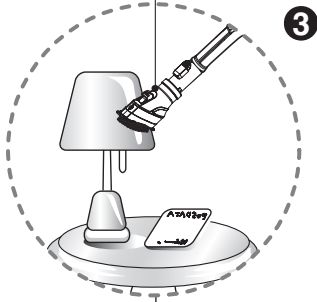
• تنظيف فوهة السجاد والأرضية

- نظف فتحة وفرشاة الفوهة.



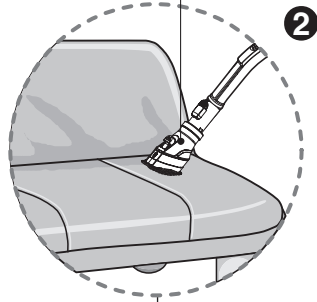
طريقة الاستخدام استخدام فوهات 1 × 2

فرشاة تنظيف الغبار



③ فرشاة تنظيف الغبار

فوهة خرطوم تنظيف التنجيد

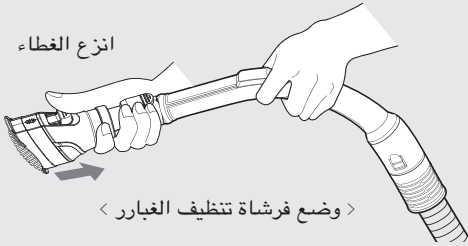


② فرشاة تنظيف الغبار

تُستخدم فرشاة تنظيف الغبار في تنظيف أطر الصور وأطر الأثاث والكتب والأسطح غير المنتظمة الأخرى.

تُستخدم فوهة التنجيد في تنظيف التنجيد والمفروشات... إلخ

انزع الغطاء

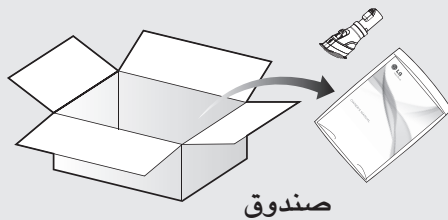


< وضع فرشاة تنظيف الغبار >

اضغط على الزر

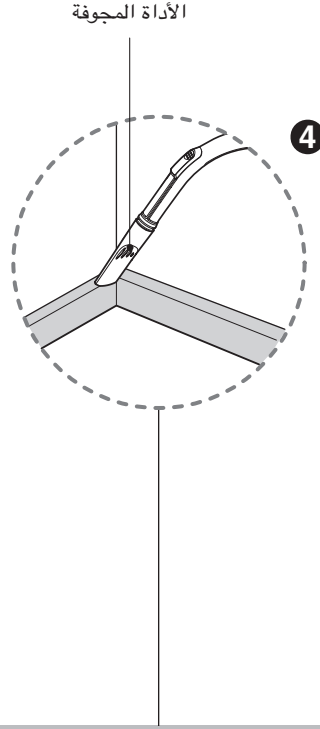


< وضع فوهة التنجيد وضع فوهة التنجيد >



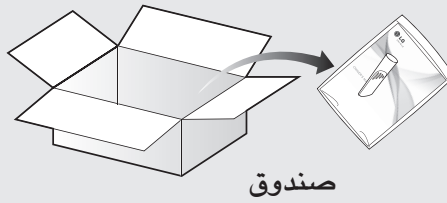
• الفوهة 1 × 2 مرفقة في "الصندوق" مع دليل المالك.

طريقة الاستخدام استخدام الفوهات الملحقة



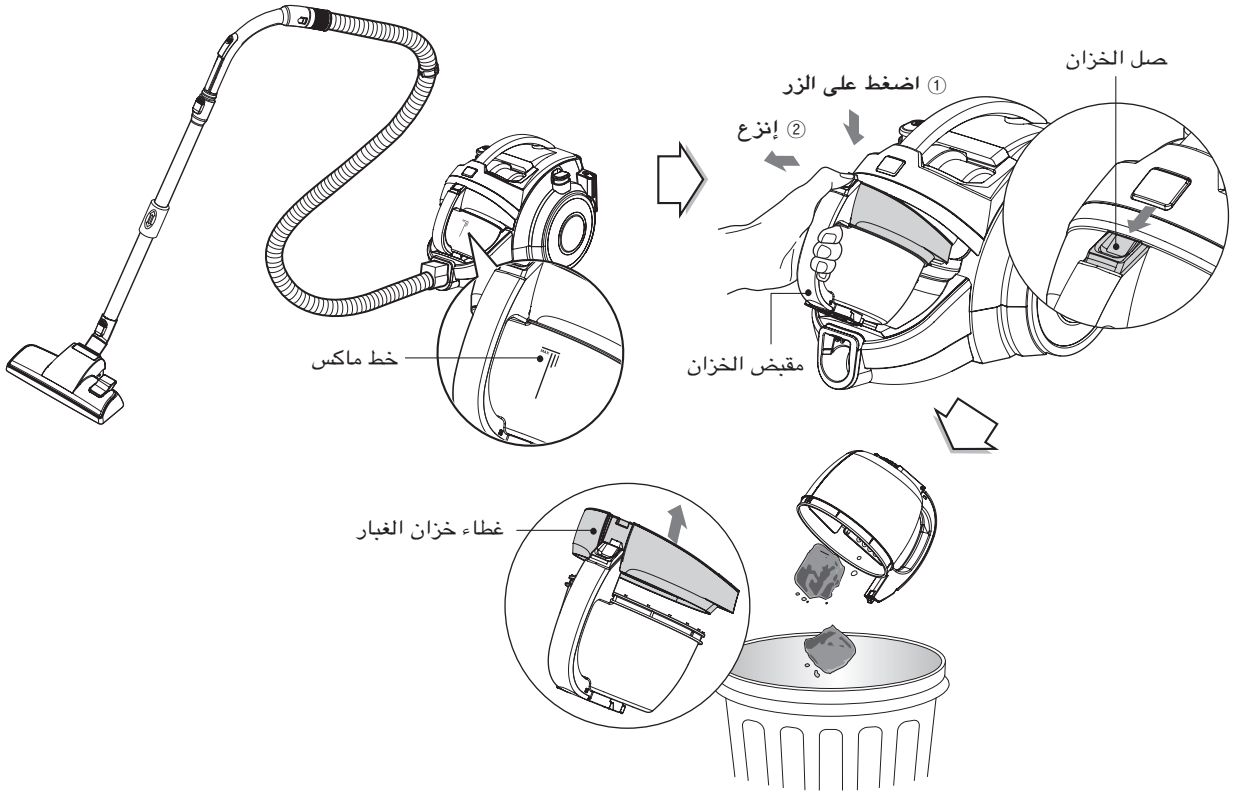
4 الأداة المجوفة

تُستخدم الأداة المجوفة في التنظيف في الأماكن التي عادة ما يصعب الوصول إليها مثل تنظيف خيوط العنكبوت أو بين وسائد الأريكة.



• الفوهات الملحقة مرفقة في "PE BAG" مع دليل المالك.

طريقة الاستخدام تفريغ خزان الغبار



ملاحظة

- إذا انخفضت قوة الشفط بعد تفريغ خزان الغبار، قم بتنظيف خزان الغبار ← الصفحة التالية

تحريك المكنسة الكهربائية

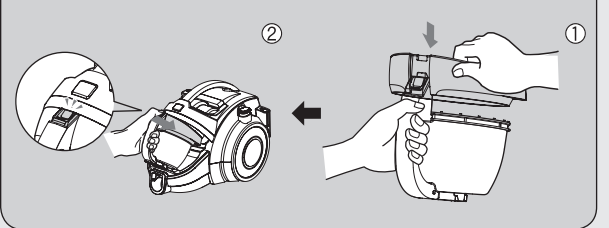
- لا تمسك بمقبض الخزان عند تحريك المكنسة الكهربائية
- قد يسقط هيكل المكنسة الكهربائية عند فصل الخزان والهيكل.
- يجب عليك الإمساك بمقبض الحامل عند تحريك المكنسة الكهربائية.



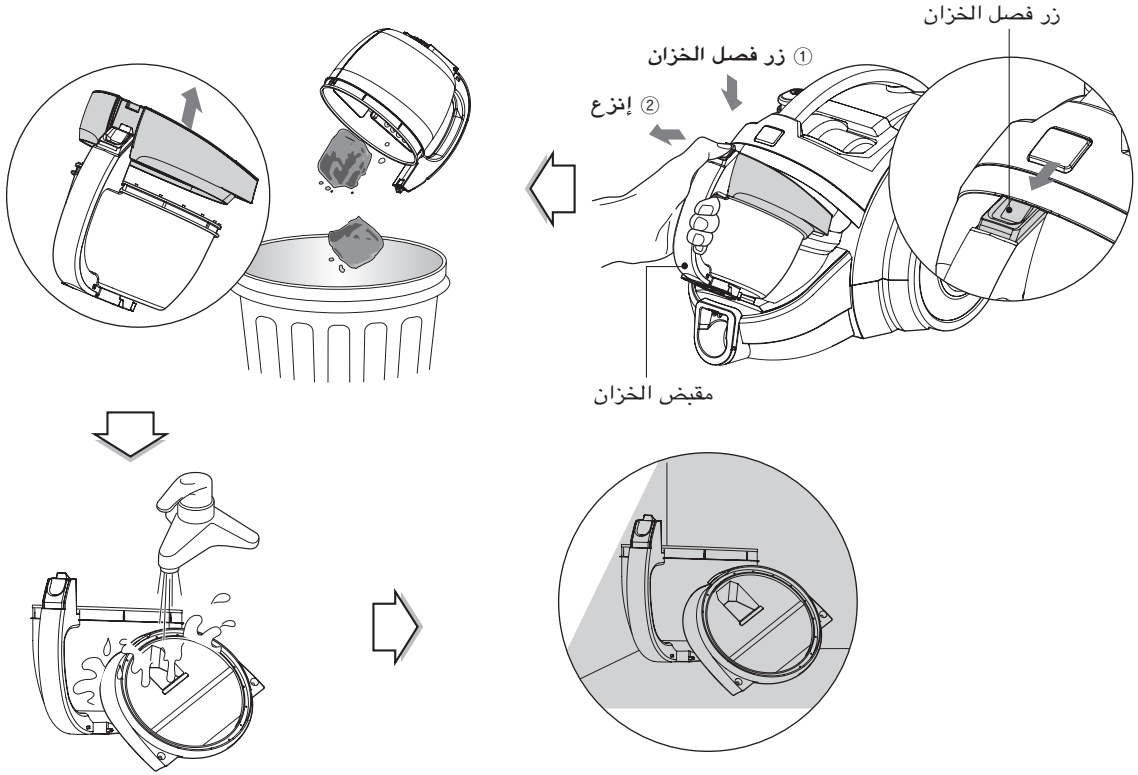
يجب إفراغ خزان الأتربة عندما يصل مستوى خزان الأتربة إلى خط الحد الأقصى MAX.

- أوقف تشغيل المكنسة الكهربائية وافصلها عن التيار الكهربائي.
- أمسك بمقبض الخزان ثم اضغط على زر فصل الخزان.
- انزع خزان الغبار.
- قم بتفريغ الخزان ثم ركب خزان الغبار كما هو موضح.

تركيب خزان الغبار



طريقة الاستخدام تنظيف خزان الغبار



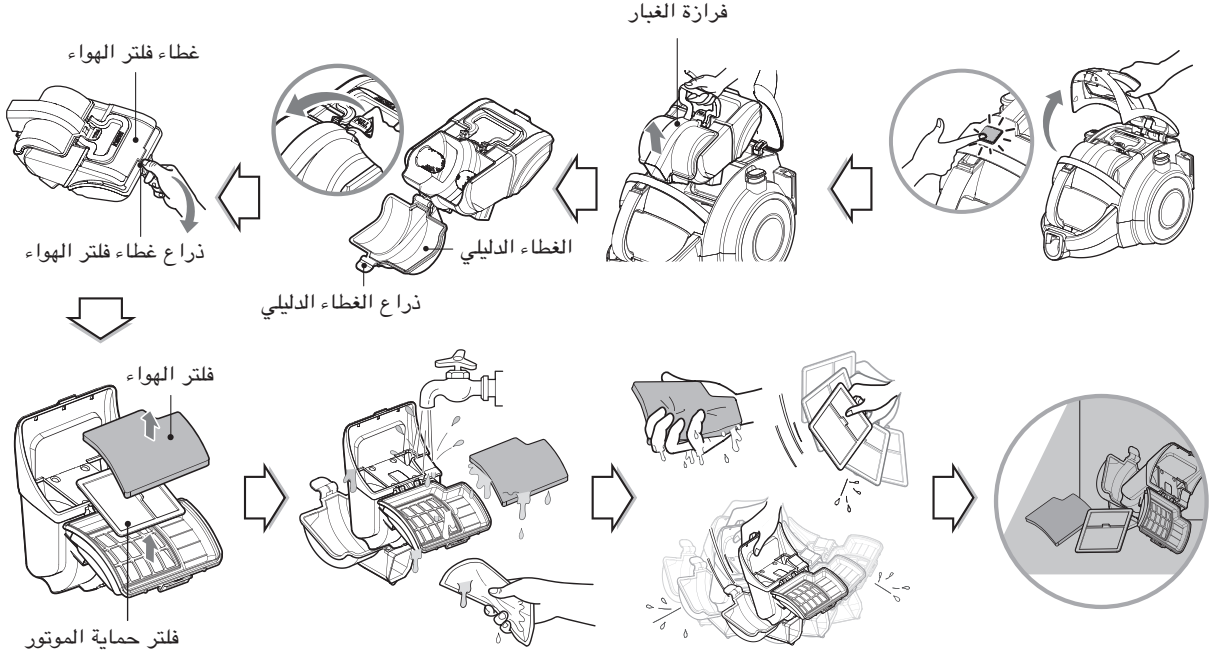
ملاحظة

إذا قلت قوة الشفط بعد تنظيف خزان الأتربة،
قم بتنظيف فلتير الهواء وفلتر سلامة المحرك.
← الصفحة التالية

- اضغط على زر فصل الخزان وانزع خزان الغبار.
- ارفع غطاء خزان الغبار.
- اغسل خزان الغبار.
- جففه بشكل تام في الظل حتى تتم إزالة الرطوبة بالكامل.

طريقة الاستخدام تنظيف فرازة الغبار

– داخل فرازة الغبار وفلتر الهواء وفلتر حماية الموتور



تحذير ⚠

يتم التجفيف لأكثر من 24 ساعة في الظل.

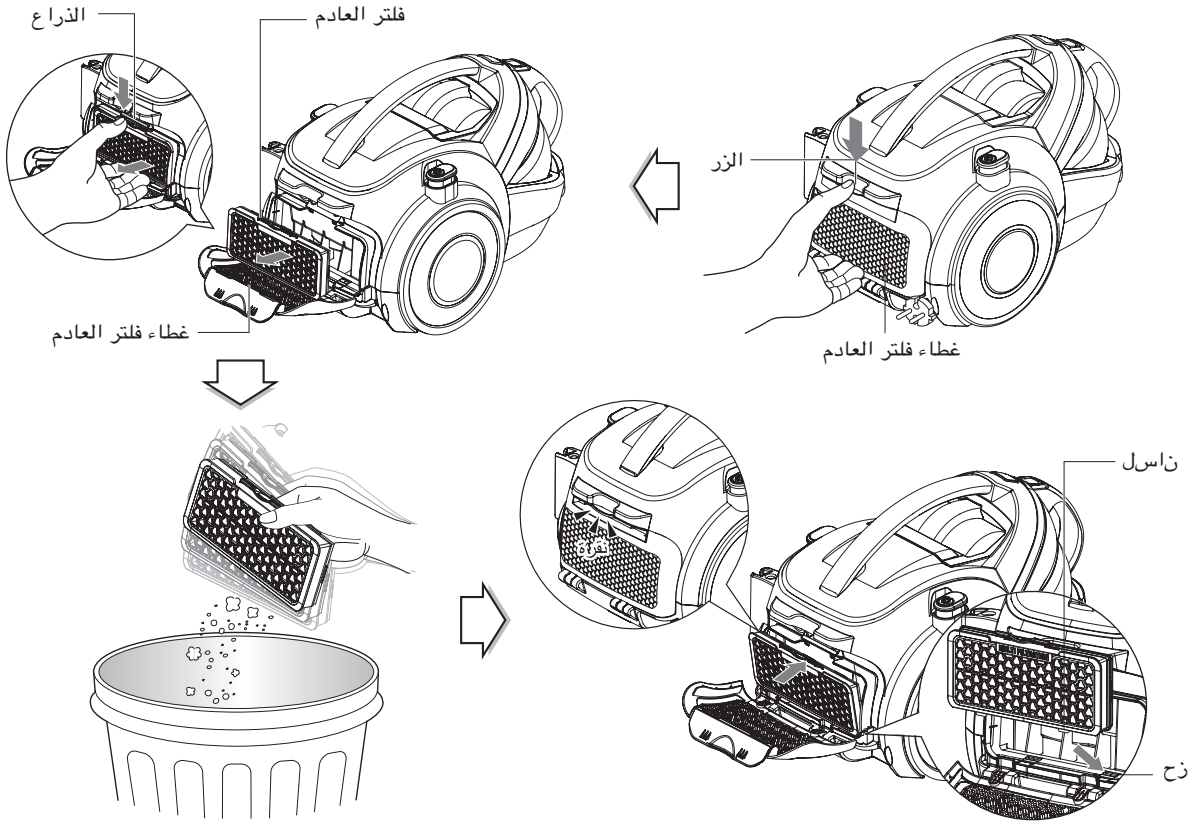
ملاحظة

لا تستخدم الفلاتر إذا كانت تالفة.
وفي هذه الحالات، اتصل بوكيل خدمة LG للإلكترونيات.
اغسل الفلاتر مرة واحدة على الأقل كل شهر.

إذا انخفضت قوة الشفط بعد تنظيف خزان الغبار أو سينطلق صوت الإنذار،
قم بتنظيف فلتر الهواء وفلتر حماية الموتور. يقع فلتر الهواء وفلتر حماية الموتور
في الجزء العلوي من المكنسة الكهربائية كما هو في الشكل أعلاه.

- أفتح غطاء المكنسة الكهربائية بالضغط على الزر.
- أمسك بمقبض فرازة الغبار وانزعها.
- أفتح الغطاء الدليلي عن طريق جذب ذراع الغطاء الدليلي وقم بإزالة الغبار.
- أفتح غطاء فلتر الهواء عن طريق دفع ذراع غطاء فلتر الهواء وانزع فلتر الهواء.
- افصل فلتر حماية الموتور عن فرازة الغبار.
- اغسل فلتر الهواء وفلتر حماية الموتور.
- جففها في الظل بشكل تام حتى تتم إزالة الرطوبة بالكامل.
- يجب تنظيف فلتر الهواء وفلتر حماية الموتور كما هو في الشكل أعلاه.

طريقة الاستخدام تنظيف فلتر العادم



- فلتر العادم قابل لإعادة الاستخدام.
- لتنظيف فلتر العادم، افتح غطاء فلتر العادم بالضغط على الزر.
- افصل فلتر العادم بالضغط على الذراع.
- قم بتنظيف فلتر العادم من الغبار (لا تغسل فلتر العادم بالماء).
- أدخل أسنة فلتر العادم في الحزوز الخاصة بمبيت الموتور واضغط على فلتر العادم.
- يجب تنظيف فلتر العادم مرة واحدة على الأقل في السنة.

ماذا تفعل في حالة تعطل المنكنسة الكهربائية الخاصة بك

تحقق من توصيل المنكنسة الكهربائية بالتيار الكهربائي بالشكل الملائم ومن أن المقبس الكهربائي عامل.

ماذا تفعل في حال انخفاض قوة الشفط

- أوقف تشغيل المنكنسة الكهربائية وافصلها عن التيار الكهربائي.
- إفحص الأنابيب التليسكوبية والخراطوم المرنة وأداة التنظيف للكشف عن الانسدادات أو العوائق.
- تحقق من عدم امتلاء خزان الغبار.
- تحقق من عدم انسداد فلتر العادم. نظف فلتر العادم عند الضرورة.
- تحقق من عدم انسداد فلتر الهواء وفلتر حماية الموتور. نظفهما عند الضرورة.
- افحص الجزء الداخلي من فرازة الغبار. قم بتنظيف الجزء الداخلي من فرازة الغبار عند الضرورة

التخلص من الأجهزة القديمة

1. في حالة وجود هذا الرمز للصندوق المزود بعجلات عليه علامة - على أحد المنتجات فإن ذلك يعني أن هذا المنتج يغطيه التوجيه الأوروبي EC/96/2002.
2. جميع المنتجات الكهربائية والإلكترونية يجب التخلص منها بشكل منفصل عن النفايات المنزلية من خلال منشآت معينة لجمع النفايات تُحددها الحكومة أو السلطات المحلية.
3. إن من شأن التخلص من جهازك القديمة بالطريقة الملائمة أن يُساعد على منع العقبات السلبية المحتملة على البيئة وصحة الإنسان.
4. مزيد من المعلومات التفصيلية عن إزالة جهازك القديم، يرجى الاتصال مكتب المدينة الذي تتبع له أو بخدمة التخلص من النفايات أو بالمتجر الذي اشتريته منه المنتج.

