

BEDIENUNGSANLEITUNG

160W Elegante und schlanke Lautsprecher

Bitte lesen Sie diese Bedienungsanleitung vor der Bedienung des Gerätes sorgfältig durch und bewahren Sie es zum späteren Nachschlagen auf.

NB2420A (NB2420A)



Sicherheitshinweise

1

Erste Schritte



VORSICHT: ZUR VERMEIDUNG VON STROMSCHLÄGEN DIE ABDECKUNG (BZW. RÜCKWAND) NICHT ABNEHMEN. ES BEFINDEN SICH KEINE VOM BENUTZER ZU WARTENDEN BAUTEILE IM INNERN. WARTUNGSARBEITEN NUR VON FACHPERSONAL DURCHFÜHREN LASSEN.

Das Blitzsymbol innerhalb eines gleichseitigen Dreiecks warnt den Benutzer vor nicht isolierter gefährlicher Spannung im Innern des Produktgehäuses, die so stark sein kann, dass für Personen die Gefahr von Stromschlägen besteht.



Das Ausrufungszeichen innerhalb eines gleichseitigen Dreiecks weist den Benutzer auf wichtige Anleitungen zu Betrieb und Wartung in der mit dem Gerät gelieferten Literatur hin.



ACHTUNG: ZUR VERMEIDUNG VON BRÄNDEN ODER STROMSCHLÄGEN DAS GERÄT NIEMALS REGEN ODER FEUCHTIGKEIT AUSSETZEN.

ACHTUNG: Das Gerät nicht an einem beengten Ort einbauen, wie z. B. in einem Bücherregal o.ä.

VORSICHT: Belüftungsöffnungen dürfen nicht verdeckt werden. Das Gerät muss gemäß den Richtlinien des Herstellers aufgestellt werden. Schlitz- und Öffnungen im Gehäuse dienen zur Belüftung, gewährleisten einen ordnungsgemäßen Betrieb des Produktes und schützen das Gerät vor Überhitzung. Die Öffnungen dürfen nicht durch z. B. Aufstellen auf einem Bett, Sofa, Teppich oder ähnlichen Untergründen verdeckt werden. Dieses Produkt sollte nicht in einen eingelassenen Bereich, wie z. B. einem Bücherschrank oder einem Regal, aufgestellt werden, falls keine ausreichende Belüftung gewährleistet werden kann oder die Richtlinien des Herstellers nicht befolgt werden können.

Die meisten Geräte sollten an einen eigenen Stromkreis angeschlossen werden.

D. h. eine einzelne Steckdose, an die ausschließlich das jeweilige Gerät angeschlossen wird und die keine weiteren Steckdosen oder Zweigschaltkreise besitzt. Beachten Sie hierzu die technischen Daten des Gerätes in diesem Benutzerhandbuch. Steckdosen niemals überlasten. Überlastete, lockere oder beschädigte Steckdosen, Verlängerungskabel, beschädigte Stromkabel oder rissige Leitungsisolierungen bergen Gefahren und können Stromschläge oder Brände verursachen. In diesen Fällen besteht die Gefahr von Stromschlägen oder Bränden. Überprüfen Sie regelmäßig die Kabel des Gerätes. Bei Schäden oder Verschleiß das entsprechende Kabel abziehen, das Gerät nicht mehr verwenden und das Kabel von einem zugelassenen Kundendienst durch ein gleichwertiges Kabel ersetzen lassen. Vermeiden Sie eine unsachgemäße physikalische oder mechanische Nutzung des Stromkabels, wie z. B. Verdrehen, Knicken, Zerstechen, Einklemmen in einer Tür oder Darauftreten. Achten Sie besonders auf Stecker, Steckdosen und auf die Punkte, an denen das Kabel aus dem Gerät austritt. Das Netzkabel beim Abziehen immer am Netzstecker selbst festhalten. Die Steckdose sollte stets gut erreichbar sein.

Dieses Gerät besitzt eine tragbare Batterie oder Akku-Batterie.

Sicherheitshinweise zum Herausnehmen der Batterie aus dem Gerät: Führen Sie zum Herausnehmen der alten Batterie bzw. des Batteriepakets die Einzelschritte zum Einlegen der Batterie in umgekehrter Reihenfolge durch. Um eine Gefährdung der Umwelt sowie mögliche Gesundheitsgefährdungen von Menschen und Tieren zu vermeiden, sollten Altbatterien in einen geeigneten Behälter einer Sammelstelle gegeben werden. Altbatterien niemals zusammen mit dem Hausmüll entsorgen. Bitte geben Sie Altbatterien an einer kostenlosen Sammelstelle für Batterien und Akku-Batterien ab. Die Batterie keiner extremen Hitze aussetzen, wie z. B. direkte Sonneneinstrahlung, Feuer o. ä.

VORSICHT: Das Gerät sollte keinem Wasser ausgesetzt werden (Tropf- oder Spritzwasser) und es sollten keine mit Flüssigkeiten gefüllte Behälter auf das Gerät gestellt werden, wie z. B. Vasen.

Entsorgung des Altgerätes



1. Falls an einem Produkt das Symbol eines durchgestrichenen Abfallbehälters angebracht ist, unterliegt es der EU-Richtlinie 2002/96/EC.
2. Alle elektrischen und elektronischen Produkte sollten getrennt vom Hausmüll bei einer Sammelstelle eines staatlichen oder örtlichen Entsorgungsunternehmens entsorgt werden.
3. Eine ordnungsgemäße Entsorgung des Altgerätes hilft bei der Vermeidung von Umwelt- und Gesundheitsschäden.
4. Informationen zur Entsorgung Ihrer Altgeräte erhalten Sie bei Ihrer Stadtverwaltung, Ihrem Entsorgungsunternehmen oder beim Händler, bei dem Sie das Produkt erworben haben.

Entsorgung alter Batterien/Akkus



1. Wenn sich dieses Symbol mit durchgestrichenem Mülleimer auf den Batterien/Akkus Ihres Produkts befindet, bedeutet das, dass sie die EG-Richtlinie 2006/66/EC erfüllen.
2. Dieses Symbol kann mit chemischen Symbolen für Quecksilber (HG), Kadmium (Cd) oder Blei kombiniert sein, wenn die Batterie mehr als 0,0005% Quecksilber, 0,002% Kadmium oder 0,004% Blei enthält.
3. Alle Batterien/Akkus sollten getrennt vom Hausmüll über die ausgewiesenen Sammelstellen entsorgt werden, die von staatlichen oder regionalen Behörden dazu bestimmt wurden.
4. Die ordnungsgemäße Entsorgung Ihrer alten Batterien/Akkus hilft bei der Vermeidung möglicher negativer Folgen für Mensch, Tier und Umwelt.
5. Beim Wunsch nach ausführlicheren Informationen über die Entsorgung Ihrer alten Batterien/Akkus wenden Sie sich bitte an Ihre Stadt-/oder Gemeindeverwaltung, die für Sie zuständige Abfallbehörde oder das Geschäft, in dem Sie das Produkt gekauft haben.

Hinweis für Europa

CE 0984

1

Erste Schritte

Hiermit erklärt LG, dass dieses Produkt die grundlegenden Anforderungen und die sonstigen Bestimmungen der Richtlinie 1999/5/EC, der EMV-Richtlinie 2004/108/EC, der Niederspannungsrichtlinie 2006/95/EC sowie der Richtlinie für energieverbrauchsrelevante Produkte 2009/125/EC erfüllt.

Eine Kopie der DoC (Konformitätserklärung) erhalten Sie unter der folgenden Adresse.

Europäisches Komitee für Normung:

Krijgsman 1, 1186 DM Amstelveen
The Netherlands

- Bitte beachten Sie, dass dies KEIN Ansprechpartner für den Kundendienst ist. Informationen zu Kundendienstleistungen finden Sie auf der Garantiekarte oder beim Händler, bei dem Sie dieses Gerät erworben haben.

Nur für den Gebrauch in geschlossenen Räumen.

Erklärung zur HF-Strahlenbelastung

Dieses Gerät sollte in einem Mindestabstand von 20 cm zwischen Sender und Körper aufgestellt und betrieben werden.

Italy Notice

A general authorization is requested for outdoor use in Italy.

The use of these equipments is regulated by:

1. D.L.gs 1.8.2003, n. 259, article 104 (activity subject to general authorization) for outdoor use and article 105 (free use) for indoor use, in both cases for private use.
2. D.M. 28.5.03, for supply to public of RLAN access to networks and telecom services.

L'uso degli apparati è regolamentato da:

1. D.L.gs 1.8.2003, n. 259, articoli 104 (attività soggette ad autorizzazione generale) se utilizzati al di fuori del proprio fondo e 105 (libero uso) se utilizzati entro il proprio fondo, in entrambi i casi per uso private.
2. D.M. 28.5.03, per la fornitura al pubblico dell'accesso R-LAN alle reti e ai servizi di telecomunicazioni.

Brazil Notice

Este equipamento opera em caráter secundário, isto é, não tem direito a proteção contra interferência prejudicial, mesmo de estações do mesmo tipo, e não pode causar interferência a sistemas operando em caráter primário.

Inhaltsverzeichnis

1 Erste Schritte

- 2 Sicherheitshinweise
- 8 Einzigartige Funktionen
- 8 – Anschluss für tragbare Geräte
- 8 – ez-Setup (einfach) für Lautsprecher
- 8 Zubehör
- 9 Einführung
- 9 – In dieser Bedienungsanleitung verwendete Symbole
- 9 Spielbare Dateien
- 9 – Voraussetzungen für MP3-/WMA-Audiodateien
- 10 Fernbedienung
- 11 Bedienungsfeld
- 11 Rückseite

Anschlüsse

- 12 Wandmontage des Hauptgerätes
- 14 Anschluss von Zusatzgeräten
- 14 – PORT. (Tragbar) IN-Anschluss
- 14 – Musik vom tragbaren Player hören
- 14 – OPTICAL IN-Anschluss
- 14 – ez-Setup (einfach) für Lautsprecher
- 15 – USB-Anschluss

3 Bedienung

- 16 Grundfunktionen
- 16 – USB-Bedienung
- 16 Weitere Funktionen
- 16 – DOLBY DRC (Steuerung des Dynamikbereichs)
- 16 – AV Sync
- 16 – AUTO POWER Ein/Aus
- 17 – AUTOMATISCHE ABSCHALTUNG
- 17 – Einstellen des Sleep-Timers
- 17 – Dimmer
- 17 – Ton vorübergehend stummschalten
- 17 – Datei und Eingangsquelle anzeigen
- 18 Klangeinstellungen
- 18 – Surround-Modus festlegen
- 18 – 3D-Klangeffekt
- 19 Bluetooth Wireless-Technologie
- 19 – Musik vom Bluetooth-Gerät hören
- 21 Bedienung eines Fernsehgerätes über die mitgelieferte Fernbedienung
- 21 – Fernbedienung zur Bedienung Ihres Fernsehgerätes einstellen

4 Störungsbehebung

22 Fehlersuche

5 Anhang

23 Wartung

23 – Umgang mit dem Gerät

24 Marken und Lizenzen

25 Technische Daten

1

2

3

4

5

Einzigartige Funktionen

1

Erste Schritte

Anschluss für tragbare Geräte

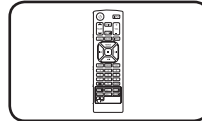
Wiedergabe von Musik auf Ihrem tragbaren Gerät.
(zum Beispiel für MP3s oder Notebooks)

ez-Setup (einfach) für Lautsprecher

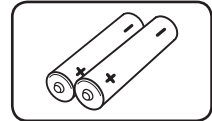
Tonwiedergabe vom Fernseher, DVD-Player und Digitalgerät in lebendigem 2.1- oder 2.0-Kanalton.

Zubehör

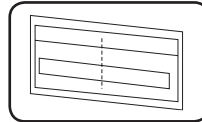
Bitte prüfen Sie den Lieferumfang auf Vollständigkeit.



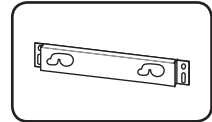
Fernbedienung (1)



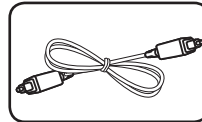
Batterien (2)



Befestigungsvorrichtung für Wandhaken (1)



Wandhalterung (1)



Optisches Kabel (1)

Einführung

In dieser Bedienungsanleitung verwendete Symbole

 **Hinweis**

Weist auf besondere Funktionen des Gerätes hin.

 **Tipp**

Weist auf nützliche Tipps und Tricks hin.

 **Vorsicht**

Vorsichtshinweise zur Vermeidung möglicher Beschädigungen.

Spielbare Dateien

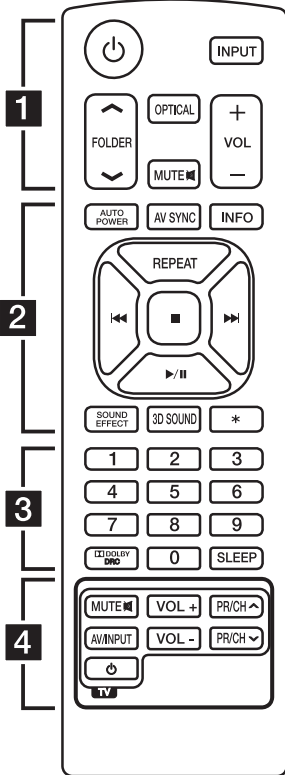
Voraussetzungen für MP3-/WMA-Audiodateien

Die Kompatibilität dieses Gerätes mit MP3-/WMA-Dateien unterliegt folgenden Einschränkungen:

- Sampling-Frequenz: 32 bis 48 kHz (MP3), 32 bis 48 kHz (WMA)
- Bitrate: 32 bis 320 kbps (MP3), 40 bis 192 kbps (WMA)
- Maximale Anzahl von Dateien: Unter 999
- Dateierweiterungen: ".mp3"/".wma"

Fernbedienung

1 Erste Schritte



Einlegen der Batterien

Nehmen Sie die Batterieklappe von der Rückseite der Fernbedienung ab und legen Sie eine Batterie (Größe AAA) mit der richtigen Polung \oplus und \ominus ein.

..... **1**

⏻ (Ein-/Ausschalter): Schaltet das Gerät EIN und AUS.

INPUT: Ändern der Eingangsquelle.

^ / v FOLDER: Suche nach Ordnern mit MP3-/WMA-Dateien. Drücken Sie bei der Wiedergabe von einem USB-Gerät mit mehreren Ordnern, in denen MP3-/WMA-Dateien gespeichert sind, die Taste **^ / v FOLDER**, um den gewünschten Ordner zur Wiedergabe auszuwählen.

OPTICAL: Eingangsquelle auf optisch direkt einstellen.

MUTE off : Ton stummschalten.

-/+ VOL: Lautstärke der Lautsprecher einstellen.

..... **2**

AUTO POWER: Diese Funktion ist auf dem Gerät automatisch aktiviert.

AV SYNC: Ton und Bild synchronisieren.

INFO: Informationen zur Datei oder Eingangsquelle anzeigen.

REPEAT: Tracks/Dateien mehrmals oder in zufälliger Reihenfolge wiedergeben.

⏮ / ⏭ (Überspringen/Suchlauf) :

- Schneller Vor- oder Rücklauf wird übersprungen.
- Suchlauf nach einem Titelabschnitt.

■: Wiedergabe anhalten.

▶ / ⏸: Wiedergabe starten. / Wiedergabe unterbrechen.

SOUND EFFECT: Auswahl eines Klangmodus.

3D SOUND: An-/Ausschalten des 3D-Klangmodus.

*****: Diese Taste ist nicht belegt.

..... **3**

Nummertasten 0 bis 9: Nummerierte Tracks oder Dateien auswählen. PIN-Nummer eingeben.

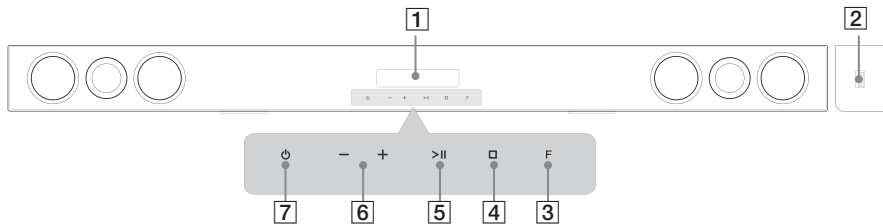
DOLBY DRC: Dolby DRC aktivieren.

SLEEP: Das Gerät kann zu einer festgelegten Zeit automatisch ausgeschaltet werden.

..... **4**

Steuertasten für das Fernsehgerät: Siehe Seite 21.

Bedienungsfeld



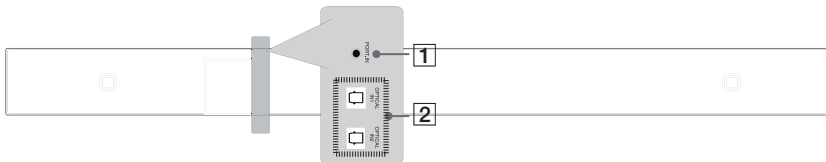
- 1** Anzeige
- 2** USB-Anschluss
- 3** **F** (Funktion)
Drücken Sie mehrmals diese Taste, um eine andere Funktion auszuwählen.
- 4** □ (Stopp)
- 5** >|| (Wiedergabe / Pause)
- 6** - / + (LAUTSTÄRKE)
Lautstärke der Lautsprecher einstellen.
- 7** ⏻ (Standby/ An)

! Vorsicht

Vorsichtshinweise bei der Bedienung der Sensortasten

- Tippen Sie die Sensortasten nur mit sauberen und trockenen Händen an.
- Falls Sie sich in einer feuchten Umgebung befinden, wischen Sie die Sensortasten vor dem Antippen ab.
- Drücken Sie nicht zu fest auf die Sensortasten.
- Wenn die Sensortasten mit zu viel Kraft gedrückt werden, können die Tasten beschädigt werden.
- Um eine Funktion korrekt auszuführen, tippen Sie genau auf die entsprechende Taste.
- Berühren Sie die Sensortasten nicht mit Strom leitenden Gegenständen, wie z. B. Metallen. Ansonsten können Fehlfunktionen auftreten.

Rückseite

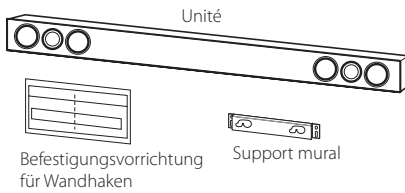


1 PORT. (Portable) IN

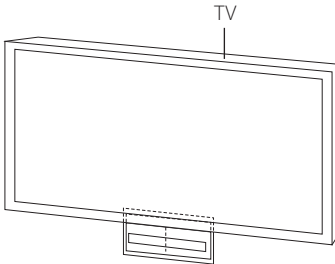
2 OPTICAL IN 1/2

Wandmontage des Hauptgerätes

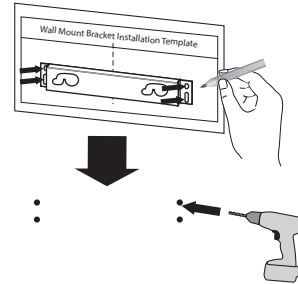
Sie haben die Möglichkeit, das Hauptgerät an einer Wand zu montieren. Halten Sie die mitgelieferten Schrauben und Halterungen bereit.



1. Richten Sie die UNTERKANTE DES FERNSEHERS der WALL BRACKET INSTALL GUIDE mit der Unterkante des Fernsehgerätes aus und befestigen Sie das Gerät an dieser Position.



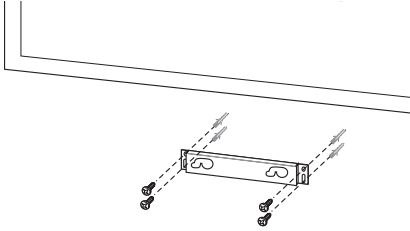
2. Verwenden Sie zur Wandmontage (Beton) Dübel (nicht im Lieferumfang enthalten). Zur Montage müssen einige Löcher in die Wand gebohrt werden. Eine Montageschablone (WALL BRACKET INSTALL GUIDE) für die Bohrungen ist im Lieferumfang enthalten. Nehmen Sie Anhand der Schablone die Bohrungen vor.



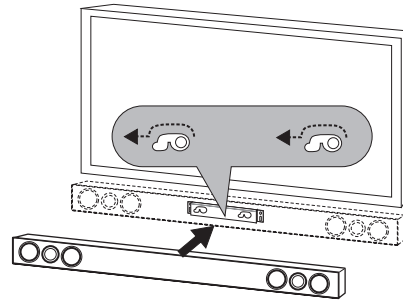
! Hinweis

Schrauben und Dübel zur Montage des Gerätes sind nicht im Lieferumfang enthalten. Zur Montage werden Hilti (HUD-1 6 x 30) empfohlen. Bitte erwerben Sie diese separat.

3. Entfernen Sie die WALL BRACKET INSTALL GUIDE.
4. Befestigen Sie die Halterung mit den Schrauben (nicht im Lieferumfang enthalten), wie in der folgenden Abbildung gezeigt.



5. Hängen Sie das Hauptgerät an den Halterungen auf, wie in der folgenden Abbildung gezeigt.



2

Anschlüsse

! Vorsicht

- Zur Vermeidung von Schäden am Gerät nicht an das Gerät hängen.
- Montieren Sie das Gerät fest an der Wand, um ein Herunterfallen zu vermeiden. Sollte das Gerät herunterfallen, besteht die Gefahr von Verletzungen oder Schäden am Gerät.
- Stellen Sie bei der Montage des Gerätes an einer Wand sicher, dass Kinder nicht an den Anschlusskabeln ziehen können und das Gerät möglicherweise herunterfällt.

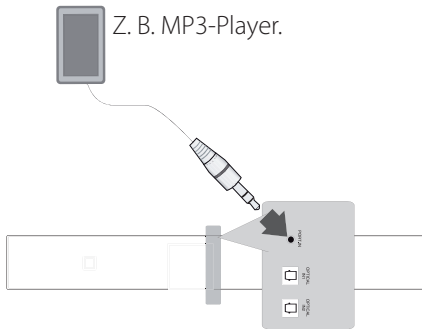
! Hinweis

Nehmen Sie das Gerät von der Halterung ab, wie in der folgenden Abbildung gezeigt.



Anschluss von Zusatzgeräten

PORT. (Tragbar) IN-Anschluss



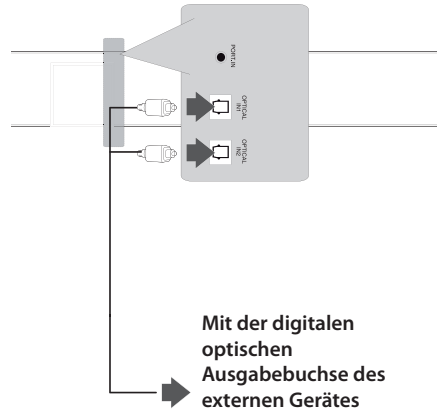
Musik vom tragbaren Player hören

Das Gerät kann zur Wiedergabe von Musiktiteln zahlreicher tragbarer Player oder Zusatzgeräte eingesetzt werden.

1. Schließen Sie den tragbaren Player am PORT. (Tragbar) IN-Anschluss des Gerätes an.
2. Drücken Sie zum Einschalten des Gerätes die Taste (Ein-/Ausschalter).
3. Drücken Sie zur Auswahl der Funktion PORTABLE die Taste **INPUT**.
4. Schalten Sie den tragbaren Player bzw. das Zusatzgerät ein und starten Sie die Wiedergabe.

OPTICAL IN-Anschluss

Erstellen Sie eine Verbindung zwischen dem optischen Ausgang des externen Gerätes und dem OPTICAL IN 1/ 2-Anschluss.



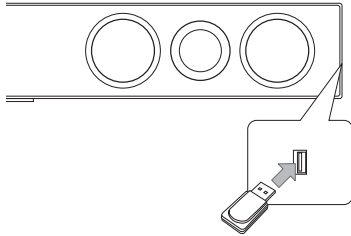
ez-Setup (einfach) für Lautsprecher

Tonwiedergabe vom Fernseher, DVD-Player und Digitalgerät in 2.1- oder Zweikanalton.

1. Verbinden Sie die OPTICAL IN 1/2-Buchse des Gerätes mit der optischen Ausgangsbuchse Ihres Fernsehgerätes (oder z. B. Digitalgerätes).
2. Drücken Sie die Taste **OPTICAL**, um die Funktion OPTICAL IN 1/2 zu wählen. Wählen Sie die Option OPTICAL 1/2 direkt aus.
3. Der Ton wird über die 2.1- bzw. Zweikanalton-Lautsprecher ausgegeben.
4. Drücken Sie die Taste **OPTICAL**, um die Funktion OPTICAL 1/2 zu beenden. Daraufhin wird die vorherige Funktion aufgerufen.

USB-Anschluss

Stecken Sie ein USB-Speichergerät in den USB-Anschluss auf der rechten Seite des Gerätes ein.



USB-Gerät vom Gerät trennen

1. Wählen Sie einen anderen Betriebsmodus aus oder drücken Sie zweimal auf STOP.
2. Ziehen Sie das USB-Gerät ab.

Kompatible USB-Geräte

- MP3-Player: MP3-Player mit Flash-Funktion.
- USB-Flash-Laufwerk: Geräte, die USB1.1 unterstützen.
- Trotz der USB-Fähigkeit dieses Gerätes werden jedoch nicht alle USB-Geräte unterstützt.

Anforderungen an USB-Geräte

- An einem Computer angeschlossene Geräte, für die eine weitere Software-Installation erforderlich ist, werden nicht unterstützt.
- Das USB-Gerät niemals während der Dateiübertragung trennen.
- Der Suchlauf kann bei USB-Geräten mit hoher Kapazität etwas länger als eine Minute dauern.
- Zur Vermeidung von Datenverlust sollten Sicherungskopien sämtlicher Daten erstellt werden.
- Bei Verwendung eines USB-Verlängerungskabels oder USB-Hubs wird das USB-Gerät nicht erkannt.
- Dieses Gerät wird nicht unterstützt, falls insgesamt mehr als 1000 Dateien gespeichert wurden.
- Externe Festplatten, Kartenleser, gesperrte Geräte oder USB-Festplatten werden nicht unterstützt
- Der USB-Anschluss des Gerätes kann nicht mit einem PC verbunden werden. Das Gerät kann somit nicht als Speichergerät eingesetzt werden.

Grundfunktionen

USB-Bedienung

1. Schließen Sie das USB-Gerät am USB-Anschluss des Gerätes an.
2. Drücken Sie zur Auswahl der Funktion USB die Taste **INPUT**.
3. Wählen Sie mit den Tasten **◀◀** und **▶▶** eine Datei (oder einen Titel) zur Wiedergabe aus.

Funktion	Drücken
Stop	■ drücken.
Wiedergabe	▶/ drücken.
Pause	▶/ drücken.
Zum vorherigen/nächsten Track/zur Datei springen	Drücken Sie während der Wiedergabe die Tasten ◀◀ und ▶▶ , um zum nächsten Titel/zur Datei bzw. zum Beginn des aktuellen Titels/der Datei zu springen. Drücken Sie zweimal kurz die Taste ◀◀ , um zum vorherigen Titel/zur Datei zu springen.
Suche nach einem Abschnitt in einer Datei	Halten Sie während der Wiedergabe die Taste ◀◀/▶▶ gedrückt und lassen Sie sie an der gewünschten Titelstelle los.
Wiederholte oder Zufalls-Wiedergabe	Drücken Sie mehrmals die Taste REPEAT auf der Fernbedienung, um die Anzeige in der folgenden Reihenfolge zu ändern: RPT 1 → RPT D (DIRECTORY) → RPT ALL → RANDOM → OFF.
Dateien oder Titel direkt auswählen	Drücken Sie die Nummertasten 0 bis 9 auf der Fernbedienung, um die gewünschte Datei oder den Track direkt auszuwählen.

Weitere Funktionen

DOLBY DRC (Steuerung des Dynamikbereichs)

Für einen klaren Klang bei geringer Lautstärke (nur Dolby Digital). Wählen Sie mit der Taste **□□ DOLBY DRC** die Option [DRC EIN].

AV Sync

Beim Fernsehempfang sind Bild und Ton nicht immer synchron. In diesem Fall kann die Verzögerung eingestellt werden.

1. Drücken Sie die Taste **AV SYNC**.
2. Wählen Sie mit den Tasten **◀◀** und **▶▶** einen Wert zwischen 0 und 300 mSek. für die Verzögerung aus.

AUTO POWER Ein/Aus

Stellen Sie bitte vor Ausführung dieser Funktion sicher, dass die Option OPTICAL IN aktiviert ist und schalten Sie die AUTO POWER-Funktion an. Diese Funktion schaltet das Gerät automatisch ein/aus, wenn Sie das externe über das optische Kabel mit dieser Einheit verbundene Gerät (TV, DVD-Spieler, Blu-ray-Spieler etc.) ein- oder ausschalten. Diese Funktion wird jedes Mal an- oder ausgeschaltet, wenn Sie auf **AUTO POWER** drücken.

Anzeige	Wiedergabe
AUTO POWER ON	Die AUTO POWER-Funktion ist angeschaltet.
AUTO POWER OFF	Die AUTO POWER-Funktion ist ausgeschaltet.

! Hinweis

- Diese Funktion ist absichtlich so konzipiert, dass sich das Gerät nach 15 Minuten Inaktivität ausschaltet. Wenn Sie keine externen Geräte über das optische Kabel verbunden haben oder das Gerät kein digitales Audiosignal empfängt, schaltet sich die Einheit nach 15 Minuten Inaktivität aus, wenn die AUTO POWER-Funktion aktiviert ist.
- Abhängig vom dem über das optische Kabel verbundene Gerät steht diese Funktion u. U. nicht zur Verfügung.

AUTOMATISCHE ABSCHALTUNG

Dieses Gerät schaltet sich aus Energiespargründen aus, wenn das Hauptgerät nicht mit dem externen Gerät verbunden und länger als 25 Minuten nicht benutzt wird.

Dieses Gerät schaltet sich ebenfalls aus, wenn seit der Verbindung des Hauptgerätes über einen analogen Eingang mit einem anderen Gerät 6 Stunden vergangen sind.

Das Gerät kann sich basierend auf den von Ihnen festgelegten Einstellungen [AUTO POWER] auch automatisch anschalten.

Einstellen des Sleep-Timers

Drücken Sie einmal oder mehrmals die Taste **SLEEP**, um die Zeit bis zum Ausschalten des Gerätes zwischen 10 und 180 Minuten einzustellen.

Drücken Sie zur Anzeige der verbleibenden Zeit die Taste **SLEEP**.

Um die Einschlaffunktion abzubrechen, drücken Sie mehrmals die Taste **SLEEP**, bis die Anzeige "SLEEP 10" erscheint. Drücken Sie während der Anzeige von "SLEEP 10" dann nochmals einmal auf **SLEEP**.

! Hinweis


Die verbleibende Zeit bis zum Ausschalten des Gerätes kann angezeigt werden.


Drücken Sie die Taste **SLEEP**, um die verbleibende Spielzeit im Anzeigefenster anzuzeigen.

Dimmer

Drücken Sie einmal die Taste **SLEEP**. Das Anzeigefenster wird um die Hälfte verdunkelt. Um die Dimmfunktion aufzuheben, drücken Sie mehrmals die Taste **SLEEP**.

Ton vorübergehend stummschalten

Drücken Sie die Taste **MUTE** , um das Gerät stumm zu schalten.

Das Gerät kann stumm geschaltet werden, falls z. B. das Telefon klingelt. Daraufhin erscheint das Symbol "M"  im Anzeigefenster.

Datei und Eingangsquelle anzeigen

Drücken Sie die Taste **INFO**, um verschiedene Information zum USB-Gerät oder zur Funktion OPTICAL IN 1/2 anzuzeigen.

USB: Dateiinformationen von MP3-/WMA-Dateien.

OPTICAL IN 1/2: Audioformat, Tonkanal.

Klangeinstellungen

Surround-Modus festlegen

Dieses System besitzt eine Reihe voreingestellter Surround- Klangeffekte. Wählen Sie über die Taste **SOUND EFFECT** den gewünschten Klangmodus aus.

Die angezeigten Einträge für den Equalizer können je nach Klangquellen und Effekten variieren.

In der Anzeige	Beschreibung
NATURAL	Behaglicher und natürlicher Klang.
BYPASS	Klang ohne Equalizer-Effekte.
BASS	Bei BÄSSE handelt es sich um den Klangeffekt Bass Blast. Höhen, Bässe und Surround-Sound-Effekt während der Wiedergabe verstärken.
CLRVOICE	Bei CLRVOICE handelt es sich um den Klangeffekt für Sprache. Für klare Sprache zur Verbesserung der Sprachqualität. (Beim Anschauen von Filmen mit 5.1-Kanalton wird die Verwendung der Funktion EQ empfohlen.)
GAME	Bei SPIELE handelt es sich um den Equalizer-Effekt für Spiele. Virtueller Klang für Videospiele.
NIGHT	Bei NACHT handelt es sich um den Nachtbetrieb. Diese Funktion ist nützlich, um Spielfilme bei Nacht mit geringer Lautstärke anzuschauen.

In der Anzeige	Beschreibung
UPSCALER	Bei UPSCALER handelt es sich um eine Klangerweiterung für MP3-Dateien. Klangverbesserung beim Anhören von MP3-Dateien oder anderen komprimierten Musikdateien. Diese Funktion ist nur im 2-Kanal-Modus verfügbar.
LOUDNESS	Verbesserung der Bässe und Höhen.

! Hinweis

- In bestimmten Surround-Modi ist bei einigen Lautsprecher kein oder nur ein sehr leiser Ton zu hören. Hierbei handelt es sich um keine Störung, sondern um eine Eigenschaft des Surround-Modus und der Audioquelle.
- Der Surround-Modus muss nach einem Wechsel der Eingangsquelle u. U. zurückgesetzt werden, in manchen Fällen selbst nach einem Wechsel der Tonspur.

3D-Klangeffekt

Die 3D-Klangfunktion liefert eine verbesserte Klangqualität, so dass Sie einen qualitativ hochwertigen Kino-Surround-Sound genießen können. Drücken Sie auf **3D SOUND**, um den 3D-Klangmodus ein- oder auszuschalten.

Bluetooth Wireless-Technologie

Über Bluetooth

Bluetooth® ist eine kabellose Übertragungstechnologie zur Verbindung über kurze Distanzen.

Die Übertragungsreichweite beträgt etwa zehn Meter.

(Bei Störungen durch andere elektronische Geräte in der Nähe kann der Ton bei der Bluetooth-Übertragung über verschiedene Räume zeitweise unterbrochen werden.)

Bei der Verbindung mehrere Geräte über die *Bluetooth*® Wireless-Technologie fallen keinerlei Gebühren an. Verbindungen mit Hilfe der *Bluetooth*® Wireless-Technologie über ein Mobiltelefon können in Reihenschaltung betrieben werden.

Unterstützte Geräte: Mobiltelefone, MP3-Player, Notebooks, PDA-Geräte (An diese Geräte muss ein Stereo-Headset angeschlossen werden können.)

Bluetooth-Profil

Um die Bluetooth Wireless-Technologie zu nutzen, müssen die Geräte mit bestimmten Profilartern kompatibel sein. Dieses Gerät unterstützt die folgenden Profile:

A2DP (Advanced Audio Distribution Profile [Übertragung von Audiodaten])

Musik vom Bluetooth-Gerät hören

Verbindung zwischen Gerät und Bluetooth-Gerät herstellen

Vor der Verbindung muss die Bluetooth-Funktion Ihres Bluetooth-Gerätes aktiviert werden. Hinweise finden Sie in der Bedienungsanleitung des Bluetooth-Gerätes. Eine einmal hergestellte Verbindung muss nicht nochmals hergestellt werden.

1. Wählen Sie mit der Taste **INPUT** die Bluetooth-Funktion.
Daraufhin erscheint das Symbol "BT" gefolgt von "BT READY" im Anzeigefenster.
2. Bedienen Sie das Bluetooth-Gerät und stellen

Sie eine Verbindung her. Während der Suche nach diesem Gerät mit dem Bluetooth-Gerät wird eine Liste der gefundenen Geräte in der Anzeige des Bluetooth-Gerätes, je nach Funktionsumfang, angezeigt. Dieses Gerät besitzt die Bezeichnung "LG Audio".

3. Geben Sie die PIN-Nummer ein.
PIN-Nummer: 0000
4. Nach erfolgter Verbindung dieses Gerätes mit dem Bluetooth-Gerät leuchtet die Bluetooth-LED dieses Gerätes auf und die Meldung "PAIRED" wird angezeigt.

! Nota

Je nach Art des Bluetooth-Gerätes erfolgt die Herstellung der Verbindung auf verschiedene Weise.

5. Musik hören.
Hinweise zur Wiedergabe von Musikdateien auf dem Bluetooth-Gerät finden Sie in der Bedienungsanleitung des Bluetooth-Gerätes.

! Nota

Falls die Bluetooth-Verbindung bei einem Wechsel der Gerätefunktion getrennt wird, muss diese neu hergestellt werden.
(Bluetooth ↔ Eine andere Funktion als Bluetooth)

! Nota

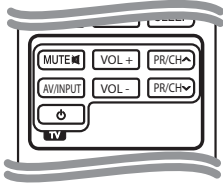
- Bei Störungen der Übertragung durch andere elektronische Geräte in der Nähe kann der Ton zeitweise unterbrochen werden.
- Bluetooth-Geräte können nicht über dieses Gerät bedient werden.
- Es kann jeweils nur eine Verbindung zu einem Bluetooth-Gerät hergestellt werden. Mehrfach-Verbindungen sind nicht möglich.
- Auch wenn das Bluetooth-Gerät und dieses Gerät weniger als zehn Meter voneinander entfernt sind, kann die Verbindung durch Hindernisse zwischen den Geräten gestört werden.
- Je nach Art des Gerätes kann die Bluetooth-Funktion u. U. nicht genutzt werden.
- Es können schnurlose Geräte wie Telefone, MP3-Player, Notebooks oder genutzt werden.
- Falls keine Verbindung zu einem Bluetooth-Gerät besteht, erscheint die Meldung "BT READY" im Anzeigefenster.
- Bei Geräten in der Nähe, die auf derselben Frequenz betrieben werden, wie z. B. medizinische Geräte, Mikrowellengeräte oder WLAN-Geräte, ist auf Grund elektronischer Störungen möglicherweise keine Verbindung möglich.
- Bei zwischen den Geräten befindlichen Personen oder bei einer Unterbrechung der Verbindung zwischen Bluetooth-Gerät und Player wird die Verbindung getrennt.
- Mit zunehmendem Abstand zwischen Bluetooth-Gerät und Player nimmt die Tonqualität ab. Bei zu großem Abstand außerhalb der Reichweite des Bluetooth-Gerätes wird die Verbindung getrennt.
- Die Verbindung zu Geräten mit Bluetooth Wireless-Technologie wird beim Ausschalten des Hauptgerätes oder bei einem Abstand des Gerätes zum Hauptgerät von über zehn Metern getrennt.

3

Bedienung

Bedienung eines Fernsehgerätes über die mitgelieferte Fernbedienung

Der Fernseher wird mit folgenden Tasten bedient.



Taste	Funktion
MUTE	Ton des Fernsehgerätes ein- bzw. ausschalten.
AV/INPUT	Eingangsquelle des Fernsehers zwischen TV und anderer Quelle wählen.
(marche/arrêt téléviseur)	Fernseher ein-/ausschalten.
VOL +/-	Lautstärke des Fernsehers einstellen.
PR/CH	Suchlauf nach oben/unten durch gespeicherte Kanäle.

! Hinweis

Je nach angeschlossenem Gerät sind bestimmte Tasten für Ihren Fernseher ohne Funktion.

Fernbedienung zur Bedienung Ihres Fernsehgerätes einstellen

Sie können Ihren vorhandenen Fernseher über die mitgelieferte Fernbedienung bedienen. Falls Ihr Fernseher in der folgenden Tabelle aufgeführt wird, stellen Sie die jeweilige Herstellerkennung ein.

- Halten Sie die Taste (marche/arrêt téléviseur) gedrückt und geben Sie den Herstellercode Ihres Fernsehers über die Nummertasten ein (siehe folgende Tabelle).

Hersteller	Codenummer
LG	1 (Standardeinstellung), 2
Zenith	1, 3, 4
GoldStar	1, 2
Samsung	6, 7
Sony	8, 9
Hitachi	4

- Lassen Sie die Taste (marche/arrêt téléviseur) wieder los, um die Einstellung zu übernehmen.

Je nach Modell Ihres Fernsehers funktionieren u. U. einige oder keine der Tasten mit dem Gerät, selbst wenn der richtige Herstellercode eingegeben wurde. Beim Austauschen der Batterien der Fernbedienung wird diese eingegebene Codenummer möglicherweise auf die Standardeinstellung zurückgesetzt. Geben Sie die entsprechende Codenummer erneut ein.

Fehlersuche

STÖRUNG	BEHEBUNG
Kein Strom.	Netzkabel anschließen.
	Überprüfen Sie die Stromversorgung, indem Sie ein anderes elektrisches Gerät anschließen.
Kein Ton.	Drücken Sie die Taste INPUT, um die gewählte Funktion anzuzeigen.
Die Fernbedienung funktioniert nicht richtig.	Die Fernbedienung ist zu weit vom Gerät entfernt. Die Fernbedienung sollte nicht weiter als 7 m entfernt verwendet werden.
	Zwischen Fernbedienung und Gerät befindet sich ein Hindernis. Entfernen Sie das Hindernis.
	Die Batterie der Fernbedienung ist erschöpft. Erneuern Sie bitte die Batterien.
Die AUTO POWER-Funktion funktioniert nicht.	Abhängig vom dem über das optische Kabel verbundene Gerät steht diese Funktion u. U. nicht zur Verfügung.

4

Fehlersuche

Wartung

Umgang mit dem Gerät

Transport des Gerätes

Bitte bewahren Sie die Originalverpackung auf. Um einen ausreichenden Schutz beim Transport des Gerätes zu erreichen, verpacken Sie das Gerät in der Originalverpackung.

Reinigung der äußeren Oberflächen

- Verwenden Sie keine flüchtigen Flüssigkeiten, wie Insektensprays.
- Durch zu starken Druck beim Abwischen können die Oberflächen beschädigt werden.
- Gummi- oder Plastikteile sollten das Gerät nicht längere Zeit berühren.

Reinigung des Gerätes

Verwenden Sie zur Reinigung des Players ein weiches, trockenes Tuch. Verwenden Sie bei starken Verschmutzungen einen milden Reiniger. Verwenden Sie keine starken Lösungen wie Alkohol, Benzin oder Verdünner.

Marken und Lizenzen



Hergestellt mit Genehmigung von Dolby Laboratories. Dolby und das Doppel-D-Symbol sind Markenzeichen von Dolby Laboratories.



Hergestellt unter Lizenz mit den U.S. Patentnummern 5,956,674; 5,974,380; 6,487,535 und anderen in den USA und weltweit verliehenen und anstehenden Patenten. Das Symbol DTS sowie DTS in Verbindung mit dem Symbol sind eingetragene Warenzeichen. DTS 2.0 Channel ist ein Warenzeichen von DTS, Inc. Produkt beinhaltet Software. © DTS, Inc. Alle Rechte vorbehalten.



Die *Bluetooth*® Wireless-Technologie ermöglicht die Funkübertragung zwischen elektronischen Geräten innerhalb einer Reichweite von bis zu zehn Metern.


Bei der Verbindung mehrere Geräte über die *Bluetooth*® Wireless-Technologie fallen keinerlei Gebühren an. Verbindungen mit Hilfe der *Bluetooth*® Wireless-Technologie über ein Mobiltelefon können in Reihenschaltung betrieben werden.

Die *Bluetooth*® Markennamen und Logos sind Eigentum der *Bluetooth*® SIG, Inc. LG Electronics besitzt eine Genehmigung für die Verwendung dieser Marken.

Alle anderen Markennamen und Handelsbezeichnungen sind Eigentum der jeweiligen Besitzer.



Technische Daten

Allgemein	
Stromversorgung	200 - 240 V, 50 / 60 Hz
Leistungsaufnahme	35 W
Abmessungen (B x H x T)	1 000 x 80 x 55 mm ohne Standfuß
Gesamtgewicht (ca.)	3,0 kg
Betriebstemperatur	41 °F bis 95 °F (5 °C bis 35 °C)
Luftfeuchtigkeit während des Betriebs	5% bis 90%
Stromversorgung über Bus (USB)	DC 5 V  500 mA

Eingänge	
DIGITAL IN (OPTICAL IN)	3 V (p-p), Optische Buchse x 2
PORT. IN	0,5 Vrms (3,5 mm Stereo-Buchse)

Verstärker	
Stereo-Modus	80 W + 80 W (4Ω bei 1 kHz)

Änderungen an Ausführung und technischen Daten sind ohne Vorankündigung vorbehalten.

