



BRUKESANVISNING

LG VARMEPUMPETØRKER

OWNER'S MANUAL

Vennligst les denne manualen nøye før bruk av tørketrommelen og behold den for fremtidig bruk.

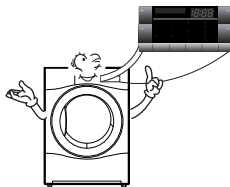
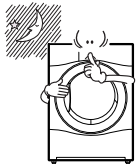
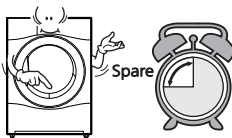
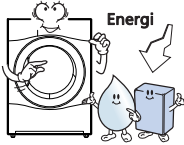
RC9042AQ3Z/BQ3Z/CQ3Z/DQ3Z/EQ3Z



P/NO. : MFL63749097

www.lg.com

T rekk



● Trommel med ultrastor kapasitet

Den ultrastore 9.0kg kapasitetstrommelen på denne LG tørketrommelen tillater deg å tørke mer vask på en gang, og sparer dermed tid!

● Lavere energiforbruk

LG varmpumpetrommel bruker mindre energi enn vanlige tørketromler på grunn av optimisert varmeskifter og selvrensteknologi.

Denne LG varmpumpetørkeren er designet for å spare penger.

● Redusert tørketid

Tørketidene er nå kortere takket være hybrid-tørkesystem og optimisert varmeveksler på denne LG-tørkeren.

● Redusert lydnivå.

Vi har redusert lydnivået på denne LG-tørketrommelen ved bruk av innovative lydabsorberende og lyddempende teknologier, som gjør den mye stillere enn vanlige tromler.

● Steam Refresh

LG s damp teknologi tillater deg å legge i plagg med en virvlende stråle varm damp for å friske opp klær, gjøre plaggene mindre statiske og gjøre stryking enklere. Velg enkelt " Steam Refresh" programmet, eller du kan legge til damp-valget på det valgte programmet.

● Enkel å bruke

Det vide, elektronisk kontrollerte LED-displayet på denne maskinen er veldig enkelt å bruke. Velg enkelt det programmet du ønsker og maskinen din LG vil gjøre resten.

SmartDiagnosis™ er tilgjengelig via en telefon.

I nnhold

Sikkerhetsinstruksjoner	3
Installasjonsinstruksjoner	6
Utseende & Design	12
Bruk av din tørketrommel	13
Tilleggsfunksjoner	17
Vedlikehold av din tørketrommel	19
Ytterligere tips for smart bruk	22
Feilsøkingguide	24
Tekniske data	27
Garanti	28

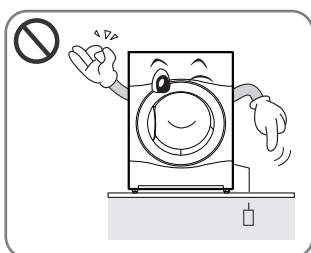
Sikkerhetsinstruksjoner

For din egen sikkerhet må informasjonen i denne veiledningen følges for å minimere faren for brann eller eksplosjon, elektrisk støt eller for å forhindre skader på eiendom, personskader eller død.

⚠ ADVARSEL

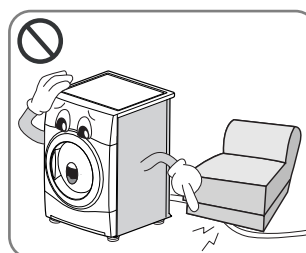
- Alvorlige skader eller død kan oppstå ved å ikke følge de følgende reglene.
- Det er strengt forbudt å bruke produktet til noe annet enn det maskinens autoriserte bruk. LG tar ikke ansvar for skader ved uforsiktig og feil bruk.
- Ikke reparer eller bytt ut noen av vaskemaskinens deler eller forsøk å utføre service med mindre dette er anbefalt i vedlikeholdsveiledningen eller andre tilhørende dokumenter.

⊘ Farer



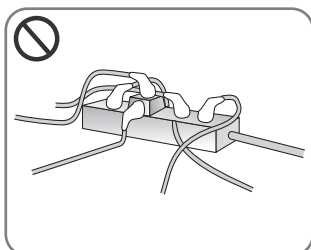
- Innen du plugger inn strømledningen må du påse at ledningen er jordet og tilkoplest en skillebryter.

.....
Ingen jording kan forårsake nedbrytning eller elektrisk støt.



- Bruk ikke en skadet strømledning eller plasser tunge objekter på ledningen.

.....
En skadet ledning kan forårsake brann eller elektrisk støt.



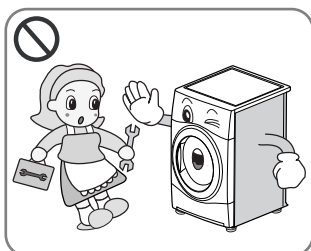
- Må ikke settes i en adapter. Bruk ikke sammen med skjoteledning.

.....
Unormal varme på uttaket kan forårsake brann.



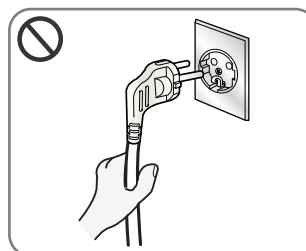
- Ta ikke på pluggen eller bryteren med våte hender.

.....
Kan forårsake elektrisk støt.



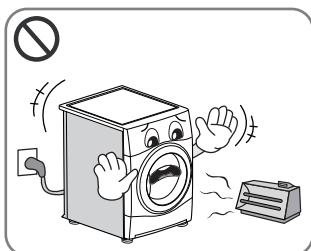
- Fjern ikke topplaten ved installering av tørketrommelen
- Gjør ikke endringer på dette produktet.

.....
Det kan forårsake ødeleggelser, brann eller elektrisk støt.



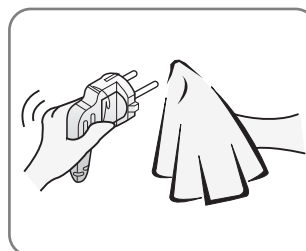
- Koble fra strømkabelen ved å ta i pluggen, ikke ledningen

.....
Kan forårsake skade på ledningen og resultere i brann eller elektrisk støt.



- Hold tørketrommelen vekk fra kokeapparater, åpen flamme eller andre brennbare objekter.

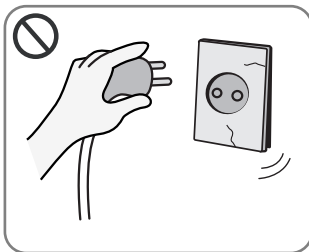
.....
Kan forårsake brann eller at deler smelter.



- Tørk av støv og skitt fra strømledningen og sett den godt i støpselet.

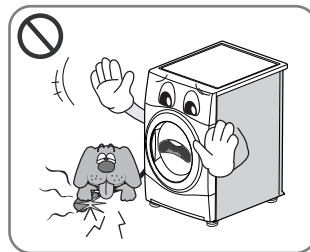
.....
Skitt og dårlig forbindelse kan forårsake brann.

Sikkerhetsinstruksjoner



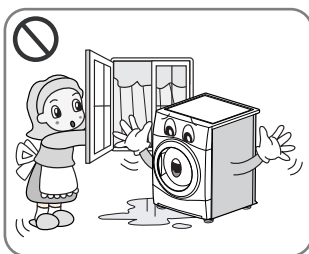
- Bruk ikke dersom strømledningen, pluggen eller sokkelen er skadet.

.....
Kan forårsake brann eller elektrisk støt.



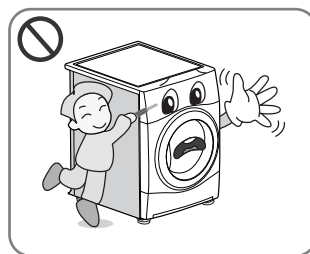
- Hold dyr unna tørketrommelen.

.....
Dyr kan skade tørketrommelen, eller få elektrisk støt.



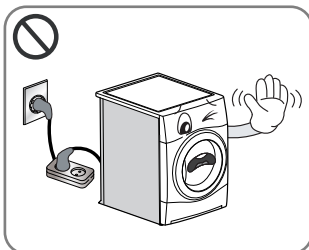
- Ikke installer eller oppbevar tørketrommelen hvor den vil utsettes for vær.

.....
Kan forårsake brann, elektrisk støt eller malfunksjon.



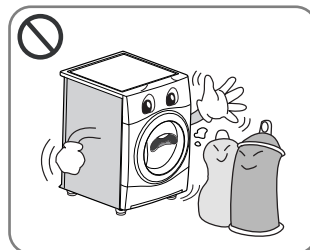
- Trykk ikke på knappene med skarpe gjenstander som kniver eller skrutrekkere.

.....
Kan skade maskinen eller forårsake elektrisk støt.



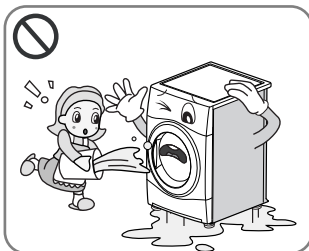
- Bruk ikke skjøteledning eller en adapter for å koble til en strømledning.

.....
Kan forårsake brann eller elektrisk støt.



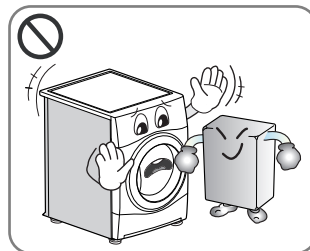
- Ikke tørk artikler som er rengjort i, vasket i eller har flekker med brennbare eller eksplosive substanser (som f eks voks, olje, maling, drivstoff, avfettingsmidler, rensingsløsninger, parafin osv.) som kan antenne eller eksplodere.

.....
Kan forårsake brann eller eksplosjon.



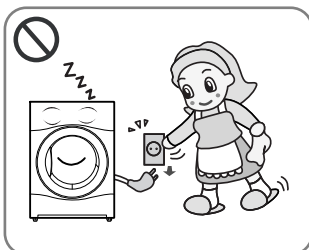
- Sprut ikke vann på maskinen.

.....
Kan forårsake brann eller elektrisk støt.



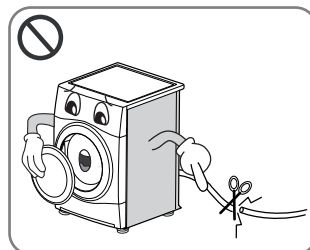
- Plasser ikke brennbare gjenstander nær tørkeren.

.....
Kan forårsake giftige gasser, skade på deler, brann eller eksplosjon.



- Koble fra strømledningen ved rengjøring av trommelen eller når den ikke er i bruk.

.....
Vann og skitt kan forårsake elektrisk sjokk.



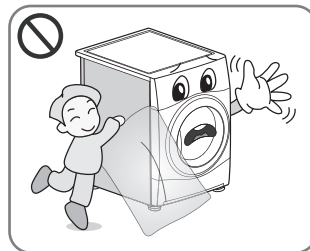
- Før apparatet ikke lenger skal brukes eller skal kobles fra, koble fra apparatet, demonter døren og skru av strømmen for å forhindre feilbruk.

.....
Kan forårsake ulykker og skader.



- Tillat ikke barn eller dyr å leke på eller inni tørketrommelen.
- Apparatet er ikke ment for bruk av små barn eller uføre personer uten tilsyn.
- Små barn bør ha tilsyn for å forsikre at de ikke leker med apparatet.

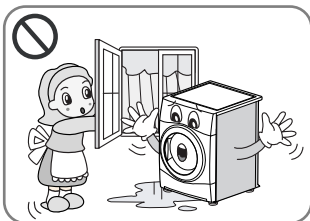
.....
Barn eller dyr kan skade eller kvele seg selv.



- Innpakningen er ikke et leketøy. Ødelegg etter åpning.

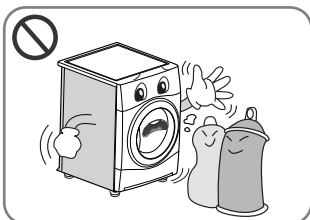
.....
For å unngå mulighet for kvelning, hold innpakningen unna babyer og barn.

Sikkerhetsinstruksjoner



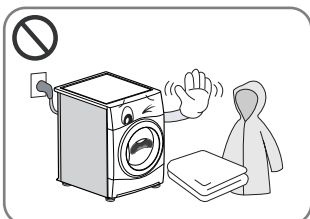
- Dersom apparatet suppleres med strøm fra et skjøteledningssett eller en elektrisk kobling, må den bærbare utgangsenheten være plassert slik at den ikke utsettes for damp eller vannsprut.

.....
Det kan forårsake elektrisk støt, brann, malfunksjon eller at produktet blir ødelagt.



- Gjenstander som har flekker eller har blitt sølt vegetabilsk- eller matolje på, ses på som en brannfare og bør ikke puttes i tørketrommelen.
- Gjenstander som har blitt tilsølet av substanser som kokeolje, aceton, alkohol, petrol, kerosen, flekkfjerner, terpentin, voks og voks fjerning bør vaskes i varmt vann med ekstra flekkfjerning før de tørkes i tørketrommelen.

.....
Kan forårsake plutselig forbrenning som kan lede til eksplosjon og brann.



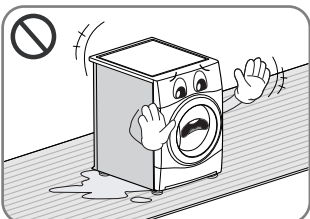
- Gjenstander lagd av skum, gummi, plastikk eller andre varmesensitive stoffer (som badematter, sklisikre matter eller regntøy) bør ikke tørkes i tørketrommel på en varmeinnstilling.
- Gjenstander som skum, gummi (latex-skum), dusjhetter, vannfaste tekstiler, gummitrukne artikler og klær eller puter tilpasset med skumgummiputer bør ikke tørkes i tørketrommelen.

.....
Kan forårsake plutselig forbrenning som kan lede til eksplosjon og brann.



- Plastartikler som dusjforheng eller vanntette barneartikler bør ikke puttes i tørketrommelen.

.....
Kan forårsake plutselig forbrenning som kan lede til eksplosjon og brann.



- Dersom tørketrommelen er installert på et teppe, kan de bli skadet på grunn av dårlig ventilasjon.

.....
Kan forårsake plutselig forbrenning som kan lede til eksplosjon og brann.

- Tøymyknerne eller liknende produkter bør brukes som spesifisert i instruksene.
- Hvis alle sikkerhetsadvarslene i denne veiledningen ikke følges kan dette føre til skader på eiendom, personskader eller død.

I nstallasjonsinstruksjoner

De følgende instruksjoner vil guide deg gjennom de første stegene med å sette opp tørketrommelen din. Vennligst husk at hver seksjon i denne manualen gir viktig informasjon om forberedelser, bruk av tørketrommelen og det er viktig at du ser over hele denne manualen før du går videre og installerer eller bruker maskinen. Vær sikker på at du sjekker alle listede advarsler og forhåndsregler. Disse installasjonsinstruksjonene er ment for kvalifiserte installatør. Les disse installasjonsinstruksjonene nøye.

Sikkerhetsinformasjon

Skaderisikoer

Tørketrommelen er veldig tung, så du bør ikke prøve å løfte den alene.

Prøv ikke å løfte maskinen ved å ta tak i noen av de løse delene, som f.eks. døren eller liknende, da disse kan brette av.

Risiko for å falle eller trappe opp.

Sikre deg at det ikke er noen løse kabler eller ledninger.

Sjekk maskinen for skade som kan ha oppstått under transport.

Koble ikke til maskinen dersom den har synlige skader.

Dersom du ikke er sikker, kontakt din lokale LG forhandler. Tøm alltid tørkeren helt før den transporteres.

Maskinen bør ikke plasseres i nærheten av en gassbeholder, kokeapparat, varmeapparat eller grill, da flammene fra disse gjenstandene kan skade maskinen. Når tørketrommelen er plassert under en arbeidsoverflate, pass på at det er 30-50 cm plass enten på siden eller bak på tørketrommelen for å tillate luft å komme ut på baksiden av trommelen. Denne luften er kritisk for kondensering av vann under tørkeprosessen.

Dersom du bruker denne tørketrommelen i nærheten eller har den plassert oppå vaskemaskinen, må det brukes separate kontakter for hvert apparat.

Ikke bruk en toveis adapter eller skjøteledning.

Du kan plassere tørketrommelen på toppen av vaskemaskinen din for å spare plass. Et stablesett er tilgjengelig fra din lokale utstyrsspesialist.

● Instruksjon for stableinstallasjon.

Din LG-tørketrommel kan bli plassert oppå en vaskemaskin som fylles i front og trygt festes med et stablesett (se neste side for instruksjoner). Installasjonen må bli utført av en erfaren installatør for å forsikre at den blir installert riktig.

En installatør vil forsikre deg at du har korrekt stablesett for din modell vaskemaskin og vil forsikre at den er festet godt. Av disse grunner er det essensielt at den festes av en profesjonell.

⚠ FORSIKTIG

FORSIKTIG Angående strømledningen

De fleste enhetene anbefales å bli plassert på en dedikert krets, det vil si, et egen krets som kun tilhører apparatet og ikke har noen tilleggsutganger eller strømkretser. Sjekk siden med spesifiseringer i denne veiledningen for å være sikker.

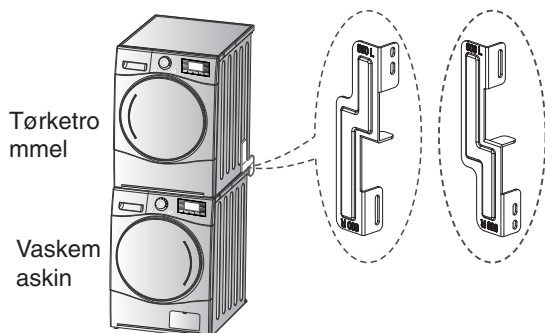
Ikke overbelast vegguttakene. løse eller skadede kontakter, skjøteledninger og ødelagte installasjoner er farlige. Alle disse kan resultere i elektrisk støt eller brann. Sjekk fra tid til annen ledningen på apparatet, hvis det ser ut som den er skadet på noe som helst vis, koble fra og bytt den ut med en ny, må skiftes av en autorisert person.

Beskytt strømledningen fra fysisk eller mekanisk skade, så som å vri den, klemme den i døren, eller å trå på den. Vær ekstra oppmerksom på pluggen, vegguttak, og punktet der ledningen går ut av enheten.

Installasjonsinstruksjoner

Stablesett

For å kunne stable denne tørketrommelen kreves det et LG stablesett.

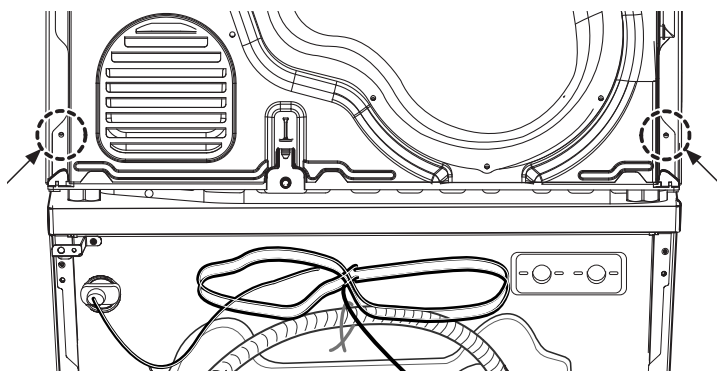


Denne tørketrommelen kan kun bli stablet opp på en LG vaskemaskin IKKE PRØV å stable denne tørketrommelen på en annen vaskemaskin, da det kan resultere i ødelagt produkt, eller skade på eiendom.

	Størrelse på vaskemaskinens toppplate	
	21.7 tommer (550mm)	23.6 tommer (600mm)
Formings- og moteringsrening		

Installasjonsprosedyre

1. Plasser LG tørkeren opp på LG vaskemaskinen.
2. Fjern de to skruene fra bunnen av dekselet på bakenden på hver siden, som vist under.

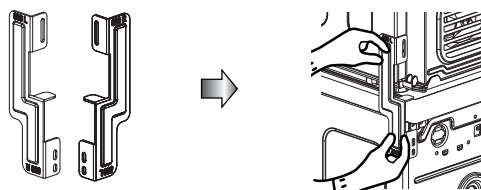


⚠ ADVARSEL

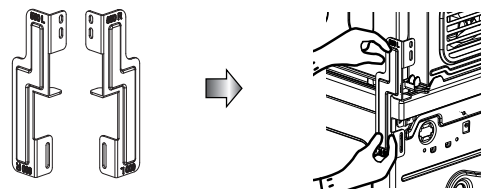
- Ukorrekt montering kan forårsake alvorlige ulykker.
- Vekten på tørketrommelen og høyden på installasjonen gjør prosedyren med å stable den på plass for risikabel for kun én person. Denne prosedyren bør utføres av to eller flere erfarne servicepersonell.
- Tørketrommelen passer ikke på en innebygd installasjon. Ikke installer den som en innebygd enhet.
- Brukes ikke dersom tørketrommelen er demontert.

3. Juster hullene på stablingsettet og hullene på baksiden.

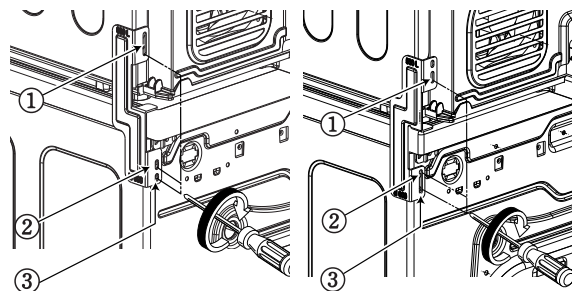
- 3-1) 23.6 tommer (600mm)



- 3-2) 21.7 tommer (550mm)



- Fest de to skruene som ble fjernet tidligere fra tørketrommelen til stablesettet.
- Bruk 4 skruer i tilbehørsboksen [0.6 tommer (16mm)] for å feste bakdekselet og stablesettet.
- Prosedyren for den motsatte siden vil være den samme.



I nstallasjonsinstruksjoner

Jordingsinformasjon

Dette apparatet må jordes. Ved feilfunksjon eller maskinstopp, vil jordingen redusere faren for elektrisk støt.

Dette apparatet er utstyrt med en jordet ledning og en jordet kontakt. Kontakten skal settes i et passende vegguttak som er riktig installert og jordet i henhold til lokale lover og bestemmelser.

Tilleggsprosedyre ved jordning.

Noen land kan kreve en separat grunn. I disse tilfellene må tilleggsutstyret som skruer, ledning og klemme kjøpes separat.

Avløp for kondensert vann

Dette apparatet kan legges opp direkte i hovedløpet med den medfølgende adapteren. Kondensert vann vil dreneres bort.

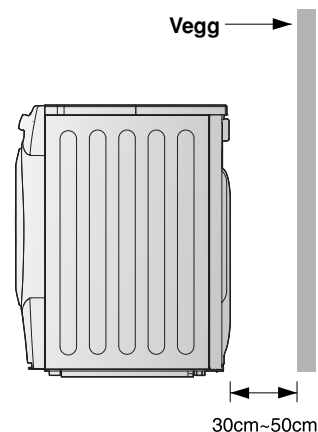
⚠ ADVARSEL

Tørketrommelen bør ikke installeres i nærheten av et kjøleanlegg.

- ▶ Ikke installer varmepumpe tørkeren ved siden av et apparat med høy temperatur som kjøleskap, ovn, komfyr etc. Som kan forårsake dårlig tørkeytelse og varighet på tørkingen, og påvirke funksjonen av kompressoren. Varmepumpe tørkeren gir best effekt ved romtemperaturen (23°)

Merk!

- Spjeldet i låsen til dørmonteringen og pakken for stativmonteringen i trommelen bør fjernes før bruk.
- For best tørkeytelse, vennligst se til at baksiden ikke står inntil veggen.
- Ikke installer tørketrommelen hvor det er risiko for kulde og frost (støv).
 - Trommelen vil kanskje ikke fungere som den skal, eller kan bli skadet ved at det kondenserte vannet fryser i pumpen eller dreneringsledningen.



⚠ ADVARSEL

Unngå installasjon av produktet i nærheten av steder med varme. Den varme luften fra bakenden av tørketrommelen må være godt ventilert. Hvis ikke kan dette medføre problemer.

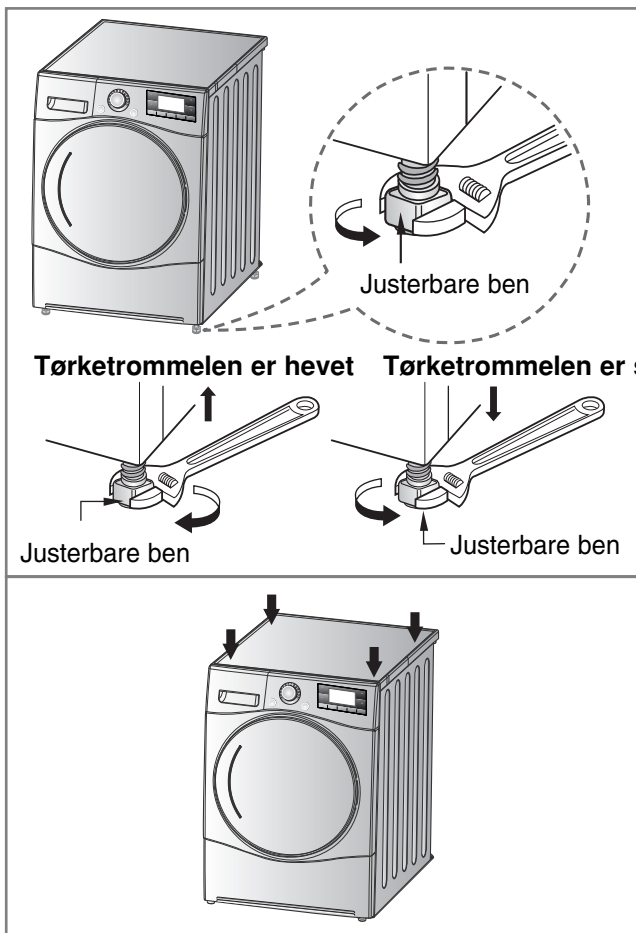
I nstallasjonsinstruksjoner

● Plassering av tørketrommelen.



1. Ved å plassere den riktig unngår du unødvendig bråk og vibrasjon. Plasser trommelen på et solidt og rett gulv.

Plasser tørketrommelen i et område fritt for brennbare materialer, kondens og frost.



2. Dersom tørketrommelen ikke er ordentlig plassert, juster fronten ved å justere føttene som nødvendig.

Skru dem med klokken for å heve og mot klokken for å senke, til maskinen ikke vipper lenger, fram og tilbake, fra side til side og hjørne til hjørne.

* Diagonal sjekk

Ved å dytte ned endene på maskinen, bør ikke maskinen flytte seg opp og ned i det hele tatt. (Pass på å sjekke begge retninger). Dersom maskinen vipper når du dytter topplaten diagonalt, juster føttene igjen.

I nstallasjonsinstruksjoner

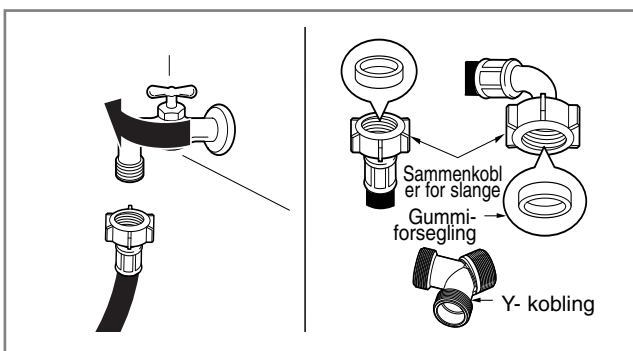
Tilkobling av vanntilførselsslange

Maskinen bør kobles til kaldtvannskranen ved hjelp av den nye vannslange. Ikke bruk gamle slanger

Note

- Vanntilførselstrykk må være mellom 100 kPa og 1000 kPa (1.0 - 10.0 kgf / cm²).
- Ikke fest sammen eller kryss når du kobler inngangsslangen til utløpet.
- Dersom vanntilførselstrykket er mer enn 1000 kPa, bør det installeres et dekomprimeringsutstyr.
- Sjekk fra tid til annen tilstanden på slangen og bytt ut om nødvendig.

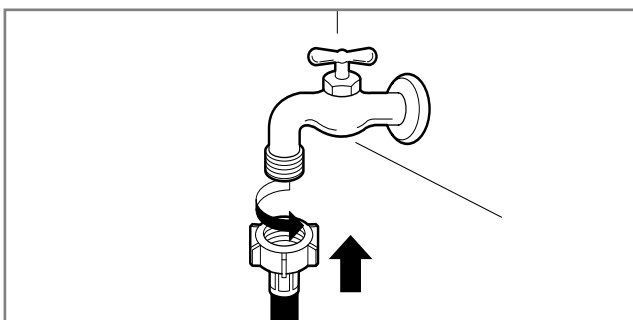
Inspiser periodevis og bytt ut slanger ved funn av bulker, kutt, slitasje eller lekkasjer.



► Steg1 : Sjekk gummi-forseglingen på inngangsslangen.

■ To gummi-forseglinger følger med inngangsslangen til vannet.

De er for å forhindre vannlekkasjer. Forsikre deg om at tilkoblingen til kranen er skrudd godt nok fast.



► Steg2 : Sjekk området rundt installasjonen.

■ Type A

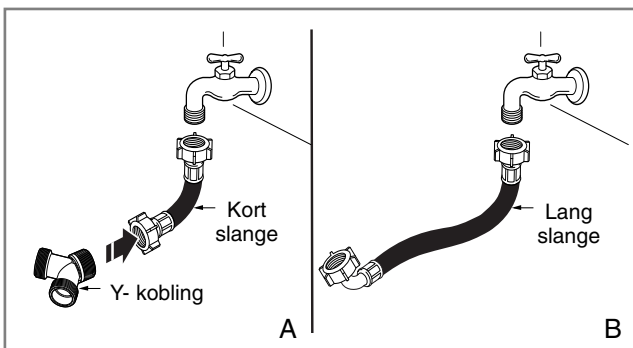
- Ved bruk av samme vannkran til både vaskemaskin og tørketrommel.

- ① Monter Y-koblingen og kort slange.
- ② Koble den feminine delen av den korte slangen til vannkranen.
- ③ Koble den maskuline delen av Y-koblingen til den feminine delen av den lange slangen
- ④ Koble en annen maskulin del av Y-koblingen til den feminine delen av inngangsslangen til vaskemaskinen.

■ Type B

- Ved bruk av kun tørketrommel fra én kran.

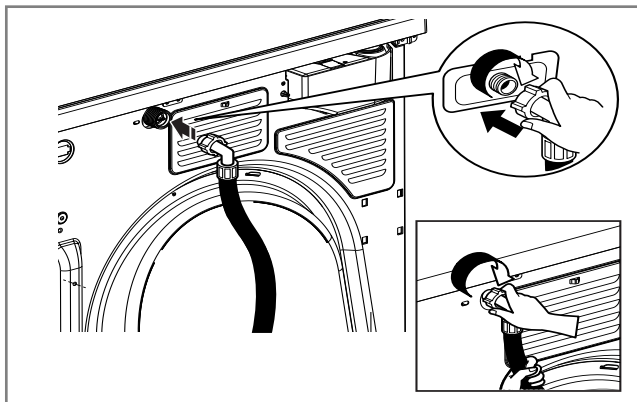
- ① Koble den feminine delen av den lange slangen til vannkranen.
- Koble vanntilførselsslange til KALDTvannskranen godt for hånd og skru deretter enda 2/3 med en tang.



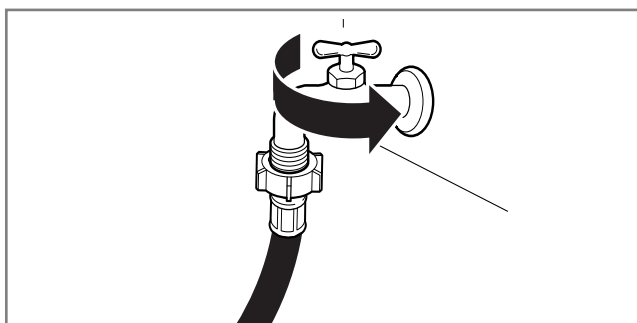
Note

- Etter å ha koblet inngangsslangen til vannkranen, skru på vannkranen for å skylle ut ting som ikke skal være (skitt, sand eller støv) i vannlinjene. La vannet renne ut i en bøtte for å sjekke temperaturen på vannet.

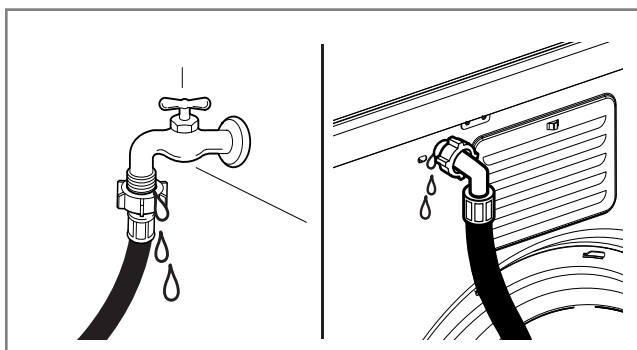
I nstallasjonsinstruksjoner



- ▶ Steg3 : Koble slange til maskinen
- Koble vanntilførselsslange til KALDTvannskranen godt for hånd og skru deretter enda 2/3 med en tang.
- Forsikre deg om at det ikke er noen kinker i huset og at de ikke er knuste.



- ▶ Steg4 : Skru på kaldtvannskranen
Sjekk for lekkasjer
- Sjekk at vannkranene er skrudd på
- Sjekk for lekkasjer rundt "Y" koblingen, kran, og slanger.

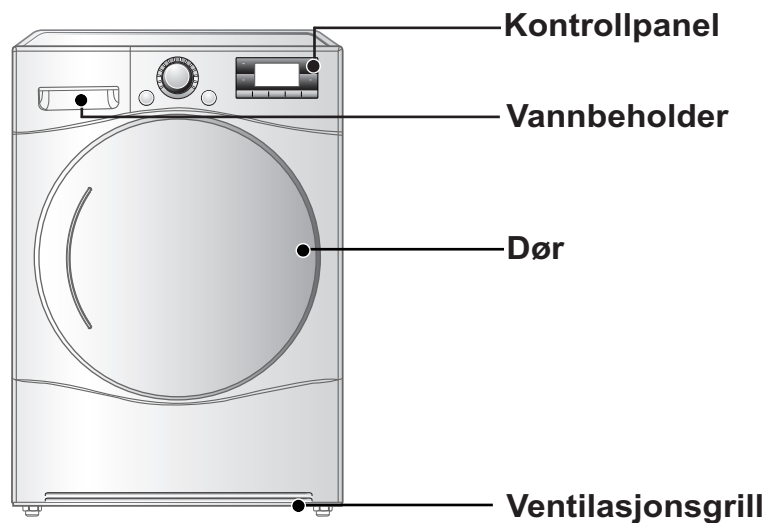


Note

- Etter å ha fullført tilkoblingen, dersom vannet lekker fra slangen, gjenta samme steg.

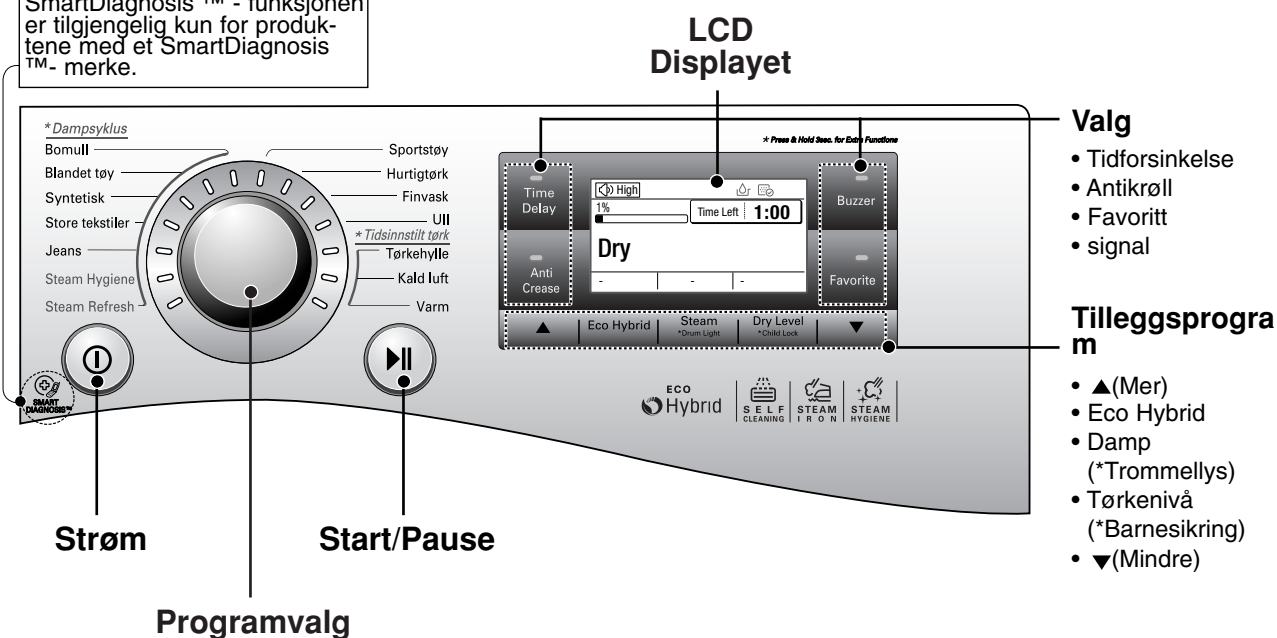
Utseende & Design

● Produktutseende



● Kontrollpanel

SmartDiagnosis™ - funksjonen er tilgjengelig kun for produktene med et SmartDiagnosis™-merke.



Bruk av din tørketrommel

● Tabell for valg av program

Tørkeprogramsensor			
Program	Vaskeritype	Detalj	Tørrhetsnivå
Bomull	Håndklær, morgenkåper og sengetøy	For tykke og vatterte tekstiler	Ekstra
	Frotté, kjøkkenhåndklær, håndklær, sengetøy	For tykke og vatterte tekstiler som ikke skal strykes	Veldig
	Badehåndklær, kjøkkenhåndklær, undertøy, bomullsokker	For tekstiler som ikke trenger å strykes	Skap
	Laken, putevar, håndklær	For fabrics that do not need to be ironed	Lett
	Sengetøy, bordduker, håndklær, t-skjorter, skjorter og arbeidsklær	For tekstiler som ikke trenger å strykes	Strykes
Blandet tøy	Sengetøy, bordduker, treningstøy, anorakker, tepper	For tekstiler som ikke trenger å strykes	Veldig
	Skjorter og bluser	For tekstiler som ikke trenger å strykes	Skap
	Bukser, kjoler, skjorter, bluser	For tekstiler som trenger å strykes	Strykes
Syntetisk	Skjorter, t-skjorter, bukser, undertøy og sokker	For polyamid, akryl, og polyester som ikke trenger å strykes	Skap
	Skjorter, t-skjorter, anorakker og sokker	For polyamid, akryl, og polyester som ikke trenger å strykes	Strykes
Store tekstiler	Sengetøy og laken	For tykke plagg	-
Jeans	Jeans og plagg med farger som blekes.	For jeans som ikke trenger å strykes	-
Steam Hygiene	Sengetepper og barneklær	Desinfiserer ikke-vaskbare gjenstander raskt og enkelt kun ved bruk av damp. Det anbefales å bruke dette programmet for bomull og polyestermaterialer.	-
Steam Refresh	Skjorter og bluser	Frigjøring av rynker på stoff Plaggene er ikke helt tørre. Heng opp plaggene!	-
Sportstøy	Fotballklær og treningstøy	For polyestermaterialer	-
Hurtigtørk	Laken og håndklær, ekskludert plagg som er delikate, treningstøy, program for tykke klær.	For små runder med passende plagg med korte tørketider.	-
Finvask	Silke, delikate plagg og undertøy.	For varmesensitive tekstiler som syntetiske tekstiler	-
Ull	Ull	For ulltekstiler	-
Tidsinnstilt tørkeprogram			
Tørkehylle	Silke, ull, delikat undertøy	Gjenoppfriske klær uten å tromle	-
Kald luft	Alle stoffer som trenger oppfriskning	Tromler uten varme	-
Varm	Badehåndklær, morgenkåper, kjøkkenkluter, og vatterte stoffer lagd av akryl	Små gjenstander & fuktige klær Hverdagsgjenstander passende for varmetørking	-

⚠ FORSIKTIG

Hvis tøymengden er under 1 kg må du bruke "Varm"- programmet i programmet tidsinnstilling. Ullplagg bør tørkes ved bruk av "Ull"programmet og varmesensitive plagg som silke, undertøy og blonder bør tørkes ved bruk av "Finvask"- programmet. Vennligst følg den anbefalte mengden plagg når du velger det ønskede programmet ditt, som finnes på side 22. Ellers kan klærne dine bli skadet.

Bruk av din tørketrommel

● Vennligst les før du bruker LG-tørketrommelen din for første gang.

※ Etter å ha fjernet innpakningen, vennligst utfør følgende sjekker for å forsikre deg om at LG-tørketrommelen er korrekt installert og klar for bruk. (Se installasjonsinstruksjoner)

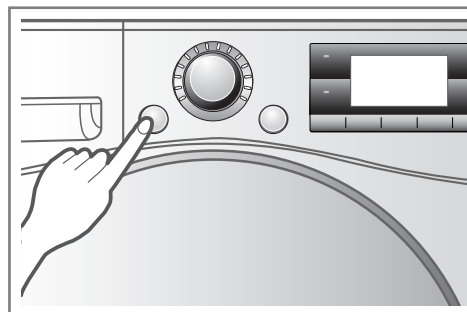
1. Sjekk at maskinen er bra balansert ved å bruke et vater. Hvis ikke, juster føttene på tørketrommelen LG til den er riktig balansert.
2. Sjekk vanntanken, filter, kontrollpanel og trommel for å sjekke at alt er på riktig plass.
3. Sett maskinen til å tørke i 5 minutter for å varme opp trommelen.
4. Åpne døren mellom ladningene de første gangene du bruker maskinen for å slippe ut eventuelle lukter fra innsiden av maskinen LG.

Merk!

Den siste delen av et tørkeprogram går uten varme (nedkjøling) for å forsikre at alle plaggene ender på en temperatur som forsikrer at de ikke blir skadet.

1. Slå på strømmen.

Først, trykk på "Strøm"-knappen. Indikatorlampen over knappen tennes og indikerer at maskinen er klar til bruk.



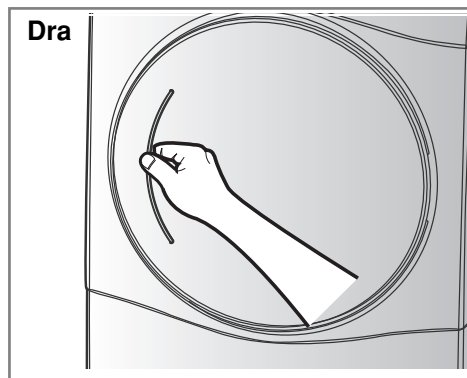
Slå på strømmen.

2. Åpne døren.

3. Sjekk at filteret og vannbeholderen er rene.

Filteret er på innsiden av døren eller bak på døren. Det trengs å renses før og etter tørking.

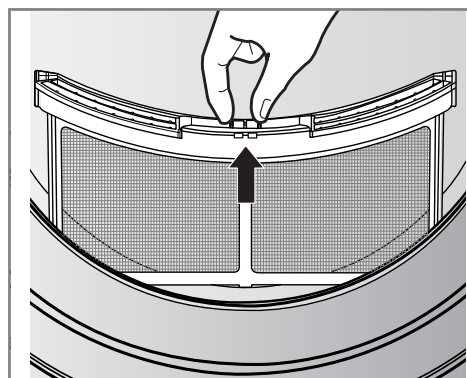
Åpne døren og sjekk at filteret er rent. Hvis ikke, vennligst rengjør det ved hjelp av instruksjer på side 19. Sjekk også om vannbeholderen trengs å tømmes for bedre tørkere-sultater.



Åpne døren.

4. Plasser tøyet inni trommelen etter sortering.

Tøyet bør sorteres etter stofftype og tørkenivå, og alle snorer og belter bør festes godt før det puttes inni trommelen. Dytt tøyet innover i maskinen for å holde det unna forseglingen på døren. Hvis ikke, kan forseglingen og klærne bli skadet.



Sjekk filteret.

⚠ FORSIKTIG

Tørk ikke uvaskede klær i tørketrommelen.

Bruk av din tørketrommel

5. Lukk døren.

Før du lukker døren, pass på at alle plagg er innenfor og at fremmedobjekter, spesielt brennbare, ikke befinner seg rundt den.

⚠ FORSIKTIG

- Vær forsiktig med å ikke sette fast klesvasken mellom døren og gummiforseglingen.

6. Velg tørkeprogrammet du ønsker.

Du kan velge et program ved å skru på programvalgsknappen til det ønskede programmet vises. Hvis du trykker Start/Pause-knappen uten å velge et program, vil maskinen fortsette med Strykebrett-programmet. [Vennligst referer til tabellen med Programvalgstabellen (side 13) for detaljert informasjon.]

7. Press på startknappen

Du vil høre trommelen rotere.

8. Etter programmet er ferdig, åpne døren og fjern vasken.

⚠ FORSIKTIG

Vær forsiktig! Trommelen på innsiden kan fortsatt være varm.

(Drifttid avhenger av programvalget ditt.)

Merk!

Den siste delen av et tørkeprogram går uten varme (nedkjøling) for å forsikre at alle plaggene ender på en temperatur som forsikrer at de ikke blir skadet.

9. Rengjør filteret og tøm vannbeholderen.

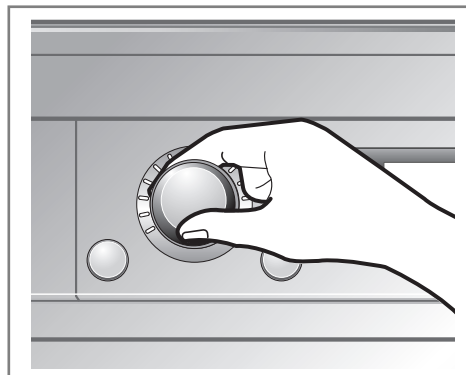
Filteret bør rengjøres etter hver gangs bruk.

10. Skru av tørkemaskinen.

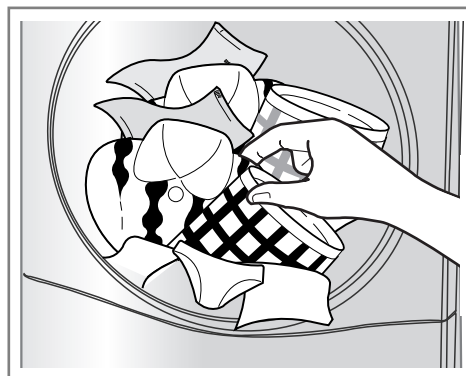
Press "AV/PÅ"-knappen.

⚠ FORSIKTIG

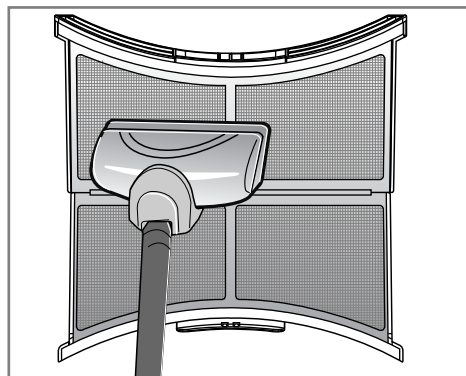
- Vær forsiktig dersom du bruker en støvsuger til å rengjøre, da maskinen lett skades eller ødelegges. Dersom det har festet bruk en myk børste for å fjerne det.
- Dersom du ønsker å åpne døren mens maskinen er i gang, trykk på Start/Pause-knappen først, vent til trommelen stopper helt opp og åpne så døren.



Velg det ønskede programmet.



Ta ut tøyet.



Rens filteret. (Bytt ut filteret dersom det er ødelagt)

⚠ ADVARSEL

Stopp aldri tørketrommelen før tørkeprogrammet er ferdig med mindre plaggene blir for fjernet og lagt utover slik at varmen forsvinner.

⚠ FORSIKTIG

Tørketrommelen må ikke brukes til andre ting enn beskrevet i denne bruksanvisningen.

Bruk av din tørketrommel

● Tørkehylle

Tørkestativet er plassert på innsiden av maskinen som vist på bildet. Fjern og kast emballasjen før bruk

Tørkestativet er designet for bruk av gjenstander som må tørkes flatt, uten tromling, som delikate tekstiler, ull og sko.

Merk!

Sjekk filteret og fjern alt av lo akkumulert fra gjenstander tørket på stativet.
Hvis foretrukket, sett opp Eco ved å trykke Eco Hybrid-knappen.

Hvordan bruke tørkestativet :

1. Åpne døren.

2. Ikke fjern filteret.

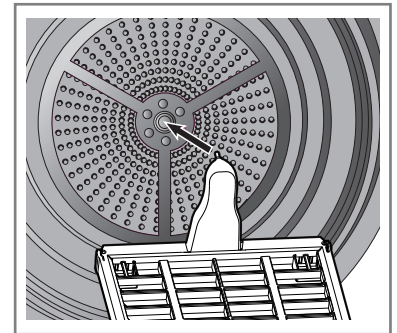
3. Plasser tørkestativet over bunnen av døråpningen.
Still stativet inn på nytt på baksiden.
Dytt ned på fronten av rammen for å sikre over filter.

4. Plasser våte artikler på toppen av stativet.
Pass på at det er rom for at luften sirkulerer rundt plaggene.
Stativet beveger seg ikke, men trommelen vil rotere

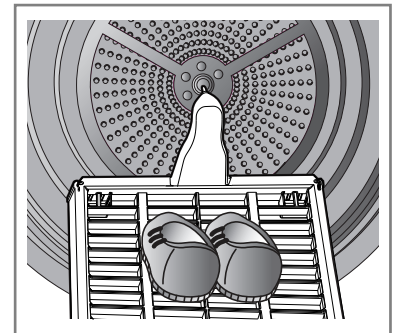
5. Lukk døren.

6. Skru på strømmen og velg stativtørk.

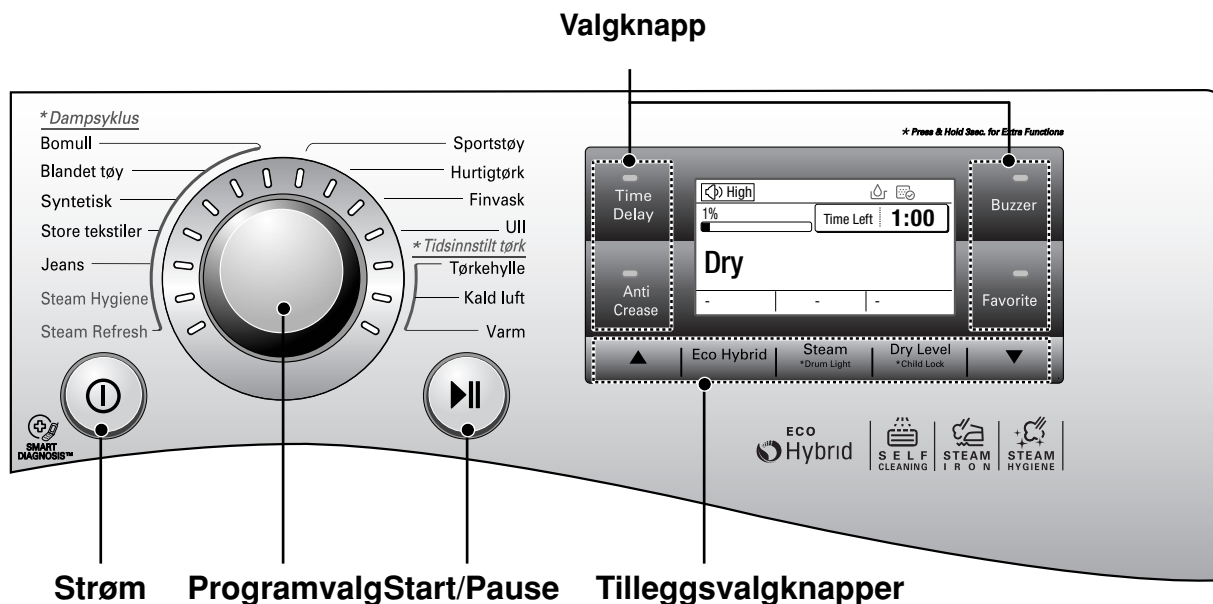
1. Sett tappen på tørkehylle i hullet i midten av trommelen.



2. Plasser delikate tekstiler, ullplagg eller sko



Tilleggsfunksjoner



Strøm

- Trykk på strømknappen for å skru strømmen av og på.
- For å avbryte tidforsinkelsefunksjonen, bør strømknappen presses inn.

Programvalg

- Programmene er tilgjengelige i følge type klesvask.
- Lampen vil lyse for å indikere valgt program.

Start/Pause

- Denne Start/Pause-knappen brukes for å starte eller stoppe tørkeprogrammet.
- For midlertidig stopp av programmet, trykk Start/Pause-knappen.
- Når i pause skrus strømmen av automatisk etter 4 minutter.

Tilleggsprogram

- Bruk disse knappene for å velge det ønskede valget for det valgte programmet.

LCD Displayet

- Displayet viser innstillingene, estimert gjenstående tid, valg, og statusmeldinger for tørketrommelen din. Displayet vil være på gjennom hele programmet.

Valg

- Dette tillater deg å velge tilleggsprogram og vil lyse opp når valgt.

Språkvalg

- Engelsk er standardspråket. Språk kan kun endres når LCD er på. Trykk på strømknappen og trykk så tidforsinkelse og antikrøll-knappen samtidig i 3 sekunder til Velg et språk-menyen vises.



Tilleggsfunksjoner

Tidforsinkelse

Du kan bruke tidforsinkelsesfunksjonen for å utsette sluttiden for tørkeprogrammet.

Maks. tidforsinkelse er 19 timer.

Min. tidforsinkelse er 3 timer.

1. Slå på tørketrommelen.
2. Velg et program
3. Sett tidforsinkelsestiden ved å trykke på “▲”, “▼”-knappen
4. Trykk på Start/Pause-knappen

Antikrøll

Antikrøllvalget forhindrer krøller som blir til når klærne ikke behandles riktig etter å ha blitt tatt ut etter tørk. Når Antikrøll er valgt, vil maskinen gå og pause om hverandre, noe som gir deg 2 timer til å ta ut klærne. Dersom du åpner døren under antikrøllprosessen, avbrytes funksjonen.

Favoritt

Favorittfunksjonen gjør at du kan lagre et spesialisert program for fremtidig bruk.

1. Slå på tørketrommelen.
2. Velg et program
3. Velg valget du ønsker eller tilleggsprogram. (Anti-Krøll, Eco Hybrid etc.)
4. Press og hold favorittknappen inne i 3 sekunder.

Favorittknappen er nå lagret for fremtidig bruk. For å bruke om igjen det lagrede valget, velg Favoritt og trykk Start/Pause.

Trommellys

Mens maskinen går er det mulig å se inn i trommelen hvis du velger trommellysfunksjonen

- Lys på : Dør er åpen
 - Lys av : Dør er lukket
- Av automatisk

Eco Hybrid

Dette tilleggsprogrammet kan spare energi eller tid.

- Eco: Energisparingsprogram. (Kun varmepumpe)
- Hybrid: tidsparingsprogram (Varmepumpe + Varmer) Du vil se “hastighet”- indikasjon på LED'en.

Damp

! WARNING

Ikke åpne døren under Dampsyklusene. Ta ikke på dampmunnstykket i trommelen under eller etter dampsyklus.

Bruk av dampsyklus

Steam Refresh syklusen bruker effekten av damp for å raskt redusere rynker på klærne.

1. Slå på tørketrommelen.
 2. Velg dampsyklus
 3. Trykk på “▲”, “▼” knappen.
 4. Trykk på Start-/Pause-knappen
- For disse innstillingene, tromler maskinen mens vannet i dampgeneratoren varmes opp.

Dampsyklus	Steam Hygiene	-
	Steam Refresh	-
Dampvalgprogram	Lett stryking / Statisk skjold	Bomull, Syntetisk, Blandet tøy
	Statisk skjold	Jeans, Store tekstiler

Note

Ikke bruk dampsyklus på finvask plagg som ull, silke og klær som lett farger av.

Barnesikring ()



For dine barns sikkerhet, trykk på tørrhet-snivåknappen i ca 3 sekunder. Du vil se indikasjonen “Barnesikring på” i displayet.

- Alle kontroller unntatt barnesikring og strømknappen vil bli satt ut av funksjon.
- Barnesikringen varer etter programmet er slutt.

Merk!

For “Barnesikring av”, trykk tørkenivåknappen ca 3 sekunder.

Signal

Denne funksjonen gjør det mulig å justere volumet på varselsignalet.

Vedlikehold av din tørketrommel

Vedlikehold og Rengjøring er veldig viktig

Det er ikke vanskelig å ta vare på tørketrommelen, men det er viktig at du bryr deg om den. Følg instruksjonene under.

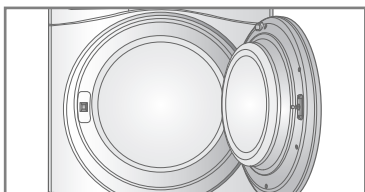
Rengjør filter

Rengjør filter etter hver gang og sjekk den før hver bruk. Det bør også renses dersom "Rengjør filter"-lyset lyser og det summer mens maskinen er i gang. Rengjøring eller tømning av filteret vil redusere tørketidene og energiforbruk og forlenge tørketrommelens liv.

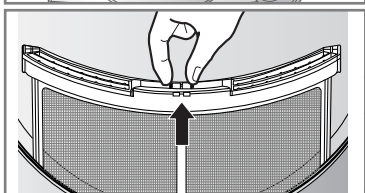
⚠ FORSIKTIG

- Lofangeren må rengjøres regelmessig, hvis mulig.
- Lo må ikke legges igjen for å akkumuleres i trommelen.
- Filteret må rengjøres etter hvert program er ferdig.

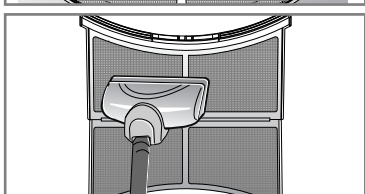
1. Åpne døren.



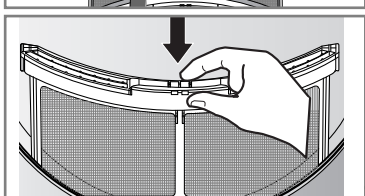
2. Dra ut filteret.



3. Rengjør filteret ved å bruke en støvsuger eller ved å rense det i vasken.



4. Bytt ut filteret.
- Dytt filteret helt ned for å unngå at det kommer i klem i døren.



5. Lukk døren.

⚠ FORSIKTIG

- Etter å ha vasket filteret, se til at det tørker godt.
- Lo må ikke legges igjen for å akkumuleres i trommelen.

Merk!

Hvis filteret ikke er i tørketrommelen din, kan du ikke bruke maskinen.

⚠ Rens filter

Filteret er tettstet av lo og støv. Vennligst rens filteret.



Hvis "Rengjør Filter" vises mens maskinen er i gang, rengjør filteret godt.

1. Kjøl ned tørketrommelen og følg stegene over.
2. Trykk Start-/Pauseknappen.

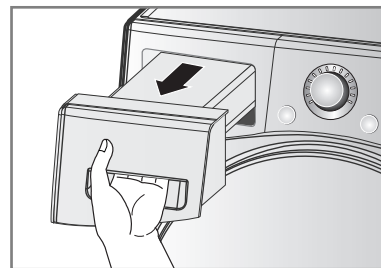
Tøm vannbeholderen.

Kondensert vann samles i vannbeholderen.

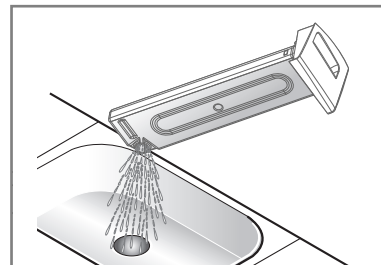
Tøm vannbeholderen etter hver gang.

Gjøres ikke dette vil det påvirke tørkeytelsen. Dersom vannbeholderen er full, vil "Tøm Vannet"-lampen lyse og du vil høre en summelyd mens trommelen går. Dersom dette skjer må vannbeholderen tømmes innen den neste timen.

1. Dra ut vannbeholderen.



2. Tøm vannet i vasken.



3. Dytt det tilbake i trommelen.

4. Trykk på Start/Pause-knappen

Merk!

Høy temperatur rundt maskinen og lite rom kan både øke tørketiden og energiforbruket.

⚠ ADVARSEL

Drikk ikke det kondenserte vannet.

⚠ FORSIKTIG

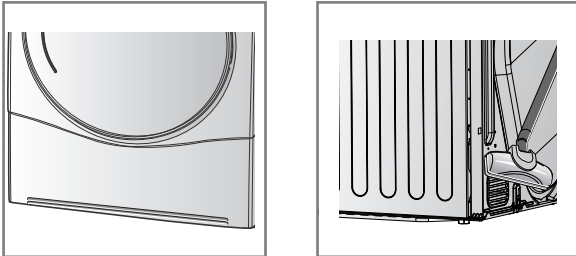
Dersom vasken ikke spinnes i et høyt tempo under vask, vil energibruken og tørketiden øke.

I noen tilfeller vil LCD-displayet vise "Tøm Vann" og maskinen kan stoppe fordi vannbeholderen er full.

Vedlikehold av din tørketrommel

● Ventilasjonsgrill og inntaksgrill for kaldluft.

Støvsug ventilasjonsgrillen i front 3-4 ganger i året for å være sikker på at det ikke samles lo eller skitt som kan forårsake uriktig luftstrøm.



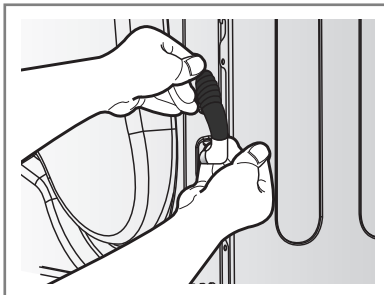
Merk!

- Varm luft kommer ut gjennom ventilasjonsgrillen.

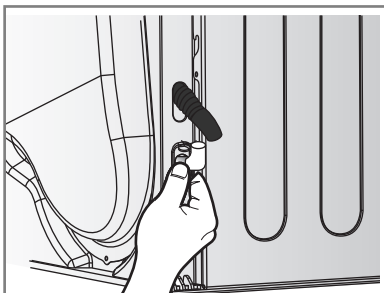
● Vannavløp for kondensert vann

Normalt vil det kondenserte vannet pumpes opp i vannbeholderen hvor vannet samles til det blir tømt manuelt. Vann kan også dreneres direkte ut i hovedavløpet, spesielt når maskinen er plassert oppå en vaskemaskin. Med et tilkoblingssett for hovedslangene kan du enkelt endre vannstrømmen og føre det til dreneringsfasiliteten som under:

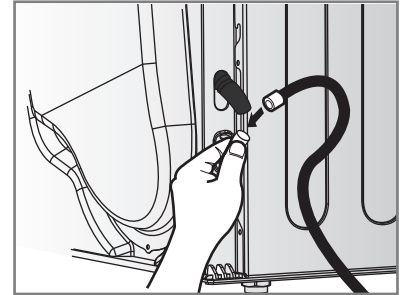
1. Ta ut koblingssettet.



2. Separer vannbeholderenslangene fra settet.

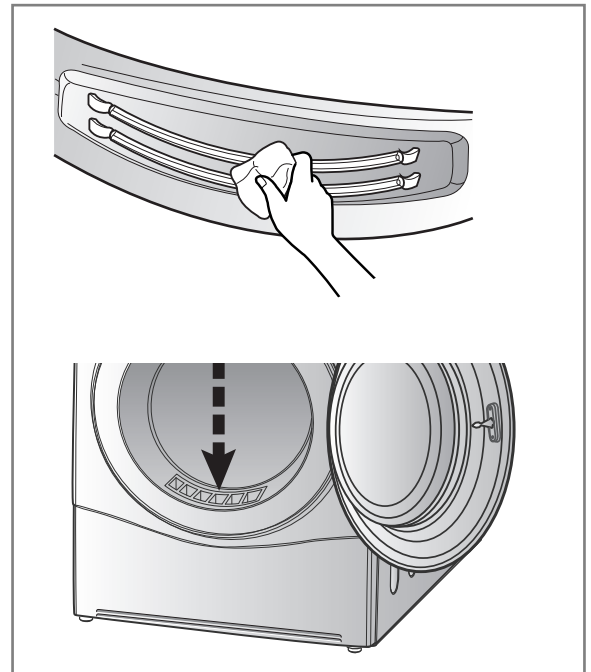


3. Koble dreneringsslangen til settet.




● Fuktighetssensor?

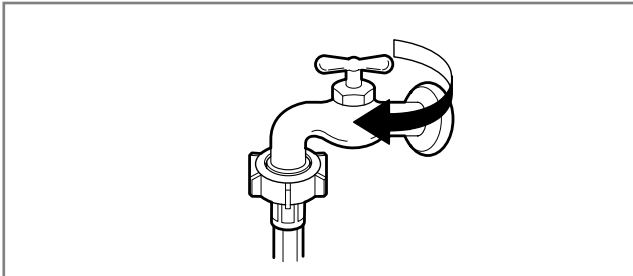
Apparatet føler fuktighetsnivået på vasken når maskinen er i gang, noe som vil si at det må rengjøres regelmessig for å fjerne urenheter som eventuelt har satt seg på sensoren. Tørk over sensorene på innsiden av trommelen (som illustrert).



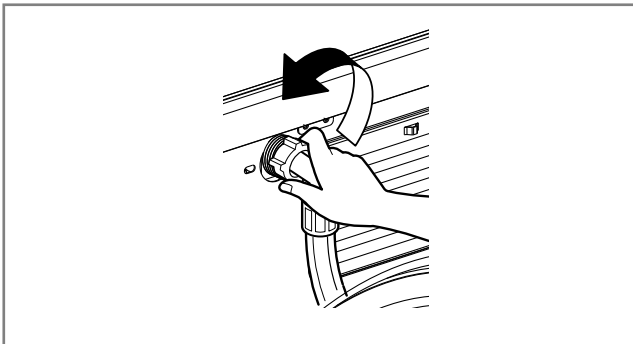
Vedlikehold av din tørketrommel

Før rengjøring av tørkemaskinens innside, koble fra strømkabelen for å forhindre skader fra elektrisk støt.

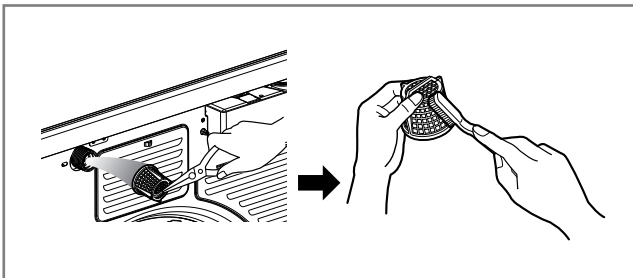
- Skru av stoppekranen dersom maskinen skal bli stående ubrukt over en lengre periode (for eksempel ferie), spesielt hvis det ikke er sluk i gulvet i nærheten.
- Ikonet for vanninntaksfilteret
- "  " vil vises på kontrollpanelet når vannet ikke kommer inn i tørkeren.
- Hvis vannet er veldig hardt eller inneholder kalkrester kan vannets inntaksfilter bli tett. Det er derfor en god idé å rense det fra tid til annen.



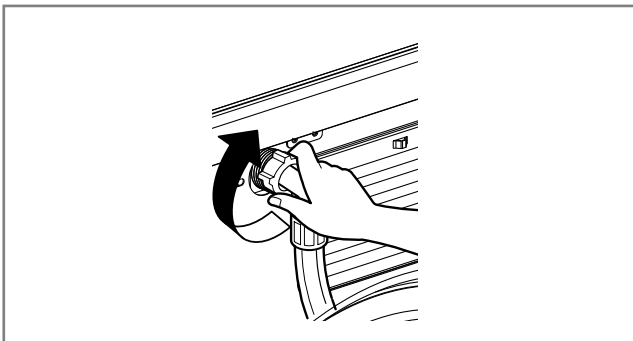
1. Skru av vannkranen.



2. Løsne skruen på inngangsslangen.



3. Fjern filteret forsiktig fra inngangsslangen og rengjør filteret ved hjelp av en børste.



4. Bytt ut filteret og stram til inngangsslangen.

Ytterligere tips for smart bruk

Tørkeguide

PROGRAM	Kapasitet på tørketrommelen	Vis tørketid (Inkludert avkjølingstid)		
		Eco	Hurtig	
Bomull	Ekstra	9 kg	200min	125min
	Veldig	9 kg	190min	120min
	Skap*	9 kg	180min	115min
	Lett	9 kg	170min	103min
	Strykes	9 kg	160min	97min
Blandet tøy	Veldig	4.5 kg	100min	53min
	Skap	4.5 kg	90min	48min
	Strykes	4.5 kg	70min	41min
Syntetisk	Skap	4 kg	70min	41min
	Strykes	4 kg	60min	35min
Store tekstiler	2 kg	120min	70min	
Jeans	3 kg	110min	60min	
Steam Hygiene	3 kg		56min	
Steam Refresh	Dressskjorter Max.5EA		25min	
Sportstøy	2 kg	50min	-	
Hurtigtørk	3 kg	-	50min	
Finvask	1.5 kg	48min	-	
Ull	1 kg		29min	

*Testet i samsvar med EN61121 : 2005 testprogram

Ullplagg

Tørk ullplagg på "ull"-programmet. Sørg for å følge symbolene på henvisningene til plagget først. Ull tørkes kanskje ikke helt med programmet, så ikke repeter tørkingen. Strekk ullplagg til den opprinnelige formen og tørk de flate.

Ull- og strikkematerialer

Noen ull- og strikkematerialer kan krympe, avhengig av kvalitet.

Permanent press og syntetisk.

Overbelast ikke tørkemaskinen din. Ta ut gjenstander med permanent press så fort som tørketrommelen stopper for å forhindre krøller.

Babyklær og nattklær.

Sjekk alltid produsentens henvisninger.

Gummi og plastikk

Tørk ikke noen gjenstander laget av, eller som inneholder gummi eller plastikk som:

- Forklær, smekker og setetrekk
- Gardiner og duker
- Badematter

Fiberglass

Tørk ikke artikler av fiberglass i tørkemaskinen. Glasspartikler som bli liggende i maskinen kan bli sittende på klærne neste gang du bruker maskinen irritate og irritere huden.

Etikett for behandling av klærne.

Klærne har sin egen lapp for behandling av plagget, så tørk i henhold til denne er anbefalt.

Klærne må også tørkes i henhold til størrelse og type plagg.

For best tørkeytelse og mest effektiv energibruk, overbelast ikke tørkemaskinen.

Under finner du etikettene for hvordan behandle stoffene.

Symboler	Instruksjoner
	Tørr
	Tørkes i trommel
	Permanent press/ Rynkefri
	Forsiktig/ Delikat
	Må ikke puttes i tørketrommelen
	Ikke tørk
	Høy varme
	Medium varme
	Lav varme
	Ingen varme / luft
	Tørkes notert/henges opp for å tørke
	Dryppende våt
	Tørkes flat
	I skyggen

Ytterligere tips for smart bruk

Reservedeler

Reservedeler som trengs på garantigrunnlag vil tilbys uten ekstra kostnad.

Dersom garantien har gått ut, må ekstradeler kjøpes fra servicesenteret.

Avfallshåndtering av tørketrommelen

Det kreves at du kaster tørketrommelen din trygt for å beskytte barna dine og andre fra mulige skader.

Døren, lokket og andre deler som eventuelt stikker ut må fjernes, og strømledningen bør kuttes av før den kan kastes trygt.

Servicekontakt

Dersom det er problemer med maskinen din, sjekk først feilsøkningsguiden.

Finner du ikke feilen med maskinen og du er usikker på hvordan du kan løse problemet, vennligst kontakt servicesenteret.

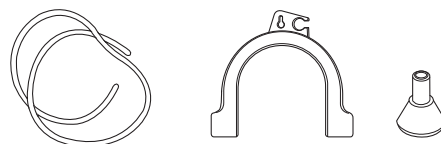
En kundeservicerepresentant vil stille deg følgende spørsmål:

1. Ditt navn, adresse og postnummer.
2. Telefonnummer.
3. Beskrivelse av problemet.
4. Modellnummer og serienummer på maskinen din.
5. Kjøpsdato.

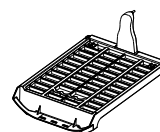
Ekstradeler

Tørketrommelen leveres med tilbehør, slik som

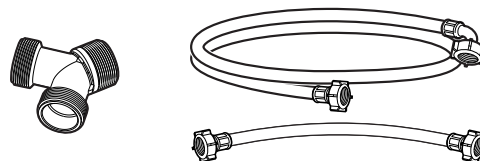
1. Dreneringsslange for kondensert vann og slangeholder. (Kjøpes separat)



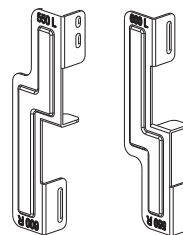
2. Tørkestativ



3. Y-kobler og slange



Stablesett



Holder : 2EA, Skrue : 4EA

Kjøpes separat





- Stablesett kan brukes for vasketopplattestørrelse 550mm og 600mm for begge.

Er det nødvendig å stable, må du stable tørketrommelen oppå en LG-vaskemaskin. Stablesett selges separat.

F eilsøkingguide

Tips om feilsøking


Følgende sider vil gi hjelpe deg å finne svar på dine spørsmål innen du ringer servicesenteret slik at du sparer tid og penger.

Spørsmål	Hva du skal gjøre
Tørkeren vil ikke gå	<ol style="list-style-type: none">1. Kontroller at tørketrommelen er tilkopleet veggkontakten.2. Kontroller at "Start/Pause"- knappen er trykt inn.3. Kontroller at døren er godt lukket.4. Kontroller at sikringen ikke er gått eller at skillebryteren har kopleet ut. Skift eventuelt sikring. (Forsiktig: Elektriske tørketromler bruker vanligvis to sikringer eller skillebryter.) Når du har tømt vannbeholderen og rengjort filteret under bruk, må du trykke på start-/pauseknappen for å starte tørketrommelen igjen.
Det tar lang tid innen tøyet blir tørt	<ol style="list-style-type: none">1. Filteret bør rengjøres etter hver gangs bruk.2. Kontroller at vannbeholderen er tømt.3. Velg riktig program for stofftypen.4. Kontroller at ikke ventilasjonsåpningene på tørketrommelens front og bakside er tildekket.5. Sjekk at klærne ikke er klissvåte.6. Sjekk at tørketrommelen ikke er overbelastet.
Maskinen går, men "Gjenstående tid" i displayet fungerer ikke.	Dette er ikke en feilfunksjon. Tørketiden er estimert og vil vurderes på nytt gjennom hele programmet etterhvert som den merker tørrheten på klærne.
 Rens filter Filteret er tettet av lo og støv. Vennligst rens filteret. 	Kontroller at filteret er rengjort.
Klærne er fulle av lo.	<ol style="list-style-type: none">1. Sjekk at filteret er rent.2. Sjekk at alle klærne i maskinen er rene.3. Sjekk at alle plaggene har blitt sortert riktig etter type plagg.4. Sjekk at maskinen ikke er overbelastet5. Kontroller om det er papir, servietter eller andre liknende gjenstander blant vasken og fjern.
Tørketiden varierer	Tørketiden for en ladning tøy vil variere avhengig av varmeinnstilling, mengde tøy, type tekstiler, tøyets fuktighetsgrad og lofilterets tilstand.
Det lekker vann	Sjekk at vannslangen og dreneringsslangen er ordentlig koblet til.
Tøyet er skrukket	Sjekk at maskinen ikke er overbelastet. Forsøk med en kortere tørketid og ta ut plagg selv om de fortsatt er noe fuktige. Bruk anti-krøllprogrammet.
Plaggene har krympet	For å unngå krymping, vennligst følg instruksene for å ta vare på plagget ditt, da noen plagg krymper naturlig når de blir vasket og bør ikke puttes i tørketrommel.
 Sett i filter Filteret er ikke på plass. Vennligst sett filteret tilbake. 	Vennligst sjekk at filteret er satt i.

F

Feilsøkingguide


● Feilmodus

-  : Døren må være lukket og du må trykke på start-/pauseknappen for å starte tørketrommelen igjen. Dersom feilmeldingen fortsetter å dukke opp, koble fra strømledningen og ring servicesenteret for råd.

Døren er åpen.
Vennligst lukk døren helt.

-    
 

: Dersom feilmeldingen fortsetter å dukke opp, koble fra strømledningen og ring servicenteret for råd.

-  : Sjekk at vannkranen er ordentlig åpen
Ikke vannforsyning.
Sjekk kran & slange

● Trommellampen virker ikke

- Kontakt kundeservicesenter

F eilsøkingguide

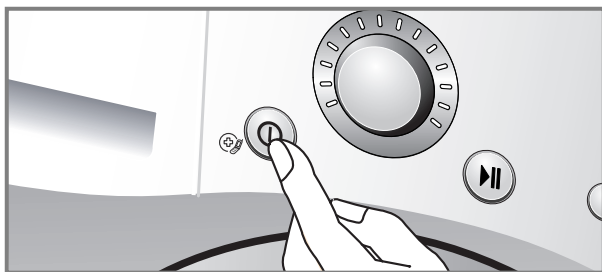
Merk!

SmartDiagnosis™ - funksjonen er tilgjengelig kun for produktene med et SmartDiagnosis™-merke. I tilfeller der mobiltelefonen har statisk valg, vil smartdiagnosefunksjonen kanskje ikke virke.

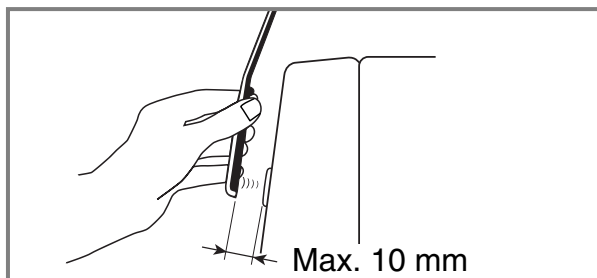
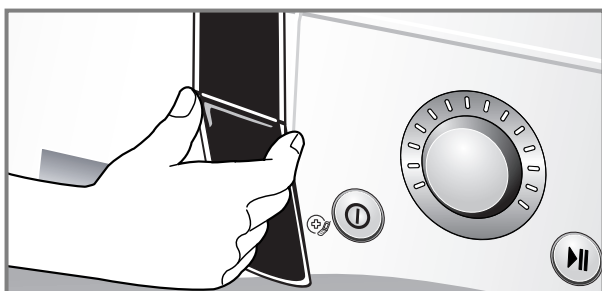
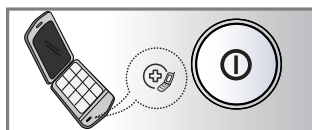
● Bruk av SmartDiagnosis™

- Bruk kun denne funksjonen ved beskjed fra et servicesenter. Overføringslyden høres ut som en faxmaskin.
- SmartDiagnosis™ kan ikke aktiveres dersom maskinen ikke skur seg på. Dersom dette skjer må feilsøking gjøres uten SmartDiagnosis™. Får du problemer med maskinen din, ring kundeservice. Følg instruksene gitt av personen på kundesenteret, og gjør følgende steg når bedt om det.

1. Trykk på strømknappen på maskinen. Trykk ikke på noen andre knapper eller vri på programvalgsknappen.



2. Når bedt om det av kundeservice, plasser microfonen på telefonen din nærme "SmartDiagnosis™"-ikonet og strømknappen.



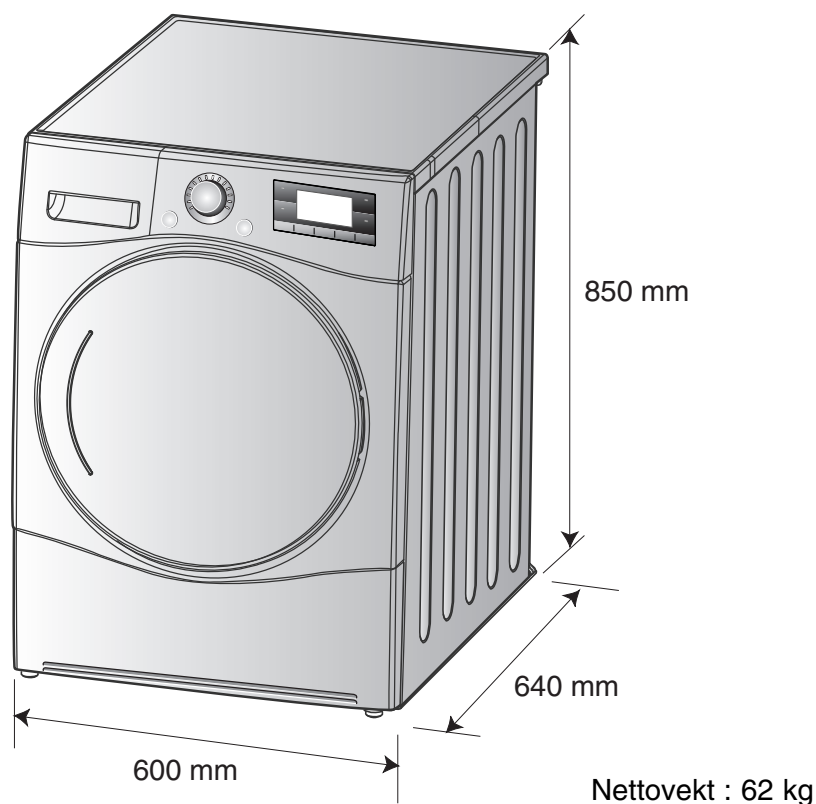
3. Trykk og hold "▲ (Mer)"-knappen i 3 sekunder, mens du holder microfonen på telefonen din inntil "SmartDiagnosis™"-ikonet og strømknappen.
4. Hold telefonen på plass til overføringstonen er ferdig. Dette tar omtrent 17 sekunder, og displayet vil telle ned tiden.
 - For best mulig resultat, rør ikke telefonen mens tonene overføres.
 - Dersom agenten på kundeservice ikke er i stand til å få et nøyaktig nok opptak av dataene, kan de be deg prøve igjen.
 - Trykker du på strømknappen under overføringen, vil du skru av SmartDiagnosis™.
5. Med en gang nedtellingen er over og tonen har stoppet, gjenoppta samtalen med agenten, som da vil være i stand til å assistere deg ved hjelp av informasjonen overført for analyse på kundesenteret.

Merk!

"Smart Diagnose er en feilsøkingfunksjon utviklet for å hjelpe, ikke erstatte, den tradisjonelle metoden for feilsøking via vårt kundesenter.

Effektiviteten av denne funksjonen avhenger av ulike faktorer som: eventuell ekstern støy som kan være til stede under sendingen, og akustikken i rommet der maskinen er plassert. Følgelig betyr det, at LG ikke kan garantere at Smart Diagnose fungerer feilfritt ved enhver sak."

Tekniske data



Elektriske Krav

Volt	Hertz	Watt
230 V	50 Hz	1800

Forsikre deg om at du kobler tørketrommelen til riktig elektrisk spenning. Rangeringsplaten på maskinen viser deg hvordan spenningen bør være.

Max. kapasitet : 9 kg

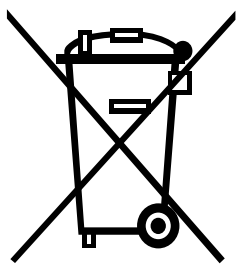
Tillatt temperatur : 5 ~ 35°C

Dybde med dør åpen : 1090mm

Ventilasjonskrav

Alkove eller under benk	Skap
Forsikre en luftstrøm på 112 cu.ft./min gjennom tørketrommelen	Skapdør må ha 2 åpninger, hver med et minimumsområde på 60 kvadrattommer (387 cm ²), plassert 3 tommer (8 cm) fram bunn til topp av døren.

Hvordan kaste ditt gamle apparat.



1. Når dette utkryssede søppeldunksymbolet er festet på et produkt betyr det at produktet er dekket av EU-direktivet 2002/96/EC.
 2. Alle elektroniske artikler og produkter bør kastes separat fra den vanlige avfallssøppelstrømmen på henviste oppsamlingssteder pekt ut av myndighetene eller de lokale autoritetene.
 3. Dersom du kaster produktet på riktig måte vil det hjelpe å forhindre potensielle negative konsekvenser for miljøet, omgivelsene og folks helse.
 4. For mer detaljert informasjon om hvordan kaste apparatet ditt, vennligst kontakt ditt bykontor, avfallsservicekontor eller butikken der du kjøpte produktet.
- Informasjon om fluorholdige drivhusgasser brukt som kuldemedium i denne tørketrommelen

Kjemisk navn	Sammensetning av gasser	Total GWP (kg CO ₂ -eq)
R – 134a	100% HFC – 134a	1300

Merk!

- Når du skal kvitte deg med apparatet, kutt av hovedkablene, ødelegg kontakten og avmonter døren for å forhindre at barn kan bli fanget inni.

Ting som ikke dekkes.

- Serviceturer til hjemmet ditt for å instruere deg om produktet. Hvis produktet er koblet til en annen spenning enn det som vises på henvisningsskiltet.
- Feil forårsaket av uhell, mangel på vedlikehold, misbruk eller naturkatastrofer. Dersom feilen forårsakes av grunner utenom normal hjemmebruk eller bruk i samsvar med brukermanualen.
- Feil forårsaket av skadedyr, for eksempel rotter, mus etc.
- Bråk eller vibrasjon som er ansett som normale, for eksempel lyd fra vannavløp, trommel-lyd eller varselslyder.
- For eksempel korrigerende av installasjonen, høyden på produktet, justering av avløp.
- Normalt vedlikehold anbefalt i brukerveiledningen.
- Fjerning av fremmedlegemer/stoffer fra maskinen, inkludert pumpen og filteret på inngangsslangen, for eksempel grus, skruer, bh-spil og knapper etc.
- Skifte sikringer, korrigerende av ledninger eller rør.
- Korreksjon av uautoriserte reparasjoner. Tilfeldige eller følgeskader på personlig eiendom forårsaket av mulige feil på dette apparatet.
- Dersom produktet brukes til kommersielle hensikter er garantien ikke gyldig. (Example: Public places such as public bathroom, lodging house, training center, dormitory)
- Dersom produktet blir installert utenfor normalt serviceområde vil alle transportkostnader knyttet til reparasjonen av produktet, eller utskiftning av den ødelagte delen, dekkes av eieren.

Memo

Memo

Memo

