



INDEHAVERS MANUAL

LG VARMEPUMPE TØRREREN

OWNER'S MANUAL

Læs venligst denne manual omhyggeligt, før du tager tørretumbleren i brug og gem den til eventuelt fremtidige brug.

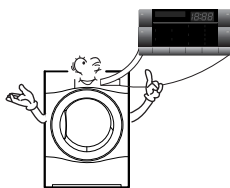
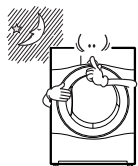
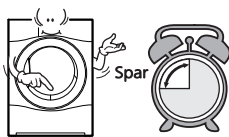
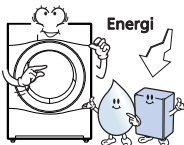
RC9042AQ3Z/BQ3Z/CQ3Z/DQ3Z/EQ3Z



P/NO. : MFL63749098

www.lg.com

Funktioner



● Tromle med ekstrastor kapacitet

Tromlen med den ekstrastore kapacitet på 9.0 kg i denne LG tørretumbler gør det muligt for dig at tørre mere vasketøj på én gang og sparer tid!

● Lavere energiforbrug

LG Varmepumpe Tørretumbler bruger mindre energi end traditionelle tørretumblere takket være den optimerede varmeveksler og selvrensende teknologi. Denne LG Varmepumpe tørretumbler er designet til at spare penge for dig.

● Reduceret tørretid

Tørretiden er nu kortere takket været hybrid varmesystemet og den optimerede varmeveksler i denne LG tørretumbler.

● Reduceret støjniveau

Vi har reduceret støjen ved brug af denne LG tørretumbler ved at anvende innovativ lydabsorberende og lydfiltrerende teknologi, der gør den mere lydæmpet end traditionelle tørretumblere.

● Opfrisk med damp

LG's dampteknologi gør det muligt for dig at sende en stråle af varm luft ind i stoffet for at opfriske tøjet, reducere statisk elektricitet og gøre det lettere at stryge. Sempelthen vælg Opfrisk cyklus med damp eller tilføj damp til den valgte funktion.

● Let at bruge

Den brede, elektronisk styret LED-display på denne maskine er meget let at bruge. Vælg simpelthen det program, som du ønsker, og LG tørretumbleren gør resten. SmartDiagnosis™ er til rådighed med telefon.

I ndhold

Sikkerhedsinstruktioner	3
Installationsinstruktioner	6
Udseende & design	12
Anvendelse af Deres tørretumler	13
Andre funktioner	17
Vedligeholdelse af Deres tørretumler	19
Andre råd om god anvendelse	22
Guide til at identificere fejl	24
Teknisk data	27
Garanti	28

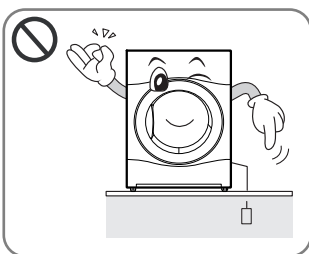
Sikkerhedsinstruktioner

Af hensyn til Deres sikkerhed skal oplysningerne i denne brugsanvisning følges, så du minimerer risikoen for brand eller eksplosion, elektrisk stød, og for at forhindre skader på ejendom, skade på personer eller dødsfald.

⚠ ADVARSEL

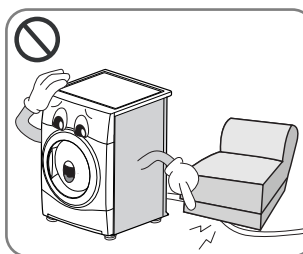
- Alvorlige skader eller dødsfald kan forekomme, når de følgende regler ikke bliver overholdt.
- Det er strengt forbudt at anvende produktet til andet end det, der er specificeret af producenten. LG påtager sig ikke det fulde ansvar for den skade, der kan forekomme ved lemfældig eller forkert anvendelse.
- Undlad at reparere eller udskifte nogen del af maskinen eller forsøge nogen form for service af maskinen medmindre, det udtrykkeligt anbefales i anvisningerne for brugervedligeholdelse eller er angivet i anvisninger for brugerreparation, som De forstår og har kvalifikationerne til at udføre.

⊘ Farer



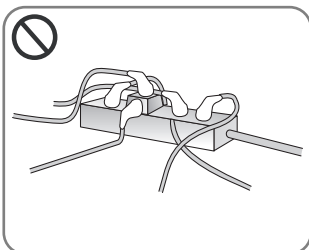
- Før De sætter stikket i stikkontakten, skal De forsikre Dem om, at maskinen er forbundet til jord og et relæ for det pågældende kredsløb.

.....
Mangel på jordforbindelse kan forårsage nedbrud eller et elektrisk stød.



- Anvend ikke en beskadiget ledning og placér ikke tungen på ledningen.

.....
En beskadiget ledning kan forårsage brand eller elektrisk stød.



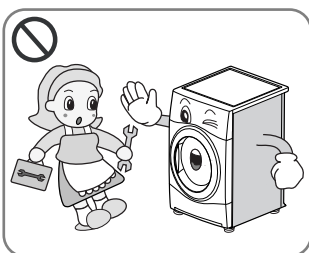
- Forbind ikke Deres maskine med en omformer. Anvend ikke en forlængerledning.

.....
Unormal opvarmning af stikkontakten kan forårsage brand.



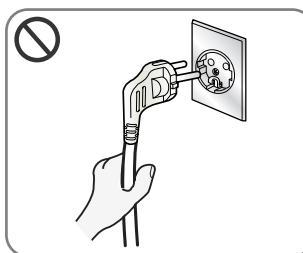
- Berør ikke stikket eller kontakten med våde hænder.

.....
Det kan forårsage elektrisk stød.



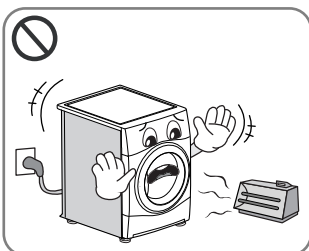
- Fjern ikke pladen på toppen af maskinen, når De installerer tørretumbleren.
- Foretag ikke ændringer af produktet.

.....
Den kan forårsage sammenbrud, brand eller elektrisk stød.



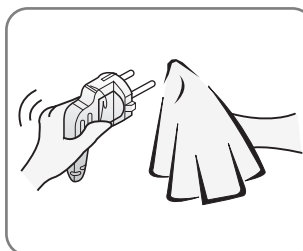
- Afbryd strømmen ved at tage fat i stikket og ikke ledningen.

.....
Det kan forårsage en beskadigelse af ledningen og dermed forårsage brand eller elektrisk stød.



- Hold tørretumbleren på afstand af komfurer, åbne flammer og enhver anden brandbar indretning.

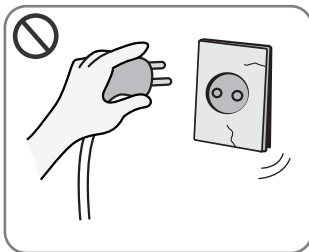
.....
Kan forårsage brand eller dele til at smelte.



- Tør skidt og pletter af ledningen og sæt stikken sikkert ind i stikkontakten.

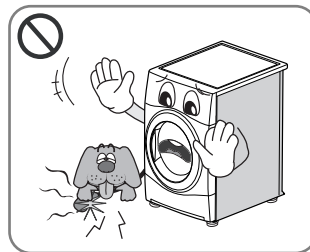
.....
Snavs og dårlige forbindelser kan forårsage brand.

Sikkerhedsinstruktioner



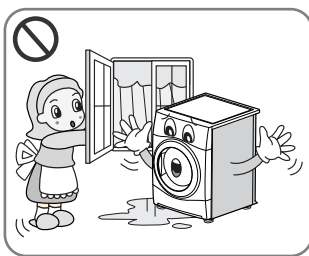
- Undlad at anvende maskinen, hvis ledningen, stikket eller stikkontakten skulle være beskadiget.

.....
Det kan forårsage brand eller elektrisk stød.



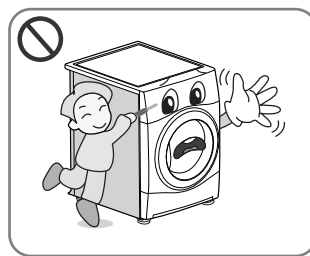
- Hold kæledyr borte fra tørretumbleren.

.....
Kæledyr kan beskadige tørretumbleren eller få et elektrisk stød.



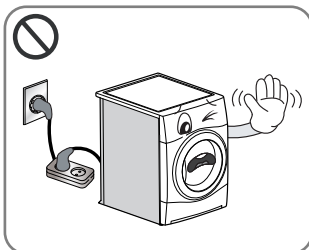
- Undlad at installere eller opbevare tørretumbleren et sted, hvor den bliver udsat for vejrlige forhold.

.....
Det kan forårsage brand, elektrisk stød eller teknisk sammenbrud.



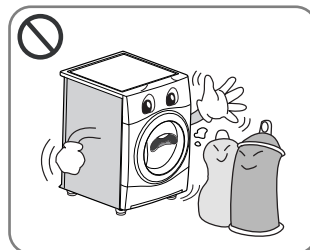
- Undlad at anvende skarpe instrumenter så som knive og skruetrækkere, når de trykker på knapperne.

.....
Det kan beskadige tørretumbleren eller give elektrisk stød.



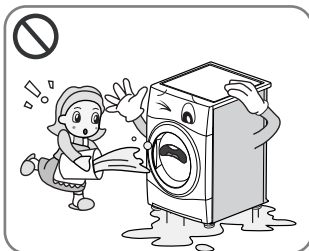
- Anvend ikke en forlængerledning eller en omformer, når De forbinder el-ledningen.

.....
Det kan forårsage brand eller elektrisk stød.



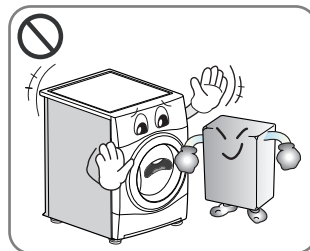
- Undlad at tørre genstande, der er blevet rensset i, vasket i, oplødt i, eller plettet med brændbare eller eksplosive stoffer (såsom f.eks. voks, olie, maling, benzin, affedningsmidler, tørrensningsmidler, petroleum m.m.)

.....
Det kan forårsage brand eller eksplosion.



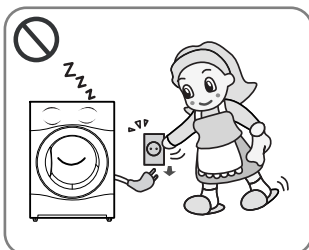
- Undlad at sprøjte vand på tørretumbleren.

.....
Det kan forårsage brand eller elektrisk stød.



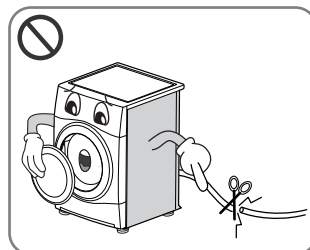
- Placér ikke brandbare ting i nærheden af tørretumbleren.

.....
Det kan forårsage, at der bliver frigivet giftige gasser, at dele bliver beskadiget eller, at der opstår brand eller eksplosion.



- Afbryd ledningens forbindelse, når De renser tørretumbleren eller ikke benytter den.

.....
Vand og skidt kan forårsage elektrisk stød.



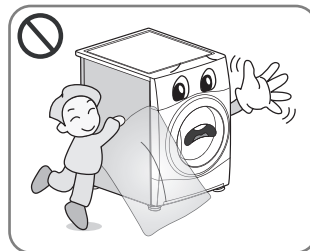
- Før maskinen flyttes for at blive serviceeret eller afskaffet, skal maskinen frakobles, døren tages af og el-ledningen skæres af, så maskinen ikke kan blive misbrugt.

.....
Det kan forårsage ulykker eller personskade.



- Giv ikke børn og kæledyr lov til at lege oven på eller inden i tørretumbleren.
- Maskinen er ikke beregnet til at blive anvendt af små børn eller svagelige personer uden opsyn.
- Små børn bør holdes under opsyn for at sikre, at de ikke leger med maskinen.

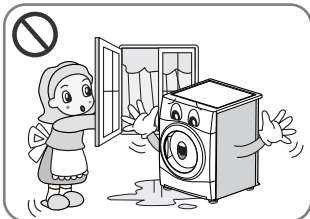
.....
Børn og kæledyr kan skade eller kvæle sig selv.



- Emballagen er ikke et stykke legetøj. Destruér efter den er fjernet.

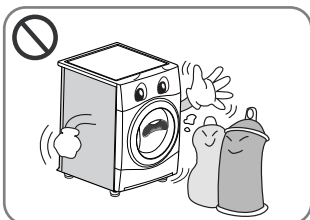
.....
For at undgå muligheden for kvælning, hold emballage posen væk fra babyer og børn.

Sikkerhedsinstruktioner



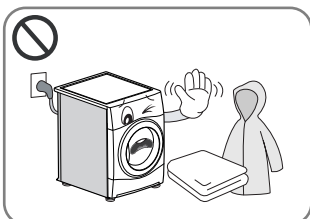
- Hvis maskinen får strøm fra en forlængerledning eller anden el-forbindelse, skal disse placeres så de ikke kan blive udsat for fugt eller vandsprøjt.

.....
Det kan forårsage elektrisk stød, brand, fejlfunktion eller deformation.



- Genstande, der har pletter af eller er gennemvædet af planteolie eller anden olie til madlavning, udgør en fare for brand og bør ikke lægges ind i tørretumbleren.
- Dele med madlavningsolie, acetone, benzin, petroleum, pletfjerner, terpentin, voks og/eller voksfjerner bør vaskes i varmt vand med et ekstra mål vaskemiddel, før de bliver tørret i tørretumbleren.

.....
Det kan forårsage en spontan forbrænding, der fører til eksplosion eller brand.



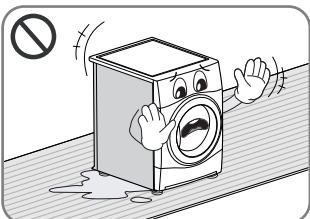
- Genstande fremstillet af skum, gummi, plast eller andre varmfølsomme stoffer (såsom badeværelser tæpper, skridfaste måtter eller regnfrakker) bør ikke tørres i en tørretumbler på en varmhærdning.
- Genstande såsom gummi (latex skum), brusehætter, vandtætte tekstiler, gummierede dele og tøj eller puder med skumgummi puder bør ikke tørres i tørretumbleren.

.....
Det kan forårsage en spontan forbrænding, der fører til eksplosion eller brand.



- Plastikgenstanden såsom brusehætter eller vandtætte blebukser bør ikke lægges i tørretumbleren.

.....
Det kan forårsage en spontan forbrænding, der fører til eksplosion eller brand.



- Hvis tørretumbleren er installeret på et gulvtæppe, kan dette blive beskadiget pga. dårlig luftventilation.

.....
Det kan forårsage en spontan forbrænding, der fører til eksplosion eller brand.

- Skyllmiddel eller lignende produkter bør anvendes som foreskrevet af producenten af skyllemidlet.
- For at reducere risikoen for personskade, skal De overholde alle anbefalede industrisikkerhedsprocedurer, herunder brug af langærmede handsker og sikkerhedsbriller. Hvis De undlader at følge alle sikkerhedsadvarslerne i denne brugsanvisning, kan det resultere i skade på ejendom, personskade eller dødsfald.

I nstallationsinstruktioner

De følgende instruktioner vil guide Dem igennem de indledende dele af installationen af Deres tørretumbler.

Læg venligst mærke til at alle dele af denne manual giver vigtige oplysninger om forberedelser og brug af Deres tørretumbler, og det er vigtigt, at De læser hele manualen, før De går i gang med installation eller ibrugtagelse. Vær sikker på, at De tager højde for alle de opstillede farer og advarsler. Denne installationsvejledning er beregnet til den kvalificeret installatør. Læs disse installationsinstruktioner fuldstændig og omhyggeligt.

Sikkerhedsoplysninger

Risiko for personskade

Tørretumbleren er meget tung, så De bør ikke forsøge at løfte den alene.

Undlad at løfte tørretumbleren ved at gribe fat i nogle af de dele, der stikker ud, f.eks. håndtaget på døren, som kan brække af.

Risiko for at falde eller snuble

Forsikr Dem om, at der ikke er løse slanger eller ledninger.

Tjek at tørretumbleren ikke er blevet beskadiget under transporten.

Undlad at forbinde tørretumbleren til el, hvis der er synlige tegn på beskadigelse.

Hvis ikke De er sikker, kontakt da Deres lokale LG forhandler. Tøm altid tørretumbleren fuldstændig, før De transporterer den.

Deres tørretumbler bør ikke placeres i nærheden af en gasflaske, komfur, radiator eller grill, da flammer kan beskadige Deres tørretumbler. Når tørreren er monteret under en arbejdsoverflade, skal du sørge for 30cm ~ 50 cm mellemrum på hver side af tørreren og på bagsiden af tørreren for at tillade luft til den bageste gitter. Luftstrømmen er kritisk for opsamlingen af vand under tørreprocessen.

Hvis De bruger denne tørretumbler i nærheden af eller stablet oven på Deres vaskemaskine, skal der anvendes særskilte stik og stikkontakter til hver af maskinerne. Undlad at anvende en tovejs omformer eller forlængerledning.

For at spare plads kan De stable Deres tørretumbler oven på Deres vaskemaskine. Deres lokale forhandler har udstyr, der gør det muligt at stable de to maskiner oven på hinanden.

● Installationsinstruktioner til opstilling

Deres LG tørretumbler kan placeres oven på en vaskemaskine med lågen fortil og forsvarligt hægtes fast med udstyr til formålet (se følgende sider for at få instruktioner). Denne installering skal foretages af en erfaring installatør for at sikre, at installeringen bliver foretaget korrekt.

En installatør vil sikre, at De har det korrekte udstyr til Deres vaskemaskinemodel og sikre, at det bliver forsvarligt installeret. Derfor er det vigtigt at installationen bliver foretaget af en uddannet installatør.

⚠ FORSIGTIG

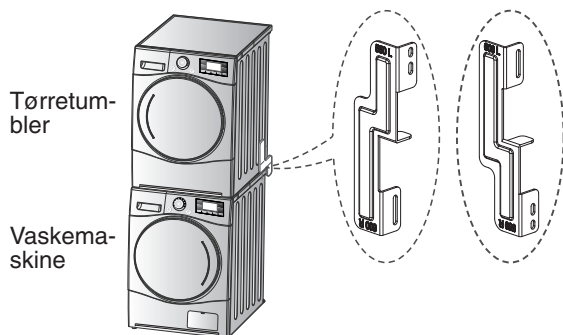
FORSIGTIG Angående el-ledningen

For de fleste maskiner anbefales det, at de bliver tilsluttet et særskilt kredsløb, dvs. et enkeltstående kredsløb, der kun forsyner maskinen med strøm og ikke andet. Tjek siden med specifikationer i denne manual for at være sikker. Undlad at overbelastede stikkontakter monteret på væggen. Det kan være farligt med overbelastede stikkontakter på væggen, samt løse eller beskadigede stikkontakter, forlængerledninger, og el-ledninger eller beskadiget eller sprækket isolering på el-ledninger. Enhver af disse kan resultere i elektrisk stød eller brand. Undersøg regelmæssigt el-ledningen til Deres maskine og hvis den ser ud til at være beskadiget eller forringet, skal De afbryde forbindelsen, indstille brugen af maskinen og få ledningen erstattet med en fuldstændig mage til fra en autoriseret installatør. Sørg for at beskytte el-ledningen fra fysisk eller mekanisk overlast såsom at blive vredet rundt, knækket, fanget i en dør eller trådt på. Hold især øje med stik, stikkontakter og det punkt på el-ledningen, hvor den kommer ud af maskinen.

I nstallationsinstruktioner

Samleudstyr

For at kunne stable denne tørretumbler oven på en anden, skal de bruge den rette pakke fra LG.

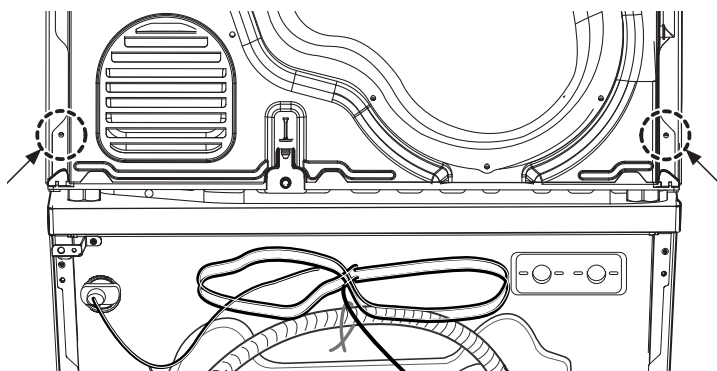


Denne tørretumbler må kun stables oven på en LG vaskemaskine. UNDLAD at forsøge at stable denne tørretumbler oven på en anden vaskemaskine, da skade, personskade eller beskadigelse af Deres ejendom kan blive resultatet.

Form og montage retning	Størrelsen på toppen af vaskemaskinen	
	21.7" (550mm)	23.6" (600mm)
	<p>550 L 550 R</p>	<p>600 L 600 R</p>

Installationsfremgangsmåde

1. Placér LG tørretumbleren oven på LG vaskemaskinen.
2. Fjern de to skruer fra undersiden af bagbeklædningen på hver side som illustreret nedenfor.

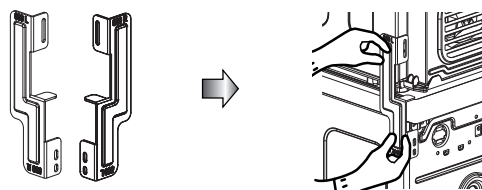


⚠ ADVARSEL

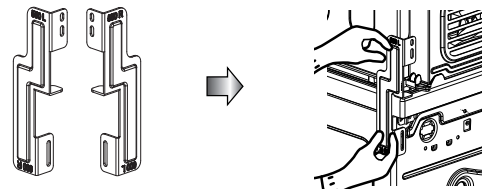
- Forkert installation kan forårsage alvorlige ulykker.
- Vægten af tørretumbleren og højden på installationen gør det for risikabelt for én person at varetage opstablingen alene. Denne procedure skal udføres af 2 eller flere erfarne personer.
- Tørretumbleren er ikke velegnet til en indbygget installation. Undlad at installere den som indbygget installation.
- Fungere ikke, hvis tørretumbleren skilles ad.

3. Juster monteringsæt hullerne og bagdæksel huller.

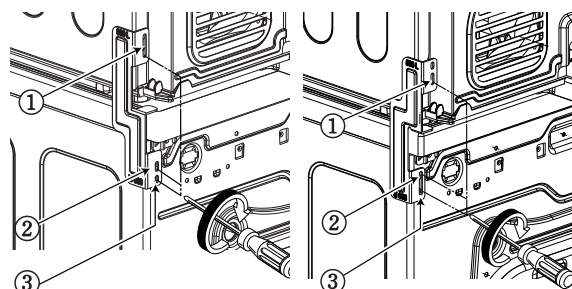
3-1) 23.6 tommer (600mm)



3-2) 21.7 tommer (550mm)



- Fastgør de 2 skruer, der blev fjernet tidligere fra tørretumbleren til monteringsæt.
- Brug de 4 skruer i tilbehørskassen [0,6 tommer(16mm)] for at samle vasker bagdæksel og monteringsæt.
- Fremgangsmåden er den samme for den modsatte side.



I nstallationsinstruktioner

Instruktioner til forbindelse til jord

Denne maskine skal have jordforbindelse. I tilfælde af fejlfunktion eller driftsafbrydelse vil jordforbindelsen reducere risikoen for elektrisk stød ved at give sikre, at den elektriske strøm har en strømbane med mindst mulig modstand. Denne maskine er forsynet med en jordforbindelse og et jordstik. Stikket skal være sat ind i den rigtige stikkontakt, som er ordentligt installeret og forbundet til jord i overensstemmelse med Standarden.

Yderligere fremgangsmåde for at etablere jordforbindelse

Der er nogle lande, hvor der forlanges en særskilt jordforbindelse. I sådanne tilfælde skal De anskaffe Dem ledningen til jordforbindelsen, klamper og skruer særskilt.

Dræn til kondensvand

Maskinen kan tilsluttes VVS afløbet direkte med den medfølgende adapter. Kondensvand vil blive drænet. De har brug for en VVS-installatør.

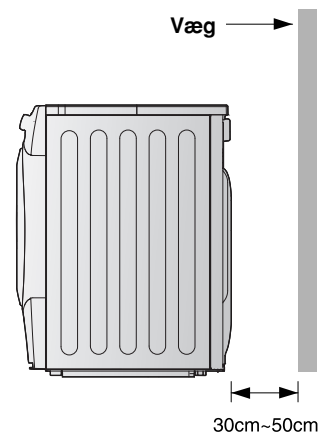
⚠ ADVARSEL

Tørretumbleren bør ikke blive installeret ved siden af et køleskab.

- ▶ Undlad at installere en varmepumpe tørretumbler ved siden af en maskine med høj temperatur såsom et køleskab, bageovn eller varmeovn m.m. Hvilket kan forårsage dårlig tørreevne og varighed, og negativt påvirker den velfungerende kompressor. Varmepumpe tørretumbleren fungerer bedst ved stuetemperatur (23°)

Bemærk

- Spjældet i døren af skabet og pakning til montage i tromlen skal fjernes før brug.
- For at få den bedste tørring skal De holde maskinen ud fra væggen.
- Undlad at installere tørretumbleren på steder, hvor der er en risiko for frost eller støv.
 - Tørretumbleren kan blive ude af stand til at tørre ordentligt eller kan blive beskadiget, hvis kondensvandet i pumpen eller afledningsslangen fryser til is.

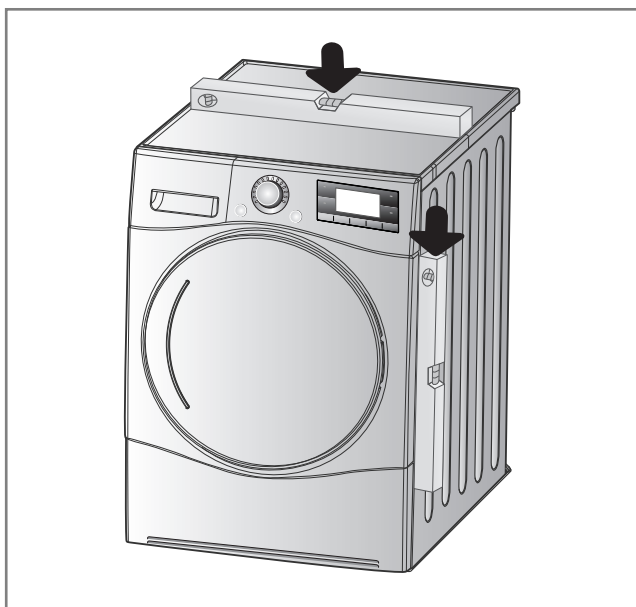


⚠ ADVARSEL

Undlad at installere maskinen i nærheden af en varmekilde. Den varme luft, der bliver ledt ud fra bagsiden af maskinen, skal ventileres bort. Hvis ikke, kan det give problemer.

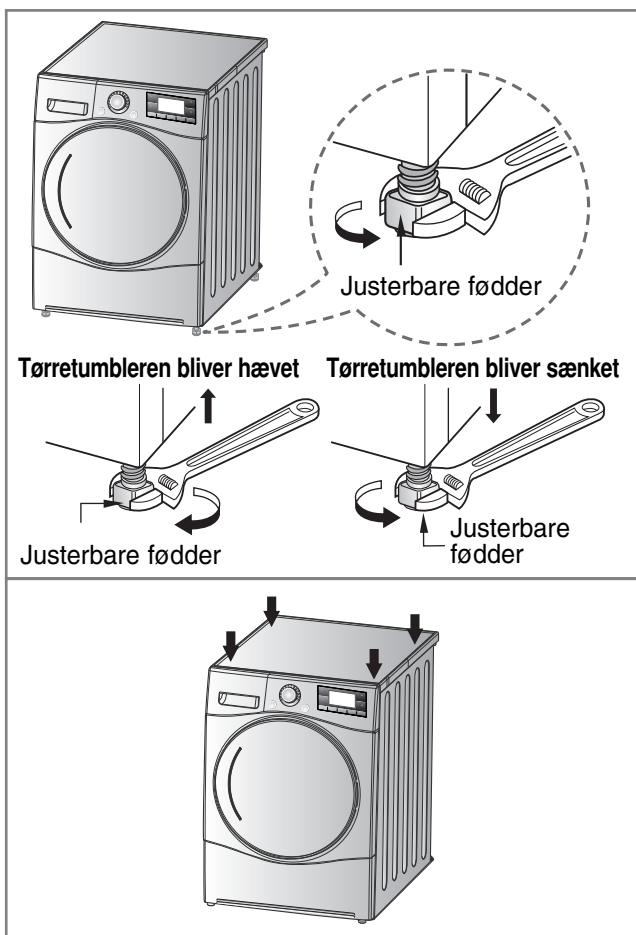
I nstallationsinstruktioner

● Stil tørretumbleren i vatter



1. De kan undgå unødigt støj og vibration ved at stille tørretumbleren i vatter. Anbring Deres tørretumbler på et solidt, plant gulv.

Anbring tørretumbleren i et område fri for brændbare materialer, kondens der ikke kan tænkes at frysning.



2. Hvis tørretumbleren ikke er på et ordentligt niveau, skal du justere de forreste nivelleringsfødder som nødvendigt.

Vend dem med uret for at hæve og mod uret for at sænke indtil tørretumbleren ikke længere vakler, både frem-og-tilbage og side til side og hjørne til hjørne.

* *Diagonalt tjek*

Når der trykkes ned kanter af maskinen, skal maskinen ikke bevæges op og ned på alle (Vær venlig at tjekke begge to retninger).

Hvis maskinen vipper, når De skubber topstykket på maskinen diagonalt, skal De justere fødderne igen..

I nstallationsinstruktioner

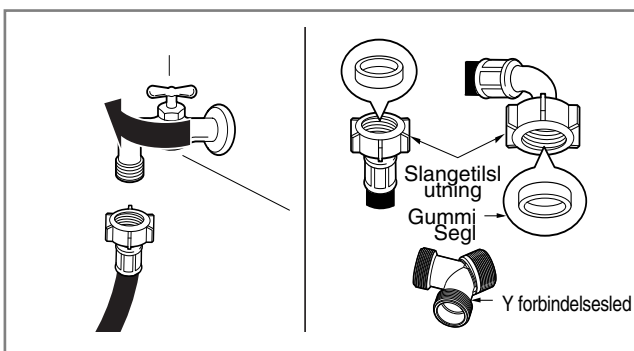
● Montering af tilslutningsslangen

Tørretumbleren skal forbindes til den kolde vandhane med brug af den nye tilslutningsslange. Undlad at anvende brugte slanger.

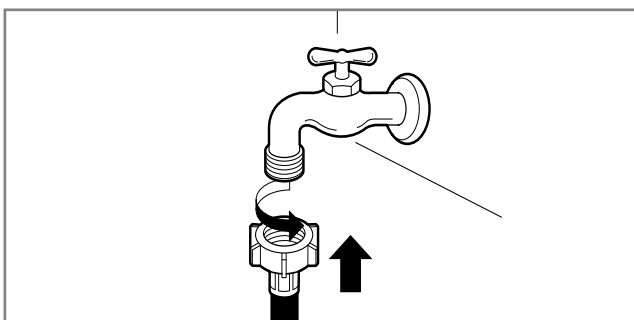
Note

- Vandtilførselstryk skal være mellem 100 kPa og 1000 kPa (1,0 til 10,0 kgf / cm²).
- Du må ikke fratage eller på tværs af tråd, når du tilslutter slangen til ventilen.
- Hvis trykket på vandforsyningen er mere end 1000 kPa, skal du installere en dekompressionsanordning.
- Tjek regelmæssigt slangens tilstand og udskift den hvis nødvendigt.

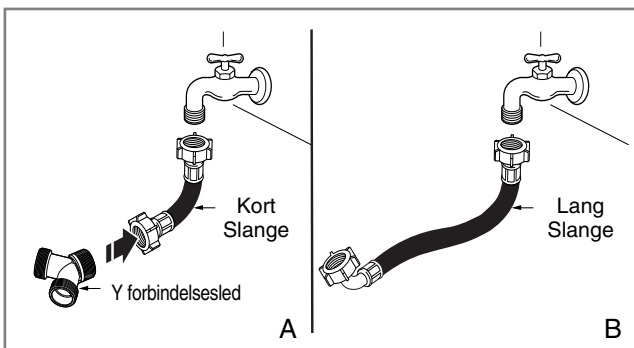
Inspicér regelmæssigt og udskift slanger, hvis der forekommer knæk, huller, slid eller lækager.



- ▶ Trin 1 : Tjek gummiforseglingen i tilslutningsslangen.
- Der er vedlagt to gummiforseglinger med tilslutningsslangerne. De skal bruges til at forhindre vandlækager i at opstå. De skal forsikre dig om, at monteringen på hanen er tilstrækkelig stram.



- ▶ Trin 2 : Tjek installationsmiljøet.
- Type A
 - Når du har tilsluttet både vaskemaskine og tørretumbler til én vandhane.
 - ① Saml Y samlingen med den korte slange.
 - ② Tilslut hunparten på den korte slange til vandhanen.
 - ③ Tilslut hanparten der sidder på Y forbindelsesleddet til hunparten på den lange slange.
 - ④ Tilslut hanparten, der sidder på Y forbindelsesleddet til hunparten på tilslutningsslangen til vaskemaskinen.

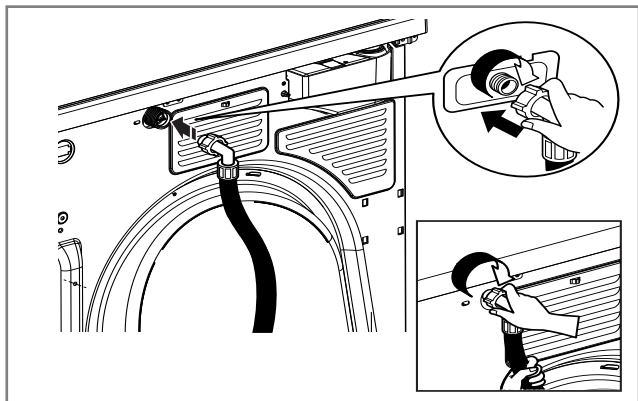


- Type B
 - Når De kun anvender tørretumbleren fra en vandhane.
 - ① Tilslut hunparten på den lange slange til vandhanen.
- Tilslut vandforsyningens slangerne til den kolde vandhane tæt ved hånden og stram endnu 2/3 omgang med tang.

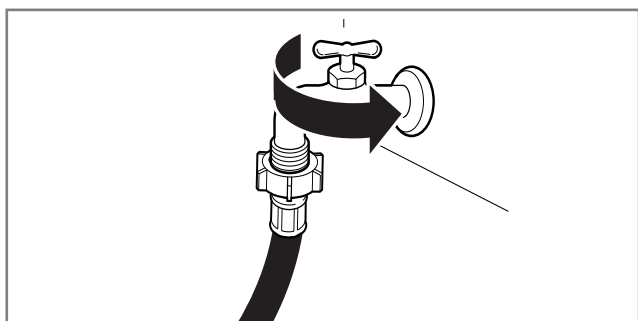
Note

- Efter De har monteret tilslutningsslangen til vandhanen, tænd for hanen, for at skylle alle fremmedlegemer ud (skidt, sand og savsmuld) fra vandledninger. Lad vandet løbe ned i en spand, og tjek vandtemperaturen.

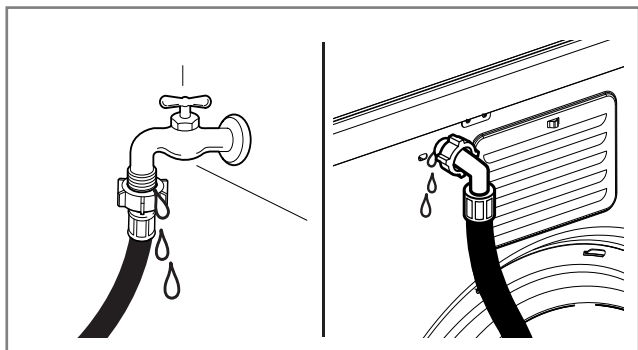
I nstallationsinstruktioner



- ▶ Trin 3 : Montér slangen til tørretumbleren.
- Tilslut vandforsyningsslangerne til den kolde vandhane tæt ved hånden og stram endnu 2/3 omgang med tang.
- Sørg for at der ikke er nogen revner i slangen og at de ikke er blevet mast.



- ▶ Trin 4 : Tænd for den kolde hane.
Se efter eventuelle lækager.
- Sørg for at vandhanen er åben.
- Se efter eventuelle lækager i "Y" forbindelsesleddet, vandhanen og slangerne.

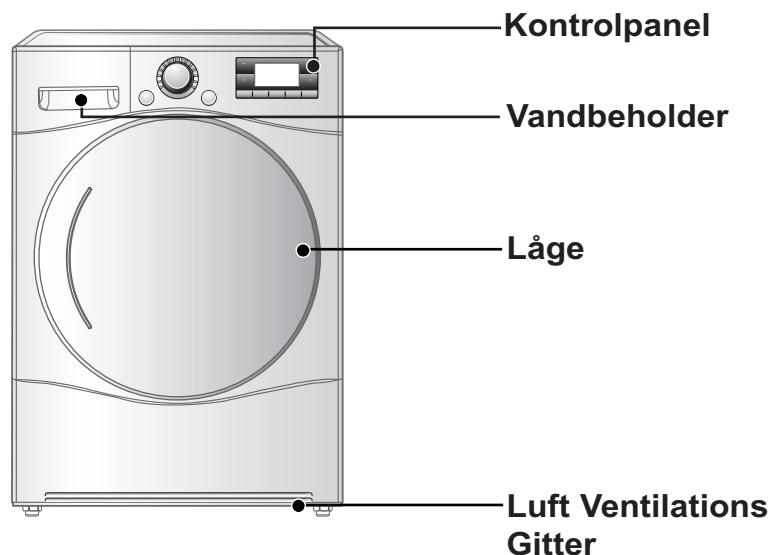


Note

- Hvis der er lækager, efter du har afsluttet monteringen, skal du gentage proceduren.

Udseende & design

● Produktoversigt



● Kontrolpanel

SmartDiagnosis™ funktionen er kun tilgængelig for de produkter med en SmartDiagnosis™ mærke.

LCD skærm

** Free & Hold Sec. for Each Functions*

Time Delay | High | Time Left | 1:00 | Buzzer

Dry | Anti Crease | Favorite

Eco Hybrid | Steam | Dry Level | Child Lock

ECO Hybrid | SELF CLEANING | STEAM IRRON | STEAM HYGIENE

Funktioner

- Tørrestop
- Anti-krølle
- Favorit
- Alarmfunktion

Yderligere programmer

- ▲(Mere)
- Øko Hybrid
- Damp (*Lys i tromlen)
- Tørringsgrad (*Børnesikring)
- ▼(Mindre)

SmartDiagnosis™ funktioner:

- * Dampfunktion: Bomuld, Blandede tekstiler, Syntetisk, Kraftige tekstiler, Cowboybukser, Steam Hygiejne, Oprisk med damp
- * Tidsindstilling: Sportstøj, Hurtig tørring, Sarte tekstiler, Uld, Tørrehylde, Kold luft, Varm

Strøm (Power button)

Start/Pause (Start/Pause button)

Programvælger (Program selector dial)

Anvendelse af Deres tørretumler

Tabel over programvalg

Sensor til at bestemme tørringsprogram			
Program	Type af vasketøj	Detaljer	Tørringsgrad
Bomuld	Håndklæder, slåbrok og sengetøj	Til tykke og kiltede stoffer	Ekstra
	Gæstehåndklæder, viskestykker, håndklæder og sengetøj	Til tykke og kiltede stoffer, der ikke behøver at blive strøget	Meget
	Badehåndklæder, viskestykker, undertøj og bomuldssokker	Til stoffer, der ikke behøver at blive strøget	Skab
	Lagner, pudevår og håndklæder	Til stoffer, der ikke behøver at blive strøget	Let
	Sengetøj, bordduge, håndklæder, T-shirts, poloskjorter og arbejdstøj	Til stoffer, der skal stryges	Stryge
Blandede tekstiler	Sengetøj, bordduge, løbetøj, anorakker og tæpper	Til tykke og kiltede stoffer, der ikke behøver at blive strøget	Meget
	Skjorter og bluser	Til stoffer, der ikke behøver at blive strøget	Skab
	Bukser, kjoler, skjorter og bluser	Til stoffer, der skal stryges	Stryge
Syntetisk	Skjorter, T-shirts, bukser, undertøj og sokker	Til polyamid, akryl og polyester, der ikke behøver at blive strøget	Skab
	Skjorter, T-shirts, undertøj, anorakker og sokker	Til polyamid, akryl og polyester, der skal stryges	Stryge
Kraftige tekstiler	Sengetøj, lagner	Til store genstande	-
Cowboybukser	Jeans og falmede farve tøj.	Til cowboybukser, der ikke behøver at blive strøget	-
Steam Hygiejne	Rejsesengsmadras og børnetøj	Sanitising af genstande, der ikke kan vaskes, hurtigt og nem udelukkende med brug af damp. Det anbefales at bruge dette program til stoffer af bomuld og polyester.	-
Opfrisk med damp	Skjorter og bluser	Udglatning af krøller. Stoffet bliver ikke tørret helt. Skal hænges op!	-
Sportstøj	Fodboldudstyr og træningstøj	Til polyester stoffer	-
Hurtig tørring	Sengetøj og håndklæder med undtagelse af stof, der bliver brugt til omtålelige beklædningsgenstande, sportstøj og store genstande.	Til små portioner af ens stoffer med kort tørretid	-
Sarte tekstiler	Silke, fine stoffer og lingeeri.	Til stoffer, der er følsomme over for varme såsom syntetiske stoffer	-
Uld	Uld	Til stoffer af uld	-
Tidsbestemt tørreprogram			
Tørrehylde	Silke, uld og omtåleligt lingeeri	Frisk tøjet op med en tørretumbling	-
Kold luft	Alle stoffer, der har brug for at blive frisket op	Tørretumbler uden varme	-
Varm	Badehåndklæder, slåbrokker, bordduge og kiltede stoffer af akryl.	Små genstande og fugtigt tøj Dagligdags emner der er egnede til varmetørring	-

⚠ FORSIGTIG

Hvis mængden er tøj er mindre end 1 kg, skal De anvende programmet "Varm" i blandt de tidsbestemte tørreprogrammer. Genstande af uld bør tørres ved brug af "Uld" programmet og varmfølsomme stoffer inklusiv silke, undertøj og lingeeri bør tørres ved brug af programmet "Sarte tekstiler". Følg venligst anbefalingerne for mængden af vasketøj, når De vælger Deres ønskede program, som De kan finde på side 22. Ellers kan Deres tøj blive beskadiget.

Anvendelse af Deres tørretumler

● Læs venligst dette før De bruger Deres LG tørretumbler første gang.

※ Efter De har fjernet emballagen, foretag da venligst de følgende tjek for at sikre, at LG tørretumbleren er korrekt installeret og parat til at blive brugt. (Se monteringsvejledning)

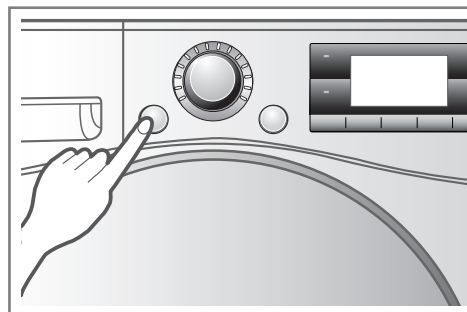
1. Tjek at tørretumbleren står i vatter ved at bruge et vaterpas. Hvis ikke, skal De justere fødderne på Deres LG tørretumbler indtil maskinen står i vatter.
2. Tjek vandbeholderen, filteret, kontrolpanelet og tromlen for at være sikker på at alt er på sin rette plads.
3. Indstil maskinen til at tørre i 5 minutter til at varme tromlen op.
4. Åben så lågen mellem anvendelse af maskinen de første par gange, De bruger den, for at eventuelle lugtgener fra det indre i LG tørretumbleren forsvinder.

Bemærk

Den endelige del af tørretumblingsprogrammet bliver gennemført uden brug af varme (afkøling) for at sikre at genstandene har en temperatur, der gør, at de ikke bliver beskadiget, når programmet er slut.

1. Tænd for maskinen.

Tryk først på "Strøm" knappen. Diodelyset over knappen bliver tændt og angiver, at maskinen er parat til at blive brugt.



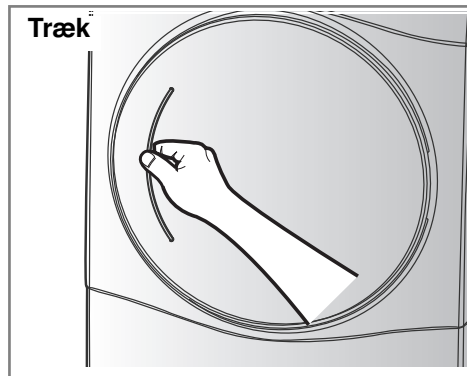
Tænd for maskinen.

2. Åbn lågen.

3. Tjek at filter og vandbeholder er rene.

Filteret sidder inde i lågens kant eller på bagsiden af lågen. Det skal renses før og efter tørring.

Åben lågen og tjek at filteret er rent. Hvis ikke, skal du rengøre det med henvisning til side 19. Tjek også om vandbeholderen skal tømmes for at De får et bedre tørreresultat.



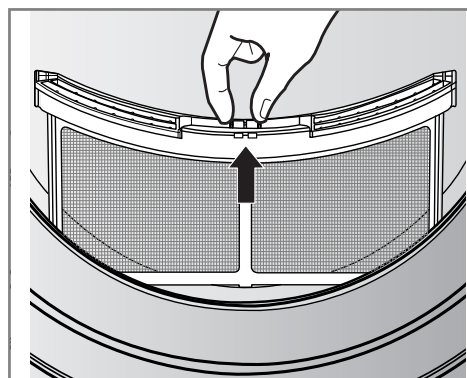
Åben lågen.

4. Læg deres tørretøj ind i tromlen, efter De har sorteret det.

Tøjet bør sorteres alt efter stoftyper og det tørregrad og alle snore og bæltter på tøjet bør være bundet og fastgjort, før tøjet bliver lagt ind i tromlen.

Skub tørretøjet bagud i tromlen og væk fra lågen.

Hvis ikke, kan lågen og tøjet blive beskadiget.



Tjek filteret.

⚠ FORSIGTIG

Anvend aldrig tørretumbleren til at tørre genstande, der ikke er blevet vasket.

Anvendelse af Deres tørretumler

5. Luk lågen.

Før De lukker lågen, skal De forsikre Dem om, at genstandene er placeret godt inde i tromlen og at fremmedlegemer – og specielt brandbare fremmedlegemer – ikke bliver fanget af lågen.

⚠ FORSIGTIG

Vær omhyggelig med ikke at få tørretøjet fanget mellem lågen og gummiforseglingen i lågen.

6. Foretag valg af Deres tørreprogram.

De kan vælge et program ved at dreje programvælgeren indtil den står ud for det ønskede program. Hvis De trykker på Start/Pause knappen uden at vælge et program, vil tørretumbleren fortsætte med programmet Skabstørt. For at få flere oplysninger, læs da om Programvalg (side 13).

7. Tryk på startknappen.

De vil høre tromlen rotere.

8. Efter programmet er slut, kan De åbne lågen og fjerne tørretøjet.

⚠ FORSIGTIG

Vær forsigtig! Tromlen kan stadig være varm indvendig.

(Operation varierer afhængig af din cyklus valg eller muligheder.)

Bemærk

Den afsluttende del af tørreprogrammet sker uden varme (afkøling) for at sikre at genstandene er af en temperatur, der ikke vil beskadige dem.

9. Rens filteret og tøm vandbeholderen.

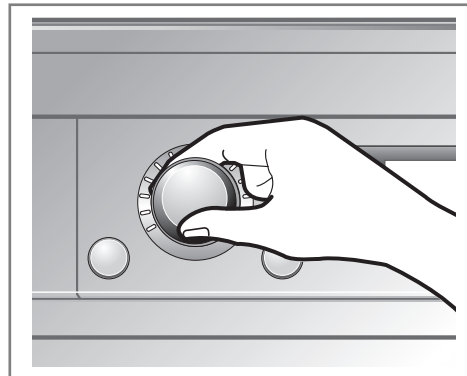
Filteret skal renses efter hver tørring.

10. Sluk for tørretumbleren.

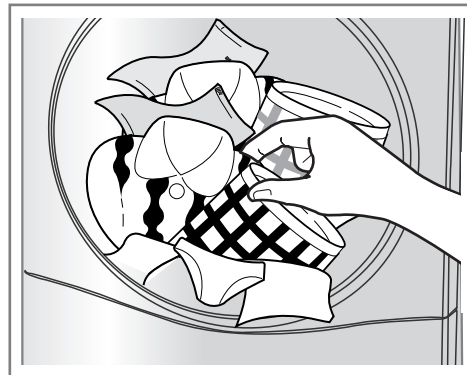
Tryk på "Strøm" knappen.

⚠ FORSIGTIG

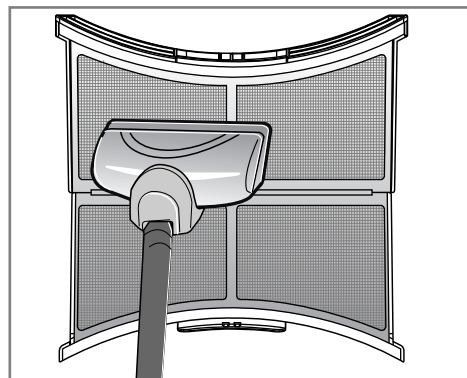
- Vær forsigtig med at bruge en støvsuger til at rense filteret, da det let kan blive beskadiget og revet. Hvis der sidder noget tilbage i filteret, skrub da filteret med en børste for at fjerne det.
- Hvis De ønsker at åbne lågen, mens tørretumbleren er i gang, skal De trykke på Start/Pause knappen først og vente indtil tromlen er fuldstændig stoppet, før De åbner lågen.



Vælg det ønskede program.



Tag vaske-tøjet ud.



Rens filteret.
(Sæt et nyt filter i, hvis det er blevet beskadiget.)

⚠ ADVARSEL

Stop aldrig en tørretumbler før et tørreprogram er helt afsluttet med mindre De fjerner alt tørretøjet og spreder det ud så varmen bliver fordelt.

⚠ FORSIGTIG

Den må ikke bruges til andre formål end det, den var designet for.

Anvendelse af Deres tørretumler

● Tørrehylde

Tørringsstativet placeres inden i tørretumbleren som vist på billedet. Fjern og smid emballagen ud, før De tager den i brug.

Tørringsstativet er designet til genstande, der skal liggetørre uden tørretumbling såsom sweatre og delikate stoffer

Bemærk

Tjek filteret og fjern eventuelt fnug, der har samlet sig fra genstande, der er blevet tørret på stativet.

Hvis De foretrækker det, kan De trykke på Øko- Hybrid knappen.

For at anvende tørringsstativet:

1. Åbn lågen.

2. Fjern ikke filteret.

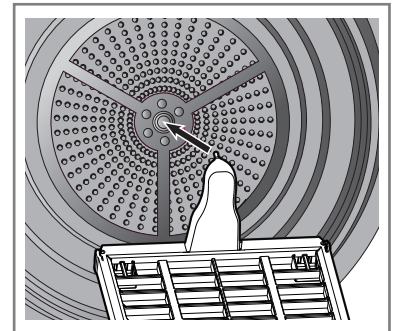
3. Placér tørrestativet over bunden af tørretumblernes døråbning. Hæng tørrestativet på plads på bagsiden af tørretumbleren. Skub ned på forsiden af rammen for at sikre, at den sidder over filteret.

4. Læg våde genstande oven på tørrestativet. Der skal være luft imellem dem, så luften kan cirkulere omkring dem. Tørrestativet bevæger sig ikke, men tromlen roterer.

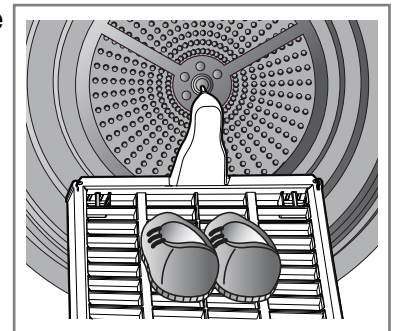
5. Luk lågen.

6. Tænd for maskinen og vælg programmet Stativtørring..

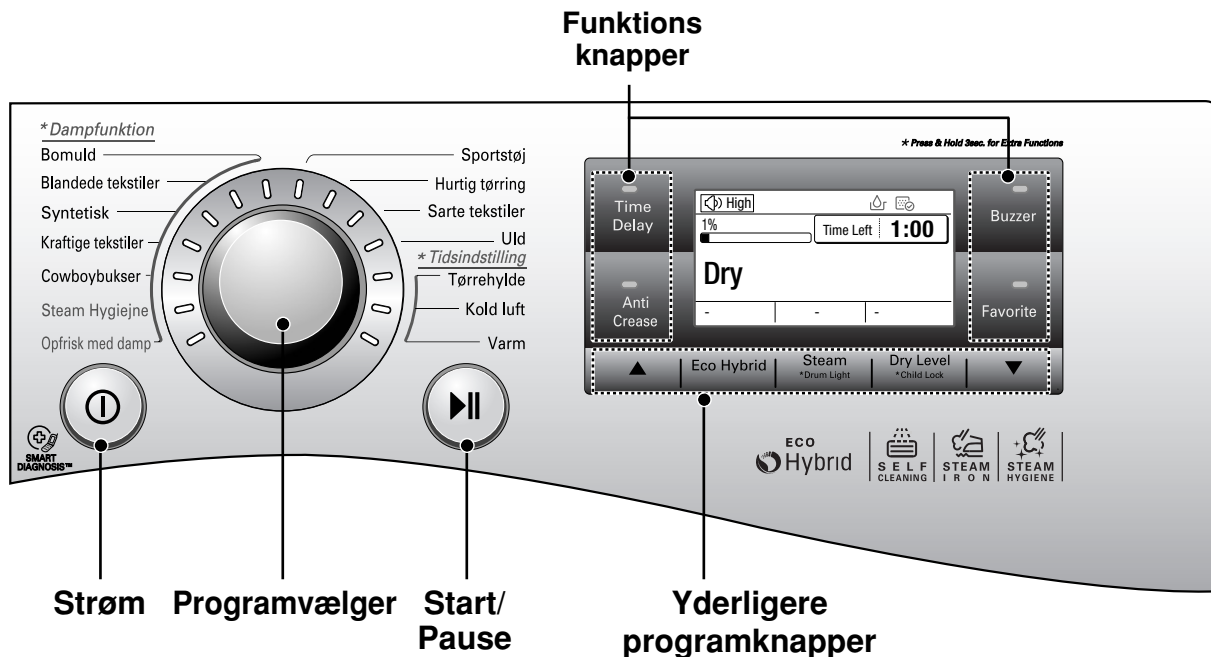
1. Sæt enden af wiren fast i tromlens centrum.



2. Placér delikate stoffer eller sportssko.



Andre funktioner



Strøm

- Tryk på knappen "Strøm" for at tænde eller slukke for maskinen.
- For at annullere funktionen "Tidsforskydelse" skal De trykke på knappen "Strøm".

Programvælger

- Programmerne er tilgængelige i overensstemmelse med typen af genstande, der skal tørres.
- Lampen bliver tændt og viser det valgte program.

Start/Pause

- Knappen Start/Pause bruges til at starte et tørreprogram eller stille maskinen på pause under et tørreprogram.
- Hvis De ønsker at stoppe programmet midlertidigt, skal De trykke på Start/Pause knappen.
- Når maskinen står på pause, bliver maskinen slukket automatisk efter 4 minutter.

Yderligere programmer

- Brug disse knapper til at vælge den ønskede funktion i forbindelse med det valgte tørreprogram.

LCD skærm

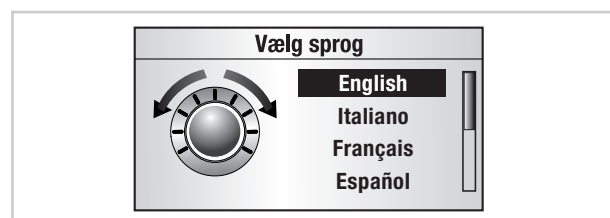
- Displayet viser de indstillinger, anslået resterende tid, indstillinger og statusmeddelelser for din tørretumbler. Skærmen er tændt gennem hele tørreprogrammet.

Funktioner

- Dette giver Dem mulighed for at vælge yderligere programmer, der vil lyse op, når de er valgt.

Sprog valg

- Engelsk er standardsproget. Sprogvalget kan kun ændres, når LCD skærmen er tændt. Tænd og tryk derefter på Tid Forsinkelse og Anti falsning knappen samtidigt i 3 sekunder, indtil Vælg et Sprog vises på skærmen.



A andre funktioner

Tørrestop

De kan anvende funktionen Tidsforskydelse for at udskyde afslutningen på et tørreprogram. Den maksimale tidsforskydelse er 19 timer. Den mindste tidsforskydelse er 3 timer.

1. Tænd for maskinen.
2. Vælg et program.
3. Indstil den ønskede tidsforskydelse ved at trykke på "▲", "▼" knappen.
4. Tryk på Start/Pause knappen

Anti-krølle

Med funktionen anti-krøl undgår De de krøller i tøjet, som kan opstå, hvis tøjet ikke bliver taget ud af maskinen lige efter et tørreprogram er slut. Når De har valgt funktionen anti-krøl, vil maskinen skiftevis køre og stoppe, hvilket giver Dem to timer til at få tøjet ud af maskinen. Hvis lågen bliver åbnet under funktionen anti-krøl, bliver funktionen annulleret.

Favorit

Ved brug af favorittfunktionerne kan De gemme et tilpasset tørreprogram og bruge det igen senere.

1. Tænd for maskinen.
2. Vælg et program.
3. Vælg funktion eller yderligere program. (Anti-krøl, Eco Hybrid osv.)
4. Tryk og hold Favorit funktionsknappen i 3 sekunder.

Favorittfunktionen bliver nu gemt til fremtidig brug. For at genbruge et gemt program skal De vælge funktionen "Favorit" og trykke på "Start/Pause" knappen.

Lys i tromlen

Når Deres tørretumbler kører, er det muligt at se ind i tromlen ved at vælge funktionen "Lys i tromlen"

Lys tændt: Lågen åbnes.
Lys slukket: Lågen lukkes
Sluk automatisk.

Øko Hybrid

Dette program kan spare energi og tid.

Eco: Energibesparende program
(Kun varmepumpe)

Hybrid: Tidsbesparende program
(Varmepumpe + Heater) Du vil se "speed" indikation på LED.

Damp

⚠ ADVARSEL

Åbn aldrig lågen til tørretumblere, når Dampfunktion kører. Undlad at tørre ved dampdysen i tromlen under eller lige efter dampfunktion har kørt.

Brug af Dampfunktion.

Programmet "Opfrisk med damp" bruger damp til hurtigt at reducere krøller i stoffet.

1. Tænd for maskinen.
2. Vælg dampfunktion.
3. Tryk på "▲", "▼" knappen.
4. Tryk på knappen Start/Pause.

Med denne opsætning er tørretumbleren i gang samtidig med at vand i fordamperen bliver opvarmet.

Dampfunktion	Steam Hygiejne	-
	Opfrisk med damp	-
Dampfunktion cyklus	Nem Jern / Statisk Afskærmning	Bomuld, Syntetisk, Blandede tekstiler
	Anti-statisk	Cowboybukser, Kraftige tekstiler

Bemærk

Undlad at anvende dampfunktion til Sarte tekstiler såsom uld, silke og tøj, der let bliver misfarvet.

Børnesikring (🔒)



For at sikre Deres børn skal De trykke på knappen "Tørringsgrad" i tre sekunder. På LCD skærmen kan De nu se "Børnesikring".

- Alle kontrollfunktioner vil være inaktive med undtagelse af Børnesikring og Strøm knapper.
- Børnesikringen fortsætter indtil cyklus er færdigt.

Bemærk

Tryk på "Tørringsgrad" i tre sekunder for at slå "Børnesikring fra"

Alarmfunktion

Dette er en funktion, der gør Dem i stand til at justere lydstyrken på alarmer.

Vedligeholdelse af Deres tørretumbler

Vedligeholdelse og rensning er meget vigtig

Det er ikke svært at vedligeholde Deres tørretumbler, men det er vigtigt De gør det. Følg vejledningen nedenfor.

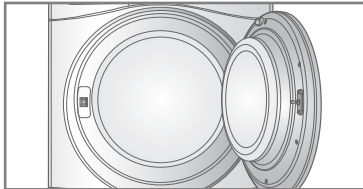
Rens filteret

Rens filteret efter hvert program og tjek det, før De sætter et nyt program i gang. Det skal også renses, hvis der er lys ud for "Rens filteret" og alarmen går, mens tørretumbleren kører. Rengøring eller tømning af filter vil reducere tørretider og energiforbrug og forlænge tørretumbler liv.

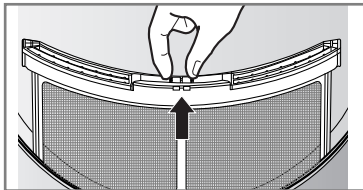
⚠ FORSIGTIG

- Opsamlere til fnug skal renses regelmæssigt, hvis det er nødvendigt.
- Fnug må ikke samle sig rundt omkring i tørretumbleren.
- Filteret skal renses efter hver program er færdigt.

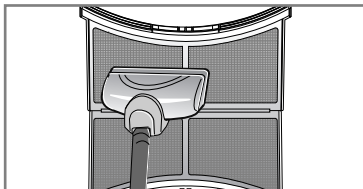
1. Åbn lågen.



2. Træk filteret ud.

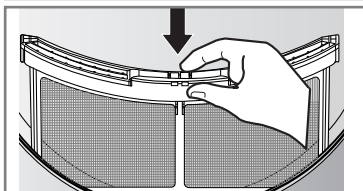


3. Rens filteret med en støvsuger eller rens det under den rindende hane.



4. Sæt filteret i igen.

- Tryk filteret helt i bund for at forhindre, at det kommer i vejen for lågen.



5. Luk lågen.

⚠ FORSIGTIG

- Efter De har vasket filteret, skal De lade det tørre grundigt.
- Fnug må ikke kunne samle sig i tørretumbleren.

Bemærk

Hvis filteret ikke er i Deres tørretumbler, vil maskinen ikke kunne sættes i gang.

⚠ Rens filter

Filteret er stoppet til med fnuller og støv. Rens venligst filteret.



Hvis der står "Rens filteret" på skærmen, men maskinen er i gang, skal De rense filteret omhyggeligt.

1. Køl tørretumbleren ned og følg ovenstående trin.
2. Tryk på Start/Pause-knappen.

Tøm vandbeholderen

Kondensvand bliver opsamlet i vandbeholderen.

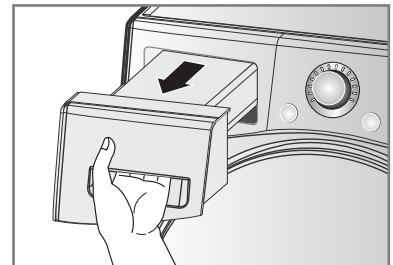
Tøm vandbeholderen efter hvert program.

Hvis ikke De gør det, vil det have en indvirkning på maskinens evne til at tørre.

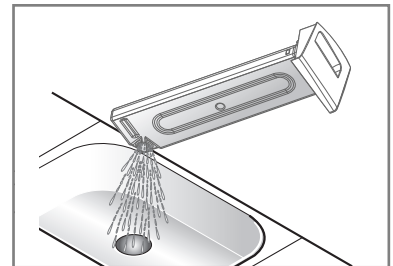
Hvis vandbeholderen er fuld, tændes lampen ud for "Tøm vand" og alarmen går under programmet.

Hvis det skulle ske, skal De tømme vandbeholderen inden for en time.

1. Træk vandbeholderen ud.



2. Tøm vandbeholderen ud i vasken.



3. Skub den tilbage i tørretumbleren.

4. Tryk på knappen Start/Pause.

Bemærk

En høj atmosfærisk temperatur og et lille rum vil begge være forhold, der kan forlænge tørretiden og energiforbruget.

⚠ ADVARSEL

Undlad at drikke kondensvandet.

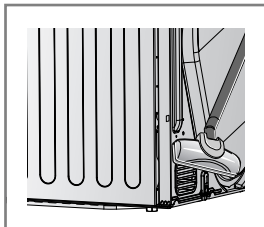
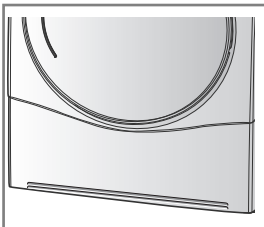
⚠ FORSIGTIG

Hvis vasketøjet ikke er centrifugeret ved høj hastighed, da det blev vasket, vil energiforbruget og tørretiden blive større. I nogle tilfælde vil LCD skærmen vise "Tøm vand" og tørretumbleren vil stoppe, fordi vandbeholderen er fuld.

Vedligeholdelse af Deres tørretumler

● Ventilationsgitter og Gitter til indtag af kold luft

Støvsug de forreste ventilationsrist 3-4 gange om året for at sikre, at der ikke er nogen ophobning af støv eller snavs, der kan forårsage forkert luftstrøm.



Note

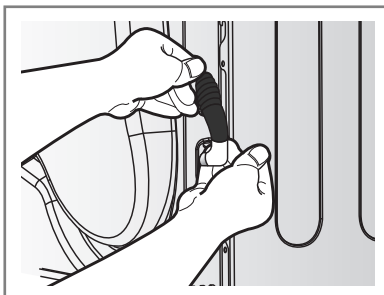
- Varm luft er opbrugt gennem ventilationsrist.
- Tilstrækkelig ventilation bør gives for at undgå tilbageløb af gasser i rummet fra enheder brændende brændstoffer, såsom åben ild.

● Dræn til kondensvand

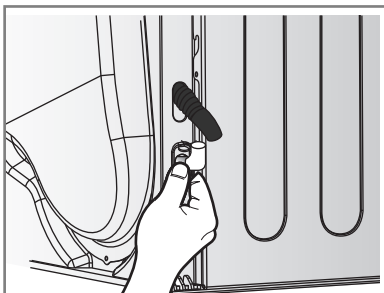
Normalt vil kondensvand blive pumpet op til vandbeholderen, hvor vandet bliver samlet og tømt ud rent manuelt. Vand kan også blive drænet fra direkte til et træn – specielt hvis tørretumbleren er stablet oven på en vaskemaskine.

Med samleudstyret til den primære afledningsslange, skal De blot udskifte vandvejen og føre det til drænet som vist nedenfor:

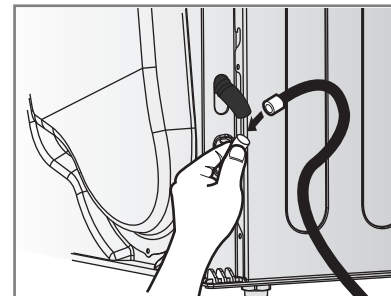
1. Tag samleudstyret ud.



2. Skil slangen til vandbeholderen fra udstyret.



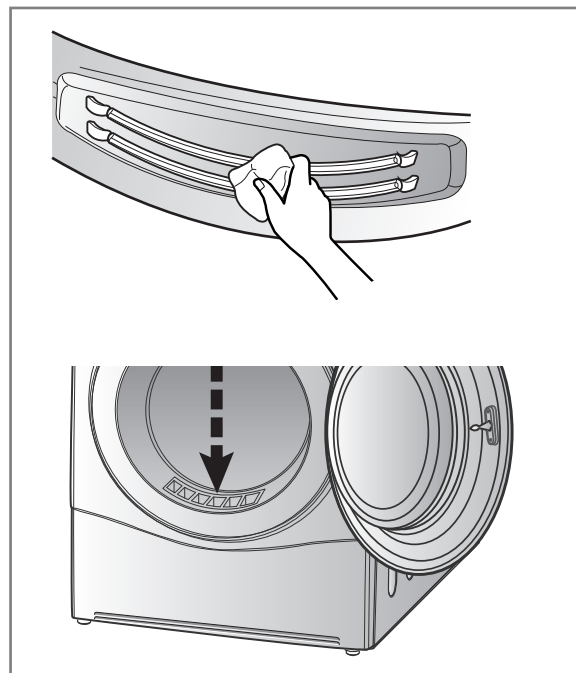
3. Forbind drænet til udstyret.



● Fugtmåler?

Enheden måler fugtniveauet under tørringen, hvilket indebærer, at den skal renses regelmæssigt for at fjerne eventuelle kalkdannelse på ydersiden af måleren.

Tør sensorerne inde tromlen. (som illustreret)




Vedligeholdelse af Deres tørretumler

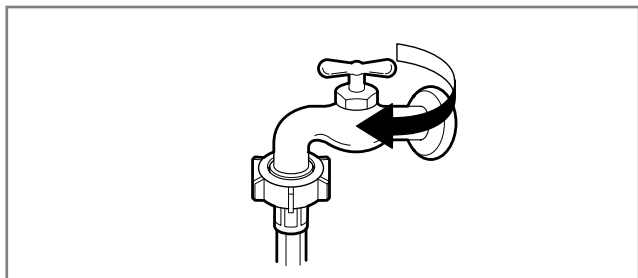
Før De renser tørretumblers indre, skal de trække stikket ud af stikkontakten for at undgå at få elektrisk stød.

- Luk for ventilen på afløbet, hvis maskinen skal stå ubrugt hen i en periode (f.eks. under en ferie), Det er specielt nødvendigt, hvis der ikke er et dræn i gulvet i nærhed af maskinen.

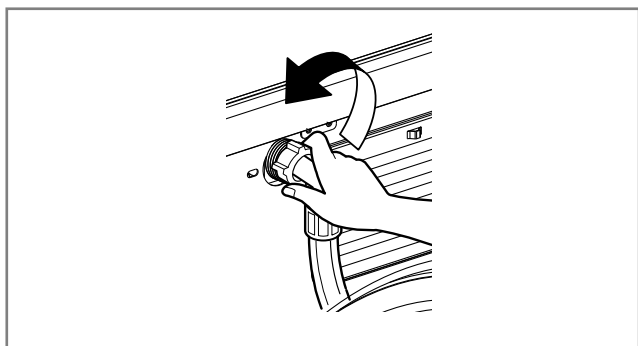
■ Vandtilgangsfilter

- "  " ikonet vil blive vist på kontrolpanelet, når vandet ikke kommer ind i tørretumbleren.
- hvis vandet er meget hårdt eller indeholder rester af kalkdannelser, så kan tilslutningsslangen blive stoppet.

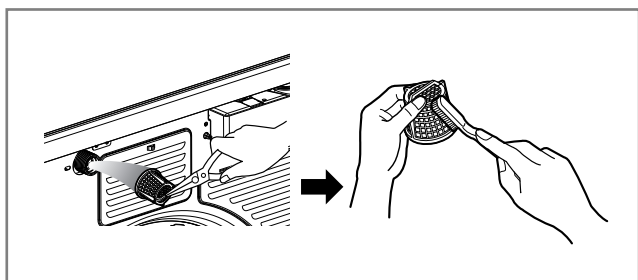
Det er derfor en god idé at rense den fra tid til anden.



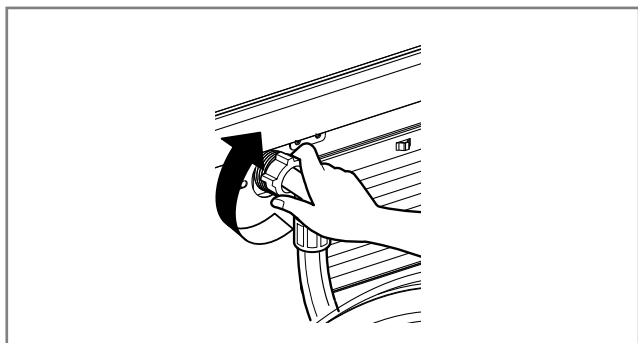
1. Luk for vandhanen.



2. Skru tilslutningsslangen af.



3. Omhyggeligt fjerne filteret ud fra indløbsventilen og rengør filteret med en børste.



4. Sæt filteret tilbage og påmonter tilslutningsslangen.

A andre råd om god anvendelse

Tørring guide

CYKLUS		Tørretumblersens kapacitet	Viser tørretid (Herunder køletid)	
			Øko	Hastighed
Bomuld	Ekstra	9 kg	200min	125min
	Meget	9 kg	190min	120min
	Skab*	9 kg	180min	115min
	Let	9 kg	170min	103min
	Stryge	9 kg	160min	97min
Blandede tekstiler	Meget	4.5 kg	100min	53min
	Skab	4.5 kg	90min	48min
	Stryge	4.5 kg	70min	41min
Syntetisk	Skab	4 kg	70min	41min
	Stryge	4 kg	60min	35min
Kraftige tekstiler		2 kg	120min	70min
Cowboybukser		3 kg	110min	60min
Steam Hygiejne		3 kg	56min	
Opfrisk med damp		Skjorte Max.5EA	25min	
Sportstøj		2 kg	50min	-
Hurtig tørring		3 kg	-	50min
Sarte tekstiler		1.5 kg	48min	-
Uld		1 kg	29min	

* Testet i overensstemmelse med EN61121 : 2005 testprogram

Uldtøj

Tør uldtøj på "wool" cyklus. De skal sikre Dem, at De først følger de vaskeanvisninger, der står angivet med symboler. Uld kan muligvis ikke tørres fuldstændig med programmet, så undlad at gentage tørringen. Træk uldvarer til deres oprindelige form og tørre dem flad.

Vævede og Loopknit Materialer

Nogle vævede og loopknit materialer kan skrumpes, afhængigt af kvalitet.

Permanente pressefolder og syntetiske stoffer

Undlad at lægge for meget tøj i maskinen. Tag genstande med permanente pressefolder ud lige så snart tørretumbleren stopper for at mindske krøller.

Børnetøj og Slåbrokker

Tjek altid producentens anvisninger.

Gummi og plastik

Undlad at tørre genstande, der er lavet af eller indeholder gummi og plastik såsom:

- Forklæder, hagesmække og stolebetræk
- Gardiner og duge
- Bademåtter















Fiberglas

Undlad at tørre genstande af fiberglas i Deres tørretumbler. Glaspartikler kan blive tilbage i maskinen og komme til at sidde fast i Deres tøj næste gang, De anvender Deres tørretumbler, og dermed komme til at irritere Deres hud.

Vaskeanvisninger

Tøjet har deres egne vaske etiketter, så tørring bør ske ifølge vaskeanvisningen som anbefalet. Og ikke kun det, men vasketøjet skal også sorteres efter størrelse og stoftype. For at få det bedste resultat og den mest effektive energiudnyttelse, skal De undlade at lægge mere i maskinen end den har kapacitet til.

Nedenfor er vaskeanvisninger angivet.

Symboler	Instruktioner
	Tør
	Tørretumble
	Permanente pressefolder/strygelet
	Skåne/delikat
	Undlad at tørretumble
	Undlad at tørre
	Høj temperatur
	Medium temperatur
	Lav temperatur
	Ingen varme/luft
	Tørre på snor/Hængetørre
	Hænges vådt op
	Liggetørre
	I skygge

Andre råd om god anvendelse

Reserve dele

Reserve dele, som skal følge med inden for rammerne af garantiordningen, bliver leveret gratis.

Hvis garantien er udløbet, kan reserve dele købes hos forhandleren.

Bortskaffelse af tørretumbleren

De bedes venligst bortskaffe Deres tørretumbler på forsvarlig vis for at sikre Deres børn og andre mod at lide skade.

Lågen, låget og andre dele, der stikker ud, skal fjernes, og el-ledningen skal skæres af for at De kan bortskaffe maskinen på forsvarlig vis.

Serviceaftale

Hvis der opstår et problem med Deres tørretumbler, skal De i første omgang konsultere Guiden til problemløsning. Hvis ikke De kan finde fejlen, og De er ude af stand til at løse problemet, kontakt da venligst Deres servicecenter.

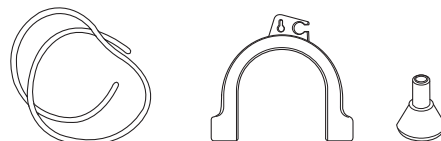
Ved kontakt med Deres servicecenter vil De blive bedt om at oplyse følgende:

1. Navn, adresse og postnummer
2. Telefonnummer.
3. Beskrivelse af problemet.
4. Modelnummer og serienummer på Deres tørretumbler.
5. Købsdato.

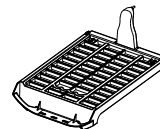
Medfølgende dele

- Deres tørretumbler bliver leveret med nogle medfølgende dele såsom:

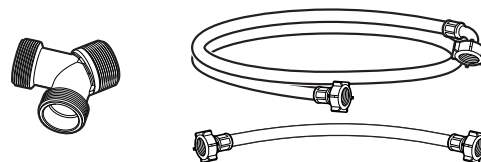
1. Kondenserende afløbsslange og slangeholder (Købes separat)



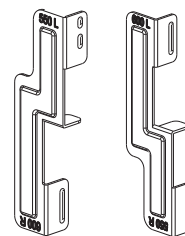
2. Tørretumbler Stativ



3. Y forbindelsesled og slangen



Samleudstyr



Holder: 2EA, Skruer: 4EA

Købes særskilt





- Stabelkittet kan anvendes til vaskemaskinens topplade størrelse 550mm og 600mm for begge.

Hvis der er behov for at stable maskinerne, skal De stable tørretumbleren oven på en LG vaskemaskine. En monteringsæt sælges separat.

Guide til at identificere fejl


● Råd til at finde fejl

For spare Dem for tid og penge vil den følgende side hjælpe med at besvare Deres spørgsmål før De foretager et opkald til Deres servicecenter.

Spørgsmål	Fremgangsmåde
Tørretumbleren vil ikke køre	<ol style="list-style-type: none"> 1. Tjek at tørretumbleren er tilsluttet strøm. 2. Tjek at "Start/Pause" knappen er trykket ind. 3. Tjek, at døren er ordentligt lukket. 4. Tjek at temperaturen i rummet er under 5° C. 5. Tjek om der er gået en sikring eller relæet er slået fra og udskift da sikringen og/eller slå relæet til igen. (Advarsel: Tørretumblere er sædvanligvis tilsluttet to sikringer eller relæer.) Efter De har tømt vandbeholderen og rensset filteret under vejs i et program, skal De trykke på Start/Pause knappen for, at tørretumbleren går i gang igen.
Det tager lang ti at tørre	<ol style="list-style-type: none"> 1. Filteret skal renses efter hvert program. 2. Tjek at vandbeholderen er tømt. 3. Vælg det korrekte program for den pågældende type af stof. 4. Tjek at luftgennemstrømningsgitteret og ventilationen bagtil i maskinen ikke bliver forhindret i at fungere ordentligt. 5. Tjek at tøjet ikke er overdrevent vådt. 6. Kontroller om tørretumbleren er overbelastet.
Tørretumbleren kører, men der er ingen ændring af "Tilbageværende tid" på skærmen.	<p>Det er ikke en fejlfunktion. Tørretiden er beregnet og vil blive revurderet gennem hele programmet efterhånden som maskinen opfanger tørregraden af tøjet.</p>
 Rens filter Filteret er stoppet til med fnuller og støv. Rens venligst filteret. 	Tjek at filteret er rent.
Tøjet er dækket af fnug.	<ol style="list-style-type: none"> 1. Kontrollér filteret er rent. 2. Tjek at alle dele i tørretumbleren er rene. 3. Tjek at alt vasketøj er blevet korrekt sorteret i overensstemmelse med typen af stof, det er lavet af. 4. Tjek at tørretumbleren ikke er overbelastet. 5. Kontroller, om der er papir, væv eller andre nedbrydelige elementer blandt vasketøjet og fjern.
Tørretiden er ikke konsistent	Tørretiden for en portion vasketøj varierer alt afhængigt af varmeindstillingen, mængden, typen af stof, hvor vådt det er og filterets tilstand.
Der lækker vand	Tjek at vandslangen og dræningsslangen er ordentligt tilsluttet.
Tøjet bliver krøllet	Tjek at tørretumbleren ikke er overbelastet. Afprøv en kortere tørretid og tag delene ud af maskinen, mens de stadig er lidt fugtige. Brug anti-krøl funktion.
Tøjet er krympet	For at undgå at tøjet krymper, skal De følge vaskeanvisningen på tøjet, idet noget tøj naturligt vil krympe, når det bliver vasket og derfor ikke bør lægges i en tørretumbler.
 Sæt filteret i Filteret er ikke på plads. Sæt venligst filteret på plads. 	Tjek at filteret sidder i tørretumbleren.


Guide til at identificere fejl

● Fejlfunktion

-  : Lågen skal lukkes og der skal trykkes på Start/Pause knappen for at genstarte et program. Hvis fejlmeddelelsen fortsætter med at optræde, skal De trække stikket ud af stikkontakten og ringe til Deres servicecenter for at få rådgivning.

-    
 

: Hvis fejlmeddelelsen fortsætter med at optræde, skal De trække stikket ud af stikkontakten og ringe til Deres servicecenter for at få rådgivning.

-  : Tjek om vandhanen er ordentlig åben.

● Lyset i tromlen virker ikke

- Kontakt Deres kundeservicecenter

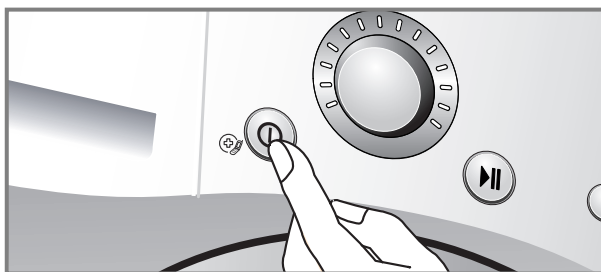
Guide til at identificere fejl

Bemærk

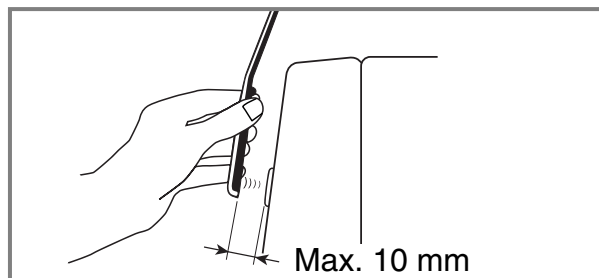
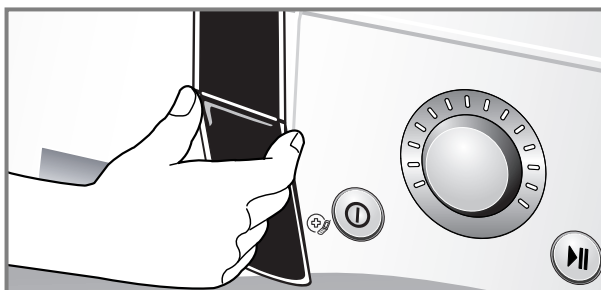
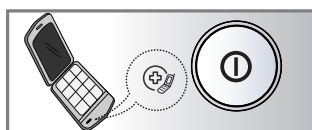
SmartDiagnosis™ funktionen er kun tilgængelig for de produkter med en SmartDiagnosis™ mærke. I det tilfælde, at De har en mobiltelefon med en statisk funktion, virker smart diagnosis funktionen måske ikke.

● Brug af SmartDiagnosis™

- De skal kun anvende denne funktion, når De er blevet instrueret i det af servicecenteret. Den lyd, der kommer under transmissionen, lyder som en fax og giver kun mening for medarbejder i Deres servicecenter.
 - SmartDiagnosis™ kan ikke aktiveres, hvis tørreren ikke gør opstart. Hvis dette sker, så skal fejlfinding ske uden SmartDiagnosis™. Hvis de oplever problemer med Deres tørretumbler, skal De ringe til Deres servicecenter. Følg de anvisninger, De modtager fra medarbejderen i servicecenteret, og gå igennem de følgende punkter, når De får besked på det:
1. Tryk på Strøm knappen for at tænde for tørretumbleren. Undlad at trykke på andre knapper eller dreje på programvælgeren.



2. Hvis du bliver bedt om ringe til center, placere mundstykket på din telefon tæt på "SmartDiagnosis™" ikonet og afbryderknappen.



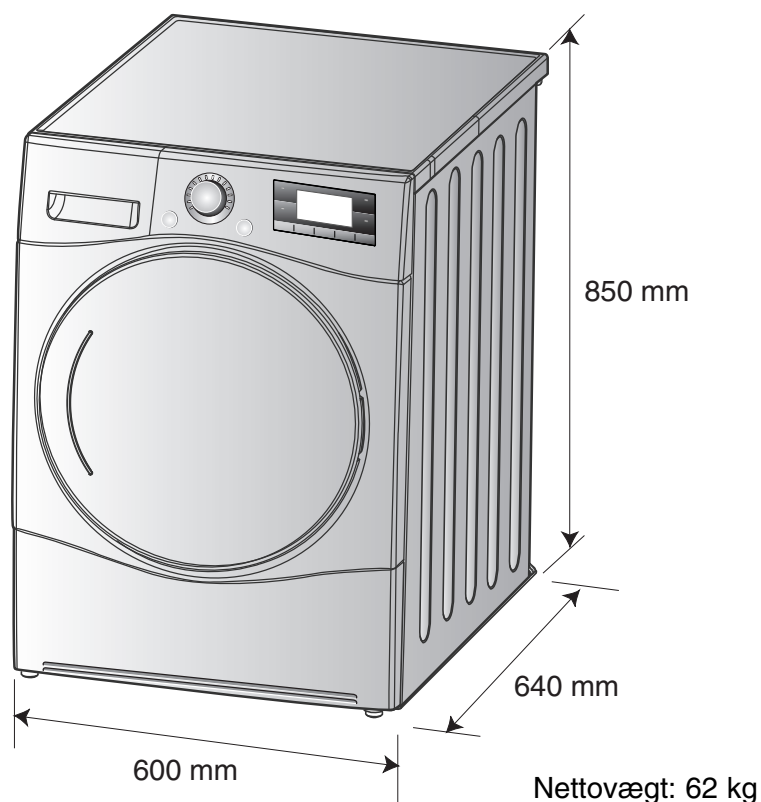
3. Tryk og hold "▲ (More)" knappen i tre sekunder, mens du holder mundstykket på telefonen tæt på "SmartDiagnosis™" ikonet og "Power (strøm)" knappen.
4. Hold telefonrøret i denne position, indtil transmissionslydene holder op. Det tager cirka 17 sekunder, og displayet vil tælle tiden ned.
 - For at få det bedste resultat skal De undlade at fjerne Deres telefonrør mens lyden bliver transmitteret.
 - Hvis medarbejderen på servicecenteret ikke er i stand til at foretage en ordentlig optagelse af data, kan De blive bedt om at forsøge igen.
 - Ved at trykke på Power(strøm)-knappen under transmissionen vil slukke for SmartDiagnosis™.
5. Når nedtællingen er ovre og lyden er ophørt, kan De genoptage Deres samtale med medarbejderen i servicecenteret, der så vil være i stand til at assistere Dem på grundlag af de oplysninger, der er blevet transmitteret og nu kan analyseres på servicecenteret.

Bemærk

"Smart Diagnosis er en fejlfindings funktion, der er designet til at hjælpe, ikke erstatte, den traditionelle metode til fejlfinding gennem vores kundecenter.

Effektiviteten af denne funktion afhænger af forskellige faktorer såsom: ekstern støj som kan være til stede under transmissionen, samt akustikken i rummet hvor maskinen er placeret. Dette betyder at LG ikke kan garantere at Smart Diagnosis fungerer korrekt på hver enkelte fejlfinding."

Teknisk data



Elektriske krav

Volt	Hertz	Watt
230 V	50 Hz	1800

De skal forsikre Dem om, at De tilslutter tørretumbleren den korrekte spænding. På pladen på Deres tørretumbler kan De se, hvad spændingen (Volt) skal være.

Max. kapacitet: 9 kg

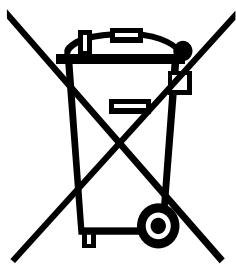
Tilladt temperatur: 5 ~ 35° C

Dybde med åben låge: 1090 mm

Krav til ventilation

Indbygget eller under bord	Skab
De skal sikre Dem, at der strømmer 3.17 m ³ luft igennem tørretumbleren i minuttet.	Skab dør skal have 2 (tremmer) åbninger, der hver har et areal paa mindst 60 kvadrat inches (387 sq.cm), som ligger 3 inches (8 cm) fra bunden og toppen af døren.

Bortskaffelse af Deres gamle maskine



1. Når De ser dette symbol, der forestiller en overstreget skraldespand, optræder på et produkt, betyder det, at produktet er dækket af EU direktiv 2002/96/EC.
 2. Al elektronik og elektriske produkter bør bortskaffes særskilt fra almindelig husholdningsaffald vha. staten eller lokale myndigheders dertil indrettede affaldsstationer.
 3. Den korrekte måde at bortskaffe Deres gamle maskine vil hjælpe til at forhindre eventuelt negativ indvirkning på miljøet og menneskers sundhed.
 4. For at få mere detaljerede oplysninger om, hvordan De skaffer Dem af med gamle maskiner, kontakt da venligst Deres kommunale myndigheder, miljø & teknikforvaltning eller den forretning, hvor De har købt produktet.
- Oplysninger om fluorholdige drivhusgasser brugt som kølemiddel i denne tørretumbler

Kemisk navn	Sammensætning af gasser	Det samlede GWP (kg CO ₂ -eq)
R – 134a	100% HFC – 134a	1300

Bemærk

Når De vil skaffe Dem af med Deres maskine, skal De skære ledninger af, destruere stikket og tage lågen af maskinen for at forhindre, at børn kan blive fanget inde i maskinen.

Garantien dækker ikke følgende.

- Transport til servicecenteret med henblik på at modtage instruktioner i brug af produktet. Hvis produktet bliver forbundet til en anden spænding end den, der er opgivet på pladen på maskinen.
- Fejl, der er forårsaget af ulykker, forsømmelse, misbrug eller uforudset hændelig begivenhed (force majeure). Hvis fejlen skyldes grunde, der ikke er relateret til almindelig brug i en husholdning eller i øvrigt brug, der ikke stemmer overens med ophavsmandens manual
- Fejl der er forårsaget af skadedyr som for eksempel rotter, mus m.m.
- Larm eller vibration, der betragtes som normal som eksempel lyden af vand, der bliver drænet fra, lyden af tromlen, der kører rundt, eller advarsalsalarmen.
- Justeringer i installationen som eksempelvis at få stillet maskinen i vatter eller justere drænslangen.
- Almindelig vedligeholdelse som anbefalet i manualen.
- Fjernelse af fremmedlegemer og fremmede substanser fra maskinen i pumpe- og tilslutningsfilteret som eksempelvis skidt, negle, metal fra BH, tøjknapper m.m.
- Udskiftning af sikringer, justering af el-tilslutning eller VVS tilslutning.
- Udbedring af uautoriseret reparationer.
- Skader på personlig ejendom, der er forårsaget af eller er følger af maskinens eventuelle defekter.
- Hvis maskinen bliver brugt i forretningsøjemed, dækker maskinens garanti ikke. (Eksempel: Offentlige steder som offentligt toilet, logi hus, træningscenter, sovesal)
- Hvis maskinen bliver installeret uden for det normale serviceområde, vil enhver transportudgift i forbindelse med reparationen af produktet eller udskiftningen af en defekt del tilfalde ejeren.

Noter

Noter

Noter

