



LG

Life's Good

SRPSKI

KORISNIČKI PRIRUČNIK

IPS LED MONITOR (LED LCD MONITOR)

Pre upotrebe proizvoda, detaljno pročitajte informacije o bezbednosti.

Lista modela IPS LED monitora (LED LCD monitora)

27EA83

27EA83R

SADRŽAJ

3 LICENCA

4 MONTIRANJE I PRIPREMA

- 4 Delovi proizvoda
- 4 Opcioni dodaci
- 5 Opis dugmadi i komponenata
- 6 Premeštanje i podizanje monitora
- 7 Instaliranje monitora
 - 7 - Montiranje osnove postolja
 - 8 - Odvajanje osnove postolja
 - 8 - Postavljanje na sto
 - 9 - Podešavanje visine postolja
 - 10 - Podešavanje ugla
 - 11 - Sređivanje kablova
 - 11 - Funkcija okretanja
 - 12 - Korišćenje Kensington brave
 - 13 - Instaliranje ploče za montiranje na zid
 - 13 - Postavljanje na zid
- 15 Sklapanje i rasklapanje radi montiranja adaptera
 - 15 - Redosled sklapanja za montiranje adaptera
 - 15 - Redosled rasklapanja za montiranje adaptera

16 KORIŠĆENJE MONITORA

- 16 Povezivanje sa računarom
 - 16 - DVI veza
 - 17 - Display Port veza
 - 17 - HDMI veza
- 18 Povezivanje sa AV uređajima
 - 18 - Računarska veza USB 3.0 kablom
 - 18 - Priključak za povezivanje slušalica

19 INSTALIRANJE UPRAVLJAČKOG PROGRAMA TUSB3410

20 INSTALIRANJE PROGRAMA TRUE COLOR PRO/FINDER

22 INSTALIRANJE PROGRAMA SCREEN SPLIT

24 PRILAGOĐAVANJE POSTAVKI

- 24 Otvaranje glavnog menija
- 25 PRILAGOĐAVANJE POSTAVKI
 - 25 - Postavke menija
 - 26 - Postavke formata slike
 - 27 - ECO postavke
 - 28 - Postavke režima boje
 - 29 - PIP postavke
 - 30 - Picture (Slika)
 - 31 - Boja
 - 32 - Postavke

33 REŠAVANJE PROBLEMA

35 SPECIFIKACIJE

- 36 Režim fabričke podrške
(Unapred podešeni režim, DVI-D/HDMI/PC Display Port)
- 36 Nema zvuka
- 36 Indikator napajanja

37 PRAVILAN POLOŽAJ TELA

- 37 Pravilan položaj tela pri korišćenju monitora

LICENCA

Svaki model ima drugačiju licencu. Više informacija o licenci potražite na lokaciji www.lg.com.



The terms HDMI and HDMI High-Definition Multimedia Interface, and the HDMI logo are trademarks or registered trademarks of HDMI Licensing LLC in the United States and other countries.

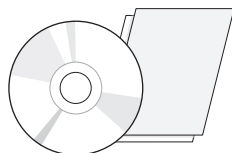


VESA, VESA logotip, Display Port Compliance logotip i Display Port Compliance logotip za izvore dvostrukog režima su registrovani zaštitni žigovi kompanije Video Electronics Standards Association.

MONTIRANJE I PRIPREMA

Delovi proizvoda

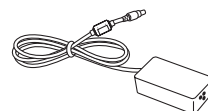
Pre upotrebe proizvoda, proverite da li se u kutiji nalaze sve komponente. U slučaju da neke komponente nedostaju, obratite se prodavnici u kojoj ste kupili proizvod. Imajte u vidu da se proizvod i komponente mogu razlikovati od onih na slici.



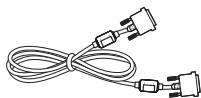
Korisnički priručnik/kartica



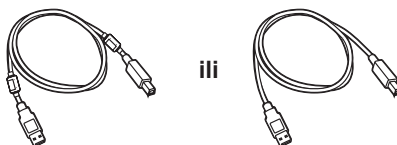
Kabl za napajanje



AC/DC adapter

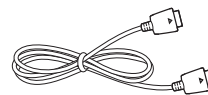


Dvostruki DVI-D kabl



ili

USB 3.0 kabl tipa A-B



Display Port kabl



Osnova postolja

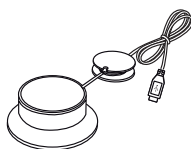


Poklopac za organizovanje adaptera



Kablovska vezica

Opcioni dodaci



Kalibrator
(ACB8300)

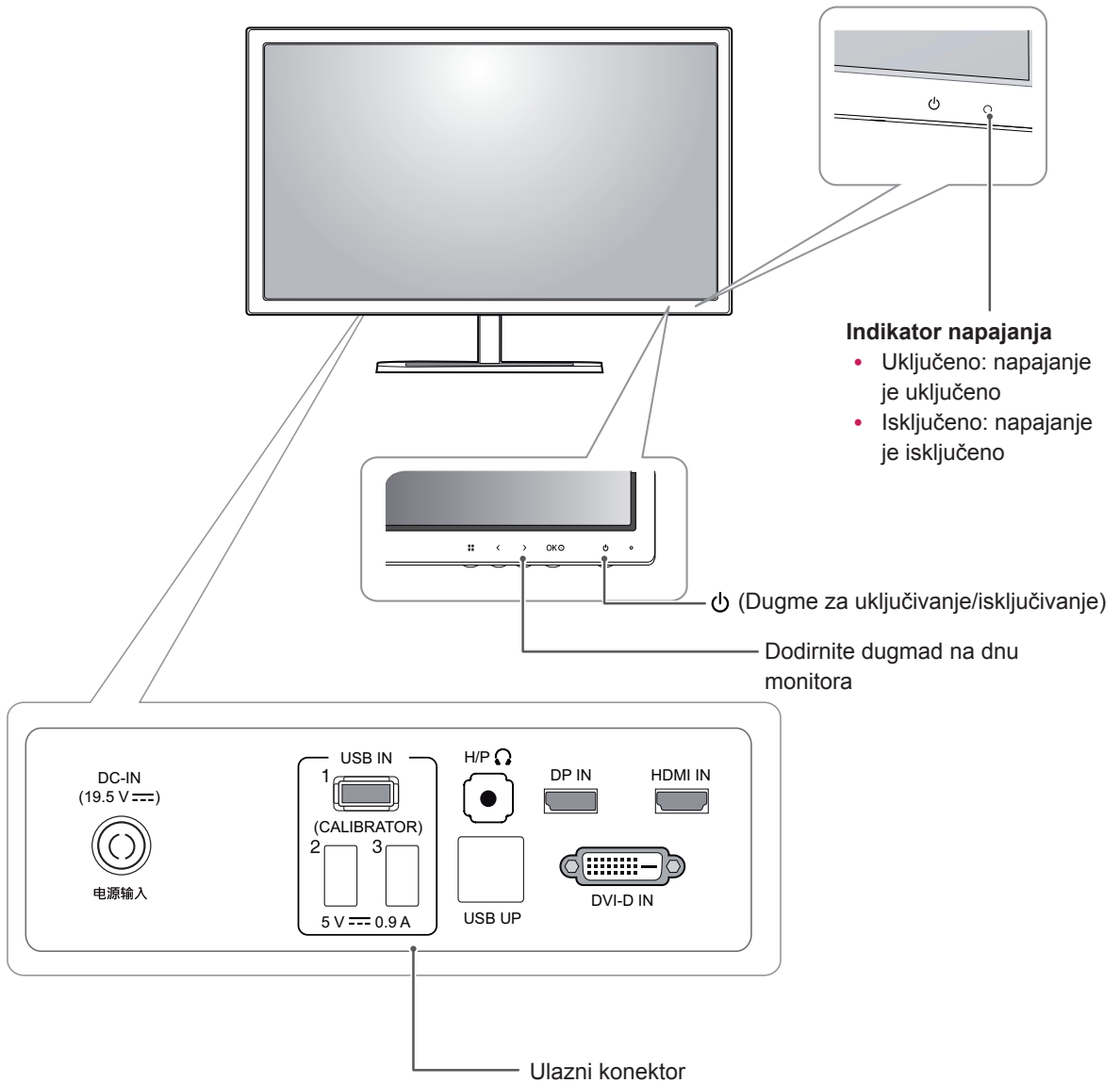
OPREZ

- Uvek koristite originalne komponente da biste obezbedili bezbednost i performanse proizvoda.
- Sva oštećenja i povrede koji nastanu zbog upotrebe piratskih proizvoda nisu pokriveni garancijom.

NAPOMENA

- Imajte u vidu da se komponente mogu razlikovati od onih na slici.
- Sve informacije i specifikacije iz ovog priručnika mogu biti promenjene bez prethodnog obaveštenja da bi se poboljšale performanse proizvoda.
- Opcioni dodaci nisu uključeni za sve modele. Da biste kupili opcione komponente, posetite prodavnicu elektronike ili prodavnicu na mreži, odnosno obratite se prodavnici u kojoj ste kupili proizvod.

Opis dugmadi i komponenata



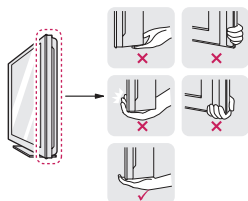
Premeštanje i podizanje moni- tora

Kada premeštate ili podižete monitor, pratite ova uputstva da biste sprečili da se monitor ogrebe ili ošteti i da biste obezbedili bezbedan transport bez obzira na oblik ili veličinu.



OPREZ

- Koliko je to moguće, izbegavajte da dodirujete ekran monitora. Ovo može oštetiti ekran ili neke piksele koji se koriste za stvaranje slika.
- Preporučuje se da stavite monitor u originalnu kutiju ili materijal za pakovanje pre premeštanja.
- Pre premeštanja ili podizanja monitora, isključite kabl za napajanje i sve ostale kablove.
- Čvrsto držite gornji i donji deo okvira monitora. Nemojte držati samu tablu.



- Dok držite monitor, ekran treba da bude okrenut od vas kako biste sprečili da se ogrebe.



- Prilikom transporta, monitor nemojte da izlažete udarcima ili prevelikim vibracijama.
- Kada premeštate monitor, držite ga u uspravnom položaju, nikada nemojte okretati monitor na stranu, niti ga naginjati bočno.

Instaliranje monitora

Montiranje osnove postolja

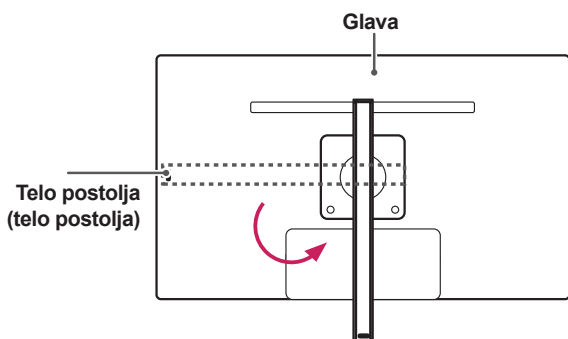
- 1 Okrenite ekran nadole.



OPREZ

- Da biste zaštitili ekran od ogrebotina, pokrijte površinu mekom krpom.

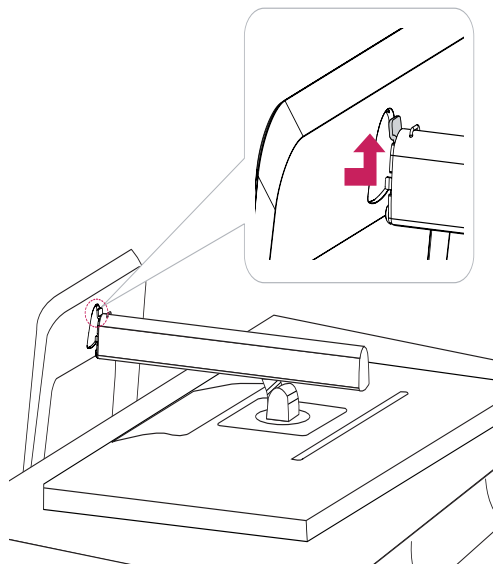
- 2 Telo postolja rotirajte za 90° u smeru suprotnom od kretanja kazaljki na satu.



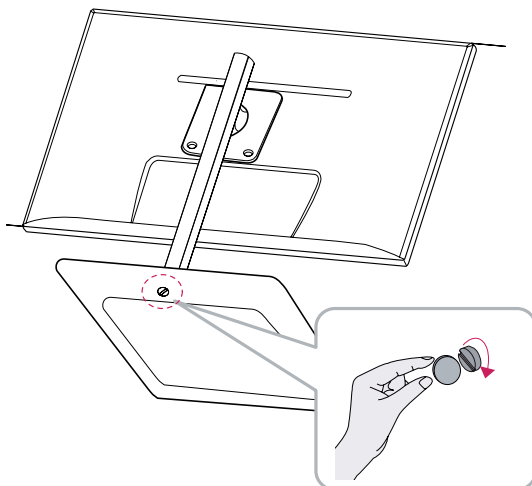
UPOZORENJE

- Kako ne bi došlo do grebanja glave, prilikom rotacije tela postolja pazite da telo ne dođe u kontakt s glavom.

- 3 Osnovu postolja umetnite u kuku tela postolja.



- 4 Fiksirajte okretanjem zavrtnja desno pomoću novčića.



Odvajanje osnove postolja

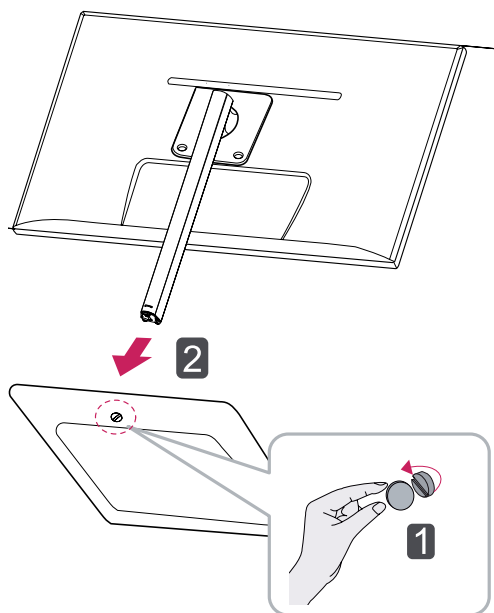
- 1 Okrenite ekran nadole.



OPREZ

- Da biste zaštitili ekran od ogrebotina, pokrijte površinu mekom krpom.

- 2 **1** Okrenite zavrtnaj uljevo pomoću novčića.
- 2** Odvojite **osnovu postolja**.

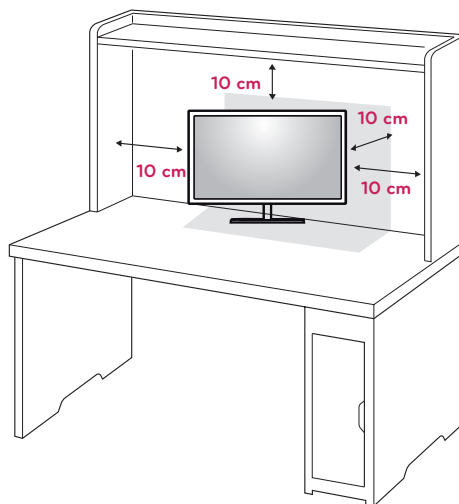


OPREZ

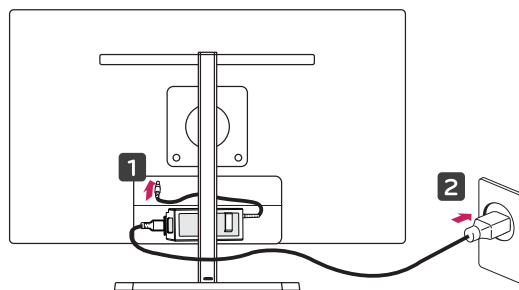
- Komponente na slici mogu da se razlikuju od stvarnog proizvoda.
- Nemojte nositi monitor naopako pošto tako može da padne sa postolja što može dovesti do oštećenja ili povrede.
- Da ne biste oštetili ekran prilikom podizanja ili premeštanja monitora, držite monitor za postolje ili plastični poklopac. Tako ćete izbeći pritiskanje ekrana.


Postavljanje na sto

- 1 Podignite monitor i postavite ga na sto u uspravnom položaju. Postavite ga bar **10 cm** od zida da biste obezbedili dovoljnu ventilaciju.



- 2 Povežite adapter sa monitorom, a zatim priključite kabl za napajanje u zidnu utičnicu.



- 3 Pritisnite dugme  (Napajanje) sa donje strane monitora da biste ga uključili.

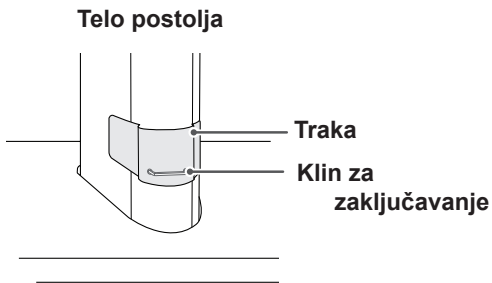


OPREZ

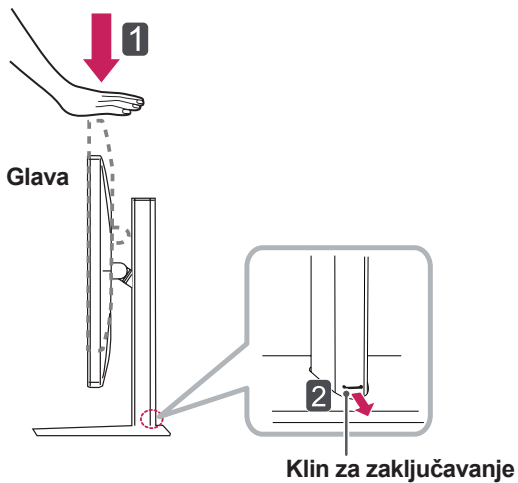
- Prvo isključite kabl za napajanje, a zatim premetite ili postavite monitor. Postoji opasnost od strujnog udara.

Podešavanje visine postolja

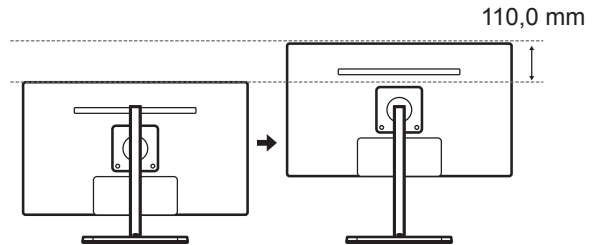
- 1 Uspravite monitor koji je montiran na osnovu postolja.
- 2 Skinite **traku** koja se nalazi na zadnjem delu **tela postolja**, a zatim izvucite **klin za zaključavanje**.



- 3 Gurnite glavu prema dole i izvucite klin za zaključavanje.



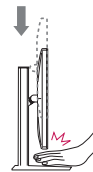
- 3 Visina se može podesiti do **110,0 mm**.



! OPREZ

- Nakon što izvučete klin, ne morate ponovo da ga ubacujete da biste podesili visinu.

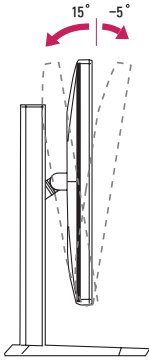
! UPOZORENJE



- Ne gurajte prste ili dlan između monitora i postolja prilikom podešavanja visine monitora.

Podešavanje ugla

- 1 Postavite monitor u uspravan položaj tako da bude montiran na osnovu postolja.
- 2 Podesite ugao ekrana. Ugao ekrana moguće je podesiti unapred ili unazad od -5° do 15° radi postizanja ugodnog doživljaja gledanja.



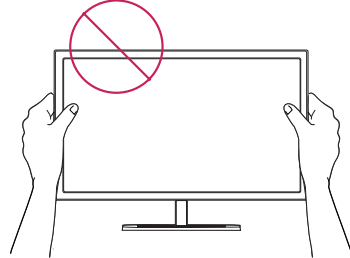
Zadnja strana

Prednja strana



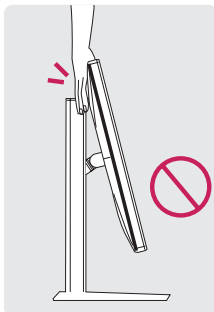
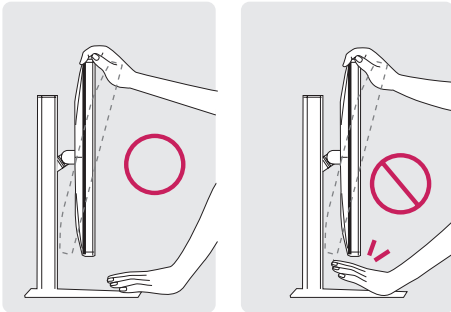
UPOZORENJE

- Prilikom podešavanja ugla monitora, vodite računa da ne dodirnete, odnosno pritisnete površinu ekrana.



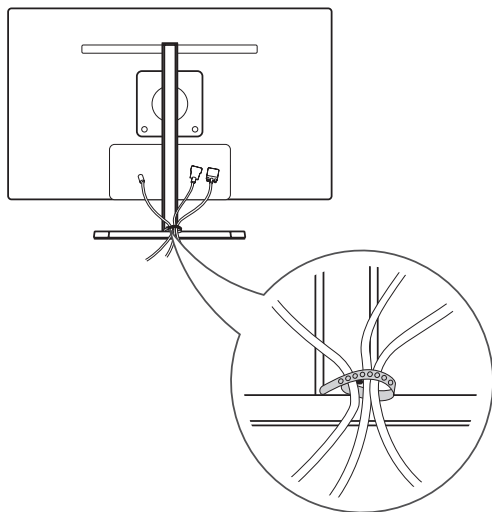
UPOZORENJE

- Nemojte držati monitor za donji deo okvira, kao što je prikazano na slici u nastavku, da ne biste povredili prste prilikom podešavanja ekrana.



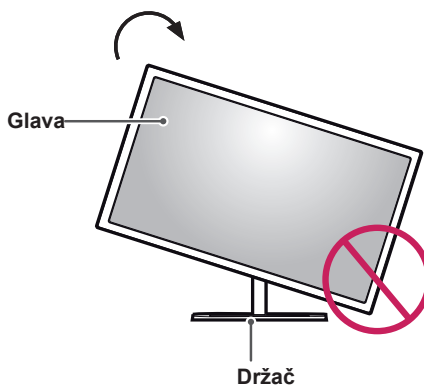
Sređivanje kablova

Prikupite i povežite kablove pomoću vezice koju ste dobili.



Funkcija okretanja

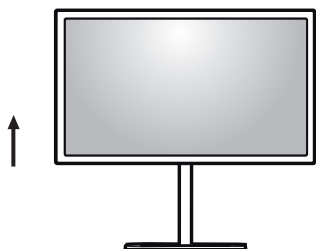
Funkcija okretanja omogućava rotiranje monitora za 90 stepenu u smeru kazaljke na satu.



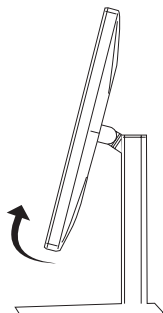
UPOZORENJE

- Da ne biste ogrebali osnovu postolja, vodite računa da postolje ne dodiruje monitor dok ga rotirate pomoću funkcije „Pivot“.

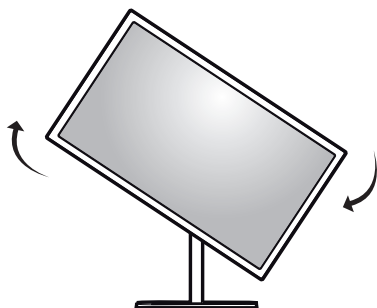
- 1 Podignite monitor na najveću visinu.



- 2 Podesite ugao monitora u smeru strelice, kao što je prikazano na slici.



- 3 Zarotirajte monitor u smeru kretanja kazaljke na satu, kao što je prikazano na slici.



- 4 Postavljanje završite tako što ćete monitor da zarotirate za 90°, kao što je prikazano ispod.



UPOZORENJE

- Pažljivo rotirajte monitor ako je kabl povezan.



NAPOMENA

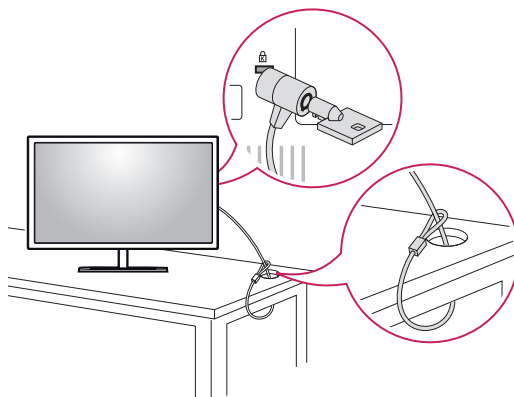
- Slika koja se prikazuje na ekranu monitora ne rotira se u skladu sa promenom orijentacije ekrana.

Korišćenje Kensington brave

Konektor za Kensington sistem bezbednosti nalazi se na zadnjem delu monitora.

Više informacija o postavljanju i korišćenju potražite u korisničkom priručniku za Kensington bravu ili posetite veb-lokaciju <http://www.kensington.com>.

Povežite kabl Kensington sistema bezbednosti između monitora i stola.



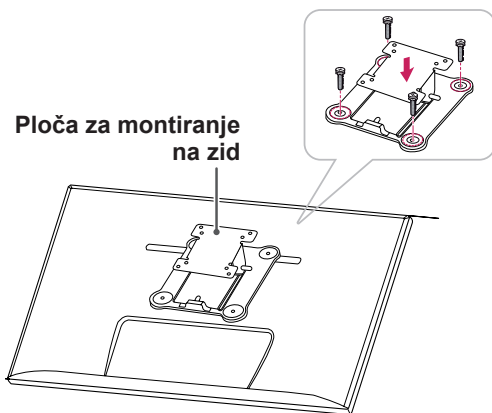
NAPOMENA

- Kensington sistem bezbednosti je opcioni pribor. Dodatni pribor možete nabaviti u većini prodavnica elektronske opreme.

Instaliranje ploče za montiranje na zid

Ovaj monitor podržava specifikaciju standardne ploče za montiranje na zid ili kompatibilnog uređaja.

- 1 Okrenite ekran nadole. Da biste zaštitili ekran od ogrebotina, pokrijte površinu mekom krpom.
- 2 Postavite ploču za montiranje na zid na monitor i poravnajte je sa otvorima za zavrtnje.
- 3 Pomoću odvijača pritegnite četiri zavrtnja da biste pričvrstili ploču na monitor.

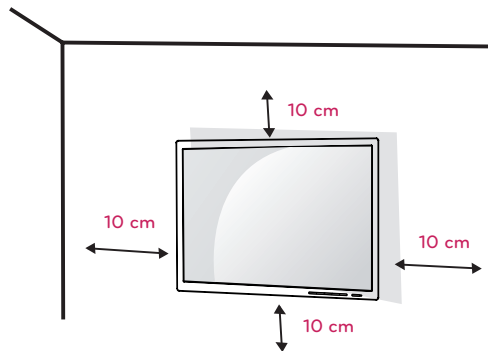


! NAPOMENA

- Ploča za montiranje na zid prodaje se odvojeno.
- Više informacija o postavljanju potražite u uputstvima za postavljanje ploče za montiranje na zid.
- Vodite računa da ne koristite preveliku silu kada montirate ploču za montiranje na zid pošto to može oštetiti ekran monitora.

Postavljanje na zid

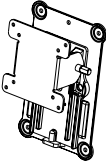
Da bi postojala odgovarajuća ventilacija, monitor montirajte tako da bude najmanje 10 cm udaljen od zida i ostavite oko 10 cm prostora sa svake strane monitora. Detaljna uputstva za montiranje možete dobiti u lokalnoj prodavnici. Uputstva za instalaciju i podešavanje nosača za montiranje na zid sa mogućnošću podešavanja nagiba potražite u priručniku nosača.



Da biste postavili monitor na zid, pričvrstite nosač za montiranje na zid (opciono) na zadnju stranu monitora.

Vodite računa da nosač za montažu na zid bude dobro pričvršćen za monitor i za zid.

- 1 Koristite zavrtnje i nosač za montiranje na zid koji su usaglašeni sa VESA standardom.
- 2 Zavrtnji koji su duži od standardnih mogu da oštete unutrašnjost monitora.
- 3 Zavrtnji koji nisu usaglašeni sa VESA standardom mogu oštetiti proizvod i dovesti do pada monitora. Kompanija LG Electronics nije odgovorna za nesreće koje nastanu zbog korišćenja nestandardnih zavrtnja.
- 4 Monitor je usaglašen sa VESA standardom.
- 5 Koristite ga u skladu sa VESA standardom, kao što je navedeno ispod.
 - 784,8 mm ili manje
 - * Debljina pločice za montažu na zid: 2,6 mm
 - * Zavrtnj za pričvršćivanje: prečnik 4,0 mm x gustina navoja 0,7 mm x dužina 10 mm
 - 787,4 mm ili više
 - * Koristite ploču za montiranje na zid i zavrtnje koji su usaglašeni sa VESA standardom.

MODELI	27EA83 27EA83R
VESA (A x B)	100 x 100
Zavrtnaj za postolje	M4
Potrebni zavrtnji	4
Ploča za montiranje na zid (opciono)	RW120 

OPREZ

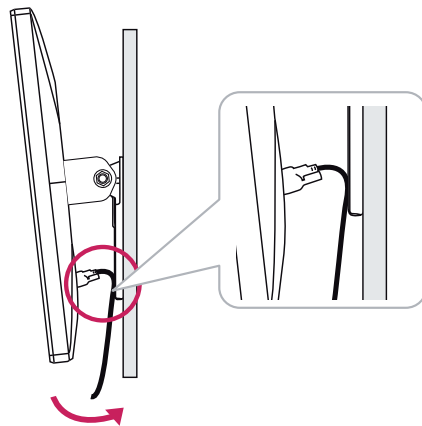
- Pre premeštanja ili montiranja monitora, kabl za napajanje obavezno isključite iz utičnice da ne bi došlo do strujnog udara.
- U slučaju montiranja monitora na plafon ili kosi zid, može doći do pada monitora, što može dovesti do povreda. Koristite odobreni LG zidni nosač i obratite se distributeru ili kvalifikovanom osoblju.
- Nemojte jako pritiskati kada pričvršćujete zavrtnje da ne biste oštetili monitor. Oštećenja nastala na ovaj način nisu pokrivena garancijom proizvođača.
- Koristite nosač za montiranje na zid i zavrtnje koji su usklađeni sa VESA standardom. Oštećenja do kojih dođe usled korišćenja ili nepravilnog korišćenja neodgovarajućih delova nisu pokrivena garancijom proizvođača.

NAPOMENA

- Koristite zavrtnje koju su navedeni u VESA standardu.
- Komplet za montiranje na zid sadrži uputstvo za montažu i sve neophodne delove.
- Nosač za montiranje na zid je opciono pribor. Dodatni pribor možete kupiti u lokalnoj prodavnici.
- Dužina zavrtnja se razlikuje u zavisnosti od nosača za montiranje na zid. Proverite da li koristite odgovarajuću dužinu.
- Više informacija potražite u korisničkom priručniku za nosač za montiranje na zid.

OPREZ

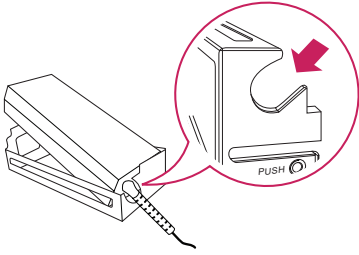
- Nemojte da podešavate ugao monitora u smeru strelice prikazane na donjoj slici kada obavljate montažu na zid. Pazite da ne oštetite ekran prilikom podešavanja ugla.



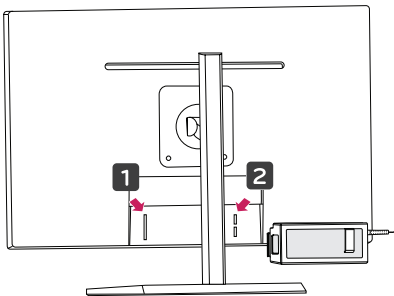
Sklapanje i rasklapanje radi montiranja adaptera

Redosled sklapanja za montiranje adaptera

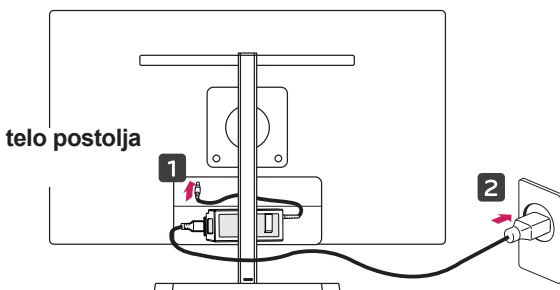
- 1 Ubacite adapter u predviđeni odeljak na poklopcu nosača adaptera.



- 2 Poklopac nosača adaptera postavite na žljeb br. 1 i gurnite ga ka žljebu br. 2.



- 3 Priključite kabl za napajanje.

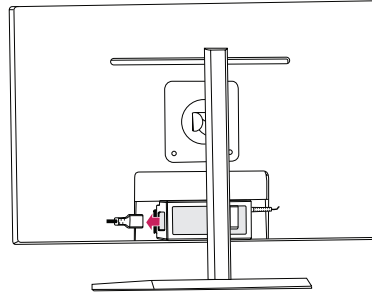


! OPREZ

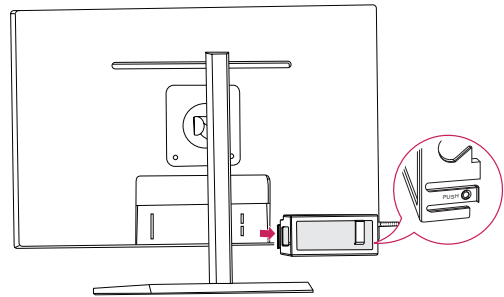
- Kako se kabl napajanja ne bi upetljao pri rotaciji, kabl napajanja stavite između tela postolja i monitora.

Redosled rasklapanja za montiranje adaptera

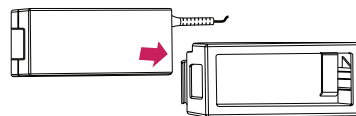
- 1 Isključite kabl za napajanje.



- 2 Pritisnite PUSH da biste sa zadnje strane monitora skinuli poklopac nosača adaptera.



- 3 Izvucite adapter iz poklopca za organizovanje adaptera.



! OPREZ

- Prilikom sklapanja ili rasklapanja radi montiranja adaptera, može da dođe do pojave ogrebotina na zadnjem poklopcu i na poklopcu za organizovanje.

KORIŠĆENJE MONITORA

Povezivanje sa računarom

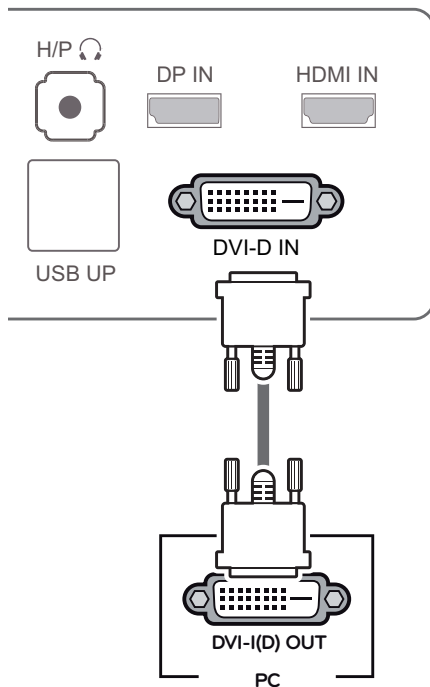
- Ovaj monitor podržava funkciju „Plug and Play“.
- *Plug and Play: Funkcija koja omogućava da dodate uređaj svom računaru bez potrebe da nešto ponovo konfigurirate ili ručno da instalirate upravljačke programe.

DVI veza

Prenosi digitalne video signale do monitora.

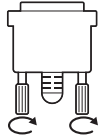
Povežite monitor pomoću DVI kabla kao na slici ispod.

Pritisnite dugme menija (■), a zatim izaberite opciju ulaza u ulaznom meniju.



OPREZ

- Povežite kabl ulaznog signala i okrenite ga u smeru strelice. Da biste sprečili da se kabl otkachi, dobro ga pričvrstite.
- Nemojte dugo pritiskati ekran. To može dovesti do izobličenja slike.
- Nemojte dugo prikazivati nepokretnu sliku na ekranu. To može dovesti do zadržavanja slike. Koristite čuvar ekrana ako je moguće.

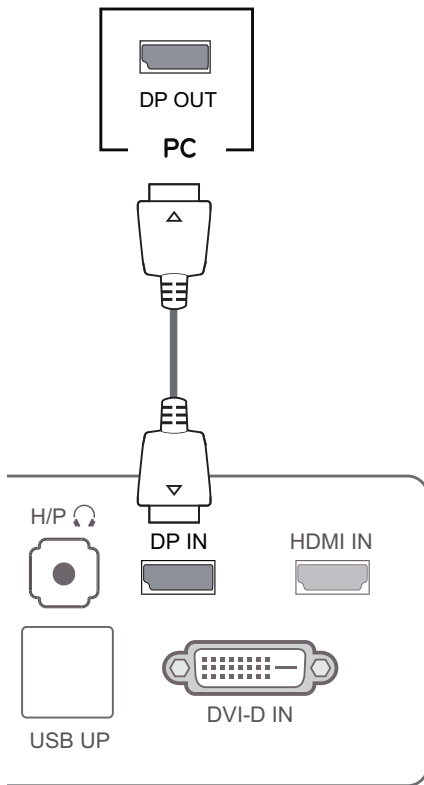


NAPOMENA

- Kada povezujete kabl za napajanje sa utičnicom, koristite uzemljeni razvodnik (sa 3 otvora) ili zidnu utičnicu sa uzemljenjem.
- Slika na monitoru može da treperi ako se uključi u oblasti sa niskom temperaturom. To je normalno.
- Na ekranu se ponekad mogu pojaviti crvene, zelene ili plave tačke. To je normalno.

Display Port veza

Prenos digitalnih video i audio signala sa računara do monitora. Povežite računar sa monitorom pomoću Display Port kabla kao na slici ispod. Pritisnite dugme menija (■), a zatim izaberite opciju ulaza u ulaznom meniju.



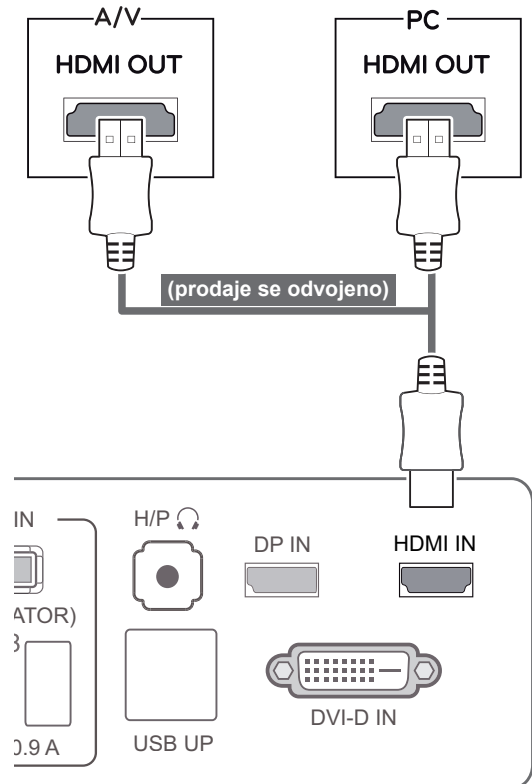
NAPOMENA

- Zvuk možda neće biti dostupan u zavisnosti od DP verzije računara.

HDMI veza

Prenos digitalnih video i audio signala sa računara i A/V uređaja na monitor. Povežite računar i AV uređaj sa monitorom pomoću HDMI kabla kao na slici ispod.

Pritisnite dugme menija (■), a zatim izaberite opciju ulaza u ulaznom meniju.



NAPOMENA

- HDMI računar može da izazove probleme sa kompatibilnošću uređaja.

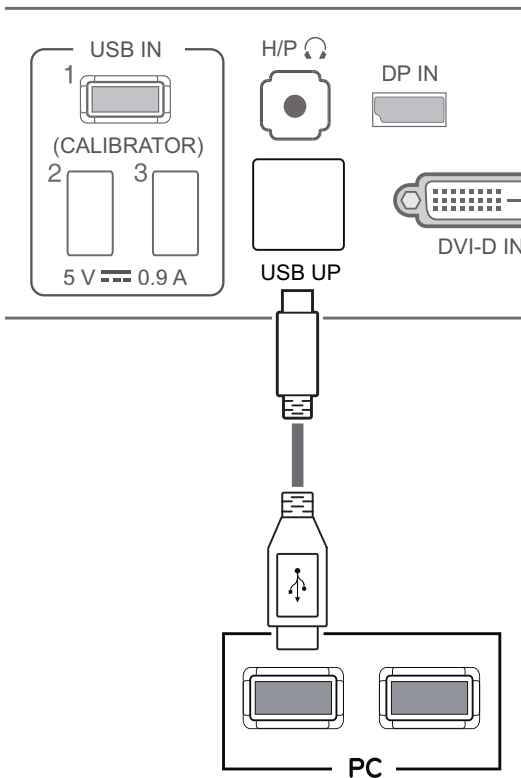
Povezivanje sa AV uređajima

Računarska veza USB 3.0 kablom

Funkcija USB 3.0 deluje kao USB čvorište na proizvodu.

Da biste koristili USB 3.0 sistem, povežite sa računarom USB 3.0 kabl tipa A-B koji je isporučen sa proizvodom.

Periferni uređaji povezani sa USB IN priključkom mogu da se kontrolišu pomoću računara.

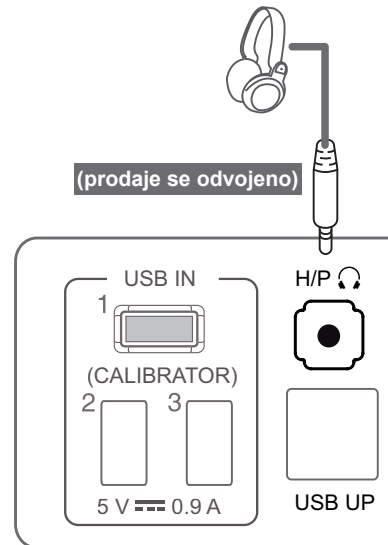


NAPOMENA

- Instalirajte poslednji servisni paket za operativni sistem Windows pre upotrebe.

Priključak za povezivanje slušalica

Koristite priključak za slušalice da biste povezali periferne uređaje sa monitorom. Povežite kao na slici.

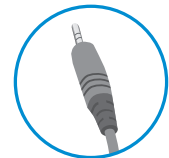


NAPOMENA

- Spoljni uređaji se prodaju odvojeno.
- USB 3.0 priključci mogu da se koriste za povezivanje tastature, miša i drugih USB uređaja.
- U slučaju slušalica sa utikačem pod uglom, teško je povezivati periferne uređaje, stoga koristite ravni tip.



Pod uglom



Napomena



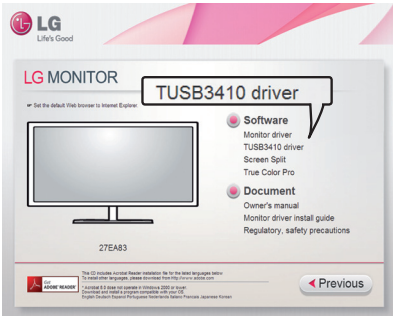
NAPOMENA

- U zavisnosti od audio-postavki na računaru i spoljnom uređaju, funkcije slušalica i zvučnika mogu biti ograničene.

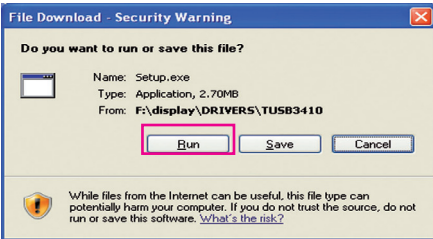
INSTALIRANJE UPRAVLJAČKOG PROGRAMA TUSB3410

Pre instaliranja programa True Color Pro/Finder morate da instalirate upravljački program TUSB3410. CD sa korisničkim priručnikom koji se nalazi u pakovanju proizvoda umetnite u CD jedinicu na računaru i instalirajte upravljački program TUSB3410.

- 1 Podesite da vam podrazumevani Veb pretraživač bude Internet Explorer.
- 2 Kliknite na upravljački program TUSB3410.



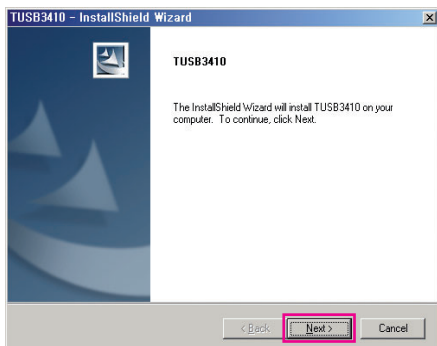
- 3 Kliknite na upravljački program TUSB3410 ili na True Color Pro/Finder na glavnom ekranu CD-a. Kada se pojavi program za preuzimanje, kliknite na dugme Run (Pokreni). (Izgled prozora za preuzimanje može da se razlikuje u zavisnosti od operativnog sistema i verzije programa Internet Explorer, ali postupak instaliranja je uvek isti.)



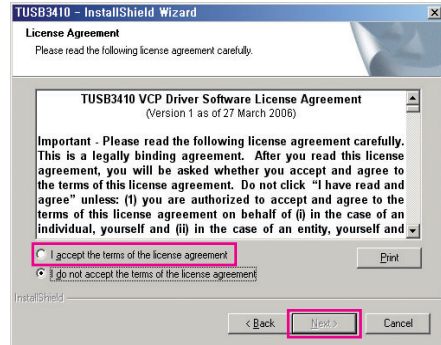
OPREZ

- Kliknite na Run (Pokreni) da biste pokrenuli instaliranje upravljačkog programa. Ako kliknete na Save (Sačuvaj), instaliranje se neće nastaviti.

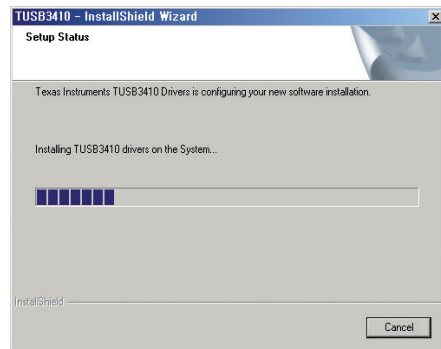
- 4 Kada se pokrene alatka za instaliranje upravljačkog programa TUSB3410, kliknite na [Next] (Sljedeće).



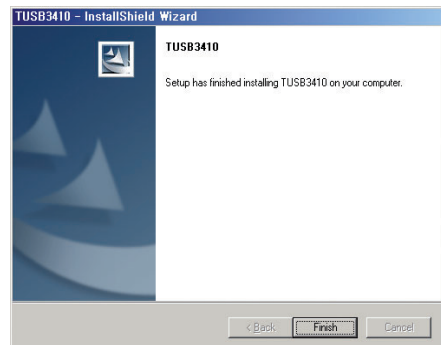
- 5 Označite polje „I Agree“ na ekranu sa ugovorom o licenciranju, a zatim kliknite na [Next] (Sljedeće).



- 6 Instaliranje se nastavlja kao što je opisano u nastavku.



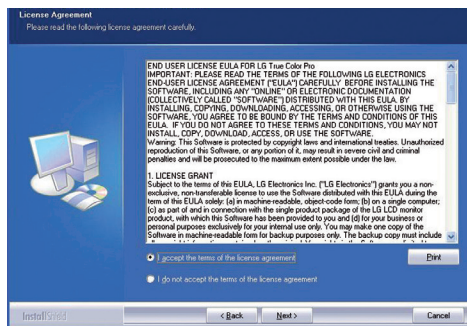
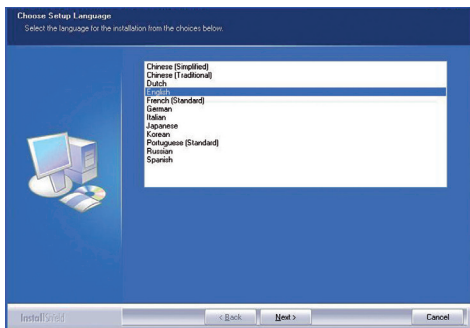
- 7 Završite instaliranje.



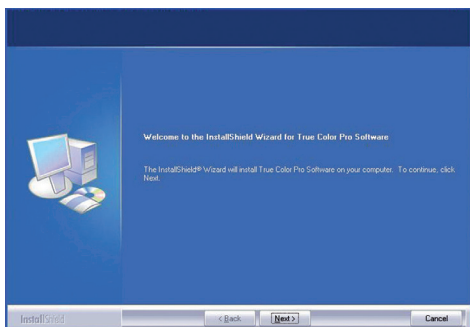
INSTALIRANJE PROGRAMA TRUE COLOR PRO/FINDER

CD sa korisničkim priručnikom koji se nalazi u pakovanju proizvoda umetnite u CD jedinicu na računaru i instalirajte softver True Color Pro/Finder.

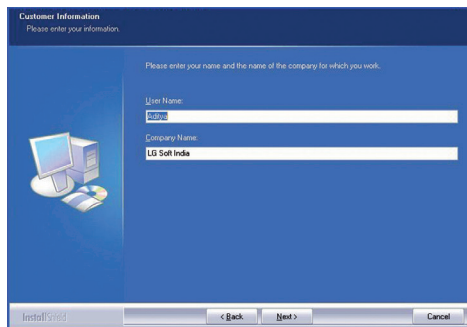
- 1 Kada se pokrene alatka za instaliranje programa True Color Pro/Finder, pojaviće se prozor kao ispod. Izaberite jezik i kliknite na **[Next]** (Sledeće).
- 3 Označite polje „I accept...“ (Prihvatam) na ekranu sa ugovorom o licenciranju, a zatim kliknite na **[Next]** (Sledeće).



- 2 Kliknite na **[Next]** (Sledeće).

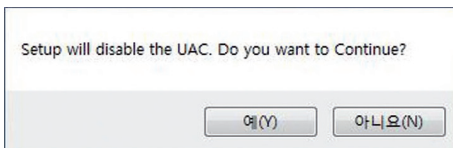


- 4 Unesite korisničko ime i ime kompanije, a zatim kliknite na **[Next]** (Sledeće).



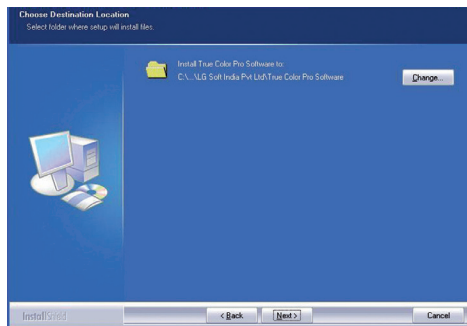
OPREZ

- U operativnom sistemu Windows 7 je dodat i korak za onemogućavanje UAC kontrole.

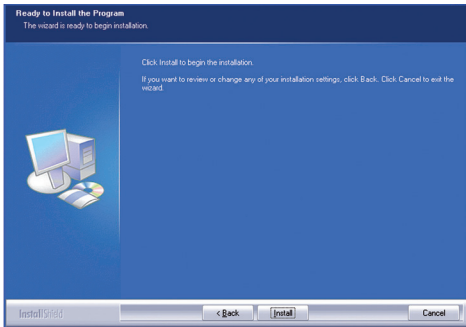


Kliknite na [Yes] (Da) da biste nastavili sa instaliranjem.

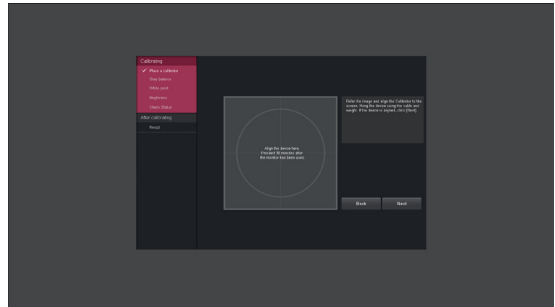
- 5 Kliknite na **[Change]** (Promeni) da biste promenili putanju instalacije. Kliknite na **[Next]** (Sledeće).



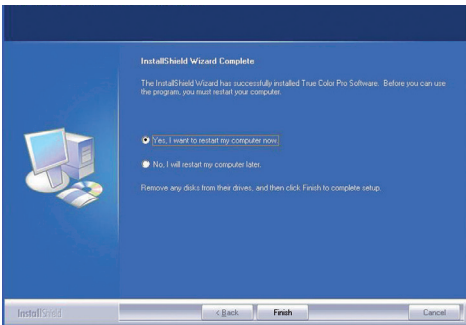
6 Kliknite na **[Install] (Instaliraj)** da biste pokrenuli proces instalacije.



Desnim tasterom kliknite na ikonu True Color Pro/Finder i izaberite Start Program (Pokreni program) da biste pokrenuli program.



7 Kada se instalacija završi, ponovo pokrenite sistem.



OPREZ

- Nakon što programom True Color Pro/Finder kalibrišete monitor, skinite kalibrator sa monitora i ostavite ga na neko mesto sa sobnom temperaturom, zaštićeno od sunčeve svetlosti ili ga odložite u kutiju.
 - Ako deo za merenje na kalibratoru bude izložen sunčevoj svetlosti tokom dužeg perioda, može da dođe do problema sa radom kalibratora.
 - Nemojte da čuvate kalibrator u sredini sa previsokom ili preniskom temperaturom i visokom vlažnošću vazduha.
- Ako je neka aplikacija za kalibraciju drugog proizvođača instalirana na vašem računaru, možda će na kvalitet slike uticati konflikt između te dve aplikacije. Da biste dobili najbolje performanse, preporučujemo da deinstalirate aplikaciju za kalibraciju koju je proizveo drugi proizvođač.

OPREZ

- Ako je nekompatibilna aplikacija za kalibraciju instalirana na računaru, tokom instalacije će se pojaviti poruka upozorenja sa molbom da uklonite tu aplikaciju.

8 Kada pokrenete True Color Pro/Finder, ikona True Color Pro/Finder (🌈) će se pojaviti u sistemskoj paleti u donjem desnom uglu ekrana računara.



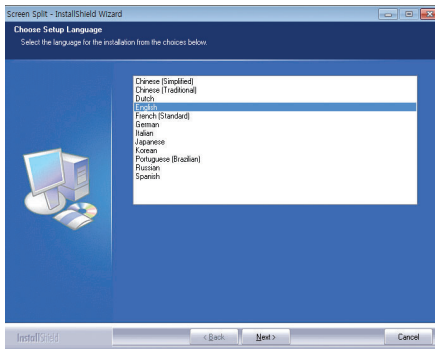
NAPOMENA

- Da biste mogli da koristite funkciju True Color Pro/Finder, potrebno je da kupite podržani kalibrator.
- Informacije o podržanim kalibratorima i grafičkim karticama potražite u korisničkom uputstvu za softver True Color Pro/Finder.
- Ako ste promenili ulazni priključak, preporučujemo da ponovo kalibrišete kvalitet slike na monitoru.

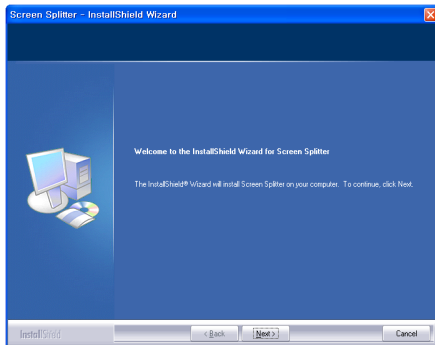
INSTALIRANJE PROGRAMA SCREEN SPLIT

CD sa korisničkim priručnikom koji se nalazi u pakovanju proizvoda umetnite u CD jedinicu na računaru i instalirajte softver Screen Split.

- 1 Kada se pokrene program za instaliranje aplikacije Screen Split, pojaviće se prozor kao ispod. Izaberite jezik i kliknite na **[Next]** (Sledeće).
- 4 Unesite korisničko ime i ime kompanije, a zatim kliknite na **[Next]** (Sledeće).



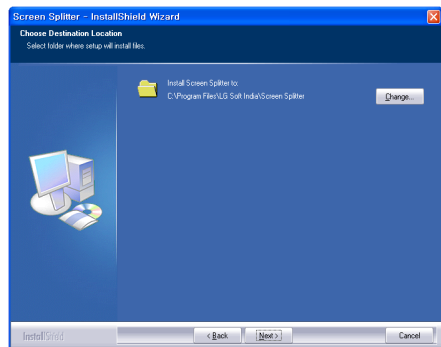
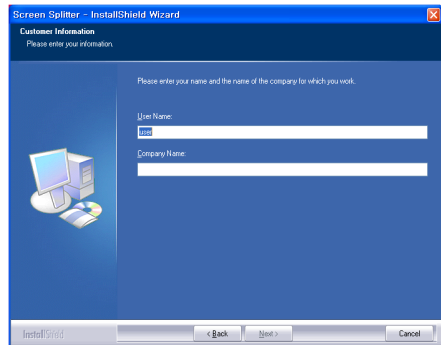
- 2 Kliknite na **[Next]** (Sledeće).



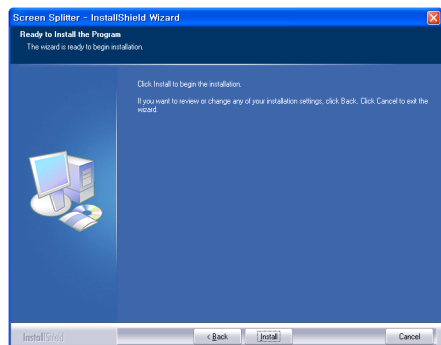
- 3 Označite polje „I accept...“ (Prihvatam) na ekranu sa ugovorom o licenciranju, a zatim kliknite na **[Next]** (Sledeće).



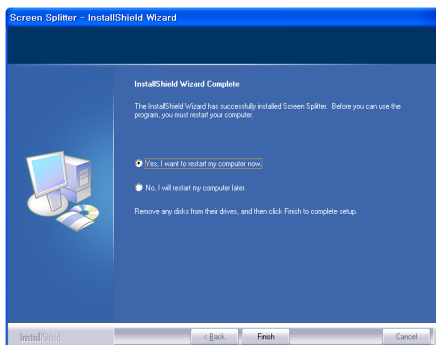
- 5 Kliknite na **[Change]** (Promeni) da biste promenili putanju instalacije. Kliknite na **[Next]** (Sledeće).



- 6 Kliknite na **[Install]** (Instaliraj) da biste pokrenuli proces instalacije.



- 7 Kada se instaliranje završi, ponovo pokrenite sistem.



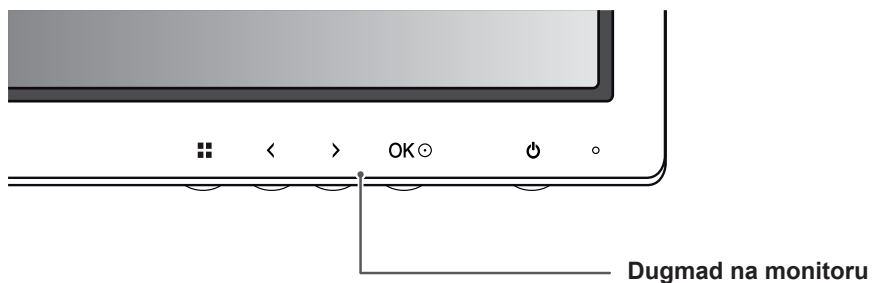
PRILAGOĐAVANJE POSTAVKI

Otvaranje glavnog menija

- 1 Pritisnite dugme Menu (Meni) (■).
- 2 Pomoću dugmeta <, > podešavajte opcije.

Da biste se vratili u prethodni meni, odnosno podesili druge stavke menija, koristite dugme **Menu (Meni)** (■).

- 3 Pritisnite i zadržite dugme Menu (Meni) (■) da biste zatvorili OSD meni.



Dugme	Opis	
Meni (■)	Ako meni nije aktivan	Otvaranje glavnog menija.
	Ako je meni aktivan	Prelazak na prethodni ekran nakon pritiska na dugme; izlaz iz menija OSD nakon pritiska na dugme od najmanje 3 sekunde.
<	Ako meni nije aktivan	Podešava nivo jačine zvuka na monitoru.
	Ako je meni aktivan	Taster usmeren ulevo
>	Ako meni nije aktivan	Podešava nivo jačine zvuka na monitoru.
	Ako je meni aktivan	Taster usmeren udesno
OK (⊙)	Ako je meni aktivan: pomoću dugmeta OK birate funkciju. Ako meni nije aktivan: pomoću dugmeta OK prikazuje se rezolucija trenutnog signala (samo kada ima ulaznog signala).	
⏻ (Dugme za uključivanje/isključivanje)	Uključuje ili isključuje monitor.	
	Indikator napajanja	Kada je monitor u radnom režimu, indikator napajanja će biti crvene boje (uključeni režim). Kada je monitor u režimu za čuvanje energije, lampica indikatora rada treperi.



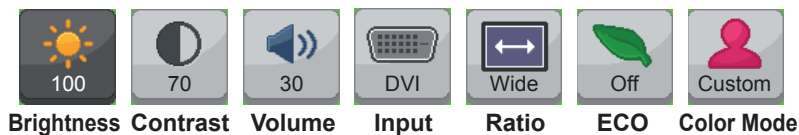
NAPOMENA

Sva dugmad sa donje prednje strane su osjetljiva na dodir i mogu da se koristi jednostavnim dodirivanjem monitora prstom.

PRILAGOĐAVANJE POSTAVKI

Postavke menija

- 1 Da biste videli **meni OSD**, pritisnite dugme **Menu (Meni)** (☰) sa donje strane monitora.
- 2 Koristite dugme < ili > da biste podesili opcije.
- 3 Izaberite **✕** da biste zatvorili **OSD meni**.
Da biste se vratili u prethodni meni, odnosno podesili druge stavke menija, koristite dugme **Menu (Meni)** (☰).



Svaka opcija je opisana u nastavku.

Meni	Opis
BRIGHTNESS	Podešava osvetljenost i kontrast ekrana.
CONTRAST	
Volume (Jačina zvuka)	Podešava jačinu zvuka.
	<div style="border: 1px solid black; padding: 10px;"> <p>! NAPOMENA</p> <ul style="list-style-type: none"> • Jačinu nije moguće podešavati u ulaznom režimu DVI. • Pomoću dugmeta Meni u meniju Volume (Jačina zvuka) možete da omogućite/onemogućite funkciju Bez zvuka. </div>
Ulaz	Izbor trenutnog ulaznog režima.
Wide/Original (Široki/Originalni)	Podešavanje formata ekrana.
ECO	Omogućava/onemogućava ECO funkciju.
Color Mode (Režim boje)	Postavljanje na Custom (Prilagođen), sRGB, Adobe RGB (samo 27EA83 model) ili Calibration (Kalibracija).
PIP	Prikazuje ekrane dva ulazna režima na jednom monitoru.
Picture (Slika)	Podešavanje oštine, nivoa crne boje i vremena odziva ekrana.
Color (Boja)	Podešavanje gama vrednosti, temperature boje i balansa boje ekrana
Settings (Postavke)	Podešavanje jezika, glavnog zvuka, zvučnog signala dugmadi, indikatora napajanja, DDC/CI i OSD zaključavanja.
RESET	Vraćanje na podrazumevane postavke koje su bile na dan kupovine. Pritisnite dugme < ili > da biste odmah resetovali.
Exit (Izlaz)	Izlaz iz OSD menija.

Postavke formata slike

- 1 Da biste videli meni OSD, pritisnite dugme **Menu (Meni)** (⏏) sa donje strane monitora.
- 2 Pritisnite < ili > da biste prešli na **Ratio (Format)**.
- 3 Pritisnite **OK** da biste izabrali **Ratio (Format)**.
- 4 Koristite dugme < ili > da biste podesili opcije.
- 5 Izaberite **X** da biste zatvorili OSD meni.



Ratio

Da biste se vratili u prethodni meni, odnosno podesili druge stavke menija, koristite dugme **Menu (Meni)** (⏏).

Podmeni



Wide

Original

1:1

Back

Exit

Svaka opcija je opisana u nastavku.

Meni > Ratio (Format)	Opis
Wide (Široka slika)	Prikazuje video zapis u režimu širokog ekrana bez obzira na ulaz video signala.
Originalna	Prikazuje video zapis u skladu sa formatom slike ulaznog video signala.
1:1	Originalni format slike se ne prilagođava.
Back (Nazad)	Prelazak na prethodni ekran OSD.
Exit (Izlaz)	Izlaz iz OSD menija.

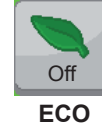


NAPOMENA

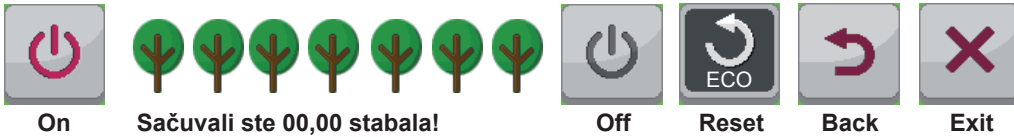
- Ekran može da izgleda isto kada se koriste odnosi stranica Wide (Široka slika), Original (Originalni odnos) ili 1:1 ukoliko koristite preporučenu rezoluciju (2560 x 1440).
- Odnos stranica ne možete da promenite ako koristite isprepletani signal.

ECO postavke

- 1 Da biste videli **meni** OSD, pritisnite dugme **Menu (Meni) (≡)** sa donje strane monitora.
- 2 Pritisnite < ili > da biste prešli na **ECO**.
- 3 Pritisnite **OK** da biste izabrali **ECO**.
- 4 Koristite dugme < ili > da biste podesili opcije.
- 5 Izaberite **X** da biste zatvorili OSD meni.
Da biste se vratili u prethodni meni, odnosno podesili druge stavke menija, koristite dugme **Menu (Meni) (≡)**.




Podmeni



Svaka opcija je opisana u nastavku.

Menu (Meni) > ECO	Opis	
ECO	Uključeno	Aktivira funkciju ECO, koja omogućava da štedite napajanje u skladu sa nivoom ECO efikasnosti.
	Isključeno	Onemogućava funkciju ECO.
	RESET	Vraća ECO podatke na podrazumevane vrednosti.

Postavke režima boje

- 1 Da biste videli meni OSD, pritisnite dugme Menu (Meni) (■) sa donje strane monitora.
- 2 Pritisnite < ili > da biste prešli na Color Mode (Režim boje).
- 3 Pritisnite OK da biste izabrali Color Mode (Režim boje).
- 4 Koristite dugme < ili > da biste podesili opcije.
- 5 Izaberite  da biste zatvorili OSD meni.
Da biste se vratili u prethodni meni, odnosno podesili druge stavke menija, koristite dugme Menu (Meni) (■).



Color Mode

Podmeni



Custom



sRGB



AdobeRGB

(samo 27EA83 model)



Calibration




Back



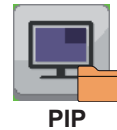
Exit

Svaka opcija je opisana u nastavku.

Menu > Color Mode (Meni > Režim boje)	Opis
Prilagođen	Omogućava korisniku da prilagodi svaki element. Režim boje glavnog menija može da se podesi.
sRGB	Standardni RGB prostor boje za monitor i štampač.
AdobeRGB (samo 27EA83 model)	Mnogo širi prostor boje od sRGB. Ova opcija je pogodna za štampanje slika.
Calibration (Kali-bracija)	Primenjuje vrednost kalibrisanu pomoću softvera True Color Pro/Finder. <div style="border: 1px solid black; padding: 5px; margin-top: 10px;"> <p> NAPOMENA — Pokrenite program True Color Pro/Finder.</p> </div>
Back (Nazad)	Prelazak na prethodni ekran OSD.
Exit (Izlaz)	Izlaz iz OSD menija.

PIP postavke

- 1 Da biste videli **meni OSD**, pritisnite dugme **Menu (Meni)** (☰) sa donje strane monitora.
- 2 Pritisnite < ili > da biste prešli na **PIP**.
- 3 Pritisnite **OK** da biste izabrali **PIP**.
- 4 Koristite dugme < ili > da biste podesili opcije.
- 5 Izaberite **X** da biste zatvorili **OSD meni**.



PIP

Da biste se vratili u prethodni meni, odnosno podesili druge stavke menija, koristite dugme **Menu (Meni)** (☰).

Podmeni



PIP

Size

Position

Reset

Back

Exit

Svaka opcija je opisana u nastavku.

Meni > PIP	Opis	
PIP	Prikazuje ekrane dva ulazna režima na jednom monitoru. (DVI+DP, HDMI+DP, DP+DVI, DP+HDMI)	
Size (Veličina)	Podešava veličinu drugog ekrana.	
	Balanced (Balansirani)	Koristi balansiranu veličinu drugog ekrana.
	Small (Mali)	Prikazuje drugi ekran u ekranu male veličine.
	Medium (Srednji)	Prikazuje drugi ekran u ekranu normalne veličine.
Position (Pozicija)	Podešava položaj drugog ekrana. Podrazumevana vrednost je dole desno.	
	Bottom Right (Dole desno)	Prikazuje drugi ekran u donjem desnom uglu ekrana.
	Bottom Left (Dole levo)	Prikazuje drugi ekran u donjem levom uglu ekrana.
	Top Left (Gore levo)	Prikazuje drugi ekran u gornjem levom uglu ekrana.
	Top Right (Gore desno)	Prikazuje drugi ekran u gornjem desnom uglu ekrana.
RESET	Vraća funkciju PIP na podrazumevane postavke.	
Back (Nazad)	Prelazak na prethodni ekran OSD.	
Exit (Izlaz)	Izlaz iz OSD menija.	

! NAPOMENA

- Režim PIP je isključen, Position (Položaj) je onemogućen.
- Ako je Size (Veličina) postavljena na Balance (Balansirano), Position (Položaj) je onemogućen.

Picture (Slika)

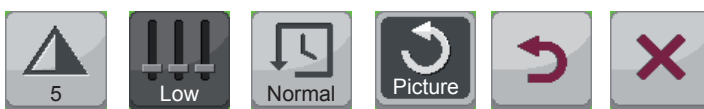
- 1 Da biste videli **meni** OSD, pritisnite dugme **Menu (Meni)** (⏏) sa donje strane monitora.
- 2 Pritisnite < ili > da biste prešli na **Picture (Slika)**.
- 3 Pritisnite **OK** da biste izabrali **Picture (Slika)**.
- 4 Koristite dugme < ili > da biste podesili opcije.
- 5 Izaberite **X** da biste zatvorili **OSD meni**.



Picture

Da biste se vratili u prethodni meni, odnosno podesili druge stavke menija, koristite dugme **Menu (Meni)** (⏏).

Podmeni



Sharpness Black Level Response Time Reset Back Exit

Svaka opcija je opisana u nastavku.

Meni > Picture (Slika)	Opis	
SHARPNESS (OŠTRINA)	Podešava oštrinu ekrana.	
Black Level (Nivo crnog)	Podešava nivo odstupanja (samo za HDMI). <ul style="list-style-type: none"> • Odstupanje: kao referenca za video signal, ovo je najtamnija boja koju monitor može da prikaže. 	
	High (Visoko)	Slika na ekranu postaje svetlija.
	Low (Nisko)	Slika na ekranu postaje tamnija.
Response Time (Vreme odziva)	Podešava vreme odziva za prikazane slike na osnovu brzine ekrana. U normalnom okruženju, preporučuje se da se koristi opcija Normal (Normalno). U slučaju brzih slika, preporučuje se da se koristi opcija High (Visoko). Podešavanje na High (Visoko) može dovesti do zadržavanja slike.	
	High (Visoko)	Podešavanje vremena odziva na High (Visoko).
	Middle (Srednje)	Podešavanje vremena odziva na Middle (Srednje).
	Low (Nisko)	Podešavanje vremena odziva na Low (Nisko).
RESET	Vraća funkciju Picture (Slika) na podrazumevane postavke.	
Back (Nazad)	Prelazak na prethodni ekran OSD.	
Exit (Izlaz)	Izlaz iz OSD menija.	

Boja

- 1 Da biste videli meni OSD, pritisnite dugme Menu (Meni) (■) sa donje strane monitora.
- 2 Pritisnite < ili > da biste prešli na **Color (Boja)**.
- 3 Pritisnite **OK** da biste izabrali **Color (Boja)**.
- 4 Koristite dugme < ili > da biste podesili opcije.
- 5 Izaberite **X** da biste zatvorili OSD meni.



Color

Da biste se vratili u prethodni meni, odnosno podesili druge stavke menija, koristite dugme Menu (Meni) (■).

Podmeni

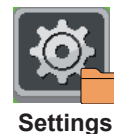


Svaka opcija je opisana u nastavku.

Meni > Color (Boja)	Opis	
GAMA	Prilagođeno gama podešavanje: Kada se koriste postavke monitora gama 0, gama 1 i gama 2, viša gama postavka označava prikaz svetlije slike i obrnuto.	
Color Temp	Korisnik	
	<ul style="list-style-type: none"> • Crveno • Green • Blue 	Možete da podesite sliku koristeći crvenu, zelenu i plavu boju.
	Bira fabričku podrazumevanu boju slike. Warm (Toplo): podešava boju ekrana tako da ima crvenkasti ton. Medium (Srednje): podešava boju ekrana između crvenog i plavog tona. Cool (Hladno): podešava boju ekrana tako da ima plavkasti ton.	
Six Color	Zadovoljava korisničke potrebe u vezi sa bojama podešavanjem boje i zasićenosti šest boja (crvene, zelene, plave, cijan, magente, žute) i čuvanjem postavki.	
	Hue (Nijansa)	Podešava ton ekrana.
	Saturation (Zasićenost)	Podešava zasićenost boja na ekranu. Što je vrednost manja, boje će biti manje zasićene i svetle. Što je vrednost veća, boje će biti više zasićene i tamne.
RESET	Vraća postavke boja na podrazumevane postavke.	
Back (Nazad)	Prelazak na prethodni ekran OSD.	
Exit (Izlaz)	Izlaz iz OSD menija.	

Postavke

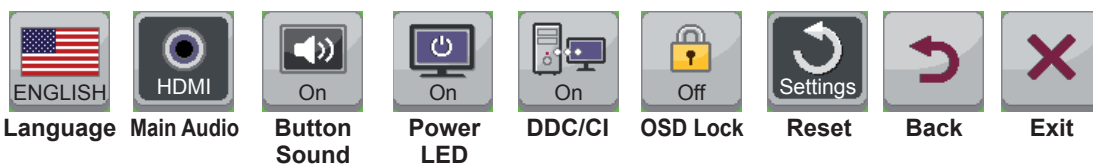
- 1 Da biste videli **meni** OSD, pritisnite dugme **Menu (Meni)** (⏏) sa donje strane monitora.
- 2 Pritisnite < ili > da biste prešli na **Settings (Postavke)**.
- 3 Pritisnite **OK** da biste izabrali **Settings (Postavke)**.
- 4 Koristite dugme < ili > da biste podesili opcije.
- 5 Izaberite **X** da biste zatvorili OSD meni.



Settings

Da biste se vratili u prethodni meni, odnosno podesili druge stavke menija, koristite dugme **Menu (Meni)** (⏏).

Podmeni



Svaka opcija je opisana u nastavku.

Meni > Settings (Postavke)	Opis
Jezik	Podešava meni na željeni jezik.
Glavni audio	Zvuk se emituje preko zvučnika monitora kada je ostvarena digitalna veza (HDMI i Display Port). ! NAPOMENA Kad izaberete DVI + DP, glavni zvuk se automatski postavlja na DP.
Button sound (Zvuk tastera)	Kontroliše ton tastera. Ton tastera se čuje prilikom sledećih radnji. Uključivanje/isključivanje napajanja jednosmernom strujom Uključivanje/isključivanje OSD menija
Power LED (LED lampica napajanja)	Uključuje/isključuje indikator napajanja na prednjoj strani monitora. Uključeno Indikator napajanja se automatski uključuje. Isključeno Indikator napajanja se isključuje.
DDC/CI	Ovo je protokol za komunikaciju između računara i monitora. Ovo omogućava da se pomoću računara kontrolišu detaljno podešavanje funkcija i postavke koje se obavljaju pomoću OSD menija na monitoru. Uključeno Komunikacija između računara i monitora omogućava da podešavate monitor pomoću računara. Isključeno Monitor ne može da se podešava pomoću računara pošto je onemogućena komunikacija između računara i monitora.
OSD Lock (OSD zaključavanje)	Sprečava neispravan unos tastera. Uključeno Unos tastera je onemogućen. Isključeno Unos tastera je omogućen. ! NAPOMENA Onemogućene su sve funkcije osim za OSD Lock (režim OSD zaključavanja) i dugmeta Exit (Izlaz) za Brightness, Contrast, Volume, Input i Settings (Osvetljenost, kontrast, jačinu zvuka, ulaz i postavke).
RESET	Vraća postavke na podrazumevane vrednosti.
Back (Nazad)	Prelazak na prethodni ekran OSD.
Exit (Izlaz)	Izlaz iz OSD menija.

REŠAVANJE PROBLEMA

Na ekranu se ništa ne prikazuje	
Da li je kabl za napajanje monitora uključen u struju?	<ul style="list-style-type: none"> • Proverite da li je kabl za napajanje ispravno uključen u zidnu utičnicu.
Da li indikator napajanja svetli?	<ul style="list-style-type: none"> • Proverite indikator napajanja.
Da li indikator napajanja svetli crveno?	<ul style="list-style-type: none"> • Proverite da li je povezani ulaz omogućen (Meni – Input (Ulaz)).
Da li indikator napajanja trepće?	<ul style="list-style-type: none"> • Ako je monitor u režimu uštede energije, pomerite miša ili pritisnite neki taster na tastaturi da biste uključili ekran. • Proverite da li je računar uključen.
Da li se na ekranu prikazuje poruka „OUT OF RANGE“ (VAN OPSEGA)?	<ul style="list-style-type: none"> • Ovo se pojavljuje kada su signali koji se šalju sa računara (sa video kartice) van opsega horizontalne i vertikalne frekvencije monitora. Pogledajte odeljak „Specifikacije proizvoda“ u ovom priručniku da biste podesili odgovarajuću frekvenciju.
Da li se prikazuje poruka „CHECK SIGNAL CONNECTION“ (PROVERITE VEZU SIGNALA)?	<ul style="list-style-type: none"> • Ovo se prikazuje kada kabl za prenos signala između računara i monitora nedostaje ili je prekinuta veza. Proverite kabl i ponovo ga povežite.

Na ekranu se prikazuje poruka „OSD LOCKED“ (OSD JE ZAKLJUČAN).	
Da li su neke funkcije nedostupne kada se pritisne dugme Meni?	<ul style="list-style-type: none"> • OSD je zaključan. Idite u Menu > Settings (Meni > Postavke) i podesite „OSD Lock“ (OSD zaključavanje) na Unlock (Otključaj).

Došlo je do zadržavanja slike na ekranu.	
Da li je zadržavanje slike primetno i kada je monitor isključen?	<ul style="list-style-type: none"> • Dugotrajno prikazivanje statične slike može dovesti do oštećenja ekrana, koje se manifestuje zadržavanjem slike. • Koristite čuvar ekrana da biste zaštitili ekran kada monitor koristite duže vreme.

! NAPOMENA

- **Vertikalna frekvencija:** Da bi se prikazala slika, ekran mora da se osvežava desetine puta u sekundi kao fluorescentna lampa. Broj puta koliko se ekran osvežava u sekundi naziva se vertikalna frekvencija ili brzina osvežavanja i izražava se u Hz.
- **Horizontalna frekvencija:** vreme koje je potrebno da se prikaže jedna horizontalna linija naziva se horizontalni ciklus. Broj horizontalnih linija koje se prikazuju u jednoj sekundi može da se izračuna deljenjem broja jedan sa horizontalnim ciklusom. Ovo se naziva horizontalna frekvencija i predstavlja se u kHz.

**NAPOMENA**

- Proverite da li su rezolucija ili frekvencija video kartice u opsegu koji dozvoljava monitor i podesite na preporučenu (optimalnu) rezoluciju u **Control Panel (Kontrolna tabla) > Display (Ekran) > Settings (Postavke)**.
- Ako grafička kartica nije podešena na preporučenu (optimalnu) rezoluciju, tekst može biti zamućen, ekran zatamnjen, slika na ekranu isečena ili pogrešno postavljena.
- Procedura konfiguracije može da se razlikuje u zavisnosti od računara i/ili operativnog sistema. Pored toga, neke grafičke kartice možda ne podržavaju određene rezolucije. Ako je to slučaj, za pomoć se obratite proizvođaču računara ili grafičke kartice.

Boje na slici nisu pravilno prikazane.

Da li izgleda da na ekranu ima manje boja (16 boja)?	<ul style="list-style-type: none"> • Podesite postavke za boju na 24 bita (true color) ili veću vrednost. U operativnom sistemu Windows, izaberite Control Panel (Kontrolna tabla) > Display (Ekran) > Settings (Postavke) > Color Quality (Kvalitet boje).
Da li je slika na ekranu nestabilna ili crno-bela?	<ul style="list-style-type: none"> • Proverite da li je ispravno povezan signalni kabl. Ponovo povežite kabl ili ponovo umetnite video karticu u računar.
Da li se na ekranu pojavljuju tačke?	<ul style="list-style-type: none"> • Prilikom korišćenja monitora, na ekranu se mogu pojaviti piksel-izovane tačke (crvene, zelene, plave, bele ili crne). To je normalna pojava kod LCD ekrana. Nije u pitanju greška, a ova pojava ne utiče na performanse ekrana.

SPECIFIKACIJE

LCD ekran	Tip	68,47 cm TFT (Thin Film Transistor) LCD (Liquid Crystal Display) ekran Dužina dijagonale ekrana: 68,47 cm
	Veličina piksela	0,2331 x 0,2331 mm
Rezolucija	Maksimalna rezolucija	2560 x 1440 @ 60 Hz
	Preporučena rezolucija	2560 x 1440 @ 60 Hz
Video-signal (Video signal)	Horizontalna frekvencija	Od 30 kHz do 90 kHz
	Vertikalna frekvencija	Od 57 Hz do 75 Hz
	Sinhronizacija	Zasebno sinhronizovani
Ulazni konektor	DVI-D, HDMI, Display Port, H/P Out, USB UP (USB 3.0), USB IN (USB 3.0)	
Napajanje	Napon	19,5 V --- 4,2 A
	27EA83 - Potrošnja energije (tip.)	Režim rada: 70 W Režim za uštedu energije ≤ 0,5 W Isključeni režim ≤ 0,5 W
	27EA83R - Potrošnja energije (tip.)	Režim rada: 50 W Režim za uštedu energije ≤ 0,5 W Isključeni režim ≤ 0,5 W
Dimenzije	Dimenzije monitora (širina x visina x dubina)	
	Sa postoljem	643 mm x 459,4 mm x 225,4 mm
	Bez postolja	643 mm x 381,2 mm x 37,6 mm
Težina (bez pakovanja)	27EA83 : 7,3 kg 27EA83R : 7,0 kg	
AC/DC adapter	AAM-00 tip, proizvela kompanija AMPOWER Technology., Co.Ltd. Izlaz: 19,5 V --- 5,65 A	
Podešavanje ugla postolja	Unapred/unazad: od -5° do 15° (glava)	
Uslovi okruženja	Radni uslovi	Temperatura: od 10°C do 35°C; vlažnost: od 10% do 80%
	Uslovi za skladištenje	Temperatura: od -20°C do 60°C; vlažnost: od 5% do 90%

Specifikacije podležu promeni bez prethodnog upozorenja.

Režim fabričke podrške (Unapred podešeni režim, DVI-D/HDMI/PC Display Port)

Unapred podešeni režim, PC	Horizontalna frekvencija (kHz)	Vertikalna frekvencija (Hz)	Polaritet (H/V)	Napomene
720 x 400	31,468	70,08	-/+	
640 x 480	31,469	59,94	-/-	
640 x 480	37,5	75	-/-	
800 x 600	37,879	60,317	+/+	
800 x 600	46,875	75	+/+	
1024 x 768	48,363	60	-/-	
1024 x 768	60,123	75,029	+/+	
1152 x 864	67,5	75	+/+	
1280 x 1024	63,981	60,02	+/+	
1280 x 1024	79,976	75,025	+/+	
1680 x 1050	65,29	59,954	-/+	
1600 x 1200	75	60	+/+	
1920 x 1080	67,5	60	+/-	
1920 x 1200	74,038	59,950	+/-	
2560 x 1440	88,79	59,95	+/-	

Nema zvuka

Unapred podešeni režim, PC	Horizontalna frekvencija (kHz)	Vertikalna frekvencija (Hz)
480P	31,50	60
576P	31,25	50
720p	37,50	50
720p	45,00	60
1080i	28,12	50
1080i	33,75	60
1080p	56,25	50
1080p	67,50	60

Indikator napajanja

Režim	Boja LED indikatora
Režim rada	Crveno
Ušteda energije	Trepće crveno
Isključen režim	Isključeno

PRAVILAN POLOŽAJ TELA

Pravilan položaj tela pri korišćenju monitora

Podesite ekran tako da možete udobno da gledate u njega pod blagim spuštenim uglom u odnosu na prirodan nivo očiju.

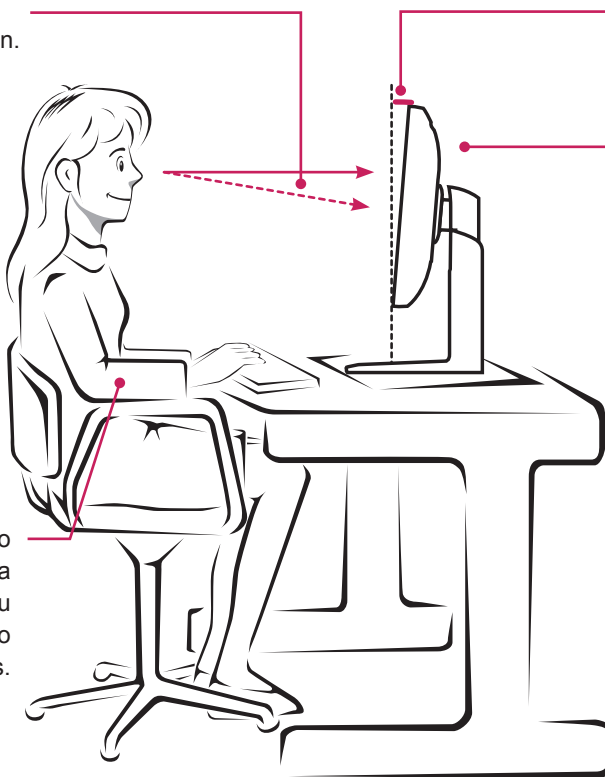
- Pravite pauze približno 10 minuta svakog sata da biste smanjili umor izazvan dugotrajnom upotrebom.
- Postolje monitora osetljivog na dodir omogućava da se proizvod koristi u optimalnom položaju. Podesite ugao postolja od -5° do 15° da biste ostvarili najbolji pogled na ekran.

Treba da gledate malo nadole na ekran.

Podesite ugao -5° do 15°

tako da nema odraza ili odsjaja sa ekrana.

Postavite ruke nežno na tastaturu tako da budu savijene u laktu i pružene horizontalno ispred vas.





Ovaj uređaj ispunjava zahteve po pitanju elektromagnetske kompatibilnosti za kućne uređaje (klasa B) i predviđen je za kućnu upotrebu.

Ovaj uređaj se može koristiti u svim regionima.

Pažljivo pročitajte korisnički priručnik (CD) i držite ga pri ruci.

Nalepnica na proizvodu sadrži informacije neophodne za naknadno servisiranje.

MODELI _____

SERIJSKI BROJ _____

ENERGY STAR is a set of power-saving guidelines issued by the U.S.Environmental Protection Agency(EPA).



As an ENERGY STAR Partner LGE U. S. A.,Inc. has determined that this product meets the ENERGY STAR guidelines for energy efficiency.



NAPOMENA

- ENERGY STAR(EPA) ne podržava 27EA83 model.

	ENERGY STAR(EPA) podrška
27EA83R	o
27EA83	x