

# NÁVOD K OBSLUZE MONITOR LED (DOTYKOVÝ MONITOR LED)

Před uvedením zařízení do provozu si pečlivě prostudujte tento návod a uložte jej pro budoucí potřebu.

MONITOR LED(DOTYKOVÝ MONITOR LED) – SEZNAM MODELŮ  
23ET83V

# OBSAH

## 3 LICENCE

---

## 4 MONTÁŽ A PŘÍPRAVA

---

- 4 Vybalení
- 5 Součásti a tlačítka
- 6 Přemístování a zvedání monitoru
- 6 Instalace monitoru
  - 6 - Umístění monitoru na stolek
  - 8 - Uspořádání kabelů

## 9 POUŽÍVÁNÍ SADY MONITORŮ

---

- 9 Připojení k počítači
  - 9 - Připojení D-SUB
  - 9 - Připojení HDMI
- 11 - Kabel USB pro připojení k počítači
- 11 - Port pro připojení sluchátek

## 12 CUSTOMIZING SETTINGS (ÚPRAVA NASTAVENÍ)

---

- 13 Úprava nastavení
  - 13 - Nastavení menu
  - 14 -PICTURE (OBRAZ)
  - 15 -COLOR (BARVA)
  - 16 -DISPLAY (ZOBRAZENÍ)
  - 16 -VOLUME (HLASITOST)
  - 17 -OTHERS (DALŠÍ)
- 18 SUPER ENERGY SAVING (ÚSPORA ENERGIJE SUPER)
- 19 Picture Mode (Režim obrazu)

## 20 ŘEŠENÍ PROBLÉMŮ

---

## 23 TECHNICKÉ ÚDAJE

---

- 24 Přednastavené režimy (rozlišení)
- 24 ČASOVÁNÍ HDMI
- 24 Indikátor

## 25 SPRÁVNÁ POLOHA

---

- 25 Ergonomie práce s monitorem

# LICENCE

Každý model má různé licence. Více informací o licenci naleznete na adrese [www.lg.com](http://www.lg.com).

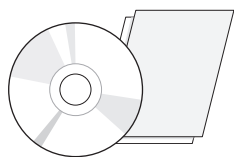


„Pojmy HDMI a HDMI High-Definition Multimedia Interface a rovněž logo HDMI jsou ochranné známky nebo zapsané ochranné známky společnosti HDMI Licensing, LLC ve Spojených státech a dalších zemích.“

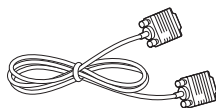
# MONTÁŽ A PŘÍPRAVA

## Vybalení

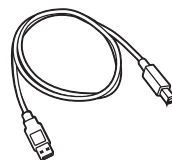
Zkontrolujte, zda balení výrobku obsahuje následující položky. Pokud některé příslušenství chybí, obraťte se na místního prodejce, od něhož jste výrobek zakoupili. Vyobrazení v tomto návodu se může lišit od skutečného produktu nebo příslušenství.



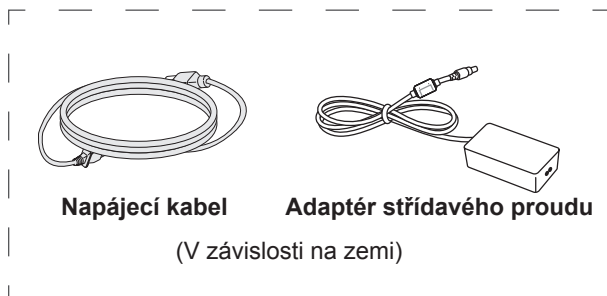
**Disk CD (Návod k obsluze) /  
Karta**



**Kabel D-SUB**  
(Tento kabel není dodáván ve  
všech zemích.)



**Kabel USB 2.0 typu A-B**

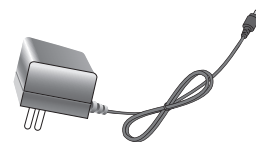


**Napájecí kabel**

**Adaptér střídavého proudu**

(V závislosti na zemi)

nebo



**Adaptér střídavého proudu**  
(V závislosti na zemi)



**Kabelová spojka**



### UPOZORNĚNÍ

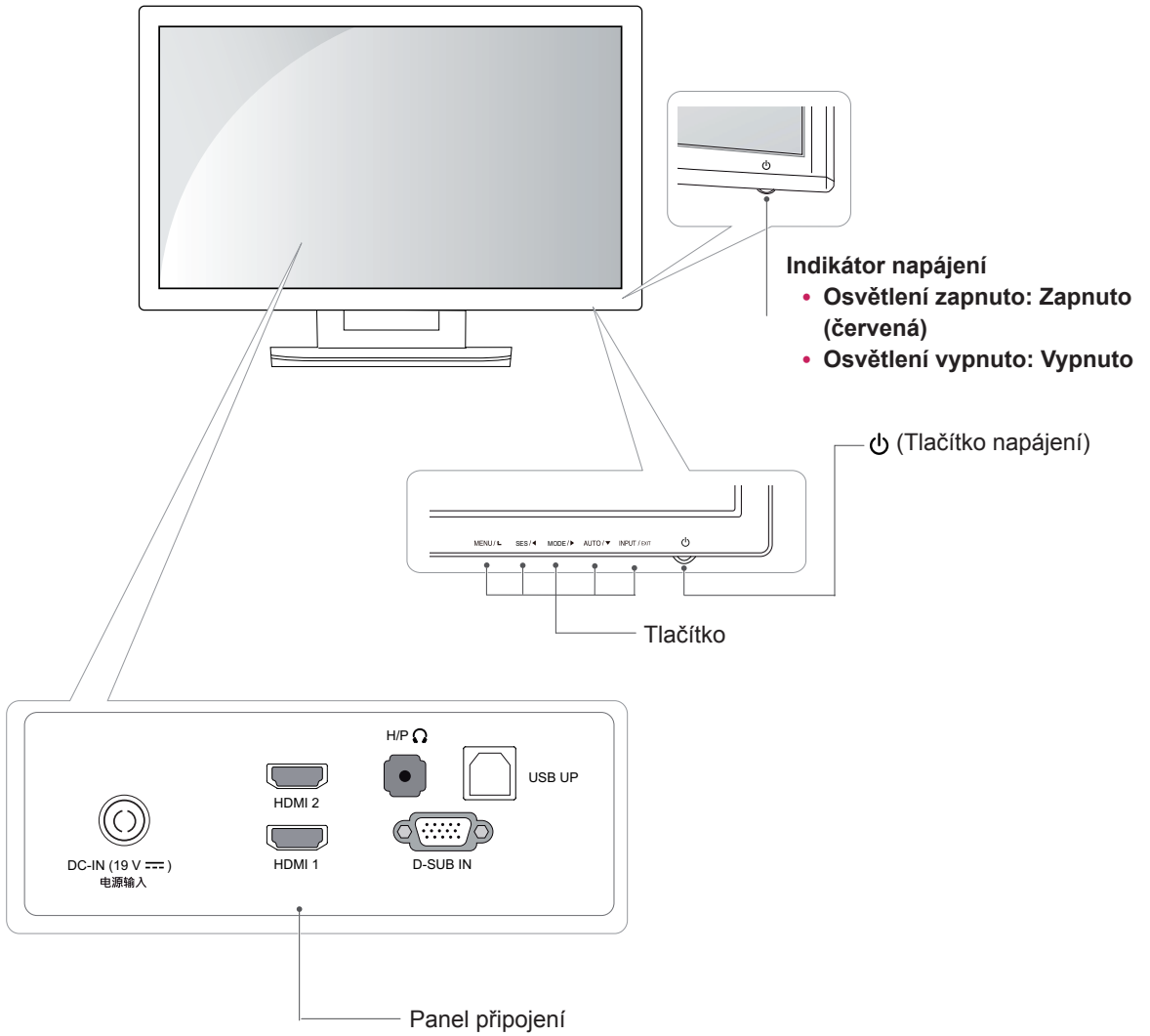
- Nepoužívejte jiné než schválené příslušenství, jinak není zaručena bezpečnost a životnost produktu.
- Záruka se nevztahuje na poškození a zranění způsobená neschváleným příslušenstvím.



### POZNÁMKA

- Příslušenství dodané se zařízením se může v závislosti na modelu lišit.
- Technické údaje produktu nebo obsah v tomto návodu se mohou za účelem zlepšení funkcí produktu změnit bez předchozího upozornění.

## Součásti a tlačítka

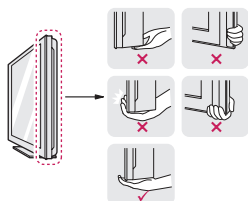


## Přemísťování a zvedání monitoru

Při přemísťování či zvedání monitoru dodržujte tyto pokyny, aby nedošlo k poškrábání nebo poškození monitoru, a aby byla zajištěna bezpečná přeprava nezávisle na tvaru a velikosti monitoru.

### UPOZORNĚNÍ

- Snažte se pokud možno nedotýkat obrazovky monitoru. Mohlo by dojít k poškození obrazovky nebo některých pixelů sloužících k tvorbě obrazu.
- Než budete monitor přemísťovat, doporučujeme jej umístit do původní krabice či balicího materiálu.
- Než budete monitor přemísťovat nebo zvedat, odpojte napájecí kabel i všechny ostatní kabely.
- Uchopte pevně horní a dolní část rámu monitoru. Nedržte samotný panel.



- Když monitor držíte, měla by obrazovka směřovat směrem od vás, aby nedošlo k jejímu poškrábání.



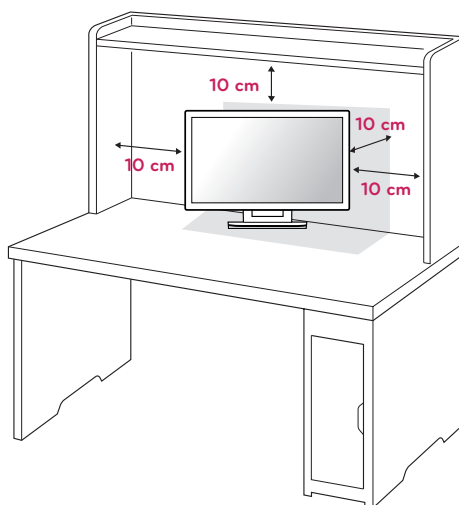
- Když monitor přemísťujete, chraňte jej před silnými otřesy a vibracemi.
- Při přemísťování monitoru jej držte svisle. Nikdy jej neotáčejte na stranu, ani ho do strany nenaklánějte.

## Instalace monitoru

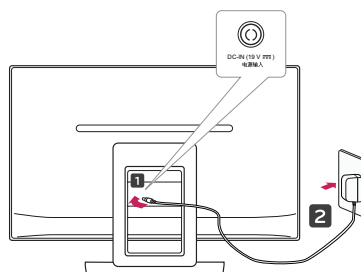
### Umístění monitoru na stolek

- 1 Zvedněte a nakloňte monitor do vzpřímené polohy na stolek.

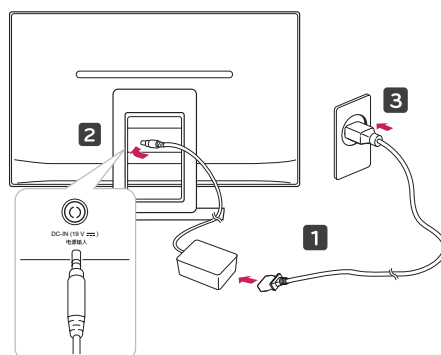
Mezi monitorem a stěnou musí být volný prostor (minimálně) 10 cm pro zajištění správného větrání.




- 2 Připojte adaptér střídavého proudu a napájecí kabel do elektrické zásuvky.



nebo



- 3 Zapněte monitor stisknutím tlačítka  (Napájení) na předním panelu.



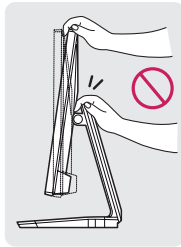
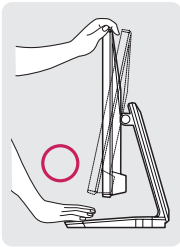
### UPOZORNĚNÍ

Před přemístěním monitoru na jiné místo odpojte napájecí kabel. Jinak může dojít k úrazu elektrickým proudem.

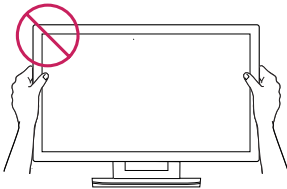


### VAROVÁNÍ

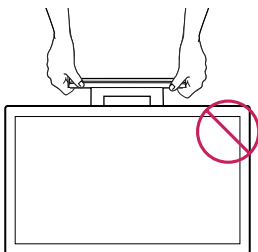
Abyste si při nastavování obrazovky neporanili prsty, nedržte horní část stojanu (viz obrázky níže).



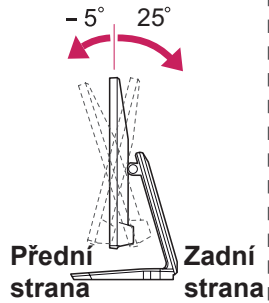
Při nastavování úhlu monitoru se monitoru nedotýkejte ani na něj netlačte.



Nedržte přístroj tak, jak ukazuje obrázek níže. Obrazovka monitoru by se mohla oddělit od základny stojanu a zranit vás.



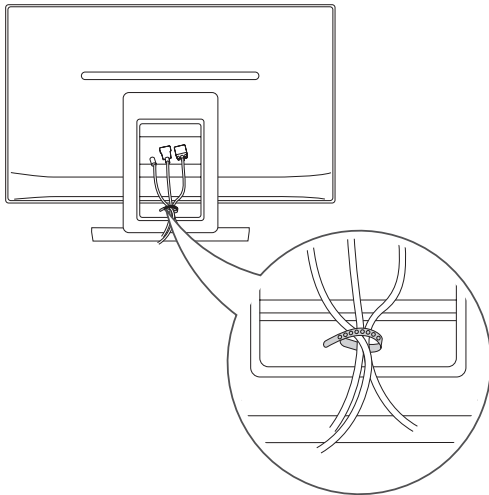
### POZNÁMKA



- Nakloněním o +25 až -5 stupňů nahoru nebo dolů nastavte úhel sledování monitoru podle svých potřeb.
- Nepoužívejte produkt při vysokých teplotách a vysoké vlhkosti. Pokud bude během používání produktu zapnuto klimatizační zařízení, může dojít k vytváření vlhkosti uvnitř skla. Tuto vlhkost je možné časem odstranit v závislosti na provozním prostředí.

## Uspořádání kabelů

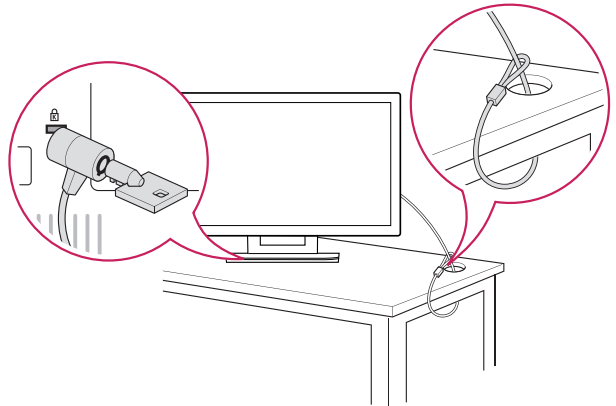
Spojte kabely do svazku pomocí dodané kabelové spojky.



### Použití bezpečnostního systému Kensington

Zapněte monitor stisknutím tlačítka napájení. Další informace o instalaci a používání naleznete v návodu přiloženém k bezpečnostnímu systému Kensington nebo na webové stránce <http://www.kensington.com>.

Lankem bezpečnostního systému Kensington spojte monitor a stůl.



### ! POZNÁMKA

Bezpečnostní systém Kensington je volitelné příslušenství. Můžete jej zakoupit ve většině obchodů s elektronikou.



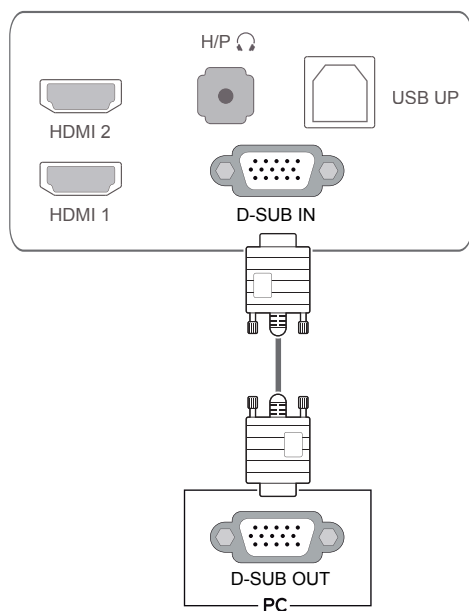
# POUŽÍVÁNÍ SADY MONITORŮ

## Připojení k počítači

- Váš monitor podporuje funkci Plug & Play\*.  
\*Plug & Play: Počítač bez nutnosti konfigurace a zásahu uživatele rozpozná zařízení, které uživatel k počítači připojil.

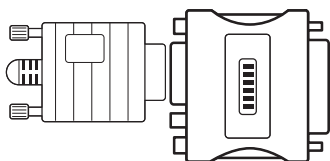
## Připojení D-SUB

Přenáší analogové video z počítače do monitoru. Propojte počítač a monitor pomocí dodaného 15kolíkového signálového kabelu D-sub podle následujících vyobrazení.



### ! POZNÁMKA

- Při použití vstupního signálového kabelu D-Sub pro počítače Macintosh

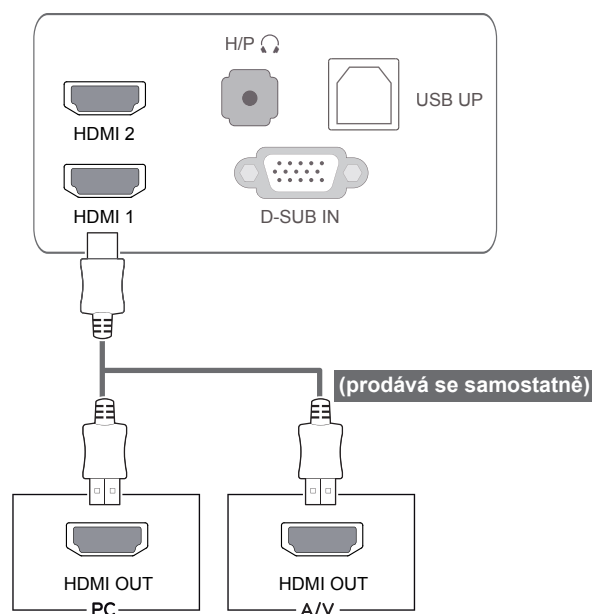


### • Redukce pro Mac

Pro použití se systémy Apple Macintosh potřebujete samostatnou redukci, která změní VGA konektor D-SUB s 15 kolíky (ve 3 řadách) na dodávaném kabelu na konektor s 15 kolíky ve 2 řadách.

## Připojení HDMI

Přenáší digitální video a audio signál z počítače nebo A/V zařízení do monitoru. Propojte počítač nebo A/V zařízení a monitor pomocí kabelu HDMI podle následujícího vyobrazení.

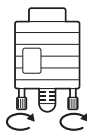


### ! POZNÁMKA

- Pokud používáte počítač s výstupem HDMI, může docházet k problémům s kompatibilitou.

**UPOZORNĚNÍ**

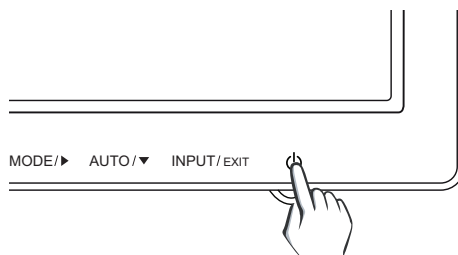
- Připojte kabel vstupního signálu a utáhněte jej otáčením šroubů ve směru hodinových ručiček.
- Netlačte na obrazovku prstem delší dobu, protože to může dočasně způsobit zkreslení obrazu na obrazovce.
- Abyste předešli vypálení obrazu, nezobrazujte na monitoru dlouho statický obraz. Pokud je to možné, používejte spořič obrazovky.

**POZNÁMKA**

- Pro připojení napájecí šňůry k elektrické zásuvce použijte uzemněnou víceúčelovou zásuvku (se třemi otvory) nebo uzemněnou elektrickou zásuvku.
- Pokud se monitor zapne v oblasti s nízkou teplotou, může blikat. Jedná se o normální jev.
- Na obrazovce se někdy mohou objevit červené, zelené nebo modré body. Jedná se o normální jev.
- Při používání kabelu DVI-HDMI může docházet k problémům s kompatibilitou.

**Funkce Self Image Setting (Samonastavení obrazu)**

Zapněte monitor stisknutím tlačítka Napájení na dolním panelu. Jakmile se monitor zapne, automaticky se provede funkce „**Self Image Setting**“ (Samonastavení obrazu). (Podporováno pouze v analogovém režimu)

**POZNÁMKA**

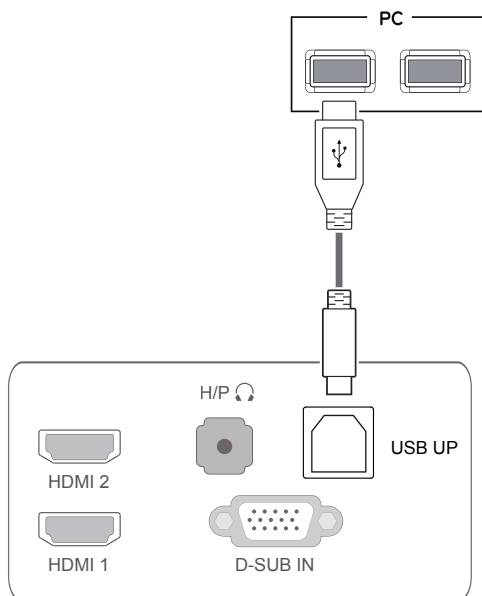
- **Funkce „Self Image Setting“ (Samonastavení obrazu).**  
Tato funkce poskytne uživateli optimální nastavení obrazu. Když uživatel monitor poprvé připojí, tato funkce automaticky upraví zobrazení na optimální nastavení pro jednotlivé vstupní signály. (Podporováno pouze v analogovém režimu.)
- **Funkce „AUTO“ (AUTOMATICKY).**  
Když se během používání zařízení nebo po změně rozlišení vyskytnou problémy jako rozmazaný obraz, rozmazaná písmena, blikání obrazovky nebo nakloněný obraz, stisknutím tlačítka funkce AUTO (AUTOMATICKY) zlepšíte rozlišení. (Podporováno pouze v analogovém režimu.)

## Kabel USB pro připojení k počítači

Pokud chcete použít dotykovou obrazovku, připojte port USB k počítači.

Pokud chcete připojit počítač, použijte kabel USB 2.0 typu A-B.

(Není vybaven funkcí rozbočovače USB.)

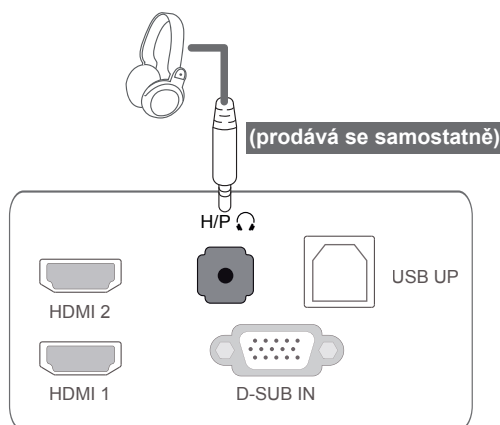


### ! POZNÁMKA

- Před použitím prosím nainstalujte nejnovější servisní balík pro systém Windows.

## Port pro připojení sluchátek

K připojení periferního zařízení k monitoru použijte port pro sluchátka. Připojte podle obrázku.

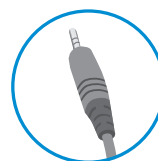


### ! POZNÁMKA

- Periferní zařízení se prodávají samostatně.
- Port USB nelze použít k připojení klávesnice, myši a jiných zařízení USB.
- Sluchátka s pravoúhloú zástrčkou se k periferním zařízením připojují obtížně. Použijte proto rovný typ zástrčky.



Pravoúhlý typ



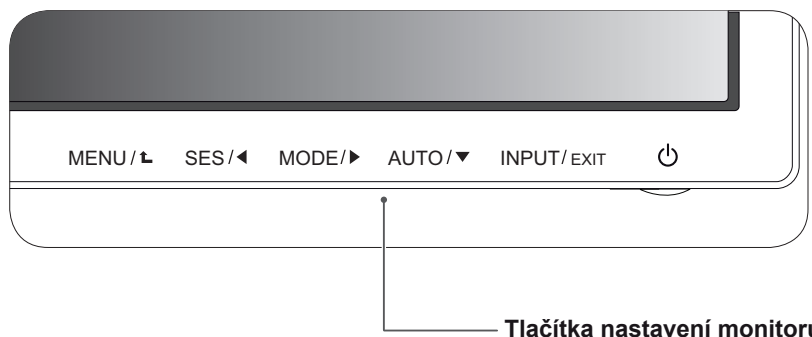
Rovný typ

### ! POZNÁMKA

- Podle nastavení zvuku počítače a externího zařízení může být omezena funkce sluchátek a reproduktorů.

# CUSTOMIZING SETTINGS (ÚPRAVA NASTAVENÍ)

- 1 Stiskněte požadované tlačítko v dolní části monitoru.
- 2 Pomocí tlačítek na dolním panelu monitoru změňte hodnotu položky menu. Pokud se chcete vrátit do vyššího menu nebo nastavit jiné položky menu, použijte tlačítko se šipkou nahoru (↑).
- 3 Menu OSD ukončíte výběrem možnosti **EXIT (UKONČIT)**.



Tlačítko	Popis
MENU / ↑	<b>Přechod do hlavních menu.</b>
	<b>OSD LOCKED/UNLOCKED (OSD UZAMČENO/ODEMČENO)</b> Tato funkce umožňuje zamknout aktuální nastavení, aby nebylo možné je nechtěně změnit. <ul style="list-style-type: none"> <li>• Stiskněte tlačítko Menu a na několik sekund je přidržte. Poté budete vyzváni k nastavení zámku OSD.</li> <li>• Ovládání OSD lze kdykoli odemknout stisknutím tlačítka MENU na několik sekund. Měla by se zobrazit zpráva „OSD UNLOCKED“ (OSD ODEMČENO).</li> </ul>
SES / ◀	Aktivuje funkci SUPER ÚSPORA ENERGIE.
MODE / ▶	Přejde do menu Režim obrazu.
AUTO ▼	Při nastavování zobrazení vždy stiskněte tlačítko AUTO (AUTOMATICKY). (Podporováno pouze v analogovém režimu)
	<b>Nejlepší režim zobrazení</b> 1 920 × 1 080
INPUT / EXIT (VSTUP / VÝSTUP)	Umožňuje zvolit vstupní signál. <ul style="list-style-type: none"> <li>• Pokud jsou připojeny dva vstupní signály, můžete zvolit vstupní signál (D-SUB/HDMI1/HDMI2), který chcete použít.</li> <li>• Pokud je připojen jen jeden vstupní signál, je zjištěn automaticky. Výchozí nastavení je D-SUB.</li> </ul>
	<b>EXIT (UKONČIT)</b>
	Opuštění menu OSD (On Screen Display).
⏻ (Tlačítko napájení)	Zapnutí nebo vypnutí napájení.
	<b>Indikátor napájení</b> Pokud je monitor v provozním režimu, indikátor napájení se rozsvítí červeně (režim zapnutí). Pokud je monitor v režimu šetření energie, indikátor napájení bliká červeně.



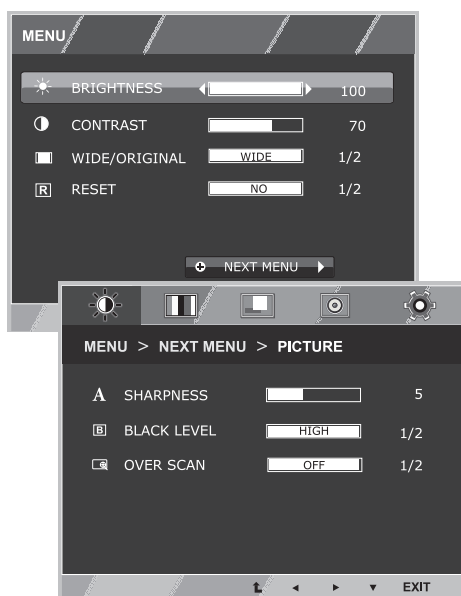
## POZNÁMKA

Všechna tlačítka jsou citlivá na dotyk a ovládají se jednoduše dotykem prstu na označení.

# Úprava nastavení

## Nastavení menu

- 1 Stisknutím tlačítka **MENU** na dolním panelu monitoru zobrazíte nabídku **MENU OSD**.
- 2 Možnosti nastavíte stisknutím tlačítka ◀ nebo ▶ nebo ▼.
- 3 Vyberte možnost „**NEXT MENU**“ (DALŠÍ MENU) a zadejte další možnosti nastavení.
- 4 Menu OSD ukončíte výběrem možnosti **EXIT** (UKONČIT).  
Pokud se chcete vrátit do vyššího menu nebo nastavit jiné položky menu, použijte tlačítko se šipkou nahoru (↑).



Níže jsou popsány jednotlivé volby.

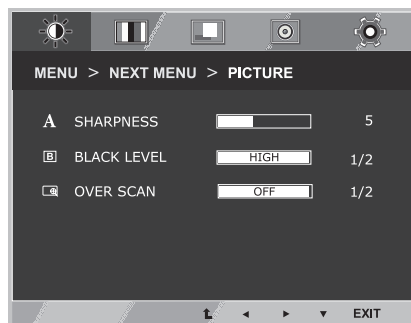
MENU	Analogové	HDMI	Popis
<b>BRIGHTNESS (JAS)</b>	<input type="radio"/>	<input type="radio"/>	Úprava jasu a kontrastu obrazovky
<b>CONTRAST (KONTRAST)</b>	<input type="radio"/>	<input type="radio"/>	
<b>WIDE/ORIGINAL (ŠIROKÝ/ORIGINÁL)</b>	<input type="radio"/>	<input type="radio"/>	<b>WIDE (ŠIROKÝ)</b>
			Přepnutí na režim celé obrazovky podle vstupního signálu obrazu.
<b>RESET (RESETOVÁNÍ)</b>	<input type="radio"/>	<input type="radio"/>	<b>ORIGINAL (PŮVODNÍ)</b>
			Změna poměru vstupního signálu obrazu na původní. * Tato funkce funguje pouze v případě, že je vstupní rozlišení nižší než poměr monitoru (16:9).
<b>RESET (RESETOVÁNÍ)</b>	<input type="radio"/>	<input type="radio"/>	Obnovení všech výchozích nastavení monitoru. Stisknutím tlačítek ◀, ▶ ihned provedete obnovení.

MENU > NEXT MENU (DALŠÍ MENU)	Analogové	HDMI	Popis	
<b>PICTURE (OBRAZ)</b>	<b>SHARPNESS (OSTROST)</b>	<input type="radio"/>	<input type="radio"/>	Přizpůsobení ostrosti obrazovky.
	<b>BLACK LEVEL (ÚROVEŇ ČERNÉ)</b>	<input checked="" type="radio"/>	<input type="radio"/>	Nastavení úrovně kompenzace.
	<b>OVER SCAN (PŘESKENOVÁNÍ)</b>	<input checked="" type="radio"/>	<input type="radio"/>	Zlepšení zřetelnosti a stability obrazovky
<b>COLOR (BARVA)</b>	<b>GAMMA</b>	<input type="radio"/>	<input type="radio"/>	Přizpůsobení barvy obrazovky
	<b>COLOR TEMP (TEPLOTA BAREV)</b>			
	<b>SIX COLOR (ŠEST BAREV)</b>			
	<b>COLOR RESET (OBNOVIT VÝCHOZÍ BARVY)</b>			
<b>DISPLAY (ZOBRAZENÍ)</b>	<b>HORIZONTAL (HORIZONTÁLNÍ)</b>	<input type="radio"/>	<input checked="" type="radio"/>	Přizpůsobení pozice obrazovky.
	<b>VERTICAL (VERTIKÁLNÍ)</b>			
	<b>CLOCK (HODINY)</b>	<input type="radio"/>	<input checked="" type="radio"/>	Zlepšení zřetelnosti a stability obrazovky
	<b>PHASE (FÁZE)</b>			
<b>VOLUME (HLASITOST)</b>	<input checked="" type="radio"/>	<input type="radio"/>	Nastavení hlasitosti	
<b>OTHERS (DALŠÍ)</b>	<b>LANGUAGE (JAZYK)</b>	<input type="radio"/>	<input type="radio"/>	Slouží k přizpůsobení stavu obrazovky podle daného provozního prostředí.
	<b>POWER INDICATOR (INDIKÁTOR NAPÁJENÍ)</b>			
	<b>RESPONSE TIME (DOBA ODEZVY)</b>			

- **HDMI:** vstup HDMI(digitální signál).

## PICTURE (OBRAZ)

- 1 Stisknutím tlačítka **MENU** na dolním panelu monitoru zobrazíte nabídku **MENU OSD**.
- 2 Vyberte možnost „**NEXT MENU**“ (DALŠÍ MENU) a zadejte další možnosti nastavení.
- 3 Vyberte možnost **PICTURE (OBRAZ)** stisknutím tlačítka ►.
- 4 Stisknutím tlačítka ▼ přejděte do nabídky **PICTURE (OBRAZ)**.
- 5 Možnosti nastavíte stisknutím tlačítka ◀ nebo ▶ nebo ▼.
- 6 Menu OSD ukončíte výběrem možnosti **EXIT (UKONČIT)**. Pokud se chcete vrátit do vyššího menu nebo nastavit jiné položky menu, použijte tlačítko se šipkou nahoru (⬆).



Níže jsou popsány jednotlivé volby.

MENU > NEXT MENU (DALŠÍ MENU) > PICTURE (OBRAZ)	Popis	
<b>SHARPNESS (OSTROST)</b>	Přizpůsobení ostrosti obrazovky.	
<b>BLACK LEVEL (ÚROVEŇ ČERNÉ)</b>	Umožňuje nastavení úrovně kompenzace. (pouze vstup HDMI) * Offset? (Kompenzace?): Jako kritérium pro video signál jde o nejtavnější obrazovku, jakou dokáže monitor zobrazit.	
	<b>HIGH (VYSOKÁ)</b>	Obrazovka bude jasná.
	<b>LOW (NÍZKÁ)</b>	Obrazovka bude tmavá.
<b>OVER SCAN (PŘESKENOVÁNÍ)</b>	Slouží k výběru výstupního obrazu pro časování DTV ve výstupu HDMI (platí pouze pro vstup HDMI). Při připojení vybavení AV se doporučuje zapnout funkci Overscan (Přeskenování).	

## COLOR (BARVA)

- 1 Stisknutím tlačítka **MENU** na dolním panelu monitoru zobrazíte nabídku **MENU OSD**.
- 2 Vyberte možnost „**NEXT MENU**“ (DALŠÍ MENU) a zadejte další možnosti nastavení.
- 3 Vyberte možnost **COLOR** (BARVA) stisknutím tlačítka ►.
- 4 Stisknutím tlačítka ▼ přejděte do nabídky **COLOR** (BARVA).
- 5 Možnosti nastavíte stisknutím tlačítka ◀ nebo ▶ nebo ▼.
- 6 Menu OSD ukončíte výběrem možnosti **EXIT** (UKONČIT).

Pokud se chcete vrátit do vyššího menu nebo nastavit jiné položky menu, použijte tlačítko se šipkou nahoru (⬆).

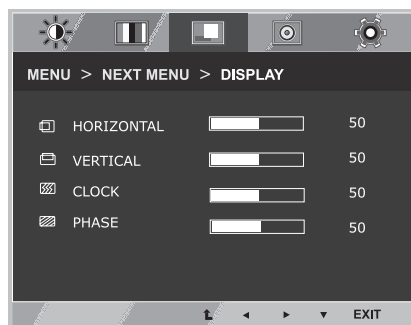


Níže jsou popsány jednotlivé volby.

MENU > NEXT MENU (DALŠÍ MENU) > COLOR (BARVA)	Popis
<b>GAMMA</b>	Nastavení vlastní hodnoty gama.: GAMMA 0, GAMMA 1, GAMMA 2 – Na monitoru zobrazí vysoké hodnoty gama obrázky s nádechem do bíla a nízké hodnoty gama obrázky s nádechem do černa.
<b>COLOR TEMP (TEPLOTA BAREV)</b>	<b>CUSTOM (VLASTNÍ)</b> <ul style="list-style-type: none"> <li>• <b>RED (ČERVENÁ)</b>: Nastavte vlastní úroveň červené barvy.</li> <li>• <b>GREEN (ZELENÁ)</b>: Nastavte vlastní úroveň zelené barvy.</li> <li>• <b>BLUE (MODRÁ)</b>: Nastavte vlastní úroveň modré barvy.</li> </ul> Zvolte barvy obrazovky. <b>WARM (TEPLÉ)</b> : Nastaví obrazovku na teplé barvy (více do červena). <b>MEDIUM (STŘEDNÍ)</b> : Nastaví obrazovku na střední teplotu barev. <b>COOL (STUDENÉ)</b> : Nastaví obrazovku na chladné barvy (více do modra).
<b>SIX COLOR (ŠEST BAREV)</b>	Nastaví a uloží odstín a sytost pro šest barev (RED/ GREEN/BLUE/CYAN/MAGENTA/YELLOW (ČERVENÁ/ZELENÁ/MODRÁ/AZUROVÁ/PURPUROVÁ/ŽLUTÁ)), které vyhovují požadavkům uživatele.
	<b>HUE (ODSTÍN)</b> Nastaví odstín obrazovky.
	<b>SATURATION (SYTOST)</b> Nastaví ostrost barev na obrazovce. Nižší hodnoty vedou k menší ostrosti barev, zatímco vyšší hodnoty ostrost barev zesilují a barvy jsou tmavší.
<b>COLOR RESET (OBNOVIT VÝCHOZÍ BARVY)</b>	Obnovení nastavení barev pro aktuální vstupní zařízení na výchozí hodnoty z výroby.

## DISPLAY (ZOBRAZENÍ)

- 1 Stisknutím tlačítka **MENU** na dolním panelu monitoru zobrazíte nabídku **MENU OSD**.
- 2 Vyberte možnost „**NEXT MENU**“ (DALŠÍ MENU) a zadejte další možnosti nastavení.
- 3 Vyberte možnost **DISPLAY** (ZOBRAZENÍ) stisknutím tlačítka **▶**.
- 4 Stisknutím tlačítka **▼** přejděte do nabídky **DISPLAY** (ZOBRAZENÍ).
- 5 Možnosti nastavíte stisknutím tlačítka **◀** nebo **▶** nebo **▼**.
- 6 Menu OSD ukončíte výběrem možnosti **EXIT** (UKONČIT). Pokud se chcete vrátit do vyššího menu nebo nastavit jiné položky menu, použijte tlačítko se šipkou nahoru (**↑**).

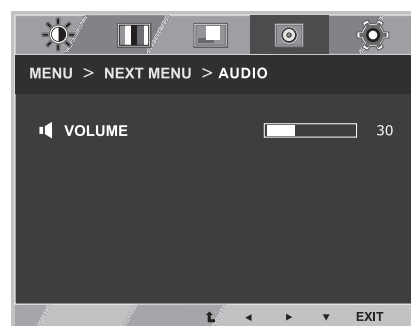


Níže jsou popsány jednotlivé volby.

MENU > NEXT MENU (DALŠÍ MENU) > DISPLAY (ZOBRAZENÍ)	Popis
<b>HORIZONTAL (HORIZONTÁLNÍ)</b>	Přesun obrazu doleva a doprava.
<b>VERTICAL (VERTIKÁLNÍ)</b>	Přesun obrazu nahoru a dolů.
<b>CLOCK (HODINY)</b>	Minimalizace veškerých svislých pruhů nebo pásů, které se zobrazují na pozadí obrazovky. Změní se také horizontální velikost obrazovky.
<b>PHASE (FÁZE)</b>	Přizpůsobení zaostření obrazu. Tato položka umožňuje odstranit veškerý vodorovný šum a zjasnit nebo zostřit zobrazení znaků.

## VOLUME (HLASITOST)

- 1 Stisknutím tlačítka **MENU** na dolním panelu monitoru zobrazíte nabídku **MENU OSD**.
- 2 Vyberte možnost „**NEXT MENU**“ (DALŠÍ MENU) a zadejte další možnosti nastavení.
- 3 Vyberte možnost **VOLUME** (HLASITOST) stisknutím tlačítka **▶**.
- 4 Stisknutím tlačítka **▼** přejděte do nabídky **VOLUME** (HLASITOST).
- 5 Pomocí tlačítek **◀** nebo **▶** nastavíte možnosti.
- 6 Menu OSD ukončíte výběrem možnosti **EXIT** (UKONČIT). Pokud se chcete vrátit do vyššího menu nebo nastavit jiné položky menu, použijte tlačítko se šipkou nahoru (**↑**).



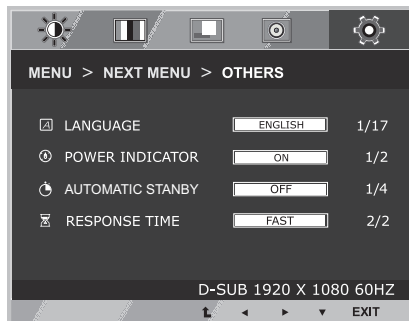
Níže jsou popsány jednotlivé volby.

MENU > NEXT MENU (DALŠÍ MENU) > VOLUME (HLASITOST)	Popis
<b>VOLUME (HLASITOST)</b>	Nastavení hlasitosti sluchátek/sluchátek do uší. (pouze vstup HDMI)



## OTHERS (DALŠÍ)

- 1 Stisknutím tlačítka **MENU** na dolním panelu monitoru zobrazíte nabídku **MENU OSD**.
- 2 Vyberte možnost „**NEXT MENU**“ (DALŠÍ MENU) a zadejte další možnosti nastavení.
- 3 Vyberte možnost **OTHERS** (DALŠÍ) stisknutím tlačítka **▶**.
- 4 Stisknutím tlačítka **▼** přejděte do nabídky **OTHERS** (DALŠÍ).
- 5 Možnosti nastavíte stisknutím tlačítka **◀** nebo **▶** nebo **▼**.
- 6 Menu OSD ukončíte výběrem možnosti **EXIT** (UKONČIT). Pokud se chcete vrátit do vyššího menu nebo nastavit jiné položky menu, použijte tlačítko se šipkou nahoru (**⬆**).

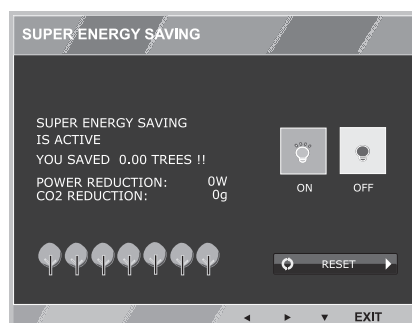


Níže jsou popsány jednotlivé volby.

MENU > NEXT MENU (DALŠÍ MENU) > OTHERS (DALŠÍ)	Popis	
<b>LANGUAGE (JAZYK)</b>	Výběr jazyka, v němž se zobrazují názvy ovládacích prvků.	
<b>POWER (NAPÁJENÍ) INDICATOR (INDIKÁTOR NAPÁJENÍ)</b>	Tato funkce slouží k nastavení indikátoru napájení na dolní straně monitoru do stavu ON (ZAPNUTO) nebo OFF (VYPNUTO). Nastavíte-li možnost OFF (VYPNUTO), indikátor zhasne.	
	<b>ON (ZAPNUTO)</b>	Automaticky se zapne indikátor napájení.
	<b>OFF (VYPNUTO)</b>	Indikátor napájení je vypnutý.
<b>AUTOMATIC STANBY</b>	Po vypršení pohotovostního režimu se monitor automaticky vypne. Pohotovostní režim se zapne stisknutím jakéhokoli tlačítka či změnou rozlišení.	
	<b>OFF (VYPNUTO)</b>	Funkce automatického pohotovostního režimu bude vypnuta.
	<b>4 h</b>	Monitor bude automaticky vypnut po 4 hodinách.
	<b>6 h</b>	Monitor bude automaticky vypnut po 6 hodinách.
<b>RESPONSE TIME (DOBA ODEZVY)</b>	Můžete nastavit dobu odezvy zobrazovaných obrázků na základě rychlosti obrazovky. V normálním prostředí doporučujeme použít možnost „NORMAL“ (NORMÁLNÍ). Pro rychle se pohybující obrázky doporučujeme použít možnost „FAST“ (RYCHLÁ). <b>Nastavení na možnost High (Vysoká) může způsobit vypálení obrazu.</b>	
	<b>Off (Vypnuto)</b>	Doba odezvy je vypnutá.
	<b>High (Vysoká)</b>	Nastaví doby odezvy na možnost High (Vysoká).
	<b>Middle (Střední)</b>	Nastaví doby odezvy na možnost Middle (Střední).
	<b>Low (Nízká)</b>	Nastaví doby odezvy na možnost Low (Nízká).

## SUPER ENERGY SAVING (ÚSPORA ENERGIE SUPER)

- 1 Stisknutím tlačítka **SES** na dolním panelu monitoru zobrazíte nabídku OSD **SUPER ENERGY SAVING (ÚSPORA ENERGIE SUPER)**.
- 2 Možnosti nastavíte stisknutím tlačítka ◀ nebo ▶ nebo ▼.
- 3 Výběrem možnosti **EXIT (UKONČIT)** ukončíte nabídku OSD.



Níže jsou popsány jednotlivé volby.

SUPER ENERGY SAVING (ÚSPORA ENERGIE SUPER)	Popis
<b>ON (ZAPNUTO)</b>	Aktivuje funkci SUPER ENERGY SAVING (ÚSPORA ENERGIE SUPER), se kterou můžete ušetřit energii
<b>OFF (VYPNUTO)</b>	Vypne funkci SUPER ENERGY SAVING (ÚSPORA ENERGIE SUPER).
<b>RESET (RESETOVÁNÍ)</b>	Resetuje hodnoty odhadované celkové spotřeby energie a snížení emisí CO2.

### ! POZNÁMKA

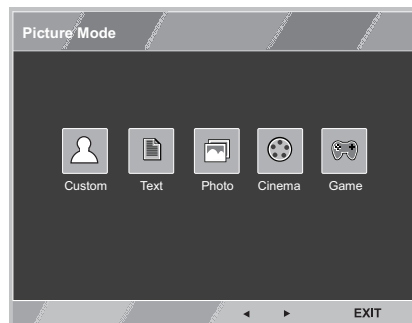
- **TOTAL POWER REDUCTION (CELKOVÉ SNÍŽENÍ ENERGIE):** Kolik energie se při používání monitoru ušetří.
- **TOTAL CO2 REDUCTION (CELKOVÉ SNÍŽENÍ CO2):** Změní hodnotu TOTAL POWER REDUCTION (CELKOVÉ SNÍŽENÍ ENERGIE) na CO2.
- **SAVING DATA (W/h) (DATA ÚSPOR (W/h))**

	584 mm (23 palců)
SUPER SAVING (ÚSPORA SUPER)	6 W/h

- Data úspor závisí na typu panelu. Tyto hodnoty by proto měly být rozdílné podle typu panelu a výrobce panelu.
- Společnost LG tyto hodnoty počítá na základě „broadcast video signal“ (vysílaného video signálu). (včetně vysílaného videa: IEC 62087)
- SUPER SAVING (SUPER ÚSPORA) ukazuje, kolik energie lze uspořit při použití funkce SUPER ENERGY SAVING (SUPER ÚSPORA ENERGIE).

## Picture Mode (Režim obrazu)

- 1 Stisknutím tlačítka **MODE** (REŽIM) na dolním panelu monitoru zobrazíte nabídku **Picture mode** (Režim obrazu).
- 2 Možnosti nastavíte stisknutím tlačítka ◀ nebo ▶.
- 3 Menu OSD ukončíte výběrem možnosti **EXIT** (UKONČIT).



Níže jsou popsány jednotlivé volby.

Picture Mode (Režim obrazu)	Popis
<b>PC Mode (Režim PC)</b>	
<b>Custom (Vlastní)</b>	Umožňuje uživateli nastavit každý element. Režim barvy hlavního menu lze upravovat.
<b>Text</b>	Optimalizuje obrazovku pro zpracování dokumentu.
<b>Photo (Fotografie)</b>	Optimalizuje obrazovku pro zobrazení fotografií.
<b>Cinema (Kino)</b>	Optimalizuje obrazovku pro zlepšení vizuálních efektů videa.
<b>Game (Hra)</b>	Optimalizuje obrazovku pro hraní her.
<b>AV Mode (Režim AV) (pouze vstup HDMI)</b>	
<b>Custom (Vlastní)</b>	Umožňuje uživateli nastavit každý element. Režim barvy hlavního menu lze upravovat.
<b>VIVID 1 (ŽIVÝ 1)</b>	Optimalizuje obrazovku pro živé vizuální efekty.
<b>VIVID 2 (ŽIVÝ 2)</b>	Optimalizuje obrazovku pro živé vizuální efekty.
<b>Standard (Standardní)</b>	Optimalizuje obrazovku pro zobrazení normální kvalitu obrázků.
<b>Cinema (Kino)</b>	Optimalizuje obrazovku pro zlepšení vizuálních efektů videa.

# ŘEŠENÍ PROBLÉMŮ

Na obrazovce se nic nezobrazuje.	
Je zapojena napájecí šňůra monitoru?	<ul style="list-style-type: none"> <li>Zkontrolujte, zda je napájecí šňůra správně zapojena do elektrické zásuvky.</li> </ul>
Svítlí indikátor napájení?	<ul style="list-style-type: none"> <li>Zkontrolujte připojení napájecí kabelu a stiskněte tlačítko napájení.</li> </ul>
Svítlí indikátor napájení červeně?	<ul style="list-style-type: none"> <li>Zkontrolujte, že je připojený vstup aktivní (Menu – Input).</li> </ul>
Bliká indikátor napájení?	<ul style="list-style-type: none"> <li>Je-li monitor v režimu úspory energie, pohněte myš nebo zapněte displej stisknutím libovolné klávesy na klávesnici.</li> <li>Zkontrolujte, zda je zapnutý počítač.</li> </ul>
Zobrazuje se zpráva „OUT OF RANGE“ (MIMO ROZSAH)?	<ul style="list-style-type: none"> <li>K tomu dochází v případě, že jsou signály přenášeny z počítače (grafické karty) mimo rozsah horizontální nebo vertikální frekvence monitoru. Nastavte vhodnou frekvenci podle informací v části „Specifikace produktu“ v této příručce.</li> </ul>
Zobrazuje se zpráva „CHECK SIGNAL CONNECTION“ (ZKONTROLUJTE SPOJENÍ SIGNÁLU)?	<ul style="list-style-type: none"> <li>Tato zpráva se zobrazuje v případě, že signálový kabel mezi počítačem a monitorem chybí nebo je odpojený. Zkontrolujte kabel a znovu jej připojte.</li> </ul>

Vidíte na obrazovce zprávu „OSD LOCKED“ (OSD UZAMČENO)?	
Když stisknete tlačítko MENU, zobrazí se zpráva „OSD LOCKED“ (OSD UZAMČENO)?	<ul style="list-style-type: none"> <li>Aktuální nastavení ovládání můžete zabezpečit proti nechtěnému změnění. Ovládání OSD můžete kdykoli odemknout, když na několik sekund stisknete tlačítko MENU: zobrazí se zpráva „OSD UNLOCKED“ (OSD ODEMČENO).</li> </ul>

Na obrazovce přetrvává obraz.	
Dochází k uchování obrazu i v případě, že je monitor vypnutý?	<ul style="list-style-type: none"> <li>Zobrazení statického obrazu po delší dobu může poškodit obrazovku a způsobit přetrvávání obrazu.</li> <li>Pokud používáte monitor po delší dobu, chraňte obrazovku pomocí spořiče obrazovky.</li> </ul>



## POZNÁMKA

- Vertikální frekvence:** Aby bylo možné zobrazit obraz, musí se obraz na obrazovce mnohokrát za sekundu obnovovat, stejně jako funguje zářivka.  
Počet obnovení obrazu na obrazovce za sekundu se nazývá vertikální frekvence neboli obnovovací frekvence a udává se v hertzích (Hz).
- Horizontální frekvence:** Čas nutný k zobrazení jednoho vodorovného řádku se nazývá horizontální cyklus. Počet vodorovných řádků zobrazených za sekundu lze vypočítat dělením jednoho horizontálního cyklu. Tato vlastnost se nazývá horizontální frekvence a udává se v kilohertzích (kHz).

Obraz na obrazovce vypadá nezvykle. (Funguje pouze v analogovém režimu.)	
Zdá se, že je oblast obrazovky nevystředěná?	Stisknutím tlačítka AUTO (AUTOMATICKY) provedete automatickou optimalizaci obrazovky podle aktuálního režimu zobrazení.
Vidíte na obrazovce svislé pruhy?	Stisknutím tlačítka AUTO (AUTOMATICKY) provedete automatickou optimalizaci obrazovky podle aktuálního režimu zobrazení.
Vidíte na obrazovce horizontální pruhy hlučnosti nebo se text zobrazuje rozmazaně?	Stisknutím tlačítka AUTO (AUTOMATICKY) provedete automatickou optimalizaci obrazovky podle aktuálního režimu zobrazení.

Dotyk nebude fungovat normálně.	
Dotyk nebude fungovat vůbec.	<ul style="list-style-type: none"> <li>Zkontrolujte, zda je kabel USB správně připojen k počítači. (Není nutná instalace žádného dalšího dotykového programu USB.)</li> <li>Zkontrolujte svůj operační systém. Funkce dotyku je podporována pouze v operačních systémech Windows 7 a Windows 8.</li> </ul>

**UPOZORNĚNÍ**

- Přejděte do menu **Control Panel (Ovládací panely) ► Display (Zobrazení) ► Settings (Nastavení)** a podívejte se, zda se nezměnila frekvence nebo rozlišení. Pokud ano, znovu grafickou kartu nastavte na doporučené rozlišení.
- Pokud ne zvolíte doporučené rozlišení (optimální rozlišení), mohou být písmena rozmazaná a obrazovka tmavá, oříznutá nebo vychýlená. Zvolte doporučené rozlišení.
- Způsob nastavení se může u různých počítačů a operačních systémů lišit a výše uvedené rozlišení nemusí být podporováno výkonem vaší grafické karty. V takovém případě se poraďte s výrobcem počítače nebo grafické karty.

**Barvy se nezobrazují normálně.**

Vypadá monitor jako by byl bez barvy (16 barev)?	<ul style="list-style-type: none"> <li>• Nastavte jej na 24bitové barvy (true color) nebo vyšší. V systému Windows přejděte k nastavení Control Panel (Ovládací panely) &gt; Display (Zobrazení) &gt; Settings (Nastavení) &gt; Color Quality (Kvalita barev).</li> </ul>
Vypadají zobrazené barvy nestabilně nebo černobíle?	<ul style="list-style-type: none"> <li>• Zkontrolujte, zda je signální kabel správně připojen. Kabel znovu připojte nebo znovu vložte grafickou kartu počítače.</li> </ul>
Objevují se na obrazovce skvrny?	<ul style="list-style-type: none"> <li>• Při používání monitoru se mohou na obrazovce objevit pixelové skvrny (červené, zelené, modré, bílé nebo černé). Tento jev je u obrazovky LCD normální. Nejde o chybu, ani to nesouvisí s výkonem monitoru.</li> </ul>

**Vidíte zprávu „Unrecognized monitor, Plug&Play (VESA DDC) monitor found“ (Nerozpoznaný monitor, nalezen monitor Plug&Play (VESA DDC))?**

Nainstalovali jste ovladač monitoru?	<ul style="list-style-type: none"> <li>• Nainstalujte ovladač monitoru z CD (či diskety) s ovladačem monitoru, které jste obdrželi s monitorem. Nebo si ovladač stáhněte z našich stránek: <a href="http://www.lg.com">http://www.lg.com</a>.</li> <li>• Zkontrolujte, zda grafická karta podporuje funkci Plug&amp;Play.</li> </ul>
--------------------------------------	--

**Obrazovka bliká.**

Vybrali jste doporučené rozlišení?	<ul style="list-style-type: none"> <li>• Je-li vybráno rozlišení HDMI <b>1080i</b> 60/50 Hz, obrazovka může blikat. Změňte rozlišení na doporučené rozlišení <b>1080P</b>.</li> </ul>
------------------------------------	---

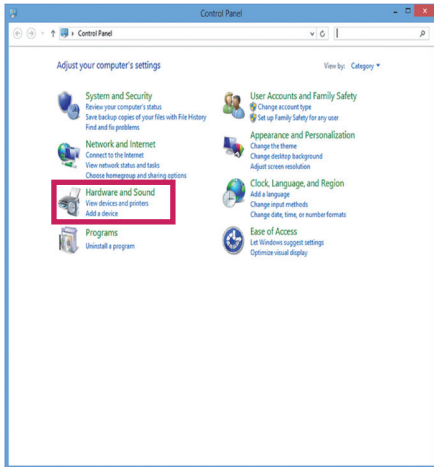
**HDMI**

V režimu HDMI obraz nelze zobrazit na celou obrazovku.	<ul style="list-style-type: none"> <li>• Změnili jste možnosti změny měřítka pro grafickou kartu?</li> <li>• Možnosti změny měřítka HDMI grafické karty AMD/ATI jsou ve výchozím nastavení nastaveny na hodnotu Snížení velikosti obrazu, takže obraz nelze zobrazit na celou obrazovku. Spusťte program Catalyst Control Center a nastavte možnosti změny měřítka na hodnotu 0% roztahení obrazu.</li> </ul> <div style="text-align: center;"> <p>Scaling Options</p> <p>Underscan 15% 0% Overscan</p> </div>
--	--

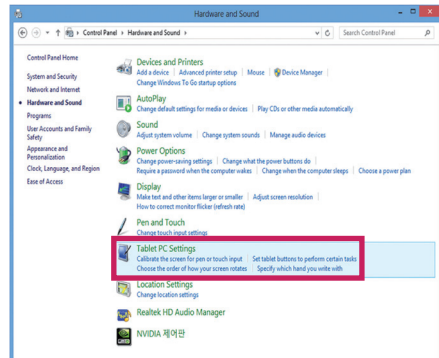
**Dotyk neodpovídá, je-li počítač rozšířen o další dotykový monitor.**

V operačních systémech Windows 7 a Windows 8 můžete nakonfigurovat druhý monitor jako dotykovou obrazovku, jak je znázorněno níže.

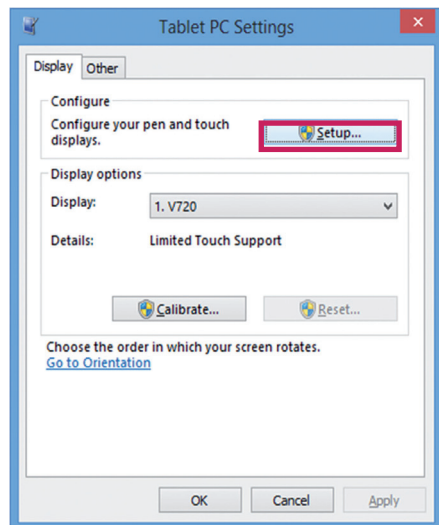
(Control Panel (Ovládací panely) → Hardware and Sound (Hardware a zvuk) → Tablet PC Settings (Nastavení Tablet PC) → Setup (Nastavení) → Klikněte na obrazovku druhého dotykového monitoru)



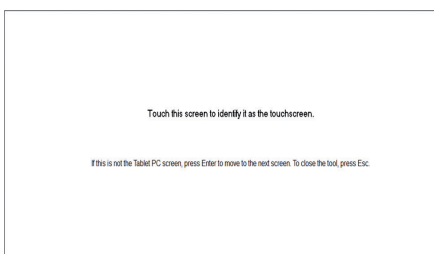
<Control Panel (Ovládací panely) → Hardware and Sound (Hardware a zvuk)>



<Tablet PC Settings (Nastavení Tablet PC)>



<Setup (Nastavení)>



<Klikněte na obrazovku druhého dotykového monitoru>



# TECHNICKÉ ÚDAJE

Obrazovka LCD	Typ	58,42 cm TFT (Thin Film Transistor) Obrazovka LCD (Liquid Crystal Display) Úhlopříčka obrazovky: 58,42 cm
	Rozteč pixelů	0,2652 mm x 0,2652 mm
Rozlišení	Maximální rozlišení	D-Sub (analogový): 1920 x 1080 při 60 Hz HDMI: 1920 x 1080 při 60 Hz
	Doporučené rozlišení	1920 x 1080 při 60 Hz
Videosignál	Horizontální frekvence	30 kHz až 83 kHz
	Vertikální frekvence	56 Hz až 75 Hz (D-Sub) 56 Hz až 61 Hz (HDMI)
	Synchronizace	Samostatná synchronizace / HDMI
Vstupní konektor	Konektor D-SUB 15 kolíků / konektor HDMI (digitální)	
Napájení	Napětí	19 V --- 1,3 A
	Spotřeba el. energie (Typ.)	Režim Zapnuto: 25 W (typ.) Režim úspory energie ≤ 0,3 W Režim Vypnuto ≤ 0,3 W
Adaptér AC/DC	Typ LCAP21 (24W počítač), vyrobeno společností Lien Chang Electronic nebo Typ LCAP26-E (24W montáž na stěnu KR/EU (s výjimkou Velké Británie)), vyrobeno společností Lien Chang Electronic	
	Výstup: 19 V --- 1,3 A	
Rozměr/hmotnost	Velikost monitoru (šířka x výška x hloubka)	
	554,8 mm x 399,1 mm x 207,8 mm	
	Hmotnost (bez obalu)	6,4 kg
Nastavení úhlu stojanu	Vpřed/vzad: -5° až 25° (Hlava)	
Okolní prostředí	Provozní stav	Teplota: 10 °C až 35 °C; vlhkost: 10 % až 80 %
	Skladovací podmínky	Teplota: -20° C až 60° C; vlhkost: 5 % až 90 %

Technické údaje se mohou změnit bez předchozího upozornění.

## Přednastavené režimy (rozlišení)

Režimy zobrazení (rozlišení)	Horizontální kmitočet (kHz)	Vertikální kmitočet (Hz)	Polarita (H/V)	
720 × 400	31.468	70	-/+	
640 × 480	31.469	60	-/-	
640 × 480	37.500	75	-/-	
800 × 600	37.879	60	+/+	
800 × 600	46.875	75	+/+	
1 024 × 768	48.363	60	-/-	
1 024 × 768	60.023	75	+/+	
1 152 × 864	67.500	75	+/+	
1 280 × 1 024	63.981	60	+/+	
1 280 × 1 024	79.976	75	+/+	
1 680 × 1 050	65.290	60	-/+	
1 920 × 1 080	67.500	60	+/+	Doporučený režim

## ČASOVÁNÍ HDMI

Režimy zobrazení (rozlišení)	Horizontální kmitočet (kHz)	Vertikální kmitočet (Hz)	HDMI
480P	31.50	60	O
576P	31.25	50	O
720P	37.50	50	O
720P	45.00	60	O
1080i	28.12	50	O
1080i	33.75	60	O
1080P	56.25	50	O
1080P	67.50	60	O (Doporučený režim)

## Indikátor

Režim	Barva kontrolky LED
Zapnuto	Červená
Režim spánku	Bliká červeně
Režim vypnuto	Vypnuto



# SPRÁVNÁ POLOHA

## Ergonomie práce s monitorem

Nastavte obrazovku tak, abyste se na obrazovku dívali pohodlně v mírném úhlu dolů oproti přirozené úrovni očí.

- Vždy si každou hodinu alespoň na deset minut odpočíte, abyste se dlouhodobým používáním neunavili.
- Stojánek umožňuje nastavit dotykový monitor do ideální polohy.

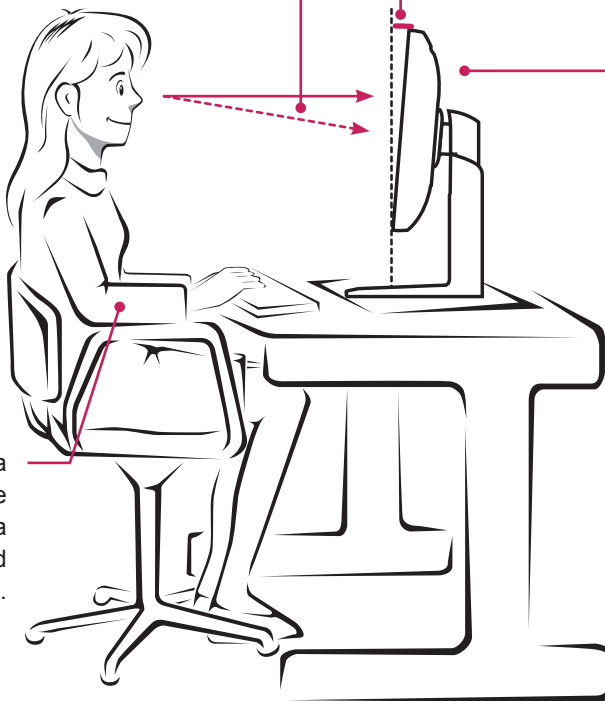
Upravte úhel stojanu od  $-5^\circ$  do  $25^\circ$ , abyste získali optimální pohled na obrazovku.

Měli byste se na obrazovku dívat mírně směrem dolů.

Upravte úhel od  $-5^\circ$  do  $25^\circ$ .

Aby obrazovka nic neodrážela a neoslňovala vás.

Ruce položte měkce na klávesnici, paže mějte ohnuté v loktech a vodorovně natažené před sebe.





Před použitím produktu si přečtěte  
Bezpečnostní opatření.

Uschovejte uživatelskou příručku (disk CD)  
na snadno přístupném místě pro budoucí  
použití.

Model a sériové číslo ZAŘÍZENÍ jsou umístěny  
na zadní a jedné boční straně ZAŘÍZENÍ.

Poznamenejte si je níže pro případ potřeby  
servisu.

MODEL \_\_\_\_\_

SÉRIOVÉ ČÍSLO \_\_\_\_\_

ENERGY STAR is a set of power-saving  
guidelines issued by the U.S.Environmental  
Protection Agency(EPA).



As an ENERGY STAR Partner LGE  
U. S. A.,Inc. has determined that this  
product meets the ENERGY STAR  
guidelines for energy efficiency.