



LG

Life's Good

POLSKI

INSTRUKCJA OBSŁUGI

MONITOR LED (MONITOR DOTYKOWY LED)

Przed rozpoczęciem korzystania z urządzenia należy uważnie przeczytać instrukcję obsługi. Po przeczytaniu warto ją zachować do dalszego wykorzystania.

LISTA MODELI MONITORÓW LED (MONITORÓW DOTYKOWYCH LED)

23ET83V

SPIS TREŚCI

3 LICENCJE

4 MONTAŻ I PRZYGOTOWANIE DO PRACY

- 4 Rozpakowywanie
- 5 Części i przyciski
- 6 Przenoszenie i podnoszenie monitora
- 6 Montaż monitora
 - 6 - Montaż na płaskiej powierzchni
- 8 - Porządkowanie przewodów

9 KORZYSTANIE Z FUNKCJI MONITORA

- 9 Podłączanie do komputera
 - 9 - Połączenie D-SUB
 - 9 - Połączenie HDMI
- 11 - Połączenie z komputerem za pomocą przewodu USB
- 11 - Port słuchawek

12 KONFIGURACJA USTAWIEŃ

- 13 Konfiguracja ustawień
 - 13 - Ustawienia w menu
 - 14 -OBRAZ
 - 15 -KOLOR
 - 16 -EKRAN
 - 16 -GŁOŚNOŚĆ
 - 17 -INNE
- 18 SUPER ENERGY SAVING (OSZCZĘDZANIE ENERGII)
- 19 Tryb obrazu

20 ROZWIĄZYWANIE PROBLEMÓW

23 DANE TECHNICZNE

- 24 Predefiniowane tryby (rozdzielczość)
- 24 Taktowanie HDMI
- 24 Wskaźnik

25 PRAWIDŁOWA POSTAWA

- 25 Prawidłowa postawa podczas korzystania z monitora

LICENCJE

Różne licencje mają zastosowanie do różnych modeli. Więcej informacji na temat licencji można znaleźć na stronie www.lg.com.

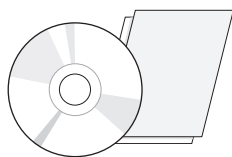


„Terminy HDMI, HDMI High Definition Multimedia Interface oraz logo HDMI są znakami towarowymi lub zarejestrowanymi znakami towarowymi HDMI Licensing, LLC w Stanach Zjednoczonych i innych krajach.”

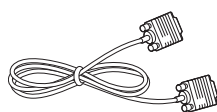
MONTAŻ I PRZYGOTOWANIE DO PRACY

Rozpakowywanie

Zalecamy sprawdzenie, czy opakowanie zawiera poniższe elementy. W przypadku braku jakiegokolwiek elementu należy skontaktować się ze sprzedawcą. Urządzenie i akcesoria przedstawione na ilustracjach w tej instrukcji mogą się różnić wyglądem od zakupionych przez użytkownika.

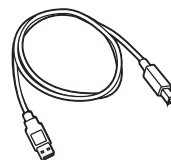


Płyta CD (z instrukcją obsługi) / karta

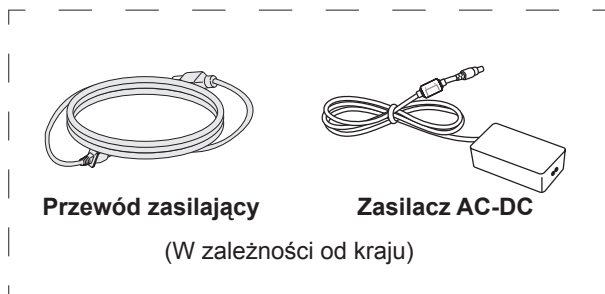


Przewód D-SUB

(Ten przewód może nie być dołączony do zestawu w niektórych krajach).



Przewód USB 2.0 typu A-B

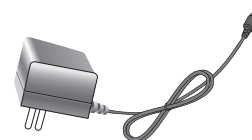


Przewód zasilający

(W zależności od kraju)

Zasilacz AC-DC

lub



Zasilacz AC-DC
(W zależności od kraju)



Opaska na przewody



PRZESTROGA

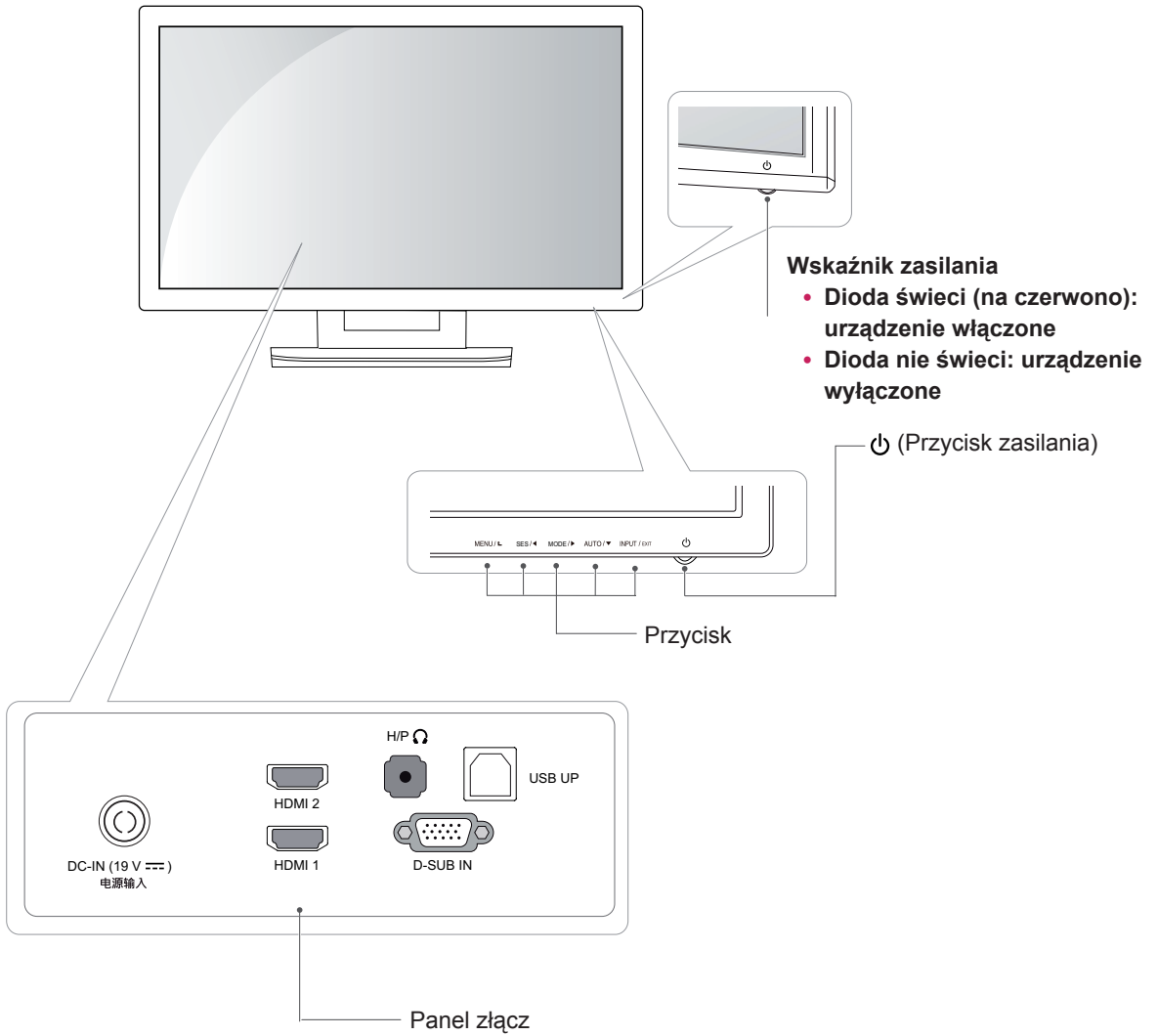
- Aby zapewnić maksymalne bezpieczeństwo i długi czas eksploatacji urządzenia, nie należy podłączać do niego żadnych niezatwierdzonych akcesoriów.
- Szkody i obrażenia ciała spowodowane stosowaniem niezatwierdzonych akcesoriów nie są objęte gwarancją.



UWAGA

- Zawartość opakowania z produktem może się różnić w zależności od modelu.
- W związku z unowocześnieniem funkcji dane techniczne produktu i treść instrukcji obsługi mogą ulec zmianie bez wcześniejszego powiadomienia.

Części i przyciski



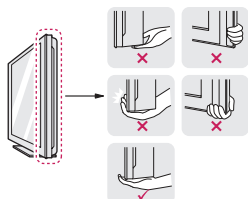
Przenoszenie i podnoszenie monitora

Podczas przenoszenia lub podnoszenia monitora należy przestrzegać poniższych instrukcji. Pomogą one uniknąć jego zarysowania lub uszkodzenia, a także zapewnić bezpieczny transport niezależnie od kształtu i rozmiaru.



PRZESTROGA

- Należy w miarę możliwości unikać dotykania ekranu monitora. Niezastosowanie się do tego zalecenia może spowodować uszkodzenie powłoki ekranu albo niektórych pikseli służących do generowania obrazu.
- Przed przeniesieniem monitora zaleca się umieszczenie go w oryginalnym kartonie lub opakowaniu.
- Przed uniesieniem lub przeniesieniem monitora należy odłączyć przewód zasilający i wszystkie inne przewody.
- Monitor należy chwycić mocno u góry i u dołu obudowy. Nie należy chwycać monitora za sam panel.



- Monitor należy trzymać ekranem na zewnątrz, aby zmniejszyć ryzyko jego zarysowania.

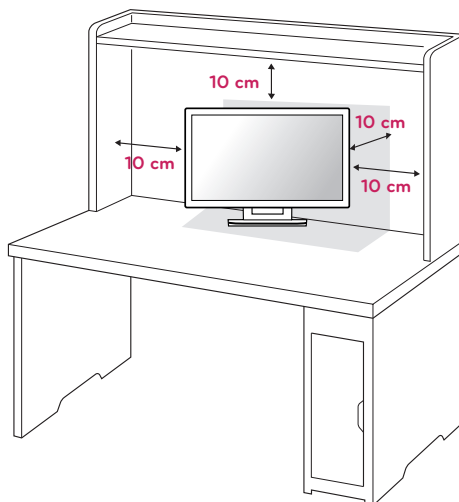


- Podczas przenoszenia nie należy potrząsać monitorem oraz należy chronić go przed drganiami.
- Podczas transportu monitor należy trzymać w pozycji pionowej – nie wolno obracać go ani pochylać na bok.

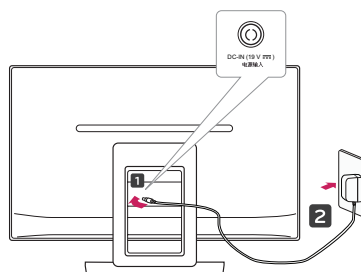
Montaż monitora

Montaż na płaskiej powierzchni

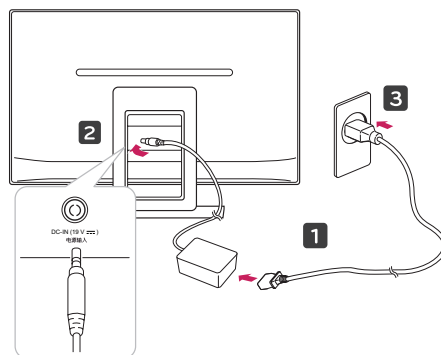
- Podnieś monitor i ustaw go na płaskiej powierzchni w pozycji pionowej. Pozostaw co najmniej 10-centymetrowy odstęp od ściany w celu zapewnienia odpowiedniej wentylacji.




- Podłącz zasilacz AC-DC i przewód zasilający do gniazdka sieciowego.



lub



- 3 Naciśnij przycisk  (przycisk zasilania) na panelu przednim, aby wyłączyć zasilanie.



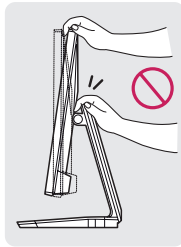
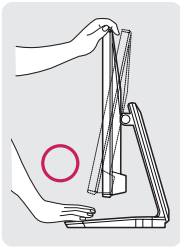
PRZESTROGA

Przed przeniesieniem monitora należy odłączyć przewód zasilający. Niezastosowanie się do tego zalecenia grozi porażeniem prądem.

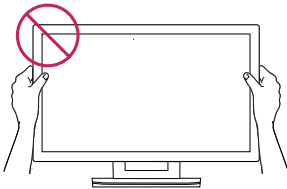


OSTRZEŻENIE

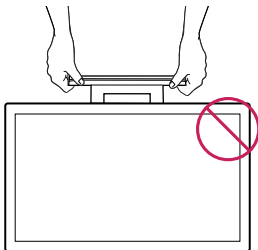
Aby uniknąć urazów palców podczas regulacji kąta nachylenia ekranu, nie należy trzymać górnej części podstawy w sposób przedstawiony poniżej.



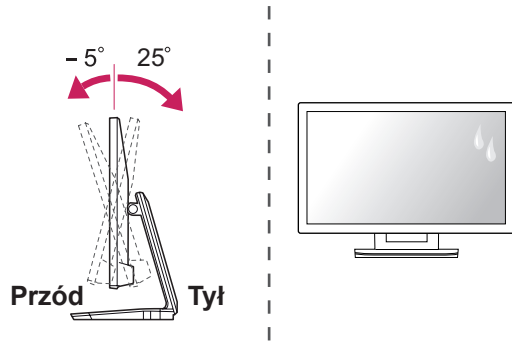
Podczas regulacji kąta nachylenia monitora nie wolno dotykać ani naciskać ekranu.



Nie należy trzymać monitora w sposób przedstawiony na ilustracji. Urządzenie może odłączyć się od stopki podstawy i spowodować obrażenia ciała.



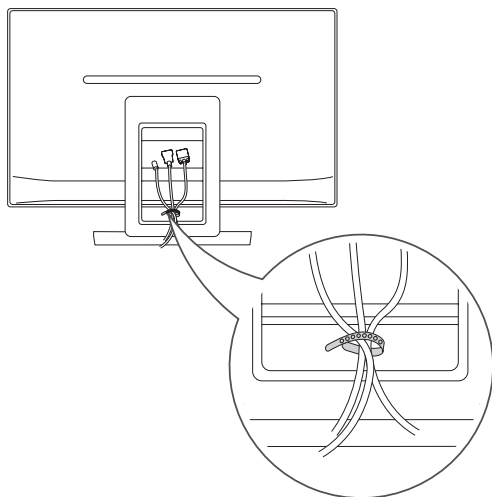
UWAGA



- Wybierz kąt nachylenia od +25 do -5 stopni w górę lub w dół, aby dostosować kąt nachylenia monitora do warunków i preferencji.
- Nie należy korzystać z urządzenia w wysokiej temperaturze i dużej wilgotności. Korzystanie z urządzenia w czasie, gdy jest włączona klimatyzacja, może również powodować gromadzenie się wilgoci pod szkłem. Po pewnym czasie, w zależności od środowiska użytkowania, wilgoć zniknie.

Porządkowanie przewodów

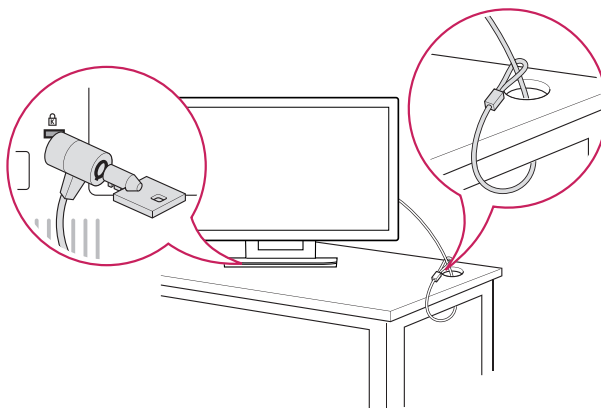
Zbierz przewody i zepnij je za pomocą opaski na przewody.



Korzystanie z systemu zabezpieczającego Kensington

Złącze systemu zabezpieczającego Kensington znajduje się z tyłu obudowy monitora. Więcej informacji na temat montażu zabezpieczenia i korzystania z niego można znaleźć w dołączonej do niego instrukcji obsługi albo na stronie <http://www.kensington.com>.

Za pomocą kabla systemu zabezpieczającego Kensington połącz monitor ze stolikiem.



! UWAGA

System zabezpieczający Kensington jest wyposażeniem dodatkowym. Można go nabyć w większości sklepów z artykułami RTV.

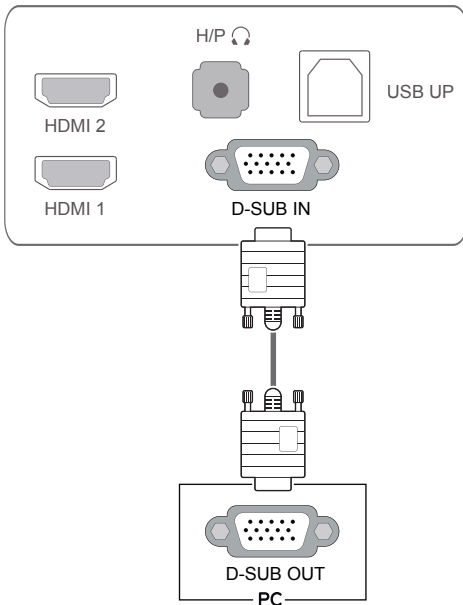
KORZYSTANIE Z FUNKCJI MONITORA

Podłączanie do komputera

- Monitor obsługuje funkcję Plug & Play*.
- * Plug & Play: funkcja umożliwiająca komputerowi automatyczne rozpoznanie podłączonego urządzenia i włączenie go bez żadnego udziału użytkownika i bez konieczności konfigurowania ustawień.

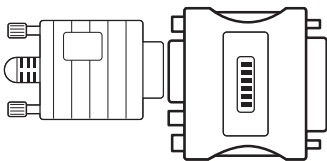
Połączenie D-SUB

To połączenie umożliwia przesyłanie analogowego sygnału wideo z komputera do monitora. Komputer i monitor należy połączyć za pomocą dołączonego w zestawie 15-stykowego przewodu D-Sub w sposób pokazany na poniższych ilustracjach.



! UWAGA

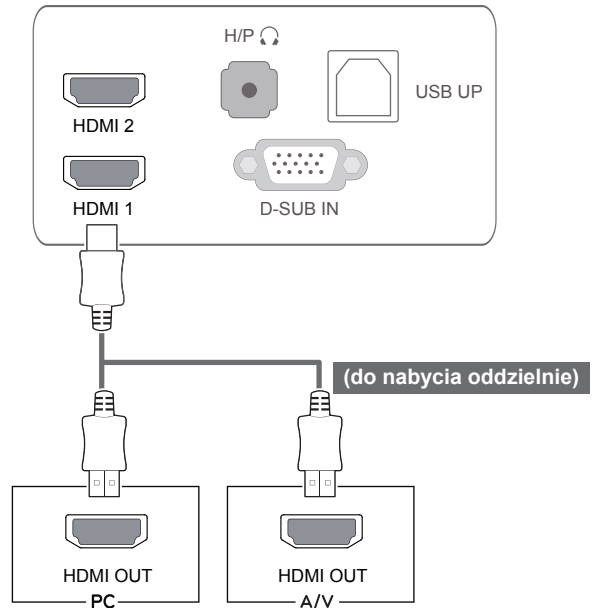
- Korzystanie z przewodu sygnału wejściowego ze złączem D-Sub w przypadku komputerów Macintosh



- **Prześciółka do komputerów Mac**
Użytkownicy komputerów Macintosh firmy Apple powinni skorzystać z osobnej prześciółki pozwalającej na zmianę 15-stykowego złącza o wysokiej gęstości (3-rzędowego) D-SUB VGA dołączonego przewodu na 15-stykowe złącze 2-rzędowe.

Połączenie HDMI

To połączenie umożliwia przesyłanie cyfrowych sygnałów audio i wideo z komputera lub urządzenia audio-wideo do monitora. Komputer lub urządzenie audio-wideo i monitor należy połączyć za pomocą przewodu HDMI w sposób pokazany na poniższej ilustracji.

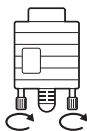


! UWAGA

- W przypadku korzystania z trybu HDMI PC może wystąpić problem ze zgodnością.

! PRZESTROGA

- Po podłączeniu wejściowego przewodu sygnałowego należy zamocować go, dokręcając wkręty w prawą stronę.
- Nie wolno przyciskać palca do ekranu przez dłuższy czas. Może to doprowadzić do tymczasowych zakłóceń pracy ekranu.
- W celu uniknięcia efektu wypalenia należy unikać wyświetlania na ekranie nieruchomych obrazów przez dłuższy czas. W miarę możliwości należy korzystać z wygaszacza ekranu.

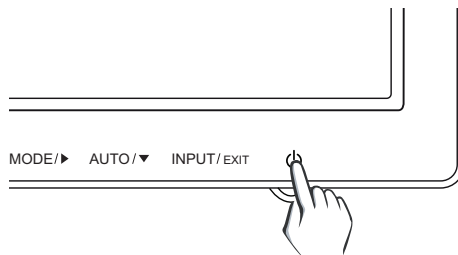


! UWAGA

- Podłączając przewód zasilający do gniazdka sieciowego, należy skorzystać z przedłużacza z uziemieniem (3 otwory) lub gniazdka z uziemieniem.
- W warunkach niskiej temperatury ekran może migotać po włączeniu. To normalne zjawisko.
- Na ekranie mogą czasami pojawiać się czerwone, zielone lub niebieskie kropki. To normalne zjawisko.
- W przypadku korzystania ze złącza DVI-HDMI mogą występować problemy ze zgodnością.

Funkcja automatycznego ustawiania obrazu

Naciśnij przycisk zasilania, aby włączyć monitor. Gdy monitor jest włączony, funkcja **automatycznego ustawiania obrazu** jest uruchamiana automatycznie. (Obsługiwana wyłącznie w trybie analogowym).



! UWAGA

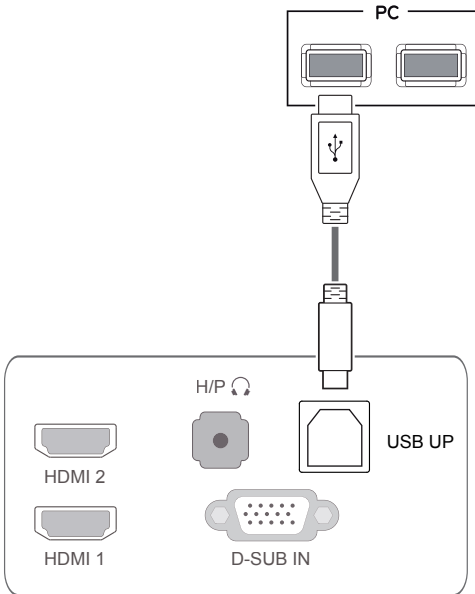
- **Funkcja automatycznego ustawiania obrazu**
Funkcja określa optymalne ustawienia wyświetlania. Po pierwszym podłączeniu monitora funkcja automatycznie określa optymalne ustawienia monitora dla poszczególnych sygnałów wejściowych. (Funkcja jest obsługiwana wyłącznie w trybie analogowym).
- **Funkcja automatycznej konfiguracji**
W przypadku problemów z rozmażanym obrazem/literami, drgającym obrazem lub pochylonym ekranem występujących podczas korzystania z urządzenia lub po zmianie rozdzielczości ekranu należy naciśnąć przycisk funkcji AUTO w celu poprawy rozdzielczości. (Funkcja jest obsługiwana wyłącznie w trybie analogowym).

Połączenie z komputerem za pomocą przewodu USB

Aby korzystać z ekranu dotykowego, połącz port USB z komputerem.

W tym celu skorzystaj z przewodu USB 2.0 typu A-B.

(Nie jest wyposażony w funkcję koncentratora USB.)

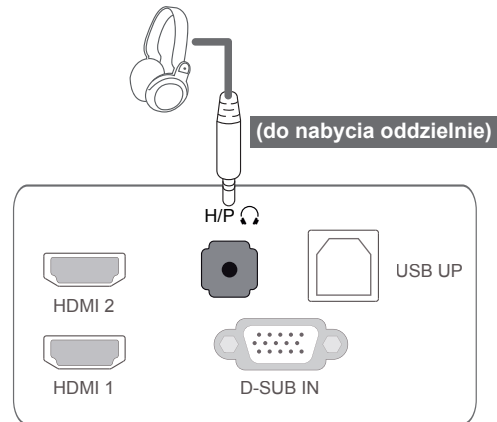


! UWAGA

- Przed rozpoczęciem korzystania z produktu należy zainstalować najnowszy dodatek Service Pack dla systemu Windows.

Port słuchawek

Port słuchawek umożliwia podłączenie do monitora urządzenia peryferyjnego. Urządzenie należy podłączyć w sposób przedstawiony na ilustracji.

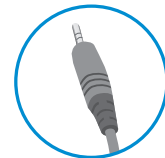


! UWAGA

- Urządzenia peryferyjne są do nabycia osobno.
- Port USB nie umożliwia podłączenia klawiatury, myszy oraz innych urządzeń USB.
- W przypadku słuchawek z wtyczkami ustawionymi pod kątem podłączenie urządzenia peryferyjnego może sprawiać pewne trudności, w związku z czym zalecane jest użycie słuchawek z prostą wtyczką.



Wtyczka ustawiona pod kątem



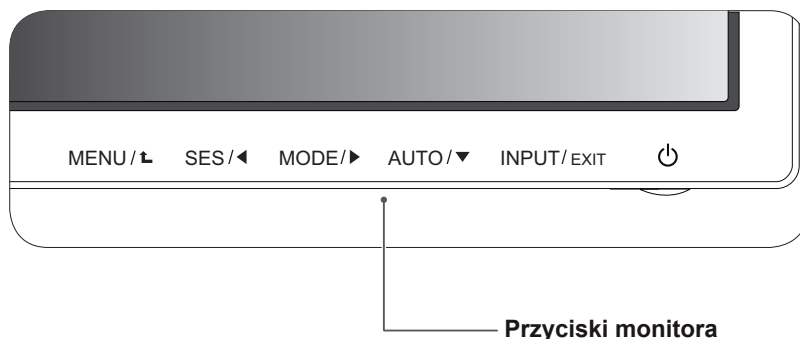
Wtyczka prosta

! UWAGA

- W zależności od ustawień dźwięku wybranych w komputerze oraz w urządzeniu zewnętrznym możliwość korzystania ze słuchawek oraz głośnika może być ograniczona.

KONFIGURACJA USTAWIENÍ

- 1 Naciśnij odpowiedni przycisk na dole monitora.
- 2 Zmień wartość pozycji menu, naciskając przyciski u dołu monitora.
Aby powrócić do wyższego poziomu menu lub ustawić inne pozycje menu, skorzystaj z przycisku strzałki w górę (↑).
- 3 Wybierz polecenie **WYJŚCIE**, aby opuścić menu ekranowe.



Przycisk	Opis
MENU / ↑	<p>Przejsie do głównego menu.</p> <p>OSD ZABLOKOWANE / ODBLOKOWANE</p> <p>Ta funkcja umożliwia zablokowanie bieżących ustawień sterowania, co pozwoli zapobiec ich przypadkowej zmianie.</p> <ul style="list-style-type: none"> • Naciśnij i przytrzymaj przez kilka sekund przycisk Menu. Zostanie wyświetlony monit o włączenie blokady OSD. • Sterowanie menu ekranowym (OSD) można w dowolnym momencie odblokować, naciskając i przytrzymując przez kilka sekund przycisk MENU. Zostanie wyświetlony komunikat „OSD UNLOCKED” (OSD ODBLOKOWANE).
SES / ←	Włączenie funkcji SUPER ENERGY SAVING (OSZCZĘDZANIE ENERGII).
MODE / →	Przejsie do menu trybu obrazu.
AUTO / ↓	<p>Dostosowując ustawienia wyświetlania, należy zawsze naciskać przycisk AUTO. (Obsługiwane wyłącznie w trybie analogowym).</p> <p>Najlepszy tryb wyświetlania 1920 x 1080</p>
INPUT / EXIT	<p>Umożliwia wybór źródła sygnału wejściowego.</p> <ul style="list-style-type: none"> • W przypadku podłączenia dwóch źródeł sygnału wejściowego można wybrać sygnał (D-SUB/HDMI1/HDMI2). • W przypadku gdy podłączone jest tylko jedno źródło sygnału wejściowego, jest ono automatycznie wykrywane. Domyślne ustawienie to D-SUB. <p>EXIT</p> <p>Wyjsie z menu ekranowego.</p>
⏻ (Przycisk zasilania)	<p>Włączanie i wyłączanie zasilania.</p> <p>Wskaźnik zasilania</p> <p>Gdy monitor znajduje się w trybie pracy, wskaźnik zasilania świeci na czerwono (urządzenie włączone). Gdy monitor jest w trybie oszczędzania energii, wskaźnik zasilania miga na czerwono.</p>



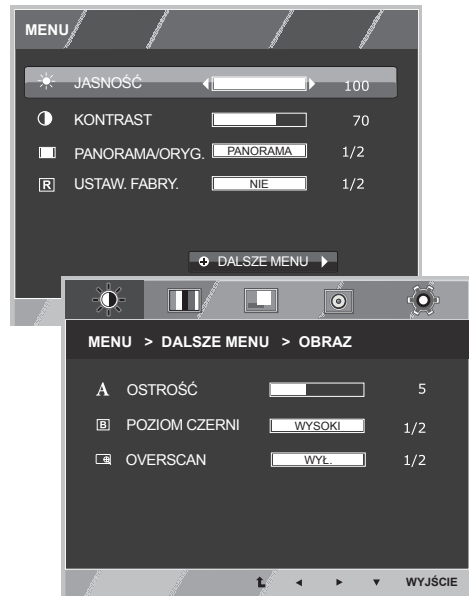
UWAGA

Wszystkie przyciski są przyciskami dotykowymi, dzięki czemu do użycia wybranego przycisku wystarczy dotknięcie ich oznaczenia.

Konfiguracja ustawień

Ustawienia w menu

- 1 Naciśnij przycisk **MENU** u dołu monitora, aby wyświetlić **menu ekranowe**.
- 2 Ustaw opcje, naciskając przyciski ◀, ▶ lub ▼.
- 3 Wybierz przycisk **Dalsze Menu**, aby wprowadzić więcej ustawień opcji.
- 4 Wybierz polecenie **WYJŚCIE**, aby opuścić menu ekranowe.
Aby powrócić do wyższego poziomu menu lub ustawić inne pozycje menu, skorzystaj z przycisku strzałki w górę (⬆).



Poniżej znajduje się opis poszczególnych opcji.

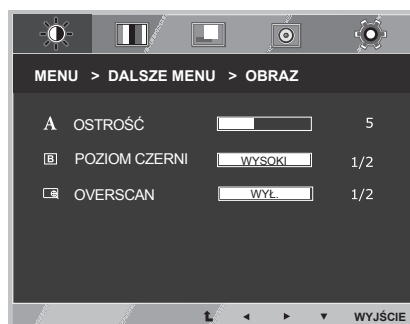
MENU	Sygnal analogowy	HDMI	Opis
JASNOŚĆ	<input type="radio"/>	<input type="radio"/>	Ustawianie jasności i kontrastu ekranu
KONTRAST	<input type="radio"/>	<input type="radio"/>	
PANORAMA/ ORYGINALNY	<input type="radio"/>	<input type="radio"/>	PANORAMA Przełączenie do trybu pełnego ekranu zgodnie z sygnałem wejściowym.
			ORYGINALNY Zmiana proporcji obrazu sygnału wejściowego na oryginalne. * Funkcja działa jedynie, jeśli rozdzielczość sygnału wejściowego jest niższa niż proporcje obrazu monitora (16:9).
USTAW. FABRY.	<input type="radio"/>	<input type="radio"/>	Przywrócenie wszystkich domyślnych ustawień fabrycznych. Naciśnij przyciski ◀, ▶, aby natychmiast zresetować ustawienia.

MENU > DALSZY MENU		Sygnal analogowy	HDMI	Opis
OBRAZ	OSTROŚĆ	<input type="radio"/>	<input type="radio"/>	Ustawianie ostrości obrazu.
	POZIOM CZERNI	<input checked="" type="radio"/>	<input type="radio"/>	Ustawianie poziomu przesunięcia
	OVERSCAN	<input checked="" type="radio"/>	<input type="radio"/>	Poprawa czystości i stabilności obrazu
KOLOR	GAMMA	<input type="radio"/>	<input type="radio"/>	Dostosowanie kolorystyki ekranu
	TEMP.KOL.			
	6 KOLORÓW			
	RESETUJ KOLOR			
EKRAŃ	POZIOM	<input type="radio"/>	<input checked="" type="radio"/>	Dostosowywanie pozycji ekranu
	PION			
	ZEGAR	<input type="radio"/>	<input checked="" type="radio"/>	Poprawa czystości i stabilności obrazu
	FAZA			
GŁOŚNOŚĆ		<input checked="" type="radio"/>	<input type="radio"/>	Regulacja głośności
INNE	JĘZYK	<input type="radio"/>	<input type="radio"/>	Dostosowywanie ustawień ekranu do środowiska użytkownika
	DIODA ZASILANIA			
	CZAS ODPOWIEDZI			

- **HDMI:** sygnał wejściowy HDMI (cyfrowy).

OBRAZ

- 1 Naciśnij przycisk **MENU** u dołu monitora, aby wyświetlić **menu ekranowe**.
- 2 Wybierz przycisk **Dalsze Menu**, aby wprowadzić więcej ustawień opcji.
- 3 Wybierz menu **OBRAZ**, naciskając przycisk ►.
- 4 Naciskając przycisk ▼, wejdź do menu **OBRAZ**.
- 5 Ustaw opcje, naciskając przyciski ◀, ▶ lub ▼.
- 6 Wybierz polecenie **WYJŚCIE**, aby opuścić menu ekranowe. Aby powrócić do wyższego poziomu menu lub ustawić inne pozycje menu, skorzystaj z przycisku strzałki w górę (↑).



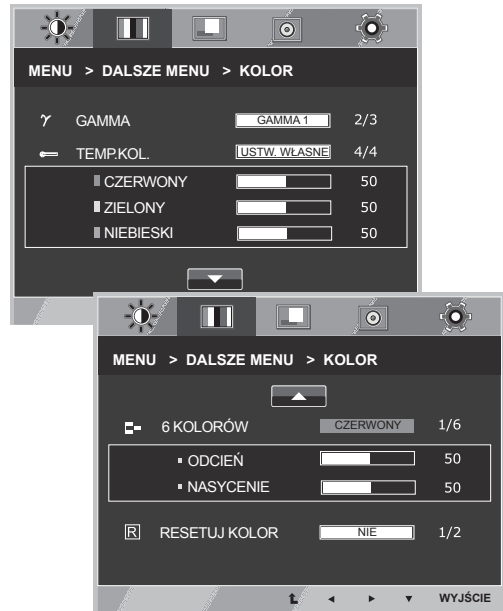
Poniżej znajduje się opis poszczególnych opcji.

MENU > DALSZE MENU > OBRAZ	Opis
OSTROŚĆ	Ustawianie ostrości obrazu.
POZIOM CZERNI	Umożliwia ustawienie poziomu przesunięcia. (Tylko w przypadku sygnału wejściowego HDMI). * Offset (Przesunięcie): w przypadku sygnału wideo to ustawienie pozwala uzyskać możliwie najciemniejszy ekran monitora.
WYSOKI	Ekran jest jasny.
NISKI	Ekran jest ciemny.
OVERSCAN	Przy korzystaniu ze sprzętu audio/wideo, krawędzie obrazu wideo mogą być zaszumione. Skorzystaj z tej funkcji, aby ukryć krawędzie obrazu wideo. Funkcja ta jest obsługiwana tylko przy korzystaniu z portów HDMI.

KOLOR

- 1 Naciśnij przycisk **MENU** u dołu monitora, aby wyświetlić **menu ekranowe**.
- 2 Wybierz przycisk **Dalsze Menu**, aby wprowadzić więcej ustawień opcji.
- 3 Wybierz menu **KOLOR**, naciskając przycisk **▶**.
- 4 Naciskając przycisk **▼**, wejdź do menu **KOLOR**.
- 5 Ustaw opcje, naciskając przyciski **◀**, **▶** lub **▼**.
- 6 Wybierz polecenie **WYJŚCIE**, aby opuścić menu ekranowe.

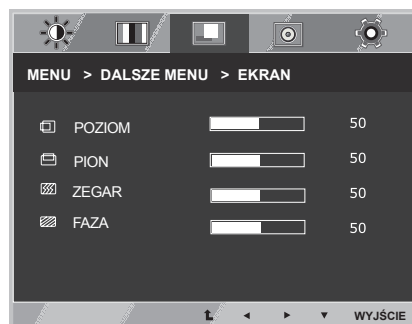
Aby powrócić do wyższego poziomu menu lub ustawić inne pozycje menu, skorzystaj z przycisku strzałki w górę (**↑**).



MENU > DALSZY MENU > KOLOR	Opis				
GAMMA	Pozwala samodzielnie określić wartość parametru gamma. Dostępne opcje: GAMMA 0, GAMMA 1, GAMMA 2. Wysokie wartości parametru gamma powodują wyświetlanie na monitorze białawego obrazu, a niskie – bardziej czarnego obrazu.				
TEMP.KOL.	<p>USTW. WŁASNE</p> <ul style="list-style-type: none"> • CZERWONY: wybór własnych ustawień poziomów czerwieni. • ZIELONY: wybór własnych ustawień poziomów zieleni. • NIEBIESKI: wybór własnych ustawień poziomów koloru niebieskiego. <p>Wybór koloru ekranu. CIEPŁA: wybór ciepłej temperatury barwowej ekranu (więcej czerwieni). ŚREDNIA: wybór średniej temperatury barwowej ekranu. ZIMNA: wybór zimnej temperatury barwowej ekranu (więcej niebieskiego).</p>				
6 KOLORÓW	<p>Konfiguracja i zapisanie odcienia i nasycenia sześciu kolorów (CZERWONEGO / ZIELONEGO / NIEBIESKIEGO / TURKUSOWEGO / PURPUROWEGO / ŻÓŁTEGO) zgodnie z preferencjami użytkownika.</p> <table border="1"> <tr> <td>ODCIEŃ</td> <td>Dostosowanie odcienia ekranu.</td> </tr> <tr> <td>NASYCENIE</td> <td>Dostosowanie nasycenia koloru na ekranie. Niższe wartości zmniejszają ostrość i nasycenie kolorów, natomiast wyższe wartości zwiększają je.</td> </tr> </table>	ODCIEŃ	Dostosowanie odcienia ekranu.	NASYCENIE	Dostosowanie nasycenia koloru na ekranie. Niższe wartości zmniejszają ostrość i nasycenie kolorów, natomiast wyższe wartości zwiększają je.
ODCIEŃ	Dostosowanie odcienia ekranu.				
NASYCENIE	Dostosowanie nasycenia koloru na ekranie. Niższe wartości zmniejszają ostrość i nasycenie kolorów, natomiast wyższe wartości zwiększają je.				
Resetuj Kolor	Przywrócenie domyślnych ustawień fabrycznych kolorów zgodnie z aktualnym urządzeniem wejściowym.				

EKRAN

- 1 Naciśnij przycisk **MENU** u dołu monitora, aby wyświetlić **menu ekranowe**.
- 2 Wybierz przycisk **Dalsze Menu**, aby wprowadzić więcej ustawień opcji.
- 3 Wybierz menu **EKRAN**, naciskając przycisk ►.
- 4 Naciskając przycisk ▼, wejdź do menu **DISPLAY (EKRAN)**.
- 5 Ustaw opcje, naciskając przyciski ◀, ▶ lub ▼.
- 6 Wybierz polecenie **WYJŚCIE**, aby opuścić menu ekranowe. Aby powrócić do wyższego poziomu menu lub ustawić inne pozycje menu, skorzystaj z przycisku strzałki w górę (⬆).

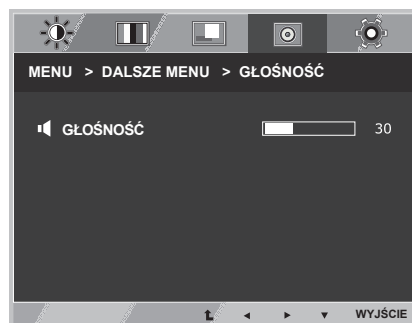


Poniżej znajduje się opis poszczególnych opcji.

MENU > DALSCZE MENU > EKRAN	Opis
POZIOM	Umożliwia przesuwanie obrazu w lewo i w prawo.
PION	Umożliwia przesuwanie obrazu w górę i w dół.
ZEGAR	Pozwala zminimalizować wszelkie pionowe pasy lub linie widoczne w tle ekranu. Także szerokość ekranu ulegnie zmianie.
FAZA	Regulacja ostrości obrazu. Ta opcja pozwala wyeliminować poziome zniekształcenia i zwiększyć wyrazistość i ostrość znaków.

GŁOŚNOŚĆ

- 1 Naciśnij przycisk **MENU** u dołu monitora, aby wyświetlić **menu ekranowe**.
- 2 Wybierz przycisk **Dalsze Menu**, aby wprowadzić więcej ustawień opcji.
- 3 Wybierz menu **GŁOŚNOŚĆ**, naciskając przycisk ►.
- 4 Naciskając przycisk ▼, wejdź do menu **GŁOŚNOŚĆ**.
- 5 Ustaw opcje, naciskając przyciski ◀ i ▶.
- 6 Wybierz polecenie **WYJŚCIE**, aby opuścić menu ekranowe. Aby powrócić do wyższego poziomu menu lub ustawić inne pozycje menu, skorzystaj z przycisku strzałki w górę (⬆).



Poniżej znajduje się opis poszczególnych opcji.

MENU > DALSCZE MENU > GŁOŚNOŚĆ	Opis
GŁOŚNOŚĆ	Regulacja głośności słuchawek (tylko w przypadku wejścia HDMI).

INNE

- 1 Naciśnij przycisk **MENU** u dołu monitora, aby wyświetlić **menu ekranowe**.
- 2 Wybierz przycisk **Dalsze Menu**, aby wprowadzić więcej ustawień opcji.
- 3 Wybierz menu **INNE**, naciskając przycisk ►.
- 4 Naciskając przycisk ▼, wejdź do menu **INNE**.
- 5 Ustaw opcje, naciskając przyciski ◀, ▶ lub ▼.
- 6 Wybierz polecenie **WYJŚCIE**, aby opuścić menu ekranowe. Aby powrócić do wyższego poziomu menu lub ustawić inne pozycje menu, skorzystaj z przycisku strzałki w górę (⬆).

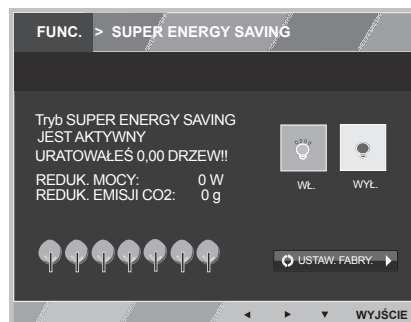


Poniżej znajduje się opis poszczególnych opcji.

MENU > DALSZY MENU > INNE	Opis	
JEZYK	Wybór języka wyświetlania menu ekranowego.	
DIODA ZASILANIA	Pozwala włączyć lub wyłączyć wskaźnik zasilania u dołu monitora. Wybranie ustawienia WYŁ. spowoduje wyłączenie wskaźnika.	
	WŁ.	Wskaźnik zasilania jest włączany automatycznie.
	WYŁ.	Wskaźnik zasilania jest wyłączony.
AUTOMATYCZNE WYŁ.	Po upływie wybranego w ustawieniach tej funkcji czasu, monitor wyłączy się automatycznie. Naciśnięcie dowolnego przycisku lub zmiana rozdzielczości spowoduje wyzerowanie licznika i ponowne odliczanie czasu do automatycznego wyłączenia.	
	WYŁ.	Wyłączenie funkcji automatycznego wstrzymania.
	4 Godz.	Automatyczne wyłączenie monitora po 4 godzinach.
	6 Godz.	Automatyczne wyłączenie monitora po 6 godzinach.
	8 Godz.	Automatyczne wyłączenie monitora po 8 godzinach.
CZAS ODPOWIEDZI	Umożliwia określenie czasu odpowiedzi dla wyświetlanych obrazów w oparciu o prędkość odświeżania ekranu. W zwykłym środowisku zaleca się korzystanie z ustawienia NORMAL (NORMALNY). W przypadku dynamicznych obrazów zaleca się korzystanie z ustawienia FAST (SZYBKI). Wybór wartości Wysoki może spowodować pojawienie się pozostałości nieruchomego obrazu.	
	Wył.	Funkcja czasu odpowiedzi jest wyłączona.
	Wysoki	Określenie dla czasu odpowiedzi wartości Wysoki.
	Średni	Określenie dla czasu odpowiedzi wartości Średni.
	Niski	Określenie dla czasu odpowiedzi wartości Niski.

SUPER ENERGY SAVING (OSZCZĘDZANIE ENERGII)

- 1 Naciśnij przycisk **SES** u dołu monitora, aby wyświetlić menu ekranowe **SUPER ENERGY SAVING (OSZCZĘDZANIE ENERGII)**.
- 2 Ustaw opcje, naciskając przyciski ◀, ▶ lub ▼.
- 3 Wybierz opcję **WYJŚCIE**, aby opuścić menu ekranowe.



Poniżej znajduje się opis poszczególnych opcji.

SUPER ENERGY SAVING (OSZCZĘDZANIE ENERGII)	Opis
WŁ.	Włączenie funkcji SUPER ENERGY SAVING (OSZCZĘDZANIE ENERGII). Funkcja ta daje możliwość zmniejszenia zużycia energii.
WYŁ.	Wyłączenie funkcji SUPER ENERGY SAVING (OSZCZĘDZANIE ENERGII).
USTAW. FABRY.	Zresetowanie szacunkowych wartości całkowitej redukcji poboru mocy i emisji CO2.

! UWAGA

- **TOTAL POWER REDUCTION (CAŁKOWITA REDUKCJA POBORU MOCY):** ilość energii zaoszczędzonej podczas korzystania z monitora.
- **TOTAL POWER REDUCTION (CAŁKOWITA REDUKCJA EMISJI CO2):** zmiana opcji CAŁKOWITA REDUKCJA POBORU MOCY na opcję CAŁKOWITA REDUKCJA EMISJI CO2.
- **SAVING DATA(W/h) (DANE O ZAOSZCZĘDZONEJ ENERGII (W/h))**

	584 mm (23 cale)
SUPER SAVING	6 W / godz.

- Wyświetlane dane zależą od panelu. Wartości mogą się różnić w przypadku różnych paneli oraz paneli różnych producentów.
- Wartości te zostały obliczone przez firmę LG na podstawie **sygnałów wideo programów** (w tym sygnału wideo: IEC 62087)
- Opcja SUPER SAVING (OSZCZĘDZANIE ENERGII) określa zmniejszenie zużycia energii w przypadku korzystania z funkcji SUPER ENERGY SAVING.

Tryb obrazu

- 1 Naciśnij przycisk **MODE** u dołu monitora, aby wyświetlić menu ekranowe **Tryb obrazu**.
- 2 Ustaw opcje, naciskając przyciski ◀, ▶.
- 3 Wybierz polecenie **WYJŚCIE**, aby opuścić menu ekranowe.



Poniżej znajduje się opis poszczególnych opcji.

Tryb obrazu	Opis
Tryb PC	
Ustw. własne	Umożliwia dostosowanie poszczególnych elementów. Pozwala dostosować tryb koloru menu głównego.
Tekst	Optymalizacja ustawień ekranu pod kątem wyświetlania dokumentów.
Zdjęcie	Optymalizacja ustawień ekranu pod kątem wyświetlania zdjęć.
Kino	Optymalizacja ustawień ekranu pod kątem efektów wizualnych w filmach.
Gra	Optymalizacja ekranu pod kątem gier.
Tryb AV (tylko w przypadku sygnału wejściowego HDMI)	
Ustw. własne	Umożliwia dostosowanie poszczególnych elementów. Pozwala dostosować tryb koloru menu głównego.
ŻYWY 1	Optymalizacja ekranu pod kątem żywych efektów wizualnych.
ŻYWY 2	Optymalizacja ekranu pod kątem żywszych efektów wizualnych.
Standardowy	Optymalizacja ekranu w celu uzyskania normalnej jakości obrazu.
Kino	Optymalizacja ustawień ekranu pod kątem efektów wizualnych w filmach.

ROZWIĄZYWANIE PROBLEMÓW

Obraz nie jest wyświetlany na ekranie.	
Czy monitor jest podłączony do zasilania?	<ul style="list-style-type: none"> Sprawdź, czy przewód zasilający jest prawidłowo podłączony do gniazda sieciowego.
Czy wskaźnik zasilania świeci?	<ul style="list-style-type: none"> Sprawdź, czy przewód zasilający został prawidłowo podłączony, a następnie naciśnij przycisk zasilania.
Czy wskaźnik zasilania świeci na czerwono?	<ul style="list-style-type: none"> Sprawdź, czy podłączone źródło sygnału jest włączone (Menu – Źródło).
Czy wskaźnik zasilania miga?	<ul style="list-style-type: none"> Jeśli monitor jest w trybie oszczędnym, przesunij mysz lub naciśnij dowolny klawisz na klawiaturze, aby włączyć wyświetlacz. Sprawdź, czy komputer jest włączony.
Czy na ekranie jest wyświetlany komunikat „SYGNAŁ NIEPRAWIDŁOWY”?	<ul style="list-style-type: none"> Ten komunikat jest wyświetlany, gdy sygnały przesyłane z komputera (karty graficznej) znajdują się poza zakresem poziomej lub pionowej częstotliwości monitora. Aby ustawić prawidłową częstotliwość, zapoznaj się z sekcją „Dane techniczne produktu” tej instrukcji obsługi.
Czy na ekranie jest wyświetlany komunikat „CHECK SIGNAL CONNECTION” („SPRAWDŹ PRZEWÓD SYGNAŁOWY”)?	<ul style="list-style-type: none"> Ten komunikat jest wyświetlany na ekranie w przypadku braku przewodu sygnałowego łączącego komputer z monitorem lub w przypadku rozłączenia tego przewodu. Sprawdź przewód i podłącz go ponownie.

Czy na ekranie jest wyświetlany komunikat „OSD ZABLOKOWANE”?	
Czy po naciśnięciu przycisku MENU wyświetlany jest komunikat „OSD ZABLOKOWANE”?	<ul style="list-style-type: none"> Bieżące ustawienia sterowania można zabezpieczyć, co pozwoli zapobiec przypadkowej zmianie ustawień. Elementy sterowania OSD można w dowolnej chwili odblokować, naciskając przez kilka sekund przycisk MENU; wyświetlony zostanie komunikat „OSD UNLOCKED” (OSD ODBLOKOWANE).

Na ekranie pozostaje obraz.	
Czy obraz jest widoczny na monitorze nawet po jego wyłączeniu?	<ul style="list-style-type: none"> Wyświetlanie na monitorze przez długi czas nieruchomego obrazu może spowodować uszkodzenie ekranu, czego wynikiem jest obraz pozostający na monitorze. W przypadku dłuższego korzystania z monitora należy chronić go, używając wygaszacza ekranu.

! UWAGA

- Częstotliwość pionowa:** aby prawidłowo wyświetlać obraz, ekran musi być odświeżany wiele razy w ciągu sekundy, podobnie, jak dzieje się to w przypadku lamp fluorescencyjnych. Liczba odświeżeń ekranu w ciągu sekundy jest nazywana częstotliwością pionową lub częstotliwością odświeżania, a jej jednostką jest Hz.
- Częstotliwość pozioma:** czas, jaki zajmuje wyświetlenie jednej poziomej linii, nazywa się cyklem poziomym. Liczbę poziomych linii wyświetlanych w czasie jednej sekundy można obliczyć, dzieląc jeden przez cykl poziomy. Wielkość ta jest nazywana częstotliwością poziomą, a jej jednostką jest kHz.

Nietypowy wygląd obrazu na ekranie. (Działa tylko w trybie RGB.)	
Czy obszar wyświetlania sprawia wrażenie przesuniętego w stosunku do środka ekranu?	Naciśnięcie przycisku AUTO pozwala automatycznie zoptymalizować ustawienia ekranu pod kątem bieżącego trybu wyświetlania.
Czy na ekranie są widoczne pionowe linie?	Naciśnięcie przycisku AUTO pozwala automatycznie zoptymalizować ustawienia ekranu pod kątem bieżącego trybu wyświetlania.
Czy na ekranie są widoczne poziome linie lub tekst jest rozmazany?	Naciśnięcie przycisku AUTO pozwala automatycznie zoptymalizować ustawienia ekranu pod kątem bieżącego trybu wyświetlania.

Funkcja dotykowa nie działa poprawnie.	
Funkcja dotykowa nie działa.	<ul style="list-style-type: none"> Sprawdź, czy przewód USB jest poprawnie podłączony do komputera. (Nie jest wymagana żadna dodatkowa instalacja programu do obsługi funkcji dotykowej USB). Sprawdź system operacyjny. Funkcja dotykowa jest obsługiwana wyłącznie przez system Windows 7 i Windows 8.

**PRZESTROGA**

- Otwórz kolejno **Panel sterowania ► Ekran ► Ustawienia** i sprawdź, czy częstotliwość lub rozdzielczość nie została zmieniona. Jeśli tak, dostosuj ustawienia karty graficznej do zalecanej rozdzielczości.
- Jeśli nie jest wybrana zalecana rozdzielczość (optymalna rozdzielczość), litery mogą być rozmyte, a ekran przyciemniony, obcięty lub nachylony. Wybierz zalecaną rozdzielczość.
- Sposób wyboru ustawień może różnić się w zależności od komputera i systemu operacyjnego; powyższa rozdzielczość może nie być obsługiwana przez kartę graficzną. W takim przypadku należy skonsultować się z producentem komputera lub karty graficznej.

Kolor obrazu jest nieprawidłowy.

Czy obraz jest wyświetlany w ograniczonej liczbie kolorów (16)?	<ul style="list-style-type: none"> • Zmień głębię kolorów na 24 bity (True Color) lub wyższą. W systemie Windows wybierz kolejno Panel sterowania > Ekran > Ustawienia > Jakość kolorów.
Czy kolory na ekranie wydają się być niestabilne lub wyświetlany jest tylko obraz monochromatyczny?	<ul style="list-style-type: none"> • Sprawdź, czy przewód sygnałowy jest prawidłowo podłączony. Ponownie podłącz przewód lub ponownie włóż do gniazda kartę graficzną komputera.
Czy na ekranie są widoczne kropki?	<ul style="list-style-type: none"> • Podczas korzystania z monitora na ekranie mogą być widoczne pojedyncze kolorowe piksele (czerwone, zielone, niebieskie, białe lub czarne). To normalne zjawisko w przypadku ekranów LCD. Nie jest to błąd ani problem z działaniem monitora.

Czy na ekranie jest wyświetlany komunikat „Unrecognized monitor, Plug&Play (VESA DDC) monitor found” (Znaleziono nieznaną kartę monitora Plug&Play (VESA DDC))?

Czy w komputerze zainstalowano sterowniki urządzenia?	<ul style="list-style-type: none"> • Zainstaluj sterownik urządzenia z płyty CD (lub dyskietki) ze sterownikami dołączonej do urządzenia. Możesz także pobrać sterownik z naszej strony internetowej: http://www.lg.com. • Sprawdź, czy karta graficzna obsługuje funkcję Plug&Play.
---	--

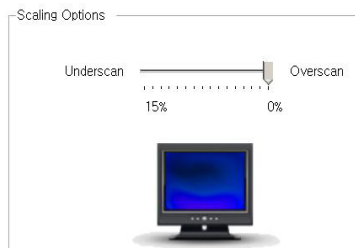
Obraz drży.

Czy została wybrana zalecana rozdzielczość?	<ul style="list-style-type: none"> • Jeśli wybrana rozdzielczość to HDMI 1080i 60/50 Hz, obraz może drgać. Zmień rozdzielczość na zalecaną: 1080P.
---	---

HDMI

Nie można wyświetlić obrazu na pełnym ekranie w trybie HDMI.

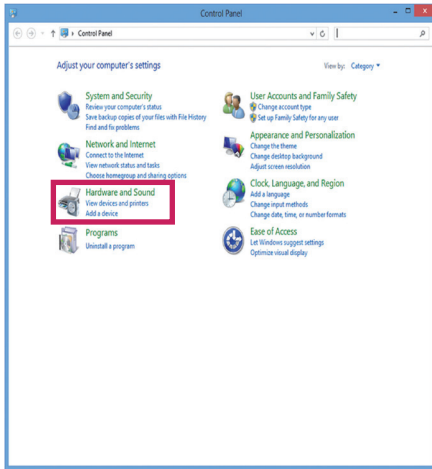
- Czy zostały zmienione opcje skalowania karty graficznej?
- Opcje skalowania HDMI karty graficznej AMD/ATI są domyślnie ustawione na wartość Underscan, dlatego obraz nie może być wyświetlany w trybie pełnoekranowym. Uruchom program Catalyst Control Center i ustaw wartość opcji skalowania na 0% Overscan.



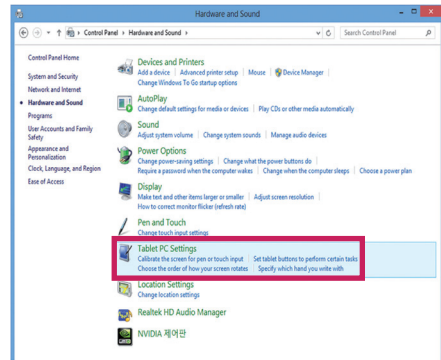
Brak reakcji na dotyk w przypadku rozszerzenia pulpitu na drugi monitor dotykowy.

W systemie Windows 7 i Windows 8 można skonfigurować drugi monitor jako ekran dotykowy w sposób przedstawiony poniżej.

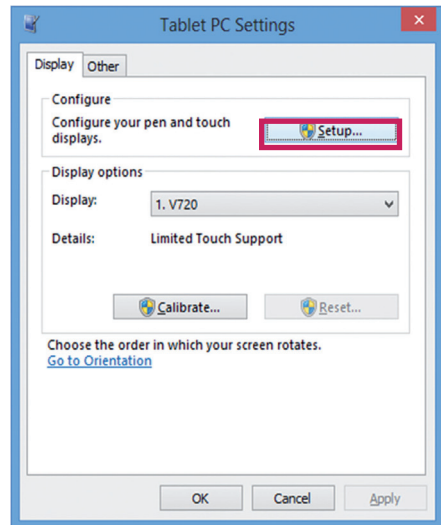
(Control Panel (Panel sterowania) → Hardware and Sound (Sprzęt i dźwięk) → Tablet PC Settings (Ustawienia tabletu) → Setup (Ustawienia) → Ustawienia i kliknij ekran dodatkowego monitora dotykowego)



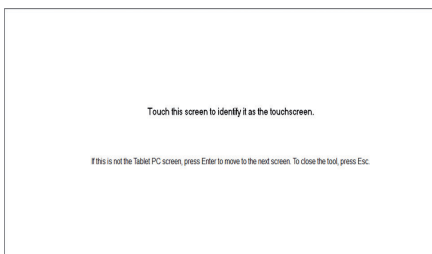
<Control Panel (Panel sterowania) → Hardware and Sound (Sprzęt i dźwięk)>



<Tablet PC Settings (Ustawienia tabletu)>



<Setup (Ustawienia)>



<Ustawienia i kliknij ekran dodatkowego monitora dotykowego>

DANE TECHNICZNE

Ekran LCD	Typ	58,42 cm TFT (Thin Film Transistor) Ekran LCD (cieklotwórczy) Przekątna ekranu: 58,42 cm
	Odległość między pikselami	0,2652 mm x 0,2652 mm
Rozdzielczość	Maksymalna rozdzielczość	D-Sub (analogowy): 1920 x 1080 @ 60 Hz HDMI: 1920 x 1080 @ 60 Hz
	Zalecana rozdzielczość	1920 x 1080 @ 60 Hz
Sygnał wideo	Częstotliwość pozioma	Od 30 kHz do 83 kHz
	Częstotliwość pionowa	Od 56 do 75 Hz (D-Sub) Od 56 do 61 Hz (HDMI)
	Synchronizacja	Osobna synchronizacja / HDMI
Złącza wejściowe	15-stykowe złącze D-SUB / HDMI	
Zasilanie	Napięcie	19 V --- 1,3 A
	Zużycie energii (typ.)	Urządzenie włączone: 25 W (typ.) Tryb oszczędny ≤ 0,3 W Urządzenie wyłączone: ≤ 0,3 W
Zasilacz AC/DC	Typ LCAP21 (biurkowy, 24 W) firmy Lien Chang Electronic lub typ LCAP26-E (do montażu ściennego, 24 W, Korea/Unia Europejska (z wyjątkiem Wielkiej Brytanii)) firmy Lien Chang Electronic	
	Moc wyjściowa: 19 V --- 1,3 A	
Wymiary/waga	Rozmiar monitora (szerokość x wysokość x głębokość)	
	554,8 mm x 399,1 mm x 207,8 mm	
	Masa (bez opakowania)	6,4 kg
Regulacja kąta nachylenia podstawy	Przód/tył: od -5° do 25° (korpus)	
Zalecane warunki	Warunki eksploatacji	Temperatura: od 10°C do 35°C; wilgotność: od 10% do 80%
	Warunki przechowywania	Temperatura: od -20°C do 60°C; wilgotność: od 5% do 90%

Dane techniczne mogą zostać zmienione bez wcześniejszego powiadomienia.

Predefiniowane tryby (rozdzielczość)

Tryby wyświetlania (rozdzielczość)	Częstotliwość pozioma (kHz)	Częstotliwość pionowa (Hz)	Polaryzacja (pozioma/pionowa)	
720 x 400	31.468	70	-/+	
640 x 480	31.469	60	-/-	
640 x 480	37.500	75	-/-	
800 x 600	37.879	60	+/+	
800 x 600	46.875	75	+/+	
1024 x 768	48.363	60	-/-	
1024 x 768	60.023	75	+/+	
1152 x 864	67.500	75	+/+	
1280 x 1024	63.981	60	+/+	
1280 x 1024	79.976	75	+/+	
1680 x 1050	65.290	60	-/+	
1920 x 1080	67.500	60	+/+	Zalecany tryb

Taktowanie HDMI

Tryby wyświetlania (rozdzielczość)	Częstotliwość pozioma (kHz)	Częstotliwość pionowa (Hz)	HDMI
480P	31.50	60	O
576P	31.25	50	O
720P	37.50	50	O
720P	45.00	60	O
1080i	28.12	50	O
1080i	33.75	60	O
1080P	56.25	50	O
1080P	67.50	60	O (zalecany tryb)

Wskaźnik

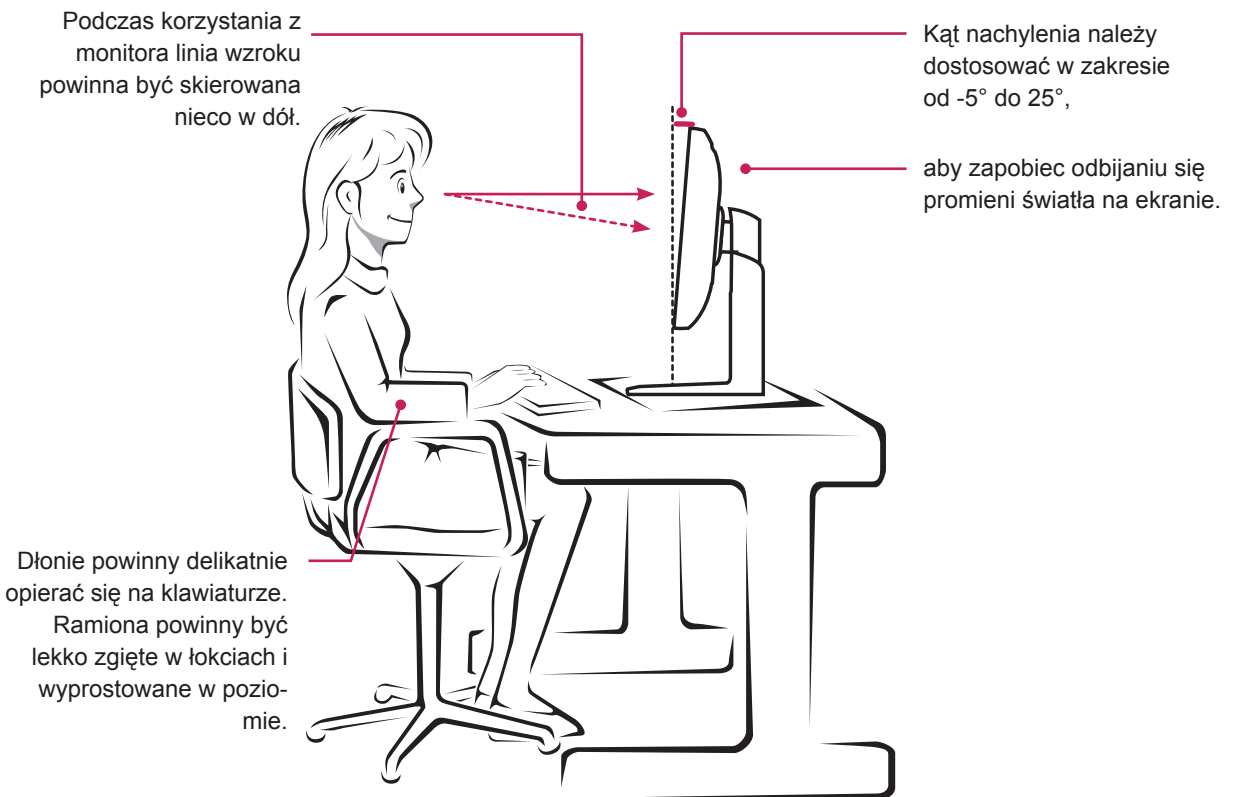
Tryb	Kolor diody LED
Urządzenie włączone	Czerwony
Tryb uśpienia	Miga na czerwono
Urządzenie wyłączone	Wyłączona

PRAWIDŁOWA POSTAWA

Prawidłowa postawa podczas korzystania z monitora

Ekran należy ustawić w takiej pozycji, aby znajdował się nieco poniżej naturalnej linii wzroku.

- Po każdej godzinie korzystania z urządzenia należy zrobić około 10-minutową przerwę w celu zmniejszenia zmęczenia oczu spowodowanego przez długotrwałe patrzenie na ekran.
- Podstawa monitora dotykowego pozwala na ustawienie produktu w jak najwygodniejszej pozycji. Aby uzyskać najlepszy widok ekranu, należy dostosować kąt podstawy monitora w zakresie od -5° do 25° .





Przed rozpoczęciem korzystania z produktu należy się zapoznać z zasadami bezpieczeństwa.

Instrukcja obsługi (na dysku CD) powinna zawsze znajdować się w dostępnym miejscu. Nazwa modelu i numer seryjny urządzenia są umieszczone z tyłu i na jednym z boków. Warto zapisać je poniżej na wypadek, gdyby należało oddać urządzenie do naprawy.

MODEL _____

NUMER SERYJNY _____

ENERGY STAR is a set of power-saving guidelines issued by the U.S. Environmental Protection Agency(EPA).



As an ENERGY STAR Partner LGE U. S. A.,Inc. has determined that this product meets the ENERGY STAR guidelines for energy efficiency.