



SLOVENČINA

# POUŽÍVATEĽSKÁ PRÍRUČKA 300 W SoundBar systém

Pred používaním zariadenia si pozorne prečítajte túto príručku.

NB3520A (NB3520A, SHS36-D)



MFL67693340

## Informácie o bezpečnosti



**VAROVANIE:** Z DÔVODU RIZIKA ÚRAZU ELEKTRICKÝM PRÚDOM NEOTVÁRAJTE KRYT (ANI ZADNÚ ČASŤ). VNÚTRI NIE SÚ ŽIADNE POUŽÍVATEĽOM OPRAVITELNÉ SÚČIASŤKY. OPRAVU ZARIADENIA PRENECHAJTE KVALIFIKOVANÉMU ODBORNÍKovi.



Symbol blesku so šípkou v rovnostrannom trojuholníku má upozorniť používateľa na prítomnosť neizolovaného nebezpečného napätia vnútri prístroja, ktoré môže byť dostatočnej veľkosti, aby predstavovalo nebezpečenstvo úrazu elektrickým prúdom.



Výkričník v rovnostrannom trojuholníku má upozorniť používateľa na prítomnosť dôležitých prevádzkových a údržbových (servisných) pokynov v literatúre priloženej k výrobku.

**VÝSTRAHA:** TENTO VÝROBOK NEVYSTAVUJTE DAŽĎU ANI VĽHKOSTI, INAK HROZÍ NEBEZPEČENSTVO POŽIARU ALEBO ÚRAZU ELEKTRICKÝM PRÚDOM.

**UPOZORNENIE:** Zariadenie nesmie byť vystavené vode (kvapkajúcej alebo špliechajúcej) a nesmú sa naň klásť žiadne predmety naplnené tekutinou, ako sú napr. vázy.

**VÝSTRAHA:** Zariadenie neumiestňujte do obmedzeného priestoru, ako je napríklad knižnica a pod.

**VAROVANIE:** Neupchávajte vetracie otvory. Inštalujte v súlade s pokynmi výrobcu. Medzery a otvory v skrinke slúžia na vetranie a zaručenie spoľahlivej činnosti výrobu a chránia ho pred prehriatím. Otvory nikdy neblokujte umiestnením prístroja na posteľ, pohovku, koberec alebo podobný povrch. Tento výrobok sa nemá ukladať do uzatvoreného priestoru (napr. do knižnice alebo regálu), kde nie je zabezpečené dostatočné prúdenie vzduchu, alebo kde to neodporúčajú pokyny výrobcu.

### UPOZORNENIE týkajúce sa napájacieho kábla

Väčšina výrobcov odporúča, aby zariadenia boli pripojené k samostatnému okruhu.

To znamená k zásuvkovému okruhu, ktorý napája len dané zariadenie a nemá žiadne zásuvky ani podružné okruhy. Presvedčte sa na strane s technickými parametrami v tejto príručke. Nepreťažujte sieťové zásuvky. Preťažené, uvoľnené alebo poškodené sieťové zásuvky, predlžovacie káble, rozstrapkané napájacie káble alebo poškodená či popraskaná izolácia drôtov sú nebezpečné. Ktorýkoľvek takýto stav môže mať za následok úraz elektrickým prúdom alebo požiar. Kábel zariadenia pravidelne kontrolujte. Ak spozorujete známky poškodenia alebo opotrebovania, odpojte ho, prestaňte zariadenie používať a nechajte kábel vymeniť v autorizovanom servise za rovnaký náhradný diel. Napájací kábel nesmie byť fyzicky ani mechanicky nadmerne namáhaný, napr. skrúcaním, zalomením, prepichnutím, pricviknutím dverami alebo chodením po ňom. Všímajte si predovšetkým vidlice, sieťové zásuvky a miesto, kde kábel vychádza zo zariadenia. Pri odpojení od napájania ťahajte za vidlicu sieťového kábla. Pri inštalácii výrobku dbajte, aby vidlica bola dobre prístupná.

Toto zariadenie je vybavené prenosnou batériou alebo akumulátorom.

**Bezpečný spôsob vyberania batérie alebo akumulátora zo zariadenia:** Vyberte starú batériu alebo akumulátor. Postupujte v opačnom poradí ako pri vkladaní. Odovzdajte starú batériu alebo akumulátor do príslušnej nádoby na označenom zbernom mieste, aby ste predišli znečisteniu prostredia a vzniku prípadnej hrozby pre zdravie ľudí a zvierat. Nevyhadzujte batérie ani akumulátory spolu s ostatným odpadom. Odporúčame používať batérie a akumulátory, ktoré sú súčasťou miestneho systému bezplatnej výmeny. Batéria nesmie byť vystavená nadmernému teplu, napríklad na slnku, v ohni a podobne.

### Likvidácia váš ho starého prístroja



1. Keď sa na produkte nachádza tento symbol prečiarknutej smetnej nádoby s kolieskami, znamená to, že daný produkt vyhovuje európskej Smernici č. 2002/96/EC.
2. Všetky elektrické a elektronické produkty by mali byť zlikvidované oddelene od komunálneho odpadu prostredníctvom na to určených zberných zariadení, ktoré boli ustanovené vládou alebo orgánmi miestnej správy.
3. Správnou likvidáciou starých zariadení pomôžete predchádzať potenciálnym negatívnym následkom pre prostredie a ľudské zdravie.
4. Podrobnejšie informácie o likvidácii starých zariadení nájdete na miestnom úrade, v službe na likvidáciu odpadu alebo u predajcu, kde ste tento produkt zakúpili.

### Likvidácia odpadových batérií/akumulátorov



1. Ak je na batériách/akumulátoroch vášho výrobku pripojený v krúžku preškrtnutý symbol nádoby na smeti, znamená to, že spadajú pod európsku smernicu 2006/66/EC.
2. Tento symbol môže byť kombinovaný s chemickými symbolmi pre ortuť (Hg), kadmium (Cd) alebo olovo (Pb) v prípade, ak batéria obsahuje viac ako 0,0005 % ortuti, 0,002 % kadmia alebo 0,004 % olova.
3. Všetky batérie/akumulátory by sa mali likvidovať oddelene od komunálneho odpadu prostredníctvom určených zberných zariadení ustanovených štátnymi alebo miestnymi úradmi.
4. Správna likvidácia vašich starých batérií/akumulátorov pomôže zabrániť negatívnym následkom na životné prostredie, zdravotný stav ľudí a zvierat.
5. Viac informácií o likvidácii vašich starých batérií/akumulátorov vám poskytne váš mestský úrad, firma na likvidáciu odpadu alebo obchod kde ste si výrobok kúpili.

**Poznámka ohľadom Európy****CE 0984**

Spoločnosť LG Electronics týmto potvrdzuje, že tento výrobok je (tieto výrobky sú) v súlade so základnými požiadavkami a ďalšími príslušnými ustanoveniami Smerníc 2004/108/ES, 2006/95/ES, 2009/125/ES a 2011/65/EU.

Pre získanie kópie DoC (Vyhlásenia o zhode), prosím, kontaktujte nižšie uvedenú adresu.

**Informácie o zhode tohto výrobku získate od zastúpenia:**

LG Electronics Inc.

EU Representative, Krijgsman 1,  
1186 DM Amstelveen, The Netherlands

- Prosím, vezmite na vedomie, že toto NIE JE kontaktné miesto pre zákaznícky servis. Informácie o zákazníckom servise nájdete na záručnom liste alebo kontaktujte predajcu, u ktorého ste si zakúpili tento výrobok.

pre Používanie iba vo vnútorných priestoroch.

**Vyhlasenie o pôsobení vysokofrekvenčného žiarenia**

Toto zariadenie sa musí umiestňovať a používať vo vzdialenosti minimálne 20 cm medzi vysielačou anténou a vašim telom.

**Zákonom predpísané upozornenie pre Taliansko**

Na vonkajšie použitie je v Taliansku požadované všeobecné povolenie.

Použitie týchto zariadení upravuje:

1. D.L.gs 1.8.2003, č. 259, článok 104 (činnosť podliehajúca všeobecnému povoleniu) v prípade vonkajšieho použitia a článok 105 (voľné použitie) v prípade vnútorného použitia, v oboch prípadoch na súkromné použitie.
2. DM 28.5.03, zabezpečenie prístupu verejnosti k sieťovým a telekomunikačným službám.

L'uso degli apparati è regolamentato da:

1. D.L.gs 1.8.2003, n. 259, articoli 104 (attività soggette ad autorizzazione generale) se utilizzati al di fuori del proprio fondo e 105 (libero uso) se utilizzati entro il proprio fondo, in entrambi i casi per uso private.
2. D.M. 28.5.03, per la fornitura al pubblico dell'accesso R-LAN alle reti e ai servizi di telecomunicazioni.

**Zákonom predpísané upozornenie pre Brazíliu**

Este equipamento opera em caráter secundário, isto é, não tem direito a proteção contra interferência prejudicial, mesmo de estações do mesmo tipo, e não pode causar interferência a sistemas operando em caráter primário.

# Obsah

## 1 Začínáme

- 2 Informácie o bezpečnosti
- 6 Jedinečné funkčné možnosti
- 6 – PORTABLE IN (VSTUP PRENOSNÉHO ZARIADENIA)
- 6 – Jednoduché nastavenie reproduktora „Speaker ez“
- 6 Príslušenstvo
- 7 Úvod
- 7 – Symboly používané v tejto príručke
- 7 Prehráateľný súbor
- 7 – Požiadavka na súbory MP3/WMA
- 8 Dial'kový ovládač
- 9 Predný panel
- 9 Zadný panel

## 2 Pripájanie

- 10 Montáž hlavnej jednotky na stenu
- 12 Nastavenie
- 12 – Spárovanie bezdrôtového subwoofera
- 13 Pripojenie prídavných zariadení
- 13 – PORT. Pripojenie vstupu IN (Prenosného zariadenia)
- 13 – Počúvanie hudby z prenosného prehrávača.
- 13 – Prípojka OPTICAL In (Optický vstup)
- 13 – Jednoduché nastavenie reproduktora „Speaker ez“
- 14 – Prehrávanie USB

## 3 Pri prevádzke

- 15 Základné operácie
- 15 – Používanie USB
- 15 Ostatné funkcie
- 15 – DOLBY DRC (Dynamická regulácia rozsahu)
- 15 – AV Sync (Synchro AV)
- 15 – Zap./vyp. funkcie AUTO POWER
- 16 – Nastavenie vypínacieho časovača
- 16 – Regulátor podsvietenia
- 16 – Dočasný vypnutie zvuku
- 16 – Úprava nastavení úrovne subwoofera
- 16 – Zobrazenie súboru a zdroja vstupného signálu
- 16 – AUTOMATICKÉ VYPNUTIE NAPÁJANIA
- 17 Nastavenie zvuku
- 17 – Nastavenie režimu priestor. zvuku
- 17 – 3D zvukový efekt
- 18 Používanie technológie Bluetooth
- 18 – Počúvanie hudby uloženej na zariadeniach Bluetooth
- 20 Ovládanie TV prijímača pomocou dodávaného dial'kového ovládača
- 20 – Nastavenie dial'kového ovládača na ovládanie televízora

## 4 Riešenie problémov

- 21 Riešenie problémov

## 5 Príloha

- 22 Obchodné značky a licencie
- 22 Údržba
- 22 – Manipulácia so zariadením
- 23 Špecifikačné údaje

1

2

3

4

5

## Jedinečné funkčné možnosti

### PORTABLE IN (VSTUP PRENOSNÉHO ZARIADENIA)

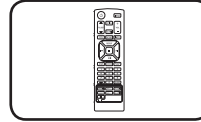
Počúvanie hudby z prenosného zariadenia. (MP3, notebook a pod.)

### Jednoduché nastavenie reproduktora „Speaker ez“

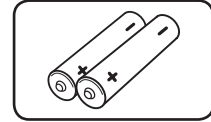
Počúvajte zvuky z televízora, DVD alebo digitálnych zariadení v živom 2.1- alebo 2.0 kanálovom režime.

## Príslušenstvo

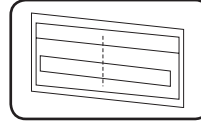
Skontrolujte a zoznámte sa s dodaným príslušenstvom.



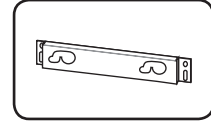
Diaľkový ovládač (1)



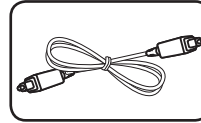
Batérie (2)



Vzor inštalácie konzoly na montáž na stenu (1)



Nástenný držiak (1)



Optický kábel (1)

# Úvod

## Symbole používané v tejto príručke

### ! Poznámka

Označuje špeciálne poznámky a prevádzkové funkcie.

### ! Tip

Označuje tipy a rady na jednoduchšie vykonávanie úlohy.

### ! Upozornenie

Označuje výstrahy na predchádzanie prípadnému poškodeniu spôsobenému nesprávnym používaním.

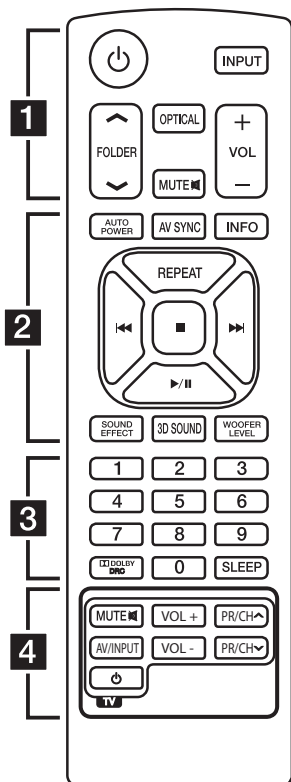
# Prehrávanie súborov

## Požiadavka na súbory MP3/WMA

Súborová kompatibilita MP3/WMA s touto jednotkou je obmedzená nasledovne:

- Vzorkovacia frekvencia: od 32 až 48 kHz (MP3), od 32 až 48 kHz (WMA)
- Bitový tok: 32 - 320 kb/s (MP3), 40 - 192 kb/s (WMA)
- Maximálny počet súborov: do 999
- Prípony súborov: „.mp3“/ „.wma“

## Dial'kový ovládač



### Vloženie batérií

Zo zadnej strany dial'kového ovládača odstráňte kryt priestoru pre batérie a vložte dve batérie (typu AAA). Dbajte na správnu polaritu podľa  $\oplus$  a  $\ominus$ .

### ..... 1 .....

$\text{\textcircled{P}}$  (Zapnutie): Zapínanie alebo vypínanie jednotky.

**INPUT (VSTUP):** prepínanie zdrojov vstupného signálu.

**$\wedge / \vee$  FOLDER (PRIEČINOK):** vyhľadávanie priečinka so súbormi MP3/WMA. Keď sa prehráva zariadenie USB so súbormi MP3/WMA vo viacerých priečinkoch, stlačením  **$\wedge / \vee$  FOLDER (PRIEČINOK)** sa vyberá priečinko, ktorý chcete prehrať.

**OPTICAL (OPTICKÉ):** priame prepnutie zdroja vstupného signálu na optický.

**MUTE  $\text{\textcircled{M}}$  (Stlmit):** Stlmí zvuk.

**-/+ VOL (HLASITOSŤ):** nastavenie hlasitosti reproduktorov.

### ..... 2 .....

**AUTO POWER:** Touto funkcia sa jednotka automaticky zapne.

**AV SYNC:** Synchronizácia zvuku a obrazu.

**INFO (INFORMÁCIE):** zobrazí súbor alebo informácie o vstupnom zdroji.

**REPEAT (OPAKOVÁŤ):** opakovanie alebo náhodné počúvanie súborov.

**$\lll / \ggg$  (Preskočiť/Vyhľadať):**

- Rýchle preskočenie dozadu alebo dopredu.

- Vyhľadáva časť v rámci zvukovej stopy.

**$\blacksquare$ :** Zastavenie prehrávania.

**$\triangleright / \parallel$ :** spustenie prehrávania /prerušenie prehrávania.

**SOUND EFFECT (ZVUKOVÝ EFEKT):** výber režimu zvukového efektu.

**3D SOUND:** Zapína a vypína režim 3D zvuku.

**WOOFER LEVEL (ÚROVEŇ SUBWOOFERA):** Nastavenie úrovne hlasitosti subwoofera.

### ..... 3 .....

**Numerické tlačidlá 0 - 9:** výber číslovaných súborov. Zadávanie kódu PIN.

**$\text{\textcircled{D}}$  DOLBY DRC:** Nastaví Dolby DRC.

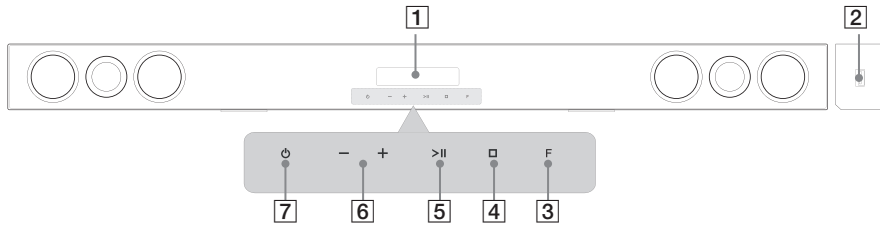
**SLEEP (SPÁNOK):** nastaví automatické vypínanie systému v určenom čase.

### ..... 4 .....

**Tlačidlá ovládania TV:** Pozri na strane 20



## Predný panel



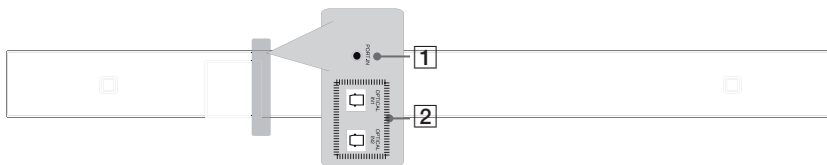
- 1** Displej
- 2** Port USB
- 3** **F** (Funkcia)  
Opakovaným stláčaním sa vyberá iná funkcia.
- 4** **■** (Zastaviť)
- 5** **>||** (Prehrať / Pozastaviť)
- 6** **- / +** (Hlasitosť)  
Nastavenie úrovne hlasitosti.
- 7** **⏻** (Pohotovostný režim / Zapnúť)

### ! Upozornenie

Upozornenie pre používanie dotykových tlačidiel

- Tlačidiel sa dotýkajte len čistými a suchými rukami.  
- Vo vlhkom prostredí pred použitím najprv vždy poutierajte vlhkosť z tlačidiel.
- Dotykové tlačidlá nestláčajte príliš silno.  
- Ak použijete príliš veľa sily, môže to poškodiť snímač dotykových tlačidiel.
- Ak chcete použiť tlačidlo na spustenie akejkoľvek funkcie, dotknite sa ho.
- Dbajte na to, aby sa dotykových tlačidiel nedotýkali vodivé materiály, ako sú napríklad kovové predmety. Môžu spôsobiť poruchu.

## Zadný panel



- 1** PORT. (Portable) IN (VSTUP Prenosného zariadenia)

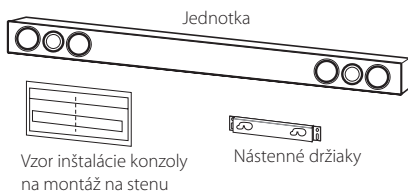
- 2** OPTICAL IN 1/2 (OPTICKÝ VSTUP 1/2)

## Montáž hlavnej jednotky na stenu

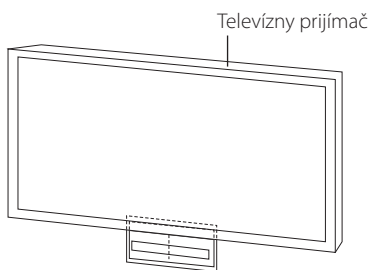
Hlavná jednotka sa môže namontovať na stenu. Pripravte si skrutky a držiaky.

2

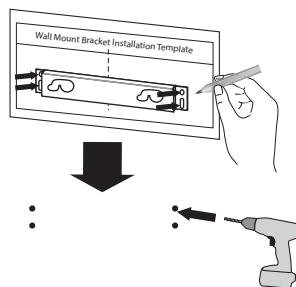
Pripájanie



1. Priložte TV's BOTTOM EDGE BRACKET INSTALL GUIDE na úroveň spodného okraja televízora a pripevnite ho v tejto polohe.



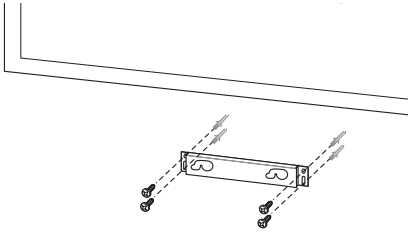
2. Pri montáži na stenu (betón) použite kotvy do steny (nie sú súčasťou dodávky). Budete musieť vyvŕtať niekoľko otvorov. Vŕtacia šablóna (WALL BRACKET INSTALL GUIDE) slúži ako pomôcka na vŕtanie pripevňovacích otvorov. Plech použite na kontrolu miesta pre vŕtanie.



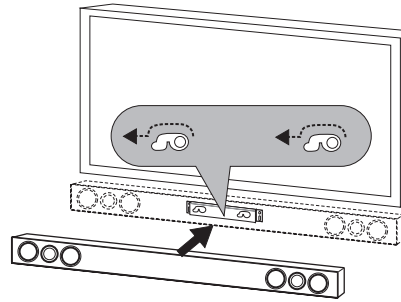
### ! Poznámka

Skrutky a príchytky do steny na inštaláciu jednotky nie sú súčasťou dodávky. Na inštaláciu odporúčame typ Hilti (HUD-1 6 x 30). Zakúpte si ich, prosím.

3. Odstráňte WALL BRACKET INSTALL GUIDE.
4. Nástenný držiak pripevnite k stene skrutkami (nie sú súčasťou dodávky) podľa nasledujúceho obrázka.



5. Hlavnú jednotku zaveste na držiak podľa nasledujúceho obrázka.



2

Pripájanie

### ⚠ Upozornenie

- Na inštalovanú jednotku nič nevešajte a zabráňte akýmkoľvek nárazom do jednotky.
- Jednotku pevne zabezpečte k stene tak, aby nespadla. Ak jednotka spadne, môže to viesť k úrazu alebo poškodeniu výrobku.
- Ak je jednotka nainštalovaná na stenu, dajte pozor, aby deti neťahali za pripojovacie káble, keďže to môže spôsobiť jej spadnutie.

### ! Poznámka

Odpojte jednotku zo svorky, ako je to znázornené nižšie.



## Nastavenie

### Spárovanie bezdrôtového subwoofera

#### Indikátor LED bezdrôtového subwoofera

Farba indikátora LED	Stav
Modrý alebo žltý	Bezdrôtový subwoofer prijíma signál z jednotky.
Modrý alebo žltý (bliká)	Bezdrôtový subwoofer sa pokúša pripojiť.
Červená	Bezdrôtový subwoofer je v pohotovostnom režime.
Vypnuté (žiadne zobrazenie)	Napájací sieťový kábel bol odpojený od subwoofera.

#### Nastavenie bezdrôtového subwoofera pri prvom použití

1. Pripojte napájací elektrický kábel bezdrôtového subwoofera k zásuvke.
2. Zapnite hlavnú jednotku: hlavná jednotka a bezdrôtový subwoofer sa automaticky pripojí.

#### Ručne spárujte bezdrôtový subwoofer

Ak pripojenie nebude úspešné, na subwooferi uvidíte červenú LED a subwoofer nevydáva žiadny zvuk. Ak chcete vyriešiť tento problém, postupujte podľa nasledujúcich pokynov.

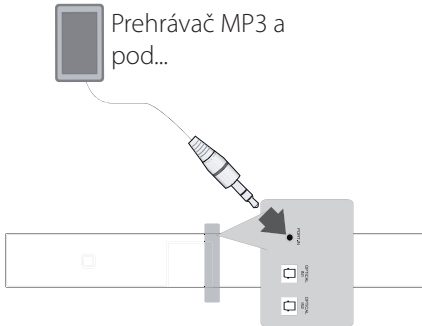
1. Súčasne stlačte a podržte tlačidlo  (STOP) na jednotke a MUTE (Stlmiť) na diaľkovom ovládači.  
- Zobrazí sa „REMATE“.
2. Stlačte **PAIRING** (Párovanie) na zadnej strane subwoofera.  
- Bude blikáť modrá alebo žltá LED dióda
3. Jednotku vypnite a zapnite.  
- Ak vidíte „modrú alebo žltú“ LED diódu, zapojenie je úspešné.
4. Ak nevidíte „modrú alebo žltú“ LED diódu, zopakujte krok 1 ~ krok 3.

#### ! Poznámka

- Po zapnutí hlavnej jednotky sa zvuk z bezdrôtového subwoofera v pohotovostnom režime ozve o niekoľko sekúnd.
- Nastavte vzdialenosť medzi touto jednotkou a bezdrôtovým subwooferom na maximálne 10 m (32 stôp).
- Optimálny výkon môže byť dosiahnutý iba ak sa jednotka a bezdrôtový subwoofer nachádza vo vzdialenosti od 2 m (6 stôp) do 10 m (32 stôp), pretože pri dlhšej vzdialenosti môže dochádzať k výpadkom komunikácie.
- Vzájomná komunikácia jednotky a subwoofera trvá niekoľko sekúnd (a môže trvať aj dlhšie).

## Pripojenie prídavných zariadení

### PORT. Pripojenie vstupu IN (Prenosného zariadenia)



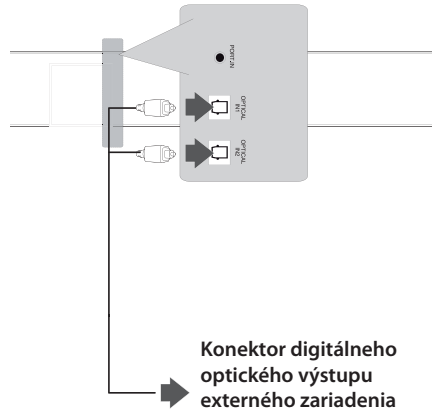
### Počúvanie hudby z prenosného prehrávača.

Jednotka sa môže použiť na prehrávanie hudby z prenosných prehrávačov alebo externých zariadení mnohých typov.

1. Pripojte prenosný prehrávač ku konektoru PORT. Konektor na pripojenie vstupu IN (Prenosného zariadenia) na jednotke.
2. C. Zapnite zariadenie stlačením (Zapnutie).
3. Vyberte funkciu PORTABLE (Prenosné zariadenie) stlačením **INPUT** (VSTUP).
4. Zapnite prenosný prehrávač alebo externé zariadenie a spustite prehrávanie.

### Prípojka OPTICAL In (Optický vstup)

Optický výstup externých zariadení pripojte ku konektoru OPTICAL IN 1/2



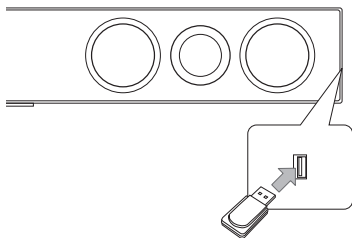
### Jednoduché nastavenie reproduktora „Speaker ez“

Počúvajte zvuk z televízora, DVD alebo digitálnych zariadení v 2.1- alebo 2.0 kanálovom režime.

1. Konektor OPTICAL IN 1/2 (Optický vstup 1/2) pripojte do výstupného optického konektora na televízore (alebo digitálnom zariadení a pod.).
2. Vyberte OPTICAL 1/2 (Optický 1/2) pomocou **OPTICAL** (Optický). Priamy výber OPTICAL 1/2 (Optický 1/2)
3. Počúvajte zvuk z 2.1- alebo 2-kanálového reproduktora.
4. Stlačením **OPTICAL** (Optický) na ukončenie OPTICAL 1/2 (OPTICKÝ 1/2). Funkcia sa vráti na predchádzajúcu.

## Prehrávanie USB

Do USB portu na pravej strane jednotky zasuňte pamäťové zariadenie s rozhraním USB.



Odstránenie zariadenie USB od jednotky.

1. Zvoľte iný funkčný režim alebo dvakrát stlačte **STOP**.
2. Odstráňte zariadenie USB od jednotky.

## Kompatibilné USB zariadenia

- Prehrávač MP3: MP3 prehrávač typu Flash.
- Pamäťové zariadenie USB: Zariadenia s podporou rozhrania USB1.1.
- Funkcia USB tejto jednotky nepodporuje niektoré zariadenia USB.

## Požiadavky na zariadenie USB

- Nie sú podporované zariadenia, ktoré po pripojení k počítaču vyžadujú inštaláciu ďalšieho programu alebo ovládača.
- Nevyberajte USB zariadenie, ak je v prevádzke.
- Prehľadanie veľkokapacitného zariadenia USB môže trvať aj niekoľko minút.
- Ak chcete zabrániť strate údajov, zálohujte všetky dáta.
- Ak používate predlžovací USB kábel alebo USB rozbočovač, USB zariadenie sa nemusí rozpoznať.
- Zariadenie nie je podporované, ak je celkový počet súborov na ňom väčší ako 1000 alebo viac.
- Externé pevné disky, čítačky kariet, uzamknuté zariadenia ani zariadenia USB typu pevného disku nie sú podporované.
- Port USB zariadenia nesmie byť pripojený k osobnému počítaču. Jednotka sa nedá používať ako úložné zariadenie.

## Základné operácie

### Používanie USB

1. Zariadenie USB pripojte k portu USB.
2. Zvoľte funkciu USB stlačením **INPUT** (Vstup).
3. Stlačením **◀◀** alebo **▶▶** vyberte súbor, ktorý chcete prehrať.

Na	Postup
Zastavenie	Stlačte <b>■</b> .
Prehrávanie	Stlačte <b>▶/  </b> .
Pauza	Stlačte <b>▶/  </b> .
Preskočenie na nasledujúci/predchádzajúci súbor	Ak počas prehrávania stlačíte <b>◀◀</b> alebo <b>▶▶</b> , prejdete na nasledujúci súbor alebo sa vrátite na začiatok aktuálneho súboru. Na prechod na predchádzajúci súbor stlačte dvakrát <b>◀◀</b> rýchlo po sebe.
Vyhľadávanie časti v súbore	Počas prehrávania stlačte a podržte tlačidlo <b>◀◀/▶▶</b> a uvoľnite ho na mieste, od ktorého chcete počúvať.
Opakované alebo náhodné prehrávanie	Pri opakovanom stlačení <b>REPEAT</b> (Opakovať) na diaľkovom ovládači sa zobrazenie mení v tomto poradí: RPT 1 → RPT D (DIRECTORY) → RPT ALL → RANDOM → OFF (Opakovať 1/Opakovať D (priečinko)/Opakovať všetko/Náhodne/Vyp).
Priamy výber súborov	Stláčaním <b>číselných tlačidiel 0 až 9</b> na diaľkovom ovládači prejdete priamo na požadovaný súbor.

## Ostatné funkcie

### DOLBY DRC (Dynamická regulácia rozsahu)

Zvuk je čistejší pri nižších úrovniach hlasitosti (len pre Digital Dolby). Pomocou **◻◻ DOLBY DRC** nastavte na [DRC ON] (DRC Zap).

### AV Sync (Synchro AV)

Pri prijímaní zvukových signálov z televízora môže dochádzať k časovému posunu medzi zvukom a obrazom. V takomto prípade možno touto funkciou nastaviť oneskorenie.

1. Stlačte **AV SYNC** (Synchro AV).
2. Pomocou **◀◀▶▶** sa zvyšuje a znižuje dĺžka oneskorenia, ktorú môžete nastaviť na ľubovoľnú hodnotu od 0 do 300 ms.

### Zap./vyp. funkcie AUTO POWER

Pred používaním tejto funkcie zvoľte optický vstup OPTICAL IN a zapnite funkciu AUTO POWER. Pomocou tejto funkcie sa jednotka automaticky zapne/vypne po zapnutí/vypnutí externého zariadenia (TV, DVD prehrávač, Blu-ray prehrávač atď.), ktoré je k jednotke pripojené optickým káblom. Táto funkcia sa zapne alebo vypne pri každom stlačení tlačidla **AUTO POWER**.

Displej	Prevádzka
AUTO POWER ON	Funkcia AUTO POWER je zapnutá.
AUTO POWER OFF	Funkcia AUTO POWER je vypnutá.

**! Poznámka**

- Táto funkcia je zámerné navrhnutá tak, aby sa jednotka po 15 minútach nečinnosti vypla. Ak nepripojíte externé zariadenia optickým káblom, alebo ak do jednotky nie je privádzaný digitálny zvukový signál, jednotka sa po 15 minútach nečinnosti vypne, ak je zapnutá funkcia AUTO POWER.
- Táto funkcia nemusí fungovať v závislosti na zariadení pripojenom optickým káblom.

3

Pri prevádzke

**Nastavenie vypínacieho časovača**

Jedným alebo viacerými stlačeniami **SLEEP** (Spánok) si môžete vybrať čas od 10 po 180 minút, po uplynutí ktorého sa jednotka vypne.

Zvyšný čas môžete skontrolovať stlačením **SLEEP** (Spánok).

Funkciu spánku zrušíte opakovaným stláčaním **SLEEP** (Spánok), kým sa objaví hlásenie „SLEEP 10“. Keď sa zobrazuje hlásenie „SLEEP 10“, opäť stlačte **SLEEP**.

**! Poznámka**


Zvyšný čas do vypnutia jednotky môžete skontrolovať.


Stlačte **SLEEP**. Na displeji sa zobrazí zvyšný čas.

**Regulátor podsvietenia**

Raz stlačte **SLEEP** (Spánok). Displej bude svietiť polovičnou intenzitou. Ak chcete túto funkciu zrušiť, stláčajte **SLEEP** (Spánok), kým sa stmavenie nevypne.

**Dočasné vypnutie zvuku**

Stlačte **MUTE**  (Stlmiť zvuk) na stlmenie zvuku vašej jednotky.

Jednotku je možné napr. kvôli prijatiu telefonátu stíšiť; na displeji sa zobrazí nápis „“.

**Úprava nastavení úrovne subwoofera**

Úroveň hlasitosti subwoofera môžete upraviť.

1. Stlačte **WOOFER LEVEL** (Úroveň subwoofera).
2. Úroveň hlasitosti subwoofera sa upraví stlačením **-/+ VOL**.

**Zobrazenie súboru a zdroja vstupného signálu**

Stlačením **INFO** (Informácie) môžete zobraziť rôzne informácie o USB a o režime OPTICAL IN 1/2.

USB: Informácie o súbore obsahujúcom MP3/WMA

OPTICAL IN 1/2 (OPTICKÝ VSTUP 1/2): Zvukový formát, zvukový kanál

**AUTOMATICKÉ VYPNUTIE NAPÁJANIA**

Toto zariadenie sa z dôvodu úspory elektrickej energie automaticky vypne v prípade, že hlavné zariadenie nie je pripojené k externému zariadeniu a nepoužíva sa po dobu 25 minút.

To isté sa stane po uplynutí šiestich hodín od pripojenia hlavnej jednotky k inému zariadeniu pomocou analógového vstupu.

Ale zariadenie sa môže automaticky zapnúť na základe funkcie [AUTO POWER], ktorú ste nastavili.



## Nastavenie zvuku

### Nastavenie režimu priestor. zvuku

Tento systém obsahuje viaceré predvolené polia priestorového zvuku. Požadovaný režim zvuku si môžete vybrať tlačidlom **SOUND EFFECT** (Zvukový efekt).

Zobrazované položky ekvalizéra sa môžu odlišovať, v závislosti od zdrojov zvukového signálu a efektov.

Na displeji	Opis
NATURAL	Môžete počúvať príjemný a prirodzený zvuk.
BYPASS	Môžete počúvať zvuk bez efektu ekvalizéra.
BASS	V režime BASS sú zosilnené basy. Pri reprodukcii sa zosilnia vysoké a nízke tóny a efekt priestorového zvuku.
CLRVOICE	Režim CLRVOICE znamená čistý hlas. S týmto programom znie hlas čistejšie a zvyšuje sa zvuková kvalita hlasu. (Túto možnosť ekvalizéra odporúčame použiť pri sledovaní filmu v 5.1-kanálovom režime.)
GAME	GAME je Herný ekvalizér. Môžete počúvať zvuk s väčším virtuálnym priestorovým zvukom.
NIGHT	NIGHT je nočný režim. Táto funkcia môže byť užitočná, keď chcete sledovať film s nízkou hlasitosťou v noci.
UPSCALER	UPSCALER znamená zvýšenie dynamiky MP3. Pri počúvaní môžete zlepšiť zvuk MP3 súborov alebo inej komprimovanej hudby. Tento režim je k dispozícii len pre zdroje 2 kanálového signálu.
LOUDNESS	Zlepšuje reprodukciu basov a výšok.

### ! Poznámka

- V niektorých režimoch priestorového zvuku je v niektorých reproduktoroch slabý alebo žiadny zvuk. Záleží to od režimu priestorového zvuku a zdroja zvukového signálu, nejde o chybu.
- Po prepnutí vstupu možno bude potrebné inicializovať priestorový režim, niekedy aj po zmene zvukového súboru.

### 3D zvukový efekt

Funkcia 3D zvuku poskytuje zvuk vytvárajúci širší výstup a vy si budete môcť vychutnať hlbší a viac filmovému zvuku podobný priestorový zvuk. Stlačením **3D SOUND** zapnete alebo vypnete režim 3D zvuku.

## Používanie technológie Bluetooth

### Ďalšie informácie o Bluetooth

Bluetooth je bezdrôtová komunikačná technológia s krátkym dosahom.

Dosah tejto technológie je do 10 metrov.

(Pri rušení spojenia iným elektronickým vlnením alebo pripojení bluetooth z iných miestností sa zvuk môže prerušovať.)

Pripojením jednotlivých zariadení bezdrôtovou technológiou

*Bluetooth*® vám nevzniká povinnosť platiť akékoľvek poplatky. Mobilný telefón s bezdrôtovou technológiou

*Bluetooth*® možno ovládať cez Cascade, ak sa na pripojenie používa bezdrôtová technológia *Bluetooth*®.

Dostupné zariadenia: Mobilný telefón, MP3, notebook, PDA (tieto jednotky podporuje stereofonické slúchadlá.)

### Profily Bluetooth

Aby sa mohla využiť bezdrôtová technológia Bluetooth, zariadenia musia byť schopné interpretovať určité profily. Táto jednotka je kompatibilná s nasledujúcimi profilmi.

A2DP (Advanced Audio Distribution Profile)

## Počúvanie hudby uloženej na zariadeniach Bluetooth

### Párovanie vašej jednotky a zariadenia Bluetooth

Pred spustením párovacieho postupu skontrolujte, či máte na zariadení Bluetooth aktivovanú funkciu Bluetooth. Ďalšie informácie nájdete v príručke používateľa vášho zariadenia Bluetooth. Operáciu spárovania stačí uskutočniť raz, opätovne už nie je potrebná.

1. Pomocou **INPUT** (Vstup) zvolte funkciu Bluetooth.  
V okne displeja sa objaví „BT“, potom „BT READY“ (Bluetooth pripravený).
2. Zapnite zariadenie Bluetooth a uskutočnite spárovanie. Pri hľadaní tejto jednotky zariadením Bluetooth sa na displeji zariadenia Bluetooth môže objaviť zoznam nájdených zariadení v závislosti od typu zariadenia Bluetooth. Vaša jednotka sa objaví ako „LG Audio“.
3. Zadajte kód PIN.  
Kód PIN: 0000
4. Po úspešnom spáovaní tejto jednotky so zariadením Bluetooth sa na tejto jednotke rozsvieti LED Bluetooth a zobrazí sa „PAIRED“ (Spáovaná).

#### ! Poznámka

Niektoré zariadenia Bluetooth môžu mať odlišný spôsob párovania.

5. Počúvajte hudbu.  
Ak chcete prehrávať hudbu uloženú na zariadení Bluetooth, pokyny nájdete v príručke používateľa zariadenia Bluetooth.

#### ! Poznámka

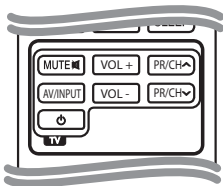
Ak zmeníte funkciu jednotky, funkcia Bluetooth sa odpojí. Znova zopakujte párovanie. (Bluetooth ↔ Iná funkcia ako Bluetooth)

**! Poznámka**

- Zvuk sa môže prerušovať pri rušení spojenia iným elektronickým vlnením.
- Touto jednotkou nie je možné ovládať toto zariadenie Bluetooth.
- Párovanie je obmedzené na jedno zariadenie Bluetooth na jednu jednotku a viacnásobné spárovanie nie je podporované.
- Hoci je vzdialenosť medzi zariadením Bluetooth a jednotkou menšia ako 10 metrov, medzi nimi sú prekážky a zariadenie Bluetooth sa nedá pripojiť.
- V závislosti od typu zariadenia sa funkcia Bluetooth možno nebude dať použiť.
- Bezdrôtový systém môžete používať pomocou mobilu, MP3, notebooku a pod.
- Ak Bluetooth nie je pripojený, v okne displeja sa objaví „BT READY“ (Bluetooth pripravený).
- Elektrická porucha spôsobená zariadeniami používajúcimi tú istú frekvenciu. Môže ísť o zdravotnícke zariadenie, mikrovlnové alebo bezdrôtové zariadenia LAN – spojenie bude prerušené.
- Ak sa niekto postaví a preruší komunikáciu medzi zariadením Bluetooth a prehrávačom, spojenie bude prerušené.
- So zväčšujúcou sa vzdialenosťou medzi zariadením Bluetooth a jednotkou sa kvalita zvuku znižuje. Spojenie sa nakoniec preruší, keď vzdialenosť medzi zariadením Bluetooth a jednotkou presiahne pracovný dosah systému Bluetooth.
- Zariadenie s bezdrôtovou technológiou Bluetooth sa odpojí po vypnutí hlavnej jednotky alebo odložením zariadenia ďalej ako 10 metrov od hlavnej jednotky.

## Ovládanie TV prijímača pomocou dodávaného diaľkového ovládača

TV prijímač môžete ovládať pomocou nižšie uvedených tlačidiel.



3

Pri prevádzke

Tlačidlo	Prevádzka
MUTE	Zapnite alebo vypnite hlasitosť televízora.
AV/INPUT	Prepínanie zdroja vstupného signálu televízora medzi televíznym signálom a inými zdrojmi vstupného signálu.
(Vypínač televízora)	Vypína a zapína televízor.
VOL +/-	Slúži na nastavenie hlasitosti TV prijímača.
PR/CH  /	Prechádzanie po kanáloch uložených v pamäti smerom nahor alebo nadol.

### ! Poznámka

V závislosti od pripojeného zariadenia niektoré tlačidlá na ovládanie TV prijímača nemusia fungovať.

## Nastavenie diaľkového ovládača na ovládanie televízora

Pomocou dodaného diaľkového ovládača môžete ovládať váš TV prijímač.

Ak je váš TV prijímač uvedený v tabuľke nižšie, nastavte príslušný kód výrobcu.

1. Držte stlačené tlačidlo (TV POWER) (Vypínač televízor) a numerickými tlačidlami zadajte kód výrobcu vášho televízneho prijímača (pozri tabuľku nižšie).

Výrobca	Číslo kódu
LG	1 (Predvolba), 2
Zenith	1, 3, 4
GoldStar	1, 2
Samsung	6, 7
Sony	8, 9
Hitachi	4

2. Na dokončenie nastavenia uvoľnite tlačidlo (TV POWER – Vypínač televízora).

V závislosti od typu TV prijímača niektoré alebo žiadne tlačidlá TV nemusia fungovať, aj keď ste zadali správny kód výrobcu. Po výmene batérií na diaľkovom ovládači sa číselný kód, ktorý ste zadali, môže opätovne nastaviť na predvolené nastavenie. Znovu zadajte príslušný číselný kód.

## Riešenie problémov

PROBLÉM	NÁPRAVA
Nie je napájacie napätie	Zasuňte napájací kábel.
	Skontrolujte stav použitím iných elektronických zariadení.
Žiadny zvuk	Stlačte INPUT a skontrolujte vybranú funkciu. Napájací kábel subwoofera nie je pripojený. Pevne zastrčte napájací kábel do zásuvky v stene. Spárovanie jednotky a subwoofera sa zruší. Spojte jednotku a subwoofer. (Pozri na strane 12)
Dialkový ovládač nefunguje správne.	Dialkový ovládač je od zariadenia príliš ďaleko.
	Dialkový ovládač používajte vo vzdialenosti do pribl. 23 stôp (7 metrov).
	V ceste medzi dialkovým ovládačom a zariadením je prekážka.
	Odstráňte prekážku.
Funkcia AUTO POWER nefunguje.	Batéria v diaľkovom ovládači je slabá.
	Vymeňte batérie za nové.
Funkcia AUTO POWER nefunguje.	Táto funkcia nemusí fungovať v závislosti na zariadení pripojenom optickým káblom.

## Obchodné značky a licencie



Vyrábané na základe licencie spoločnosti Dolby Laboratories. "Dolby" a symbol dvojité D sú ochranné známky Dolby Laboratories.



Vyrobené na základe udelenia licencie pre čísla patentov USA: 5,956,674; 5,974,380; 6,487,535 a ďalších patentov USA a celosvetových patentov, ktoré boli vydané a ktoré sú v procese schvaľovania. DTS, príslušný Symbol, ako aj DTS a Symbol spolu sú registrované ochranné známky a DTS 2.0 Channel je ochranná známka spoločnosti DTS, Inc. Výrobok zahŕňa softvér. © DTS, Inc.



Bezdrôtová technológia *Bluetooth*® je systém, ktorý umožňuje rádiový kontakt medzi elektronickými zariadeniami s dosahom max. do 10 metrov.

Pripojením jednotlivých zariadení bezdrôtovou technológiou *Bluetooth*® vám nevzniká povinnosť platiť akékoľvek poplatky. Mobilný telefón s bezdrôtovou technológiou *Bluetooth*® možno ovládať cez Cascade, ak sa na pripojenie používa bezdrôtová technológia *Bluetooth*®.

Slovná značka a logotypy *Bluetooth*® sú vlastníctvom *Bluetooth*® SIG, Inc. a každé použitie týchto značiek spoločnosťou LG Electronics je založené na licencii.

Ostatné ochranné známky a obchodné názvy sú majetkom ich príslušných vlastníkov.

## Údržba

### Manipulácia so zariadením

#### Pri preprave zariadenia

Ušchovajte si originálnu škatuľu a obalový materiál. V prípade potreby prepravy zariadenia, kvôli maximálnej ochrane, znovu zabalte zariadenie tak, ako bolo pôvodne balené v továrni.


Udržiavajte vonkajšie povrchy čisté

- V blízkosti zariadenia nepoužívajte prchavé tekutiny, ako napríklad pesticídové spreje.
- Použitie nadmerného tlaku pri utieraní môže poškodiť povrch.
- Nenechávajte výrobky z gumy alebo plastov dlhší čas v kontakte so zariadením.

#### Čistenie zariadenia

Na čistenie prehrávača používajte mäkkú, suchú handričku. Ak je povrch extrémne znečistený, použite mäkkú handričku zľahka namočenú do jemného čistiaceho roztoku. Nepoužívajte silné rozpúšťadlá, ako napríklad alkohol, benzín alebo riedidlá, pretože môžu poškodiť povrch zariadenia.

## Špecifikačné údaje

General (Všeobecné)	
Požiadavky na napájanie	Informácie nájdete na sieťovom štítku.
Príkon	Informácie nájdete na sieťovom štítku.
Rozmery (Š x V x H)	1 000 x 80 x 55 mm bez nohy
Hmotnosť netto (pribl.)	3,0 kg
Prevádzková teplota	41 až 95 °F (5 až 35 °C)
Prevádzková vlhkosť	5 až 90 %
Napájacie napätie zbernice (USB)	5 Vjs  500 mA

Vstupy	
DIGITAL IN (OPTICAL IN) (Digitálny vstup (Optický vstup))	3 V (šp-šp), optický konektor x 2
PORT. IN (Vstup prenosného zariadenia)	0,5 Vef (3,5 mm stereokonektor)

Zosilňovač	
Stereofonický režim	80 W + 80 W (4 Ω pri 1 kHz)
Subwoofer	140 W (3 Ω pri 60 Hz)

Bezdrôtový subwoofer	
Požiadavky na napájanie	Informácie nájdete na hlavnom štítku na subwooferi.
Príkon	Informácie nájdete na hlavnom štítku na subwooferi.
Typ	Jednopásmový jednoreproduktorový
Menovitá impedancia	3 Ω
Príkon	140 W
Maximálny príkon	280 W
Rozmery (Š x V x H):	196 x 392 x 317 mm
Čistá hmotnosť	6,88 kg

Vzhľad a technické parametre sa môžu zmeniť bez predchádzajúceho upozornenia.

