

מדריך למשתמש

מקרר

נא קרא מדריך זה למשתמש בקפידה לפני ההפעלה ושומר עליו בהישג יד לעיון בכל עת.



רישום

הדגם והמספר הסידורי נמצאים בחלק האחורי של מכשירזה.
המספר ייחודי למכשיר זה ולא זמין לאחרים.
עליך לרשום את המידע המבוקש כאן ולשמור מדריך זה כתיעוד קבוע של הרכישה שלך.
הדק את הקבלה כאן.

תאריך הרכישה: _____

הספק שממנו רכשת את המכשיר: _____

כתובת הספק: _____

מס' טלפון של הספק: _____

מס' דגם: _____

מס' סידורי: _____

תוכן העניינים

4	הוראות בטיחות חשובות	מבוא
10	זיהוי החלקים	
12	הרכבה	הרכבה
12	השימוש במכשיר	
12	תחילת העבודה	
12	סוג אקלים	
13	בקרת טמפרטורה	הפעלה
14	קירור מהיר	
14	ידידותי לסביבה	
14	בדיקה עצמית	
15	נעילה	
15	הפעלה/כיבוי	
15	התראת דלת	
15	מגירת ירקות	
16	מדף זכוכית מתפרק	
16	ביטול עיבוי	
16	קיוסק מים	
17	אחסון מזון	המלצות לאחסון מזון
18	מידע כללי	טיפול ואחזקה
18	ניקוי	
19	פתרון בעיות	פתרון בעיות

הוראות בטיחות חשובות

אמצעי זהירות בסיסיים לבטיחות

מדריך זה כולל הודעות בטיחות חשובות רבות. קרא תמיד את כל הודעות הבטיחות וצייטן להן.

זהו סמל התראת בטיחות. הוא מתריע בפניך על הודעות בטיחות שמודיעות לך על סכנות שעלולות להרוג או לפצוע אותך או אחרים או לגרום נזק למוצר. לפני כל הודעות הבטיחות יופיע סמל התראת בטיחות ומילה המסמנת סכנה כגון 'סכנה', 'אזהרה' או 'זהירות'. המשמעות של מילים אלה:

▲ סכנה אתה עלול להיהרג או להיפצע קשה אם לא תפעל בהתאם להוראות.

▲ אזהרה אתה עלול להיהרג או להיפצע קשה אם לא תפעל בהתאם להוראות.

▲ זהירות מציינת מצב מסוכן מידי שאם לא תמנע אותו, הוא עלול לגרום לפציעה קלה עד בינונית או לגרום לנזק למוצר בלבד.

כל הודעות הבטיחות יתארו את הסכנה, יסבירו כיצד להפחית את הסיכוי לפציעה ויתארו מה יקרה אם לא תפעל בהתאם להוראות.

▲ אזהרה

כדי לצמצם את הסיכון של שריפה, התחשמלות או פציעה בעת השימוש במוצר, יש לציית לאמצעי זהירות בסיסיים של בטיחות לרבות אלה שבהמשך. קרא את כל ההוראות לפני השימוש במכשיר זה.

1. בעת חיבור לחשמל

יש להשתמש בשקע הייעודי.

• חיבור מספר מכשירים

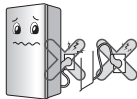
• לשקע אחד עלול לגרום לשריפה.

• מפסק דלף חשמלי עלול

• לפגוע בזמן והקיוסק עלול לדלוף.



אל תניח את השקע כך שיפנה למעלה ואל תמערך אותו בחלק האחורי של המקרר/המקפיא.



מים עלולים לטפטף לתוך השקע או שהתקע יינזק, דבר שיגרום לשריפה או התחשמלות.

מנע מעיכה או דריסה של חוט החשמל אם המקרר נדחף לאחור שהתקע הוצא במהלך ההרכבה.

הוא עלול להוות גורם לשריפה או התחשמלות.

בעת הרחקת המכשיר מהקיר, היזהר שלא לעבור על חוט החשמל ולא לפגוע בו בכל דרך שהיא.

אל תאפשר לחפץ כבד לעוות או לקפל את החוט כך שיינזק.



הוא עלול לגרום לנזק בחוט החשמל כך שתיגרם שריפה או התחשמלות.

אל תאריך או תקצר את החוט של התקע.



הדבר עלול לגרום להתחשמלות או שריפה בגלל הנזק החשמלי לחוט.

נתק את התקע בשעת ניקוי, טיפול או החלפה של הנורה הפנימית במקרר.

• ייתכן שתיגרם התחשמלות

או פציעה.

• בעת החלפת הנורה הפנימית

של המקרר, ודא שטבעת הגומי

למניעת גצים חשמליים בתוך השקע לא תפורק.



הוראות בטיחות חשובות



המתן חמש דקות או יותר לפני שתחבר שוב את התקע. אם לא תמתין אתה עלול לגרום לתקלה בפעולת המקרר.

2. בעת השימוש במקרר/מקפיא

אל תניח חפצים כבדים או חפצים מסוכנים (מכל מלא במים) על המקרר/מקפיא. הם עלולים ליפול ולגרום פציעה, שריפה או התחשמלות בעת פתיחה או סגירה של הדלת.



אל תטפס על הדלת או על מדפי הדלת של תא הצינור.

אתה עלול לגרום לנפילת המקרר/מקפיא או לפציעה בידים. במיוחד אין לאפשר לילדים לבצע פעולות אלה.



מנע כניסת ילדים לתוך המוצר. חיי הילד יהיו בסכנה אם הוא יכנס למקרר.



פתיחה וסגירה בחוזקה של דלת המקרר עלולה לגרום לנפילה של מזון המאוחסן בסלסלת המקרר בגלל הזעזוע ולפצוע את הרגליים, לכן יש לנקוט זהירות.

אל תרכיב את המקרר/מקפיא באזור רטוב או במקום שבו יש התזת מים או גשם.

שחיקה של הבידוד בחלקים חשמליים עלולה לגרום לדף חשמלי.



אל תמשוך את החוט ואל תיגע בתקע בידיים רטובות. הדבר עלול לגרום להתחשמלות או פציעה.

הסר מים או אבק מהתקע והכנס אותו כך שקצות הפנים יתחברו היטב.



אבק, מים או חיבור לא יציב עלולים לגרום לשריפה או להתחשמלות.

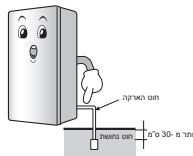
משוך את התקע לא דרך משיכת החוט אלא תפיסת התקע בקצהו.



הדבר עלול לגרום להתחשמלות או לקצר שיגרום לשריפה.

ודא שיש הארקה התייעץ עם חשמלאי מוסמך או טכנאי שירות אם הוראות ההארקה לא מובנות לחלוטין, או אם יש לך ספקות אם המכשיר מוארק כראוי.

הארקה שגויה עלולה לגרום לתקלות ולהתחשמלות.



ודא שתשתמש בהארקה המתאימה למתח הנכון בתקע.

הוא עלול לגרום לשריפה.

כאשר חוט החשמל או התקע פגומים או אם החורים בשקע משוחררים, אל תשתמש בהם.



הם עלולים לגרום להתחשמלות או לקצר שיגרום לשריפה.

הוראות בטיחות חשובות



במקרה של רעמים וברקים, או כשהמקרר לא בשימוש תקופה ארוכה, נתק את התקע. יש סכנה להתחשמלות או שריפה.



השתמש במקרר שדלף לאחר בדיקתו. הדבר עלול לגרום להתחשמלות או שריפה.

אם יש דליפת גז, אל תיגע במקרר או בשקע ואוורר מיד את החדר.



- פיצוץ בעקבות גז עלול לגרום לשריפה או כוויות.
- כיוון שמקרר זה משתמש בגז טבעי (איזובוטאן, R600a) ממקרר ידידותי לסביבה, גם כמות קטנה (90-80 גרם) יכולה להיות דליקה. כאשר יש דליפת גז בגלל מק חמור במהלך ההובלה, ההרכבה או השימוש במקרר, כל ניצוץ עלול לגרום לשריפה או לכוויות.



אל תתיז מים בחלק החיצוני או הפנימי של המקרר ואל שחיקת הבידוד של חלקים חשמליים עלולה לגרום להתחשמלות או שריפה.



אם יש ריח מוזר או עשן מהמקרר/מקפיא, נתק את החשמל מיד ופנה למרכז השירות. הדבר עלול לגרום לשריפה.



אל תשתמש או תאחסן חומרים דליקים כגון אתר, בנזן, אלכוהול, תרופות, גז נודלי, תרסיסים או תכשירי טיפול ליד המקרר/מקפיא או בתוכו. הם עלולים לגרום לפיצוץ או לשריפה.

אל תניח נר דולק בתוך המקרר/מקפיא כדי להפיג ריחות. אל תשתמש במייבש כדי לייבש את החלק הפנימי של המקרר ואל תדליק נרות כדי להפיג ריחות.



הדבר עלול לגרום לפיצוץ או לשריפה.

אל תאחסן תרופות או חומרים לימודיים במקרר.



בעת אחסון חומר המצריך בקרת טמפרטורה קפדנית, החומר עלול להתלקק או שתהיה בו תגובה לא צפויה שעלולה להיות מסוכנת.



אל תשתמש בתרסיס דליק ליד המקרר. הוא עלול לגרום לפיצוץ או לשריפה.

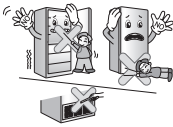


הימנע ממכשירי חימום. הרכב את המקרר הרחק מאש, כמו מקומות שבהם יש דליפת גז דליק. הדבר עלול לגרום לשריפה.

אל תניח אגרסלי פרחים, כוסות, תכשירי טיפוח, תרופות או מכילים אחרים עם מים על המקרר/מקפיא.



הם עלולים לגרום לשריפה, התחשמלות או פגיעה אם יפלו.



אל תכניס את הידיים או מוט מתכתית ליציאת האוויר הקר, לכיסוי, לתחתית המקרר/ מקפיא, לסורג העמיד בחום (פתח הפליטה) או בחלק האחורי של המקרר. הדבר עלול לגרום להתחשמלות או פציעה.

⚠️ זהירות

הפרה של הנחיה זו עלולה לגרום לפציעה או לנזק לבית או לריהוט. הקפד תמיד להיזהר.



אל תיגע במזון מקפיא או במכלים שבו בידיים רטובות. אתה עלול לקבל כוויות קור.

אל תניח את המזון באי-סדר בתוך המקרר. המזון עלול ליפול במהלך הפתיחה והסגירה של דלת המקרר ולפגוע באנשים.



אל תניח בקבוקים מלאים במקפיא. התוכן עלול לקפוא ולגרום לשבירת הבקבוק שתגרום לפציעה.



אל תכניס ידיים מתחת למקרר/ מקפיא. לוח המתכת בתחתית עלול לגרום לפציעה.

הוראות בטיחות חשובות



אל תאפשר לאיש פרט למהנדס מוסמך לפרק, לתקן או לשנות את המקרר. הוא עלול לגרום לפציעה, התחשמלות או שריפה.

אל תשתמש במקרר/מקפיא למטרות שאינן בטיחות (אחסון תרופות או חומרי ניסויים, שימוש בספינה וכדומה).



הוא עלול לגרום לסיכון לא צפוי כגון שריפה, התחשמלות, קלקול החומרים המאוחסנים או תגובה כימית.



בעת השלכת המקרר/מקפיא, הוצא את חומרי האריזה מהדלת. ילדים עלולים להינעל בפנים.

מכשיר זה אינו מיועד לשימוש של אנשים (לרבות ילדים) עם יכולות פיזיות, חושיות או נפשיות מוגבלות, או חסרי ניסיון או ידע, אלא אם הם בפיקוח או הדרכה הנוגעים לשימוש במכשיר על ידי אדם האחראי לבטיחותם.

יש לפקח על ילדים כדי להבטיח שהם לא ישחקו עם המכשיר.

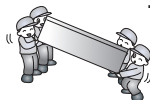
הרכב את המקרר/מקפיא על רצפה יציבה וישרה.



הרכבת המכשיר במקום לא יציב עלולה לגרום למוות אם המקרר/ מקפיא ייפול בעת פתיחה או סגירה של הדלת.

הוראות בטיחות חשובות

יש להעביר את המקרר/מקפיא באמצעות הידיות שבתחתית החלק הקדמי ובחלק העליון האחורי.



אחרת ידוך עלולות להחליק ותיגרם פציעה. כיוון שהמוצר כבד, הרמתו לבד עלולה לפגוע באנשים או לגרום לתאונות.

סכנה

סכנת הילכדות ילדים.

לפני השלכת מקרר או מקפיא ישנים, פרק את הדלתות. השאר את המדפים במקומם כדי שילדים לא יוכלו לטפס בקלות פנימה.

כיוון שפתיחה או סגירה של הדלת של המקרר/מקפיא עלולה לגרום לפציעה לאנשים מסביבו,

הקפד להיזהר.



פתיחה או סגירה של הדלת עלולה לגרום לידים או רגליים להיתפס בחריץ שבדלת או שילד עלול להיפגע מפינת הדלת.

אל תאחסן

- אל תאחסן או תשתמש בבנזין או בתרסיסים או נוזלים דליקים אחרים בקרבת מכשיר זה או כל מכשיר חשמלי אחר.
- אין לאחסן חומרים נפיצים כגון בקבוקי תרסיס המכילים חומר נפיץ דליק במכשיר זה.



אין להכניס יצור חי אל המקרר/מקפיא.

הארקה (הארקה)

במקרה של קצר במעגלים חשמליים, הארקה מקטינה את הסיכון של התחשמלות כיוון שהיא מהווה חוט מילוט לזרם החשמלי. כדי למנוע התחשמלות אפשרית, יש להאריק מכשיר זה. שימוש לא הולם בתקע הארקה עלול לגרום להתחשמלות.

אמצעי בטיחות

⚠ אזהרה

- יש להרכיב ולמקם את המקרר/מקפיא כראוי בהתאם להוראות ההרכבה לפני השימוש.
- לעולם אל תנתק את המקרר/מקפיא על ידי משיכת חוט החשמל. הקפד תמיד לאחוז היטב את התקע ומשוך ישר החוצה מהתקע.
- לאחר שהמקרר/מקפיא פועל, אל תיגע במשטחים הקרים בתא במקפיא, במיוחד כשהידיים לחות או רטובות. העור עלול להידבק לאזורים אלה, שהם קרים במיוחד.

נגישות לתקע

יש למקם את התקע של המקרר/מקפיא במיקום נגיש ונוח לצורך ניתוק מהיר במקרה חירום.

הוראות בטיחות חשובות

⚠ אזהרה

- ⚠ שמור שפתיחי האוורור, במארז המכשיר ובמבנה המובנה, יהיו פנויים וללא חסימות.
- ⚠ אל תשתמש במכשירים מכניים או כלים אחרים כדי להאיץ את תהליך ההפשרה, פרט לאלה המומלצים ליצרן.
- ⚠ אל תגרום נזק למעגל החשמלי של המקרר.
- ⚠ אל תשתמש במכשירים חשמליים בתוך התאים לאחסון מזון במכשיר, אלא אם הם מהסוג המומלץ על ידי היצרן.
- ⚠ נזל הקירור וגז הבידוד המשמשים במכשיר דורשים נהלי השלכה מיוחדים. בעת ההשלכה, התייעץ עם סוכן שירות או אדם מוסמך דומה.



מכשיר זה מכיל כמות קטנה של חומר קירור איזובוטאן (R600a), גז טבעי עם תאימות סביבתית גבוהה אך הוא גם דליק. בעת העברה והרכבה של המכשיר, יש לשים לב ולוודא שאף חלק ממעגלי המקרר לא ניזוק. התזות של נוזל הקירור מהצינורות עלולות להידלק או לגרום לפציעות בעיניים. אם אותרה דליפה, יש להרחיק להבות גלויות או מקורות פוטנציאליים להצתה ולאווור את החדר שבו המכשיר נמצא למשך מספר דקות.

כדי להימנע מיצירת תערובת דליקה של גז אוויר אם מתרחשת יש דליפה במעגל הקירור, גודל החדר שבו המכשיר ימוקם תלוי בכמות נוזל הקירור שבשימוש. גודלו של החדר חייב להיות 1 מ"ר על כל 8 גרם של חומר קירור R600m בתוך המכשיר. כמות נוזל הקירור במכשיר שלך מוצגת על לוחית הזיהוי שבתוך המכשיר. לעולם אל תפעיל מכשיר המראה סימנים לנזק, אם יש לך ספק, התייעץ עם הספק.

⚠ אזהרה

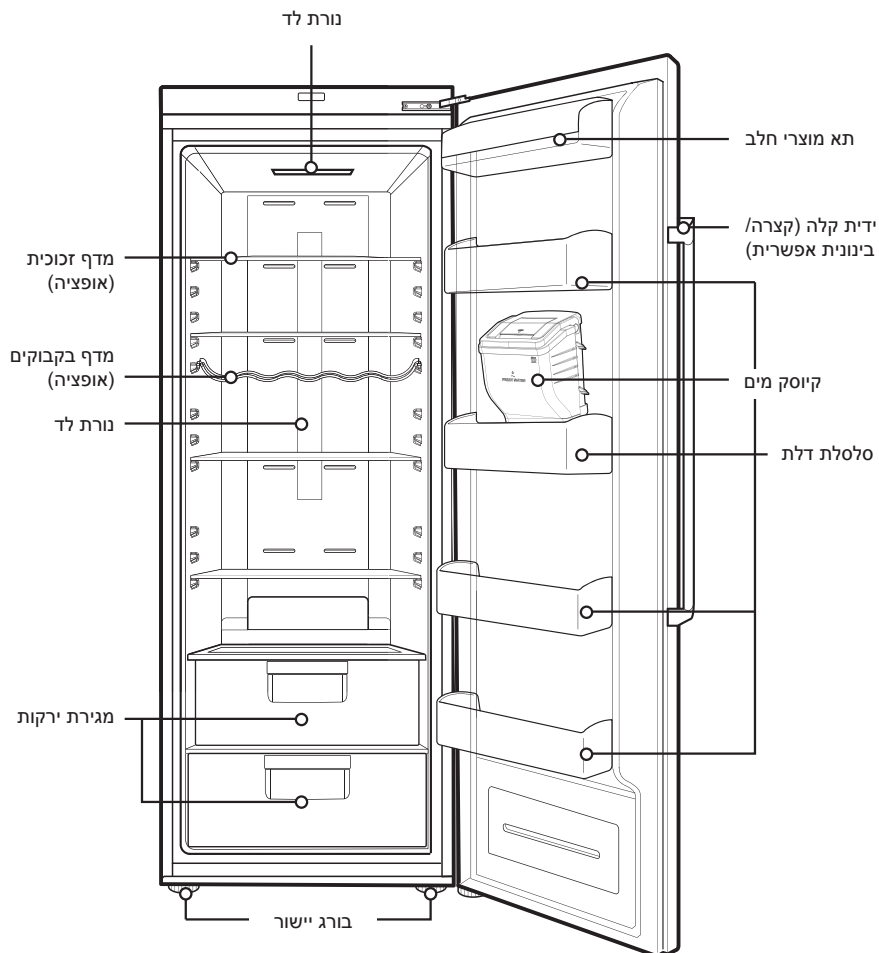
- אם השקע בקיר משוחרר, אל תכניס לתוכו את התקע. הדבר עלול לגרום להתחשמלות או שריפה.
- אל תנתק את המקרר מהחשמל על ידי משיכת החוט. הקפד תמיד לאחוז בתקע היטב ומשוך אותו ישר החוצה מהשקע.
- אתה עלול לקרוע חוט ולגרום לקצר.
- אל תשתמש במטלית רטובה או לחה לניקוי התקע. הסר חומרים זרים מהפינים של התקע. אחרת עלול להיות סיכון של שריפה.
- לאחר ניתוק המכשיר, המתן חמש דקות לפחות לפני חיבורו שוב לשקע בקר.
- פעולה חריגה של המקפיא עלולה לגרום נזק לחומרים.
- אם המכשיר לא יהיה בשימוש פרק זמן ארוך, הוצא את התקע.
- שחיקה של הבידוד עלולה לגרום לשריפה.
- אל תאפשר לילדים לגעת בלוח הבקרה שבחזית המכשיר או לשחק בו.
- נוזל הקירור המשמש במקרר/מקפיא והגזים שבחומר הבידוד דורשים נהלי השלכה מיוחדים. ודא שאף אחד מהצינורות בגב המכשיר לא ניזוקו לפי השלכת המקרר.

⚠ אזהרה

אל תשתמש במדיח כלים כדי לנקות את המגירות התחתונות, הטמפרטורה הגבוהה עלולה לגרום נזק לסלסלות ולא יהיה ניתן להשתמש בהן.

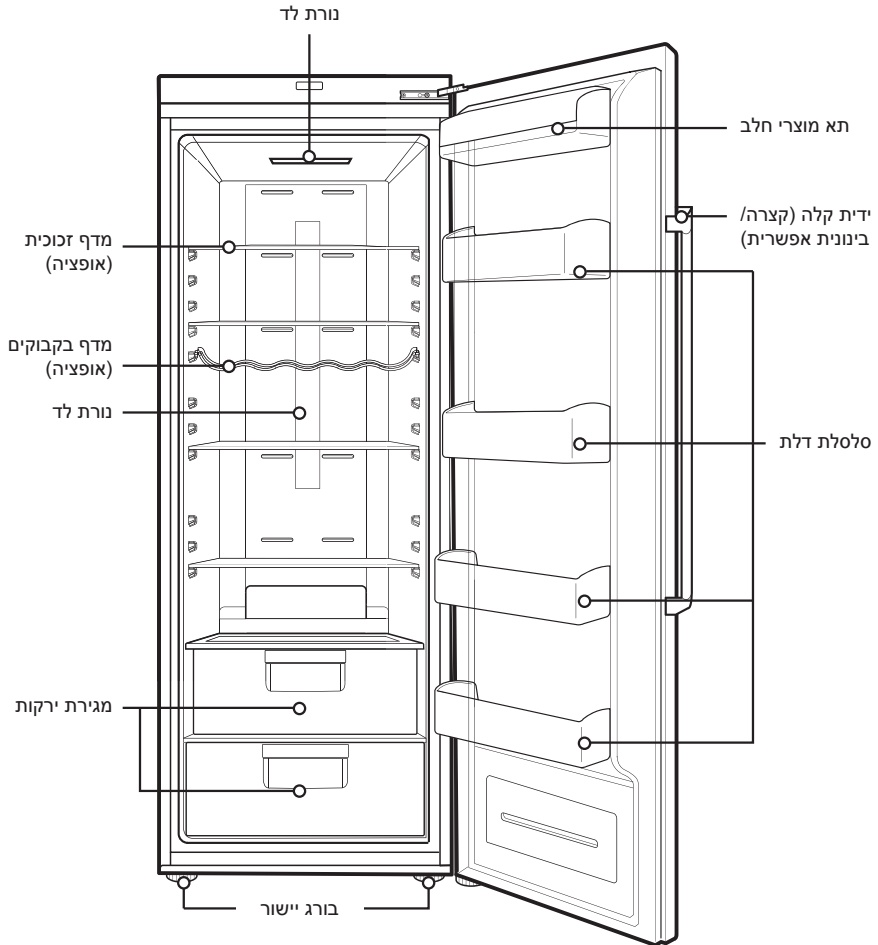
זיהוי החלקים

שם הדגם: GR-F414****



הערה

- אם חלק מהחלקים לא צורפו למכשיר שברשותך, ייתכן שאלה חלקים המשמשים בדגמים אחרים בלבד.
- מראה הדלת הנפתחת ישתנה בהתאם לדגם.

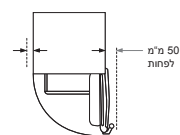


הערה

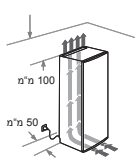
• אם חלק מהחלקים לא צורפו למכשיר שברשותך, ייתכן שאלה חלקים המשמשים בדגמים אחרים בלבד.
 • מראה הדלת הנפתחת ישתנה בהתאם לדגם.

הרכבה

1. בחר מיקום מתאים.
- מקם את המקרר במקום שיהיה קל להשתמש בו.
2. הימנע מהנחת המכשיר ליד מקורות חום, אור שמש ישיר או לחות.
3. כדי להימנע מרעידות, המכשיר חייב להיות ישר. במקרה הצורך, כוון את בורגי היישור כדי לפצות על רצפה לא ישרה. החליק הקדמי צריך להיות גבוה מעט יותר מהחלק האחורי כדי לסייע בסגירת הדלת. ניתן לסובב את בורגי היישור בקלות על ידי הטיית המכשיר. סובב את בורגי היישור נגד כיוון השעון (☺) כדי להרים את המכשיר ועם כיוון השעון (☹) כדי להנמיך אותו.
4. נקה את המקרר ביסודיות ונגב את כל האבק שהצטבר במהלך ההובלה.
5. חבר את חוט החשמל (או התקע) לשקע. אל תחבר מכשירים נוספים לאותו שקע.



6. מוצר עם ידית ימוקם במרחק של 55 מ"מ לפחות מהקיר בצד הצר כדי להביא לפתיחת דלת של 90°.



7. האוויר החם שמתחת למוצר ומאחוריו חייב להיפלט. אחרת, צריכת החשמל תעלה.

השימוש במכשיר

- מכשיר זה מיועד לשימוש בבית ובשימושים דומים כגון:
- אזורי מטבח לצוות בחנויות, משרדים ומקומות עבודה אחרים;
- בתי חווה ועל ידי לקוחות בבתי מלון, מוטלים וסוגי מגורים אחרים;
- בבתי אירוח על בסיס ארוחת בוקר;
- בקייטרינג ובמקומות דומים.

תחילת העבודה

לאחר הרכבת המקרר, המתן 2-3 שעות להתייצבות בטמפרטורת הפעלה רגילה לפני שתמלא אותו במזון. אם התקע מנותק, המתן 5 דקות לפני חיבור מחדש המקרר מוכן כעת לשימוש.

סוג אקלים

המכשיר מיועד לפעול בטווח המוגבל של הטמפרטורה הסביבתית, בהתאם לאזורי האקלים. אל תשתמש במכשיר בטמפרטורה שמעבר לגבול. סוג האקלים של המכשיר מופיע על התווית של התיאור הטכני בתוך תא המקרר.

סוג	סמל	טווח טמפרטורה סביבתית ב-°C
מתון מורחב	SN	+10 ~ +32
מתון	N	+16 ~ +32
סובטרופי	ST	+16 ~ +38
טרופי	T	+16 ~ +43
מתון מורחב - טרופי	SN-T	+10 ~ +43

בקרת טמפרטורה

למקרר יש בקרים המאפשרים לך לווסת את הטמפרטורה בתאי המקרר.

לוח תצוגה של בקרת טמפרטורה

כיוון הטמפרטורה והפונקציות

* מראה הלוח עשוי להיות שונה בהתאם לדגם.



קירור מהיר

< סוג חיצוני >



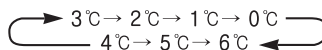
- בחר בפונקציה זו לקירור מהיר.
- לחץ על הלחצן Express Cool (קירור מהיר) פעם אחת ופעולת הקירור המהיר תתחיל עם הידלקות הנורית.
- פעולת הקירור המהיר נמשכת כ-12 שעות. לאחר סיום הפעולה, המקרר חוזר באופן אוטומטי להגדרת הטמפרטורה הקודמת. אם ברצונך להפסיק את פעולת הקירור המהיר, לחץ על הלחצן Express Cool פעם נוספת, הנורית תיכבה, פעולת הקירור המהיר תיפסק והמקרר יחזור להגדרת הטמפרטורה הקודמת.

כיוון הטמפרטורה בתא המקרר

< סוג חיצוני >



- הטמפרטורה ההתחלתית של תא המקרר היא 3°C. תוכל כעת לכוון את הטמפרטורה של התאים כרצונך. ניתן לשנות את הטמפרטורה על ידי לחיצה על הלחצן.



הערה

הטמפרטורה הפנימית בפועל משתנה בהתאם למצב המזון, אך הגדרת הטמפרטורה המופיעה היא טמפרטורת היעד, לא הטמפרטורה בפועל בתוך המקרר. פונקציית הקירור תהיה חלשה בפעם הראשונה. כוון את הטמפרטורה כמתואר לעיל לאחר שימוש במקרר 2-3 ימים לפחות.

ידידותי לסביבה

< סוג חיצוני >



- פונקציית זו מעבירה את המקרר לפעולה במצב חסכוני שהיא שימושית אם אתה יוצא לחופשה כי היא מצמצמת את צריכת החשמל.
- לחיצה על הלחצן Eco Friendly (ידידותי לסביבה) מתחילה את הפעולה תוך הדלקת הנורה, ולחיצה נוספת תעצור אותה.

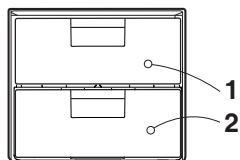
הערה

כאשר המצב Eco Friendly (ידידותי לסביבה) פועל, הלחצנים האחרים לא פועלים. כדי לצאת ממצב Eco Friendly, לחץ על הלחצן שוב כדי שהלחצנים האחרים יפעלו והמקרר יחזור להגדרת הטמפרטורה הקודמת.

בדיקה עצמית

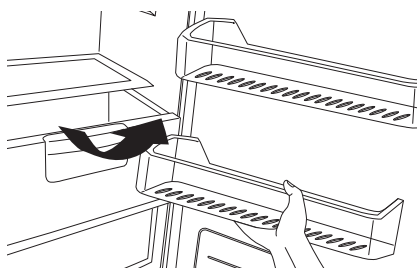
- פונקציה זו מאתרת תקלות באופן אוטומטי אם התגלתה תקלה במהלך השימוש במקרר.
- אם תקלה מתרחשת במוצר והוא לא מופעל על ידי לחיצה על לחצן כשלהו והאינדיקציה הרגילה לא מופיעה, אל תכבה את המוצר וצור קשר בהקדם עם מוקד השירות.
- למהנדס השירות יידרש זמן רב לאתר את החלק הפגום אם תכבה את המוצר.

מגירת ירקות



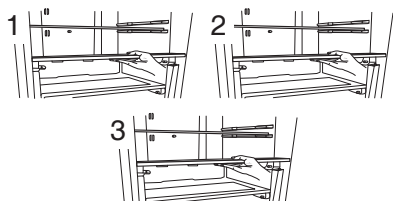
1. מגירת פריכות עם לחות מאוזנת מבנה תקרת המכסה שומר שהפירות והירקות יהיו פריכים יותר לאורך זמן.
2. מגירת ירקות לאחסון ירקות ופירות.

פירוק המגירה והמכסה



כדי לפרק את מגירת הירקות, הוצא תחילה את הסלסלה ותחתונה. משוך את המגירה קדימה והרם אותה.

פירוק מכסה המגירה



בעת פירוק המגירה, משוך את מגירת הירקות קדימה והרם אותה.

1. הרם מעט את החלק הקדמי של מכסה המגירה ומשוך אותו אליך.
2. הטה את מכסה המגירה הצידה.
3. משוך את מכסה המגירה.

נעילה

> סוג חיצוני <



ביטול נעילה נעילה ביטול נעילה

- לחיצה על לחצן זה תעצור את פעולת הלחצנים האחרים.
- "נעילה" או "ביטול נעילה" יתבצע שוב בכל לחיצה על לחצן הנעילה.
- (לנעילה), לחץ על לחצן הנעילה במשך 3 שניות.
- לביטול נעילה, לחץ על לחצן הנעילה במשך 3 שניות.)
- כשהנעילה מופעלת, לחיצה על לחצנים אחרים לא תשפיע.

הפעלה/כיבוי

- לחצן זה מפעיל ומכבה את המכשיר.
- ההפעלה והכיבוי יבוצעו בכל לחיצה על לחצן ההפעלה/כיבוי.



(כדי לכבות את המכשיר לחץ על לחצן ההפעלה/כיבוי במשך 7 שניות.
כדי להפעיל את המכשיר, לחץ לחיצה קצרה על הלחצן).

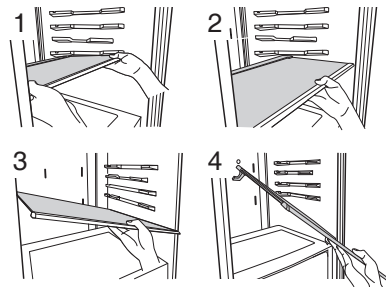
התראת דלת

- כאשר דלת המקרר פתוחה למשך זמן מה, נשמעת התראה.
- פנה למרכז השירות אם ההתראה ממשיכה להישמע גם לאחר סגירת הדלת.
- ניתן לבחור אם להפעיל או לכבות את התראת הדלת על ידי לחיצה קצרה על לחצן התראת הדלת.



פועלת כבויה פועלת

מדף זכוכית מתפרק

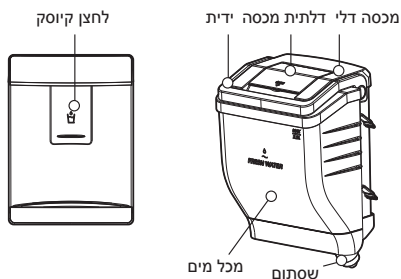


1. הרם את החלק הקדמי של מדף הזכוכית המתפרק.
2. משוך את מדף הזכוכית המתפרק לכיוון הדלת למרחק של כ-14 ס"מ.
3. הטה מעט את מדף הזכוכית לצד אחד.
4. הוצא את מדף הזכוכית והנח אותו במקום שהכנת לו.

ביטול עיבוי

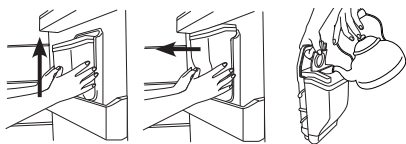
- ביטול עיבוי מתרחש באופן אוטומטי.
- המים שהתעבו זורמים מטה אל מגש ההתאיידות ומתאיידים באופן אוטומטי.

קיוסק מים



מילוי מכל המים

פירוק מכל המים



- ההרכבה היא תהליך הפוך של הפירוק.
- היזהר שלא ללחוץ על השסתום.
- בעת הרכבת מכל המים על הדלת, הקפד להרכיב אותו היטב.

1. משוך החוצה את מכל המים.
2. פתח את הדלתית במכסה.
3. ניתן למלא עד 2.3 ליטר מים.
4. הקפד למלא את המכל במי שתייה. סגור את הדלתית במכסה.

קיוסק

1. לחץ על לחצן הקיוסק באמצעות כוס.
2. בתחילה לחץ על הלחצן (5 שניות, 3 פעמים).
3. הוצא את הכוס לאט מהמשטח כדי למנוע טפטוף מים מהפיה.
4. אם תוציא את הכוס לאט מהקיוסק, המים לא יישפכו.

⚠ זהירות

- אל תשתמש במשקאות אחרים (חלב, מיץ, משקאות מוגזים וכדומה) במכל המים. במיוחד אין להשתמש במשקאות המכילים גרגרים (עלולים לגרום לתקלה).
- בעת מילוי מכל המים במים, תן למים להתקרר לפני הרכבת המכל במקרר. מים חמים יגרמו לתקלה.

⚠ אזהרה

מלא את מכל המים במים בלבד.

המלצות לאחסון בחשמל

- אל תחזיק את הדלת פתוחה זמן רב מדי, סגור את הדלת תוך זמן קצר.
- לא מומלץ להניח מזון רב מדי במקרר.
- יש להקפיד שיהיה מקום המאפשר תנועת אוויר קר באופן חופשי.
- אל תנמיך את טמפרטורת המקרר יותר ממה שצריך. אל תניח מזון ליד חיישן הטמפרטורה.
- אפשר למזון חם להתקרר לפני שתאחסן אותו. הנחת מזון חם במקרר עלולה לגרום לקלקול מזונות אחרים ולהגדיל את חשבון החשמל.
- אל תחסום את פתחי האוורור באמצעות מזון. זרימה חלקה של אוויר קר שומרת על טמפרטורה מאוזנת במקרר.
- אל תפתח את הדלת לעתים קרובות. פתיחת הדלת מכניסה אוויר חם למקרר וגורמת לעליית הטמפרטורה.
- שמירת המקום של חלקים פנימיים במקרר כגון סלסולות, מגירות ומדפים המסופקים על ידי היצרן היא השימוש היעיל ביותר שמביא לאחסון בחשמל.

מיון מזון

זהירות ⚠

- אל תאחסן מזון שמתקלקל במהירות בטמפרטורה נמוכה, כגון בננות ומלון.
- אפשר למזון חם להתקרר לפני אחסונו. הנחת מזון חם במקרר עלול לגרום לקלקול של מזון אחר, ולגרום לחשבון חשמל גבוה.
- בעת אחסון מזון, השתמש במכל עם מכסה. כך תמנע התנדפות של לחות והאוכל ישמור על טעמיו והחומרים המזינים שבו.
- אל תחסום את פתחי האוורור באמצעות מזון. זרימה חלקה של אוויר קר שומרת על טמפרטורה מאוזנת במקרר.
- אל תפתח את הדלת לעתים קרובות. פתיחת הדלת מכניסה אוויר חם למקרר וגורמת לעליית הטמפרטורה.
- לעולם אל תאחסן פריטים רבים מדי במדף הדלת, כיוון שהדלת עלולה שלא להיסגר כראוי.
- אין לאחסן מוצרי תרופות, חומרים מדעיים או מוצרים אחרים הרגישים לטמפרטורה במקרר. אין לאחסן מוצרים המצריכים בקרת טמפרטורה קפדנית במקרר.
- אל תאחסן מוצרים רפואיים, חומרים מדעיים או מוצרים אחרים הרגישים לטמפרטורה במקפיא.
- אין לאחסן במקפיא מוצרים המצריכים בקרת טמפרטורה קפדנית.
- אם ברצונך באוכל חדש וקריר במהירות, הנח אותו במגירה האמצעית של תא המקרר, ולחץ על הלחצן Express Cooling (קרור מהיר).

הערה

אם המקרר נמצא מקום חם ולח, אם הדלת נפתחת בתדירות גבוהה או אם יש בו הרבה ירקות, עשויה להצטבר בו לחות שאין לה כל השפעה על ביצועי המקרר. נקה את טיפות הלחות באמצעות מטלית ללא סיבים.

מידע כללי

הפסקת חשמל

- הפסקת חשמל הנמשכת 1-2 שעות אינה מזיקה למזון המאוחסן.
- נסה להימנע מפתיחה וסגירה של הדלת לעיתים קרובות מדי.

בעת מעבר דירה

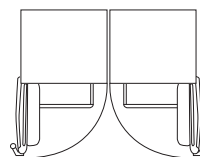
- הוצא את כל המזונות מהמקרר וחבר חלקים נעים באמצעות סרט הדבקה.
- סובב את בורגי היישור עד לעצירתם לפני הזזת המקפיא.
- אחרת הברגים עלולים לסרוט את הרצפה או שהמקפיא לא יזוז.

הפיכת הדלתות

- המקרר מעוצב עם דלתות הנפתחות לשני הכיוונים, כדי שאפשר יהיה לפתוח אותן מימין או משמאל בהתאם לעיצוב המטבח.

הרכבת מקררים בזוגות

- ניתן להרכיב את המקרר עם מקפיא כזוג.
- ניתן להרכיבו אותו באמצעות חלקי ההרכבה המסופקים כך.



זהירות

עם זאת, אם ברצונך להפוך את כיוון הדלתות או להרכיב את המקררים בזוגות, עליך לפנות לסוכן שירות. שינוי כיוון הדלתות ותנאי ההרכבה אינם כלולים באחריות.

ניקוי

לפני הניקוי

ודא שניתקת את המכשיר מהחשמל.

החלק החיצוני

נקה את החלק החיצוני של המקרר במטלית רכה ומים חמים או נזל ניקוי. אם אתה משתמש בחומר ניקוי, ודא שתנגב אותו באמצעות מטלית רטובה.

החלק הפנימי

כמו החלק החיצוני.

לאחר הניקוי

בדוק שחוט החשמל לא נפגע, שהתקע לא התחמם יתר על המידה ושהתקע מחובר היטב לשקע.

אזהרה

ודא שניגבת את המכשיר במטלית לאחר הניקוי במים. אל תשתמש בחומרים חריפים, נפט, בנזן, מדלל, חומצה הידרוכלורידית, מים רותחים, מברשת ברזל וכדומה לניקוי המקרר כיוון שהם עלולים לגרום לנזק לחלקי המקרר/מקפיא.

מגש טיפות

נגב את המים מסביב לחלק הדלת ומגש הטיפות במטלית נקייה.

Yin Dispenser

נגב לחות מחוץ לדיספנסר באמצעות מטלית או בגד כלשהו.

לפני הפנייה למרכז השירות, בדוק רשימה זו. היא עשויה לחסוך לך זמן והוצאות. רשימה זו כוללת מקרים נפוצים שאינם תוצאה של פגם בייצור או בחומרים שבמכשיר זה.

סיבות אפשריות	בעיה
<ul style="list-style-type: none"> • ייתכן שהתקע התנתק מהשקע. חבר אותו היטב. • המתג הראשי התנתק או שמפסק המעגל הופעל. בדוק ו/או החלף נתיכים ואפס את מפסק המעגל. • הפסקת חשמל. בדוק את התאורה בבית. 	המקפיא/מקרר לא פועל
<ul style="list-style-type: none"> • בקרת הטמפרטורה לא הוגדרה כראוי. עיין בסעיף 'בקרת טמפרטורה'. • ייתכן שהמכשיר הוצב קרוב מדי למקור חום. • מזג אוויר חם או פתיחת הדלת לעיתים קרובות. • הדלת נשארה פתוחה זמן רב. • אריזת מזון חוסמת את סגירת הדלת או פתח אוורור בתא המקפיא. 	הטמפרטורה בתא המקרר או המקפיא חמה מדי
<ul style="list-style-type: none"> • הרצפה שעליה הונח המקרר/מקפיא אינה ישרה או שהמקרר/מקפיא לא יציב. יישר אותו על ידי סיבוב בורגי היישור. • חפצים מיותרים מונחים בחלק האחורי של המקרר/מקפיא. 	רעידות, טלטולים או רעש חריג
<ul style="list-style-type: none"> • ייתכן שהדלת הושארה פתוחה או שאריזת מזון חוסמת את סגירת הדלת. • פתיחת הדלת בתדירות גבוהה או לפרקי זמן ארוכים מדי. • קרח בתוך אריזות המזון הוא נורמלי. 	פתיית קרח או גבישי קרח על מזון קפוא
<ul style="list-style-type: none"> • לתופעה זו יש סבירות להתרחש בשטח רטוב. נגב אותו במטלית יבשה. 	לחות נוצרת על משטח המארז
<ul style="list-style-type: none"> • פתיחת דלת בתדירות גבוהה או לפרקי זמן ארוכים מדי. • במזג אוויר לח, האוויר נושא לחות לתוך המקרר כשהדלת פתוחה. 	לחות מצטברת בתוך המכשיר
<ul style="list-style-type: none"> • יש לכסות או לעטוף היטב מזונות עם ריחות חזקים. • בדוק אם יש מזון מקולקל. • החלק הפנימי מצריך ניקוי. עיין בסעיף 'ניקוי'. 	ריח במקרר

הדלת לא נסגרת כראוי

- אריזת מזון חוסמת את סגירת הדלת.
- הזז את האריזה החוסמת את סגירת הדלת.
- המקרר/מקפיא לא ישר.
- כוון את בורגי היישור.
- הרצפה שעליה עומד המקרר/מקפיא אינה ישרה או שהמקרר/מקפיא לא יציב.
- הרם מעט את החלק הקדמי באמצעות בורגי היישור.

הנורה הפנימית לא דולקת

- אין חשמל בשקע.
- אם ברצונך להחליף את הנורה, פנה לסוכן השירות.

הערה

מידע נוסף על שירות למקרר והשימוש בו תוכל למצוא באתר הרשמי של LG בקטע Asked Questions Frequently (שאלות נפוצות) (www.lg.com).

שרות

כל התערבות שהיא במוצר שרכשתם, חייבת להיות מבוצעת ע"י טכנאי שהוסמך על ידי **BRIMAG** שירות.

על-מנת לאפשר לנו לתת לכם את השרות האיכותי והמהיר ביותר, בעת שתתקשרו תתבקשו לציין את מס' הלקוח שלכם ופרטי המוצר שברשותכם (סוג ודגם). פרטים אלו, מופיעים בתעודת האחריות ועל התווית בגב או בחזית המוצר.

לתשומת ליבכם

חברתנו אחראית לפעולתו התקינה של המוצר בתנאי עבודה ואחזקה נכונים. אין החברה אחראית לכל נזק או קלקול אשר ייגרם למוצר כתוצאה מתקלות והפרעות חיצוניות, או כתוצאה משימוש הנוגד את הוראות הפעלה אלו.

מחלקת השרות של חברת **BRIMAG** שירות, תשמח לעמוד לשירותכם בבדיקה, הדרכה, ייעוץ ושרות בכל עת, בין הימים א' – ה' בין השעות 08:00 עד 17:00 ובימי שישי וערבי חג, בין השעות 08:00 עד 12:00.



ליצירת קשר עם כל מעבדות השרות, נא חייגו:



1-700-700-909

Email: main@brimag-service.co.il



1-700-50-60-54 (LG)

מרכז	"ברימאג שרות"	הסדן 3, א.ת חולון	פקס: 03-5586196
צפון	"ברימאג שרות"	שד' ההסתדרות 90, חיפה	פקס: 04-8424411
דרום	"ברימאג שרות"	דרך חברון 4, ב"ש	פקס: 08-6232838
ירושלים	"אל רם"	הסדנה 7, תלפיות, ירושלים	פקס: 02-6780022
אילת	"ברימאג שרות"	רח' המוצר 4, אילת	פקס: 08-6372710

