

دليل المالك المجمد

يرجى قراءة دليل المالك هذا بعناية قبل التشغيل واحفظه في مكان يسهل الوصول إليه في أي وقت.



التسجيل

يمكن إيجاد رقم الطراز والرقم المسلسل على الجزء الخلفي من الوحدة. هذه الأرقام فريدة ولا تصلح للاستخدام على الوحدات الأخرى. يجب أن تسجل المعلومات المطلوبة هنا وتحفظ بهذا الدليل أسجل دائم لعملية الشراء. ثبت إيصال الشراء هنا.

تاريخ الشراء : _____
الوايل الذي قمت بالشراء منه : _____
عنوان الموزع : _____
رقم هاتف الموزع : _____
رقم الطراز : _____
الرقم المسلسل : _____

جدول المحتويات

مقدمة

التركيب

التشغيل

مقترحات بشأن
تخزين الأطعمة
العناية والصيانة

أكتشاف الأعطال
وإصلاحها

٤ تعليمات السلامة الهامة

١٠ تعريف الأجزاء

١١ التركيب

١١ نطاق استخدام الجهاز

١١ بدء التشغيل

١١ نوع المناخ

١١ قسم النجمتين

١٢ التحكم في درجة الحرارة

١٣ التجميد السريع

١٣ صديق للبيئة

١٣ الاختبار الذاتي

١٤ قفل

١٤ تشغيل /إيقاف تشغيل

١٤ إنذار الباب

١٤ مقصورة المُجمد

١٥ الغطاء المرن

١٥ صنع الثلج

١٥ إذابة الثلج

١٦ تخزين الأطعمة

١٧ معلومات عامة

١٧ التنظيف

١٨ أكتشاف الأعطال وإصلاحها

تعليمات السلامة الهامة

احتياطات السلامة الأساسية

يحتوي هذا الدليل على الكثير من رسائل السلامة الهامة.
قم بقراءة واتباع كافة رسائل السلامة.

هذا هو رمز تنبيه السلامة. وهي تنبهك إلى رسائل السلامة التي تخبرك بمواطن الخطر التي قد تتسبب في وفاتك أو إصابتك أو الآخرين أو تسبب تلف في المنتج. ستتبع جميع الرسائل المتعلقة بالسلامة رمز تنبيه السلامة وإشارة الخطر أو إما كلمة "خطر"، "تحذير" أو "تنبيه". وهذه الكلمات تعني:

خطر ⚠️ قد تتعرض لإصابة بالغة أو الوفاة إذا لم تتبع التعليمات على الفور.

تحذير ⚠️ قد تتعرض لإصابة بالغة أو الوفاة إذا لم تتبع التعليمات على الفور.

تنبيه ⚠️ تشير إلى موقف وشيك ينطوي على خطورة والذي إذا لم يتم تجنبه سيؤدي إلى إصابة صغيرة أو متوسطة، أو يؤدي إلى تلف المنتج فقط.

جميع رسائل السلامة سوف تحدد الخطر وتخبرك عن كيفية تقليل فرصة الإصابة، وتخبرك أيضاً عما يمكن أن يحدث إذا لم يتم اتباع التعليمات

تحذير ⚠️

لتقليل مخاطرة نشوب حريق أو صدمة كهربائية أو إصابة أي شخص عند استخدام هذا المنتج، يجب اتباع احتياطات السلامة، والتي تشمل على ما يلي.
اقرأ هذه التعليمات قبل استخدام هذا الجهاز.

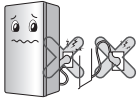
1. عند توصيل الكهرباء

يجب استخدام منفذ تيار مخصص.

- فاستخدام أجهزة عديدة في منفذ تيار واحد قد يتسبب في نشوب حريق.
- يمكن أن يتسبب قاطع تسرب التيار الكهربائي في إتلاف الطعام وقد يسرب الموزع.



لا تدع مقيس الطاقة يكون في مواجهة لأعلى أو يكون واقع تحت ضغط في الجزء الخلفي من التلاجة/المجمد.



قد يتدفق الماء أو قد يتلف مقيس الطاقة، مما قد ينتج عنه حريق أو صدمة كهربائية.

تجنب الضغط على أبل الطاقة أو دمغة إذا تم دفع التلاجة بعد سحب مقيس الطاقة أثناء عملية التثبيت.

فسيكون ذلك سبب نشوب حريق وحدث صدمة كهربائية. عند نقل الجهاز بعيداً عن الحائط، توخ الحذر من عدم مروره على أبل الطاقة أو يتسبب في إتلافه.

لا تدع سلك الكهرباء ينثني أو أن يتم الضغط عليه بواسطة شيء ثقيل حتى لا يتلف. فقد يتسبب ذلك في إتلاف سلك الكهرباء ليتسبب في نشوب حريق أو صدمة كهربائية.



لا تقم بمد أو تعديل طول مقيس الطاقة.

فقد يسبب ذلك صدمة كهربائية أو حريق بسبب تلف سلك الطاقة أو غيره.



أفضل مقيس الطاقة عند التنظيف، أو المعالجة أو استبدال المصباح الداخلي بالتلاجة أو المجمد.

- فقد يتسبب ذلك في حدوث صدمة كهربائية أو الإصابة.
- عند استبدال المصباح الداخلي بالتلاجة أو المجمد، تأكد من عدم إزالة الحلقة المطاطية الخاصة بمنع الشرر الكهربائي داخل المنفذ.





انتظر لمدة ٥ دقائق أو أطول من ذلك عند إعادة توصيل المقبس. فقد يسبب عطل في تشغيل المجمد.

2. عند استخدام التلاجة/المجمد



لا تضع الأشياء الثقيلة أو الخطيرة (التي تحتوي على سوائل) على التلاجة/المجمد فقد يسقط مسببا إصابة أو حريق أو صدمة كهربائية عند فتح الباب أو غلقه.



لا تتعلق بالباب أو بالأرفف الموجود بالباب أو بغرفة التبريد. فقد يسبب ذلك سقوط التلاجة/المجمد أو تلف المقابض. خاصة، لا تدع الأطفال يتعلقون بالباب.



امنع الأطفال من الدخول داخل المنتج. فقد يعرض حياتهم للخطر إذا دخلوا داخل المجمد.

فتح وغلق باب المجمد بشكل متكرر قد يتسبب في سقوط الطعام المخزن في سلة المجمد من أثر الصدمة وتؤثر سلبا على الطعام، لذا يجب اتباع الاحتياطات.

لا تضع التلاجة/المجمد في مكان رطب أو مكان يصله رزاز الماء أو المطر. تأكل المادة العازلة للأجزاء الكهربائية قد ينتج عنه فقد أو تسرب كهربائي.



تعليمات السلامة الهامة



لا تشد السلك ولا تلمس مقبس الطاقة ويديك مبلتين. فقد يتسبب ذلك في حدوث صدمة كهربائية أو الإصابة.

قم بإزالة الماء أو الغبار من مقبس الطاقة مع إدخال أطراف أصابع المقبس وتوصيلها بإحكام.



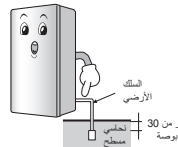
قد يتسبب الغبار أو الماء أو التوصيل غير الثابت في نشوب حريق أو صدمة كهربائية.

قم بسحب مقبس الطاقة ولكن ليس من السلك ولكن من طرف المقبس. فقد يسبب نشوب حريق أو صدمة كهربائية بسبب دائرة القصر.



تأكد من تأريض المنتج. استشر فني كهربائي مؤهل أو مسؤول خدمة إذا لم تفهم تعليمات التأريض بشكل كامل، أو إذا كان يساورك أي شك حول ما إذا كان المنتج مؤرض بشكل صحيح أو لا.

فقد يتسبب التأريض غير الصحيح في تعطل المنتج أو حدوث صدمة كهربائية.



تأكد من استخدام مصدر تيار كهربائي مؤرض لمقبس الطاقة.

فقد يصبح مصدر نشوب الحريق.

عند تلف سلك أو مقبس الطاقة أو عند اتساع ثقب منفذ التيار، فلا تستخدمها.



فقد يسبب ذلك صدمة كهربائية أو دائرة القصر مما يؤدي إلى نشوب حريق.

تعليمات السلامة الهامة



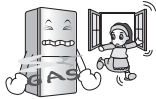
في حالة الرعد أو البرق، أو عدم استخدام الثلاجة لفترة طويلة، أفضل مقيس الطاقة هناك خطر حدوث صدمة كهربائية أو نشوب حريق.



استخدم اختبار الغمر للكشف على الثلاجة/المجمد.

فقد يتسبب ذلك في حدوث صدمة كهربائية أو نشوب حريق.

عند تسرب الغاز، لا تلمس الثلاجة/المجمد أو مخرج الغاز وقم بتهوية الغرفة على الفور.



فقد يسبب الشرر الانفجار مما يؤدي إلى نشوب حريق أو حروق للشخص. لأن هذه الثلاجة/المجمد يستخدم الغاز الطبيعي

(R600a, isobutene) كغاز تبريد صديق للبيئة، فتكون حتى الكمية الصغيرة منه (80-90 جم) قابلة للاشتعال. عند تسرب الغاز نتيجة للتلف الشديد أثناء التسليم، أو تركيب المجمد أو استخدامها في شرر يمكن أن يتسبب في حريق.



لا ترش الماء على الجزء الخارجي أو الداخلي من المجمد ولا تنظفها بالبنزين أو الشر.

تأكل المادة العازلة للأجزاء الكهربائية قد ينتج عنه صدمة كهربائية أو نشوب حريق.



عند اكتشاف أي رائحة غريبة أو دخان من الثلاجة/المجمد، أفضل مقيس الطاقة على الفور واتصل بمراكز الخدمة. فقد يتسبب ذلك في نشوب حريق



لا تقم باستخدام أو تخزين المواد القابلة للاشتعال مثل الأثير، أو البنزين، أو الكحول، أو الدواء، أو غاز البنزين المسال، الاسبراي أو مواد التجميل بالقرب من أو داخل الثلاجة/المجمد. فقد تتسبب في إحداث انفجار أو حريق.



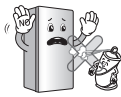
لا تضع الشموع المضاءة داخل الثلاجة/المجمد لإزالة الرائحة. لا تستخدم المجفف لتجفيف داخل الثلاجة، ولا تشعل شمعة لإزالة الرائحة.

فقد تتسبب في إحداث انفجار أو حريق.

لا تخزن الدواء أو المواد الأكاديمية في الثلاجة/المجمد.



عند تخزين المواد الحساسة لدرجة الحرارة، فقد تفسد أو قد تحدث تفاعلات غير متوقعة مما يسبب المخاطر.



لا تستخدم أي سبراي سريع الاشتعال بالقرب من الثلاجة/المجمد.

فقد يكون السبب في حدوث انفجار أو نشوب حريق.



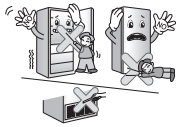
تجنب أجهزة التسخين. ضع المجمد في مكان بعيد عن اللهب مثل الأماكن التي يوجد بها تسرب للغاز القابل للاشتعال.

فقد يتسبب ذلك في نشوب حريق.



لا تضع زهرية الورد، الأكواب، مستحضرات التجميل، الأدوية أو أي حاويات أخرى تحتوي على الماء على الثلاجة/المجمد. قد يتسبب ذلك في نشوب حريق أو صدمة كهربائية أو إصابة إذا سقطت.

تعليمات السلامة الهامة



لا تدخل يدك أو العصا المعدنية إلى مخرج الهواء البارد أو الغطاء أو أسفل الثلاجة/المجمد، أو الشبكة المضادة للتسخين (فتحة العادم) بالجانب الخلفي. فقد يتسبب ذلك في حدوث صدمة كهربائية أو الإصابة.

⚠ تنبيه

إن مخالفة هذه التعليمات قد تؤدي إلى وقوع إصابات أو أضرار بالمنزل أو المحتويات. يرجى توخي الحذر دائماً.



لا تلمس الأطعمة أو الحاويات الموجودة بالمجمد بأيدي مبللة. فقد يسبب ذلك تقرح الجلد.

لا تكس الأطعمة دون تنظيم داخل الثلاجة. فقد يسقط الطعام عند فتح باب المجمد أو إغلاقه مما قد يؤدي لإصابة الأشخاص.



لا تضع الزجاجات الممتلئة داخل المجمد. فقد يؤدي تجمد محتواها إلى كسرها ومن ثم وقوع إصابات.



لا تدخل يداك أسفل الثلاجة/المجمد. فقد يتسبب اللوح الحديدي الموجود بالأسفل في وقوع إصابات.



لا تسمح لأي شخص غير فني الخدمة الموהל بأن يفتح أو يصلح ويعدل في الثلاجة/المجمد. فقد يتسبب ذلك في حدوث إصابة، صدمة كهربائية أو نشوب حريق.



لا تستخدم الثلاجة/المجمد في غير الأغراض المنزلية (تخزين الدواء أو اختبار المواد، استخدامها على السفن، وما إلى ذلك) فقد يسبب خطر غير متوقع مثل نشوب الحريق، الصدمة الكهربائية، أو فساد المواد المخزنة أو التفاعلات الكيميائية.



عند التخلص من المجمد، قم بإزالة مواد التغليف من على الباب. فقد تتسبب في اختناق الأطفال.

ليس المقصود من هذه الأجهزة استخدامها من قبل أشخاص (بما فيهم الأطفال) يعانون من ضعف القدرات الجسدية والحسية والعقلية أو عدم وجود الخبرة والمعرفة الكافية، ما لم يتم مراقبتهم أو توجيههم فيما يتعلق باستخدام الجهاز من جانب الشخص المسؤول عن سلامتهم.

يجب الإشراف على الأطفال لضمان عدم عبثهم بالجهاز.



قم بوضع الثلاجة/المجمد على أرضية صلب ومستوية. فقد يؤدي وضعها في مكان غير مستقر إلى التسبب في الوفاة نتيجة لسقوط الثلاجة/المجمد عند فتح أو إغلاق الباب.

تعليمات السلامة الهامة

استبدال سلك الإمداد بالتيار

وفي حالة تعرض سلك الإمداد بالتيار للتلف، فلا بد من استبداله من قبل الشركة المصنعة، أو وكيل الخدمة لديها أو الأشخاص المؤهلين كذلك من أجل تجنب المخاطر.

خطر

خطر احتجاز الأطفال.
قبل التخلص من ثلاجتك القديمة أو المُجمد القديم، أنزع الأبواب من أي منهما.
اترك الأرفف في مكانها حتى لا يسهل على الأطفال الدخول فيها.

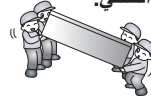
عدم تقوم بالتخزين

- لا تُخزن البنزين أو غيره من المواد أو السوائل الطيارة سريعة الاشتعال بالقرب من هذا الجهاز أو غيره من الأجهزة.
- لا تخزن المواد المتفجرة مثل علب الأبروصولات المحتوية على مواد دافعة قابلة للاشتعال في هذا الجهاز

التأريض(التوصيل الأرضي)

في حال حدوث قصور في الدائرة الكهربائية، فإن التأريض يقلل من خطر الإصابة بصدمة كهربائية حيث أن يوفر سلك لتفريغ التيار الكهربائي. لتفادي الإصابة بصدمة كهربائية، يجب تأريض هذا الجهاز. قد يؤدي الاستخدام الخاطئ للمقبس المؤرض إلى الإصابة بصدمة كهربائية.

احمل الثلاجة/المُجمد من مقبض الحمل الموجود بأسفل الجزء الأمامي وأعلى الجزء الخلفي.



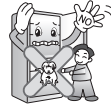
وإلا قد تنزلق يداك وتصاب بأذى.
قد يؤدي حملك للمنتج بمفردك إلى إصابة الأشخاص أو وقوع حوادث، لأن المنتج ثقيل.

يرجى توخي الحذر عند فتح وإغلاق باب الثلاجة/المُجمد فقد يؤدي ذلك إلى إصابة الأشخاص المتواجدين حولها.



قد يؤدي فتح وإغلاق الباب إلى تعثر الأقدام أو تشابك الأيدي بتجويف مقبض الباب أو إصابة الأطفال بأذى نتيجة وضع أيديهم بزواية الباب.

لا تضع أي كائن حي في الثلاجة/المُجمد.



تدابير وقائية

تحذير ⚠

- يجب تركيب وضع المُجمد في مكان توافق مع تعليمات التركيب قبل الشروع في استخدامه.
- لا تفصل التيار عن الثلاجة/المُجمد بسحب سلك الطاقة. امسك المقبس بإحكام واسحبه باستقامة من منفذ التيار.
- بعد تشغيل الثلاجة/المُجمد، لا تلمس الأسطح الباردة الموجودة داخل مقصورة المُجمد، خاصةً عندما تكون الأيدي رطبة أو مبللة. فقد يلتصق الجلد نتيجة التعرض لهذه الأسطح الشديدة البرودة.

سهولة الوصول لمقبس الإمداد بالتيار

يجب وضع مقبس الإمداد بالتيار في مكان يسهل الوصول إليه حتى يتسنى فصله بسرعة عند الطوارئ.

تعليمات السلامة الهامة

تحذير

- ▲ حافظ على فتحات التهوية الموجودة في هيكل الجهاز أو الموجودة في الهيكل المدمج خالية من أي عوائق.
- ▲ لا تستخدم أدوات ميكانيكية أو أية وسائل أخرى لتسريع عملية إذابة الصقيع، غير تلك الطرق الموصى بها من قبل المصنع.
- ▲ لا تتلف دائرة التبريد.
- ▲ لا تستخدم الأجهزة الكهربائية داخل مقصورة حفظ الطعام بالجهاز، ما لم تكن من النوع الموصى به من قبل المصنع.
- ▲ يتطلب غاز التبريد وغاز العزل المستخدم في الجهاز إجراءات خاصة للتخلص منه. عند التخلص من الغاز يرجى استشارة وكيل الخدمة أو شخص آخر مؤهل.



يحتوي هذا الجهاز على كمية ضئيلة من سائل تبريد الايزوبيوتين (R600a)، والغاز الطبيعي للذان يتوافقان مع البيئة بدرجة كبيرة، إلا أنهما مع ذلك من المواد سريعة الاشتعال. عند نقل أو تركيب الجهاز، يجب توخي الحذر والتأكد من عدم تلف أي من أجزاء دائرة التبريد. قد يشتعل غاز التبريد الذي يخرج من الأنابيب أو يسبب الأذى للعين. إذا تم اكتشاف تسرب، تجنب التعرض لأي مصدر لهب مكشوف أو مصدر محتمل للاشتعال واعمل على تهوية الغرفة التي يوجد بها الجهاز لعدة دقائق. لتجنب تكون الهواء المختلط بالغاز السريع الاشتعال في حال حدوث تسرب في دائرة التبريد، تحديد الغرفة التي يوجد بها الجهاز تبعاً لكمية غاز التبريد المستخدمة. يجب أن تكون الغرفة بمساحة 1 متر² ربع مقابل أل 8 جرام من غاز التبريد R600a الموجود داخل الجهاز. توضح لوحة التعريف الموجودة على الجهاز الخاص بك كمية غاز التبريد الموجودة داخل الجهاز. لا تشغل أي جهاز تظهر به علامات تلف. إذا ساورك الشك، استشر الموزع الخاص بك.

تحذير

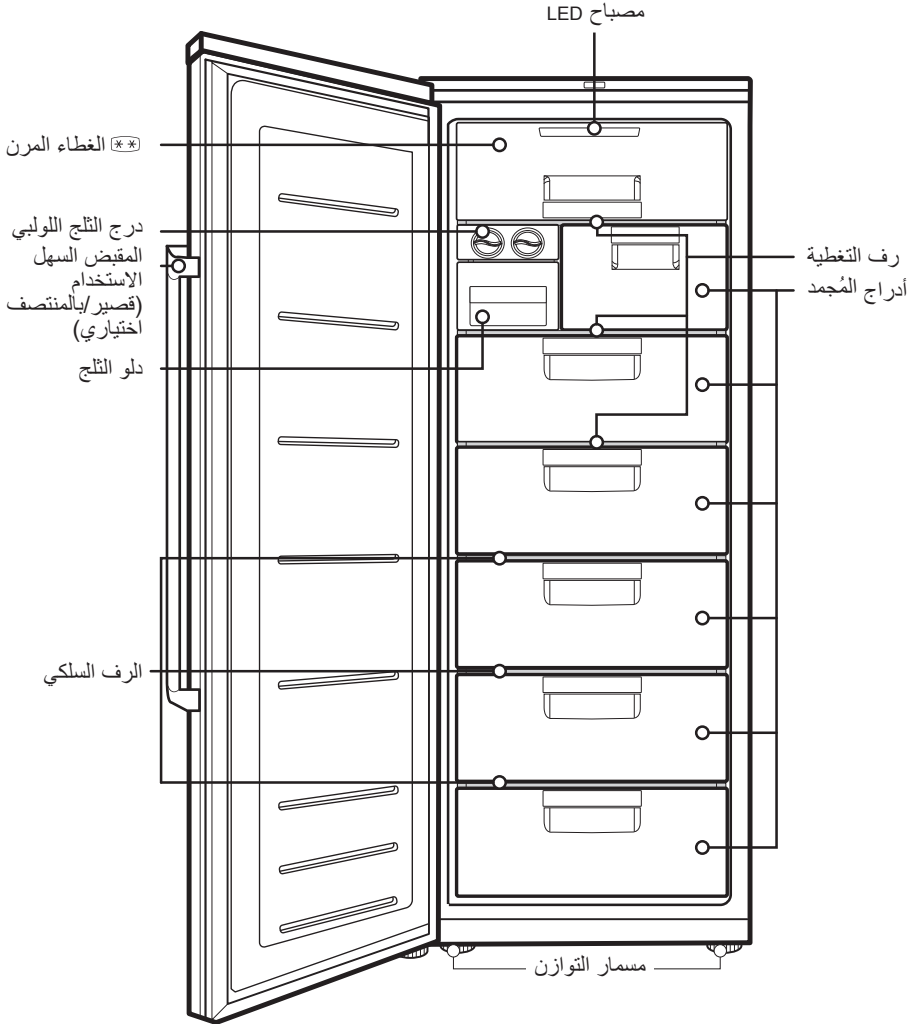
- إذا كان مقبس منفذ التيار مفكوك، لا تقم بوضع مقبس الطاقة فيه.
- فقد يتسبب ذلك في نشوب حريق أو التعرض لصدمة كهربائية.
- لا تفصل التيار عن الثلاجة/المُجمد بسحب سلك الطاقة. امسك المقبس بإحكام واسحبه باستقامة من منفذ التيار.
- فقد تفصل السلك وتتسبب في قصور بالدائرة الكهربائية.
- لا تستخدم قطعة قماش رطبة أو مبللة عند تنظيف المقبس. قم بإزالة أي مادة غريبة توجد على أطراف المقبس.
- وإلا قد يكون هناك خطر التعرض لحريق.
- بعد فصل الجهاز من منفذ الطاقة، انتظر لمدة خمس دقائق على الأقل قبل توصيله مرة أخرى بالمقبس الموجود بالحائط.
- التشغيل غير الصحيح أو الطبيعي للمُجمد قد يؤدي إلى تلف بالغ.
- إذا كان الجهاز لن يُستخدم لفترة طويلة، افصل مقبس الطاقة.
- أي إهمال في العزل قد يؤدي إلى نشوب حريق.
- لا تسمح للأطفال بلمس لوحة التحكم الموجودة بمقدمة الجهاز أو العبث بها.
- يتطلب غاز التبريد المستخدم في الثلاجة/المُجمد والغازات الموجودة في مادة العزل إلى إجراءات خاصة للتخلص منها. تأكد من عدم تلف أي من الأنابيب الموجودة خلف الجهاز قبل التخلص منه.

تحذير

يرجى عدم استخدام غسالة الأطباق لتنظيف الأدرج السفلية؛ فقد تتسبب درجة الحرارة العالية في إتلاف السلال وبالتالي تصبح غير قابلة للاستخدام.

تعريف الأجزاء

اسم الطراز: GR-B404****



ملحوظة

- إذا وجدت أن بعض الأجزاء مفقودة من المجمد الخاصة بك، فقد تكون تلك الأجزاء تستخدم في طراز أخرى فقط.
- قد يختلف شكل فتحة الباب تبعاً للطراز.

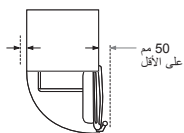
التركيب

1. اختر مكاناً مناسباً وضع المُجمد في مكان يسهل استخدامه فيه.
2. تجنب وضع الوحدة في مكان قريب من مصادر الحرارة، أو في أشعة الشمس المباشرة أو في الأماكن الرطبة.
3. لتجنب الاهتزاز، يجب وضع الوحدة في وضع مستوي. قم بتعديل مسامير التوازن لتعويض عن الأرضية غير المستوية، إذا تطلب الأمر. يجب أن تكون المقدمة أعلى من المؤخرة بمقدار طفيف فذلك يساعد في إغلاق الباب. يمكن في مسامير التوازن بسهولة برفع مقصورة الثلجة لأعلى بمقدار طفيف. قم بلف مسامير التوازن عكس اتجاه حركة عقارب الساعة (⤴) لرفع الوحدة، ولفها باتجاه حركة عقارب الساعة لخفض الوحدة.

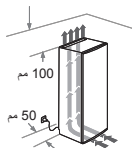
4. قم بتنظيف المُجمد الخاص بك بشكل جيد وامسح الأتربة المتركمة عليها أثناء الشحن.

5. اعمل على تركيب الملحقات مثل قالب مكعبات الثلج وغيره، في أماكنها الصحيحة حيث أنها تأتي مجمعة مع بعضها البعض لتجنب التلف أثناء الشحن.

6. قم بتوصيل سلك مصدر الطاقة (أو المقبس) بمنفذ التيار. لا توصل أجهزة أخرى بنفس منفذ التيار.



7. يجب وضع المنتجات التي تحتوي على مقبض على بعد 55 مم من الحائط على الأقل من جانب المفصلات لتتمكن من فتح الباب بزاوية 90 درجة.



8. يجب تنفيس الهواء الساخن الموجود تحت أو خلف المنتج. والإق قد يؤدي ذلك إلى زيادة استهلاك الطاقة.

بدء التشغيل

عند تركيب المُجمد، أتركه لمدة ساعتين إلى ثلاث ساعات ليستقر في درجة حرارة التشغيل الطبيعية قبل وضع الطعام الطازج أو المُجمد به. إذا ما فصلت مقبس الطاقة، انتظر لمدة 5 دقائق قبل إعادة التشغيل. المُجمد جاهز للاستخدام الآن.

نوع المناخ

صمم هذا الجهاز ليعمل في نطاق معين من درجات الحرارة المحيطة، وذلك وفقاً للمناطق المناخية. لا تعمل على تشغيل الجهاز في درجات حرارة تتعدى النطاق المحدد. نوع المناخ الذي يناسب الجهاز الخاصة بك مبين على الملصق الذي يحمل المواصفات الفنية داخل مقصورة الثلجة.

نطاق درجة الحرارة المحيطة بالدرجة مئوية	الرمز	النوع
+10 ~ +32	SN	نطاق المناخ المعتدل
+16 ~ +32	N	المناخ المعتدل
+16 ~ +38	ST	المناخ شبه الاستوائي
+16 ~ +43	T	المناخ الاستوائي
+10 ~ +43	SN-T	نطاق المناخ المعتدل - المناخ الاستوائي

قسم النجمتين

- يقصد بقسم النجمتين أنه يتم التخزين في درجة حرارة - 12 مئوية على - 18 مئوية.

- تخزين الأطعمة في الفريزر لأوقات قصيرة.

نطاق استخدام الجهاز

هذا الجهاز مُخصص للاستخدامات المنزلية والتطبيقات الأخرى المشابهة مثل مطابخ الموظفين في المتاجر والمكاتب وبيئات العمل الأخرى؛
- المزارع وعن طريق نزلاء الفنادق والأوتيلات والمناطق الأخرى ذات الطبيعة السكنية؛
- أماكن النوم وتناول الإفطار؛
- تطبيقات الطعام والتطبيقات الأخرى غير المرتبطة بالبيع بالتجزئة.

التحكم في درجة الحرارة

يوجد بالمُجمد أدوات تحكم تسمح لك بالتحكم في درجة حرارة المُجمد.

لوحة بيان التحكم في درجة الحرارة

ضبط درجات الحرارة والوظائف

* قد تختلف البيانات المطبوعة تبعًا للطراز.



صديق للبيئة

<نوع الهيكل الخارجي>



- تؤدي هذه الوظيفة إلى تشغيل المُجمد على وضع توفير الطاقة والذي يكون مفيد عندما تكون خارج المنزل في عطلة، من خلال تقليل استهلاك الطاقة. بالضغط على 'ECO FRIENDLY' يبدأ تشغيل المصباح الخاص بالوظيفة ويعمل الضغط عليه مرة أخرى على إيقافها.

ملحوظة

عند تشغيل الوضع الصديق للبيئة لن تعمل الأزرار الأخرى. عندما تعود مرة أخرى من الوضع الصديق للبيئة، اضغط على زر إيقاف تشغيل الصديق للبيئة بحيث تعمل بقية الأزرار ويعود المُجمد للعمل على درجة الحرارة المضبوطة مسبقاً.

الاختيار الذاتي

- تكتشف هذه الوظيفة العطل بصورة تلقائية عندما يوجد العطل في المنتج أثناء استخدام المُجمد.
- إذا حدث عطل بالمنتج ولم يعمل بالضغط على أي زر ولم تعمل المؤشرات الطبيعية، لا تعمل على فصل الطاقة في الحال واتصل بمراكز الخدمة المحلي.
- يطلب اكتشاف الجزء التالف من المهندس وقتاً طويلاً بعد إيقاف تشغيل المُجمد.

التجميد السريع

<نوع الهيكل الخارجي>



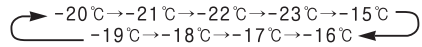
- يرجى اختيار هذه الوظيفة للتجميد السريع.
- اضغط على زر التجميد السريع مرة واحدة، وسيبدأ تشغيل وظيفة التجميد السريع مع تشغيل المصباح الخاص بها.
- تستغرق عملية التجميد السريع حوالي 24 ساعة. عندما تنتهي عملية التجميد السريع، تعود المُجمد للعمل على درجة الحرارة المضبوطة مسبقاً.
- إذا كنت ترغب في إيقاف وظيفة التجميد السريع، اضغط على زر التجميد السريع مرة أخرى، ينطفئ المصباح، ويتوقف عمل وظيفة التجميد السريع وتعود المُجمد إلى العمل على درجة الحرارة المضبوطة مسبقاً.

كيفية ضبط درجة الحرارة داخل مقصورة المُجمد

<نوع الهيكل الخارجي>



- درجة الحرارة المبدئية داخل مقصورة المُجمد هي -20 درجة مئوية.
- يمكنك الآن ضبط درجة الحرارة داخل المقصورات كلما شئت.
- بالضغط على الزر، من الممكن أن تتغير درجة الحرارة.



ملحوظة

تختلف درجة الحرارة الداخلية الفعلية وفقاً لحالة الطعام، حيث أن إعدادات درجة الحرارة المشار إليها هي درجة الحرارة المستهدفة وليست درجة الحرارة الفعلية داخل المُجمد. تكون وظيفة التجميد ضعيفة عند بداية التشغيل. يرجى ضبط درجة الحرارة على النحو المبين أعلاه بعد استخدام المُجمد لمدة 2 أو 3 أيام.

مقصورة المُجمد



1. الحد الموصى به
• يأتي هذا المنتج باعدادات قياسية كما يلي.
ال مُجمد: - 20 درجة مئوية

2. الحد الأقصى للتخزين
• للحصول على أفضل تدوير للهواء، قم بتركيب جميع الأرفف.
• إذا كنت ستخزن كمية كبيرة من الطعام، يجب إزالة كافة أرفف المُجمد باستثناء الرف السفلي ويجب تدكيس الطعام مباشرة مكان الأرفف.

3. أقصى حد للتجميد
• إذا كان هناك طعام بالفعل في المقصورة، اضغط على "Express frz" ودعه يعمل لعدة ساعات قبل وضع طعام طازج في مقصورة المُجمد للحصول على أقصى حد للتجميد، وبشكل عام، تعد فترة من 3 إلى 7 ساعات فترة آفية.

⚠ تنبيه

- قم بإزالة الطعام من على الأرفف قبل الشروع في إخراج أرفف المُجمد.
• ثم استخدم مقبض الأرفف لإزالة الأرفف بحرص.
• قد يتسبب ذلك في وقوع إصابات.
• قد يختلف شكل الدرج، أدخل الدرج في الوضع المناسب.

قفل

نوع الهيكل الخارجي >



- يعمل الضغط على هذا الزر على إيقاف تشغيل الأزرار الأخرى.
- تتكرر عملية « القفل » و « الفتح » بالتناوب عن الضغط على زر LOCK (قفل).
- « للقفل » اضغط على زر "LOCK" (قفل) لمدة 3 ثوان.
- « الفتح » اضغط على زر "LOCK" (قفل) لمدة 3 ثوان.
- عندما يكون زر 'LOCK' نشطا، لن تعمل الأزرار الأخرى عند الضغط عليها.

تشغيل / إيقاف تشغيل

- يعمل هذا الزر على تشغيل وإيقاف تشغيل الجهاز.
- تتكرر عملية التشغيل وإيقاف التشغيل بالتناوب عند الضغط على زر ON/OFF (تشغيل إيقاف تشغيل).
- (لإيقاف تشغيل الجهاز استمر بالضغط على زر ON/OFF (غيل إيقاف تشغيل) لمدة 7 ثوان. لتشغيل الجهاز اضغط على الزر لفترة وجيزة).

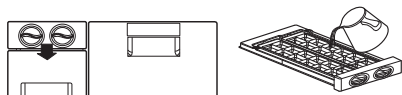
إبذار الباب

- عندما يترك باب المُجمد مفتوحا لفترة، يصدر صوت إنذار.
- يرجى الاتصال بمراكز الخدمة إذا ما استمر صدور صوت الإنذار حتى بعد إغلاق الباب.
- يمكنك إيقاف/تشغيل إنذار الباب بالضغط على زر الإنذار لفترة وجيزة.

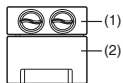


صنع الثلج

- أخرج صانع الثلج الملولب، ثم اعمل على تعبئته بالماء وضعه في مكانه مرة أخرى.



- يمكن إخراج الثلج إلى حاوية تخزين الثلج باستخدام مقبض فصل الثلج الخاص بمقصورة صنع الثلج.



- يمكنك صنع الثلج وأيضا استخدام هذه المساحة كمساحة تخزين للأطعمة المتلجة. قم بإزالة (1) (صانع الثلج الملولب) كما هو مبين بالصورة.

ملحوظة

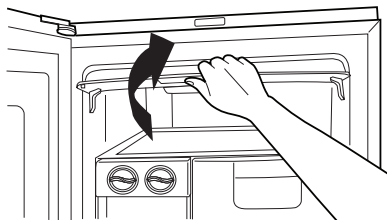
- إدارة مقبض فصل الثلج قبل تجمد الثلج بالكامل يجعل الماء يتقاطر بحاوية تخزين الثلج ليتلاحم الثلج مع بعضه البعض.
- أخرج الثلج من حاوية تخزين الثلج ولكن لا تصب الماء في حاوية تخزين الثلج لتجميد الماء ليصبح تلجا. فقد يؤدي ذلك إلى تجميد حاوية تخزين الثلج ومن ثم كسرها.
- عند امتلائها بالثلج، فإنها مصممة بحيث يسقط الثلج إلى الأسفل في حال لم تتمكن من سحب حاوية تخزين الثلج. انتبه بحيث لا تخزن الثلج حتى تمتلئ الحاوية عن آخرها.

إذابة الثلج

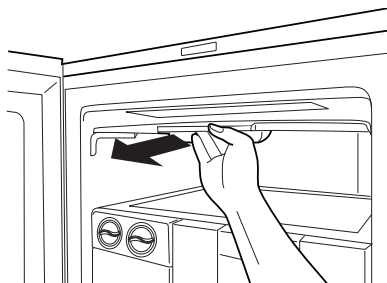
- يحدث عملية إذابة الثلج تلقائيا.
- يتدفق الماء الناتج عن إذابة الثلج إلى درج التبخير ويتم تبخيره تلقائيا.

الغطاء المرن

كيفية استخدام الغطاء المرن



1. امسك بمقبض الغطاء المرن، ثم قم بلفه ورفع.
2. أدفعه إلى الداخل.



3. امسك بمقبض الغطاء المرن، ثم اسحبه إلى الخارج.

كيفية فصل الغطاء المرن



1. امسك بالغطاء المرن ثم قم بثنائه.
2. قم بسحب جانب واحد إلى الخارج.

تخزين الأطعمة

▲ تشبيه

مقترحات لتوفير الطاقة

- يرجى عدم فتح الباب لفترة طويلة، قم بإغلاق الباب في أسرع وقت.
- لا ينصح بوضع كميات كبيرة من الطعام. يجب إتاحة مساحة لتدوير الهواء البارد بسهولة.
- لا تضبط درجة حرارة المُجمد على مستوى أقل من المطلوب.
- لا تضع الطعام بالقرب من مستشعر درجة الحرارة.
- لا تضع الطعام بالقرب من مستشعر درجة الحرارة. دح الطعام الساخن ليبرد قبل تخزينه في المُجمد. فوضع الطعام الساخن في المُجمد يمكن أن يفسد الطعام وتكبد فواتير كهربائية أعلى في القيمة.
- لا تسد فتحات الهواء بالطعام. فالدوران السلس للهواء البارد يحافظ على درجة الحرارة داخل المُجمد متساوية.
- لا تفتح الباب بشكل متكرر. ففتح الباب يعمل على دخول الهواء الساخن إلى المُجمد، مما يسبب ارتفاع درجة الحرارة الداخلية.
- لا تضع الكثير من الأطعمة على أرفف الباب، فقد يؤدي ذلك إلى عدم إمكانية إغلاق الباب بالكامل.
- لا تضع الزجاجات في مقصورة المُجمد، فقد تكسر عند تجمدها.
- لا تعيد تجميد الطعام الذي أذيب عنه الثلج. فهذا يؤدي إلى فقدان مذاق الطعام وقيمته الغذائية.
- لا تقم بتخزين المنتجات الدوائية، والمواد العلمية أو المنتجات الأخرى الحساسة لدرجة الحرارة في المُجمد.
- لا ينبغي تخزين المنتجات الحساسة لدرجة الحرارة في المُجمد.
- إذا كنت ترغب في تجميد الطعام الجديد بشكل سريع، ضعه في الرف الأوسط في مقصورة المُجمد، ثم اضغط على زر التجميد السريع.

- لا تعمل على تخزين الأطعمة التي تفسد بسرعة في درجات الحرارة المنخفضة، مثل الموز والبطيخ.
- دح الطعام الساخن ليبرد قبل تخزينه في المُجمد. فوضع الطعام الساخن في المُجمد يمكن أن يفسد الطعام وتكبد فواتير كهربائية أعلى في القيمة.
- استخدم أوعية مزودة بأغطية، عند تخزين الطعام. فهذا يحافظ على الرطوبة من المُجمد، كما يساعد على الحفاظ على مذاق الطعام وقيمته الغذائية.
- لا تسد فتحات الهواء بالطعام. فالدوران السلس للهواء البارد يحافظ على درجة الحرارة داخل المُجمد متساوية.
- لا تفتح الباب بشكل متكرر. ففتح الباب يعمل على دخول الهواء الساخن إلى المُجمد، مما يسبب ارتفاع درجة الحرارة الداخلية.
- لا تضع الكثير من الأطعمة على أرفف الباب، فقد يؤدي ذلك إلى عدم إمكانية إغلاق الباب بالكامل.
- لا تضع الزجاجات في مقصورة المُجمد، فقد تكسر عند تجمدها.
- لا تعيد تجميد الطعام الذي أذيب عنه الثلج. فهذا يؤدي إلى فقدان مذاق الطعام وقيمته الغذائية.
- لا تقم بتخزين المنتجات الدوائية، والمواد العلمية أو المنتجات الأخرى الحساسة لدرجة الحرارة في المُجمد.
- لا ينبغي تخزين المنتجات الحساسة لدرجة الحرارة في المُجمد.
- إذا كنت ترغب في تجميد الطعام الجديد بشكل سريع، ضعه في الرف الأوسط في مقصورة المُجمد، ثم اضغط على زر التجميد السريع.

التنظيف

قبل التنظيف

تأكد من فصل سلك الطاقة.

الهيكل الخارجي

قم بتنظيف الهيكل الخارجي للمجمد باستخدام قطعة قماش ناعمة وماء ساخن أو منظف سائل. إذا ما استخدمت سائل تنظيف، احرص على مسحه بقطعة قماش مبلل.

الهيكل الداخلي

تتبع نفس الطريقة السابقة.

بعد التنظيف

تأكد من أن سلك الطاقة غير تالف، وأن مقبس الطاقة غير ساخن وأن مقبس الطاقة مثبت بإحكام في منفذ التيار.

⚠ تحذير

احرص على تجفيف الجهاز بقطعة من القماش بعد غسله بالماء. لا تستخدم المواد الكاشطة، أو المركبات البترولية، أو البنزين، أو الثنر، أو حمض الهيدروكلوريك، أو الماء المغلي، أو الفرشاة الخشنة، وما إلى ذلك حيث قد تتسبب هذه المواد في إتلاف الأجزاء بالتآكل أو المجمد.

درج قطرات الماء

أعمل على مسح الرطوبة المتكاثفة حول أجزاء الباب ودرج قطرات الماء باستخدام قطعة نظيفة من القماش.

معلومات عامة

انقطاع الطاقة

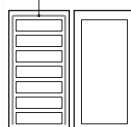
• لا يؤدي انقطاع الطاقة لمدة ساعة أو اثنتين إلى تلف الأطعمة المخزنة. تجنب فتح وإغلاق الباب بشكل متكرر.

إذا كنت ستنقل الجهاز

• أخرج الأطعمة من المجمد وقم بتثبيت الأجزاء غير المحكّمة بشرط لاصق.
• قم بلف مسامير التوازن حتى تتوقف عن الدوران قبل نقل المجمد.
• وإلا قد يخدش المسامير الأرضية أو يؤدي إلى عدم إمكانية تحريك المجمد.

أنبوب منع التكاثف

• يوجد أنبوب منع التكاثف حول مقدمة المجمد وعلى جانبيه لمنع تكاثف الندى عن وضع أكثر من وحدة بجانب الأخرى.



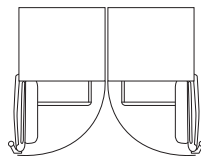
• قد تشعر بسخونة بالأجزاء الخارجية للمجمد خاصة بعد التركيب أو عند ارتفاع درجة الحرارة المحيطة، وهذا أمر طبيعي.

لعكس الأبواب

• المجمد مصمم بأبواب قابلة للعكس، بحيث يمكن أن يُفتح من الجانبين الأيسر والأيمن لكي تناسب المطبخ الخاص بك.

لتثبيت المجمد مع وحدات أخرى

• يمكن تثبيت وحدة المجمد بالتلاجة.
• يمكن تركيبه باستخدام أجزاء التركيب المرفقة كما هو مبين.



⚠ تنبيه

ومع ذلك، إذا أردت عكس الأبواب أو تركيب المجمد مع وحدات أخرى، يجب الاتصال بوكيل خدمة الصيانة. لا يشمل الضمان عكس الأبواب أو ظروف التركيب.

قبل الاتصال بخدمة الصيانة، ارجع إلى القائمة التالية أولاً. فقد توفر عليك الوقت والتفقات. تتضمن هذه القائمة المشكلات الشائعة غير الناتجة عن عيوب الصناعة أو المواد المستخدمة في هذا الجهاز.

المشكلة	السبب المحتمل
الثلاجة/المجمد لا يعمل	<ul style="list-style-type: none"> مقبس الطاقة قد يكون مفصلاً من منفذ التيار. ثبته في منفذ التيار بإحكام. تلف مصاهر المنزل أو تعطل قاطع الدائرة. افحص و/أو استبدل المصاهر وأعد ضبط قاطع الدائرة. انقطع التيار الكهربائي. تحقق من أضواء المنزل.
درجة حرارة الثلاجة أو المجمد مرتفعة جداً	<ul style="list-style-type: none"> أداة التحكم في الحرارة غير معينة بالوضع الصحيح. راجع قسم التحكم في درجة الحرارة. الجهاز موجود بالقرب من مصدر حرارة. الجو حار - مع تكرار فتح الأبواب. تُرك الباب مفتوحاً لفترة طويلة. هناك عيوب تعيق إغلاق الباب أو يسد قناة الهواء الموجودة بمقصورة المُجمد.
يصدر عن الجهاز اهتزازات أو أصوات مزعجة أو ضجيج غير طبيعي	<ul style="list-style-type: none"> قد تكون الأرضية التي وضعت عليها الثلاجة/المُجمد غير مستوية أو قد تكون الثلاجة أو المُجمد غير مستقر. اعمل على تضبط التوازن بلف مسامير التوازن. هناك أعراض غير ضرورية خلف الثلاجة/المُجمد.
يوجد صقيع أو حبيبات ثلج على الأطعمة المجمدة	<ul style="list-style-type: none"> تُرك الباب مفتوحاً بعض الشيء أو هناك عيوب تحول دون إغلاق الباب. يتكرر فتح الباب أو يترك مفتوحاً لفترة طويلة. الثلج داخل العيوب أمر طبيعي.
تتكاثف الرطوبة على سطح المقصورة	<ul style="list-style-type: none"> تحدث هذه الظاهرة في المساحات الرطبة. امسحها باستخدام منشفة جافة.
تتكاثف الرطوبة بالداخل	<ul style="list-style-type: none"> يتكرر فتح الباب أو يترك مفتوحاً لفترة طويلة. يحمل الهواء الرطوبة معه إلى داخل الثلاجة عند فتح الأبواب في ظروف الطقس المشبع بالرطوبة.
توجد روائح كريهة بالمجمد	<ul style="list-style-type: none"> يجب تغطية أو لف الأطعمة ذات الروائح النفاذة. تفقد المجمد بحثاً عن أي أطعمة فاسدة. الهيكل الداخلي بحاجة للتنظيف. راجع قسم التنظيف.

الباب لا ينطلق بشكل صحيح

- هناك عبوة تحول دون إغلاق الباب.
- أنقل العبوات التي تحول دون إغلاق الباب.
- الثلجة/المُجمد غير متوازن.
- اعمل على ضبط مسامير التوازن.
- قد تكون الأرضية التي وضعت عليها الثلجة/المُجمد غير مستوية أو قد تكون الثلجة أو المُجمد غير مستقر.
- ارفع الجانب الأمامي بعض الشيء باستخدام مسامير التوازن.

الضوء الداخلي لا يعمل

- لا يصل تيار كهربائي إلى منفذ التيار.
- إذا أردت استبدال المصباح، يجب عليك الاتصال بوكيل خدمة الصيانة.

ملحوظة

لمزيد من المعلومات حول صيانة المجمد و كيفية استخدامها، يمكنك زيارة الموقع الرسمي لشركة LG والرجوع إلى قسم «Frequently Asked Questions» (لأسئلة الشائع) (www.lg.com).

