



LG

Life's Good

HRVATSKI

KORISNIČKI PRIRUČNIK

IPS LED MONITOR (LED LCD MONITOR)

Prije korištenja proizvoda pažljivo pročitajte sigurnosne informacije.

IPS LED monitor (LED LCD monitor) - popis modela

27EA83

27EA83R

SADRŽAJ

3 LICENCA

4 SASTAVLJANJE I PRIPREMA

- 4 Sastav proizvoda
- 4 Kupuje se zasebno
- 5 Opis komponenti i gumba
- 6 Premještanje i podizanje monitora
- 7 Montiranje monitora
 - 7 - Sastavljanje baze postolja
- 8 - Odvajanje baze postolja
- 8 - Postavljanje na stol
- 9 - Prilagodba visine postolja
- 10 - Podešavanje kuta
- 11 - Pospremanje kabela
- 11 - Značajka okretanja
- 12 - Korištenje sigurnosnog uređaja Kensington
- 13 - Montiranje ploče zidnog nosača
- 13 - Montiranje na zid
- 15 Sastavljanje i rastavljanje za montiranje adaptera
 - 15 - Redoslijed sklapanja za montiranje adaptera
 - 15 - Redoslijed rasklapanja za montiranje adaptera

16 KORIŠTENJE MONITORA

- 16 Povezivanje s računalom
 - 16 - DVI veza
 - 17 - Priključivanje na ulaz za zaslon
 - 17 - HDMI priključak
- 18 Povezivanje s A/V uređajima
 - 18 - USB 3.0 kabel - PC veza
 - 18 - Priključivanje na ulaz za slušalice

19 INSTALACIJA UPRAVLJAČKOG PROGRAMA ZA TUSB3410

20 INSTALACIJA APLIKACIJE TRUE COLOR PRO/FINDER

22 INSTALACIJA FUNKCIJE SCREEN SPLIT

24 KORISNIČKA KONFIGURACIJA

- 24 Aktiviranje glavnog izbornika
- 25 Korisnička konfiguracija
 - 25 - Postavke izbornika
 - 26 - Postavke formata
 - 27 - Postavke za ECO
 - 28 - Postavke načina prikaza boja
 - 29 - Postavke za PIP
 - 30 - Picture (Slika)
 - 31 - Boja
 - 32 - Postavke

33 RJEŠAVANJE PROBLEMA

35 SPECIFIKACIJE

- 36 Tvornički način podrške (unaprijed postavljeni način rada, DVI-D/HDMI/PC Display Port)
- 36 HDMI
- 36 Indikator napajanja

37 PRAVILNO DRŽANJE TIJELA

- 37 Pravilno držanje tijela pri korištenju monitora

LICENCA

Svaki model ima zasebne licence. Dodatne informacije o licenci potražite na www.lg.com.



The terms HDMI and HDMI High-Definition Multimedia Interface, and the HDMI logo are trademarks or registered trademarks of HDMI Licensing LLC in the United States and other countries.

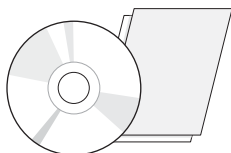


VESA, logotip VESA, logotip sukladnosti za Display Port i logotip sukladnosti za Display Port za dvostruke izvore su registrirani zaštitni znakovi organizacije Video Electronics Standards Association.

SASTAVLJANJE I PRIPREMA

Sastav proizvoda

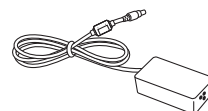
Prije korištenja proizvoda provjerite nalaze li se u kutiji sve komponente. Ako neke komponente nedostaju, obratite se u trgovinu u kojoj ste kupili proizvod. Napominjemo da proizvod i komponente mogu izgledati drugačije od onih prikazanih ovdje.



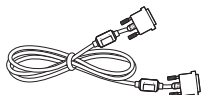
Korisnički priručnik/kartica



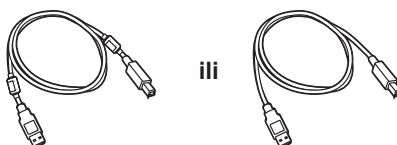
Kabel napajanja



AC/DC adapter

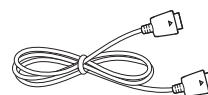


Dvostruki kabel DVI-D

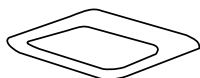


ili

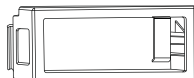
USB 3.0 kabel vrste A-B



Kabel priključka za zaslon



Baza postolja

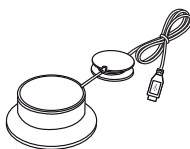


**Poklopac adaptera
upravljačke ploče**



Spona za kabele

Kupuje se zasebno



**Kalibrator
(ACB8300)**



UPOZORENJE

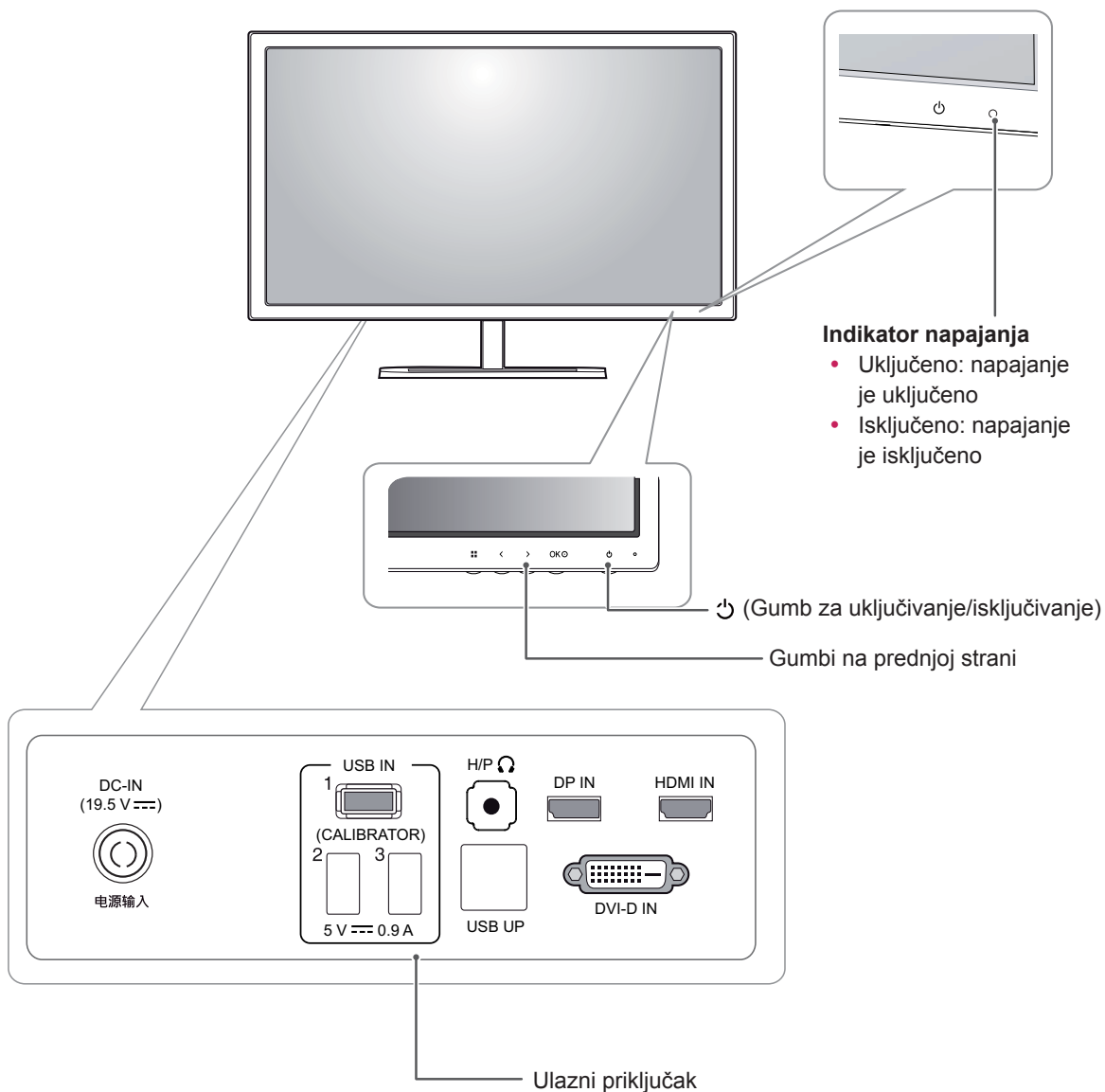
- Uvijek koristite originalne komponente kako bi se zajamčila sigurnost i pravilan rad proizvoda.
- Oštećenja ili ozljede uzrokovane piratskim dijelovima nisu pokrivene jamstvom.



NAPOMENA

- Napominjemo da komponente mogu izgledati drugačije od onih prikazanih ovdje.
- Sve informacije i specifikacije u ovom priručniku podložne su promjenama bez prethodne najave kako bi se poboljšale performanse proizvoda.
- Zasebna kupovina nije dostupna za sve modele. Za kupnju dodatne opreme posjetite trgovinu elektroničkom robom ili internetsku stranicu za kupnju ili se obratite u trgovinu u kojoj ste kupili proizvod.

Opis komponenti i gumba



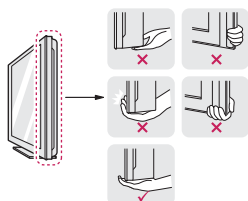
Premještanje i podizanje monitora

Prilikom premještanja ili podizanja monitora slijedite ove upute kako bi se spriječilo nastajanje ogrebotina na monitoru ili njegovo oštećivanje te kako bi se osigurao njegov siguran transport bez obzira na njegov oblik ili veličinu.



UPOZORENJE

- Koliko god je to moguće, izbjegavajte dodirivanje zaslona monitora. To može dovesti do oštećivanja zaslona ili nekih piksela koji se koriste za stvaranje slika.
- Prije pokušaja njegovog premještanja preporučuje se smještanje monitora u originalnu kutiju ili pakiranje.
- Prije premještanja ili podizanja monitora isključite kabel za napajanje i sve ostale kabele.
- Čvrsto držite gornji i donji dio okvira monitora. Nemojte držati za samu ploču monitora.



- Kada držite monitor, zaslon ne smije biti okrenut prema vama kako se ne bi ogrebao.



- Monitor prilikom prenošenja nemojte izlagati trzajima ni jakim vibracijama.
- Prilikom premještanja monitora držite ga uspravno te ga nikada nemojte okretati na bok ili ga naginjati na bilo koju stranu.

Montiranje monitora

Sastavljanje baze postolja

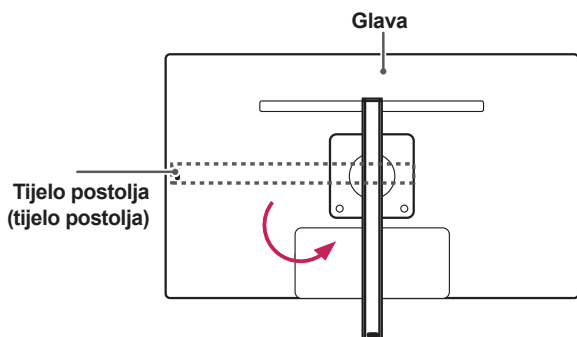
- 1 Monitor položite prednjom stranom prema dolje.



UPOZORENJE

- Za zaštitu zaslona od ogrebotina površinu prekriti mekanom tkaninom.

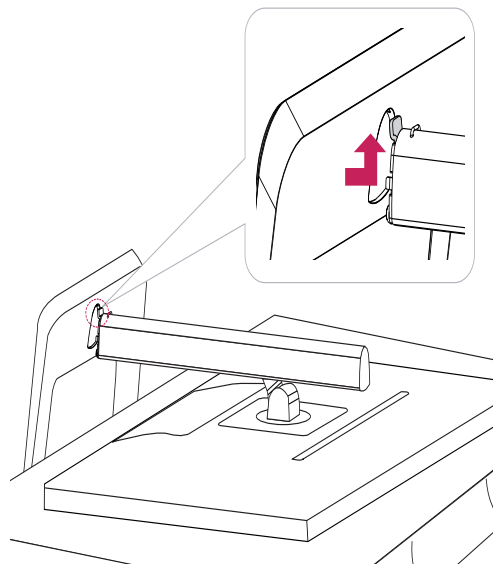
- 3 Tijelo postolja zakrenite za 90° u smjeru suprotnom od kazaljke na satu.



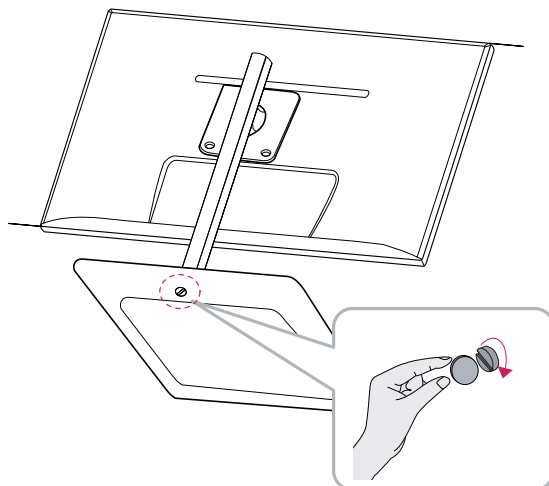
UPOZORENJE

- Kako ne biste ogrebli glavu, tijekom zakretanja tijela postolja pazite na odsutnost kontakta tijela postolja i glave.

- 3 Bazu postolja umetnite u kuku tijela postolja.



- 4 Učvrstite okretanjem vijka u desno pomoću kovanice.



Odvajanje baze postolja

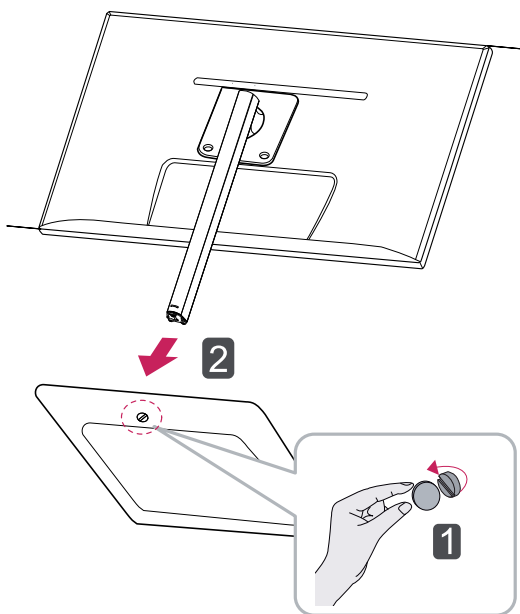
- 1 Monitor položite prednjom stranom prema dolje.



UPOZORENJE

- Za zaštitu zaslona od ogrebotina površinu prekrijte mekanom tkaninom.

- 2 **1** Pomoću novčića okrenite vijak ulijevo.
- 2** Odvojite **bazu postolja**.

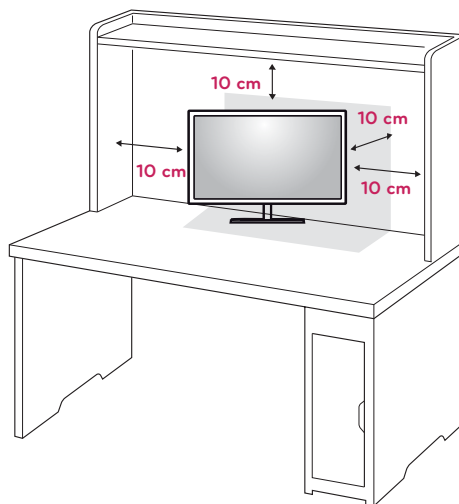


UPOZORENJE

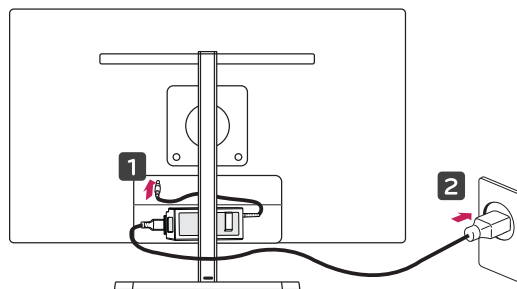
- Komponente na grafičkim prikazima mogu se razlikovati od stvarnog proizvoda.
- Monitor nemojte prenositi u preokrenutom položaju jer to može dovesti do njegovog ispadanja iz postolja te do oštećenja ili ozljeda.
- Kako bi se izbjeglo oštećivanje zaslona pri podizanju ili premještanju monitora, držite ga samo za postolje ili plastični poklopac. Time se izbjegava nepotrebno pritiskanje zaslona.


Postavljanje na stol

- 1 Podignite monitor i smjestite ga na stol u uspravnom položaju. Smjestite ga najmanje **10 cm** od zida kako bi se zajamčilo dostatno prozračivanje.



- 2 Priključite adapter u monitor, a zatim priključite kabel za napajanje u utičnicu.



- 3 Pritisnite gumb  (uključivanje/isključivanje) na donjoj strani monitora kako biste uključili monitor.

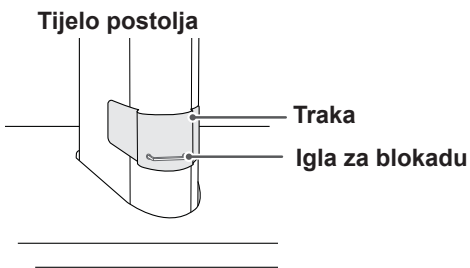


UPOZORENJE

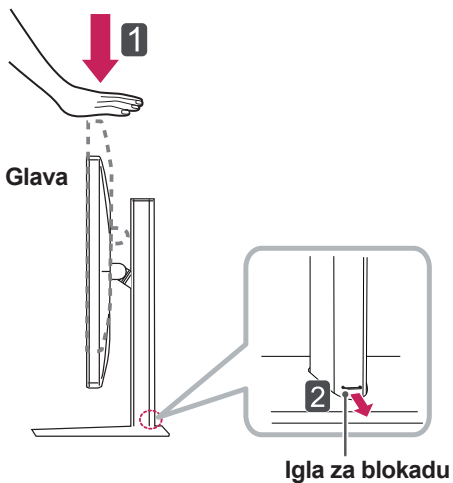
- Najprije iskopčajte kabel za napajanje, a zatim premjestite ili postavite monitor. Postoji rizik od strujnog udara.

Prilagodba visine postolja

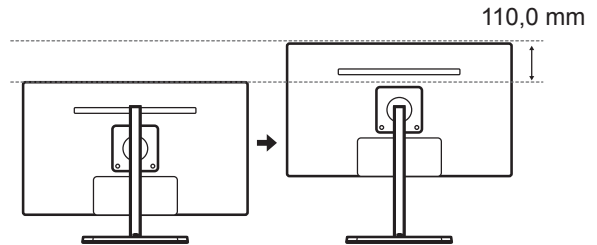
- 1 Monitor koji ste prethodno postavili na postolje stavite u uspravan položaj.
- 2 Skinite **traku** koja je pričvršćena na donji stražnji dio **tijela postolja**, a zatim izvucite **iglu za blokadu**.



- 3 Gurnite glavu prema dolje i izvucite iglu za blokadu.



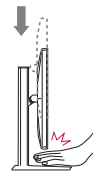
- 4 Visina se može prilagoditi na najviše **110,0 mm**.



! OPREZ

- Nakon što se izvadi, iglu nije potrebno ponovo umetati kako bi se prilagodila visina.

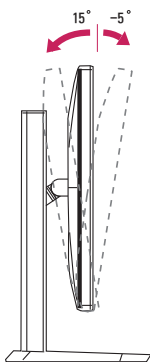
! UPOZORENJE



- Nemojte stavljati prste ili ruku između zaslona i baze (postolja) prilikom prilagodbe visine zaslona.

Podešavanje kuta

- 1 Monitor postavite u uspravan položaj, montiran na bazu postolja.
- 2 Podesite kut zaslona. Kut pod kojim se zaslon nalazi može se prilagoditi tako da se zaslon nagne naprijed ili natrag za od -5° do 15° kako bi gledanje bilo što ugodnije.



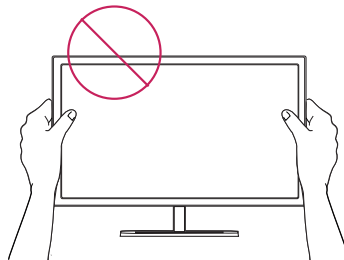
Stražnja strana

Prednja strana



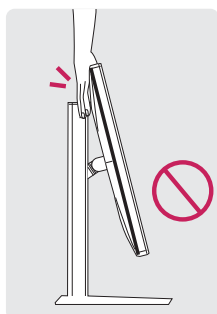
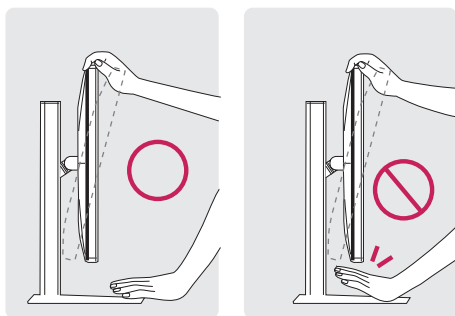
UPOZORENJE

- Pazite da prilikom prilagođavanja kuta monitora ne dodirujete ili pritišćete područje zaslona.



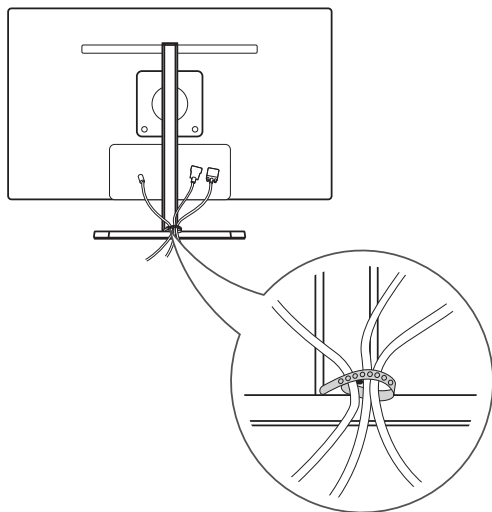
UPOZORENJE

- Kako prilikom prilagodbe zaslona ne biste ozlijedili prste, donji dio monitora nemojte držati kako je prikazano na slici u nastavku.



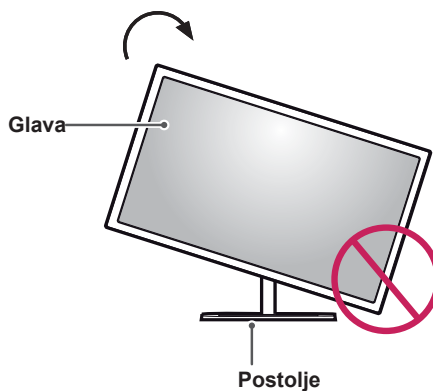
Pospremanje kabela

Kabele prikupite i povežite isporučenom sponom za kabele.



Značajka okretanja

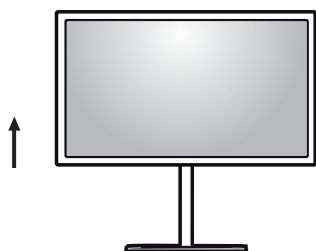
Značajka okretanja omogućuje zaokretanje monitora za 90 stupnjeva udesno.



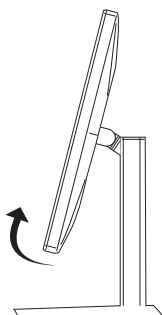
UPOZORENJE

- Kako ne biste ogrebli bazu postolja, pazite da postolje ne dođe u dodir s monitorom prilikom rotacije monitora zakretanjem.

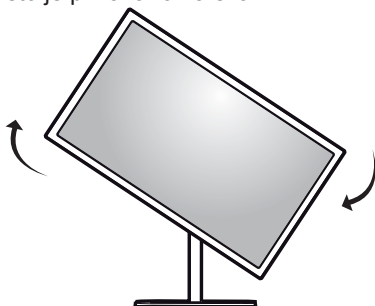
- 1 Podignite monitor na najveću visinu.



- 2 Prilagodite kut monitora u smjeru strelice, kao što je prikazano na slici.



- 3 Okrenite monitor u smjeru kazaljke na satu, kao što je prikazano na slici.



- 4 Dovršite postavljanje okretanjem monitora za 90°, kao što je prikazano u nastavku.



UPOZORENJE

- Pazite kad monitor okrećete, a kabel je povezan.



NAPOMENA

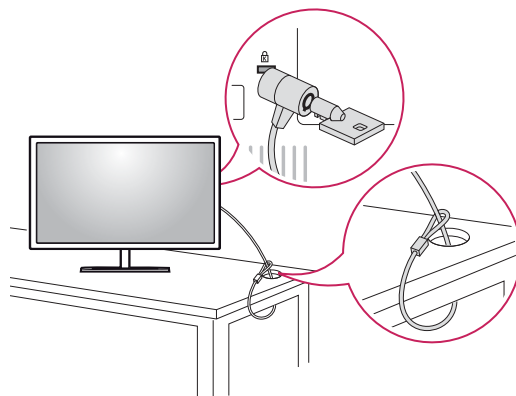
- Slika prikazana na ekranu monitora ne okreće se s obzirom na orijentaciju ekrana.

Korištenje sigurnosnog uređaja Kensington

Priključak za sigurnosni sustav Kensington nalazi se na stražnjoj strani monitora.

Više informacija o postavljanju i korištenju potražite u korisničkom priručniku za sigurnosni uređaj Kensington ili na web-mjestu <http://www.kensington.com>.

Kabloom sigurnosnog sustava Kensington povežite monitor i stol.



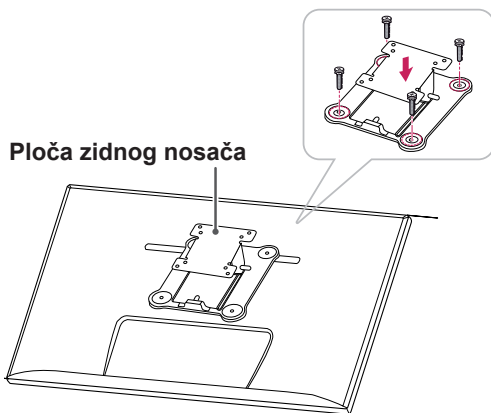
NAPOMENA

- Sigurnosni sustav Kensington ubraja se u dodatnu opremu. Dodatnu opremu možete nabaviti u većini trgovina elektroničkom opremom.

Montiranje ploče zidnog nosača

Ovaj monitor podržava specifikacije standardnog zidnog nosača ili kompatibilnog uređaja za zidnu montažu.

- 1 Monitor položite prednjom stranom prema dolje. Za zaštitu zaslona od ogrebotina površinu prekritje mekanom tkaninom.
- 2 Zidni nosač postavite na monitor i poravnajte je s otvorima za vijke.
- 3 Pomoću odvijača zategnite četiri vijka kako biste nosač pričvrstili za monitor.

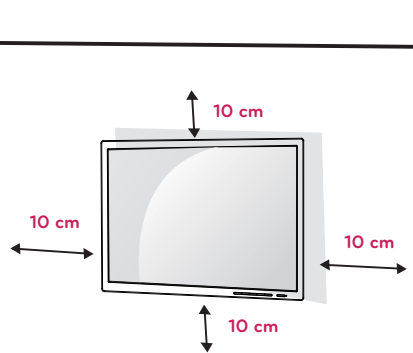


! NAPOMENA

- Ploča zidnog nosača prodaje se zasebno.
- Dodatne informacije o montaži potražite u vodiču za postavljanje zidnog nosača.
- Pazite kako prilikom montiranja zidnog nosača ne biste primijenili preveliku silu, što može dovest do oštećivanja zaslona monitora.

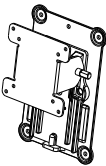
Montiranje na zid

Monitor montirajte najmanje 10 cm od zida i ostavite oko 10 cm prostora sa svake strane monitora kako biste osigurali dovoljnu ventilaciju. Detaljne upute za montiranje potražite u lokalnoj trgovini. Upute za montiranje i postavljanje nagibnog zidnog nosača potražite u priručniku.



Kako biste monitor montirali na zid, na stražnju stranu monitora pričvrstite zidni nosač (opcijski). Zidni nosač mora biti dobro pričvršćen za monitor i za zid.

- 1 Koristite vijke i zidni nosač koji su usklađeni sa standardom VESA.
- 2 Vijci čija dužina premašuje standardnu dužinu mogu oštetiti unutarnje dijelove monitora.
- 3 Vijak koji nije usklađen sa standardom VESA može oštetiti proizvod i dovesti do pada monitora. LG Electronics ne snosi odgovornost za bilo kakve nezgode povezane s korištenjem nestandardnih vijaka.
- 4 Monitor je usklađen sa standardom VESA.
- 5 Koristite ga u skladu s ispod navedenim specifikacijama standarda VESA.
 - 784,8 ili manje
 - * Debljina ploče zidnog nosača: 2,6 mm
 - * Vijak za pričvršćivanje: promjer 4,0 mm x otklon 0,7 mm x duljina 10 mm
 - 787,4 ili više
 - * Koristite zidni nosač i vijke usklađene sa standardom VESA.

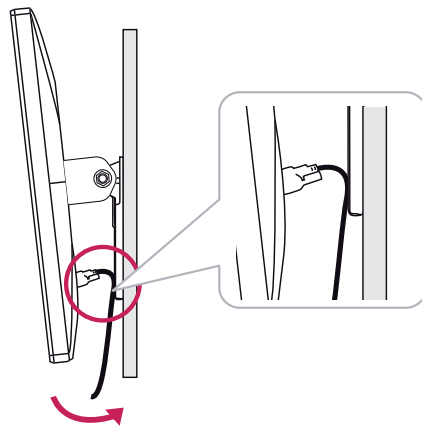
| | |
|--------------------------------|--|
| MODELI | 27EA83 |
| | 27EA83R |
| VESA (A x B) | 100 x 100 |
| Vijak za postolje | M4 |
| Potrebni vijci | 4 |
| Ploča zidnog nosača (opcijski) | RW120  |

**UPOZORENJE**

- Prije premještanja ili postavljanja monitora iskopčajte kabel napajanja kako biste izbjegli strujni udar.
- Ako ga postavite na strop ili kosi zid, monitor može pasti i uzrokovati ozljede. Koristite ovlaštenu LG nosač za zid te se obratite lokalnom zastupniku ili kvalificiranom osoblju.
- Upotreba pretjerane sile pri pritezanju vijaka može oštetiti monitor. Takva oštećenja nisu pokrivena jamstvom proizvođača.
- Koristite zidni nosač i vijke koji su usklađeni s VESA standardom. Šteta uzrokovana korištenjem neodgovarajućih komponenata neće biti pokrivena jamstvom proizvođača.

**UPOZORENJE**

- Prilikom montiranja monitora na zid, ne podešavajte kut monitora u smjeru strelice prikazane na donjoj slici. Prilikom podešavanja kuta pazite da ne oštetite ekran.

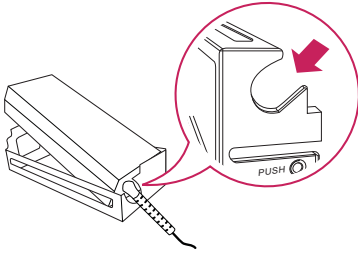
**NAPOMENA**

- Koristite vijke čija specifikacija odgovara standardu VESA.
- Komplet zidnog nosača sadrži vodič za instalaciju i sve potrebne dijelove.
- Zidni nosač spada u dodatnu opremu. Dodatnu opremu možete kupiti u lokalnoj trgovini.
- Duljina vijka može se razlikovati za svaki zidni nosač. Obavezno koristite vijke odgovarajuće duljine.
- Više informacija potražite u korisničkom priručniku za zidni nosač.

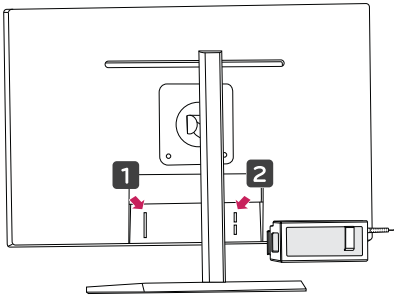
Sastavljanje i rastavljanje za montiranje adaptera

Redoslijed sklapanja za montiranje adaptera

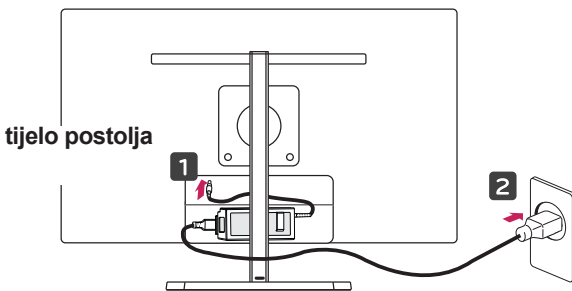
- 1 Umetnite adapter u odjeljak poklopca za adapter.



- 2 Umetnite poklopac za adapter u utor 1 i gurnite ga u utor 2.



- 3 Priključite kabel napajanja.

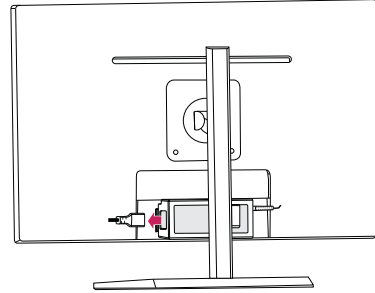


UPOZORENJE

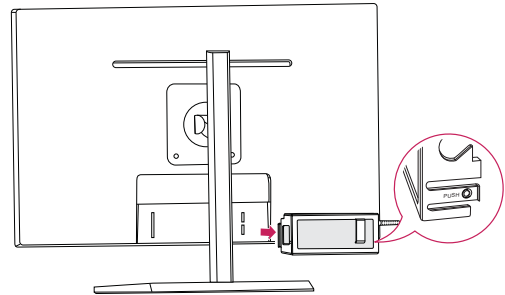
- Kako se kabel napajanja ne bi zapleo pri likom zakretanja, kabel napajanja postavite između tijela postolja i monitora.

Redoslijed rasklapanja za montiranje adaptera

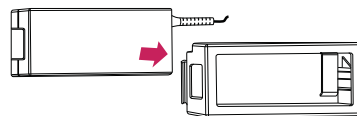
- 1 Iskopčajte kabel za napajanje.



- 2 Pritisnite PUSH (Gurni) kako biste poklopac za adapter odvojili od stražnje strane monitora.



- 3 Adapter povucite iz poklopca adaptera upravljačke ploče.



UPOZORENJE

- Prilikom sastavljanja ili rastavljanja za montiranje adaptera, možete ogrepsti stražnji poklopac i poklopac upravljačke ploče.

KORIŠTENJE MONITORA

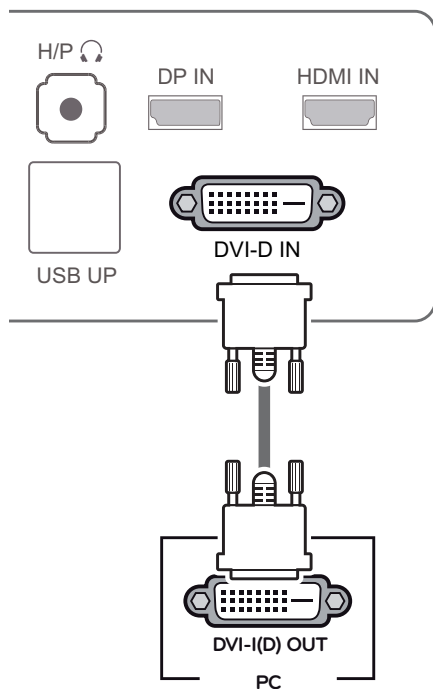
Povezivanje s računalom

- Ovaj monitor podržava značajku *Plug and Play.
*Plug and Play: značajka koja vam omogućava da svojem računalu dodate uređaj bez potrebe za ponovnom konfiguracijom ili ručnim instaliranjem upravljačkih programa.

DVI veza

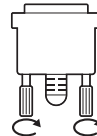
Služi za prijenos videosignala prema monitoru. Povežite monitor pomoću DVI kabela kako je prikazano ispod.

Pritisnite gumb izbornika (⌘) i odaberite opciju unosa iz izbornika unosa.



UPOZORENJE

- Priključite kabel za ulaz signala i okrenite ga u smjeru strelice. Dobro pričvrstite kabel kako bi se spriječilo njegovo iskopčavanje.
- Nemojte dugotrajno pritiskati zaslon. To može dovesti do iskrivljenja slike.
- Nemojte na zaslonu dugotrajno prikazivati nepomične slike. To može dovesti do urezivanja slike. Koristite čuvar zaslona kad god je to moguće.

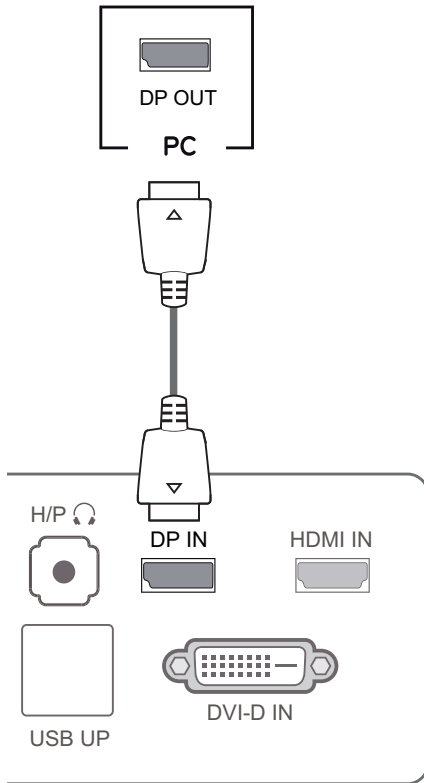


NAPOMENA

- Pri ukopčavanju kabela za napajanje u zidnu utičnicu, koristite uzemljenu višestruku (s 3 rupe) ili uzemljenu utičnicu.
- Kada se monitor uključi u prostoru s niskom temperaturom, slika na njemu može treperiti. To je uobičajeno.
- Na zaslonu se ponekad mogu pojaviti crvene, zelene ili plave točke. To je uobičajeno.

Priključivanje na ulaz za zaslon

Prenosi digitalni video i audio signal s računala na monitor. Računalo povežite s monitorom pomoću kabela za monitor kako je prikazano na slici ispod. Pritisnite gumb izbornika (⌘) i odaberite opciju unosa iz izbornika unosa.

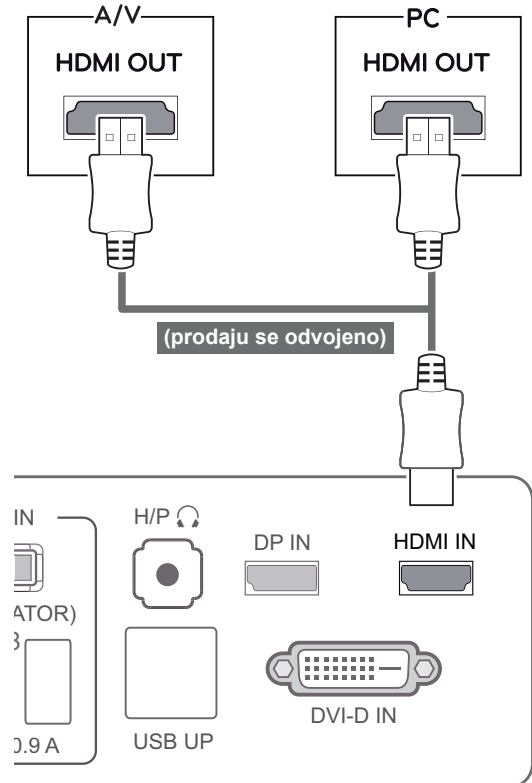


NAPOMENA

- Zvuk možda neće biti dostupan, ovisno o DP verziji vašeg računala.

HDMI priključak

Prenosi digitalni video i audio signal s računala ili A/V uređaja na monitor. Računalo i A/V uređaj povežite s monitorom pomoću HDMI kabela kako je prikazano na slici ispod. Pritisnite gumb izbornika (⌘) i odaberite opciju unosa iz izbornika unosa.



NAPOMENA

- Priključak HDMI PC može uzrokovati probleme u kompatibilnosti uređaja.

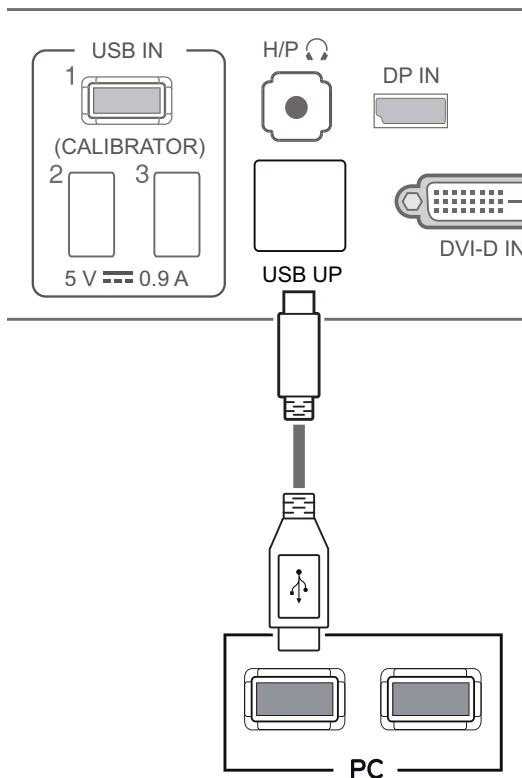
Povezivanje s A/V uređajima

USB 3.0 kabel - PC veza

Funkcija USB 3.0 radi kao USB čvorište na uređaju.

Kako biste mogli koristiti USB 3.0, na računalo priključite USB 3.0 kabel vrste A-B koji ste primili s uređajem.

Perifernim uređajima koji su povezani putem ulaza USB IN može se upravljati s računala PC.

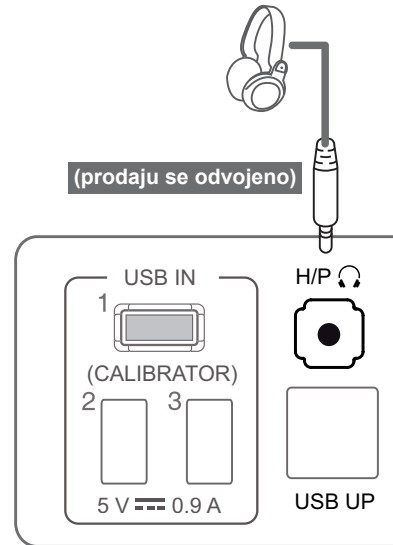


NAPOMENA

- Prije korištenja instalirajte najnoviji servisni paket sustava Windows.

Priključivanje na ulaz za slušalice

Ulaz za slušalice koristite kako biste s monitorom povezali periferni uređaj. Uređaje povežite na prikazani način.

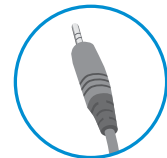


NAPOMENA

- Periferni uređaji prodaju se zasebno.
- USB 3.0 ulazi mogu se koristiti za priključivanje tipkovnice, miša i drugih USB uređaja.
- Slušalice s kutnim utikačem teško se priključuju kao periferni uređaj i zato koristite one s ravnim utikačem.



Kutni



Ravni



NAPOMENA

- Ovisno o postavkama zvuka na računalo i vanjskom uređaju, funkcije slušalica i zvučnika možda će biti ograničene.

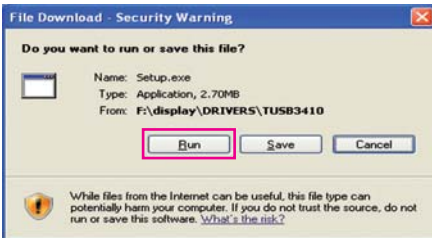
INSTALACIJA UPRAVLJAČKOG PROGRAMA ZA TUSB3410

Upravljački program za TUSB3410 morate instalirati prije nego što instalirate True Color Pro/Finder. U CD pogon računala umetnite CD s korisničkim priručnikom isporučen s proizvodom i instalirajte upravljački program za TUSB3410.

- 1 Postavite Internet Explorer kao zadani web-preglednik.
- 2 Odaberite upravljački program za TUSB3410.



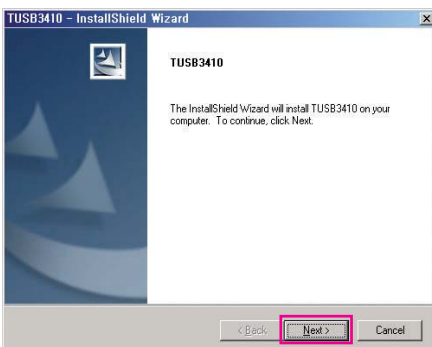
- 3 Odaberite upravljački program za TUSB3410 ili softver True Color Pro/Finder na glavnom zaslonu CD medija. Nakon što se pojavi prozor preuzimanja datoteke, pritisnite gumb Run (Pokreni) (prozor preuzimanja datoteke može se razlikovati ovisno o operativnom sustavu i verziji programa Internet Explorer, ali su postupci instalacije isti).



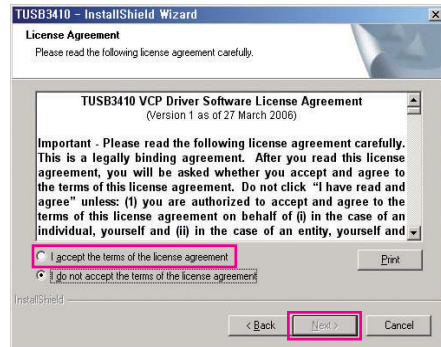
OPREZ

- Pritisnite "Run" (Pokreni) kako biste nastavili instalaciju upravljačkog programa. Ako pritisnete "Save" (Spremi), instalacija se neće nastaviti.

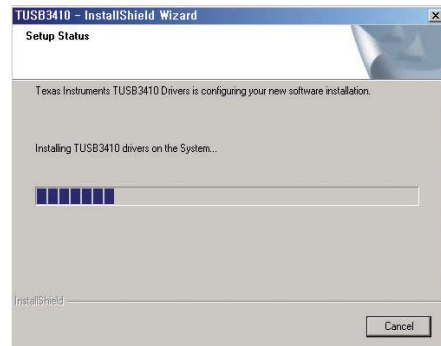
- 4 Nakon što se pokrene instalacija upravljačkog programa za TUSB3410, pritisnite **[Next]** (Sljedeće).



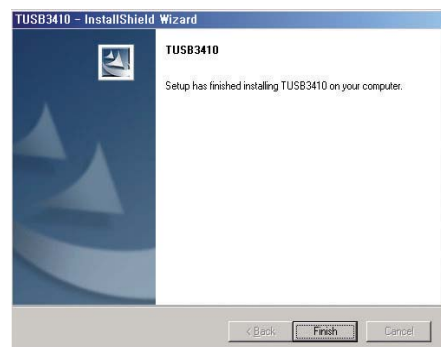
- 5 Označite "I Agree" (Slažem se) na zaslonu licencnog ugovora i zatim pritisnite **[Next]** (Sljedeće).



- 6 Instalacija se nastavlja na način opisan u nastavku.



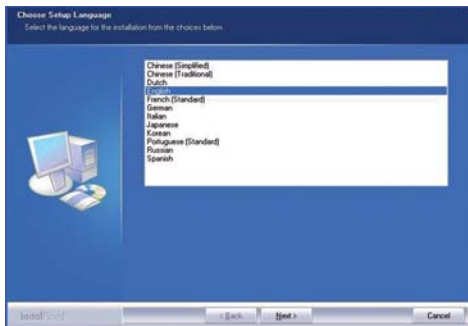
- 7 Dovršite instalaciju.



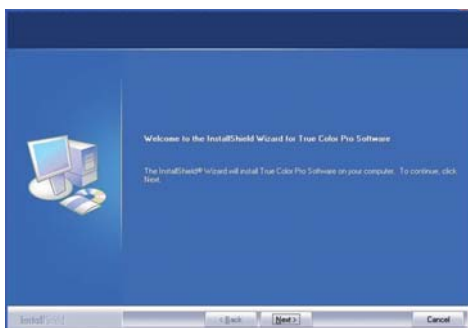
INSTALACIJA APLIKACIJE TRUE COLOR PRO/FINDER

U CD pogon računala umetnite CD s korisničkim priručnikom isporučen s proizvodom i instalirajte softver True Color Pro/Finder.

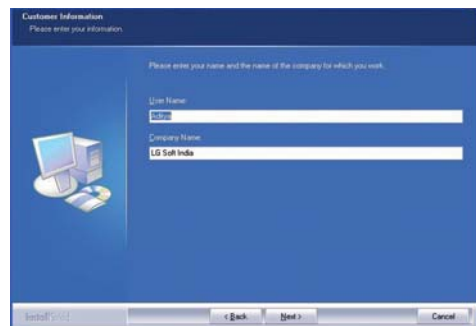
- 1 Nakon pokretanja instalacije za True Color Pro/Finder prikazat će se sljedeći prozor. Odaberite jezik i pritisnite **[Next]** (**Sljedeće**).
- 3 Odaberite "I accept...." (Prihvaćam) na zaslonu licencnog ugovora i zatim pritisnite **[Next]** (**Sljedeće**).



- 2 Pritisnite **[Next]** (**Sljedeće**).



- 4 Unesite svoje User Name (Korisničko ime) i Company Name (Naziv tvrtke) te pritisnite **[Next]** (**Sljedeće**).



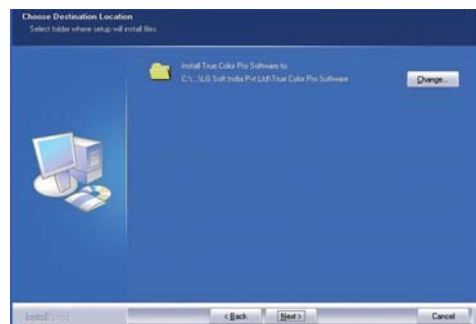
⚠ OPREZ

- U sustavu Windows 7 dodan je korak za onemogućavanje opcije UAC (User Account Control).

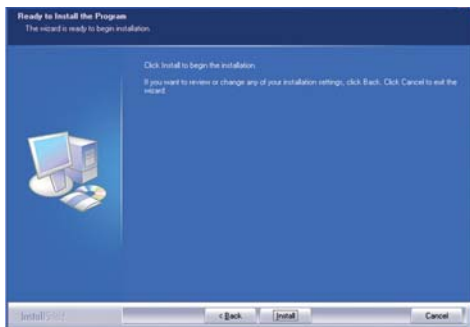


Pritisnite [Yes] (Da) za nastavak instalacije.

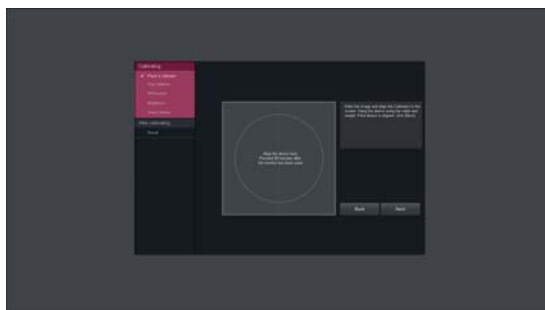
- 5 Pritisnite **[Change]** (Promijeni) kako biste promijenili put za instalaciju. Pritisnite **[Next]** (**Sljedeće**).



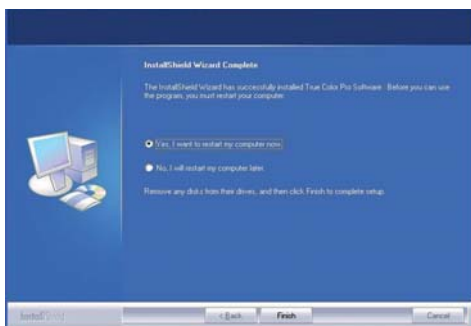
- 6 Pritisnite **[Install] (Instaliraj)** kako bi se pokrenuo postupak instalacije.



Desnom tipkom miša pritisnite ikonu za True Color Pro/Finder i odaberite "Start Program" (Pokreni program) za pokretanje programa.



- 7 Nakon dovršetka instalacije ponovo pokrenite sustav.




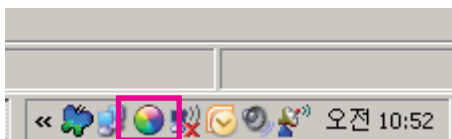
OPREZ

- Nakon dovršetka kalibracije monitora pomoću softvera True Color Pro/Finder, iskopčajte kalibrator iz monitora i spremite ga na sobnoj temperaturi dalje od izravnog sunčevog svjetla ili ga stavite u kutiju.
 - Ako mjerni dio kalibratora dugo vremena ostane izložen izravnoj sunčevoj svjetlosti, to može negativno utjecati na njegove radne značajke.
 - Nemojte ga spremati u okruženju s previše niskom/visokom temperaturom i visokom razinom vlažnosti.
- Ako je na vašem računalu već instalirana neka aplikacija za kalibraciju drugog proizvođača, nekompatibilnost dvije aplikacije može utjecati na kvalitetu slike. Kako bi se osiguralo najbolje radne značajke, preporučuje se brisanje aplikacije za kalibraciju drugog proizvođača.

OPREZ

- Ako je na računalu instalirana nekompatibilna kalibracijska aplikacija, tijekom instalacije prikazat će se poruka s upitom za uklanjanje aplikacije.

- 8 Za vrijeme rada softvera True Color Pro/Finder, ikona za True Color Pro/Finder  prikazuje se u traci sustava u donjem desnom dijelu zaslona računala.



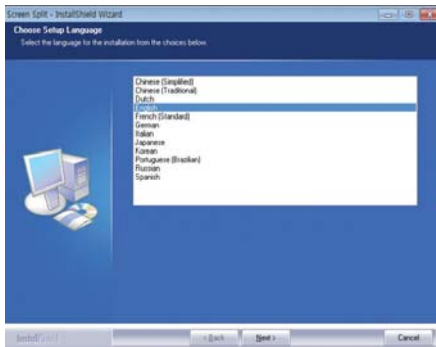
NAPOMENA

- Kako biste mogli koristiti funkciju True Color Pro/Finder, morate kupiti podržani kalibrator.
- Pojednosti o podržanim kalibratorima i grafičkim karticama potražite u korisničkom priručniku za softver True Color Pro/Finder.
- Ako ste promijenili ulaz signala, preporučujemo da ponovo izvršite kalibraciju kvalitete slike monitora.

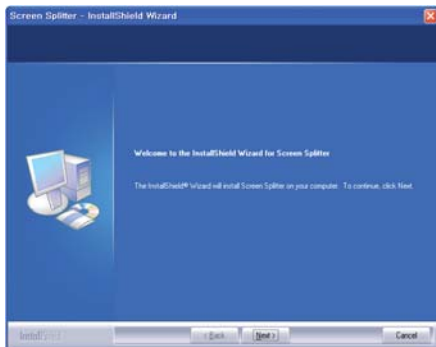
INSTALACIJA FUNKCIJE SCREEN SPLIT

U CD pogon računala umetnite CD s korisničkim priručnikom uključen u pakiranje proizvoda i instalirajte upravljački program za Screen Split.

- 1 Nakon pokretanja instalacije funkcije Screen Split, pojavit će se ispod prikazani prozor. Odaberite jezik i pritisnite **[Next]** (Sljedeće).
- 4 Unesite svoje User Name (Korisničko ime) i Company Name (Naziv tvrtke) te pritisnite **[Next]** (Sljedeće).



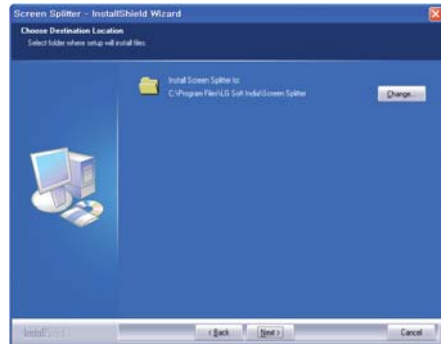
- 2 Pritisnite **[Next]** (Sljedeće).



- 3 Odaberite "I accept...." (Prihvaćam) na zaslону licencnog ugovora i zatim pritisnite **[Next]** (Sljedeće).



- 5 Pritisnite **[Change]** (Promijeni) kako biste promijenili put za instalaciju. Pritisnite **[Next]** (Sljedeće).



- 6 Pritisnite **[Install]** (Instaliraj) kako bi se pokrenuo postupak instalacije.



- 7 Nakon što se instalacija završi, ponovo pokrenite sustav.



KORISNIČKA KONFIGURACIJA

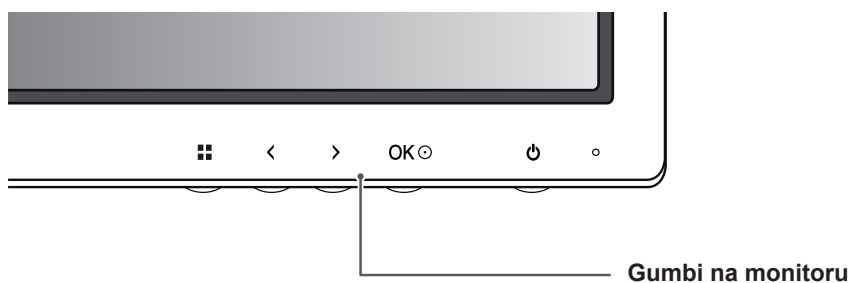
Aktiviranje glavnog izbornika

1 Pritisnite gumb Izbornik (■).

2 Pomoću gumba <, > podesite opcije.

Za povratak na izbornik više razine ili postavljanje drugih stavki izbornika koristite gumb **izbornika** (■).

3 Za izlazak iz OSD izbornika pritisnite i zadržite gumb Izbornik (■).



| Gumb | Opis | |
|--|---|--|
| Izbornik (■) | Ako je izbornik neaktivan | Aktiviranje glavnog izbornika. |
| | Ako je izbornik aktivan | Ide na prethodni ekran kada se pritisne gumb; izlazi iz OSD izbornika kada se gumb pritisne i drži duže od 3 sekunde. |
| < | Ako je izbornik neaktivan | Služi za podešavanje jakosti zvuka monitora. |
| | Ako je izbornik aktivan | Tipka sa strelicom ulijevo |
| > | Ako je izbornik neaktivan | Služi za podešavanje jakosti zvuka monitora. |
| | Ako je izbornik aktivan | Tipka sa strelicom udesno |
| OK (U redu) ⊙ | Ako je izbornik aktivan: pritiskom na OK birate funkciju. Ako izbornik nije aktivan: pritiskom na OK prikazuje se rezolucija trenutnog signala (jedino ako je dostupan ulazni signal). | |
| ⏻ (Gumb za uključivanje/isključivanje) | Služi za uključivanje i isključivanje napajanja. | |
| | Indikator napajanja | Kada monitor radi na uobičajeni način, indikator napajanja svijetli crveno (uključeno). Kada se monitor nalazi u načinu rada za štednju energije, indikator napajanja treperi crveno. |



NAPOMENA

Svi su gumbi osjetljivi na dodir i mogu se aktivirati dodirivanjem donje prednje strane monitora prstom.

Korisnička konfiguracija

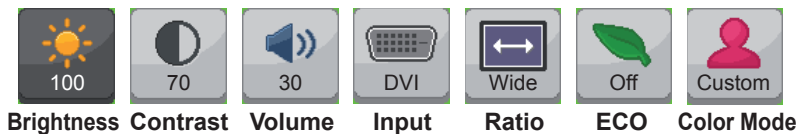
Postavke izbornika

1 Za prikaz **OSD izbornika**, pritisnite gumb **Izbornik** (☐☐) na dnu monitora.

2 Pomoću gumba < ili > podesite opcije.

3 Odaberite **X** za izlazak iz **OSD izbornika**.

Za povratak na izbornik više razine ili postavljanje drugih stavki izbornika koristite gumb **Izbornik** (☐☐).



Sve su opcije opisane u nastavku.

| Izbornik | Opis |
|--|---|
| SVJETLINA | Podešavanje svjetline i kontrasta zaslona. |
| KONTRAST | |
| Volume (Jakost zvuka) | Prilagođava glasnoću. |
| | <div style="border: 1px solid black; padding: 10px;"> <p>! NAPOMENA</p> <ul style="list-style-type: none"> Glasnoća je onemogućena u načinu rada DVI ulaza. Odabirom gumba Izbornik u izborniku Volume (Glasnoća) omogućujete/ onemogućujete funkciju za isključivanje zvuka. </div> |
| Input | Odabir trenutnog ulaznog signala. |
| Široko/original | Podešavanje formata zaslona. |
| ECO | Omogućuje ili onemogućuje funkciju ECO. |
| Color Mode (Način prikaza boja) | Postavljanje na Custom (Prilagođeno), sRGB, Adobe RGB (samo model 27EA83) ili Calibration (Kalibracija). |
| PIP | Prikaz zaslona iz dva ulaza signala na jednom monitoru. |
| Picture (Slika) | Podešavanje jasnoće, razine crne boje i vremena odaziva ekrana. |
| Boja | Podešavanje gama vrijednosti te topline i ravnoteže boja na ekranu. |
| Postavke | Postavljanje jezika, glavnog zvuka, tona gumba, indikatora rada, DDC/CI i zaključavanje OSD prikaza. |
| Vraćanje postavki | Vraćanje postavki na zadane vrijednosti, kao na dan kupnje. Kako biste odmah vratili postavke, pritisnite gumb < ili >. |
| Exit (Izlaz) | Izlaz iz OSD izbornika. |

Postavke formata

1 Za prikaz OSD izbornika, pritisnite gumb Izbornik (⏏) na dnu monitora.

2 Pritisnite < ili > za prelazak na **Ratio (Format)**.

3 Pritisnite **U** redu kako biste odabrali **Ratio (Format)**.

4 Pomoću gumba < ili > podesite opcije.

5 Odaberite **X** za izlazak iz OSD izbornika.

Za povratak na izbornik više razine ili postavljanje drugih stavki izbornika koriste gumb **Izbornik** (⏏).



Ratio

Podizbornik



Wide

Original

1:1

Back

Exit

Sve su opcije opisane u nastavku.

| Izbornik > Ratio (Format) | Opis |
|---------------------------|--|
| Wide (Široko) | Prikazuje video u širokokutnom formatu, bez obzira na ulaz videosignala. |
| Original | Prikazuje video u skladu s formatom ulaznog videosignala. |
| 1:1 | Format slike ne podešava se u odnosu na originalni. |
| Back (Natrag) | Prelazak na prethodni OSD zaslon. |
| Exit (Izlaz) | Izlaz iz OSD izbornika. |



NAPOMENA

- Prikaz može izgledati jednako za opcije Wide (Široko), Original (Izvorno) i 1:1 uz preporučenu razlučivost (2560 x 1440).
- Format je onemogućen kod ispreplitanog signala.

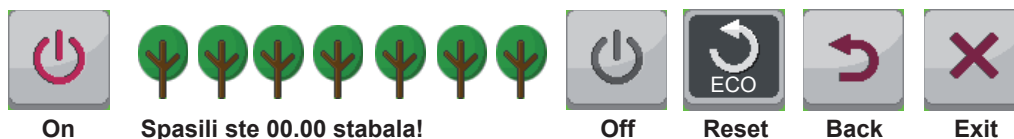
Postavke za ECO

- 1 Za prikaz OSD izbornika, pritisnite gumb **Izbornik** (■) na dnu monitora.
- 2 Pritisnite < ili > za prelazak na **ECO**.
- 3 Pritisnite **OK (U redu)** kako biste odabrali **ECO**.
- 4 Pomoću gumba < ili > podesite opcije.
- 5 Odaberite **X** za izlazak iz OSD izbornika.



Za povratak na izbornik više razine ili postavljanje drugih stavki izbornika koristite gumb **Izbornik** (■).

Podizbornik

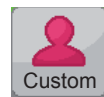


Sve su opcije opisane u nastavku.

| Izbornik > ECO | Opis | |
|----------------|--------------------------|--|
| ECO | Uključeno | Omogućavanje funkcije ECO koja omogućava štednju energije u skladu s razinom učinkovitosti funkcije ECO. |
| | OFF | Onemogućavanje funkcije ECO. |
| | Vraćanje postavki | Ponovno postavljanje podataka funkcije ECO. |

Postavke načina prikaza boja

- 1 Za prikaz **OSD izbornika**, pritisnite gumb **Izbornik** (⏏) na dnu monitora.
- 2 Pritisnite < ili > za prelazak na **Color Mode (Način prikaza boja)**.
- 3 Pritisnite **OK (U redu)** kako biste odabrali **Color Mode (Način prikaza boja)**.
- 4 Pomoću gumba < ili > podesite opcije.
- 5 Odaberite **X** za izlazak iz **OSD izbornika**.



Color Mode

Za povratak na izbornik više razine ili postavljanje drugih stavki izbornika koristite gumb **Izbornik** (⏏).

Podizbornik



Custom



sRGB



AdobeRGB

(samo model 27EA83)



Calibration



Back





Exit

Sve su opcije opisane u nastavku.


| Izbornik > Color Mode (Način prikaza boja) | Opis |
|--|--|
| Prilagođeni | Omogućava korisniku da prilagodi svaki element. Način prikaza boja u glavnom izborniku može se podešavati. |
| sRGB | Standardni RGB prostor boje za monitor i pisač. |
| AdobeRGB (samo model 27EA83) | Mnogo veći prostor boje u odnosu na sRGB. Ova opcija pogodna je za ispisivanje slika. |
| Calibration (Kali-bracija) | Primjenjuje vrijednost koju kalibrira True Color Pro/Finder. <div style="border: 1px solid black; padding: 5px; margin-top: 10px;"> <p>! NAPOMENA</p> <p>Pokrenite program True Color Pro/Finder.</p> </div> |
| Back (Natrag) | Prelazak na prethodni OSD zaslon. |
| Exit (Izlaz) | Izlaz iz OSD izbornika. |

Postavke za PIP

- 1 Za prikaz **OSD izbornika**, pritisnite gumb **Izbornik** () na dnu monitora.
- 2 Pritisnite < ili > za prelazak na **PIP**.
- 3 Pritisnite **OK (U redu)** kako biste odabrali **PIP**.
- 4 Pomoću gumba < ili > podesite opcije.
- 5 Odaberite  za izlazak iz **OSD izbornika**.



PIP

Za povratak na izbornik više razine ili postavljanje drugih stavki izbornika koristite gumb **Izbornik** ().

Podizbornik



PIP

Size

Position

Reset

Back

Exit

Sve su opcije opisane u nastavku.

| Izbornik > PIP | Opis | |
|---------------------------|---|---|
| PIP | Prikaz zaslona iz dva ulaza signala na jednom monitoru. (DVI+DP, HDMI+DP, DP+DVI, DP+HDMI) | |
| Size (Veličina) | Podešava veličinu sekundarnog zaslona. | |
| | Balanced (Uravnoteženo) | Koristi uravnoteženu veličinu sekundarnog zaslona. |
| | Small (Malo) | Prikazuje sekundarni zaslon kao malu sliku. |
| | Srednja | Prikazuje sekundarni zaslon kao normalnu sliku. |
| Position (Položaj) | Podešava položaj sekundarnog zaslona. Zadana vrijednost je Bottom Right (Dolje desno). | |
| | Bottom Right (Dolje desno) | Prikazuje sekundarni zaslon u donjem desnom dijelu zaslona. |
| | Bottom Left (Dolje lijevo) | Prikazuje sekundarni zaslon u donjem lijevom dijelu zaslona. |
| | Top Left (Gore lijevo) | Prikazuje sekundarni zaslon u gornjem lijevom dijelu zaslona. |
| | Top Right (Gore desno) | Prikazuje sekundarni zaslon u gornjem desnom dijelu zaslona. |
| Vraćanje postavki | Vraća funkciju PIP na zadane postavke. | |
| Back (Natrag) | Prelazak na prethodni OSD zaslon. | |
| Exit (Izlaz) | Izlaz iz OSD izbornika. | |

NAPOMENA

- Ako je funkcija PIP, opcija Position (Položaj) je onemogućena.
- Ako je postavka Size (Veličina) postavljena na Balance (Uravnoteženo), opcija Position (Položaj) je onemogućena.

Picture (Slika)

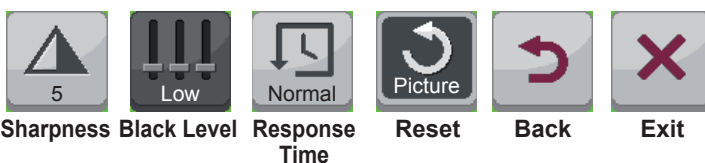
- 1 Za prikaz OSD izbornika, **pritisnite gumb Izbornik (■)** na dnu monitora.
- 2 Pritisnite < ili > za prelazak na **Picture (Slika)**.
- 3 Pritisnite **OK (U redu)** kako biste odabrali **Picture (Slika)**.
- 4 Pomoću gumba < ili > podesite opcije.
- 5 Odaberite **X** za izlazak iz OSD izbornika.



Picture

Za povratak na izbornik više razine ili postavljanje drugih stavki izbornika koristite gumb **Izbornik (■)**.

Podizbornik



Sharpness

Black Level

Response Time

Reset

Back

Exit

Sve su opcije opisane u nastavku.

| Izbornik > Picture (Slika) | Opis | |
|--|---|--|
| SHARPNESS | Podešava oštrinu prikaza na zaslonu. | |
| Black Level (Zacrjnenost) | Postavlja razinu pomaka (samo za HDMI). | |
| | • Pomak: kao referenca za videosignal, predstavlja najtamniju boju koju monitor može prikazati. | |
| | High (Visoko) | Slika na zaslonu postaje svjetlija. |
| | Low (Nisko) | Slika na zaslonu postaje tamnija. |
| Response Time (Vrijeme odaziva) | Postavlja vrijeme odaziva za prikazane slike na temelju brzine slike na zaslonu. U normalnim okruženjima preporučuje se korištenje opcije Normal (Normalno). U slučaju prikazivanja brzih slika preporučuje se korištenje opcije High (Visoko). Postavke na High (Visoko) mogu uzrokovati urezivanje slike. | |
| | High (Visoko) | Postavljanje vremena odziva na High (Visoko). |
| | Middle (Srednje) | Postavljanje vremena odziva na Middle (Srednje). |
| | Low (Nisko) | Postavljanje vremena odziva na Low (Nisko). |
| Vraćanje postavki | Vraća funkciju slike na zadane postavke. | |
| Back (Natrag) | Prelazak na prethodni OSD zaslon. | |
| Exit (Izlaz) | Izlaz iz OSD izbornika. | |

Boja

- 1 Za prikaz **OSD izbornika**, pritisnite gumb **Izbornik** (⏏) na dnu monitora.
- 2 Pritisnite < ili > za prelazak na **Color (Boja)**.
- 3 Pritisnite **OK (U redu)** za odabir **Color (Boja)**.
- 4 Pomoću gumba < ili > podesite opcije.
- 5 Odaberite **X** za izlazak iz **OSD izbornika**.



Color

Za povratak na izbornik više razine ili postavljanje drugih stavki izbornika pritisnite gumb izbornika (⏏).

Podizbornik



Sve su opcije opisane u nastavku.

| Izbornik > Color (Boja) | Opis | |
|--------------------------|--|---|
| GAMA | Prilagođena gama postavka: prilikom korištenja postavki monitora gamma 0, gamma 1 i gamma 2, viša gama vrijednost znači da će se prikazivati svjetlija slika i obrnuto. | |
| Color Temp | User | |
| | <ul style="list-style-type: none"> • Crvena • Green • Blue | Boju slike možete prilagoditi pomoću crvene, zelene i plave boje. |
| Six Color | Odabire tvornički zadanu boju slike. Warm (Topla): boju zaslona postavlja na crvenkastu nijansu. Medium (Srednja): boju zaslona postavlja između crvene i plave nijanse. Cool (Hladna): boju zaslona postavlja na plavkastu nijansu. | |
| | Ispunjava zahtjeve korisnika za bojama na način da podešava boju i zasićenje za šest boja (crvena, zelena, plava, cijan, magenta, žuta) i sprema te postavke. | |
| | Hue (Nijansa) | Prilagođava nijansu slike na zaslonu. |
| | Saturation (Zasićenost) | Podešava zasićenost boja na slici na zaslonu. Što je vrijednost manja, boje će biti manje zasićene i svijetle. Što je vrijednost veća, boje će biti zasićenije i tamnije. |
| Vraćanje postavki | Vraća postavke boja na zadane vrijednosti. | |
| Back (Natrag) | Prelazak na prethodni OSD zaslon. | |
| Exit (Izlaz) | Izlaz iz OSD izbornika. | |

Postavke

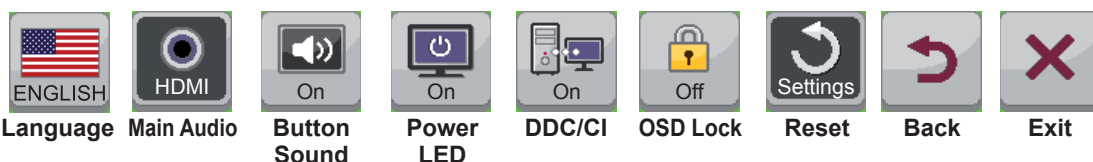
- 1 Za prikaz OSD izbornika, **pritisnite gumb Izbornik** (⏏) na dnu monitora.
- 2 Pritisnite < ili > za prelazak na **Settings (Postavke)**.
- 3 Pritisnite **OK (U redu)** za odabir **Settings (Postavke)**.
- 4 Pomoću gumba < ili > podesite opcije.
- 5 Odaberite **X** za **izlazak iz OSD izbornika**.





Settings

Za povratak na izbornik više razine ili postavljanje drugih stavki izbornika pritisnite gumb izbornika (⏏).

Podizbornik



Sve su opcije opisane u nastavku.

| Izbornik > Settings (Postavke) | Opis | |
|---|--|---|
| Jezik | Postavlja željeni jezik za zaslon izbornika. | |
| Main Audio (Glavni zvuk) | Prenosi zvuk kroz zvučnike monitora povezane na digitalni ulaz (HDMI i Display Port). | |
| |  NAPOMENA — Kad je odabran DVI + DP, glavni zvuk automatski se postavlja na DP. | |
| Button Sound (Zvuk gumba) | Služi za upravljanje zvukom gumba. Zvuk gumba čuje se prilikom sljedećih akcija. Uključivanje/isključivanje istosmjernе struje Uključivanje/isključivanje OSD-a izbornika | |
| Power LED (LED indikator napajanja) | Služi za uključivanje/isključivanje indikatora napajanja na prednjoj strani monitora. | |
| | Uključeno | Indikator napajanja se automatski uključuje. |
| | OFF | indikator napajanja je isključen. |
| DDC/CI | Protokol za komunikaciju između računala i monitora. Omogućava vam da detaljnim podešavanjem funkcija i postavki koje se izvori putem OSD izbornika na monitoru upravljate s računala. | |
| | Uključeno | Komunikacija između računala i monitora omogućava podešavanje postavki monitora pomoću računala. |
| | OFF | Monitorom se ne može upravljati pomoću računala jer je komunikacija između računala i monitora onemogućena. |
| OSD Lock (Zaključavanje OSD prikaza) | Sprječava pritiskanje neodgovarajućeg ključa. | |
| | Uključeno | Unos ključa je onemogućen. |
| | OFF | Unos ključa je omogućen. |
| |  NAPOMENA — Onemogućene su sve funkcije osim načina rada OSD Lock (Zaključavanje OSD prikaza) i gumba Izlaz za opcije Brightness (Svjetlina), Contrast (Kontrast), Volume (Jakost zvuka), Input (Ulaz) i Settings (Postavke). | |
| Vraćanje postavki | Vraća postavke na zadanu vrijednost. | |
| Back (Natrag) | Prelazak na prethodni OSD zaslon. | |
| Exit (Izlaz) | Izlaz iz OSD izbornika. | |

RJEŠAVANJE PROBLEMA

| Ništa se ne prikazuje na zaslonu. | |
|---|--|
| Je li kabel napajanja monitora priključen? | <ul style="list-style-type: none"> • Provjerite je li kabel za napajanje pravilno priključen u utičnicu. |
| Svijetli li indikator napajanja? | <ul style="list-style-type: none"> • Provjerite indikator napajanja. |
| Svijetli li indikator napajanja crveno? | <ul style="list-style-type: none"> • Provjerite je li omogućen priključeni ulaz (Izbornik - Input (Ulaz)). |
| Indikator napajanja treperi? | <ul style="list-style-type: none"> • Ako se monitor nalazi u načinu rada za štednju energije, pomaknite miš ili pritisnite bilo koju tipku na tipkovnici kako bi se monitor uključio. • Provjerite je li računalo uključeno. |
| Je li prikazana poruka "OUT OF RANGE" (Izvan dosega)? | <ul style="list-style-type: none"> • To se događa kada se signali koji se prenose s računala (video kartice) nalaze izvan raspona vodoravne ili okomite frekvencije monitora. U odjeljku "Specifikacije proizvoda" u ovom priručniku potražite podatke o postavljanju odgovarajuće frekvencije. |
| Je li prikazana poruka "CHECK SIGNAL CONNECTION" (Provjerite vezu za prijenos signala)? | <ul style="list-style-type: none"> • Ta se poruka prikazuje kada kabela između računala i monitora nema ili je iskopčan. Provjerite kabel i ponovo ga priključite. |

| Prikazana je poruka "OSD LOCKED". | |
|--|---|
| Jesu li neke funkcije nedostupne kada se pritisne gumb Izbornik? | <ul style="list-style-type: none"> • OSD prikaz je zaključan. Idite u Izbornik > Postavke i postavite "OSD Lock" (Zaključavanje OSD prikaza) na Unlock (Otključaj). |

| Zaslon zadržava sliku. | |
|--|---|
| Dešava li se urezivanje slike čak i kada je monitor isključen? | <ul style="list-style-type: none"> • Prikaz statičke slike tijekom duljeg vremena može dovesti do oštećenja zaslona i uzrokovati urezivanje slike. • Koristite čuvar zaslona kako biste zaštitili zaslon kada monitor koristite duže vrijeme. |

! NAPOMENA

- **Okomita frekvencija:** kako bi se slika mogla prikazati, zaslon se mora osvježiti više desetaka puta svake sekunde, poput fluorescentne svjetiljke. Broj osvježavanja zaslona u sekundi naziva se okomita frekvencije ili brzina osvježavanja prikazuje se u hertzima (Hz).
- **Vodoravna frekvencija:** Vrijeme potrebno za prikaz jedne vodoravne linije naziva se vodoravni ciklus. Broj vodoravnih linija koje se prikazuju u jednoj sekundi može se izračunati njegovim dijeljenjem s vodoravnim ciklusom. To nazivamo vodoravnom frekvencijom koja se izražava u kHz.

**NAPOMENA**

- U **Control Panel > Display > Settings** (Upravljačka ploča > Prikaz > Postavke) provjerite je li razlučivost ili frekvencija video kartice unutar raspona koji dopušta monitor te je li postavljena na preporučenu (optimalnu) rezoluciju.
- Ako video karticu ne postavite na preporučenu (optimalnu) razlučivost, to može uzrokovati mutan tekst, zatamnjeni zaslون, odrezano područje prikaza ili krivo poravnanje zaslona.
- Postupak konfiguriranja može se razlikovati ovisno o računalu i/ili operacijskom sustavu. Nadalje, neke video kartice možda neće podržavati određenu razlučivost. U tom slučaju za pomoć se obratite proizvođaču računala ili video kartice.

| Boja zaslona nije ispravna. | |
|--|---|
| Prikazuje li se slika na zaslonu bez boja (16 boja)? | • Boju postavite na 24 bita (true color) ili više. U operacijskom sustavu Windows prijedite na Control Panel > Display > Settings > Color Quality (Upravljačka ploča > Prikaz > Postavke > Kvaliteta boje). |
| Izgleda li boja zaslona nestabilno ili je monokromatska? | • Provjerite je li signalni kabel pravilno priključen. Ponovo priključite kabel ili ponovo umetnite videokarticu računala. |
| Na zaslonu se vide točke? | • Pri korištenju monitora na zaslonu se mogu prikazati pikselizirane točke (crvene, zelene, plave, bijele ili crne). To je uobičajeno za LCD zaslon. To nije pogreška i ne utječe na performanse monitora. |

SPECIFIKACIJE

| | | |
|--------------------------------|---|---|
| LCD zaslon | Vrsta | TFT (Thin Film Transistor) od 68,47 cm LCD (Liquid Crystal Display) zaslon Dužina dijagonale zaslona: 68,47 cm |
| | Otklon piksela | 0,2331 mm x 0,2331 mm |
| Razlučivost | Maksimalna razlučivost | 2560 x 1440 @ 60 Hz |
| | Preporučena razlučivost | 2560 x 1440 @ 60 Hz |
| Video signal (Video Signal) | Horizontalna frekvencija | 30 kHz do 90 kHz |
| | Vertikalna frekvencija | 57 Hz do 75 Hz |
| | Sinkronizacija | Odvojena sinkronizacija |
| Ulazni priključak | DVI-D, HDMI, Display Port, H/P Out, USB UP (USB 3.0), USB IN (USB 3.0) | |
| Napajanje | Napon | 19,5 V --- 4,2 A |
| | 27EA83 - Potrošnja energije (tip.) | Način On (Uključeno): 70 W Način rada za štednju energije ≤ 0,5 W Isključeno ≤ 0,5 W |
| | 27EA83R - Potrošnja energije (tip.) | Način On (Uključeno): 50 W Način rada za štednju energije ≤ 0,5 W Isključeno ≤ 0,5 W |
| Dimenzije | Veličina monitora (širina x visina x dubina) | |
| | S postoljem | 699,7 mm x 387,0 mm x 208,5 mm |
| | Bez postolja | 699,7 mm x 318,0 mm x 68,5 mm |
| Težina (bez ambalaže) | 27EA83 : 7,3 kg 27EA83R : 7,0 kg | |
| AC/DC adapter | Vrsta AAM-00, proizvođač AMPOWER Technology., Co.Ltd. Izlaz: 19,5 V --- 5,65 A | |
| Prilagođavanje kuta postolja | Prema naprijed/natrag: -5° do 20° (glava) | |
| Uvjeti u okruženju | Radni uvjeti | Temperatura: 10 °C do 35 °C; vlaga: 10% do 80% |
| | Uvjeti za čuvanje | Temperatura: -20 °C do 60 °C; vlaga: 5% do 90% |

Specifikacije su podložne promjenama bez prethodne najave.

Tvornički način podrške (unaprijed postavljeni način rada, DVI-D/HDMI/PC Display Port)

| Unaprijed postavljeni način rada, PC | Vodoravna frekvencija (kHz) | Okomita frekvencija (Hz) | Polaritet (H/V) | Opaske |
|--------------------------------------|-----------------------------|--------------------------|-----------------|--------|
| 720 x 400 | 31,468 | 70,08 | -/+ | |
| 640 x 480 | 31,469 | 59,94 | -/- | |
| 640 x 480 | 37,5 | 75 | -/- | |
| 800 x 600 | 37,879 | 60,317 | +/+ | |
| 800 x 600 | 46,875 | 75 | +/+ | |
| 1024 x 768 | 48,363 | 60 | -/- | |
| 1024 x 768 | 60,123 | 75,029 | +/+ | |
| 1152 x 864 | 67,5 | 75 | +/+ | |
| 1280 x 1024 | 63,981 | 60,02 | +/+ | |
| 1280 x 1024 | 79,976 | 75,025 | +/+ | |
| 1680 x 1050 | 65,29 | 59,954 | -/+ | |
| 1600 x 1200 | 75 | 60 | +/+ | |
| 1920 x 1080 | 67,5 | 60 | +/- | |
| 1920 x 1200 | 74,038 | 59,950 | +/- | |
| 2560 x 1440 | 88,79 | 59,95 | +/- | |

HDMI

| Unaprijed postavljeni način rada, PC | Vodoravna frekvencija (kHz) | Okomita frekvencija (Hz) |
|--------------------------------------|-----------------------------|--------------------------|
| 480P | 31,50 | 60 |
| 576P | 31,25 | 50 |
| 720P | 37,50 | 50 |
| 720P | 45,00 | 60 |
| 1080i | 28,12 | 50 |
| 1080i | 33,75 | 60 |
| 1080P | 56,25 | 50 |
| 1080P | 67,50 | 60 |

Indikator napajanja

| Način rada | Boja LED diode |
|------------------|----------------|
| Uključeno | Crvena |
| Štednja energije | Treperi crveno |
| Isključeno | OFF |

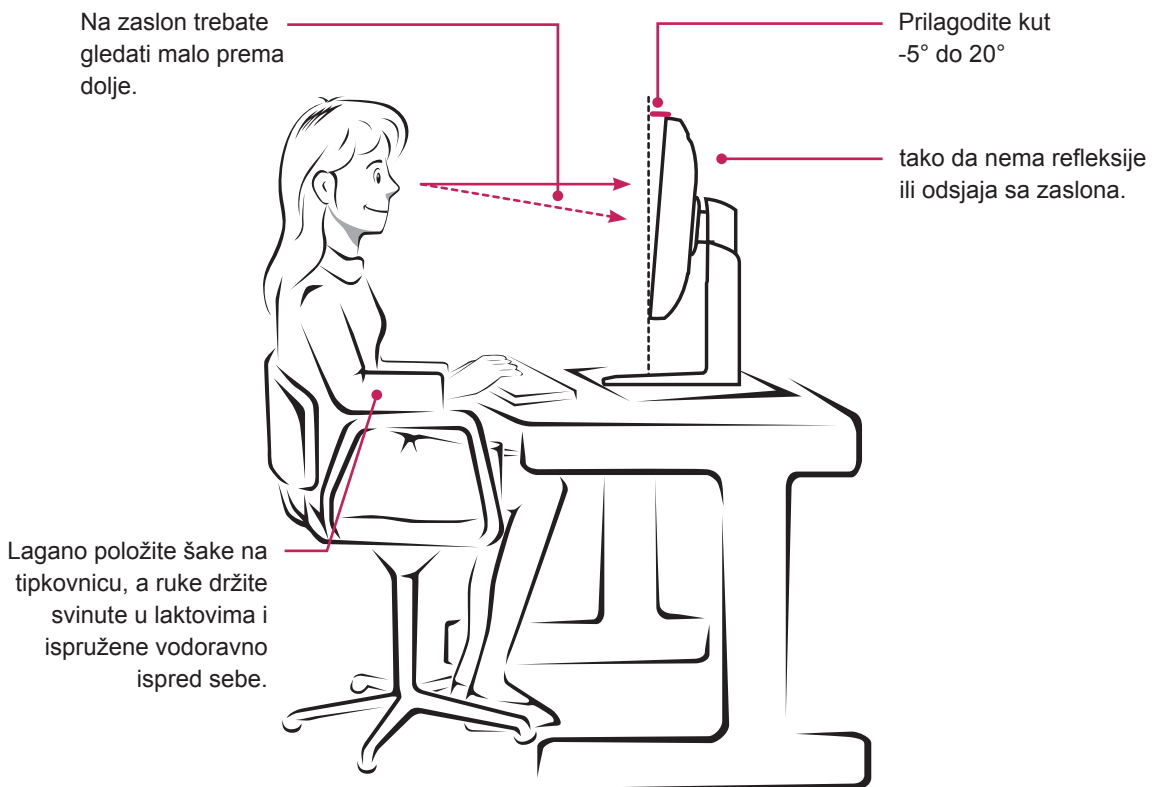
PRAVILNO DRŽANJE TIJELA

Pravilno držanje tijela pri korištenju monitora

Zaslon prilagodite tako da ga ugodno možete gledati pod malim kutom prema dolje u odnosu na razinu očiju.

- Svakih sat vremena uzmite odmor od 10 minuta kako uslijed dugotrajne upotrebe ne bi došlo do zamora.
- Postolje monitora osjetljivog na dodir omogućuje prilagodbu uređaja na položaj optimalan za korištenje.

Kut postolja možete podesiti od -5° do 20° kako biste dobili najbolji pogled na zaslon.





Ovaj uređaj udovoljava EMC zahtjevima za kućanske aparate (klasa B) i namijenjen je za kućnu upotrebu.

Ovaj se uređaj može koristiti u svim regijama.

Pažljivo pročitajte korisnički priručnik (CD) i držite ga pri ruci.

Oznaka proizvoda sadrži potrebne informacije za razdoblje nakon uporabe.

MODELI _____

SERIJSKI BROJ _____

ENERGY STAR is a set of power-saving guidelines issued by the U.S.Environmental Protection Agency(EPA).



As an ENERGY STAR Partner LGE U. S. A.,Inc. has determined that this product meets the ENERGY STAR guidelines for energy efficiency.



NAPOMENA

- ENERGY STAR(EPA) ne podržava model 27EA83.

| | ENERGY STAR(EPA) podrška |
|---------|-----------------------------|
| 27EA83R | o |
| 27EA83 | x |