



**LG**

Life's Good

DANSK

BRUGERVEJLEDNING

# IPS LED-SKÆRM (LCD-SKÆRM MED LED)

Læs sikkerhedsoplysningerne omhyggeligt, før du bruger produktet.

**Modelliste for IPS LED-skærm (LCD-SKÆRM med LED)**

27EA83

27EA83R

# INDHOLDSFORTEGNELSE

## 3 LICENS

---

## 4 SAMLING OG KLARGØRING

---

- 4 Produktindhold
- 4 Købes separat
- 5 Beskrivelse af komponenter og knapper
- 6 Flytning og løft af skærmen
- 7 Installation af skærmen
  - 7 - Samling af sokkelfoden
  - 8 - Afmontering af sokkelfoden
  - 8 - Installation på et bord
  - 9 - Justering af soklens højde
  - 10 - Justering af vinklen
  - 11 - Ordning af kabler
  - 11 - Pivotfunktion
  - 12 - Brug af Kensington-låsen
  - 13 - Montering af pladen til vægbeslaget
  - 13 - Installation på en væg
- 15 Montering og demontering af adapteren
  - 15 - Rækkefølge for montering af adapteren
  - 15 - Rækkefølge for demontering af adapteren

## 16 BRUG AF SKÆRMEN

---

- 16 Tilslutning til en pc
  - 16 - DVI-tilslutning
  - 17 - Skærmport-tilslutning
  - 17 - HDMI-tilslutning
- 18 Tilslutning til AV-enheden
  - 18 - USB 3.0-kabel-PC-tilslutning
  - 18 - Hovedtelefonstik

## 19 INSTALLATION AF TUSB3410-DRIVEREN

---

## 20 INSTALLATION AF TRUE COLOR PRO/FINDER

---

## 22 INSTALLATION AF SCREEN SPLIT

---

## 24 BRUGERKONFIGURATION

---

- 24 Aktivering af hovedmenuen
- 25 BRUGERKONFIGURATION
  - 25 - Menu Settings (Menuindstillinger)
  - 26 - Ratio Indstillinger (Formatindstillinger)
  - 27 - Indstillinger for ECO
  - 28 - Indstillinger for Color Mode (Farvetilstand)
  - 29 - PIP settings (Indstillinger for PIP)
  - 30 - Picture (Billede)
  - 31 - Color (Farve)
  - 32 - Settings (Indstillinger)

## 33 FEJLFINDING

---

## 35 SPECIFIKATIONER

---

- 36 Fabriksunderstøttet tilstand (Forudindstillet tilstand, DVI-D/HDMI/PC Display Port)
- 36 HDMI
- 36 Power Indikator (Strømindikator)

## 37 KORREKT STILLING

---

- 37 Korrekt stilling for brug af skærmen

# LICENS

Hver model har forskellige licenser. Besøg [www.lg.com](http://www.lg.com) for at få mere at vide om licensen.



The terms HDMI and HDMI High-Definition Multimedia Interface, and the HDMI logo are trademarks or registered trademarks of HDMI Licensing LLC in the United States and other countries.

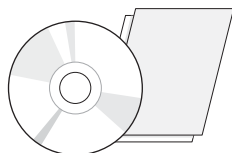


VESA, VESA-logoet, Display Port Compliance-logoet og Display Port Compliance-logoet til kilder med dual-tilstand er registrerede varemærker tilhørende Video Electronics Standards Association.

# SAMLING OG KLARGØRING

## Produktindhold

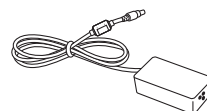
Kontroller, om alle komponenterne medfølger, før du bruger produktet. Hvis der mangler komponenter, skal du kontakte butikken, hvor du købte produktet. Bemærk, at produktet og komponenterne kan se anderledes ud end dem, der vises her.



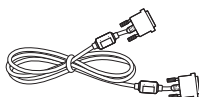
Brugervejledning/kort



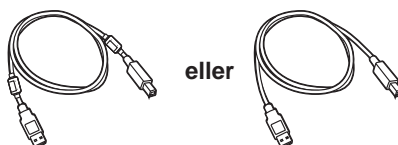
Strømkabel



AC/DC-adapter

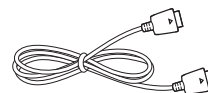


DVI-D Dual-kabel



eller

A-B Type USB 3.0-kabel



Skærmportkabel



Sokkelfod

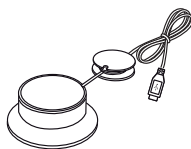


Styringspanel til adapter



Kabelbinder

## Købes separat



Kalibreringsværktøj  
(ACB8300)



## FORSIGTIG

- Undlad at bruge uoriginale komponenter for at tilgodese sikkerheden og produktets funktion.
- Tings- eller personskaade som følge af brug af uoriginale artikler dækkes ikke af garantien.

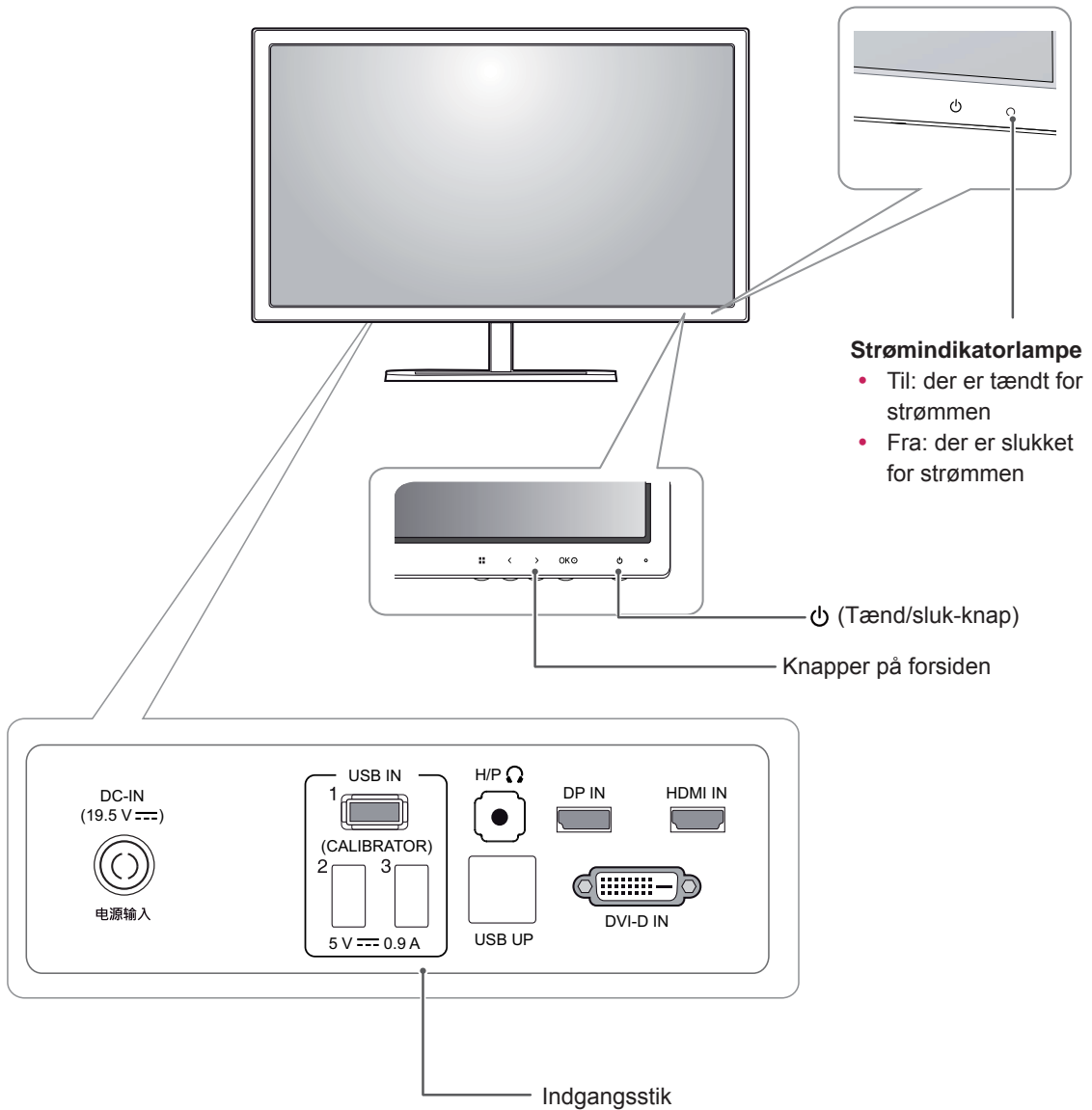


## BEMÆRK

- Bemærk, at komponenterne kan se anderledes ud end dem, der vises her.
- Alle oplysninger og specifikationer i denne vejledning kan ændres uden forudgående varsel for at forbedre produktets ydeevne.
- Separat ekstraudstyr er ikke inkluderet for alle modeller. Hvis du vil købe valgfrit tilbehør, kan du besøge en elektronikbutik eller foretage online køb eller kontakte butikken, hvor du købte produktet.



## Beskrivelse af komponenter og knapper



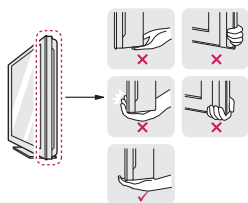
## Flytning og løft af skærmen

Når du flytter eller løfter skærmen, skal du følge disse instruktioner for at undgå, at skærmen bliver ridset eller beskadiget samt for at sørge for sikker transport uanset skærmens form eller størrelse.



### FORSIGTIG

- Undgå så vidt muligt at berøre skærmen. Dette kan medføre beskadigelse af skærmen eller nogle af de pixel, der bruges til at skabe billeder.
- Det anbefales at placere skærmen i den oprindelige kasse eller det oprindelige indpakningsmateriale før man forsøger at flytte den.
- Før du flytter eller løfter skærmen, skal du frakoble strømkablet og alle kabler.
- Hold godt fast øverst og nederst på skærmrammen. Hold ikke i selve skærmen.



- Når du holder skærmen, skal skærmen vende væk fra dig for at forhindre, at den bliver ridset.



- Ved transport af TV'et skal du undlade at udsætte det for stød eller overdrevne vibrationer.
- Når skærmen flyttes, skal den holdes opret, aldrig drejes om på siden eller vippes.

## Installation af skærmen

### Samling af sokkelfoden

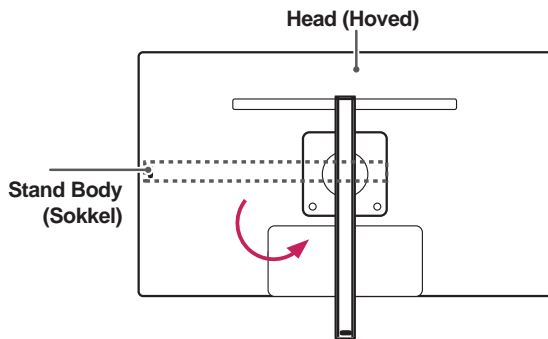
- 1 Placer skærmen med bunden i vejret.



#### FORSIGTIG

- Dæk overfladen med en blød klud for at beskytte skærmen mod ridser.

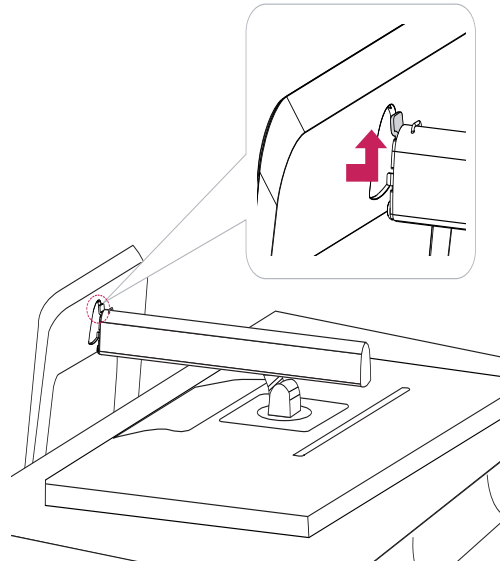
- 2 Roter soklen 90° mod uret.



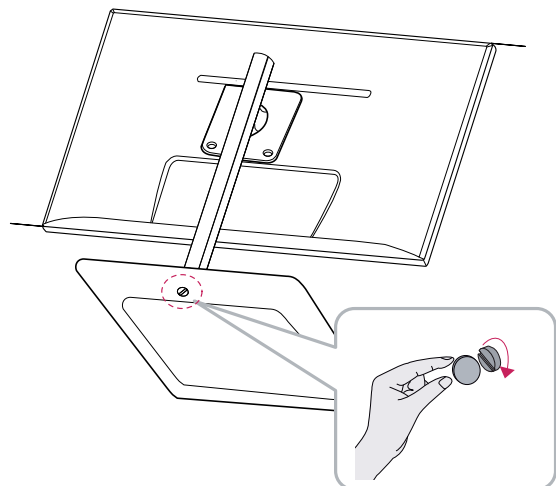
#### ADVARSEL

- For at undgå at ridse hovedet, når soklen roteres, må soklen ikke komme i kontakt med hovedet.

- 3 Indfør sokkelfoden i soklens krog.



- 4 Fastgør ved at dreje skruen mod højre ved hjælp af en mønt.



## Afmontering af sokkelfoden

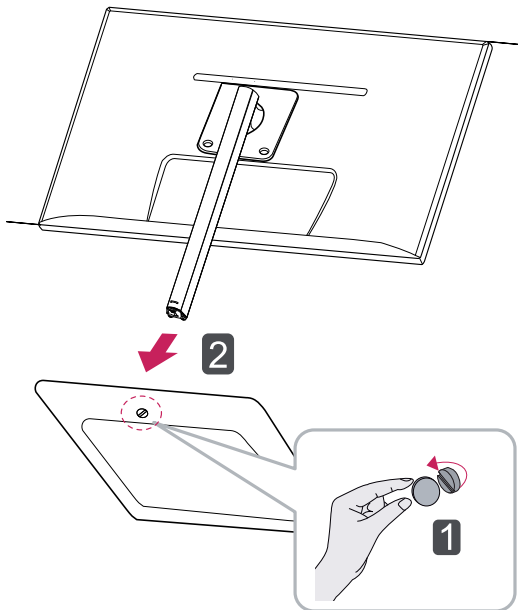
- 1 Placer skærmen med bunden i vejret.



### FORSIGTIG

- Dæk overfladen med en blød klud for at beskytte skærmen mod ridser.

- 2 **1** Drej skruen til venstre ved hjælp af en mønt.  
**2** Fjern sokkelfoden.

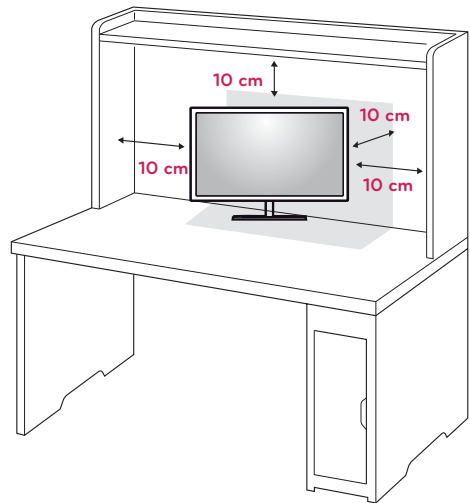


### FORSIGTIG

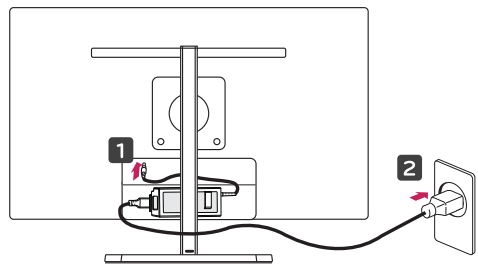
- Komponenterne i illustrationerne kan være anderledes end det faktiske produkt.
- Transporter ikke skærmen med forsiden nedad, da dette kan forårsage, at den falder af soklen, hvilket resulterer i skader på produktet eller personskade.
- Hvis du vil undgå at beskadige skærmen, når den løftes eller flyttes, skal du kun holde i soklen eller plastikdækslet. Derved undgås, at der lægges et unødigt tryk på skærmen.

## Installation på et bord

- 1 Løft TV'et og placer det på bordet i oprejste position. Placer det mindst **10 cm** væk fra væggen for at sikre tilstrækkelig ventilation.



- 2 Tilslut adapteren til skærmen, og tilslut derefter strømkablet til stikkontakten.



- 3 Tryk på knappen  $\text{⏻}$  (Strøm) nederst på skærmen for at tænde den.

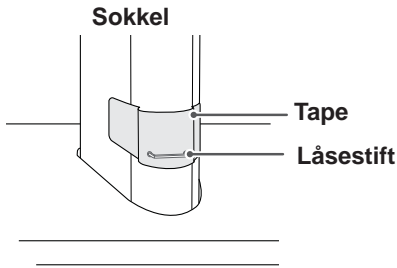


### FORSIGTIG

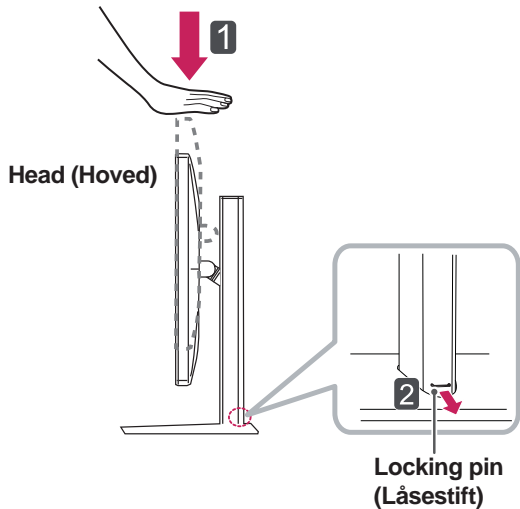
- Træk først ledningen ud af stikkontakten, og flyt eller installer derefter skærmen. Der er risiko for elektrisk stød.

## Justering af soklens højde

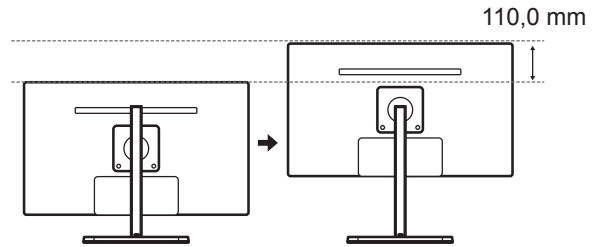
- 1 Anbring skærmen, som er monteret på sokkel-foden, i oprejst position.
- 2 Fjern **tapen**, som sidder nederst på bagsiden af **soklen**, og træk derefter **låsestiften ud**.



- 3 Skub Hovedet nedad og træk Låsestiften ud.



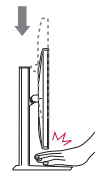
- 4 Højden kan justeres op til **110,0 mm**.



### ! FORSIGTIG

- Når stiften fjernes, er det ikke nødvendigt at sætte den i igen for at justere højden.

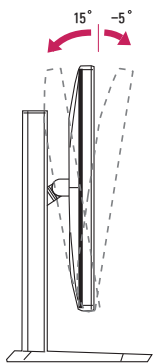
### ! ADVARSEL



- Sæt ikke dine fingre eller en hånd mellem skærmen og foden (chassis) ved justering af skærmens højde.

## Justering af vinklen

- 1 Placer skærmen i oprejst position, monteret på sokkelfoden.
- 2 Juster skærmens vinkel. Skærmens vinkel kan justeres fremad eller bagud fra  $-5^\circ$  til  $15^\circ$ , så du får en behagelig visning.



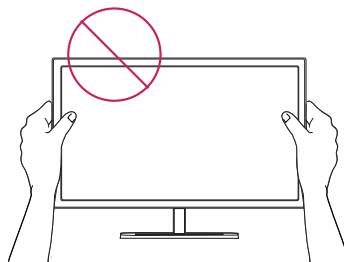
Bagsiden

Forsiden



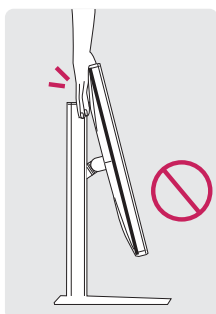
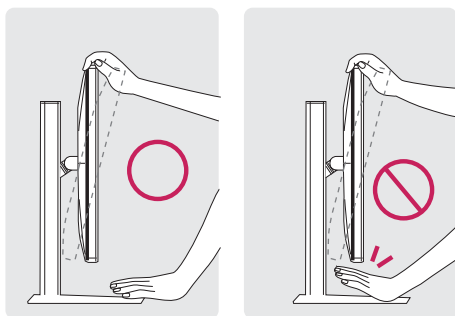
### ADVARSEL

- Pas på ikke at røre ved eller trykke på skærmområdet, når du justerer skærmens vinkel.



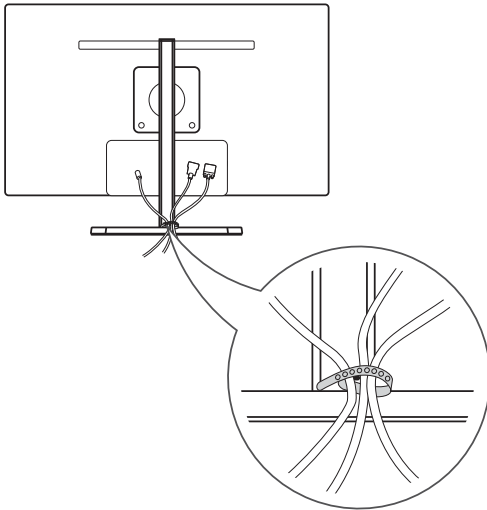
### ADVARSEL

- For at undgå skader på fingrene under indstilling af skærmen, bør du ikke holde på den nederste del af skærmens ramme, som illustreret nedenfor.



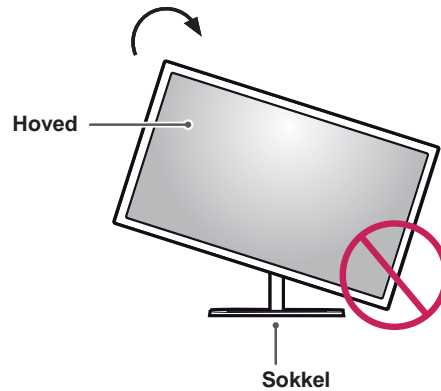
## Ordning af kabler

Saml kablerne, og bind dem sammen med den medfølgende kabelholder.



## Pivotfunktion

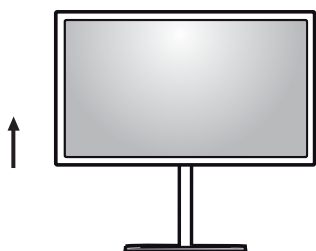
Pivotfunktionen gør det muligt for skærmen at dreje 90 grader med uret.



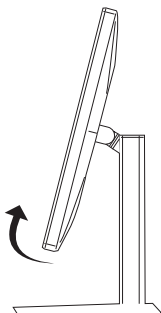
### ADVARSEL

- For at undgå at ridse sokkelfoden, når skærmen drejes ved hjælp af pivotfunktionen, må soklen ikke komme i kontakt med skærmen.

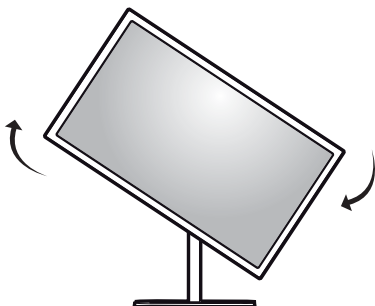
- 1 Hæv skærmen op til den maksimale højde.



- 2 Juster vinklen på skærmen i pilens retning, som vist på figuren.



- 3 Drej skærmen med uret, som vist på figuren.



- 4 Gennemfør monteringen ved at rotere skærmen 90°, som vist nedenfor.

**ADVARSEL**

- Hvis kablet er tilsluttet, skal du være forsigtig når skærmen drejes.

**BEMÆRK**

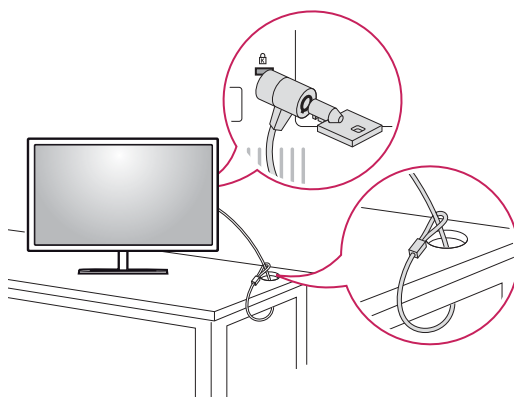
- Et billede, der vises på skærmen drejer ikke i henhold til skærmens retning.

**Brug af Kensington-låsen**

Stikket til Kensington Security System findes bag på TV'et.

Du kan finde flere oplysninger om installation og brug i brugervejledningen til Kensington-låsen eller på webstedet <http://www.kensington.com>.

Tilslut kablet til Kensington Security System mellem TV'et og et bord.

**BEMÆRK**

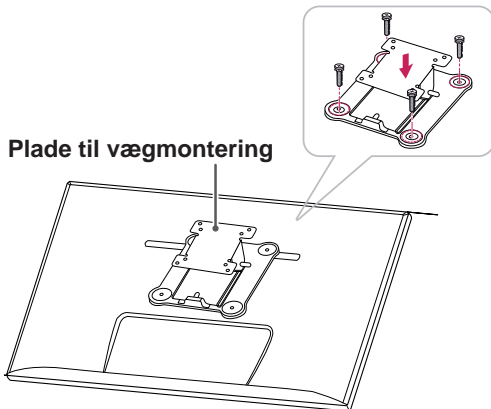
- Kensington Security System er ekstraudstyr. Du kan købe yderligere tilbehør hos de fleste elektronikforhandlere.



## Montering af pladen til vægbeslaget

Denne skærm understøtter specifikationen for standard-vægmonteringsbeslaget eller den kompatible enhed.

- 1 Placer skærmen med bunden i vejret. Dæk overfladen med en blød klud for at beskytte skærmen mod ridser.
- 2 Placer pladen til vægbeslaget på skærmen, og juster den ind efter skruehullerne.
- 3 Stram de fire skruer vha. en skruetrækker for at fastgøre pladen til skærmen.

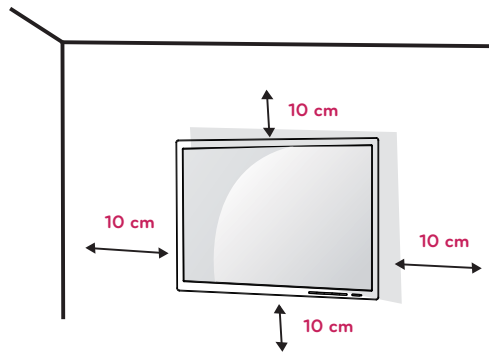


### ! BEMÆRK

- Pladen til vægbeslaget sælges separat.
- Yderligere oplysninger om montering findes i monteringsvejledningen til vægmonteringsbeslaget.
- Brug ikke for mange kræfter ved monteringen af vægmonteringsbeslaget, da dette kan beskadige skærmen.

## Installation på en væg

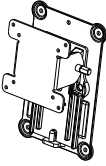
Monter skærmen mindst 10 cm fra væggen med en afstand på 10 cm på hver side af skærmen for at sikre tilstrækkelig ventilation. Detaljerede monteringsanvisninger kan fås i din lokale butik. Der henvises til vejledningen for montering og opsætning af et monteringsbeslag, der kan vippe.



Ved montering af skærmen på en væg skal du fastgøre et vægmonteringsbeslag (valgfrit) til skærmens bagside.

Sørg for, at vægmonteringsbeslaget er sikkert fastgjort til skærmen og væggen.

- 1 Brug de skruer og det vægmonteringsbeslag, som overholder VESA-standarden.
- 2 Skruer, som er længere end standardlængden, kan beskadige skærmens inderside.
- 3 En skrue, der ikke overholder VESA-standarden, kan beskadige produktet og medføre funktionssvigt for skærmen. LG Electronics er ikke ansvarlige for ulykker, der forårsages af brug af ikke-standard-skruer.
- 4 Skærmen overholder VESA-standarden.
- 5 Brug den i overensstemmelse med VESA-standarden som er angivet nedenfor.
  - 784,8 mm eller mindre
    - \* Tykkelsen af pladen til vægmontering: 2,6 mm
    - \* Fastgørelsesskrue: Diameter 4,0 mm x gevindstigning 0,7 mm x længde 10 mm
  - 787,4 mm eller mere
    - \* Brug det vægmonteringsbeslag og de skruer, der overholder VESA-standarden.

Model	27EA83
	27EA83R
VESA (A x B)	100 x 100
Sokkelskrue	M4
Påkrævede skruer	4
Vægmonteringsplade (valgfri)	RW120 

**FORSIGTIG**

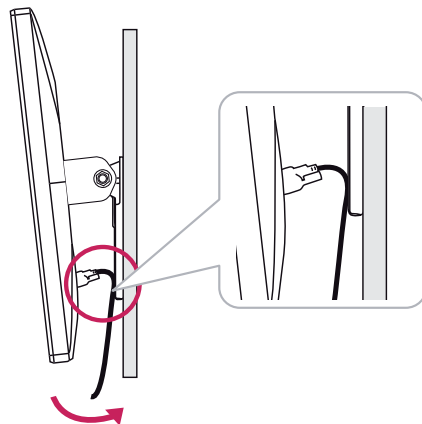
- Træk strømkablet ud, før du flytter eller monterer skærmen for at undgå stød.
- Montering af skærmen på loftet eller på en skrå væg kan resultere i, at skærmen falder ned, hvilket kan føre til personskade. Brug et godkendt LG-vægbeslag, og kontakt den lokale forhandler eller kvalificeret servicepersonale.
- Anvendelse af overdreven kraft ved fastgørelse af skruerne kan beskadige TV'et. Skader forårsaget på denne måde er ikke dækket af produktgarantien.
- Brug vægmonteringsbeslaget og skruerne i henhold til VESA-standarden. Skade som følge af brug eller misbrug af ikke-relevante komponenter er ikke dækket af produktgarantien.

**BEMÆRK**

- Brug de skruer, der er angivet i VESA-standarden.
- Vægmonteringssettet omfatter monteringsvejledningen og alle nødvendige dele.
- Vægmonteringsbeslaget er valgfrit. Tilbehøret kan købes i din lokale elektronikbutik.
- Længden på skruen kan være forskellig for hvert vægmonteringsbeslag. Sørg for at bruge den korrekte længde.
- Du kan finde flere oplysninger i brugervejledningen til vægmonteringsbeslaget.

**FORSIGTIG**

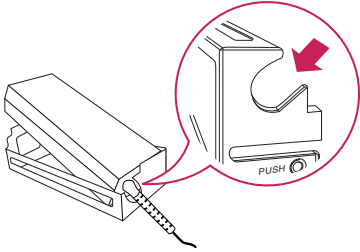
- Juster ikke vinklen på TV'et i pilens retning, som vist i figuren herunder, når apparatet monteres på en væg. Undgå at beskadige skærmen, når vinklen justeres.



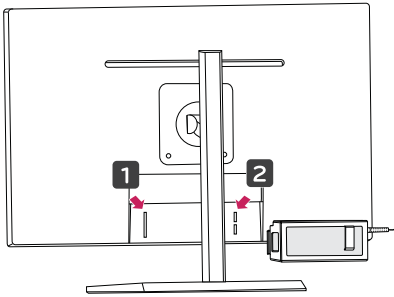
## Montering og demontering af adapteren

### Rækkefølge for montering af adapteren

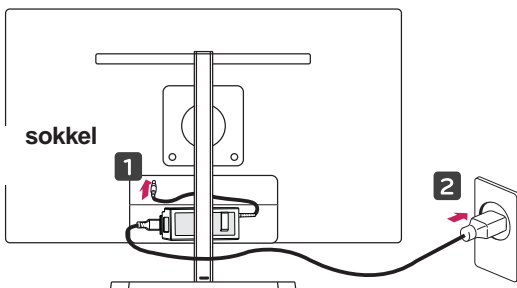
- 1 Indfør adapteren i hullet til adapterens styringspanel.



- 2 Indfør styringspanelet til adapteren i rille 1, og skub den til rille 2.



- 3 Tilslut strømkalet.

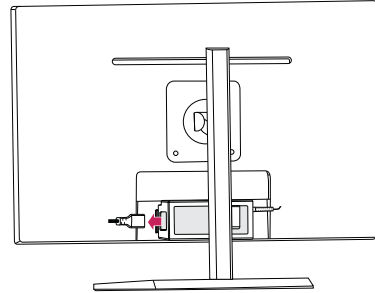


#### FORSIGTIG

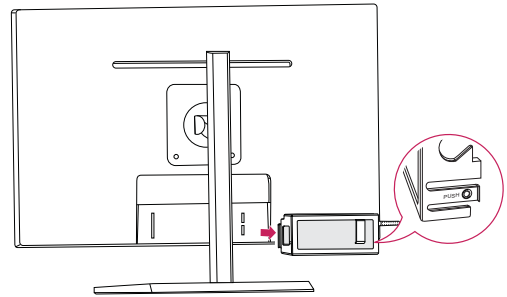
- For at forhindre, at strømkalet bliver sammenfiltret når pivotfunktionen bruges, skal strømkalet placeres mellem soklen og skærmen.

### Rækkefølge for demontering af adapteren

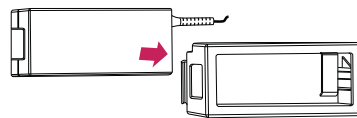
- 1 Tag strømkalet ud.



- 2 Tryk på PUSH (SKUB) for at fjerne styringspanelet til adapteren fra bagsiden af skærmen.



- 3 Træk adapteren ud af adapterens styringspanel.



#### FORSIGTIG

- Ved montering eller demontering af adapteren, vil du muligvis efterlade ridser på bagpanelet og styringspanelet.

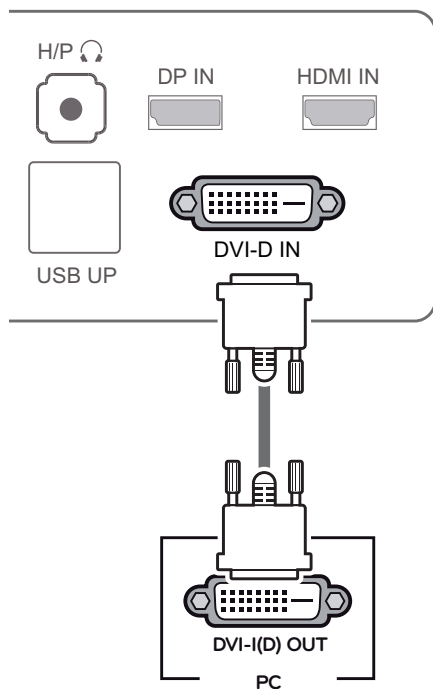
# BRUG AF SKÆRMEN

## Tilslutning til en pc

- Denne skærm understøtter funktionen \*Plug and Play.  
\*Plug and Play: En funktion, der giver dig mulighed for at tilføje en enhed til computeren uden at skulle omkonfigurere noget eller installere manuelle drivere.

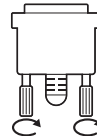
## DVI-tilslutning

Overfører digitale videosignaler til skærmen. Tilslut skærmen vha. DVI-kablet, som illustreret nedenfor. Tryk på menuknappen (■), og vælg inputindstilling i inputmenuen.



### FORSIGTIG

- Tilslut indgangssignalkablet, og drej i pilens retning. Spænd kablet godt fast for at forhindre frakobling.
- Tryk ikke på skærmen i længere tid. Dette kan forårsage billedforvrængning.
- Vis ikke et stillbillede på skærmen i længere tid. Dette kan forårsage fastbrænding af billedet. Brug en pauseskærm, hvis dette er muligt.



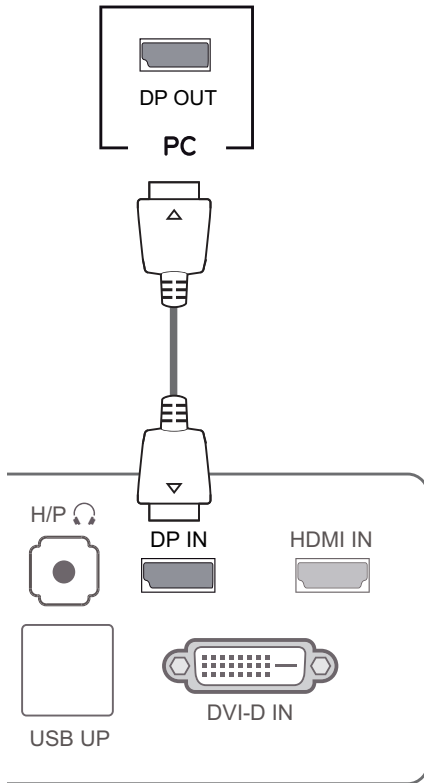
### BEMÆRK

- Når du tilslutter strømkablet til stikkontakten, skal du bruge et jordforbundet (3-huls) multistik eller en jordforbundet stikkontakt.
- Skærmen kan flimre, når den tændes i et område med lav temperatur. Dette er normalt.
- Nogle gange vises røde, grønne og blå prikker på skærmen. Dette er normalt.

## Skærmport-tilslutning

Overfører de digitale video- og lydssignaler fra pc'en til skærmen. Tilslut pc'en til skærmen ved hjælp af skærmportkablet som illustreret nedenfor.

Tryk på menuknappen (≡), og vælg inputindstilling i inputmenuen.



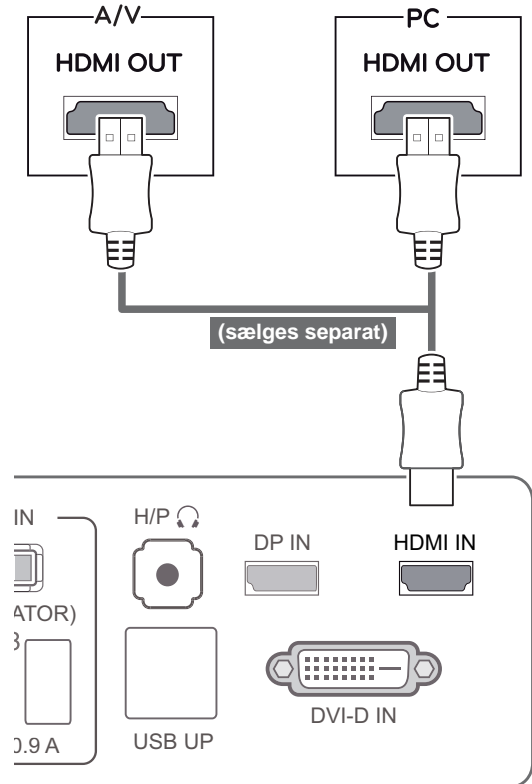
### BEMÆRK

- Lyden er muligvis ikke tilgængelig afhængigt af DP-versionen på din pc.

## HDMI-tilslutning

Overfører de digitale video- og lydssignaler fra pc'en og A/V-enheder til skærmen. Tilslut din pc og AV-enhed til skærmen med HDMI-kablet som illustreret nedenfor.

Tryk på menuknappen (≡), og vælg inputindstilling i inputmenuen.



### BEMÆRK

- HDMI PC kan forårsage kompatibilitetsproblemer.

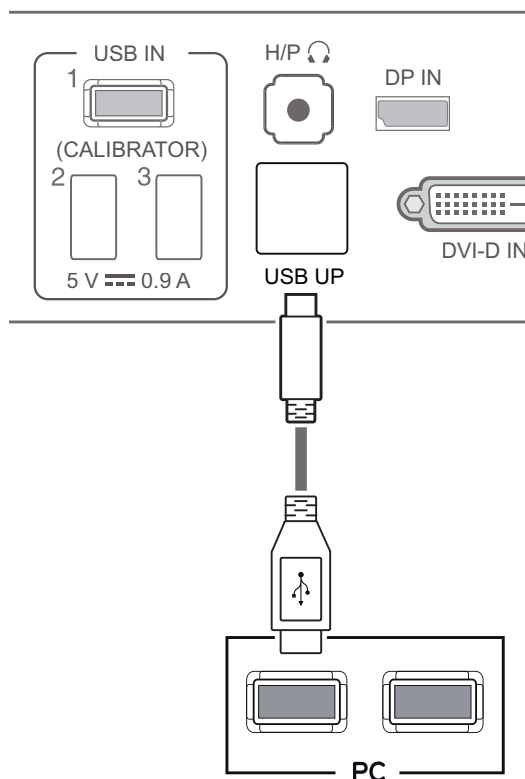
## Tilslutning til AV-enheden

### USB 3.0-kabel-PC-tilslutning

USB 3.0-funktionen fungerer som USB-hub på produktet.

For at bruge USB 3.0 skal du tilslutte A-B type USB 3.0-kablet, som følger med produktet, til pc'en.

Eksterne enheder, som tilsluttes til USB IN-porten, kan kontrolleres fra pc'en.

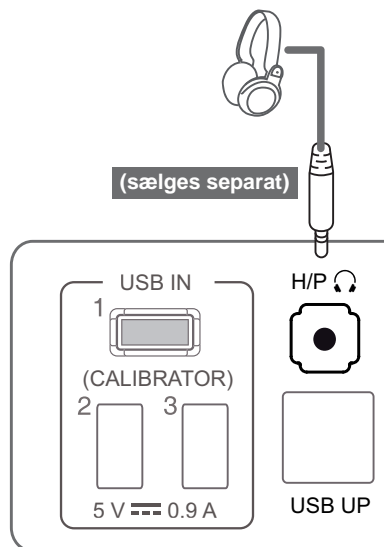


#### BEMÆRK

- Installer den seneste Windows-servicepakke før brug.

### Hovedtelefonstik

Brug hovedtelefonstikket til tilslutning af en ekstern enhed til skærmen. Tilslut som illustreret.

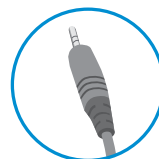


#### BEMÆRK

- Perifere enheder sælges separat.
- USB 3.0-portene kan bruges til at tilslutte tastaturet, musen og andre USB-enheder.
- Det er vanskeligt at tilslutte en øretelefon med vinklet stik til en ekstern enhed, så brug en lige stiktype.



Vinklet type



Lige type



#### BEMÆRK

- Afhængig af pc'ens og den eksterne enheds lydindstillinger kan hovedtelefon- og højttalerfunktionerne være begrænsede.

# INSTALLATION AF TUSB3410-DRIVEREN

Du skal installere TUSB3410-driveren, inden du installerer True Color Pro/Finder.

Sæt den brugervejlednings-cd, der fulgte med produktpakken, i pc'ens cd-drev, og installer TUSB3410-driveren.

- 1 Indstil standardwebbrowseren til at være Internet Explorer.
- 2 Klik på TUSB3410-driveren.



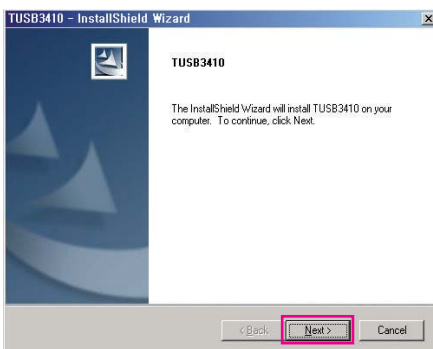
- 3 Klik på TUSB3410-driveren eller på True Color Pro/Finder på cd'ens hovedskærbillede. Når vinduet til download af filen vises, skal du klikke på knappen Run (Kør). Vinduet til download af filen afviger muligvis afhængigt af operativsystemet og versionen af Internet Explorer, men installationsprocedureerne er de samme.



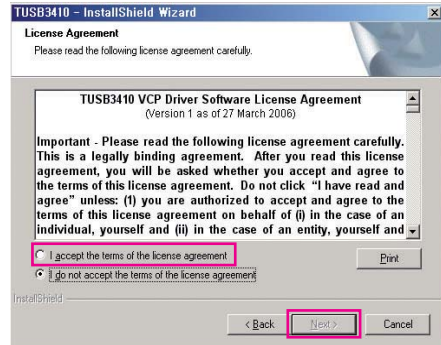
## ⚠ FORSIGTIG

- Klik på "Run" (Kør) for at fortsætte med driverinstallationen. Hvis du klikker på "Save" (Gem), fortsættes installationen ikke.

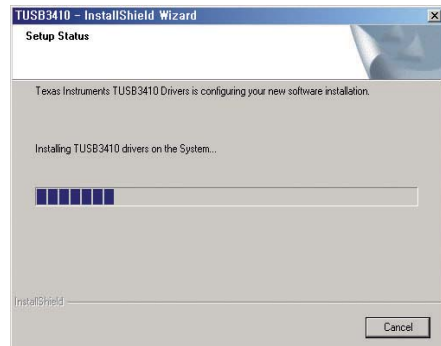
- 4 Når installationsprogrammet til TUSB3410-driveren startes, skal du klikke på **[Next]** (Næste).



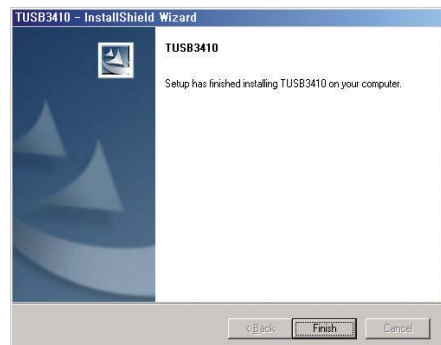
- 5 Marker "I Agree" (Jeg accepterer) på skærm-billedet med licensaftalen, og klik så på **[Next]** (Næste).



- 6 Installationen fortsætter, som vist nedenfor.



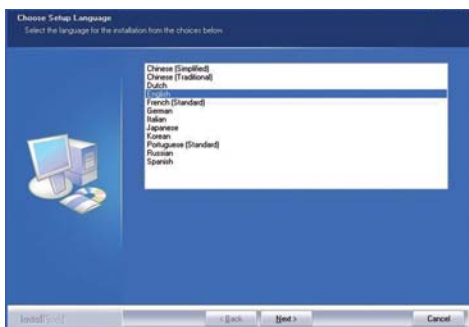
- 7 Fuldfør installationen.



# INSTALLATION AF TRUE COLOR PRO/FINDER

Sæt den brugervejlednings-cd, der fulgte med produktpakken, i pc'ens cd-drev, og installer True Color Pro/ Finder-softwaren.

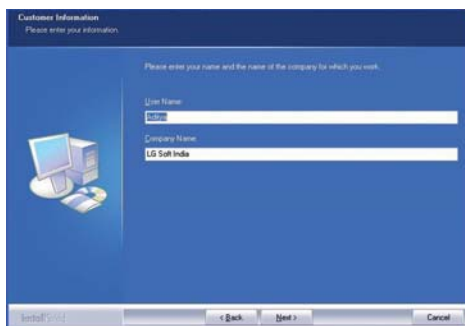
- Når True Color Pro/Finder-installationsprogrammet startes, vises vinduet som vist nedenfor. Vælg et sprog, og klik på **[Next]** (Næste).
- 3 Marker "I accept..." (Jeg accepterer...) i skærbilledet med licensaftalen, og klik på **[Next]** (Næste).



- Klik på **[Next]** (Næste).



- Angiv dit brugernavn og firmanavn, og klik på **[Next]** (Næste).



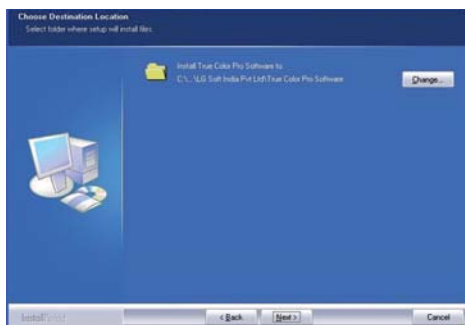
## ⚠ FORSIGTIG

- I Windows 7, tilføjes der et trin til at deaktivere UAC-kontrollen.



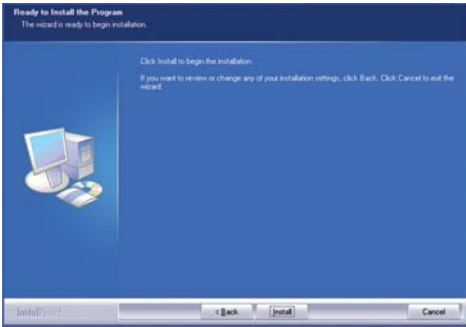
Klik på [Yes] (Ja) for at fortsætte installationen.

- Klik på **[Change]** (Skift) for at ændre installationsstien. Klik på **[Next]** (Næste).

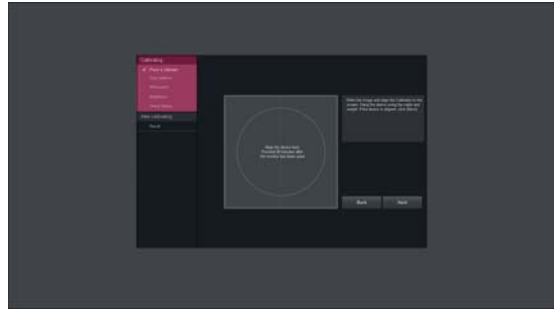




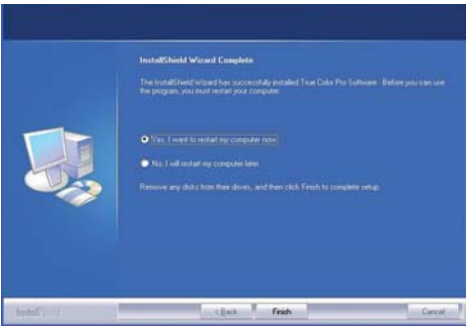
6 Klik på **[Install]** (Installer) for at starte installationsprocessen.



Højreklik på ikonet True Color Pro/Finder, og vælg "Start Program" for at starte programmet.



7 Når installationen er gennemført, skal du genstarte systemet.



**! FORSIGTIG**

- Når du har fuldført skærmmalibreringen med True Color Pro/Finder-softwaren, skal du fjerne kalibreringsværktøjet fra skærmen og opbevare det ved stuetemperatur på afstand af direkte sollys eller lægge det tilbage i æsken.
  - Hvis kalibreringsværktøjets måleenhed udsættes for direkte sollys i længere tid, kan det føre til, at værktøjets ydeevne forringes.
  - Opbevar ikke værktøjet i et miljø med for lav eller høj temperatur eller høj luftfugtighed.
- Hvis der er installeret et kalibreringsprogram fra tredjepart på pc'en, kan billedkvaliteten påvirkes af en konflikt mellem de to programmer. Det anbefales, at du sletter kalibreringsprogrammet fra tredjepart for at opnå de bedste resultater.

**! FORSIGTIG**

- Hvis der er installeret et inkompatibelt kalibreringsprogram på din pc, bliver der under installationen vist en advarselsmeddelelse med besked om at fjerne det pågældende program.

8 Når du kører True Color Pro/Finder-softwaren, vises True Color Pro/Finder-ikonet [🌐] i proceslinjemenuen nederst til højre på skærbilledet på pc'en.



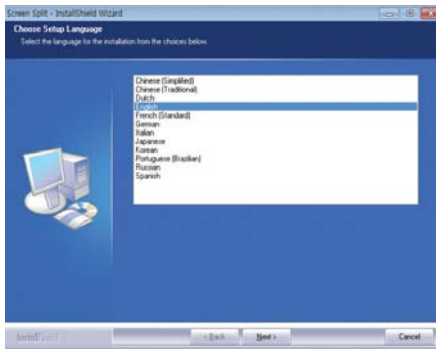
**! BEMÆRK**

- For at kunne bruge True Color Pro/Finder-funktionen, skal du købe den understøttede kalibrator.
- Se True Color Pro/Finder-brugervejledningen for at få flere oplysninger om understøttede kalibratorer og grafik kort.
- Hvis du har skiftet indgangsport, anbefales det, at du kalibrerer skærmens billedkvalitet igen.

# INSTALLATION AF SCREEN SPLIT

Isæt den brugervejlednings-cd, der medfølger i produktpakken, i pc'ens cd-drev, og installer Screen Split-softwaren.

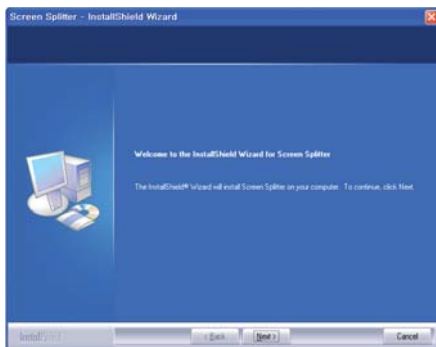
- 1 Når installationsprogrammet til Screen Split starter, vises vinduet nedenfor. Vælg et sprog og klik på **[Next]** (Næste).



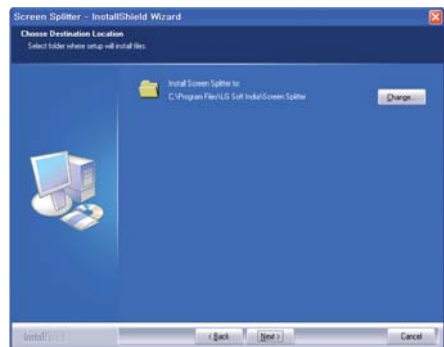
- 4 Angiv dit brugernavn og firmanavn, og klik på **[Next]** (Næste).



- 2 Klik på **[Next]** (Næste).



- 5 Klik på **[Change]** (Skift) for at ændre installationsstien. Klik på **[Next]** (Næste).



- 3 Marker "I accept...." (Jeg accepterer....) i skærbilledet med licensaftalen, og klik på **[Next]** (Næste).



- 6 Klik på **[Install]** (Installer) for at starte installationsprocessen.



## 7 Genstart systemet, når installationen er udført.



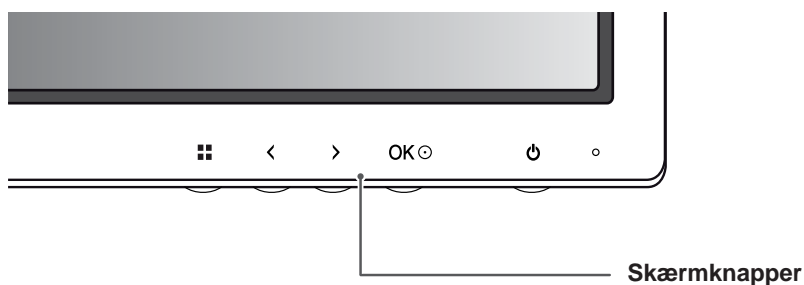
# BRUGERKONFIGURATION

## Aktivering af hovedmenuen

- 1 Tryk på Menuknappen (☰).
- 2 Brug knappen <, > til at indstille indstillingerne.

Du kan gå tilbage til den øverste menu eller angive værdier for andre menupunkter ved hjælp af **Menuknappen** (☰).

- 3 Tryk på og hold Menuknappen (☰) nede for at forlade OSD-menuen.



Knap	Beskrivelse	
Menu (☰)	Hvis menuen er inaktiv	Aktiverer hovedmenuen.
	Hvis menuen er aktiv	Går til den forrige skærm, når du trykker på knappen; afslutter OSD-menuen, når du trykker på knappen og holder den nede i mere end 3 sekunder.
<	Hvis menuen er inaktiv	Justerer skærmens lydstyrke.
	Hvis menuen er aktiv	Venstre retningstast
>	Hvis menuen er inaktiv	Justerer skærmens lydstyrke.
	Hvis menuen er aktiv	Højre retningstast
OK ⊙	Hvis menuen er aktiv: ved at trykke på OK vælges funktionen. Hvis menuen er inaktiv: ved at trykke på OK vælges opløsningen for det nuværende signal (kun når der er indgangssignal).	
⏻ (Tænd/sluk-knap)	Strøm til eller fra.	
	Strømindikatorlampe	Når skærmen er i driftstilstand, bliver strømindikatorlampen rød (tændt tilstand). Når skærmen er i strømbesparelsestilstand, blinker strømindikatorlampen rød.



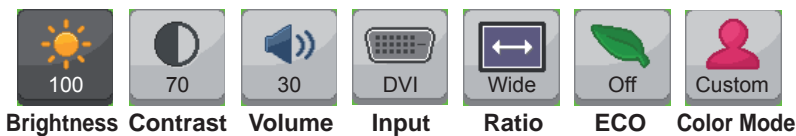
### BEMÆRK

Alle knapperne er berøringfølsomme og kan betjenes blot ved at trykke på dem med din finger nederst på forsiden af skærmen.

# BRUGERKONFIGURATION

## Menu Settings (Menuindstillinger)

- 1 Du kan få vist **menu-OSD ved at trykke på Menuknappen (☐)** nederst på skærmen.
- 2 Brug knappen < eller > til at indstille indstillingerne.
- 3 Vælg **X** for at forlade OSD-menuen.  
Du kan gå tilbage til den øverste menu eller angive værdier for andre menupunkter ved hjælp af **Menuknappen (☐)**.



Hver indstilling er beskrevet nedenfor.

Menu	Beskrivelse
<b>BRIGHTNESS (LYSSTYRKE)</b>	Justerer skærmens lysstyrke og kontrast.
<b>CONTRAST (KONTRAST)</b>	
<b>Volume (Lydstyrke)</b>	Justerer lydstyrken.
	<div style="border: 1px solid black; padding: 5px;"> <p><b>! BEMÆRK</b></p> <ul style="list-style-type: none"> <li>• Lydstyrken er deaktiveret i DVI-indgangstilstand.</li> <li>• Når du har valgt knappen Menu i menuen Volume (Lydstyrke) aktiveres/deaktiveres funktionen Mute (Lydløs).</li> </ul> </div>
<b>Input (Indgang)</b>	Vælger den aktuelle indgangstilstand.
<b>Wide (Bredformat)/ Original</b>	Justerer billedformatet.
<b>ECO</b>	Aktiverer eller deaktiverer ECO-funktionen.
<b>Color Mode (Farvetilstand)</b>	Indstiller til Custom (Tilpas), sRGB, Adobe RGB(kun 27EA83-modellen) eller Calibration (Kalibrering).
<b>PIP</b>	Viser skærbillederne for to indgangstilstande på én skærm.
<b>Picture (Billede)</b>	Justerer skarpheden, sortniveauet og responstiden for skærmen.
<b>Farve</b>	Justerer gamma, farvetemperaturen og farvebalancen for skærmen
<b>Settings (Indstillinger)</b>	Indstiller sproget, hovedlyden, knaptonen, strømindikatoren, DDC/CI og OSD-låsen.
<b>Reset (Nulstil)</b>	Nulstiller til standardindstillingerne fra købstidspunktet. Tryk på knappen < eller > for at nulstille med det samme.
<b>Exit (Afslut)</b>	Afslutter OSD-menuen.

## Ratio Indstillinger (Formatindstillinger)

- 1 Du kan få vist **menu-OSD** ved at trykke på **Menuknappen** (⏏) nederst på skærmen.
- 2 Tryk på < eller > for at gå til **Ratio (Format)**.
- 3 Tryk på **OK** for at vælge **Ratio (Format)**.
- 4 Brug knappen < eller > for at indstille indstillingerne.
- 5 Vælg **X** for at forlade **OSD**-menuen.



Ratio

Du kan gå tilbage til den øverste menu eller angive værdier for andre menuer ved hjælp af **Menuknappen** (⏏).

### Undermenu



Wide    Original    1:1    Back    Exit

Hver indstilling er beskrevet nedenfor.

Menu > Ratio (Formatforhold)	Beskrivelse
<b>Wide (Bredformat)</b>	Viser videoen i bredformat, uanset videosingalindgang.
<b>Original</b>	Viser en video i overensstemmelse med indgangsvideosignalets formatforhold.
<b>1:1</b>	Det oprindelige formatforhold justeres ikke.
<b>Back (Tilbage)</b>	Flytter til forrige OSD-skærm.
<b>Exit (Afslut)</b>	Afslutter OSD-menuen.

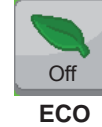


### BEMÆRK

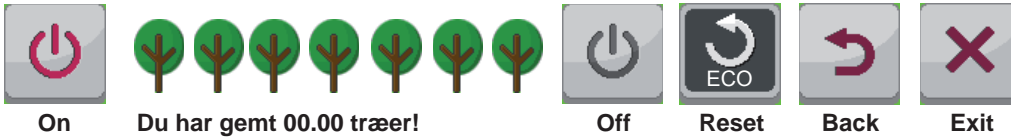
- Skærmen kan se ens ud med indstillingerne Wide (Bredformat), Original og 1:1 ved den anbefalede opløsning (2560 x 1440).
- Formatforholdet deaktiveres for interlace-signalet.

## Indstillinger for ECO

- 1 Du kan få vist **menu-OSD** ved at trykke på **Menuknappen** (■) **nederst på skærmen**.
- 2 Tryk på < eller > for at gå til **ECO**.
- 3 Tryk på **OK** for at vælge **ECO**.
- 4 Brug knappen < eller > for at indstille indstillingerne.
- 5 Vælg **X** for at **forlade OSD-menuen**.  
Du kan gå tilbage til den øverste menu eller angive værdier for andre menupunkter ved hjælp af **Menuknappen** (■).



### Undermenu

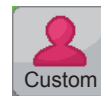


Hver indstilling er beskrevet nedenfor.

Menu > ECO	Beskrivelse	
ECO	Til	Aktiverer ECO-funktionen, som giver dig mulighed for at spare energi ifølge ECO-effektivitetsniveauet.
	Fra	Deaktiverer ECO-funktionen.
	Reset (Nulstil)	Nulstiller ECO-data.

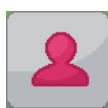
## Indstillinger for Color Mode (Farvetilstand)

- 1 Du kan få vist **menu-OSD** ved at trykke på **Menuknappen (■)** nederst på skærmen.
- 2 Tryk på < eller > for at gå til **Color Mode (Farvetilstand)**.
- 3 Tryk på **OK** for at vælge **Color Mode (Farvetilstand)**.
- 4 Brug knappen < eller > for at indstille indstillingerne.
- 5 Vælg **X** for at forlade **OSD**-menuen.  
Du kan gå tilbage til den øverste menu eller angive værdier for andre menupunkter ved hjælp af **Menuknappen (■)**.



Color Mode

### Undermenu



Custom



sRGB



AdobeRGB

(Kun 27EA83-modellen)



Calibration



Back



Exit

Hver indstilling er beskrevet nedenfor.

Menu > Color Mode (Farvetilstand)	Beskrivelse
<b>Custom (Tilpasset)</b>	Giver brugeren mulighed for at justere hvert element. Hovedmenuens farvetilstand kan justeres.
<b>sRGB</b>	Et standard RGB-farverum til skærmen og printerens.
<b>AdobeRGB (Kun 27EA83-modellen)</b>	Et meget større farverum end sRGB. Denne indstilling er velegnet til udskrivning af billeder.
<b>Calibration (Kalibrering)</b>	Anvender den værdi, der kalibreres af True Color Pro/Finder.  <div style="border: 1px solid black; padding: 5px;"> <p><b>! BEMÆRK</b> _____ Kør programmet True Color Pro/Finder.</p> </div>
<b>Back (Tilbage)</b>	Flytter til forrige OSD-skærm.
<b>Exit (Afslut)</b>	Afslutter OSD-menuen.



## PIP settings (Indstillinger for PIP)

- 1 Du kan få vist menu-OSD ved at trykke på Menuknappen (■) nederst på skærmen.
- 2 Tryk på < eller > for at gå til PIP.
- 3 Tryk på OK for at vælge PIP.
- 4 Brug knappen < eller > for at indstille indstillingerne.
- 5 Vælg **X** for at forlade OSD-menuen.  
Du kan gå tilbage til den øverste menu eller angive værdier for andre menupunkter ved hjælp af Menuknappen (■).



PIP

### Undermenu



PIP

Size

Position

Reset

Back

Exit

Hver indstilling er beskrevet nedenfor.

Menu > PIP	Beskrivelse	
<b>PIP</b>	Viser skærbillederne for to indgangstilstande på én skærm. (DVI+DP, HDMI+DP, DP+DVI, DP+HDMI)	
<b>Size (Størrelse)</b>	Justerer den sekundære skærms størrelse.	
	<b>Balanced (Balanceret)</b>	Anvender en balanceret størrelse for den sekundære skærm.
	<b>Small (Lille)</b>	Viser det sekundære skærbillede i lille størrelse.
	<b>Medium (Mellem)</b>	Viser det sekundære skærbillede i normal størrelse.
<b>Position</b>	<b>Large (Stor)</b>	Viser det sekundære skærbillede i stor størrelse.
	Justerer den sekundære skærms position. Standardværdien er Bottom Right (Nederst til højre).	
	<b>Bottom Right (Nederst til højre)</b>	Viser det sekundære skærbillede nederst til højre på skærmen.
	<b>Bottom Left (Nederst til venstre)</b>	Viser det sekundære skærbillede nederst til venstre på skærmen.
	<b>Top Left (Øverst til venstre)</b>	Viser det sekundære skærbillede øverst til venstre på skærmen.
<b>Top Right (Øverst til højre)</b>	Viser det sekundære skærbillede øverst til højre på skærmen.	
<b>Reset (Nulstil)</b>	Nulstiller PIP-funktionen til standardindstillingerne.	
<b>Back (Tilbage)</b>	Flytter til forrige OSD-skærm.	
<b>Exit (Afslut)</b>	Afslutter OSD-menuen.	

### ! BEMÆRK

- Hvis PIP-tilstand er slået fra, deaktiveres Position.
- Hvis Size (Størrelse) er indstillet til Balance (Balanceret), deaktiveres Position.

## Picture (Billede)

- 1 Du kan få vist **menu-OSD** ved at trykke på **Menuknappen (■)** nederst på skærmen.
- 2 Tryk på < eller > for at gå til **Picture (Billede)**.
- 3 Tryk på **OK** for at vælge **Picture (Billede)**.
- 4 Brug knappen < eller > for at indstille indstillingerne.
- 5 Vælg **X** for at forlade **OSD**-menuen.



Picture

Du kan gå tilbage til den øverste menu eller angive værdier for andre menuer ved hjælp af **Menuknappen (■)**.

### Undermenu



Sharpness Black Level Response Time Reset Back Exit

Hver indstilling er beskrevet nedenfor.

Menu > Picture (Billede)	Beskrivelse
<b>Sharpness (Skarphed)</b>	Justerer skærmens skarphed.
<b>Black Level (Sortniveau)</b>	Indstiller forskydningsniveauet (kun for HDMI). <ul style="list-style-type: none"> <li>• <b>Offset (Forskydning)</b>: som en reference for et videosignal er dette den mørkeste farve, som skærmen kan vise.</li> </ul>
	<b>High (Høj)</b> Skærbilledet bliver lysere.
	<b>Low (Lav)</b> Skærbilledet bliver mørkere.
<b>Response Time (Responstid)</b>	Angiver en responstid for viste billeder baseret på skærmens hastighed. Det anbefales at bruge Normal til et normalt miljø. Det anbefales at bruge High (Høj) til et billede i hurtig bevægelse. Indstilling til High (Høj) kan forårsage fastfrysning af billede.
	<b>High (Høj)</b> Indstiller responstiden til High (Høj).
	<b>Middle (Mellem)</b> Indstiller responstiden til Middle (Mellem).
	<b>Low (Lav)</b> Indstiller responstiden til Low (Lav).
<b>Reset (Nulstil)</b>	Nulstiller funktionen Picture (Billede) til standardindstillingerne.
<b>Back (Tilbage)</b>	Flytter til forrige OSD-skærm.
<b>Exit (Afslut)</b>	Afslutter OSD-menuen.

## Color (Farve)

- 1 Du kan få vist **menu-OSD** ved at trykke på **Menuknappen** (■) nederst på skærmen.
- 2 Tryk på < eller > for at gå til **Color (Farve)**.
- 3 Tryk på **OK** for at vælge **Color (Farve)**.
- 4 Brug knappen < eller > for at indstille indstillingerne.
- 5 Vælg **X** for at forlade **OSD**-menuen.  
Du kan gå tilbage til den øverste menu eller angive værdier for andre menupunkter ved hjælp af **Menuknappen** (■).



Color

### Undermenu

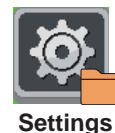


Hver indstilling er beskrevet nedenfor.

Menu > Color (Farve)	Beskrivelse
<b>GAMMA</b>	Tilpasset gamma-indstilling: Ved brug af skærmindstillingerne gamma 0, gamma 1 og gamma 2 betyder højere gamma-indstilling et lysere skærbillede og vice versa.
<b>Color Temp (Farvetemp.)</b>	<b>User (Bruger)</b> <ul style="list-style-type: none"> <li>• Red (Rød)</li> <li>• Green (Grøn)</li> <li>• Blue (Blå)</li> </ul> Du kan tilpasse billedfarven vha. de røde, grønne og blå farver.
	Vælger standardfabriksindstillingen for billedfarve. <b>Warm (Varm):</b> Indstiller skærmfarven til en rødlig tone. <b>Medium (Mellem):</b> Indstiller skærmfarven til en mellemting mellem en rød og en blå tone. <b>Cool (Kølig):</b> Indstiller skærmfarven til en blålig tone.
<b>Six Color (Seks farver)</b>	Opfylder brugerkravene til farver ved at justere farven og mætningen for de seks farver (rød, grøn, blå, cyan, magenta, gul) og gemmer indstillingerne.
	<b>Hue (Kulør)</b> Justerer skærmens tone.
	<b>Saturation (Farvemætning)</b> Justerer skærmfarvernes mætning. Jo lavere værdierne er, jo mindre mættede og klare bliver farverne. Jo højere værdierne er, jo mere mættede og mørke bliver farverne.
<b>Reset (Nulstil)</b>	Nulstiller farveindstillingerne til standardindstillingerne.
<b>Back (Tilbage)</b>	Flytter til forrige OSD-skærm.
<b>Exit (Afslut)</b>	Afslutter OSD-menuen.

## Settings (Indstillinger)

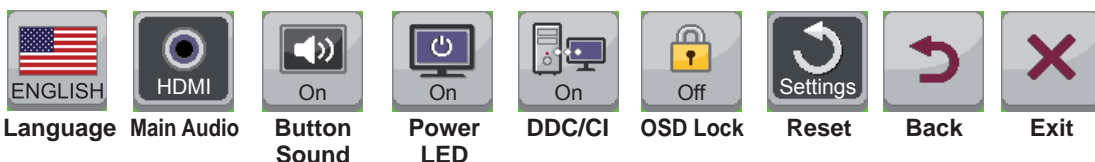
- 1 Du kan få vist menu-OSD ved at trykke på **Menuknappen** (⏏) nederst på skærmen.
- 2 Tryk på < eller > for at gå til **Settings (Indstillinger)**.
- 3 Tryk på **OK** for at vælge **Settings (Indstillinger)**.
- 4 Brug knappen < eller > for at indstille indstillingerne.
- 5 Vælg **X** for at forlade OSD-menuen.



Settings

Du kan gå tilbage til den øverste menu eller angive værdier for andre menupunkter ved hjælp af **Menuknappen** (⏏).

### Undermenu



Hver indstilling er beskrevet nedenfor.

Menu > Settings (Indstillinger)	Beskrivelse				
<b>Language (Sprog)</b>	Indstiller menuskærbilledet til det ønskede sprog.				
<b>Main Audio (Hovedlyd)</b>	Sender lyden via skærmens højttaler ved at tilslutte den digitale indgang (HDMI og Display Port). <div style="border: 1px solid black; padding: 5px; margin-top: 10px;"> <b>BEMÆRK</b> — Når DVI + DP er valgt, indstilles main audio (hovedlyd) automatisk til DP.         </div>				
<b>Button Sound (Knaplyd)</b>	Styrer knaptonen. Knaptonen høres ved følgende handlinger. Jævnstrøm til/fra MENU OSD til/fra				
<b>Power LED (Strømindikator)</b>	Slår strømindikatoren på skærmens forside til/fra. <table border="1" style="width: 100%; border-collapse: collapse;"> <tr> <td style="width: 50px;"><b>Til</b></td> <td>Strømindikatoren slukkes automatisk.</td> </tr> <tr> <td><b>Fra</b></td> <td>Strømindikatoren slukkes.</td> </tr> </table>	<b>Til</b>	Strømindikatoren slukkes automatisk.	<b>Fra</b>	Strømindikatoren slukkes.
<b>Til</b>	Strømindikatoren slukkes automatisk.				
<b>Fra</b>	Strømindikatoren slukkes.				
<b>DDC/CI</b>	Dette er protokollen for kommunikation mellem pc'en og skærmen. Dette giver mulighed for detaljerede justeringer af funktioner og styring af indstillinger, som udføres via OSD-menuen, fra pc'en. <table border="1" style="width: 100%; border-collapse: collapse;"> <tr> <td style="width: 50px;"><b>Til</b></td> <td>Kommunikation mellem pc'en og skærmen giver dig mulighed for at justere skærmen ved hjælp af pc'en.</td> </tr> <tr> <td><b>Fra</b></td> <td>Skærmen kan ikke styres ved hjælp af pc'en, da kommunikationen mellem pc'en og skærmen er deaktiveret.</td> </tr> </table>	<b>Til</b>	Kommunikation mellem pc'en og skærmen giver dig mulighed for at justere skærmen ved hjælp af pc'en.	<b>Fra</b>	Skærmen kan ikke styres ved hjælp af pc'en, da kommunikationen mellem pc'en og skærmen er deaktiveret.
<b>Til</b>	Kommunikation mellem pc'en og skærmen giver dig mulighed for at justere skærmen ved hjælp af pc'en.				
<b>Fra</b>	Skærmen kan ikke styres ved hjælp af pc'en, da kommunikationen mellem pc'en og skærmen er deaktiveret.				
<b>OSD Lock (OSD-lås)</b>	Forhindrer forkert indtastning. <table border="1" style="width: 100%; border-collapse: collapse;"> <tr> <td style="width: 50px;"><b>Til</b></td> <td>Indtastning er deaktiveret.</td> </tr> <tr> <td><b>Fra</b></td> <td>Indtastning er aktiveret.</td> </tr> </table> <div style="border: 1px solid black; padding: 5px; margin-top: 10px;"> <b>BEMÆRK</b> — Alle funktioner undtagen tilstanden OSD Lock (OSD-lås) og knappen Exit (Afslut) for lysstyrke, kontrast, lydstyrke, input og indstillinger deaktiveres.         </div>	<b>Til</b>	Indtastning er deaktiveret.	<b>Fra</b>	Indtastning er aktiveret.
<b>Til</b>	Indtastning er deaktiveret.				
<b>Fra</b>	Indtastning er aktiveret.				
<b>Reset (Nulstil)</b>	Nulstiller indstillingerne til standardindstillingerne.				
<b>Back (Tilbage)</b>	Flytter til forrige OSD-skærm.				
<b>Exit (Afslut)</b>	Afslutter OSD-menuen.				

# FEJLFINDING

Der vises ingenting på skærmen.	
Er skærmens strømkabel sat i?	<ul style="list-style-type: none"> <li>Kontroller, at strømkablet er korrekt sat i stikkontakten.</li> </ul>
Er strømindikatorens tændt?	<ul style="list-style-type: none"> <li>Kontroller strømindikatorens.</li> </ul>
Er strømindikatorens rød?	<ul style="list-style-type: none"> <li>Kontroller, at den tilsluttede indgang er aktiveret (Menu - Input (Indgang)).</li> </ul>
Blinker strømindikatorens?	<ul style="list-style-type: none"> <li>Hvis skærmen er i strømbesparende tilstand, skal du flytte musen eller trykke på en vilkårlig tast på tastaturet eller tænde for skærmen.</li> <li>Kontroller, at computeren er tændt.</li> </ul>
Vises "OUT OF RANGE" (UDEN FOR RÆKKEVIDDE)-meddelelsen?	<ul style="list-style-type: none"> <li>Dette sker, hvis signaler, som overføres fra pc'en (skærmkort) er uden for skærmens vandrette og lodrette frekvensområde. Se afsnittet "Produktspecifikation" i denne vejledning for at indstille den relevante frekvens.</li> </ul>
Vises meddelelsen "CHECK SIGNAL CONNECTION" (KONTROLLER SIGNALFORBINDELSEN)?	<ul style="list-style-type: none"> <li>Dette vises, når signalkablet mellem pc'en og skærmen mangler eller er frakoblet. Kontroller kablet og opret forbindelse igen.</li> </ul>

"OSD LOCKED" (OSD LÅST)-meddelelsen vises.	
Er nogle af funktionerne ikke tilgængelige, når du trykker på Menuknappen?	<ul style="list-style-type: none"> <li>OSD er låst. Gå til Menu &gt; Settings (Indstillinger) og indstil "OSD Lock" (OSD-lås) til Off (Fra).</li> </ul>

Skærmen fastbrænder et billede.	
Vises billedet, selv når skærmen slukkes?	<ul style="list-style-type: none"> <li>Visning af et stillbillede i længere tid kan forårsage skader på skærmen, hvilket resulterer i fastbrænding af billedet.</li> <li>Brug en pauseskærm til at beskytte skærmen, når du bruger skærmen i længere tid.</li> </ul>

## BEMÆRK

- Lodret frekvens:** For at vise et billede skal skærmen opdateres dusinvis af gange pr. sekund som en fluorescerende lampe. Det antal gange, skærmen opdateres pr. sekund, kaldes den lodrette frekvens eller opdateringshastighed og angives i Hz.
- Vandret frekvens:** Tiden det tager at vise én vandret linje kaldes den vandrette cyklus. Antallet af vandrette linjer, der vises på ét sekund, kan beregnes ved at dividere en med den vandrette cyklus. Dette kaldes vandret frekvens, og vises i kHz.

**BEMÆRK**

- Kontroller, om videokortets opløsning eller frekvens ligger inden for det område, som skærmen tillader, og indstil den anbefalede (optimale) opløsning i **Control Panel (Kontrolpanel) > Display (Skærm) > Settings (Indstillinger)**.
- Hvis du undlader at indstille videokortet til den anbefalede (optimale) opløsning, kan det resultere i sløret tekst, en nedtonet skærm, et afkortet visningsområde eller forskydning af visningen.
- Konfigurationsproceduren kan være anderledes afhængigt af din computer og/eller dit operativsystem. Derudover understøtter nogle videokort muligvis ikke visse opløsninger. Hvis det er tilfældet, skal du kontakte producenten af computeren eller videokortet for at få hjælp.

Den viste farve er unormal.	
Er farven på skærmen misfarvet (16 farver)?	• Indstil farven til 24 bit (ægte farve) eller højere. Gå til Control Panel (Kontrolpanel) > Display (Skærm) > Settings (Indstillinger) > Color Quality (Farve kvalitet) i Windows.
Er farven på skærmen ustabil eller i sort/hvid?	• Kontroller, at signalkablet er korrekt tilsluttet. Tilslut kablet eller isæt pc'ens grafikkort igen.
Er der pletter på skærmen?	• Når du bruger skærmen, vises muligvis pixelerede pletter (rød, grøn, blå, hvid eller sort) på skærmen. Dette er normalt for LCD-skærmen. Det er ikke en fejl og har heller ikke relation til skærmens ydeevne.

# SPECIFIKATIONER

LCD Screen (LCD-skærm)	Type	68,47 cm TFT (Thin Film Transistor) LCD-skærm (Liquid Crystal Display) Diagonal skærmlængde: 68,47 cm
	Pixel Pitch (Pixelafstand)	0,2331 mm x 0,2331 mm
Resolution (Opløsning)	Maximum Resolution (Maksimal opløsning)	2560 x 1440 @ 60 Hz
	Recommended Resolution (Anbefalet opløsning)	2560 x 1440 @ 60 Hz
Video Signal (Videosignal)	Horizontal Frequency (Vandret frekvens)	30 kHz til 90 kHz
	Vertical Frequency (Lodret frekvens)	57 Hz til 75 Hz
	Synchronization (Synkronisering)	Separate Sync. (Særskilt synkronisering)
Input Connector (Indgangsstik)	DVI-D, HDMI, Display Port, H/P Out, USB UP (USB 3.0), USB IN (USB 3.0)	
Spændings-effekten		19,5 V --- 4,2 A
	<b>27EA83</b> - Power Consumption (Strømforbrug) (Typ.)	On Mode (Tændt tilstand): 70 W Power Saving Mode (Strømbesparelestilstand) ≤ 0,5 W Off Mode (Slukket tilstand) ≤ 0,5 W
	<b>27EA83R</b> - Power Consumption (Strømforbrug) (Typ.)	On Mode (Tændt tilstand): 50 W Power Saving Mode (Strømbesparelestilstand) ≤ 0,5 W Off Mode (Slukket tilstand) ≤ 0,5 W
Dimension (Mål)	Monitor Size (Skærmstørrelse) (bredde x højde x dybde)	
	Med sokkel	699,7 mm x 387,0 mm x 208,5 mm
	Uden sokkel	699,7 mm x 318,0 mm x 68,5 mm
Weight (Vægt (uden emballage))	<b>27EA83</b> : 7,3 kg	
	<b>27EA83R</b> : 7,0 kg	
AC/DC-adapter	AAM-00 type, fremstillet af AMPPOWER Technology., Co.Ltd. Udgang: 19,5 V --- 5,65 A	
Stand Angle Adjustment (Vinkeljustering af sokkel)	Fremad/tilbage: -5° til 20° (hoved)	
Environmental Conditions (Miljøforhold)	Operating Condition (Driftstilstand)	Temperatur: 10°C til 35°C; Luftfugtighed: 10 % til 80 %
	Storing Conditions (Opbevaringsforhold)	Temperatur: -20°C til 60°C; Luftfugtighed: 5 % til 90 %

Specifikationerne kan ændres uden varsel.

## Fabriksunderstøttet tilstand (Forudindstillet tilstand, DVI-D/HDMI/PC Display Port)

Preset Mode (Forudindstillet tilstand), PC	Vandret frekvens (kHz)	Lodret frekvens (Hz)	Polaritet (H/V)	Remarks (Bemærkninger)
720 x 400	31,468	70,08	-/+	
640 x 480	31,469	59,94	-/-	
640 x 480	37,5	75	-/-	
800 x 600	37,879	60,317	+/+	
800 x 600	46,875	75	+/+	
1024 x 768	48,363	60	-/-	
1024 x 768	60,123	75,029	+/+	
1152 x 864	67,5	75	+/+	
1280 x 1024	63,981	60,02	+/+	
1280 x 1024	79,976	75,025	+/+	
1680 x 1050	65,29	59,954	-/+	
1600 x 1200	75	60	+/+	
1920 x 1080	67,5	60	+/-	
1920 x 1200	74,038	59,950	+/-	
2560 x 1440	88,79	59,95	+/-	

## HDMI

Preset Mode (Forudindstillet tilstand), PC	Vandret frekvens (kHz)	Lodret frekvens (Hz)
480P	31,50	60
576P	31,25	50
720P	37,50	50
720P	45,00	60
1080i	28,12	50
1080i	33,75	60
1080P	56,25	50
1080P	67,50	60

## Power Indikator (Strømindikator)

Mode (Tilstand)	LED Color (LED-farve)
On Mode (Tændt tilstand)	Red (Rød)
Power-saving (Strømsparende)	Blinking in red (Blinker rødt)
Off Mode (Slukket tilstand)	Fra



# KORREKT STILLING

## Korrekt stilling for brug af skærmen

Juster skærmen, så det er behageligt for dig at se på den i en svagt nedadgående vinkel fra dine øjnes naturlige udgangspunkt.

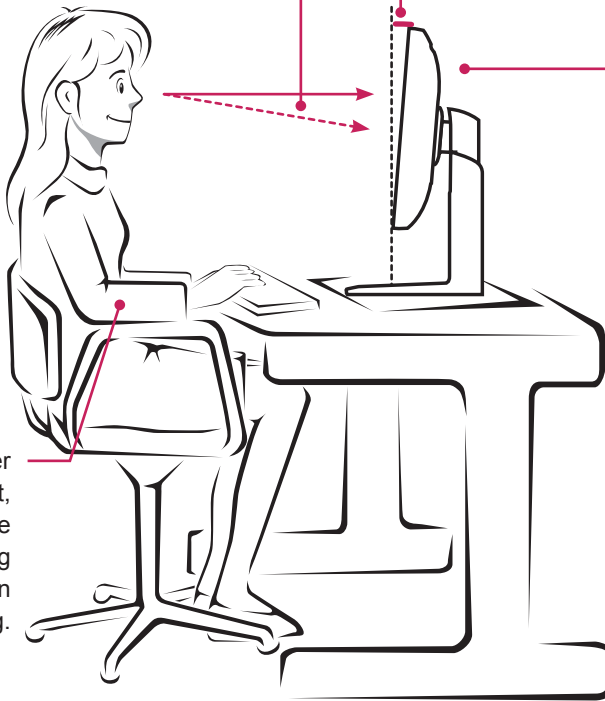
- Tag en pause i ca. 10 minutter hver time for at reducere enhver form for træthed, som skyldes brug i lang tid.
- Berøringsskærmens holder gør det muligt at bruge produktet i den optimale position. Juster soklens vinkel fra  $-5^\circ$  til  $20^\circ$  for at få den bedste visning af skærbilledet.

Du bør kigge en anelse ned på skærmen.

Juster vinklen  $-5^\circ$  til  $20^\circ$

så der ikke er refleksion eller genskin fra skærmen.

Placer dine hænder forsigtigt på tastaturet, idet du holder armene bøjet ved albuerne og forlænget vandret foran dig.





Enheden opfylder EMC-kravene for hjemmeapparater (Klasse B) og er beregnet til hjemmebrug.

Enheden kan bruges i alle regioner.

Læs brugervejledningen (CD) omhyggeligt og hold den ved hånden.

Produktetiketten indeholder nødvendige oplysninger om efterservice.

Model \_\_\_\_\_

Serienr. \_\_\_\_\_

ENERGY STAR is a set of power-saving guidelines issued by the U.S.Environmental Protection Agency(EPA).



As an ENERGY STAR Partner LGE U. S. A.,Inc. has determined that this product meets the ENERGY STAR guidelines for energy efficiency.

**! BEMÆRK**

- ENERGY STAR(EPA) understøttes ikke i 27EA83-modellen.

	ENERGY STAR(EPA) support
27EA83R	o
27EA83	x