



LG

Life's Good

SUOMI

KÄYTTÖOPAS

IPS LED -NÄYTTÖ (LED LCD -NÄYTTÖ)

Lue turvaohjeet huolellisesti ennen tuotteen käyttöä.

IPS LED -näyttö (LED LCD -näyttö) Malliluettelo

27EA83

27EA83R

SISÄLLYS

3 LISENSSI

4 KOKOAMINEN JA VALMISTELU

- 4 Tuotteen kokoonpano
- 4 Lisävaruste
- 5 Osien ja painikkeiden kuvaukset
- 6 Näytön siirtäminen ja nostaminen
- 7 Näytön asentaminen
 - 7 - Jalustan alaosan kiinnittäminen
 - 8 - Jalustan irrottaminen
 - 8 - Asentaminen pöydälle
 - 9 - Jalustan korkeuden säätäminen
 - 10 - Kulman säätäminen
 - 11 - Kaapelien järjestäminen
 - 11 - Kääntymisominaisuus
 - 12 - Kensington-lukon käyttäminen
 - 13 - Seinäkiinnikkeen asentaminen
 - 13 - Asentaminen seinään
- 15 Kokoaminen ja purkaminen muuntajan kiinnittämistä varten
 - 15 - Kokoamisjärjestys muuntajan kiinnittämistä varten
 - 15 - Purkamisjärjestys muuntajan kiinnittämistä varten

16 NÄYTÖN KÄYTTÄMINEN

- 16 Kytkeminen tietokoneeseen
 - 16 - DVI-yhteys
 - 17 - Näyttöliitäntä
 - 17 - HDMI-liitäntä
- 18 Kytkeminen AV-laitteisiin
 - 18 - USB 3.0 -kaapeli - tietokoneliitäntä
 - 18 - Kuulokeporttiliitäntä

19 TUSB3410-OHJAIMEN ASENTAMINEN

20 TRUE COLOR PRO/ FINDER -SOVELLUKSEN ASENTAMINEN

22 NÄYTÖNJAKOSOVELLUKSEN ASENTAMINEN

24 ASETUSTEN MUOKKAAMINEN

- 24 Päävalikon avaaminen
- 25 ASETUSTEN MUOKKAAMINEN
 - 25 - Valikkoasetukset
 - 26 - Suhdeasetukset
 - 27 - ECO-asetukset
 - 28 - Väritilan asetukset
 - 29 - PIP-asetukset
 - 30 - Kuva
 - 31 - Väri
 - 32 - Asetukset

33 VIANMÄÄRITYS

35 TEKNISET TIEDOT

- 36 Tuetut tilat (esiasetustila, DVI-D/HDMI/PC Display Port)
- 36 Ei ääntä
- 36 Virranilmaisin

37 OIKEA KATSELUASENTO

- 37 Näytön oikea katseluasento

LISENSSI

Joka mallilla on eri lisenssi. Osoitteessa www.lg.com on lisätietoja lisenssistä.



The terms HDMI and HDMI High-Definition Multimedia Interface, and the HDMI logo are trademarks or registered trademarks of HDMI Licensing LLC in the United States and other countries.

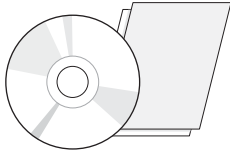


VESA, VESA-logo, Display Port Compliance -logo ja kaksitilälähteen Display Port Compliance -logo ovat kaikki Video Electronics Standards Associationin rekisteröityjä tavaramerkkejä.

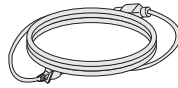
KOKOAMINEN JA VALMISTELU

Tuotteen kokoonpano

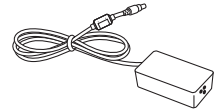
Tarkista ennen tuotteen käyttöönottoa, että pakkauksessa on kaikki osat. Jos jokin osa puuttuu, ota yhteys jälleenmyyjään, jolta ostit tuotteen. Huomaa, että tuote ja sen osat saattavat näyttää erilaisilta kuin tämän oppaan kuvissa.



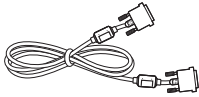
Käyttöopas/kortti



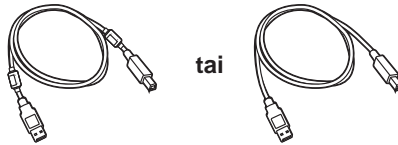
Virtajohto



Muuntaja

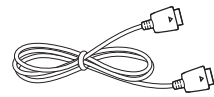


DVI-D-kaksoiskaapeli



tai

A-B-tyyppin USB 3.0 -johto



Näyttökaapeli



Jalustan tuki

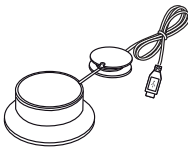


Muuntajan kotelo



Kaapeliniiputin

Lisävaruste



Kalibraattori
(ACB8300)



VAROITUS

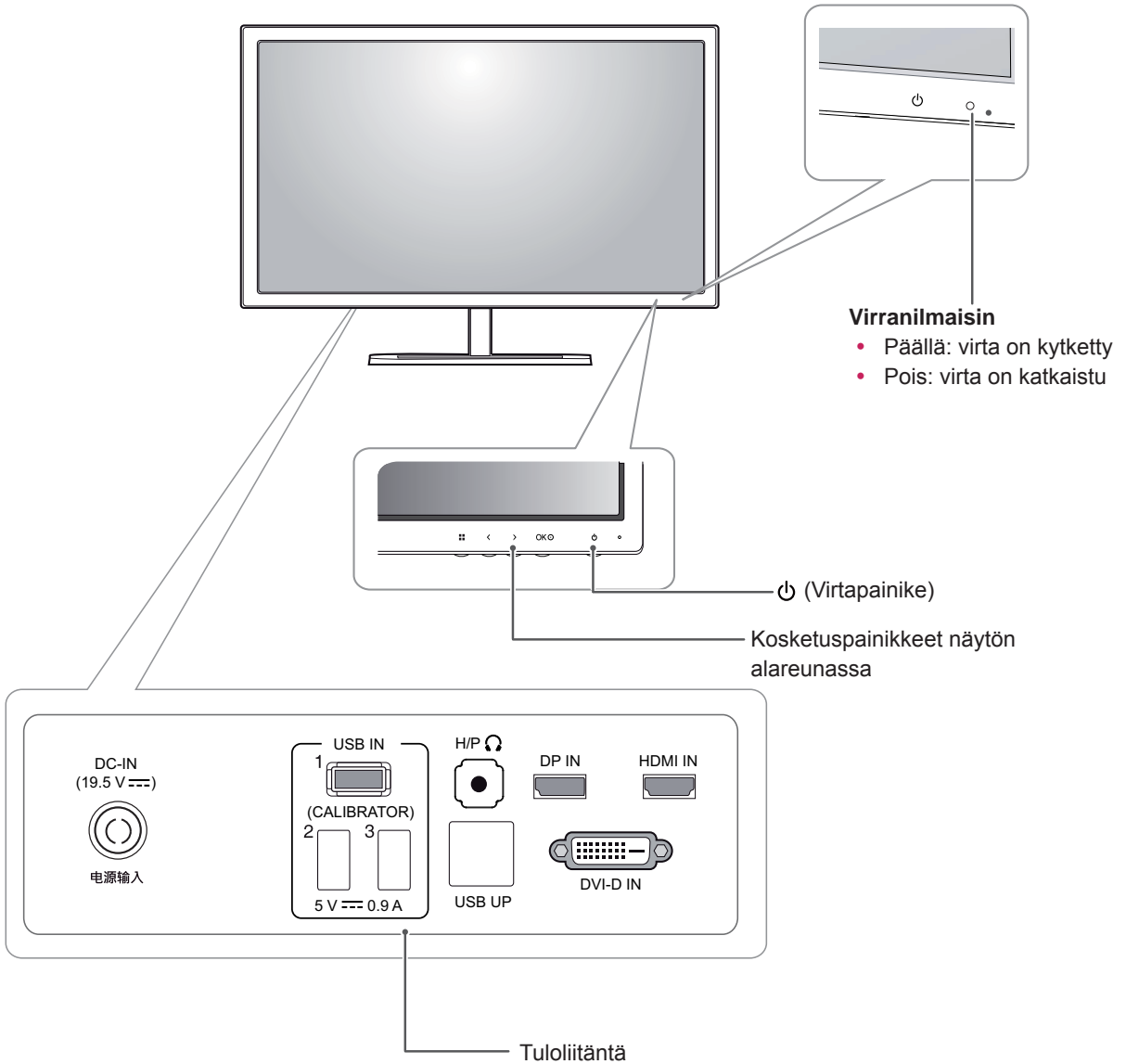
- Älä käytä piraattituotteita, sillä ne vaarantavat tuotteen turvallisuuden ja voivat lyhentää sen käyttöikää.
- Takuu ei korvaa vahinkoja tai henkilövammoja, jotka johtuvat piraattituotteiden käytöstä.



HUOMAUTUS

- Huomaa, että osat saattavat näyttää erilaisilta kuin tämän oppaan kuvissa.
- Tämän käyttöoppaan kaikkia tietoja ja teknisiä tietoja voidaan muuttaa tuotteen laadun kehittämiseksi ilman ennakoilmoitusta.
- Lisävaruste ei sisälly kaikkiin malleihin. Voit ostaa lisävarusteita elektroniikkaliikkeestä, verkkokaupasta tai jälleenmyyjältä, jolta ostit tuotteen.

Osien ja painikkeiden kuvaukset



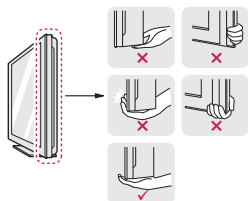
Näytön siirtäminen ja nostaminen

Noudata näitä ohjeita, kun siirrät tai nostat näyttöä, jotta näyttö ei naarmuunnu tai vahingoitu, ja jotta sen kuljetus sujuu turvallisesti laitteen muodosta tai koosta riippumatta.



VAROITUS

- Vältä mahdollisuuksien mukaan näytön koskettamista. Koskettaminen voi vahingoittaa näyttöä tai kuvien luomiseen käytettäviä pikseleitä.
- Näyttö on suositeltavaa pakata alkuperäiseen laatikkoon tai pakkausmateriaaliin ennen siirtämistä.
- Irrota virtajohto ja kaapelit, ennen kuin siirrät tai nostat näyttöä.
- Pitele lujasti näytön kehyksen yläosasta ja pohjasta. Älä pitele kiinni itse paneelista.



- Pitele näyttöä ruutu poispäin itsestäsi, jotta ruutu ei naarmuunnu.



- Älä ravista tai kolhi näyttöä kantamisen aikana.
- Pidä näyttö pystysuunnassa siirtäessäsi sitä. Älä koskaan käännä näyttöä kyljelleen tai kallista sitä sivusuunnassa.

Näytön asentaminen

Jalustan alaosan kiinnittäminen

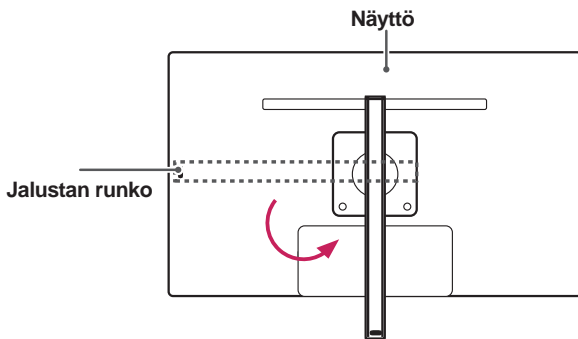
- 1 Aseta ruutu näyttö alaspäin.



VAROITUS

- Suojaa kuvaruutu naarmuuntumiselta peittämällä se pehmeällä kankaalla.

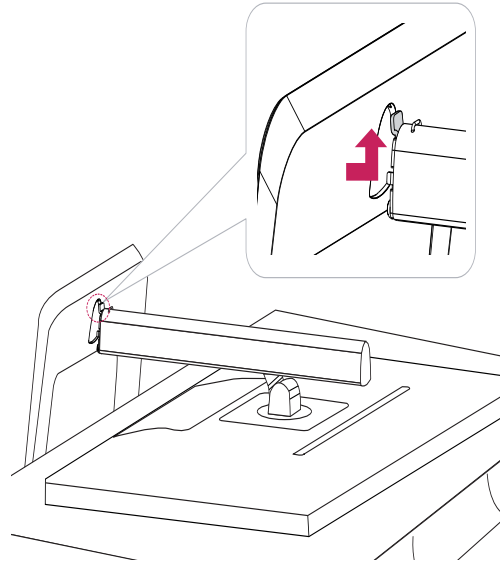
- 2 Käännä jalustan runkoa 90° vastapäivään.



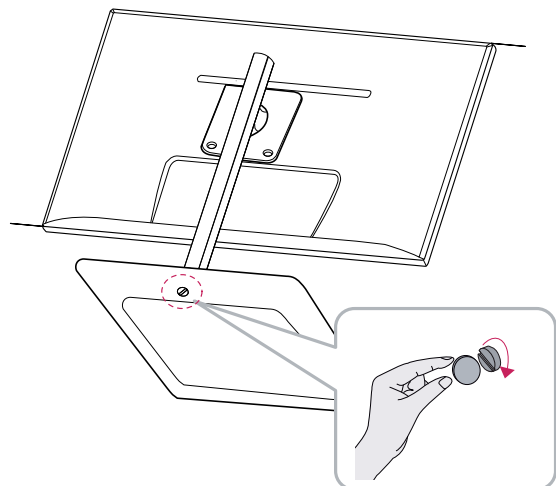
VAROITUS

- Varmista jalustaa kääntäessäsi, että se ei koske näyttöön, ettei näyttö naarmuuntuisi.

- 3 Liitä jalustan tuki jalustan rungon koukkuun.



- 4 Kiinnitä kiristämällä ruuvia oikealle kolikon avulla.



Jalustan irrottaminen

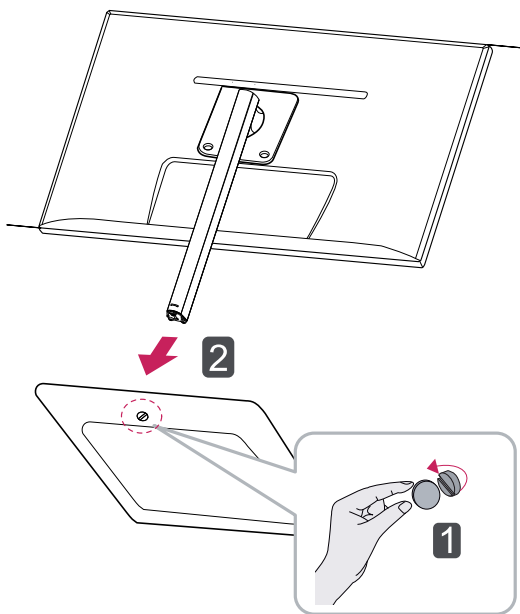
- 1 Aseta ruutu näyttö alaspäin.



VAROITUS

- Suojaa kuvaruutu naarmuuntumiselta peittämällä se pehmeällä kankaalla.

- 2 **1** Käännä ruuvia vasemmalle kolikon avulla.
- 2** Irrota jalustan tuki.

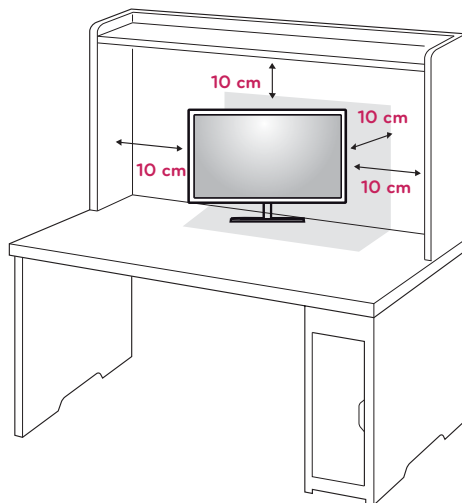


VAROITUS

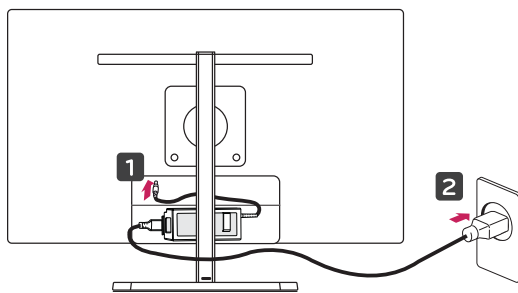
- Näissä kuvissa näkyvät osat voivat poiketa varsinaisen tuotteen osista.
- Älä kannata näyttöä ylösalaisin, ettei se irtoa jalustastaan ja vahingoitu tai aiheuta vahinkoja.
- Kun nostat tai siirrät näyttöä, pidä kiinni vain jalustasta tai muovikotelosta, jotta kuvaruutu ei vahingoitu. Tällöin kuvaruutuun ei kohdistu tarpeetonta painetta.


Asentaminen pöydälle

- 1 Nosta näyttö ja aseta se pöydälle pystyasentoon. Varmista riittävä ilmankierto asettamalla se vähintään 10 cm:n päähän seinästä.



- 2 Liitä sovitin näyttöön ja kytke virtajohto seinäpistorasiaan.



- 3 Paina -virtanäppäintä näytön alareunasta, jotta näyttöön tulee virta päälle.

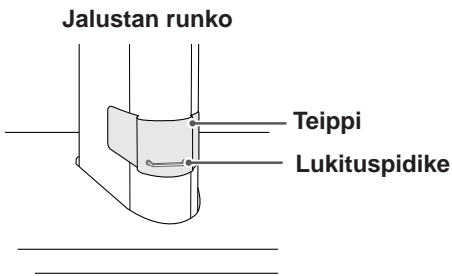


VAROITUS

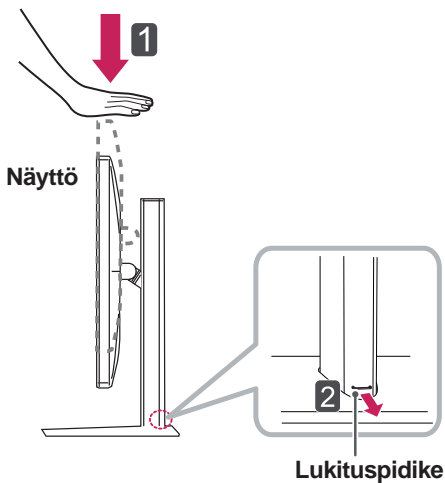
- Irrota virtajohto ennen kuin siirrät tai asennat näytön. Sähköiskun vaara!

Jalustan korkeuden säätäminen

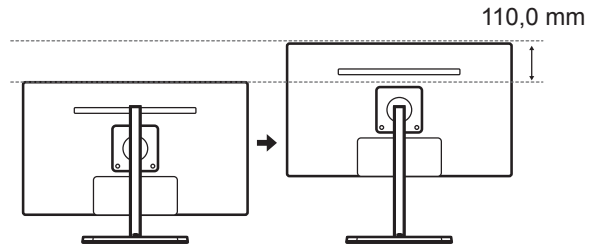
- 1 Aseta jalustan tukeen kiinnitetty näyttö pystyasentoon.
- 2 Poista teipit jalustan rungon takaosan alaosasta ja vedä lukituspidike ulos.



- 3 Paina näyttöä alaspäin ja vedä lukituspidike esiin.



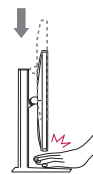
- 4 Korkeudeksi voi määrittää enintään **110,0 mm**.



! VAROITUS

- Kun pidike on irrotettu, sitä ei tarvitse asettaa takaisin korkeuden säätämistä varten.

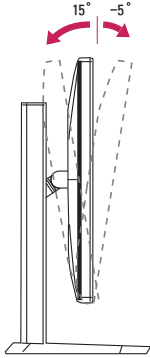
! VAROITUS



- Älä laita sormiasi tai kättäsi näytön ja jalustan (alusta) väliin, kun säädät näytön korkeutta.

Kulman säätäminen

- 1 Aseta jalustan tukeen kiinnitetty näyttö pystyasentoon.
- 2 Säädä näytön kulma. Näytön kulmaa voi säätää -5° - 15° eteen- tai taaksepäin miellyttävän katselukokemuksen takaamiseksi.



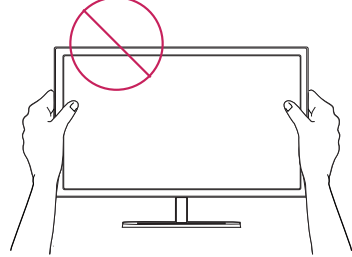
Takaosa

Etuosa



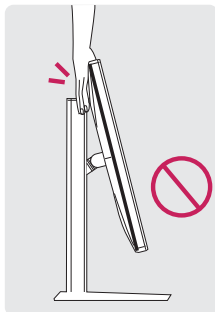
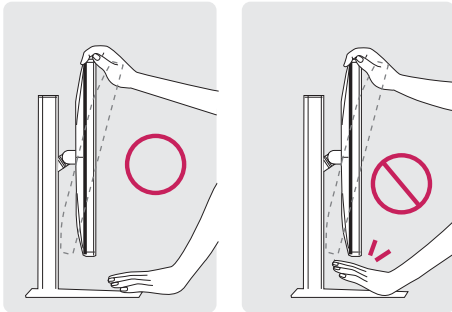
VAROITUS

- Älä koske kuvaruutua tai paina sitä, kun säädät näytön kulmaa.



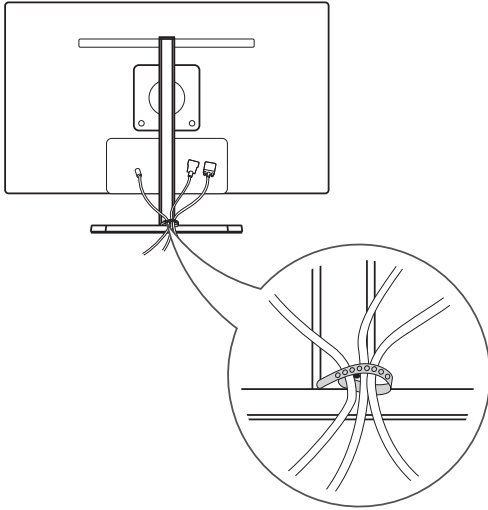
VAROITUS

- Varo vahingoittamasta sormiasi, kun säädät näyttöä. Älä pidä kiinni näytön alareunasta kuvan osoittamalla tavalla.



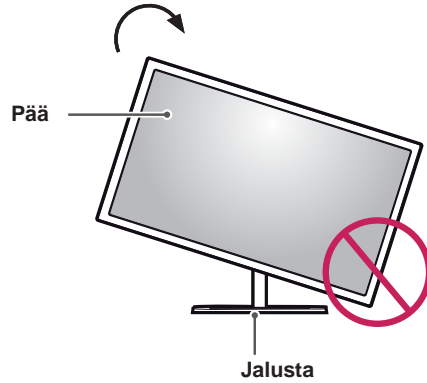
Kaapelien järjestäminen

Niputa kaapelit ja kiinnitä ne mukana toimitetulla kaapeliniiputtimella.



Kääntymisominaisuus

Kääntymisominaisuuden ansiosta näyttö kääntyy 90 astetta myötäpäivään.



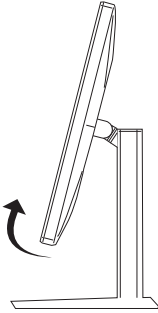
VAROITUS

- Varmista näyttöä kääntäessäsi, että jalusta ei koske näyttöön, ettei jalustan tuki naarmuuntuisi.

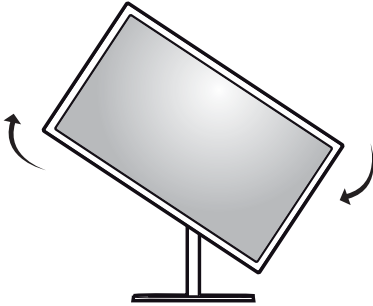
- 1 Nosta näyttö maksimikorkeuteensa.



- 2 Säädä näytön kulmaa nuolen suuntaan kuvassa näkyvällä tavalla.



- 3 Käännä näyttöä myötäpäivään kuvassa näkyvällä tavalla.



- 4 Viimeistele asennus kiertämällä näyttöä 90° kuvan osoittamalla tavalla.



VAROITUS

- Ole varovainen näyttöä kääntäessäsi, jos kaapeli on kytketty.



HUOMAUTUS

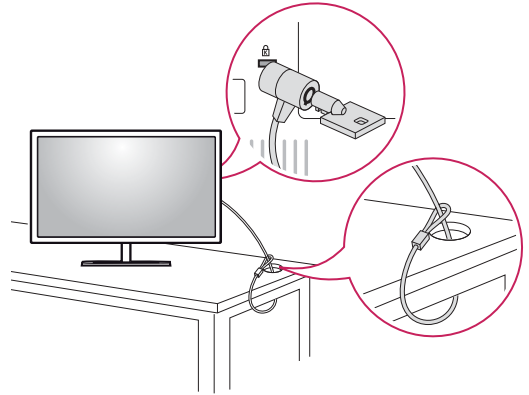
- Näytössä näkyvä kuva ei käänny ruudun mukana.

Kensington-lukon käyttäminen

Kensington-turvajärjestelmän liitäntä on näytön takapaneelissa.

Lisätietoja Kensington-lukon asentamisesta ja käyttämisestä on sen käyttöoppaassa ja verkkosivustossa <http://www.kensington.com>.

Kytke Kensington-turvajärjestelmän kaapeli näytön ja pöydän väliin.



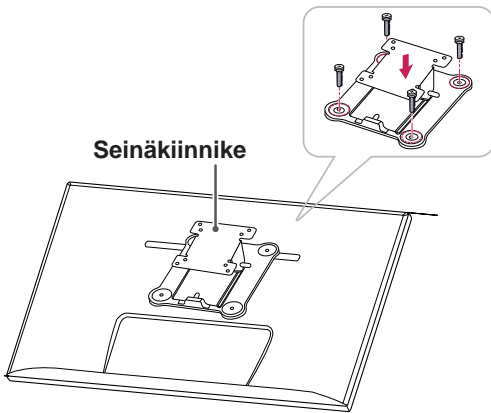
HUOMAUTUS

- Kensington-turvajärjestelmä on valinnainen lisävaruste. Voit hankkia lisävarusteita useimmista elektroniikkaliikkeistä.

Seinäkiinnikkeen asentaminen

Näyttö tukee vakioseinäkiinnikettä tai yhteensopivaa laitetta.

- 1 Aseta ruutu näyttö alaspäin. Suojaa kuvaruutu naarmuuntumiselta peittämällä se pehmeällä kankaalla.
- 2 Aseta seinäkiinnike paikalleen kohdistamalla ruuvireiät.
- 3 Kiinnitä kiinnike näyttöön kiristämällä neljä ruuvia ruuvimeisselillä.

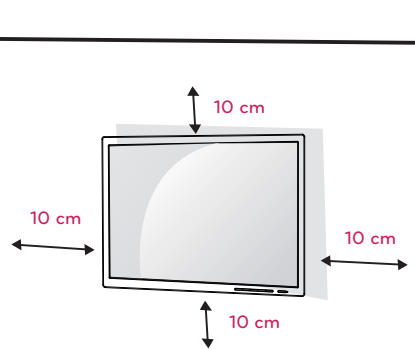


! HUOMAUTUS

- Seinäkiinnike myydään erikseen.
- Lisätietoja seinäkiinnikkeen asentamisesta on kiinnikkeen asennusoppaassa.
- Varo käyttämästä liikaa voimaa asentaessasi seinäkiinnikettä, sillä näytön ruutu voi vaurioitua.

Asentaminen seinään

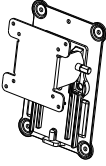
Varmista riittävä tuuletus asentamalla näyttö vähintään 10 cm:n päähän seinästä, ja jätä noin 10 cm tilaa näytön kummallekin puolelle. Tarkemmat asennusohjeet saat tarvittaessa paikalliselta jälleenmyyjältä. Lisätietoja kallistettavan seinäkiinnikkeen asentamisesta ja säätämisestä on käyttöoppaassa.



Kun asennat näytön seinään, kiinnitä seinäkiinnike (lisävaruste) näytön taakse.

Tarkista, että seinäkiinnike on tiukasti kiinni sekä näytössä että seinässä.

- 1 Käytä VESA-standardin mukaisia ruuveja ja seinäkiinnikettä.
- 2 Standardin mukaista pituutta pidemmät ruuvit voivat vahingoittaa näyttöä sisältä.
- 3 Tuote voi vahingoittua ja näyttö pudota, jos asennuksessa käytetään muita kuin VESA-standardin mukaisia ruuveja. LG Electronics ei vastaa vahingoista, jotka johtuvat standardinvastaisten ruuvien käytöstä.
- 4 Näyttö on VESA-standardin mukainen.
- 5 Käytä sitä VESA-standardin mukaisesti alla kuvatulla tavalla.
 - 784,8 mm tai vähemmän
 - * Seinäkiinnikkeen paksuus: 2,6 mm
 - * Kiristysruuvi: halkaisija 4,0 mm x kierre 0,7 mm x pituus 10 mm
 - 787,4 mm tai enemmän
 - * Käytä VESA-standardin mukaista seinäkiinnikettä ja ruuveja.

Malli	27EA83
	27EA83R
VESA (A x B)	100 x 100
Jalustaruuvi	M4
Tarvittavat ruuvit	4
Seinäkiinnike (lisävaruste)	RW120 

**VAROITUS**

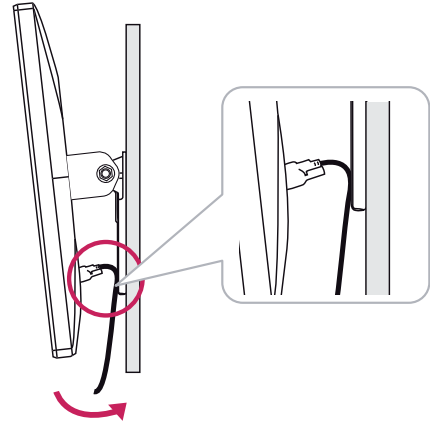
- Vältä sähköiskut irrottamalla virtajohto ennen näytön asentamista tai siirtämistä.
- Kattoon tai vinolle seinälle asennettu näyttö saattaa pudota ja aiheuttaa loukkaantumisen. Käytä hyväksytyä LG:n seinäkiinnikettä ja ota yhteys paikalliseen jälleenmyyjään tai asiantuntevaan asentajaan.
- Liiallinen voimankäyttö ruuveja kiristettäessä saattaa vahingoittaa näyttöä. Takuu ei kata tällä tavalla syntyneitä vaurioita.
- Käytä VESA-standardin mukaista seinäkiinnikettä ja ruuveja. Tuotetakuu ei kata virheellisestä käytöstä tai vääränlaisten osien käytöstä aiheutuneita vahinkoja.

**HUOMAUTUS**

- Käytä VESA-standardin mukaisia ruuveja.
- Seinäkiinnikesarja sisältää asennusoppaan ja kaikki tarvittavat osat.
- Seinäkiinnike on lisävaruste. Lisävarusteita voi ostaa paikallisesta elektroniikkaliikkeestä.
- Ruuvien pituus saattaa vaihdella eri seinäkiinnikesarjoissa. Varmista, että käytät oikean mittaisia ruuveja.
- Lisätietoja on seinäkiinnikesarjan käyttöoppaassa.

**VAROITUS**

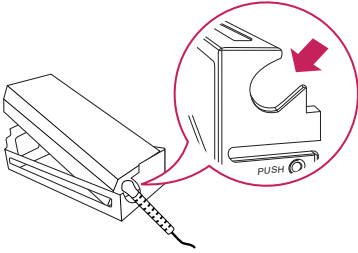
- Älä säädä näyttöä alla olevassa kuvassa näkyvän nuolen suuntaan, kun kiinnität näytön seinään. Varo näytön vahingoittamista, kun säädät sitä.



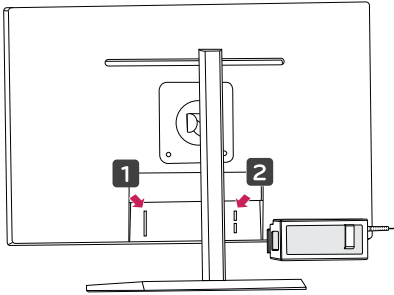
Kokoaminen ja purkaminen muuntajan kiinnittämistä varten

Kokoamisjärjestys muuntajan kiinnittämistä varten

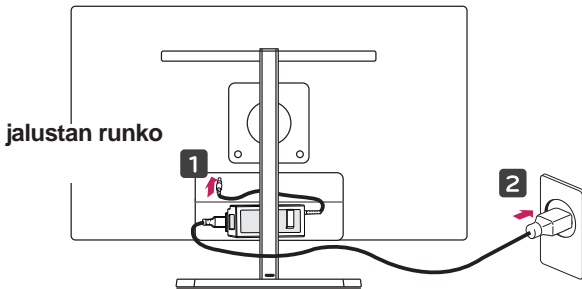
- 1 Aseta muuntaja muuntajan koteloon.



- 2 Aseta muuntajan kotelo uraan 1 ja liu'uta se uraan 2.



- 3 Kytke virtajohto.

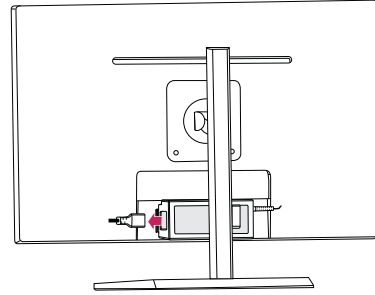


VAROITUS

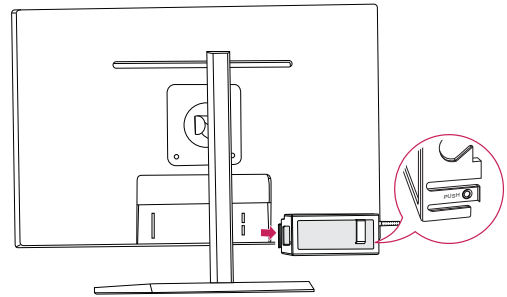
- Aseta virtajohto jalustan rungon ja näytön väliin, jotta virtajohto ei sotkeutuisi näyttöä käännettäessä.

Purkamisjärjestys muuntajan kiinnittämistä varten

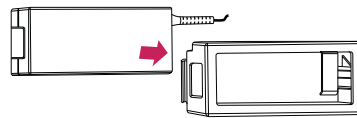
- 1 Irrota virtajohto.



- 2 Poista muuntajan kotelo näytön takaosasta painamalla kohdasta PUSH (Työnnä).



- 3 Vedä muuntaja ulos muuntajan kotelosta.



VAROITUS

- Kun kokoat tai purat muuntajan kiinnittämistä varten, varo naarmuttamasta takakuorta tai muuntajan koteloa.

NÄYTÖN KÄYTTÄMINEN

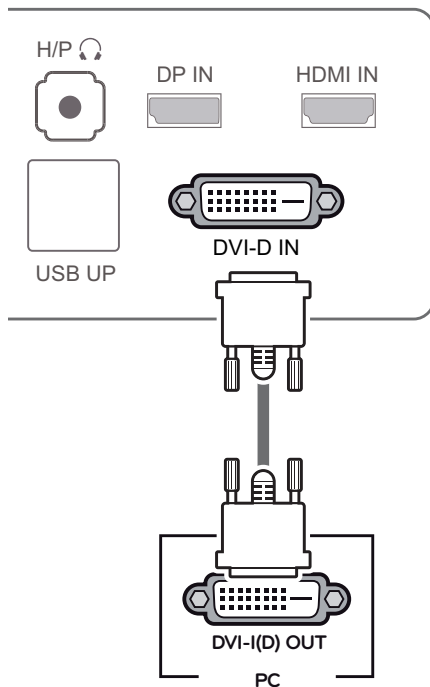
Kytkeminen tietokoneeseen

- Näyttö tukee *Plug and Play -toimintoa.
*Plug and Play: toiminto, jonka avulla voit lisätä laitteita tietokoneeseen ilman, että sinun tarvitsee määrittää asetuksia uudelleen tai asentaa ohjaimia manuaalisesti.

DVI-yhteys

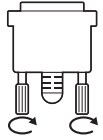
Siirtää digitaalisia videosignaaleja näyttöön. Kytke näyttö DVI-kaapelilla alla olevan kuvan osoittamalla tavalla.

Paina valikkopainiketta (■) ja valitse tulovaihtoehto tulovalikosta.



VAROITUS

- Kytke signaalitulo-kaapeli ja kierrä nuolen osoittamaan suuntaan. Kaapelin huolellinen kiristäminen estää virtakatkokset.
- Älä paina kuvaruutua pitkään. Se voi aiheuttaa kuvan vääristymistä.
- Älä pysäytä kuvaa pitkäksi aikaa ruutuun. Se voi aiheuttaa haamukuvan. Käytä näytönsäästäjää, jos mahdollista.

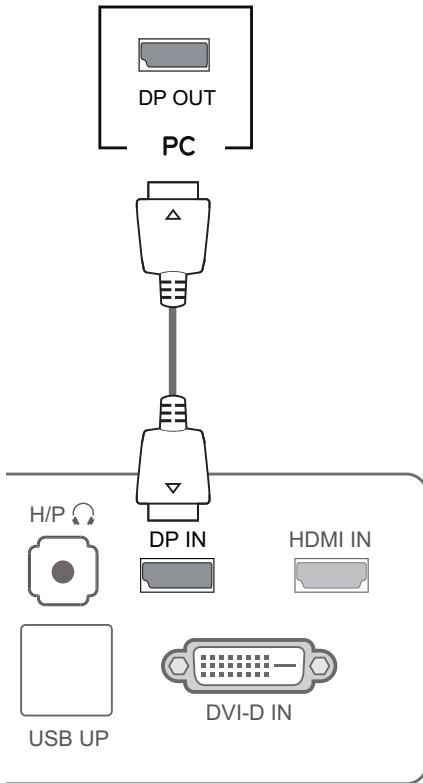


HUOMAUTUS

- Kytke virtajohto maadoitettuun (3-reikäiseen) yleispistorasiaan tai maadoitettuun seinäpistorasiaan.
- Viileissä olosuhteissa näyttö saattaa vilkkua, kun siihen kytketään virta. Tämä on normaalia.
- Näytössä voi näkyä punaisia, vihreitä tai sinisiä täpliä. Tämä on normaalia.

Näyttöliitäntä

Siirtää digitaalisen video- ja äänisignaalin tietokoneesta näyttöön. Kytke tietokone näyttökaapelilla näyttöön kuvan osoittamalla tavalla. Paina valikkopainiketta (■) ja valitse tulovaihtoehto tulovalikosta.



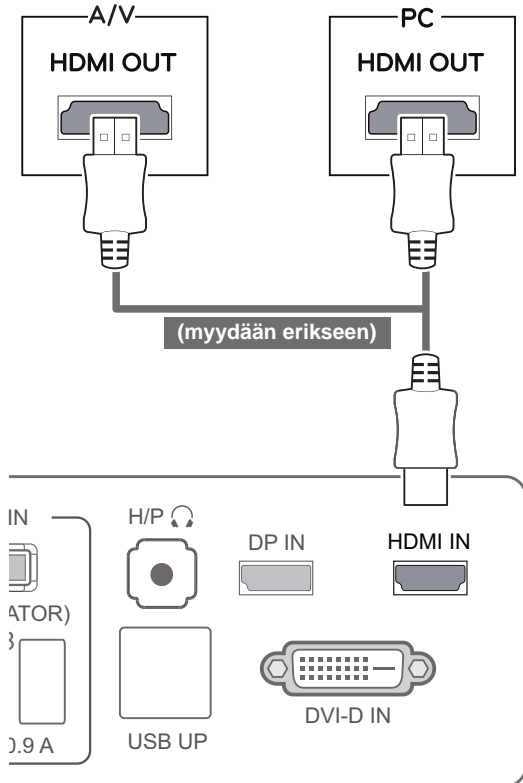
HUOMAUTUS

- Tietokoneen DP-versiosta riippuen ääni ei ehkä ole käytettävissä.

HDMI-liitäntä

Siirtää digitaalisen video- ja äänisignaalin tietokoneesta ja AV-laitteista näyttöön. Kytke tietokone ja AV-laitte HDMI-kaapelilla näyttöön kuvan osoittamalla tavalla.

Paina valikkopainiketta (■) ja valitse tulovaihtoehto tulovalikosta.



HUOMAUTUS

- HDMI PC voi aiheuttaa laitteiden yhteensopivuusongelmia.

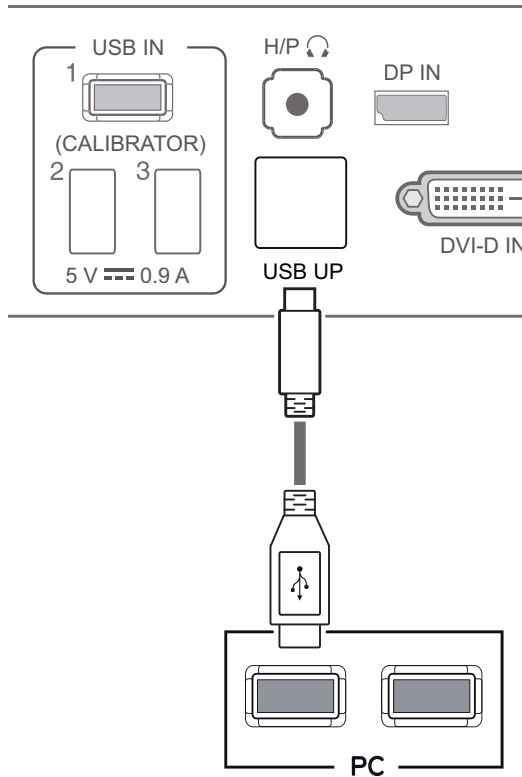
Kytkeminen AV-laitteisiin

USB 3.0 -kaapeli - tietokoneiliitäntä

USB 3.0 -toiminto toimii tuotteen USB-jakolaitteena.

Kytke laitteen mukaan toimitettu A-B-tyyppinen USB 3.0 -kaapeli tietokoneeseen USB 3.0:n käyttöä varten.

USB IN -porttiin kytkettyjä oheislaitteita voi hallita tietokoneesta käsin.

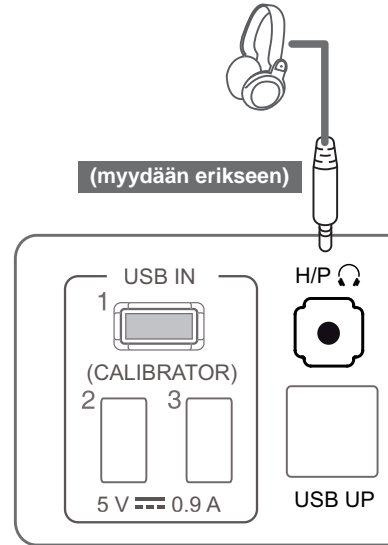


HUOMAUTUS

- Asenna uusin Windows Service Pack ennen käyttöä.

Kuulokeporttiliitäntä

Kytke oheislaitte näyttöön käyttämällä kuulokeporttia. Kytke kuvan osoittamalla tavalla.

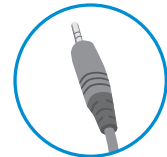


HUOMAUTUS

- Oheislaitteet myydään erikseen.
- USB 3.0 -portteja voidaan käyttää näppäimistön, hiiren ja muiden USB-laitteiden kytkemiseen.
- Kulmikasta kuulokeliitintä on hankala kytkeä oheislaitteeseen, joten käytä suoraa tyyppiä.



Kulmaliitin



Suora liitin



HUOMAUTUS

- Kuuloke- ja kaiutintoiminnot voivat olla rajoittuneet tietokoneen ja ulkoisen laitteen ääniasetuksista riippuen.

TUSB3410-OHJAIMEN ASENTAMINEN

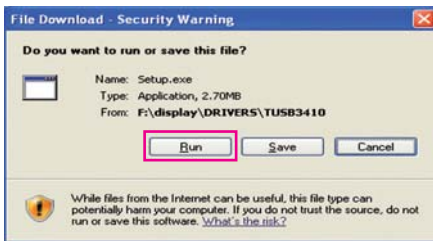
TUSB3410-ohjain on asennettava ennen True Color Pro/Finder -sovelluksen asentamista.

Aseta tuotteen pakkauksessa tullut käyttöohje-CD-levy tietokoneen CD-asemaan ja asenna TUSB3410-ohjain.

- 1 Määritä Internet Explorer oletusnettiselaimeksi.
- 2 Napsauta TUSB3410-ohjainta.



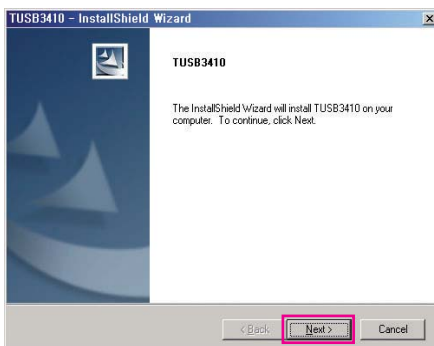
- 3 Valitse CD:n päänäytössä TUSB3410-ohjain tai True Color Pro/Finder. Kun tiedoston latausikkuna tulee näkyviin, napsauta Run (Suorita) -painiketta. (Tiedoston latausikkuna voi vaihdella käyttöjärjestelmästä ja Internet Explorerin versiosta riippuen, mutta asentaminen tapahtuu samoin.)



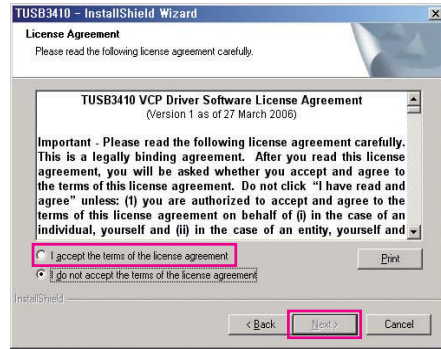
VAROITUS

- Suorita ohjaimen asennus valitsemalla Run (Suorita). Jos valitset Save (Tallenna), asennus ei jatku.

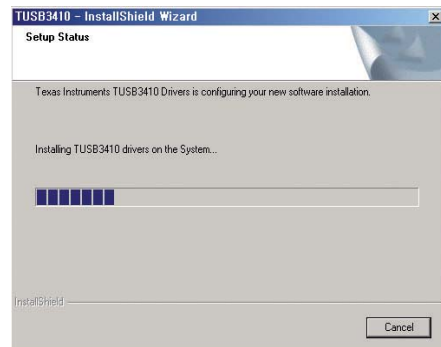
- 4 Kun TUSB3410-ohjaimen asennus käynnistyy, valitse **[Next]** (Seuraava).



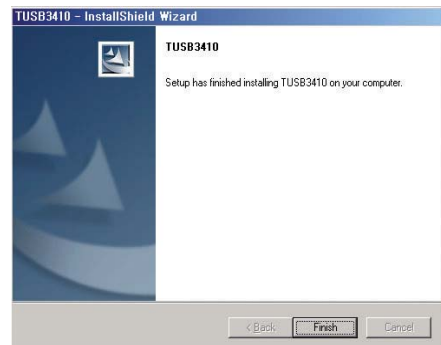
- 5 Valitse Käyttöoikeussopimusikkunassa I Agree (Hyväksyn) ja valitse **[Next]** (Seuraava).



- 6 Asennus tapahtuu alla kuvatulla tavalla.



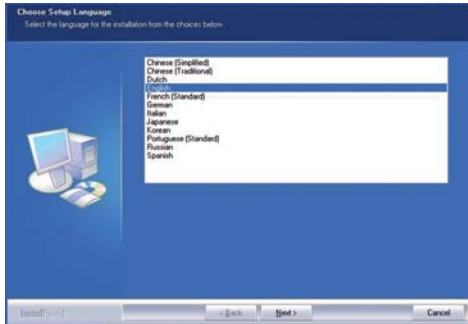
- 7 Viimeistele asennus.



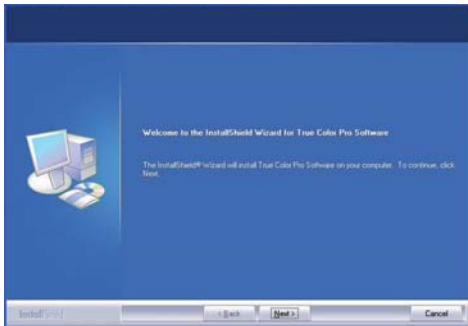
TRUE COLOR PRO/FINDER -SOVELLUKSEN ASENTAMINEN

Aseta tuotteen pakkauksessa tullut käyttöohje-CD-levy tietokoneen CD-asemaan ja asenna True Color Pro/Finder -ohjelmisto.

- 1 Kun True Color Pro/Finder -ohjelmiston asennusohjelma käynnistyy, ikkuna näyttää seuraavanlaiselta. Valitse kieli ja valitse **[Next]** (Seuraava).



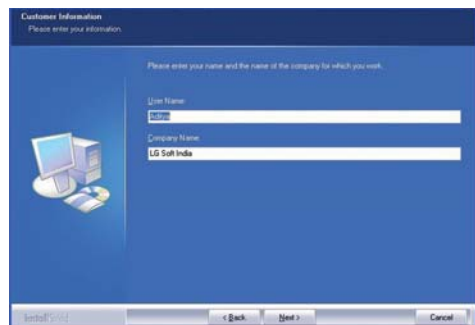
- 2 Valitse **[Next]** (Seuraava).



- 3 Valitse Käyttöoikeussopimusikkunassa I accept.... (Hyväksyn) ja valitse **[Next]** (Seuraava).

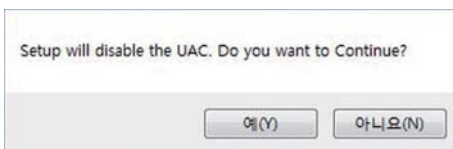


- 4 Anna Käyttäjänimesi ja yrityksen nimi ja valitse **[Next]** (Seuraava).



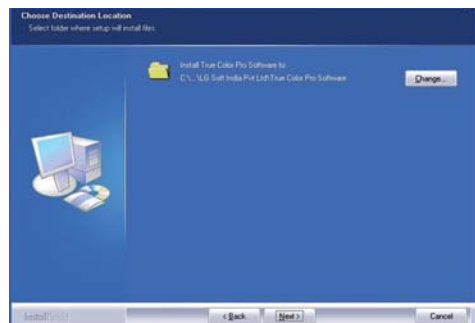
VAROITUS

- Windows 7 -käyttöjärjestelmässä on nyt kohta, jossa käyttäjätilien valvonnan (UAC) voi poistaa käytöstä.

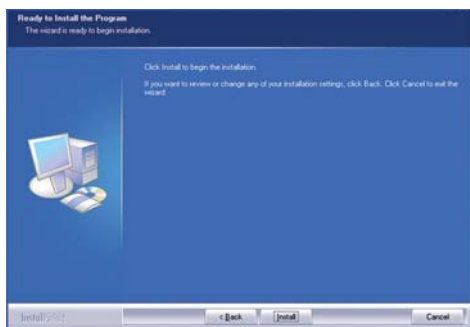


Jatka asennusta valitsemalla [Yes] (Kyllä).

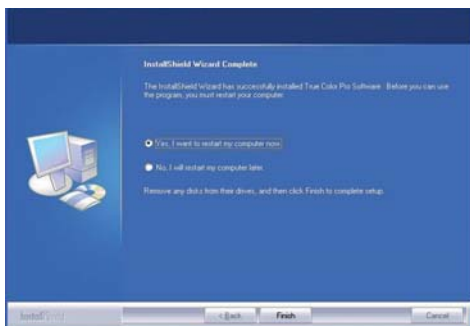
- 5 Muuta asennuksen polkua valitsemalla **[Change]** (Muuta). Valitse **[Next]** (Seuraava).



- 6 Käynnistä asennus valitsemalla **[Install]** (Asenna).



- 7 Kun asennus on valmis, käynnistä järjestelmä uudelleen.



! VAROITUS

- Jos tietokoneeseesi on asennettu yhteensopimaton kalibrointiohjelma, asennuksen aikana tulee näkyviin varoitusviesti, joka kehottaa poistamaan sovelluksen.

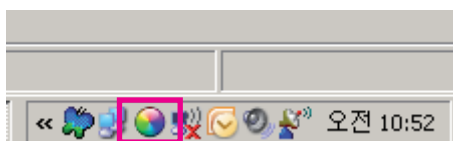
Napsauta hiiren kakkospainikkeella True Color Pro/Finder -kuvaketta ja käynnistä ohjelma valitsemalla Start Program (Käynnistä ohjelma).



! VAROITUS

- Kun näytön kalibrointi True Color Pro/Finder -ohjelmistolla on valmis, irrota kalibraattori näytöstä ja säilytä sitä huoneenlämmössä poissa suorasta auringonvalosta tai aseta se laatikkoon.
 - Jos kalibraattorin mittausosa altistuu suoralle auringonvalolle pitkään, se saattaa heikentää kalibraattorin toimintaa.
 - Älä säilytä liian kylmässä tai kuumassa lämpötilassa tai liian kosteissa olosuhteissa.
- Jos tietokoneeseesi on asennettu jonkin muun valmistajan sovellus, siitä aiheutuva ristiriita saattaa heikentää kuvan laatua. Jotta näyttö toimisi mahdollisimman hyvin, suosittelemme poistamaan kolmannen osapuolen kalibrointiohjelmiston.

- 8 Kun käytät True Color Pro/Finder -ohjelmitoa, True Color Pro/Finder -kuvake [🌐] tulee näkyviin tietokoneen näytön oikean alakulman valikkoon.



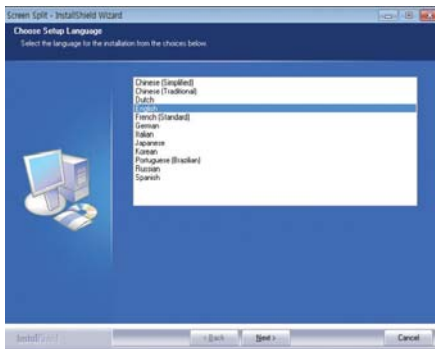
! HUOMAUTUS

- True Color Pro/Finder -toiminnon käyttäminen edellyttää tuetun kalibraattorin käyttämistä.
- Lisätietoja tuetuista kalibraattoreista ja grafiikkakorteista saat True Color Pro/Finder -sovelluksen käyttöohjeesta.
- Jos olet vaihtanut tuloporttia, näytön kuvanlaatu on suositeltavaa kalibroida uudelleen.

NÄYTÖNJAKOSOVELLUKSEN ASENTAMINEN

Aseta tuotteen pakkauksessa tullut käyttöohje-CD-levy tietokoneen CD-asemaan ja asenna näytönjako-ohjelmisto.

- 1 Kun Näytönjakosovelluksen asennusohjelma käynnistyy, ikkuna näyttää seuraavanlaiselta. Valitse kieli ja valitse **[Next]** (Seuraava).
- 4 Anna Käyttäjänimesi ja yrityksen nimi ja valitse **[Next]** (Seuraava).



- 2 Valitse **[Next]** (Seuraava).



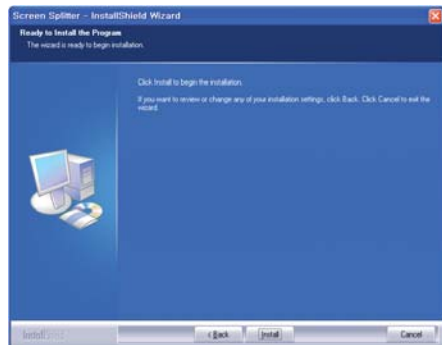
- 3 Valitse Käyttöoikeussopimusikkunassa I accept.... (Hyväksyn) ja valitse **[Next]** (Seuraava).



- 5 Muuta asennuksen polkua valitsemalla **[Change]** (Muuta). Valitse **[Next]** (Seuraava).



- 6 Käynnistä asennus napsauttamalla **[Install]** (Asenna).



- 7 Kun asennus on valmis, käynnistä järjestelmä uudelleen.



ASETUSTEN MUOKKAAMINEN

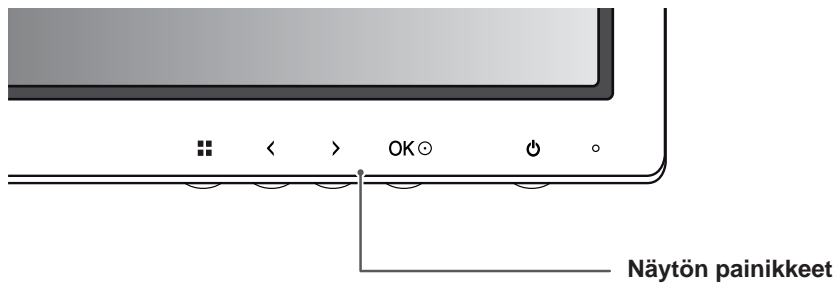
Päävalikon avaaminen

1 Paina Valikko-painiketta (■).

2 Säädä asetuksia painikkeilla < ja >.

Palaa ylävalikkoon tai muuta muiden valikkokohtien asetuksia **Valikko-painikkeella** (■).

3 Sulje OSD-valikko pitämällä Valikko-painiketta (■) painettuna.



Painike	Kuvaus	
Valikko (■)	Jos valikko ei ole käytössä	Avaa päävalikon.
	Jos valikko on käytössä	Siirtyy edelliseen näyttöön, kun painiketta painetaan. Sulkee OSD-valikon, kun painiketta pidetään painettuna yli 3 sekuntia.
<	Jos valikko ei ole käytössä	Säätää näytön äänenvoimakkuutta.
	Jos valikko on käytössä	Vasen suuntanäppäin
>	Jos valikko ei ole käytössä	Säätää näytön äänenvoimakkuutta.
	Jos valikko on käytössä	Oikea suuntanäppäin
OK (○)	Jos valikko on käytössä, voit valita OK-painikkeella toiminnon. Jos valikko ei ole käytössä, voit tarkastella nykyisen signaalin resoluutiota painamalla OK-painiketta (vain lähdesignaalia vastaanotettaessa).	
⏻ (Virtapainike)	Kytkee tai katkaisee virran.	
	Virranilmaisin	Kun näyttö on käyttötilassa, virranilmaisimen valo muuttuu punaiseksi (päällä). Kun näyttö on virransäästötilassa, virranilmaisimen valo vilkkuu punaisena.



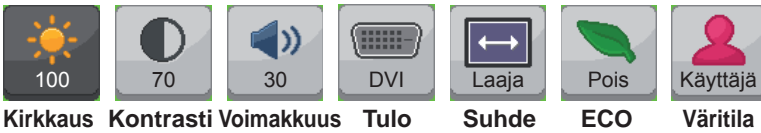
HUOMAUTUS

Kaikkia painikkeita voi käyttää koskettamalla niitä sormella näytön alareunassa.

ASETUSTEN MUOKKAAMINEN

Valikkoasetukset

- 1 Avaa OSD-valikko painamalla Valikkopainiketta (⏏) näytön alareunassa.
 - 2 Säädä asetuksia painikkeilla < tai >.
 - 3 Sulje OSD-valikko valitsemalla ✖.
- Palaa ylävalikkoon tai muuta muiden valikkokohtien asetuksia käyttämällä Valikko-painiketta (⏏).



Asetukset on selitetty seuraavassa taulukossa.

Valikko	Kuvaus
Kirkkaus	Säätää näytön kirkkautta ja kontrastia.
Kontrasti	
Voimakkuus	Säätää äänenvoimakkuutta.
	<div style="border: 1px solid black; padding: 5px;"> <p>! HUOMAUTUS</p> <ul style="list-style-type: none"> • Äänenvoimakkuuden säätö ei ole käytössä DVI-syöttötilassa. • Painamalla Valikko-näppäintä Voimakkuus-valikossa voit ottaa käyttöön / poistaa käytöstä Vaimennus-toiminnon. </div>
Tulo	Valitsee nykyisen tulolähteen.
Laaja/Original	Säätää kuvasuhdetta.
ECO	Ottaa käyttöön tai poistaa käytöstä ECO-toiminnon.
Väritila	Määrittää asetukseksi Muokattu asetus, sRGB, Adobe RGB (vain 27EA83-malli) tai Kalibroiinti.
PIP	Näyttää kahden tulotilan ruudut yhdessä näytössä.
Kuva	Säätää näytön terävyyttä, mustan tasoa ja näytön vasteaikaa.
Väri	Säätää näytön gammaa, värilämpötilaa ja väritasapainoa
Asetukset	Asettaa kielen, näytön äänen, painikeäänen, virran merkkivalon, DDC/CI:n ja OSD-lukituksen.
Tehdasasetuk.	Palauttaa ostopäivän oletusasetuksiin. Palauta heti painamalla painiketta < tai >.
Lopeta	Sulkee OSD-valikon.

Suhdeasetukset

- 1 Avaa **OSD-valikko** painamalla **Valikkopainiketta** (■) näytön alareunassa.
- 2 Valitsemalla < tai > pääset kohtaan **Suhde**.
- 3 Valitse **Suhde** valitsemalla **OK** .
- 4 Säädä asetuksia painikkeilla < tai >.
- 5 Sulje **OSD-valikko valitsemalla** X.



Suhde

Palaa ylävalikkoon tai muuta muiden valikkokohtien asetuksia käyttämällä **Valikko-painiketta** (■).

Alavalikko



Laaja Original 1:1 Takaisin Lopeta

Asetukset on selitetty seuraavassa taulukossa.

Valikko > Suhde	Kuvaus
Laaja	Näyttää videon laajakuvana videosaalitulosta riippumatta.
Original	Näyttää videon tulovideosignaalin kuvasuhteen mukaan.
1:1	Kuvasuhdetta ei muuteta alkuperäisestä.
Takaisin	Siirtyy takaisin edelliseen OSD-näyttöön.
Lopeta	Sulkee OSD-valikon.



HUOMAUTUS

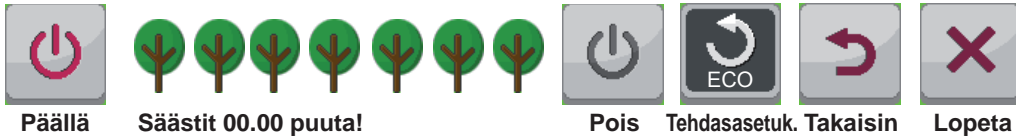
- Näyttö saattaa näyttää samalta asetuksilla Wide (Laaja), Original (Alkuperäinen) ja 1:1, kun käytössä on suositeltu resoluutio (2560 x 1440).
- Kuvasuhdetta ei voi säätää, jos näyttö on limitystilassa.

ECO-asetukset

- 1 **Avaa** OSD-valikko painamalla **Valikko-painiketta** (■) näytön alareunassa.
 - 2 Painamalla < tai > pääset kohtaan **ECO**.
 - 3 Paina **OK** valitaksesi **ECO**.
 - 4 Säädä asetuksia painikkeilla < tai >.
 - 5 Sulje **OSD-valikko valitsemalla** ✕.
- Palaa ylävalikkoon tai muuta muiden valikkokohtien asetuksia käyttämällä **Valikko-painiketta** (■).



Alavalikko



Asetukset on selitetty seuraavassa taulukossa.

Valikko > ECO	Kuvaus	
ECO	Päällä	Ottaa käyttöön ECO-toiminnon, jolla voit säästää energiaa ECO-tehokkuustason mukaan.
	Pois	Poistaa ECO-toiminnon käytöstä.
	Takaisin	Nollaa ECO-tiedot.

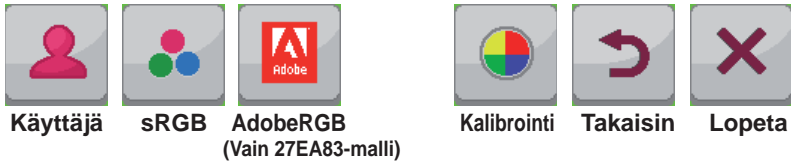
Väritilan asetukset

- 1 Avaa **OSD-valikko** painamalla **Valikkopainiketta** (■) näytön alareunassa.
- 2 Painamalla < tai > pääset kohtaan **Väritila**.
- 3 Paina **OK** valitaksesi **Väritila**.
- 4 Säädä asetuksia painikkeilla < tai >.
- 5 Sulje **OSD-valikko valitsemalla** ✕.



Palaa ylävalikkoon tai muuta muiden valikkokohtien asetuksia käyttämällä **Valikko-painiketta** (■).

Alavalikko

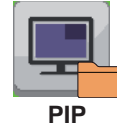


Asetukset on selitetty seuraavassa taulukossa.

Valikko > Väritila	Kuvaus
Käyttäjä	Käyttäjä voi säätää kutakin elementtiä. Päävalikon väritilaa voi säätää.
sRGB	Näytön ja tulostimen vakio-RGB-värintoistoala.
AdobeRGB (Vain 27EA83-malli)	Paljon sRGB:tä suurempi värintoistoala. Tämä vaihtoehto sopii kuvien tulostamiseen.
Kalibrointi	Käyttää True Color Pro/Finder kalibroimaa arvoa. <div style="border: 1px solid black; padding: 5px; margin-top: 10px;"> <p>! HUOMAUTUS</p> <p>Suorita True Color Pro/Finder -ohjelma.</p> </div>
Takaisin	Siirtyy takaisin edelliseen OSD-valikkoon.
Lopeta	Sulkee OSD-valikon.

PIP-asetukset

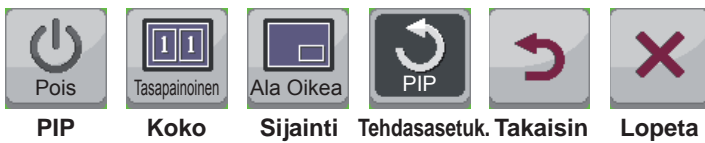
- 1 Avaa **OSD-valikko** painamalla **Valikkopainiketta** (⏏) näytön alareunassa.
- 2 Painamalla < tai > pääset kohtaan **PIP**.
- 3 Paina **OK** valitaksesi **PIP**.
- 4 Säädä asetuksia painikkeilla < tai >.
- 5 Sulje **OSD-valikko** valitsemalla **X**.



PIP

Palaa ylävalikkoon tai muuta muiden valikkokohtien asetuksia käyttämällä **Valikko-painiketta** (⏏).

Alavalikko



PIP

Koko

Sijainti

Tehdasasetuk. Takaisin

Lopeta

Asetukset on selitetty seuraavassa taulukossa.

Valikko > PIP	Kuvaus	
PIP	Näyttää kahden tulotilan ruudut yhdessä näytössä. (DVI+DP, HDMI+DP, DP+DVI, DP+HDMI)	
Koko	Säätää toissijaisen näytön kokoa.	
	Tasapainoinen	Käyttää toissijaisen näytön tasapainotettua kokoa.
	Pieni	Näyttää toissijaisen näytön pienikokoisessa näytössä.
	Normaali	Näyttää toissijaisen näytön normaalikokoisessa näytössä.
Sijainti	Säätää toissijaisen näytön sijaintia. Oletusarvo on alhaalla oikealla.	
	Ala Oikea	Näyttää toissijaisen näytön näytön oikeassa alakulmassa.
	Ala Vasen	Näyttää toissijaisen näytön näytön vasemmassa alakulmassa.
	Ylä Vasen	Näyttää toissijaisen näytön näytön vasemmassa yläkulmassa.
Ylä Oikea	Näyttää toissijaisen näytön näytön oikeassa yläkulmassa.	
Tehdasasetuk.	Palauttaa PIP-toiminnon oletusasetuksiin.	
Takaisin	Siirtyy takaisin edelliseen OSD-näyttöön.	
Lopeta	Sulkee OSD-valikon.	

! HUOMAUTUS

- Jos PIP-tila on pois käytöstä, sijainti ei ole käytössä.
- Jos kooksi valitaan tasapaino, sijainti ei ole käytössä.

Kuva

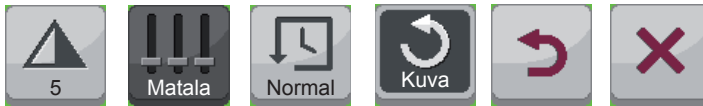
- 1 Avaa OSD-valikko painamalla **Valikko-painiketta** (■) näytön alareunassa.
- 2 Painamalla < tai > pääset kohtaan **Kuva**.
- 3 Paina **OK** valitaksesi **Kuva**.
- 4 Säädä asetuksia painikkeilla < tai >.
- 5 Sulje **OSD-valikko valitsemalla** ✕.



Kuva

Palaa ylävalikkoon tai muuta muiden valikkokohtien asetuksia käyttämällä **Valikko-painiketta** (■).

Alavalikko



Terävyys Mustan Taso Vasteaika Tehdasasetuk. Takaisin Lopeta

Asetukset on selitetty seuraavassa taulukossa.

Valikko > Kuva	Kuvaus	
Terävyys	Säätää näytön terävyyttä.	
Mustan Taso	Määrittää offset-tason (vain HDMI).	
	• Offset: tämä on tummin väri, jonka näyttö pystyy näyttämään (videosignaalin osalta).	
	Korkea	Ruudun kuva kirkastuu.
	Matala	Ruudun kuva tummenee.
Vasteaika	Määrittää vasteajan näytetyille kuville näytön nopeuden perusteella. Normaalियmpäristössä suosituksena on käyttää Normal-tasoa. Nopeasti liikkuvissa kuvissa on suositeltavaa käyttää Korkeaa. Jos asetus on määritetty tilaan High (korkea), kuva saattaa juuttua.	
	Korkea	Asettaa vasteajaksi Korkea
	Keskellä	Asettaa vasteajaksi Keskellä
	Matala	Asettaa vasteajaksi Matala
Tehdasasetuk.	Palauttaa Kuva-toiminnon oletusasetuksiin.	
Takaisin	Siirtyy takaisin edelliseen OSD-näyttöön.	
Lopeta	Sulkee OSD-valikon.	

Väri

- 1 Avaa **OSD-valikko** painamalla **Valikkopainiketta** (⏏) näytön alareunassa.
- 2 Painamalla < tai > pääset kohtaan **Väri**.
- 3 Paina **OK** valitaksesi **Väri**.
- 4 Säädä asetuksia painikkeilla < tai >.
- 5 Sulje **OSD-valikko** valitsemalla **X**.
 Palaa ylävalikkoon tai muuta muiden valikkokohtien asetuksia ylänuolinäppäimellä (⏏).



Alavalikko



Asetukset on selitetty seuraavassa taulukossa.

Valikko > Väri	Kuvaus
Gamma	Mukautettu gamma-asetus: Käytettäessä gamma 0-, gamma 1- ja gamma 2- näyttöasetuksia kuva on kirkkaampi suuremmilla gamma-asetuksilla ja päinvastoin.
Värilämp	<p>Käyttäjä</p> <ul style="list-style-type: none"> • Punainen • Vihreä • Sininen <p>Voit mukauttaa kuvan väriä punaisen, vihreän tai sinisen sävyillä.</p> <p>Valitsee kuvan väriksi tehtaan oletusasetuksen. Lämmin: Määrittää näytön värin punasävyiseksi. Normaali: Määrittää näytön värin punaisen ja sinisen väliiltä. Kylmä: Määrittää näytön värin sinisävyiseksi.</p>
Kuusi Väriä	<p>Täyttää käyttäjän väriä koskevat vaatimukset säätämällä kuuden värin (punaisen, vihreän, sinisen, syaanin, purppuranpunaisen ja keltaisen) väriä ja kylläisyyttä ja tallentamalla asetukset.</p> <p>Sävy Säätää ruudun sävyä.</p> <p>Kylläisyys Säätää näytön värien kylläisyyttä. Mitä pienempi arvo, sitä vähemmän kylläisiä ja kirkkaita värit ovat. Mitä suurempi arvo, sitä kylläisempiä ja tummempia värit ovat.</p>
Tehdasasetus.	Palauttaa väriasetukset oletusasetuksiin.
Takaisin	Siirtyy takaisin edelliseen OSD-näyttöön.
Lopeta	Sulkee OSD-valikon.

Asetukset

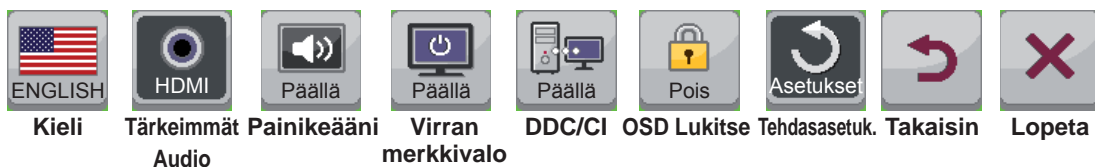
- 1 Avaa OSD-valikko painamalla **Valikko-painiketta** (■) näytön alareunassa.
- 2 Painamalla < tai > pääset kohtaan **Asetukset**.
- 3 Paina **OK** valitaksesi **Asetukset**.
- 4 Säädä asetuksia painikkeilla < tai >.
- 5 Sulje **OSD-valikko valitsemalla** ✕.



Asetukset

Palaa ylävalikkoon tai muuta muiden valikkokohtien asetuksia ylänuolinäppäimellä (■).

Alavalikko



Asetukset on selitetty seuraavassa taulukossa.

Menu > Asetukset	Kuvaus				
Kieli	Määrittää valikonäyttöön halutun kielen.				
Tärkeimmät Audio	Lähetää äänen näytön kaiuttimeen kytketyn digitaalisen tulon (HDMI ja Display Port) kautta. <div style="border: 1px solid gray; padding: 5px; margin-top: 10px;"> <p>! HUOMAUTUS</p> <p>Kun DVI + DP ovat valittuna, ensisijaisen äänen asetuksena on automaattisesti DP.</p> </div>				
Painikeääni	Säätää painikeääntä. Painikeääni kuullaan seuraavissa toiminnoissa. Virran kytkeminen/katkaiseminen OSD-valikko päällä/pois				
Virran merkkivalo	Sytyttää tai sammuttaa virranilmaisimen valon näytön etupuolella. <table border="1" style="width: 100%; border-collapse: collapse;"> <tr> <td style="width: 100px;">Päällä</td> <td>Virranilmaisimen valo syttyy automaattisesti.</td> </tr> <tr> <td>Pois</td> <td>Virranilmaisimen valo sammutetaan.</td> </tr> </table>	Päällä	Virranilmaisimen valo syttyy automaattisesti.	Pois	Virranilmaisimen valo sammutetaan.
Päällä	Virranilmaisimen valo syttyy automaattisesti.				
Pois	Virranilmaisimen valo sammutetaan.				
DDC/CI	Tämä on tietokoneen ja näytönvälisen tiedonsiirron protokolla. Sen ansiosta näytön OSD-valikon kautta suoritettuja toimintojen ja asetusten yksityiskohtaisia säätöjä voidaan hallita tietokoneesta käsin. <table border="1" style="width: 100%; border-collapse: collapse;"> <tr> <td style="width: 100px;">Päällä</td> <td>Tietokoneen ja näytön välisen tiedonsiirron ansiosta voit säätää näyttöä tietokoneella.</td> </tr> <tr> <td>Pois</td> <td>Näyttö ei voi hallita tietokoneella, koska tietokoneen ja näytön välinen tiedonsiirto ei ole käytössä.</td> </tr> </table>	Päällä	Tietokoneen ja näytön välisen tiedonsiirron ansiosta voit säätää näyttöä tietokoneella.	Pois	Näyttö ei voi hallita tietokoneella, koska tietokoneen ja näytön välinen tiedonsiirto ei ole käytössä.
Päällä	Tietokoneen ja näytön välisen tiedonsiirron ansiosta voit säätää näyttöä tietokoneella.				
Pois	Näyttö ei voi hallita tietokoneella, koska tietokoneen ja näytön välinen tiedonsiirto ei ole käytössä.				
OSD Lukitse	Ehkäisee virheelliset näppäilyt. <table border="1" style="width: 100%; border-collapse: collapse;"> <tr> <td style="width: 100px;">Päällä</td> <td>Painikkeet eivät ole käytössä.</td> </tr> <tr> <td>Pois</td> <td>Painikkeet ovat käytössä.</td> </tr> </table> <div style="border: 1px solid gray; padding: 5px; margin-top: 10px;"> <p>! HUOMAUTUS</p> <p>Kaikki toiminnot paitsi OSD-lukitus ja kirkkauden, kontrastin, äänenvoimakkuuden, tulon ja asetusten Lopeta-painike ovat pois käytöstä.</p> </div>	Päällä	Painikkeet eivät ole käytössä.	Pois	Painikkeet ovat käytössä.
Päällä	Painikkeet eivät ole käytössä.				
Pois	Painikkeet ovat käytössä.				
Tehdasasetuk.	Palauttaa oletusasetukset.				
Takaisin	Siirtyy takaisin edelliseen OSD-näyttöön.				
Lopeta	Sulkee OSD-valikon.				

VIANMÄÄRITYS

Näytössä ei näy kuvaa.	
Onko näytön virtajohto kytketty?	<ul style="list-style-type: none"> Tarkista, että virtajohto on oikein kytketty pistorasiaan.
Palaako virranilmaisimen valo?	<ul style="list-style-type: none"> Tarkista virranilmaisimen valo.
Palaako virranilmaisimen valo puolisena?	<ul style="list-style-type: none"> Tarkista, että kytketty tulo on käytössä (Valikko - Tulo).
Viilkuuko virranilmaisimen valo?	<ul style="list-style-type: none"> Jos näyttö on virransäästötilassa, kytke näyttöön virta liikuttamalla hiirtä tai painamalla mitä tahansa näppäimistön painiketta. Tarkista, että tietokoneen virta on päällä.
Näkyykö ruudussa teksti OUT OF RANGE (KÄYTTÖALUEEN ULKOPUOLELLA)?	<ul style="list-style-type: none"> Näin käy, jos tietokoneesta siirretyt signaalit (videokortti) ovat näytön vaaka- tai pystysuuntaisen taajuusalueen ulkopuolella. Tarkista oikea taajuus tämän käyttöoppaan kohdasta Tuotteen tekniset tiedot.
Näkyykö ruudussa teksti CHECK SIGNAL CONNECTION (TARKISTA SIGN.YHTEYS)?	<ul style="list-style-type: none"> Tämä viesti näkyy, jos tietokoneen ja näytön välinen signaalikaapeli puuttuu tai ei ole kunnolla kytketty. Tarkista kaapeli ja kytke tarvittaessa uudelleen.

Ruudussa näkyy viesti OSD LOCKED (OSD LUKITTU).	
Onko osa toiminnoista pois käytöstä, kun Valikko-painiketta painetaan?	<ul style="list-style-type: none"> OSD on lukittu. Siirry kohtaan Valikko > Asetukset ja aseta OSD Lukitse -kohdasta Vapauta lukitus.

Kuva jää näkyviin ruudussa.	
Jääkö kuva näkyviin myös silloin, kun näytöstä katkaistaan virta?	<ul style="list-style-type: none"> Pysäytyskuvan katseleminen pitkän aikaa saattaa vahingoittaa näyttöä ja jättää siihen haamukuvan. Näytönsäästäjä suojaa näyttöä, kun näyttöä käytetään pitkiä aikoja kerrallaan.

! HUOMAUTUS

- Pystytaajuus:** Näytön täytyy päivittyä kymmeniä kertoja sekunnissa, jotta se voi näyttää kuvaa, aivan kuin loistoputkipolttimo. Pystytaajuusluku kertoo, kuinka usein näyttö päivittyy sekunnissa. Se ilmaistaan Hz-yksiköinä.
- Vaakataajuus:** Yhden vaakatasossa olevan viivan näyttämiseen kuluva aika kutsutaan vaakasykliksi. Vaakaviivojen määrä sekunnissa voidaan laskea jakamalla yksi vaakasyklillä. Tätä kutsutaan vaakataajuudeksi ja sen yksikkö on kHz.

**HUOMAUTUS**

- Tarkista, että videokortin tarkkuus tai taajuus on näytön sallimalla alueella ja määritä suositeltu (optimaalinen) tarkkuus kohdassa **Control Panel (Ohjauspaneeli) > Display (Näyttö) > Asetukset**.
- Jos videokorttiin ei määritetä suositeltuja (optimaalisia) tarkkuusasetuksia, tuloksena saattaa olla epätarkkaa tekstiä, himmeä näyttö, tavallista pienempi tai väärin sijoittunut näyttöalue.
- Kytkenät saattavat vaihdella tietokoneen ja/tai käyttöjärjestelmän mukaan. Jotkin näyttöohjaimet eivät ehkä tue kaikkia tarkkuusasetuksia. Tässä tapauksessa ota yhteys tietokoneen tai videokortin valmistajaan.

Näytön väri on epätavallinen.	
Näkyvätkö näytön värit muuttuneina (16 väriä)?	• Aseta näytön väritarkkuudeksi yli 24 bittiä (true color). Siirry Windowsissa kohtaan Ohjauspaneeli > Näyttö > Asetukset > Värinlaatu.
Näkyvätkö näytön värit epävakaina tai mustavalkoisina?	• Tarkista, että signaalikaapeli on oikein kytketty. Kytke kaapeli uudelleen tai aseta tietokoneen näyttöohjain uudelleen.
Näkykö ruudussa täpliä?	• Näyttöä käytettäessä ruudussa saattaa näkyä pikselöityneitä täpliä (punaisia, vihreitä, sinisiä, valkoisia tai mustia). Tämä on LCD-näytöissä normaalia. Se ei ole virhe eikä se heikennä näytön suorituskykyä.

TEKNISET TIEDOT

LCD-näyttö	Tyyppi	68,47 cm TFT (Thin Film Transistor) LCD-näyttö (Liquid Crystal Display) Näytön lävistäjä: 68,47 cm
	Pikseliväli	0,2331 mm x 0,2331 mm
Ratkaisu	Enimmäistarkkuus	2560 x 1440 @ 60 Hz
	Suosituistarkkuus	2560 x 1440 @ 60 Hz
Videosignaali (Videosignaali)	Vaakataajuus	30 kHz - 90 kHz
	Pystytaajuus	57 Hz - 75 Hz
	Synkronointi	Erillinen synkronointi
Tuloliitäntä	DVI-D, HDMI, Display Port, H/P Out, USB UP (USB 3.0), USB IN (USB 3.0)	
Virta	Jännite	19,5 V --- 4,2 A
	27EA83 - Virrankulutus (tyyppi)	Päällä: 70 W Virransäästötila ≤ 0,5 W Pois ≤ 0,5 W
	27EA83R - Virrankulutus (tyyppi)	Päällä: 50 W Virransäästötila ≤ 0,5 W Pois ≤ 0,5 W
Mitat	Näytön koko (leveys x korkeus x syvyys)	
	Jalusta	643 mm x 459,4 mm x 225,4 mm
	Ei jalustaa	643 mm x 381,2 mm x 37,6 mm
Paino (ilman pakkausta)	27EA83 : 7,3 kg 27EA83R : 7,0 kg	
Muuntaja	Tyyppi AAM-00, valmistaja AMPower Technology., Co.Ltd. Lähtö: 19,5 V --- 5,65 A	
Jalustan säätö- kulma	Eteenpäin/taaksepäin: -5° - 15° (pää)	
Käyttöympäristö	Käyttöolosuhteet	Lämpötila: 10 °C - 35 °C; Kosteus: 10 - 80 %
	Säilytyslämpötila	Lämpötila: -20 °C - 60 °C; Kosteus: 5 - 90 %

Teknisiä tietoja voidaan muuttaa ilman ennakoilmoitusta.

Tuetut tilat (esiasetustila, DVI-D/HDMI/PC Display Port)

Esiasetustila, PC	Vaakataajuus (kHz)	Pystytaajuus (Hz)	Napaisuus (H/V)	Huomautukset
720 x 400	31,468	70,08	-/+	
640 x 480	31,469	59,94	-/-	
640 x 480	37,5	75	-/-	
800 x 600	37,879	60,317	+/+	
800 x 600	46,875	75	+/+	
1024 x 768	48,363	60	-/-	
1024 x 768	60,123	75,029	+/+	
1152 x 864	67,5	75	+/+	
1280 x 1024	63,981	60,02	+/+	
1280 x 1024	79,976	75,025	+/+	
1680 x 1050	65,29	59,954	-/+	
1600 x 1200	75	60	+/+	
1920 x 1080	67,5	60	-/+	
1920 x 1200	74,038	59,950	-/+	
2560 x 1440	88,79	59,95	-/+	

Ei ääntä

Esiasetustila, PC	Vaakataajuus (kHz)	Pystytaajuus (Hz)
480P	31,50	60
576P	31,25	50
720P	37,50	50
720P	45,00	60
1080i	28,12	50
1080i	33,75	60
1080P	56,25	50
1080P	67,50	60

Virranilmaisin

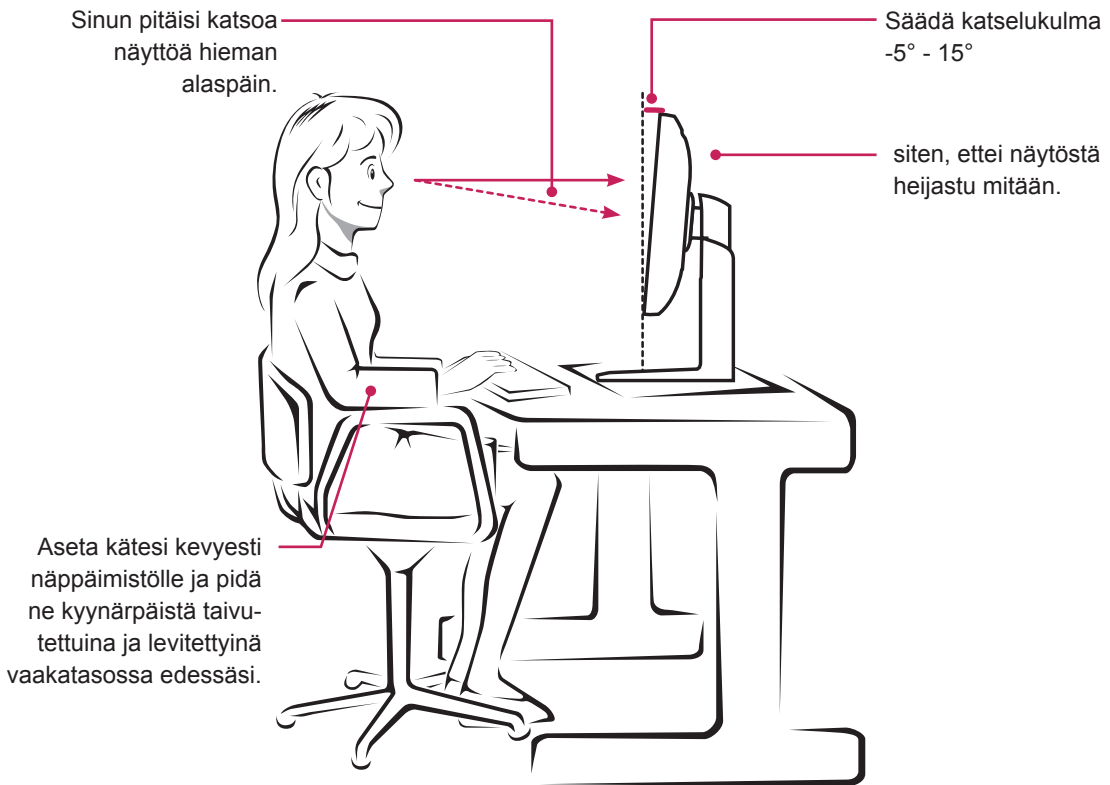
Mode (Tila)	Merkkivalon väri
Päällä	Punainen
Virransäästö	Vilkkuu punaisena
Pois	Pois

OIKEA KATSELUASENTO

Näytön oikea katseluasento

Säädä näyttöä niin, että voit katsoa sitä mukavasti silmiesi korkeudelta hieman alaspäin.

- Kun pidät joka tunti noin 10 minuutin tauon, silmät väsyvät vähemmän pitkään työskennellessä.
- Kosketusnäytön jalusta on säädettävissä parhaaseen mahdolliseen käyttöasentoon. Säädä jalustan kulmaa $-5^\circ - 15^\circ$, jotta saat parhaan katselukulman.





Tämä laite täyttää kotikäyttöön tarkoitettujen laitteiden (Luokka B) EMC-vaatimukset, ja se on tarkoitettu kotikäyttöön. Tätä laitetta voi käyttää kaikilla alueilla. Lue käyttöopas (CD) huolellisesti ja pidä se lähettävilläsi. Tuotetarrassa on tarvittavat tiedot takuu- huollosta.

Malli _____

Sarjanumero _____

ENERGY STAR is a set of power-saving guidelines issued by the U.S.Environmental Protection Agency(EPA).



As an ENERGY STAR Partner LGE U. S. A.,Inc. has determined that this product meets the ENERGY STAR guidelines for energy efficiency.

! HUOMAUTUS

- ENERGY STAR (EPA) -toimintoa ei tueta 27EA83-mallissa.

	ENERGY STAR(EPA) tuki
27EA83R	o
27EA83	x