

## INSTRUKCJA OBSŁUGI

# MONITOR LED Z TECHNOLOGIĄ IPS (MONITOR LCD LED)

Przed rozpoczęciem korzystania z produktu należy dokładnie zapoznać się z informacjami dotyczącymi bezpieczeństwa.

### **Lista modeli monitorów LED z technologią IPS (monitorów LCD LED)**

27EA83

27EA83R

# SPIS TREŚCI

## 3 LICENCJE

---

## 4 MONTAŻ I PRZYGOTOWANIE DO PRACY

---

- 4 Elementy zestawu
- 4 Elementy do nabycia osobno
- 5 Opis elementów i przycisków
- 6 Przenoszenie i podnoszenie monitora
- 7 Montaż monitora
  - 7 - Montaż stopki podstawy
  - 8 - Demontaż stopki podstawy
  - 8 - Montaż na płaskiej powierzchni
  - 9 - Regulacja wysokości podstawy
  - 10 - Regulacja kąta
  - 11 - Porządkowanie przewodów
  - 11 - Funkcja obrotu
  - 12 - Korzystanie z blokady Kensington
  - 13 - Montaż płyty do montażu ściennego
  - 13 - Montaż na ścianie
- 15 Montaż i demontaż zasilacza
  - 15 - Etapy montażu zasilacza
  - 15 - Etapy demontażu zasilacza

## 16 KORZYSTANIE Z FUNKCJI MONITORA

---

- 16 Podłączanie do komputera
  - 16 - Połączenie DVI
  - 17 - Połączenie DisplayPort
  - 17 - Połączenie HDMI
- 18 Podłączanie urządzeń audio-wideo
  - 18 - Połączenie z komputerem za pomocą przewodu USB 3.0
  - 18 - Port słuchawek

## 19 INSTALACJA STEROWNIKA TUSB3410

---

## 20 INSTALACJA APLIKACJI TRUE COLOR PRO/FINDER

---

## 22 INSTALACJA APLIKACJI SCREEN SPLIT

---

## 24 KONFIGURACJA USTAWIEŃ

---

- 24 Aktywacja menu głównego
- 25 KONFIGURACJA USTAWIEŃ
  - 25 - Ustawienia w menu
  - 26 - Ustawienia proporcji
  - 27 - Ustawienia w menu ECO
  - 28 - Ustawienia trybu koloru
  - 29 - Ustawienia PIP
  - 30 - Obraz
  - 31 - Kolor
  - 32 - Ustawienia

## 33 ROZWIĄZYWANIE PROBLEMÓW

---

## 35 DANE TECHNICZNE

---

- 36 Fabryczny tryb obsługi (Tryby ustawień wstępnych, DVI-D/HDMI/PC Display Port)
- 36 HDMI
- 36 Wskaźnik zasilania

## 37 PRAWIDŁOWA POSTAWA

---

- 37 Prawidłowa postawa podczas korzystania z monitora

# LICENCJE

Różne licencje mają zastosowanie do różnych modeli. Więcej informacji na temat licencji można znaleźć na stronie [www.lg.com](http://www.lg.com).



The terms HDMI and HDMI High-Definition Multimedia Interface, and the HDMI logo are trademarks or registered trademarks of HDMI Licensing LLC in the United States and other countries.

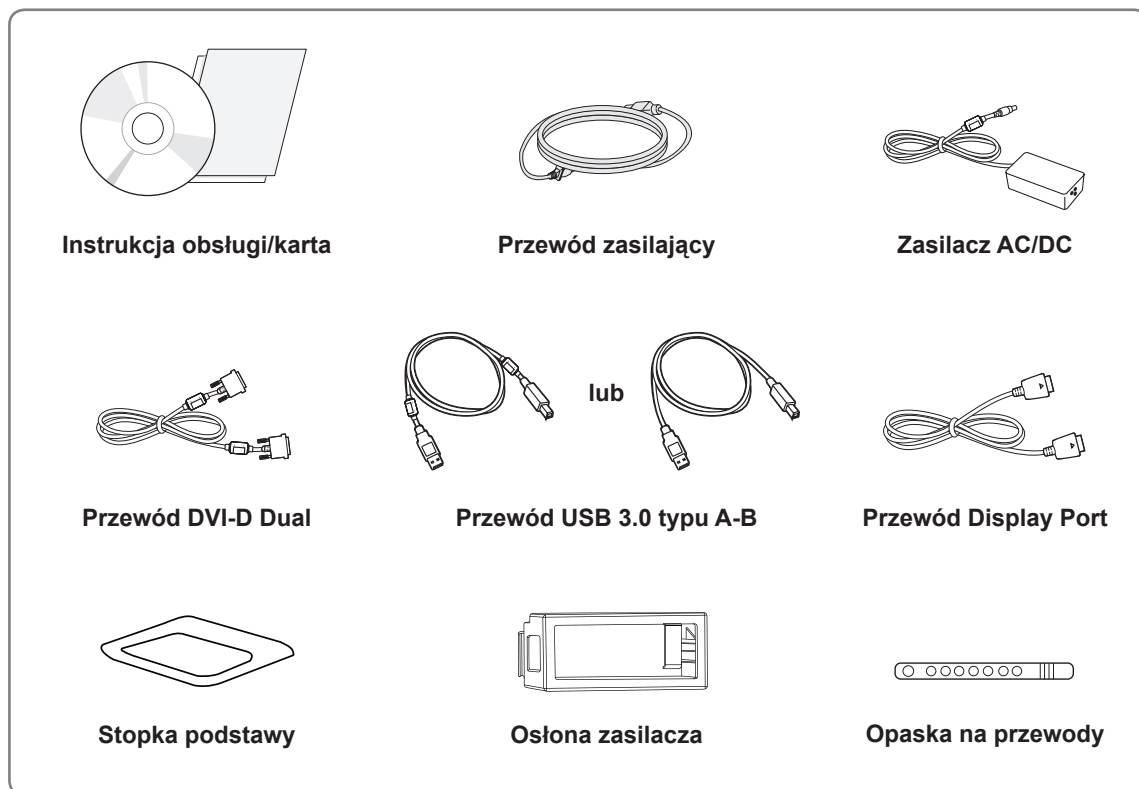


VESA, logo VESA, logo zgodności ze standardem Display Port i logo zgodności ze standardem Display Port dla źródeł obsługujących dwa tryby to zarejestrowane znaki towarowe stowarzyszenia Video Electronics Standards Association.

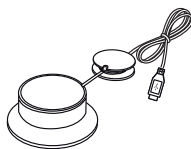
# MONTAŻ I PRZYGOTOWANIE DO PRACY

## Elementy zestawu

Przed rozpoczęciem korzystania z produktu należy sprawdzić, czy wszystkie elementy znajdują się w opakowaniu. W przypadku braku elementów w opakowaniu należy skontaktować się ze sprzedawcą, u którego zakupiono produkt. Wygląd produktu i poszczególnych elementów może różnić się od pokazanych na tym rysunku.



## Elementy do nabycia osobno



**Kalibrator  
(ACB8300)**



### PRZESTROGA

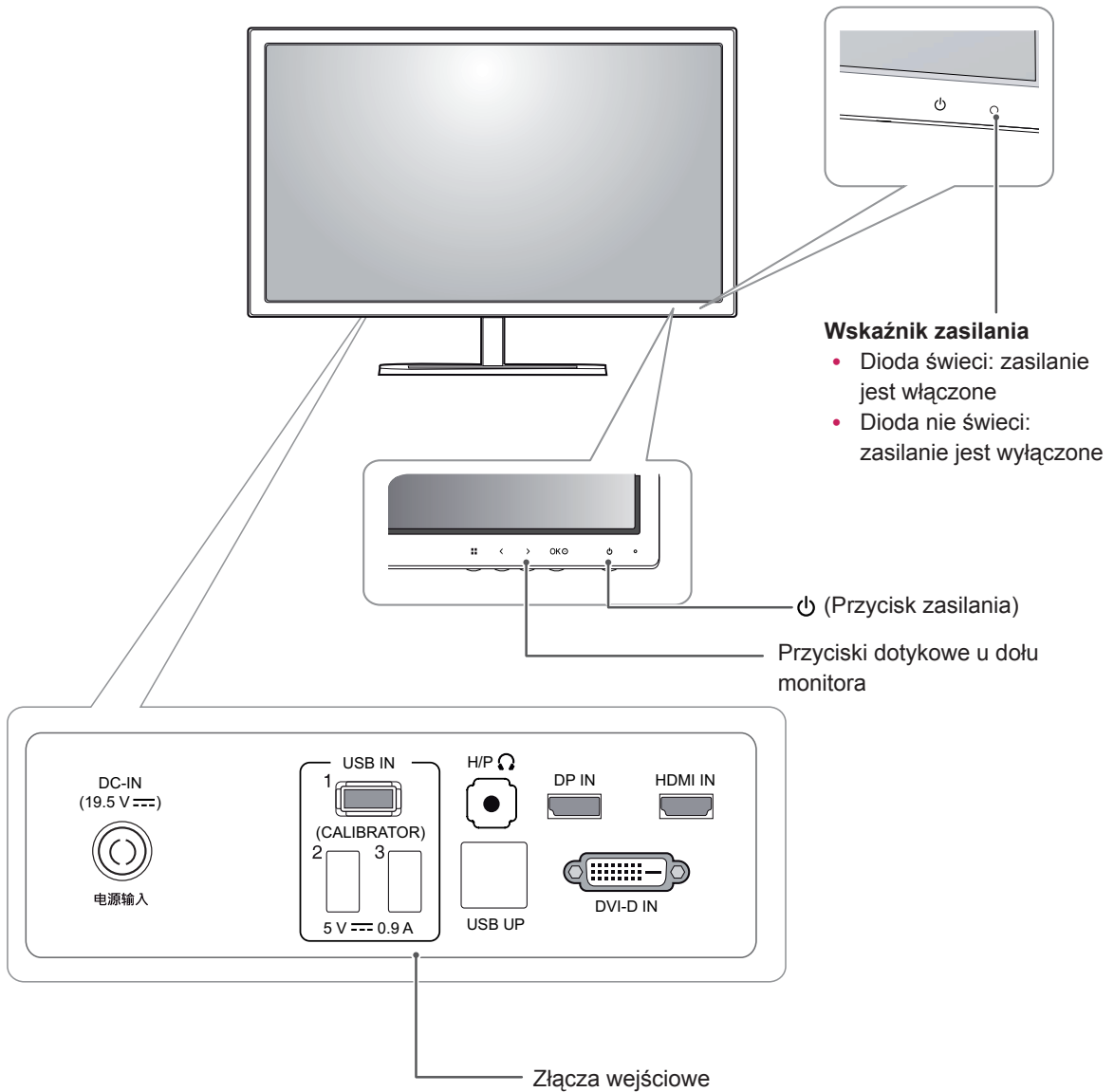
- Należy zawsze korzystać z oryginalnych elementów, aby zapewnić bezpieczeństwo i prawidłowe działanie produktu.
- Szkody i obrażenia ciała spowodowane stosowaniem niezatwierdzonych części nie są objęte gwarancją.



### UWAGA

- Poszczególne elementy zestawu mogą wyglądać inaczej niż na tym rysunku.
- Wszystkie dane zawarte w tej instrukcji obsługi, w tym także dane techniczne, mogą zostać zmienione bez powiadomienia w celu poprawy jakości produktu.
- Opcjonalne akcesoria są dostępne w zestawie z niektórymi modelami. Dodatkowe akcesoria są dostępne w sklepach ze sprzętem elektronicznym i za pośrednictwem stron internetowych. Informacje na ich temat można także uzyskać od sprzedawcy, u którego zakupiono produkt.

## Opis elementów i przycisków



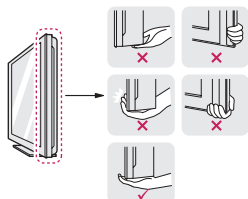
## Przenoszenie i podnoszenie monitora

Podczas przenoszenia lub podnoszenia monitora należy przestrzegać poniższych instrukcji. Pomogą one uniknąć jego zarysowania lub uszkodzenia, a także zapewnić bezpieczny transport niezależnie od kształtu i rozmiaru.



### PRZESTROGA

- Należy w miarę możliwości unikać dotykania ekranu monitora. Niezastosowanie się do tego zalecenia może spowodować uszkodzenie powłoki ekranu albo niektórych pikseli służących do generowania obrazu.
- Przed przeniesieniem monitora zaleca się umieszczenie go w oryginalnym kartonie lub opakowaniu.
- Przed uniesieniem lub przeniesieniem monitora należy odłączyć przewód zasilający i wszystkie inne przewody.
- Monitor należy chwycić mocno u góry i u dołu obudowy. Nie należy chwycać monitora za sam panel.



- Monitor należy trzymać ekranem na zewnątrz, aby zmniejszyć ryzyko jego zarysowania.



- Podczas transportu monitora należy chronić go przed wstrząsami i drganiami.
- Podczas transportu monitor należy trzymać w pozycji pionowej – nie wolno obracać go ani pochylać na bok.

## Montaż monitora

### Montaż stopki podstawy

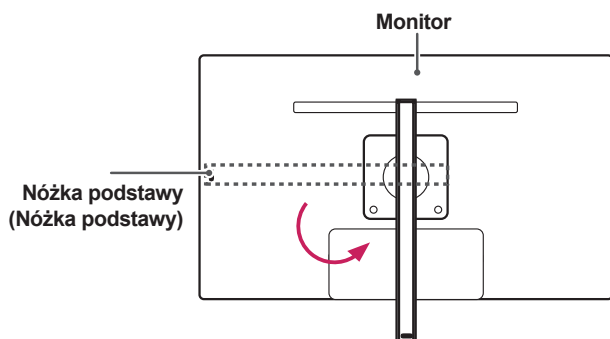
- 1 Połóż monitor ekranem do dołu.



#### PRZESTROGA

- Aby zmniejszyć ryzyko zarysowania ekranu monitora, należy podłożyć pod monitor miękką szmatkę.

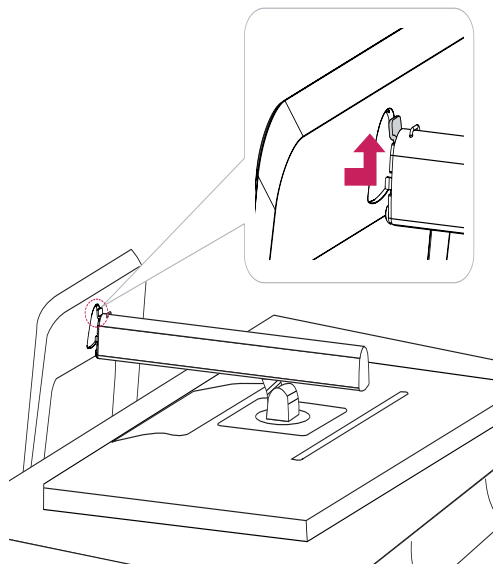
- 2 Obróć nóżkę podstawy o 90° w lewą stronę.



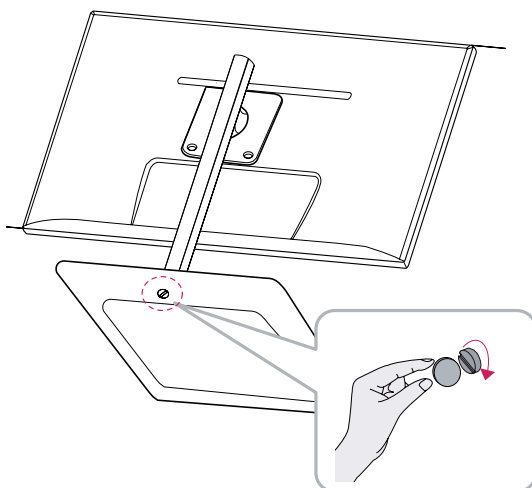
#### OSTRZEŻENIE

- W celu uniknięcia zarysowania monitora należy dopilnować, aby podczas obracania nóżka podstawy nie stykała się z monitorem.

- 3 Wsuń stopkę podstawę w zaczep nóżki podstawy.



- 4 Zamocuj, dokręcając wkręt w prawą stronę za pomocą monety.



## Demontaż stopki podstawy

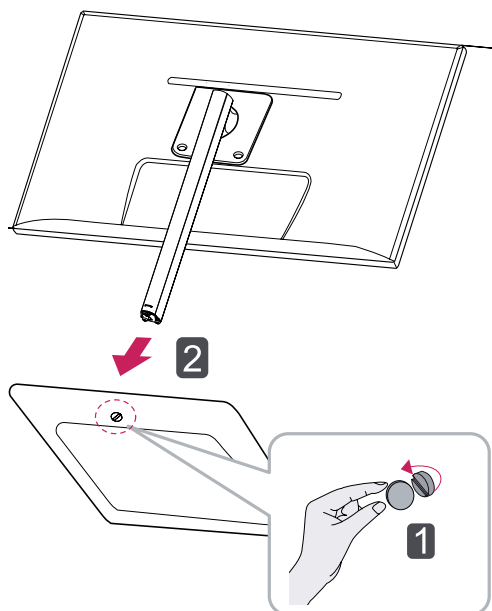
- 1 Połóż monitor ekranem do dołu.



### PRZESTROGA

- Aby zmniejszyć ryzyko zarysowania ekranu monitora, należy podłożyć pod monitor miękką szmatkę.

- 2 **1** Odkręć wkręt (w lewą stronę) za pomocą monety.
- 2 **2** Odłącz stopkę podstawy.

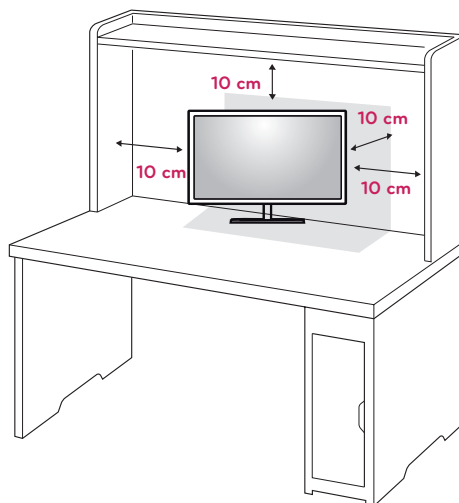


### PRZESTROGA

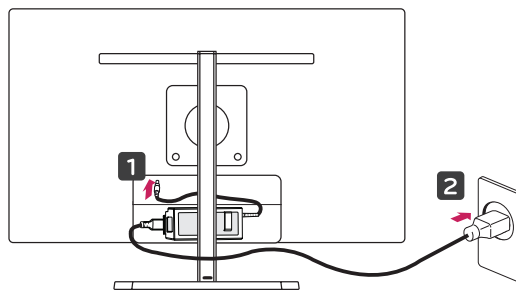
- Elementy przedstawione na ilustracjach mogą różnić się wyglądem od zakupionego produktu.
- Nie wolno przenosić monitora, trzymając go podstawą do góry, ponieważ może wypaść z podstawy i ulec uszkodzeniu lub spowodować uszkodzenia ciała.
- Aby uniknąć uszkodzeń ekranu podczas unoszenia lub przenoszenia monitora, monitor należy trzymać wyłącznie za podstawę lub obudowę z tworzywa sztucznego. To pozwoli uniknąć niepotrzebnego nacisku na ekran.


## Montaż na płaskiej powierzchni

- 1 Unieś monitor i umieść go na płaskiej powierzchni w pozycji pionowej. Monitor należy ustawić w odległości co najmniej **10 cm** od ściany, aby zapewnić właściwą wentylację.



- 2 Podłącz zasilacz do monitora, a następnie podłącz przewód zasilający do gniazdka sieciowego.



- 3 Naciśnij przycisk zasilania  na dole monitora, aby włączyć monitor.



### PRZESTROGA

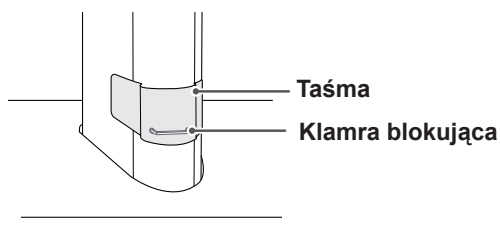
- Przed rozpoczęciem przenoszenia lub montażu monitora należy najpierw odłączyć go od zasilania. Istnieje ryzyko porażenia prądem elektrycznym.



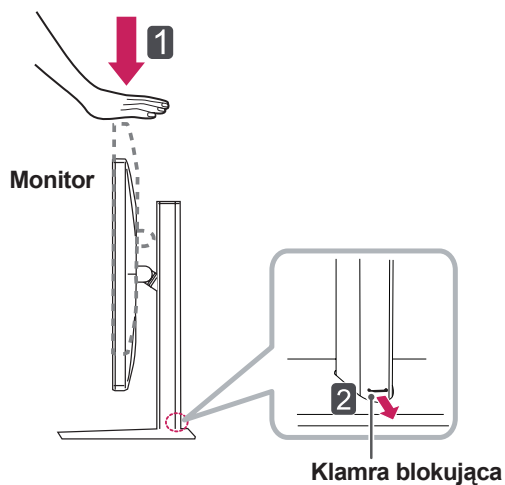
## Regulacja wysokości podstawy

- 1 Ustaw monitor umieszczony na stopce podstawy w pozycji pionowej.
- 2 Zdejmij **taśmę** przymocowaną na dole tylnej części nóżki podstawy, a następnie wyciągnij **kłamrę blokującą**.

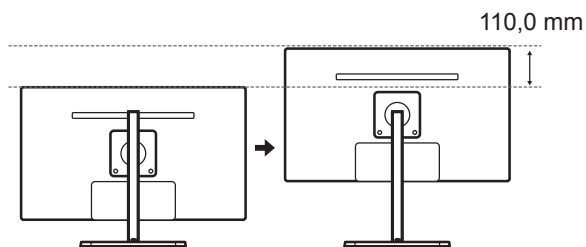
Nóżka podstawy



- 3 Pchnij monitor w dół i wyciągnij kłamrę blokującą.



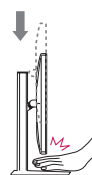
- 4 Wysokość można wyregulować o maksymalnie **110,0 mm**.



### ! PRZESTROGA

- Po usunięciu kłamry nie jest konieczne jej ponowne włożenie w celu dostosowania wysokości.

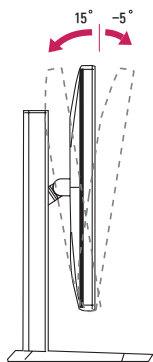
### ! OSTRZEŻENIE



- Podczas regulacji wysokości ekranu nie należy wkładać palców ani dłoni pomiędzy ekran i podstawę.

## Regulacja kąta

- 1 Ustaw monitor umieszczony na stopce podstawy w pozycji pionowej.
- 2 Dostosuj kąt nachylenia ekranu. Aby zapewnić sobie wygodę korzystania z urządzenia, kąt nachylenia ekranu w przód lub tył można regulować w zakresie od  $-5^{\circ}$  do  $+15^{\circ}$ .



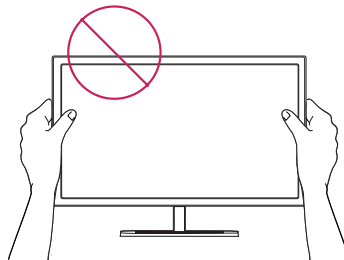
Tył

Przód



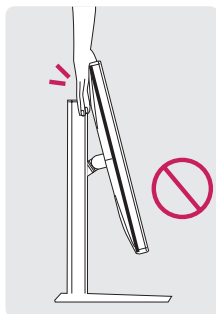
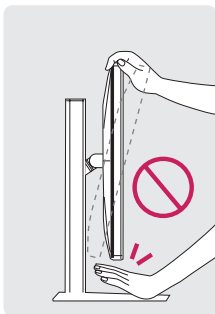
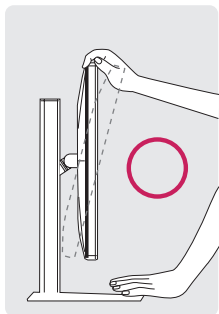
### OSTRZEŻENIE

- Podczas regulacji kąta nachylenia monitora nie należy dotykać ani naciskać obszaru ekranu.



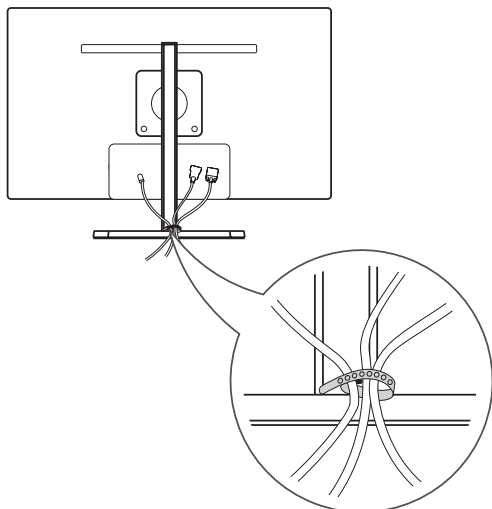
### OSTRZEŻENIE

- Aby uniknąć urazów palców podczas regulacji kąta nachylenia ekranu, nie należy trzymać dolnej części obudowy monitora w sposób przedstawiony poniżej.



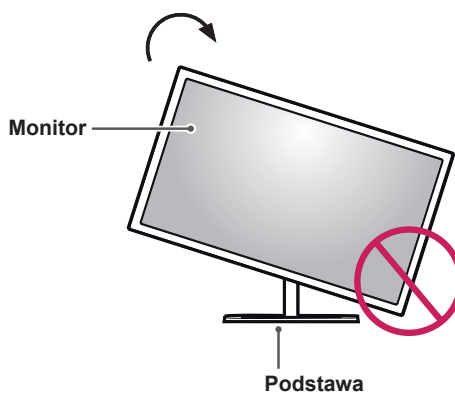
## Porządkowanie przewodów

Zbierz przewody i zepnij je za pomocą opaski na przewody.



## Funkcja obrotu

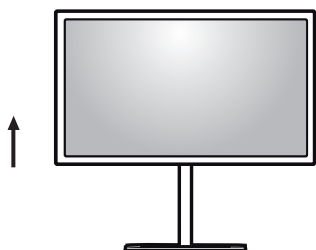
Funkcja obrotu umożliwia obrócenie monitora o 90 stopni w prawo.



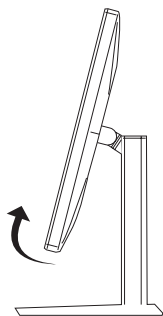
### OSTRZEŻENIE

- W celu uniknięcia zarysowania stopki podstawy podczas obracania monitora należy dopilnować, aby stopka nie stykała się z monitorem.

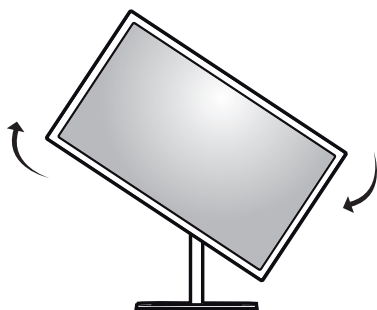
- 1 Podnieś monitor do maksymalnej wysokości.



- 2 Dostosuj kąt monitora, przechylając go w kierunku wskazanym przez strzałkę na ilustracji.



- 3 Obróć monitor w prawo, jak pokazano na ilustracji.



- 4 Obróć monitor o 90°, jak pokazano poniżej, aby zakończyć montaż.



### OSTRZEŻENIE

- Należy zachować ostrożność podczas obracania monitora, jeśli jest do niego podłączony przewód.



### UWAGA

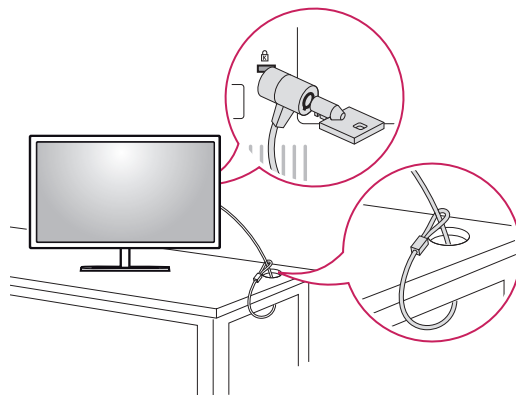
- Obraz wyświetlany na monitorze nie jest obracany zgodnie z orientacją ekranu.

## Korzystanie z blokady Kensington

Złącze systemu zabezpieczającego Kensington znajduje się z tyłu obudowy monitora.

Więcej informacji dotyczących instalacji oraz korzystania z blokady znajduje się w instrukcji obsługi blokady Kensington oraz na stronie internetowej dostępnej pod adresem <http://www.kensington.com>.

Za pomocą kabla systemu zabezpieczającego Kensington połącz monitor ze stolikiem.



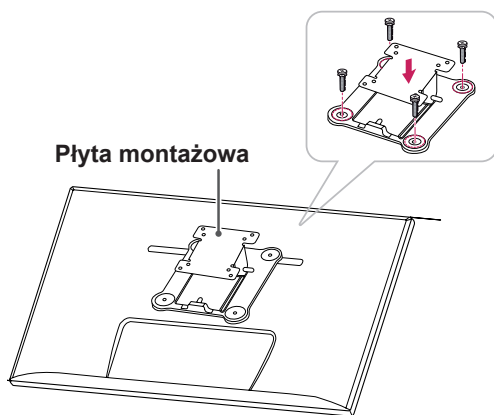
### UWAGA

- System zabezpieczający Kensington jest wyposażeniem dodatkowym. Dodatkowe akcesoria można nabyć w większości sklepów z artykułami RTV.

## Montaż płyty do montażu ściennego

Monitor jest zgodny ze standardowymi płytami montażowymi.

- 1 Połóż monitor ekranem do dołu. Aby zmniejszyć ryzyko zarysowania ekranu monitora, należy podłożyć pod monitor miękką szmatkę.
- 2 Umieść płytę montażową na monitorze i wyrównaj ją z otworami na wkręty.
- 3 Za pomocą śrubokręta przykręć 4 wkręty, aby przymocować płytę do monitora.

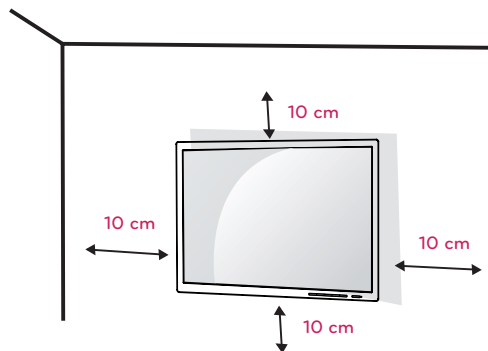


### ! UWAGA

- Płyta montażowa jest sprzedawana oddzielnie.
- Więcej informacji na temat montażu znajduje się w instrukcji montażu płyty.
- Podczas montażu płyty nie należy używać zbyt dużej siły, ponieważ może to spowodować uszkodzenie ekranu monitora.

## Montaż na ścianie

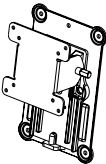
Monitor należy zamontować w odległości co najmniej 10 cm od ściany oraz pozostawić po obu jego stronach wolną przestrzeń (co najmniej 10 cm), aby zapewnić właściwą wentylację. Szczegółowe instrukcje dotyczące montażu można uzyskać u sprzedawcy. Informacje na temat montażu i ustawiania uchwyty ściennego o regulowanym nachyleniu można znaleźć w dołączonej do niego instrukcji.



Aby zamontować monitor na ścianie, należy przykręcić uchwyt ścienny (opcjonalny) do tyłu monitora.

Uchwyt ścienny musi być prawidłowo przymocowany do monitora i do ściany.

- 1 Należy używać wyłącznie ściennego uchwyty montażowego i wkrętów spełniających wymagania standardu VESA.
- 2 Użycie wkrętów dłuższych od standardowych może spowodować powstanie uszkodzeń wewnątrz monitora.
- 3 Wkręty, które nie spełniają wymagań standardu VESA, mogą uszkodzić produkt i spowodować upadek monitora. Firma LG Electronics nie odpowiada za żadne wypadki związane z użyciem wkrętów niezgodnych ze standardem VESA.
- 4 Monitor jest zgodny ze standardem VESA.
- 5 Montażu należy dokonywać zgodnie z poniższymi wymaganiami standardu VESA.
  - Poniżej 784,8 mm
    - \* Grubość płyty montażowej: 2,6 mm
    - \* Wkręt mocujący: średnica 4,0 mm x gwint 0,7 mm x długość 10 mm
  - Powyżej 787,4 mm
    - \* Należy użyć płyty montażowej oraz wkrętów zgodnych ze standardem VESA.

Model	27EA83
	27EA83R
VESA (A x B)	100 x 100
Standard wkrętu	M4
Liczba potrzebnych wkrętów	4
Płyta montażowa (opcjonalnie)	RW120 

**PRZESTROGA**

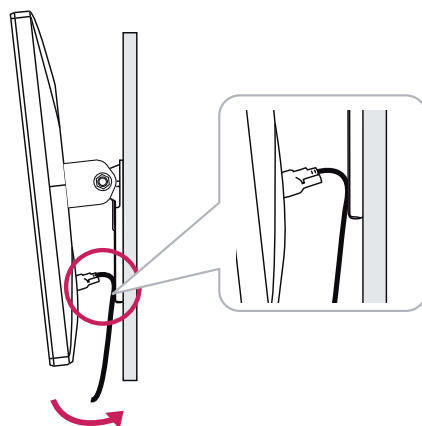
- Przed rozpoczęciem przenoszenia lub montażu monitora należy odłączyć przewód zasilający, aby uniknąć porażenia prądem.
- W przypadku montażu monitora na suficie lub pochylonej ścianie może on spaść, powodując obrażenia ciała u osób znajdujących się w pobliżu. Do montażu należy użyć uchwytu ściennego dopuszczonego przez firmę LG do użytku z danym modelem urządzenia. W razie potrzeby należy skonsultować się z lokalnym sprzedawcą lub technikiem.
- Użycie zbyt dużej siły podczas dokręcania wkrętów może spowodować uszkodzenie monitora. Spowodowane w ten sposób uszkodzenia nie są objęte gwarancją.
- Zaleca się korzystanie z uchwytu ściennego i wkrętów zgodnych ze standardem VESA. Uszkodzenia wynikłe z użycia nieprawidłowych akcesoriów lub niewłaściwego wykorzystania akcesoriów nie są objęte gwarancją.

**UWAGA**

- Należy użyć wkrętów spełniających wymagania standardu VESA.
- W skład zestawu do montażu ściennego wchodzi instrukcja montażu i wszystkie niezbędne części.
- Uchwyt ścienny jest wyposażeniem dodatkowym. Akcesoria dodatkowe można nabyć w lokalnym sklepie ze sprzętem elektronicznym.
- Długość wkrętu może być różna w zależności od modelu uchwytu ściennego. Należy użyć wkrętów o odpowiedniej długości.
- Więcej informacji można znaleźć w instrukcji obsługi uchwytu ściennego.

**PRZESTROGA**

- W przypadku montażu urządzenia na ścianie nie wolno zmieniać kierunku nachylenia monitora w sposób przedstawiony przez strzałkę na poniższej ilustracji. Należy zachować ostrożność podczas dostosowywania kąta ustawienia ekranu.

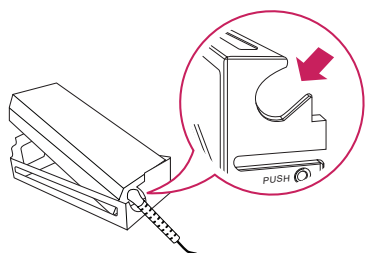


## Montaż i demontaż zasilacza

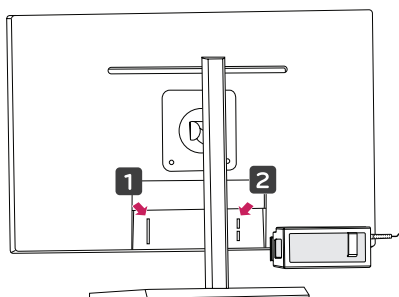
## Etapy demontażu zasilacza

### Etapy montażu zasilacza

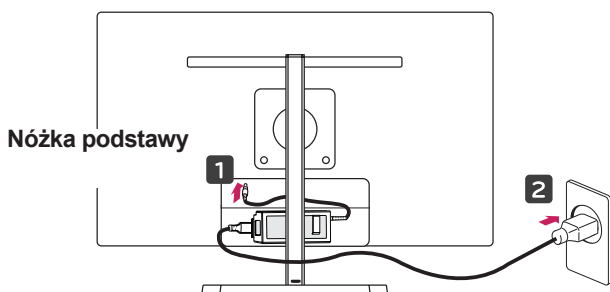
- 1 Włóż zasilacz do komory osłony zasilacza.



- 2 Włóż osłonę zasilacza do pierwszego rowka (1), a następnie wsuń ją do drugiego rowka (2).



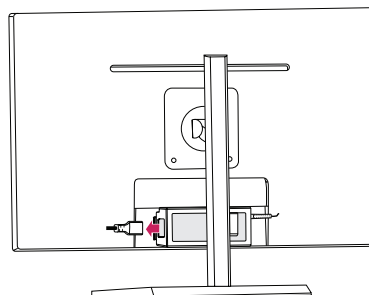
- 3 Podłącz przewód zasilający.



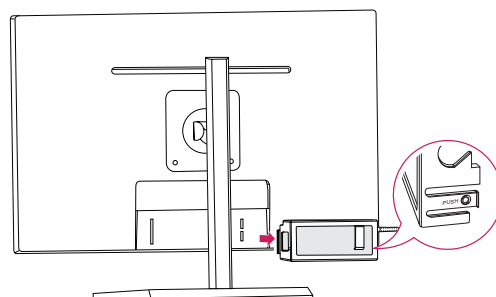
#### ! PRZESTROGA

- Aby zapobiec zapłątaniu się przewodu zasilającego podczas korzystania z funkcji obrotu, należy umieścić przewód zasilający między nóżką podstawy a monitorem.

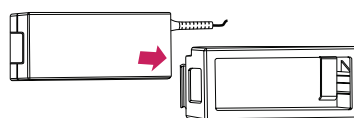
- 1 Odłącz przewód zasilający.



- 2 Naciśnij przycisk PUSH (NACIŚNIJ), aby odłączyć osłonę zasilacza od tylnej części monitora.



- 3 Wyciągnij zasilacz z osłony.



#### ! PRZESTROGA

- Podczas montażu i demontażu zasilacza występuje ryzyko zarysowania tylnej obudowy i osłony zasilacza.

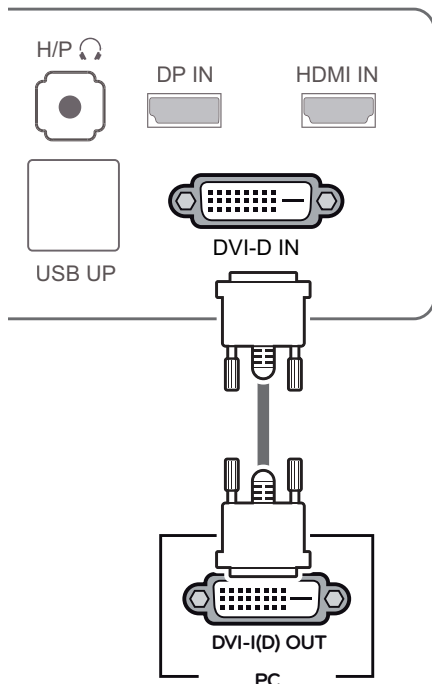
# KORZYSTANIE Z FUNKCJI MONITORA

## Podłączanie do komputera

- Ten monitor obsługuje funkcję Plug and Play\*.
- \*Plug and Play: funkcja, która umożliwia dodanie urządzenia do komputera bez konieczności przeprowadzania ponownej konfiguracji komputera i ręcznej instalacji dodatkowych sterowników.

## Połączenie DVI

To połączenie umożliwia przesyłanie cyfrowego sygnału wideo do monitora. Monitor należy podłączyć za pomocą przewodu DVI w sposób przedstawiony na poniższej ilustracji. Naciśnij przycisk menu (■), a następnie wybierz sygnał źródłowy z menu Źródło.



### PRZESTROGA

- Po podłączeniu wejściowego przewodu sygnałowego wkręty należy dokręcić w kierunku wskazanym przez strzałkę. Mocne dokręcenie pozwoli uniknąć ryzyka odłączenia się przewodu.
- Nie wolno zbyt długo naciskać ekranu monitora. Może to spowodować zniekształcenie obrazu.
- Nie wolno wyświetlać na ekranie nieruchomych obrazów przez dłuższy czas. Może to spowodować wypalenie się obrazu na ekranie. W miarę możliwości należy korzystać z wygaszacza ekranu.



### UWAGA

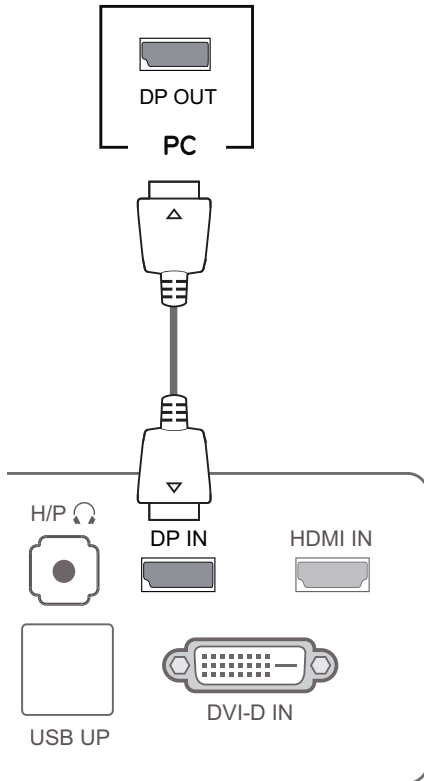
- Podłączając przewód zasilający do gniazdka sieciowego, należy skorzystać z przedłużacza z uziemieniem (3 otwory) lub gniazdka z uziemieniem.
- W warunkach niskiej temperatury ekran może migotać po włączeniu. To normalne zjawisko.
- Na ekranie mogą czasami pojawiać się czerwone, zielone lub niebieskie kropki. To normalne zjawisko.



## Połączenie DisplayPort

To połączenie umożliwia przesyłanie cyfrowych sygnałów audio i wideo z komputera do monitora. Komputer należy podłączyć do monitora za pomocą przewodu DisplayPort w sposób pokazany na poniższej ilustracji.

Naciśnij przycisk menu (■), a następnie wybierz sygnał źródłowy z menu Źródło.



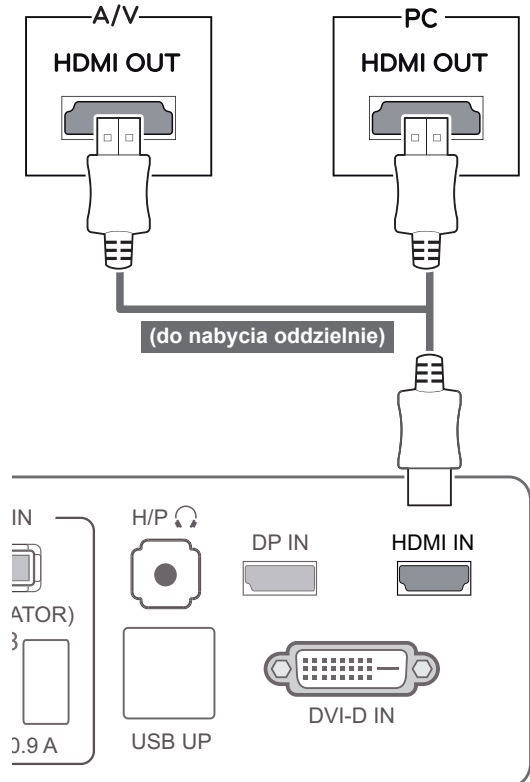
### UWAGA

- W przypadku niektórych wersji portów DP komputera dźwięk może być niedostępny.

## Połączenie HDMI

To połączenie umożliwia przesyłanie cyfrowych sygnałów audio i wideo z komputera lub urządzenia audio-wideo do monitora. Komputer lub urządzenie audio-wideo należy podłączyć do monitora za pomocą przewodu HDMI w sposób pokazany na poniższej ilustracji.

Naciśnij przycisk menu (■), a następnie wybierz sygnał źródłowy z menu Źródło.



### UWAGA

- W przypadku korzystania ze złącza HDMI PC mogą występować problemy ze zgodnością.

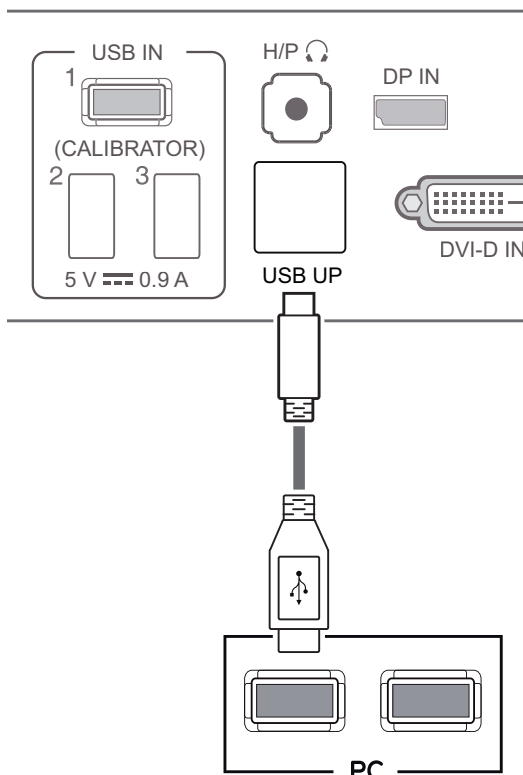
## Podłączanie urządzeń audio-video

### Połączenie z komputerem za pomocą przewodu USB 3.0

Funkcja USB 3.0 pełni w produkcie rolę koncentratora USB.

Aby korzystać z połączenia USB 3.0, należy podłączyć dołączony w zestawie przewód USB 3.0 typu A-B do komputera.

Obsługa urządzenia peryferyjnego podłączonego do portu USB IN może odbywać się za pośrednictwem komputera.

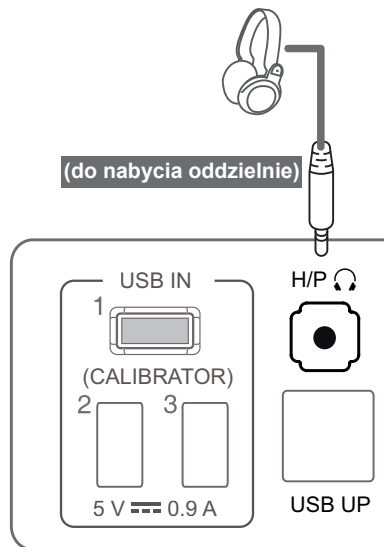


#### ! UWAGA

- Przed rozpoczęciem korzystania z produktu należy zainstalować najnowszy dodatek Service Pack dla systemu Windows.

### Port słuchawek

Port słuchawek umożliwia podłączenie do monitora urządzenia peryferyjnego. Urządzenie należy podłączyć w sposób przedstawiony na ilustracji.

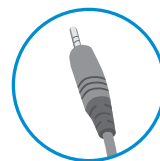


#### ! UWAGA

- Urządzenia peryferyjne są do nabycia osobno.
- Porty USB 3.0 umożliwiają podłączenie klawiatury, myszy oraz innych urządzeń USB.
- W przypadku słuchawek z wtyczkami ustawionymi pod kątem podłączenie urządzenia peryferyjnego może sprawiać pewne trudności, w związku z czym zalecane jest użycie słuchawek z prostą wtyczką.



Wtyczka ustawiona pod kątem



Wtyczka prosta

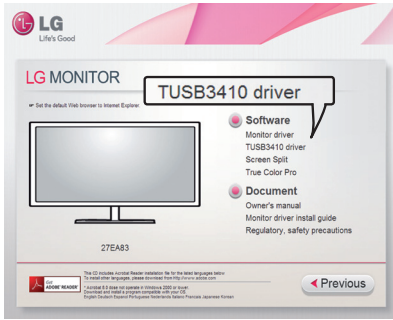
#### ! UWAGA

- W zależności od ustawień dźwięku wybranych w komputerze oraz w urządzeniu zewnętrznym możliwość korzystania ze słuchawek oraz głośnika może być ograniczona.

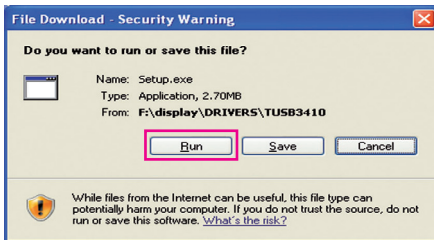
# INSTALACJA STEROWNIKA TUSB3410

Przed instalacją aplikacji True Color Pro/Finder należy koniecznie zainstalować sterownik TUSB3410. Włóż do napędu CD komputera dołączoną do produktu płytę CD z instrukcją obsługi i zainstaluj sterownik TUSB3410.

- 1 Ustaw program Internet Explorer jako domyślną przeglądarkę internetową.
- 2 Kliknij sterownik TUSB3410.



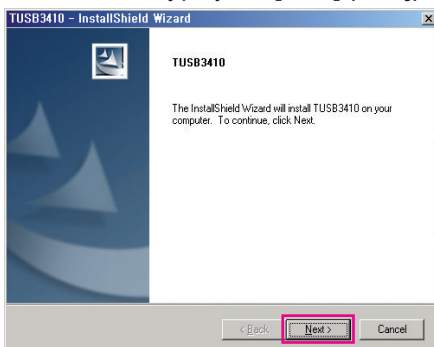
- 3 Kliknij sterownik TUSB3410 lub aplikację True Color Pro/Finder na ekranie głównym płyty CD. Po wyświetleniu okna pobierania kliknij przycisk Run (Uruchom). (Wygląd okna pobierania pliku może być różny w zależności od systemu operacyjnego i wersji programu Internet Explorer, ale procedura instalacji przebiega tak samo).



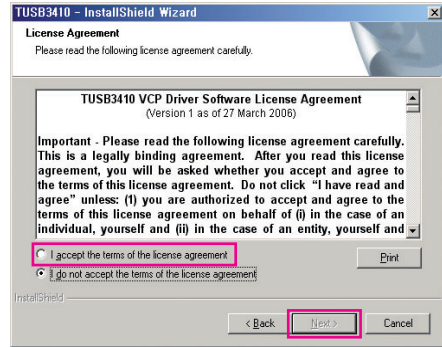
## ! PRZESTROGA

- Kliknij przycisk „Run” (Uruchom), aby rozpocząć instalację sterownika. W przypadku kliknięcia przycisku „Save” (Zapisz) instalacja nie będzie kontynuowana.

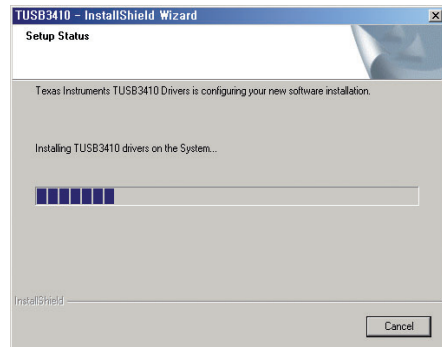
- 4 Po uruchomieniu instalatora sterownika TUSB3410 kliknij przycisk **[Next] (Dalej)**.



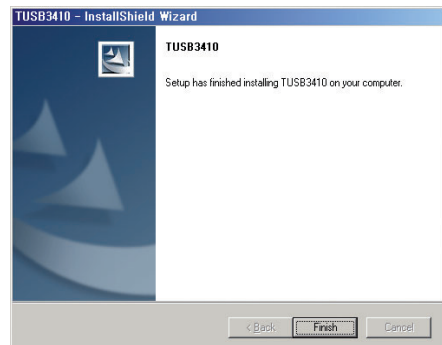
- 5 Zaznacz pole wyboru „I Agree” (Akceptuję) na ekranie umowy licencyjnej i kliknij przycisk **[Next] (Dalej)**.



- 6 Instalacja przebiega w tempie pokazanym poniżej.



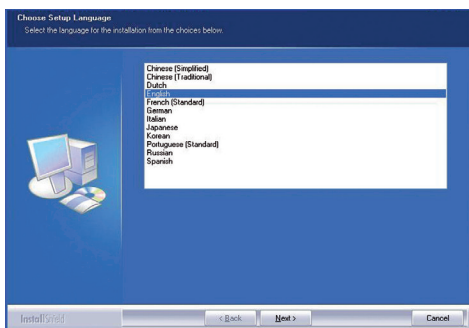
- 7 Zakończ instalację.



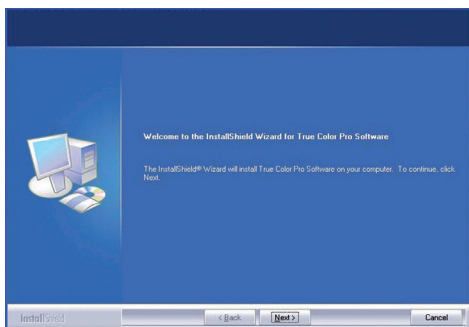
# INSTALACJA APLIKACJI TRUE COLOR PRO/FINDER

Włóż do napędu CD komputera dołączoną do produktu płytę CD z instrukcją obsługi i zainstaluj oprogramowanie True Color Pro/Finder.

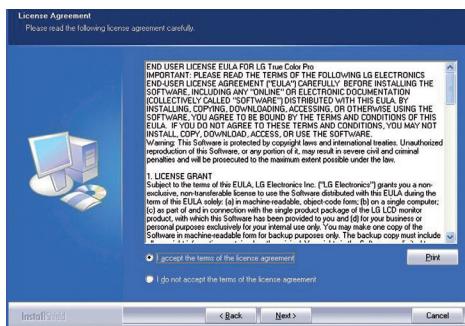
- Po uruchomieniu instalatora aplikacji True Color Pro/Finder zostanie wyświetlone poniższe okno. Wybierz język i kliknij przycisk **[Next] (Dalej)**.



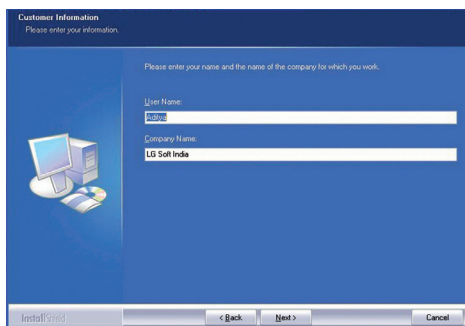
- Kliknij przycisk **[Next] (Dalej)**.



- Zaznacz pole wyboru „I accept.... (Akceptuję...)” na ekranie umowy licencyjnej i kliknij przycisk **[Next] (Dalej)**.

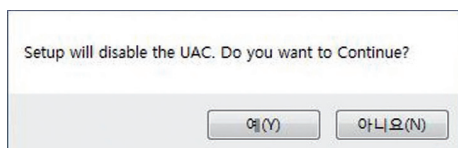


- Wprowadź swoją nazwę użytkownika i nazwę firmy, a następnie kliknij przycisk **[Next] (Dalej)**.



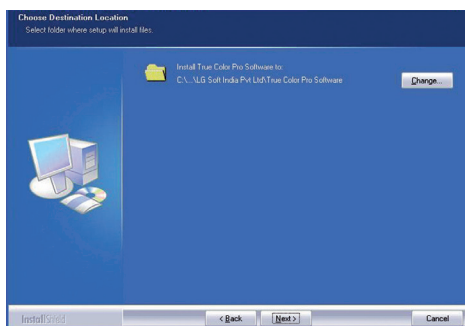
## PRZESTROGA

- W przypadku systemu Windows 7 występuje dodatkowy etap procedury instalacji polegający na wyłączeniu kontroli konta użytkownika.

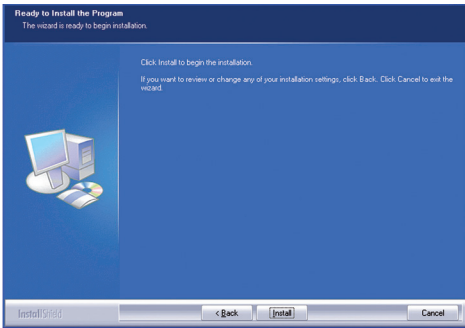


Kliknij przycisk **[Yes] (Tak)**, aby kontynuować instalację.

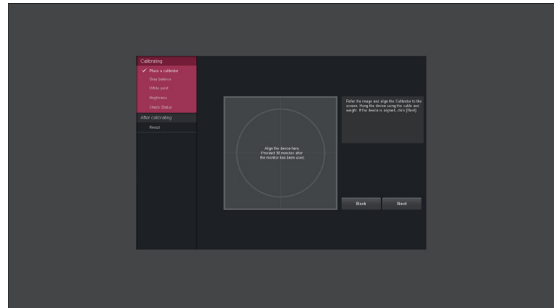
- Kliknij przycisk **[Change] (Zmień)**, aby zmienić ścieżkę instalacji. Kliknij przycisk **[Next] (Dalej)**.



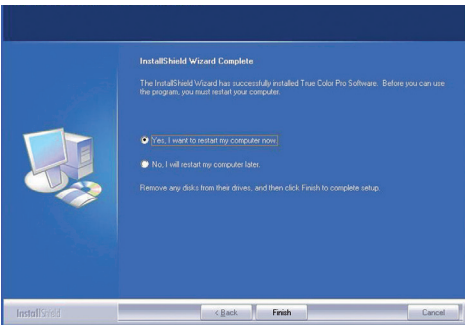
6 Kliknij przycisk **[Install] (Zainstaluj)**, aby rozpocząć procedurę instalacji.



Kliknij prawym przyciskiem myszy ikonę aplikacji True Color Pro/Finder i wybierz polecenie „Start Program” (Uruchom program), aby uruchomić program.



7 Po zakończeniu instalacji uruchom ponownie komputer.



**PRZESTROGA**

- Po zakończeniu kalibracji monitora przy użyciu oprogramowania True Color Pro/Finder należy odłączyć kalibrator od monitora i przechowywać go w temperaturze pokojowej w miejscu, w którym nie będzie narażony na bezpośrednie działanie promieni słonecznych. Można przechowywać go w oryginalnym kartonie.
  - Wystawienie elementu pomiarowego kalibratora na dłuższe bezpośrednie działanie promieni słonecznych może spowodować pogorszenie działania kalibratora.
  - Urządzenia nie należy przechowywać w środowisku o zbyt niskiej/wysokiej temperaturze i wysokiej wilgotności.
- W przypadku zainstalowania na komputerze aplikacji do kalibracji innego producenta konflikt między aplikacjami do kalibracji może negatywnie wpływać na jakość obrazu. Zalecamy usunięcie aplikacji do kalibracji innego producenta w celu osiągnięcia najlepszych wyników.

**PRZESTROGA**

- W przypadku zainstalowania na komputerze niezgodnej aplikacji do kalibracji podczas instalacji zostanie wyświetlone ostrzeżenie z informacją o konieczności usunięcia tej aplikacji.

8 Po uruchomieniu oprogramowania True Color Pro/Finder na pasku zadań w prawym dolnym rogu ekranu komputera zostanie wyświetlona ikona aplikacji True Color Pro/Finder [🌈].



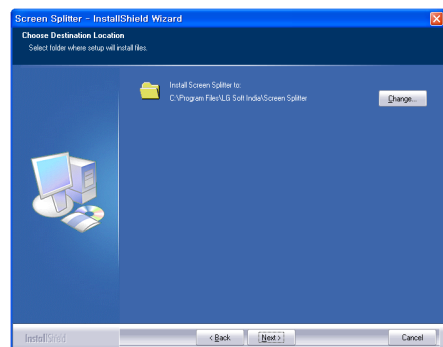
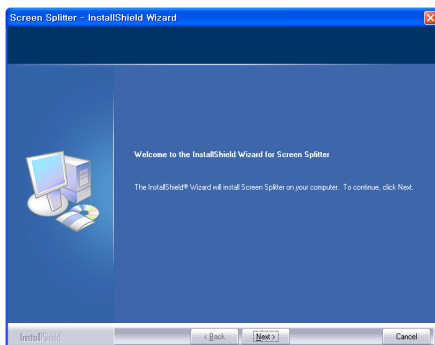
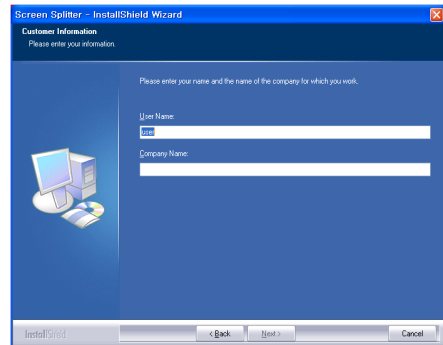
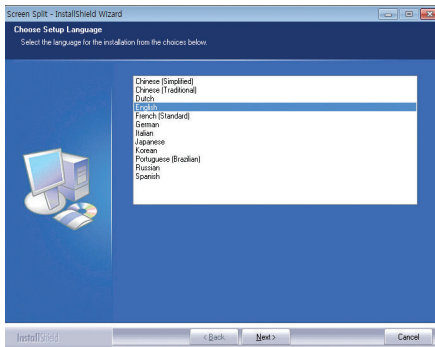
**UWAGA**

- Do korzystania z funkcji True Color Pro/Finder wymagany jest obsługiwany kalibrator (do nabycia osobno).
- Szczegółowe informacje dotyczące obsługiwanych kalibratorów i kart graficznych znajdują się w instrukcji obsługi aplikacji True Color Pro/Finder.
- W przypadku zmiany portu wejściowego zalecamy ponowne przeprowadzenie kalibracji obrazu monitora.

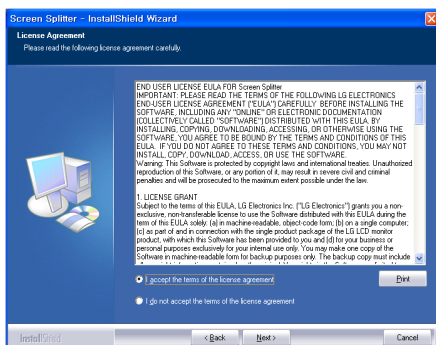
# INSTALACJA APLIKACJI SCREEN SPLIT

Włóż do napędu CD komputera dołączoną do produktu płytę CD z instrukcją obsługi, a następnie zainstaluj oprogramowanie Screen Split.

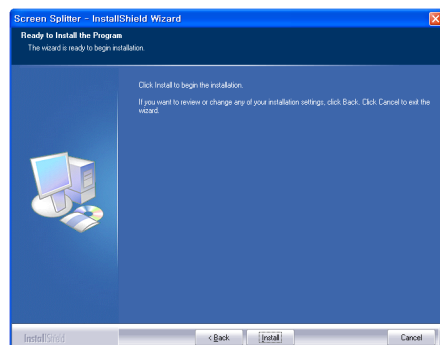
- Po uruchomieniu instalatora aplikacji Screen Split zostanie wyświetlone poniższe okno. Wybierz język i kliknij przycisk **[Next] (Dalej)**.
- Kliknij przycisk **[Next] (Dalej)**.
- Zaznacz pole wyboru „I accept... (Akceptuję...)” na ekranie umowy licencyjnej i kliknij przycisk **[Next] (Dalej)**.
- Wprowadź swoją nazwę użytkownika i nazwę firmy, a następnie kliknij przycisk **[Next] (Dalej)**.
- Kliknij przycisk **[Change] (Zmień)**, aby zmienić ścieżkę instalacji. Kliknij przycisk **[Next]**.
- Kliknij przycisk **[Install] (Zainstaluj)**, aby rozpocząć proces instalacji.



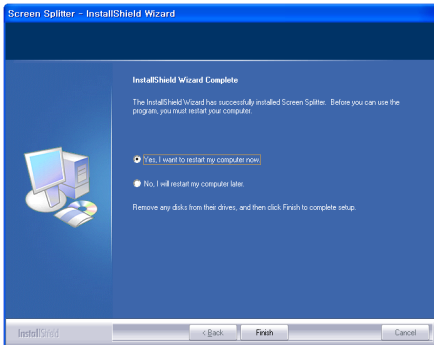
- Zaznacz pole wyboru „I accept... (Akceptuję...)” na ekranie umowy licencyjnej i kliknij przycisk **[Next] (Dalej)**.



- Kliknij przycisk **[Install] (Zainstaluj)**, aby rozpocząć proces instalacji.



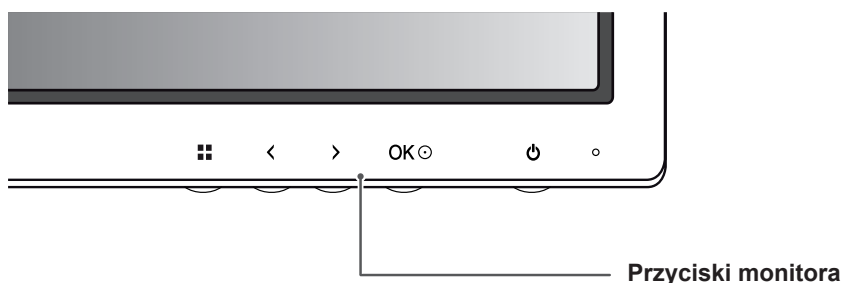
7 Po zakończeniu instalacji uruchom ponownie komputer.



# KONFIGURACJA USTAWIENÍ

## Aktywacja menu głównego

- 1 Naciśnij przycisk menu (☰).
- 2 Za pomocą przycisków < i > dostosuj wartości opcji.  
Aby powrócić do wyższego poziomu menu lub ustawić inne pozycje menu, skorzystaj z przycisku **Menu** (☰).
- 3 Naciśnij i przytrzymaj przycisk menu (☰), aby wyjść z menu ekranowego.



Przycisk	Opis	
Menu (☰)	Jeśli menu jest nieaktywne	Aktywacja menu głównego.
	Jeśli menu jest aktywne	Przejdźcie do poprzedniego ekranu po naciśnięciu przycisku; wyjście z menu ekranowego po naciśnięciu przycisku i przytrzymaniu przez ponad 3 sekundy.
<	Jeśli menu jest nieaktywne	Regulacja poziomu głośności monitora.
	Jeśli menu jest aktywne	Lewy klawisz kierunkowy
>	Jeśli menu jest nieaktywne	Regulacja poziomu głośności monitora.
	Jeśli menu jest aktywne	Prawy klawisz kierunkowy
OK (⊙)	Jeśli menu jest aktywne: naciśnięcie przycisku OK umożliwia wybór funkcji. Jeśli menu jest nieaktywne: naciśnięcie przycisku OK powoduje wyświetlenie informacji o rozdzielczości bieżącego sygnału (tylko w przypadku, gdy dostępny jest sygnał wejściowy).	
⏻ (Przycisk zasilania)	Włączenie/wyłączenie zasilania.	
	Wskaźnik zasilania	Gdy monitor znajduje się w trybie pracy, wskaźnik zasilania świeci na czerwono (urządzenie włączone). Gdy monitor jest w trybie oszczędzania energii, wskaźnik zasilania miga na czerwono.



### UWAGA

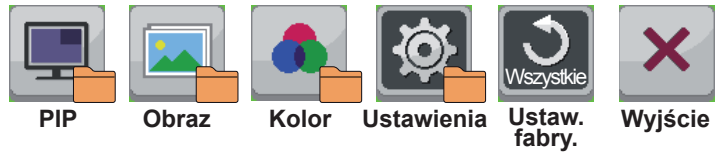
Wszystkie przyciski są przyciskami dotykowymi, dzięki czemu do użycia wybranego przycisku wystarczy dotknięcie go na dole przedniej części monitora.



# KONFIGURACJA USTAWIENÍ

## Ustawienia w menu

- 1 Aby wyświetlić **menu** ekranowe, naciśnij przycisk **menu** (☐) na dole monitora.
- 2 Za pomocą przycisków < i > dostosuj wartości opcji.
- 3 Wybierz polecenie ✕, aby opuścić menu ekranowe.  
Aby powrócić do wyższego poziomu menu lub ustawić inne pozycje menu, skorzystaj z przycisku **menu** (☐).



Poniżej znajduje się opis poszczególnych opcji.

Menu	Opis
Jasność	Dostosowanie jasności i kontrastu ekranu.
Kontrast	
Głośność	Regulacja głośności.
	<p><b>! UWAGA</b></p> <ul style="list-style-type: none"> <li>• W trybie sygnału wejściowego DVI regulacja głośności jest wyłączona.</li> <li>• Naciśnięcie przycisku Menu w menu Głośność powoduje włączenie/ wyłączenie funkcji Wyciszenie.</li> </ul>
Źródło	Wybór trybu sygnału wejściowego.
Panorama/ Oryginalny	Dostosowanie proporcji ekranu.
ECO	Włączanie i wyłączanie funkcji ECO.
Tryb koloru	Ustawianie trybów Ustw. własne, sRGB, Adobe RGB (tylko model 27EA83) i Kalibracja.
PIP	Wyświetlenie ekranów 2 trybów sygnału wejściowego na jednym monitorze.
Obraz	Dostosowanie ostrości, poziomu czerni i czasu odpowiedzi ekranu.
Kolor	Dostosowanie współczynnika gamma, temperatury barw i balansu kolorów.
Ustawienia	Określenie ustawień języka, głównego dźwięku, dźwięku przycisków, wskaźnika zasilania, funkcji DDC/CI oraz blokady OSD.
Ustaw. fabry.	Przywrócenie domyślnych ustawień fabrycznych. Naciśnij przycisk < lub >, aby natychmiast zresetować ustawienia.
Wyjście	Wyjście z menu ekranowego.

## Ustawienia proporcji

- 1 Aby wyświetlić **menu** ekranowe, naciśnij przycisk **menu** (⏻) na dole monitora.
- 2 Naciśnij przycisk < lub >, aby przejść do pozycji **Proporcje**.
- 3 Naciśnij przycisk **OK**, aby wybrać opcję **Proporcje**.
- 4 Za pomocą przycisków < i > dostosuj wartości opcji.
- 5 Wybierz polecenie **X**, aby opuścić menu ekranowe.  
Aby powrócić do wyższego poziomu menu lub ustawić inne pozycje menu, skorzystaj z przycisku **menu** (⏻).



**Proporcje**

### Podmenu



**Panorama Oryginalny 1:1 Powrót Wyjście**

Poniżej znajduje się opis poszczególnych opcji.

Menu > Proporcje	Opis
<b>Panorama</b>	Wyświetlanie filmu w trybie szerokoekranowym niezależnie od wejściowego sygnału wideo.
<b>Oryginalny</b>	Wyświetlenie filmu w proporcjach właściwych dla wejściowego sygnału wideo.
<b>1:1</b>	Oryginalny rozmiar obrazu; nie są wprowadzane zmiany proporcji obrazu.
<b>Powrót</b>	Przejdźcie do poprzedniego ekranu menu.
<b>Wyjście</b>	Wyjście z menu ekranowego.



### **UWAGA**

- W przypadku zalecanej rozdzielczości (2560 x 1440) obraz na ekranie może wyglądać tak samo w trybach Panorama, Oryginalny i 1:1.
- Funkcja proporcji obrazu jest wyłączana w przypadku sygnału z przeplotem.

## Ustawienia w menu ECO

- 1 Aby wyświetlić **menu** ekranowe, naciśnij przycisk **menu** (■) na dole monitora.
- 2 Naciśnij przycisk < lub >, aby przejść do obszaru **ECO**.
- 3 Naciśnij przycisk **OK**, aby wybrać opcję **ECO**.
- 4 Za pomocą przycisków < i > dostosuj wartości opcji.
- 5 Wybierz polecenie **X**, aby opuścić menu ekranowe.  
Aby powrócić do wyższego poziomu menu lub ustawić inne pozycje menu, skorzystaj z przycisku **menu** (■).



ECO

### Podmenu



Wł.



Uratowałeś(aś) 00,00 drzew!



Wył.

Ustaw.  
fabry.

Powrót



Wyjście

Poniżej znajduje się opis poszczególnych opcji.

Menu > ECO	Opis	
ECO	<b>Wł.</b>	Włączenie funkcji ECO umożliwiającej oszczędzanie energii zgodnie z poziomem wydajności energetycznej ECO.
	<b>Wył.</b>	Wyłączenie funkcji ECO.
	<b>Ustaw. fabry.</b>	Zresetowanie danych funkcji ECO.

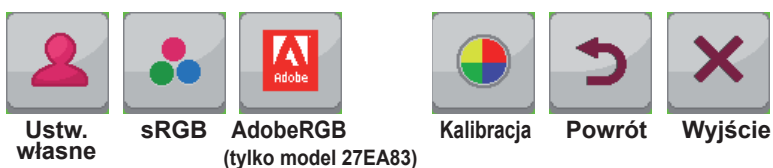
## Ustawienia trybu koloru

- 1 Aby wyświetlić **menu** ekranowe, naciśnij przycisk **menu** (■) na dole monitora.
- 2 Naciśnij przycisk < lub >, aby przejść do obszaru **Tryb koloru**.
- 3 Naciśnij przycisk **OK**, aby wybrać **Tryb koloru**.
- 4 Za pomocą przycisków < i > dostosuj wartości opcji.
- 5 Wybierz polecenie **X**, aby opuścić menu ekranowe.  
Aby powrócić do wyższego poziomu menu lub ustawić inne pozycje menu, skorzystaj z przycisku **menu** (■).



Tryb koloru

### Podmenu

Ustw.  
własne

sRGB

AdobeRGB  
(tylko model 27EA83)

Kalibracja

Powrót

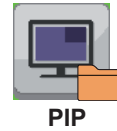
Wyjście

Poniżej znajduje się opis poszczególnych opcji.

Menu > Tryb koloru	Opis
<b>Ustw. własne</b>	Umożliwia dostosowanie poszczególnych elementów. Pozwala dostosować tryb koloru menu głównego.
<b>sRGB</b>	Standardowa skala kolorów RGB monitora i drukarki.
<b>AdobeRGB</b> (tylko model 27EA83)	Skala kolorów znacznie szersza niż sRGB. Opcja odpowiednia dla drukowania zdjęć.
<b>Kalibracja</b>	Stosuje wartość skalibrowaną za pomocą aplikacji True Color Pro/Finder.  <div style="border: 1px solid black; padding: 5px;"> <p><b>! UWAGA</b> — Należy uruchomić program True Color Pro/Finder.</p> </div>
<b>Powrót</b>	Przejdzie do poprzedniego ekranu menu.
<b>Wyjście</b>	Wyjście z menu ekranowego.

## Ustawienia PIP

- 1 Aby wyświetlić **menu** ekranowe, naciśnij przycisk **menu** (■) na dole monitora.
- 2 Naciśnij przycisk < lub >, aby przejść do obszaru **PIP**.
- 3 Naciśnij przycisk **OK**, aby wybrać opcję **PIP**.
- 4 Za pomocą przycisków < i > dostosuj wartości opcji.
- 5 Wybierz polecenie **X**, aby opuścić menu ekranowe.  
Aby powrócić do wyższego poziomu menu lub ustawić inne pozycje menu, skorzystaj z przycisku **menu** (■).



PIP

### Podmenu



PIP

Rozmiar

Pozycja

Ustaw.  
fabry.

Powrót

Wyjście

Poniżej znajduje się opis poszczególnych opcji.

Menu > PIP	Opis	
<b>PIP</b>	Wyświetlenie ekranów 2 trybów sygnału wejściowego na jednym monitorze. (DVI+DP, HDMI+DP, DP+DVI, DP+HDMI)	
<b>Rozmiar</b>	Dostosowanie rozmiaru ekranu dodatkowego.	
	<b>Zrównoważony</b>	Wybór zrównoważonego rozmiaru dla drugiego ekranu.
	<b>Mała</b>	Wyświetlenie dodatkowego ekranu w małym rozmiarze.
	<b>Średni</b>	Wyświetlenie dodatkowego ekranu w normalnym rozmiarze.
<b>Pozycja</b>	Dostosowanie pozycji ekranu dodatkowego. Wartością domyślną jest Dół prawo.	
	<b>Dół prawo</b>	Wyświetlenie dodatkowego ekranu w prawym dolnym rogu ekranu.
	<b>Dół lewo</b>	Wyświetlenie dodatkowego ekranu w lewym dolnym rogu ekranu.
	<b>Góra lewo</b>	Wyświetlenie dodatkowego ekranu w lewym górnym rogu ekranu.
<b>Góra prawo</b>	Wyświetlenie dodatkowego ekranu w prawym górnym rogu ekranu.	
<b>Ustaw. fabry.</b>	Przywrócenie domyślnych ustawień funkcji PIP.	
<b>Powrót</b>	Przejdźcie do poprzedniego ekranu menu.	
<b>Wyjście</b>	Wyjście z menu ekranowego.	



### UWAGA

- Jeśli tryb PIP jest wyłączony, ustawienie Pozycja jest nieaktywne.
- Jeśli dla opcji Rozmiar wybrano opcję Zrównoważony, ustawienie Pozycja jest nieaktywne.

## Obraz

- 1 Aby wyświetlić **menu** ekranowe, naciśnij przycisk **menu** (■) na dole monitora.
- 2 Naciśnij przycisk < lub >, aby przejść do obszaru **Obraz**.
- 3 Naciśnij przycisk **OK**, aby wybrać opcję **Obraz**.
- 4 Za pomocą przycisków < i > dostosuj wartości opcji.
- 5 Wybierz polecenie **X**, aby opuścić menu ekranowe.



Obraz

Aby powrócić do wyższego poziomu menu lub ustawić inne pozycje menu, skorzystaj z przycisku **menu** (■).

### Podmenu



Ostrość

Poziom  
czerniCzas  
odpowiedziUstaw.  
fabry.

Powrót

Wyjście

Poniżej znajduje się opis poszczególnych opcji.

Menu > Obraz	Opis
<b>Ostrość</b>	Dostosowanie ostrości ekranu.
<b>Poziom czerni</b>	Określenie poziomu zrównoważenia (tylko HDMI). • <b>Offset (Zrównoważenie): w przypadku sygnału wideo to ustawienie pozwala uzyskać możliwie najciemniejszy ekran monitora.</b>
	<b>Wysoki</b>   Obraz na ekranie jest jaśniejszy.
	<b>Niski</b>   Obraz na ekranie jest ciemniejszy.
<b>Czas odpowiedzi</b>	Określenie czasu odpowiedzi dla wyświetlanych obrazów w oparciu o prędkość odświeżania ekranu. W zwykłym środowisku zaleca się korzystanie z ustawienia Normalny. W przypadku dynamicznych obrazów zaleca się korzystanie z ustawienia Wysoki. Wybór wartości Wysoki może spowodować pojawienie się pozostałości nieruchomego obrazu.
	<b>Wysoki</b>   Określenie dla czasu odpowiedzi wartości Wysoki.
	<b>Średni</b>   Określenie dla czasu odpowiedzi wartości Średni.
	<b>Niski</b>   Określenie dla czasu odpowiedzi wartości Niski.
<b>Ustaw. fabry.</b>	Przywrócenie domyślnych ustawień funkcji Obraz.
<b>Powrót</b>	Przejdźcie do poprzedniego ekranu menu.
<b>Wyjście</b>	Wyjście z menu ekranowego.

## Kolor

- 1 Aby wyświetlić **menu** ekranowe, naciśnij przycisk **menu** (■) na dole monitora.
- 2 Naciśnij przycisk < lub >, aby przejść do obszaru **Kolor**.
- 3 Naciśnij przycisk **OK**, aby wybrać opcję **Kolor**.
- 4 Za pomocą przycisków < i > dostosuj wartości opcji.
- 5 Wybierz polecenie **X**, aby opuścić menu ekranowe.  
Aby powrócić do wyższego poziomu menu lub ustawić inne pozycje menu, skorzystaj z przycisku **menu** (■).



### Podmenu



Poniżej znajduje się opis poszczególnych opcji.

Menu > Kolor	Opis
<b>Gamma</b>	Niestandardowe ustawienie parametru gamma: w przypadku wyboru ustawienia Gamma 0, Gamma 1 lub Gamma 2, wyższa wartość ustawienia oznacza jaśniejszy obraz, a niższa – ciemniejszy.
<b>Temp. kol.</b>	<p><b>User (Użytkownika)</b></p> <ul style="list-style-type: none"> <li>• Czerwony</li> <li>• Zielony</li> <li>• Niebieski</li> </ul> <p>Umożliwia dostosowanie obrazu poprzez określenie poziomów kolorów: czerwonego, zielonego i niebieskiego.</p> <p>Wybór domyślnego ustawienia fabrycznego koloru obrazu.  <b>Ciepła:</b> ustawienie bardziej czerwonej tonacji kolorów ekranu.  <b>Średnia:</b> ustawienie tonacji kolorów ekranu pomiędzy czerwoną a niebieską.  <b>Zimna:</b> Ustawienie bardziej niebieskiej tonacji kolorów ekranu.</p>
<b>6 kolorów</b>	<p>Umożliwia uzyskanie pożądaných kolorów poprzez dostosowanie barwy i nasycenia 6 kolorów (czerwonego, zielonego, niebieskiego, niebieskozielonego, purpurowego i żółtego) oraz zapisanie ustawień.</p> <p><b>Odcień</b> Dostosowanie tonacji ekranu.</p> <p><b>Nasycenie</b> Dostosowanie nasycenia kolorów wyświetlanych na ekranie. Im niższa wartość, tym mniejsze nasycenie i jaśniejsze kolory. Im wyższa wartość, tym większe nasycenie i ciemniejsze kolory.</p>
<b>Ustaw. fabry.</b>	Przywrócenie domyślných ustawień kolorów.
<b>Powrót</b>	Przejsćie do poprzedniego ekranu menu.
<b>Wyjście</b>	Wyjście z menu ekranowego.

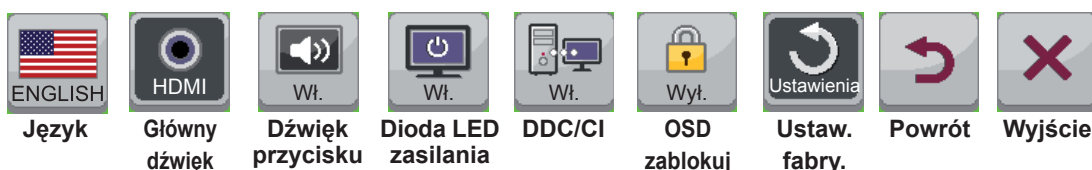
## Ustawienia

- 1 Aby wyświetlić **menu** ekranowe, naciśnij przycisk **menu** (■) na dole monitora.
- 2 Naciśnij przycisk < lub >, aby przejść do obszaru **Ustawienia**.
- 3 Naciśnij przycisk **OK**, aby wybrać opcję **Ustawienia**.
- 4 Za pomocą przycisków < i > dostosuj wartości opcji.
- 5 Wybierz polecenie **X**, aby opuścić menu ekranowe.  
Aby powrócić do wyższego poziomu menu lub ustawić inne pozycje menu, skorzystaj z przycisku **menu** (■).





Ustawienia

### Podmenu



Poniżej znajduje się opis poszczególnych opcji.

Menu > Ustawienia	Opis	
<b>Język</b>	Wybór języka menu ekranowego.	
<b>Główny dźwięk</b>	Odtwarzanie dźwięku przez głośnik monitora w przypadku cyfrowego sygnału (HDMI i DisplayPort).	
	 <b>UWAGA</b> Po wybraniu źródła sygnału DVI + DP następuje automatyczne włączenie opcji DP w pozycji Główny dźwięk.	
<b>Dźwięk przycisku</b>	Ustawienie dźwięku przycisków. Dźwięk przycisków towarzyszy następującym czynnościom: Włączenie/wyłączenie zasilania prądem stałym Włączenie/wyłączenie menu ekranowego	
<b>Dioda LED zasilania</b>	Włączenie/wyłączenie wskaźnika zasilania na panelu przednim monitora.	
	<b>Wł.</b>	Wskaźnik zasilania jest włączany automatycznie.
	<b>Wył.</b>	Wskaźnik zasilania jest wyłączony.
<b>DDC/CI</b>	Ten protokół służy do komunikacji między komputerem a monitorem. Umożliwia szczegółowe dostosowanie funkcji i ustawień menu ekranowego monitora z poziomu komputera.	
	<b>Wł.</b>	Komunikacja między komputerem a monitorem umożliwia dostosowanie ustawień monitora z poziomu komputera.
	<b>Wył.</b>	Obsługa monitora z poziomu komputera nie jest możliwa, ponieważ komunikacja między komputerem a monitorem jest wyłączona.
<b>OSD zablokuj</b>	Funkcja zapobiega nieprawidłowym operacjom poprzez przypadkowe naciśnięcie przycisku.	
	<b>Wł.</b>	Obsługa poprzez naciskanie przycisków jest wyłączona.
	<b>Wył.</b>	Obsługa poprzez naciskanie przycisków jest włączona.
	 <b>UWAGA</b> Wszystkie funkcje poza trybem OSD zablokuj oraz poza przyciskiem Exit (Wyjście) w menu Jasność, Kontrast, Głośność, Źródło i Ustawienia zostaną wyłączone.	
<b>Ustaw. fabry.</b>	Przywrócenie domyślnych ustawień.	
<b>Powrót</b>	Przejdźcie do poprzedniego ekranu menu.	
<b>Wyjście</b>	Wyjście z menu ekranowego.	



# ROZWIĄZYWANIE PROBLEMÓW

Obraz nie jest wyświetlany na ekranie.	
Czy monitor jest podłączony do zasilania?	<ul style="list-style-type: none"> <li>Sprawdź, czy przewód zasilający jest prawidłowo podłączony do gniazda sieciowego.</li> </ul>
Czy wskaźnik zasilania świeci?	<ul style="list-style-type: none"> <li>Sprawdź wskaźnik zasilania.</li> </ul>
Czy wskaźnik zasilania świeci na czerwono?	<ul style="list-style-type: none"> <li>Sprawdź, czy podłączone źródło sygnału jest włączone (Menu – Źródło).</li> </ul>
Czy wskaźnik zasilania miga?	<ul style="list-style-type: none"> <li>Jeśli monitor jest w trybie oszczędnym, przesunij mysz lub naciśnij dowolny klawisz na klawiaturze, aby włączyć wyświetlacz.</li> <li>Sprawdź, czy komputer jest włączony.</li> </ul>
Czy na ekranie jest wyświetlany komunikat „Sygnał nieprawidłowy”?	<ul style="list-style-type: none"> <li>Ten komunikat jest wyświetlany, gdy sygnały przesyłane z komputera (karty graficznej) znajdują się poza zakresem poziomej lub pionowej częstotliwości monitora. Aby ustawić prawidłową częstotliwość, zapoznaj się z sekcją „Dane techniczne produktu” tej instrukcji obsługi.</li> </ul>
Czy na ekranie jest wyświetlany komunikat „CHECK SIGNAL CONNECTION” („SPRAWDŹ PRZEWÓD SYGNAŁOWY”)?	<ul style="list-style-type: none"> <li>Ten komunikat jest wyświetlany na ekranie w przypadku braku przewodu sygnałowego łączącego komputer z monitorem lub w przypadku rozłączenia tego przewodu. Sprawdź przewód i podłącz go ponownie.</li> </ul>

Jest wyświetlany komunikat „OSD ZABLOKOWANE”.	
Czy po naciśnięciu przycisku menu niektóre funkcje są niedostępne?	<ul style="list-style-type: none"> <li>Menu ekranowe jest zablokowane. Przejdź do obszaru Menu &gt; Ustawienia i ustaw opcję OSD Zablokuj w pozycji Wył.</li> </ul>

Na ekranie pozostaje obraz.	
Czy obraz jest widoczny na monitorze nawet po jego wyłączeniu?	<ul style="list-style-type: none"> <li>Wyświetlanie na monitorze przez długi czas nieruchomego obrazu może spowodować uszkodzenie ekranu, czego wynikiem jest obraz pozostający na monitorze.</li> <li>W przypadku dłuższego korzystania z monitora należy chronić go, używając wygaszacza ekranu.</li> </ul>

## UWAGA

- Częstotliwość pionowa:** aby prawidłowo wyświetlać obraz, ekran musi być odświeżany wiele razy w ciągu sekundy, podobnie, jak dzieje się to w przypadku lamp fluorescencyjnych. Liczba odświeżeń ekranu w ciągu sekundy jest nazywana częstotliwością pionową lub częstotliwością odświeżania, a jej jednostką jest Hz.
- Częstotliwość pozioma:** czas, jaki zajmuje wyświetlenie jednej poziomej linii, nazywa się cyklem poziomym. Liczbę poziomych linii wyświetlanych w czasie jednej sekundy można obliczyć, dzieląc jeden przez cykl poziomy. Wielkość ta jest nazywana częstotliwością poziomą, a jej jednostką jest kHz.

**UWAGA**

- Zalecamy sprawdzenie, czy rozdzielczość i częstotliwość karty graficznej mieszczą się w zakresie obsługiwanych przez monitor, i wybór zalecanej (optymalnej) rozdzielczości w obszarze **Panel sterowania > Ekran > Ustawienia**.
- Wybór rozdzielczości innej niż zalecana (optymalna) może sprawiać, że tekst będzie rozmazany, a ekran przyciemniony, obciążony lub przesunięty.
- Procedura konfiguracji może być różna w przypadku różnych komputerów i systemów operacyjnych. Ponadto niektóre karty graficzne mogą nie obsługiwać określonych rozdzielczości. W takim przypadku należy skontaktować się z producentem komputera lub karty graficznej w celu uzyskania pomocy.

<b>Kolor obrazu jest nieprawidłowy.</b>	
Czy obraz jest wyświetlany w ograniczonej liczbie kolorów (16)?	<ul style="list-style-type: none"> <li>• Zmień głębię kolorów na 24 bity (True Color) lub wyższą. W systemie Windows wybierz kolejno Panel sterowania &gt; Ekran &gt; Ustawienia &gt; Jakość kolorów.</li> </ul>
Czy kolory na ekranie wydają się być niestabilne lub wyświetlany jest tylko obraz monochromatyczny?	<ul style="list-style-type: none"> <li>• Sprawdź, czy przewód sygnałowy jest prawidłowo podłączony. Ponownie podłącz przewód lub ponownie włóż do gniazda kartę graficzną komputera.</li> </ul>
Czy na ekranie są widoczne kropki?	<ul style="list-style-type: none"> <li>• Podczas korzystania z monitora na ekranie mogą być widoczne pojedyncze kolorowe piksele (czerwone, zielone, niebieskie, białe lub czarne). To normalne zjawisko w przypadku ekranów LCD. Nie jest to błąd ani problem z działaniem monitora.</li> </ul>

# DANE TECHNICZNE

Ekran LCD	Typ	Szerokość 68,47 cm TFT (Thin Film Transistor) Ekran LCD (ciekłokrystaliczny) Przekątna ekranu: 68,47 cm
	Odległość między pikselami	0,2331 mm x 0,2331 mm
Rozdzielczość	Maksymalna rozdzielczość	2560 x 1440 / 60 Hz
	Zalecana rozdzielczość	2560 x 1440 / 60 Hz
Sygnał wideo (Sygnał wideo)	Częstotliwość pozioma	Od 30 kHz do 90 kHz
	Częstotliwość pionowa	Od 57 Hz do 75 Hz
	Synchronizacja	Osobna synchronizacja
Złącza wejściowe	DVI-D, HDMI, DisplayPort, wyjście H/P, USB UP (USB 3.0), wejście USB (USB 3.0)	
Zasilanie	Napięcie	19,5 V --- 4,2 A
	<b>27EA83</b> - Zużycie energii (typ.)	Urządzenie włączone: 70 W Tryb oszczędny ≤ 0,5 W Urządzenie wyłączone: ≤ 0,5 W
	<b>27EA83R</b> - Zużycie energii (typ.)	Urządzenie włączone: 50 W Tryb oszczędny ≤ 0,5 W Urządzenie wyłączone: ≤ 0,5 W
Wymiary	Rozmiar monitora (szerokość x wysokość x głębokość)	
	Z podstawą	643 mm x 459.4 mm x 225.4 mm
	Bez podstawy	643 mm x 381.2 mm x 37.6 mm
Masa (bez opakowania)	<b>27EA83</b> : 7,3 kg <b>27EA83R</b> : 7,0 kg	
Zasilacz AC/DC	Typ AAM-00, wyprodukowany przez AMPOWER Technology., Co.Ltd. Moc wyjściowa: 19,5 V --- 5,65 A	
Regulacja kąta nachylenia podstawy	Przód/tył: od -5° do 15° (korpus)	
Zalecane warunki	Warunki pracy	Temperatura: od 10°C do 35°C; wilgotność: od 10% do 80%
	Warunki przechowywania	Temperatura: od -20°C do 60°C; wilgotność: od 5% do 90%

Dane techniczne mogą zostać zmienione bez wcześniejszego powiadomienia.

## Fabryczny tryb obsługi (Tryby ustawień wstępnych, DVI-D/HDMI/PC Display Port)

Tryby ustawień wstępnych, PC	Częstotliwość pozioma (kHz)	Częstotliwość pionowa (Hz)	Polaryzacja (poz./pion.)	Uwagi
720 x 400	31,468	70,08	-/+	
640 x 480	31,469	59,94	-/-	
640 x 480	37,5	75	-/-	
800 x 600	37,879	60,317	+/+	
800 x 600	46,875	75	+/+	
1024 x 768	48,363	60	-/-	
1024 x 768	60,123	75,029	+/+	
1152 x 864	67,5	75	+/+	
1280 x 1024	63,981	60,02	+/+	
1280 x 1024	79,976	75,025	+/+	
1680 x 1050	65,29	59,954	-/+	
1600 x 1200	75	60	+/+	
1920 x 1080	67,5	60	+/-	
1920 x 1200	74,038	59,950	+/-	
2560 x 1440	88,79	59,95	+/-	

## HDMI

Tryby ustawień wstępnych, PC	Częstotliwość pozioma (kHz)	Częstotliwość pionowa (Hz)
480P	31,50	60
576P	31,25	50
720P	37,50	50
720P	45,00	60
1080i	28,12	50
1080i	33,75	60
1080P	56,25	50
1080P	67,50	60

## Wskaźnik zasilania

Tryb	Kolor diody LED
Urządzenie włączone	Czerwony
Oszczędzanie energii	Miga na czerwono
Urządzenie wyłączone	Wył.

# PRAWIDŁOWA POSTAWA

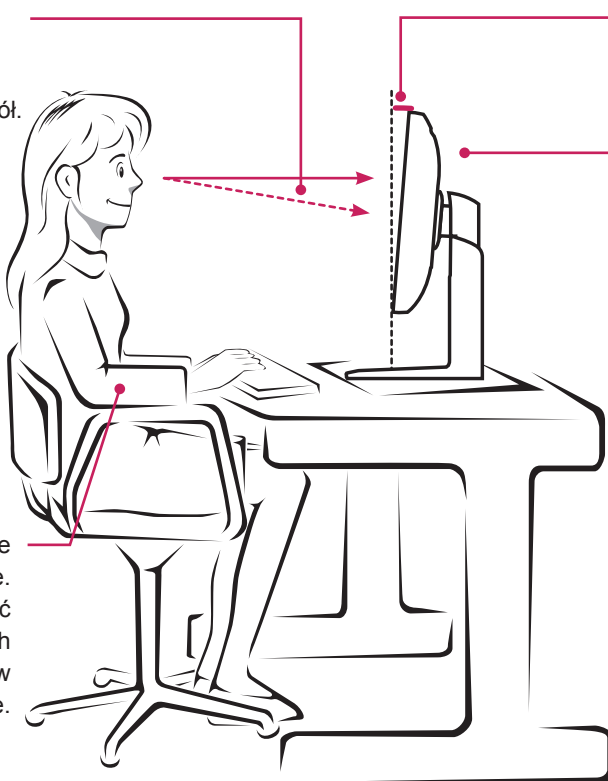
## Prawidłowa postawa podczas korzystania z monitora

Ekran należy ustawić w takiej pozycji, aby znajdował się nieco poniżej naturalnej linii wzroku.

- Po każdej godzinie korzystania z urządzenia należy zrobić około 10-minutową przerwę w celu zmniejszenia zmęczenia oczu spowodowanego przez długotrwałe patrzenie na ekran.
- Podstawa monitora dotykowego pozwala na ustawienie produktu w jak najwygodniejszej pozycji. Aby uzyskać najlepszy widok ekranu, należy dostosować kąt podstawy monitora w zakresie od  $-5^{\circ}$  do  $15^{\circ}$ .

Podczas korzystania z monitora linia wzroku powinna być skierowana nieco w dół.

Delikatnie połóż dłonie na klawiaturze. Ramiona powinny być lekko zgięte w łokciach i wyprostowane w poziomie.



Kąt nachylenia należy dostosować w zakresie od  $-5^{\circ}$  do  $15^{\circ}$ ,

aby zapobiec odbijaniu się promieni światła na ekranie.



To urządzenie jest zgodne z wymogami w zakresie kompatybilności elektromagnetycznej urządzeń konsumenckich (klasa B) i jest przeznaczone do użytku domowego. Z urządzenia można korzystać we wszystkich regionach.

Należy dokładnie zapoznać się z instrukcją obsługi (na płycie CD) i przechowywać ją w łatwo dostępnym miejscu.

Etykieta produktu zawiera informacje potrzebne w przypadku przekazania urządzenia do serwisu.

Model \_\_\_\_\_

Numer seryjny \_\_\_\_\_

ENERGY STAR is a set of power-saving guidelines issued by the U.S. Environmental Protection Agency (EPA).



As an ENERGY STAR Partner LGE U. S. A., Inc. has determined that this product meets the ENERGY STAR guidelines for energy efficiency.

**! UWAGA**

- Standard ENERGY STAR (EPA) nie dotyczy modelu 27EA83.

	Obsługa standardu ENERGY STAR(EPA)
27EA83R	o
27EA83	x