

ПОСІБНИК КОРИСТУВАЧА

IPS-МОНІТОР ЗІ СВІТЛОДІОДНОЮ ПІДСВІТКОЮ (ПК МОНІТОР ЗІ СВІТЛОДІОДНОЮ ПІДСВІТКОЮ)

Перш ніж використовувати виріб, уважно прочитайте ці правила техніки безпеки.

**Список моделей IPS-моніторів зі світлодіодною підсвіткою
(ПК моніторів зі світлодіодною підсвіткою)**

27EA83
27EA83R

ЗМІСТ

3 ЛІЦЕНЗІЯ

4 ВСТАНОВЛЕННЯ ТА ПІДГОТОВКА

- 4 Комплектація виробу
- 4 Можна придбати окремо
- 5 Частини та кнопки
- 6 Перенесення та піднімання монітора
- 7 Встановлення монітора
 - 7 - Кріплення підставки
 - 8 - Від'єднання підставки
 - 8 - Встановлення монітора на столі
 - 9 - Регулювання висоти підставки
 - 10 - Регулювання кута нахилу
 - 11 - Упорядкування кабелів
 - 11 - Функція обертання
 - 12 - Використання кріплення Kensington
 - 13 - Встановлення пластини для настінного кріплення
 - 13 - Кріплення на стіні
- 15 Кріплення та від'єднання адаптера
 - 15 - Порядок кріплення адаптера
 - 15 - Порядок від'єднання адаптера

16 КОРИСТУВАННЯ МОНІТОРОМ

- 16 Під'єднання до комп'ютера
 - 16 - З'єднання DVI
 - 17 - З'єднання Display Port
 - 17 - З'єднання HDMI
- 18 Під'єднання аудіовідеопристроїв
 - 18 - З'єднання USB 3.0 – ПК
 - 18 - Під'єднання до порту для навушників

19 ВСТАНОВЛЕННЯ ДРАЙВЕРА TUSB3410

20 ВСТАНОВЛЕННЯ ПРОГРАМИ TRUE COLOR PRO/FINDER

22 ВСТАНОВЛЕННЯ SCREEN SPLIT

24 НАЛАШТУВАННЯ КОРИСТУВАЧА

- 24 Увімкнення головного меню
- 25 Налаштування користувача
 - 25 - Параметри меню
 - 26 - Налаштування коефіцієнта формату екрана
 - 27 - Налаштування функції ECO
 - 28 - Налаштування колірної профілю
 - 29 - Параметри меню PIP
 - 30 - Зображення
 - 31 - Color (Колір)
 - 32 - Налаштування

33 УСУНЕННЯ НЕСПРАВНОСТЕЙ

35 ТЕХНІЧНІ ХАРАКТЕРИСТИКИ

- 36 Режим заводської підтримки (стандартний режим, DVI-D/HDMI/Display Port ПК)
- 36 HDMI
- 36 Індикатор живлення

37 ПРАВИЛЬНЕ ПОЛОЖЕННЯ

- 37 Правильне положення для користування монітором

ЛІЦЕНЗІЯ

У різних моделях використано різні ліцензії. Щоб отримати докладнішу інформацію щодо ліцензій, відвідайте веб-сайт www.lg.com.



The terms HDMI and HDMI High-Definition Multimedia Interface, and the HDMI logo are trademarks or registered trademarks of HDMI Licensing LLC in the United States and other countries.

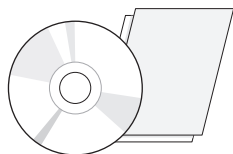


Напис і логотип "VESA", логотип сумісності з Display Port та логотип сумісності з Display Port для дворежимних пристроїв є товарними знаками або зареєстрованими товарними знаками асоціації Video Electronics Standards Association.

ВСТАНОВЛЕННЯ ТА ПІДГОТОВКА

Комплектація виробу

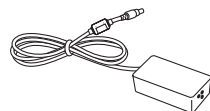
Перевірте наявність перелічених елементів в упаковці. Якщо якогось компонента бракує, зверніться до місцевого постачальника, у якого ви придбали виріб. Зображення у цьому посібнику можуть відрізнятися від дійсного вигляду виробу та аксесуарів.



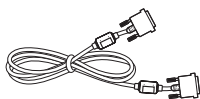
Посібник користувача/
гарантійний талон



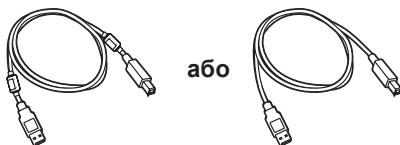
Кабель живлення



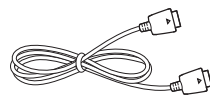
Адаптер змінного/
постійного струму



Подвійний кабель DVI-D



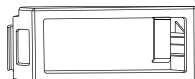
Кабель USB 3.0 типу A-B



Кабель Display Port



Підставка

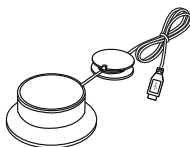


Насадка для керування
адаптером



Затискач для
кабелів

Можна придбати окремо



Калібратор
(ACB8300)

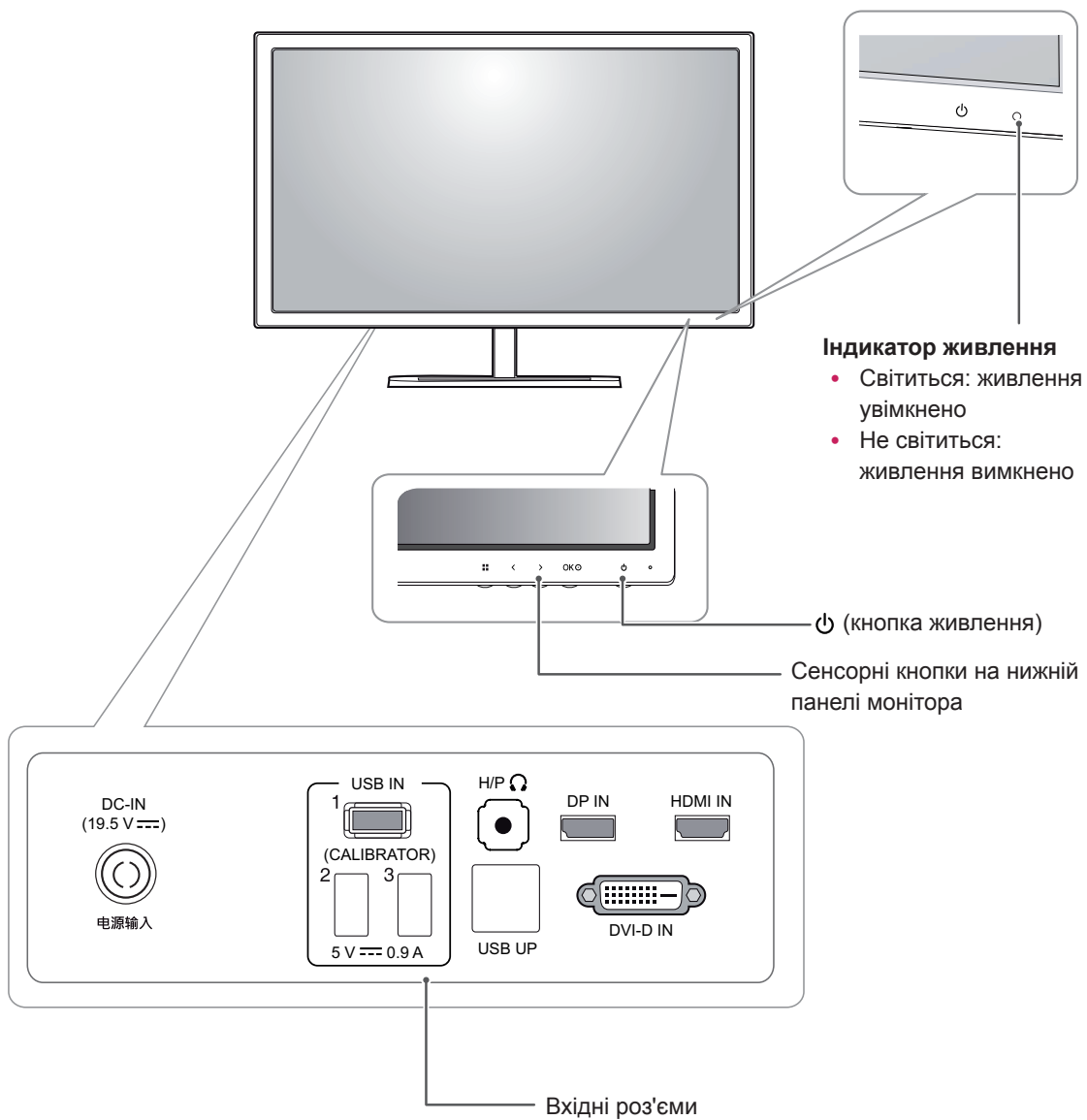
УВАГА

- Для гарантії безпеки та належного функціонування виробу використовуйте лише оригінальні компоненти.
- Гарантія не поширюється на будь-які пошкодження або травми, спричинені використанням неліцензійних виробів.

ПРИМІТКА

- Зображення у цьому посібнику можуть відрізнятися від дійсного вигляду аксесуарів.
- Технічні характеристики виробу або зміст цього посібника може бути змінено без попередження у зв'язку із вдосконаленням виробу.
- Окреме приладдя не входить у комплект усіх моделей, але його можна придбати окремо. Щоб придбати додаткове приладдя, відвідайте магазин електротехніки або інтернет-магазин чи зверніться до продавця, у якого ви придбали виріб.

Частини та кнопки



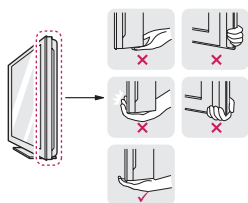
Перенесення та піднімання монітора

Переносячи або піднімаючи монітор, дотримуйтесь цих вказівок, щоб запобігти появі подряпин чи пошкодженню монітора та гарантувати безпечне транспортування незалежно від форми та розміру монітора.



УВАГА

- Наскільки це можливо, намагайтеся не торкатися екрана монітора. Це може призвести до пошкодження екрана або окремих пікселів, що формують зображення.
- Радимо транспортувати монітор в його оригінальній коробці та пакувальному матеріалі.
- Перш ніж переміщати чи піднімати монітор, від'єднайте кабель живлення та всі інші кабелі.
- Надійно тримайте монітор за рамку внизу та вгорі. Не тримайте безпосередньо за екран.



- Тримайте монітор екраном від себе, щоб запобігти подряпанню екрана.



- Під час транспортування монітора запобігайте ударам та сильним коливанням.
- Переносячи монітор, тримайте його вертикально, не повертайте його на бік і не нахилийте.

Встановлення монітора

Кріплення підставки

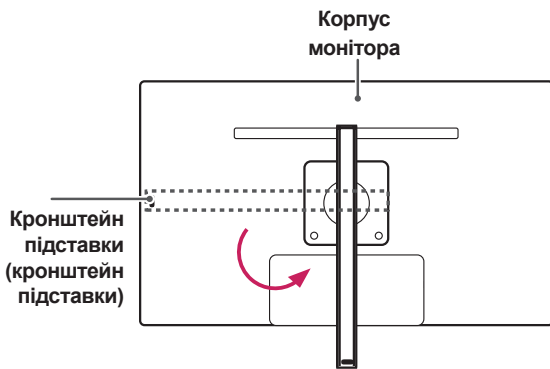
- 1 Покладіть монітор екраном донизу.



УВАГА

- Щоб захистити екран від подряпин, кладіть його на м'яку тканину.

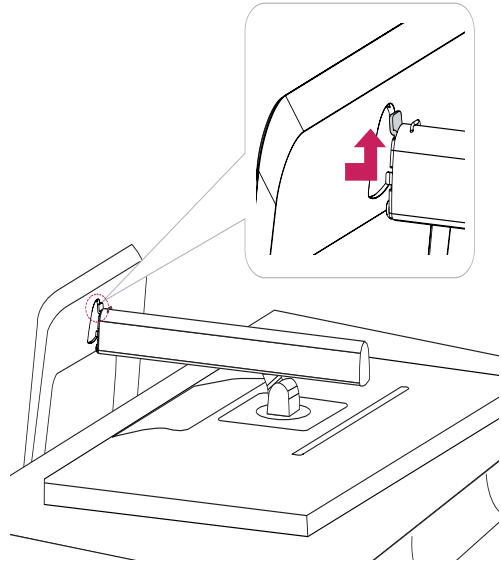
- 2 Поверніть кронштейн підставки на 90° проти годинникової стрілки.



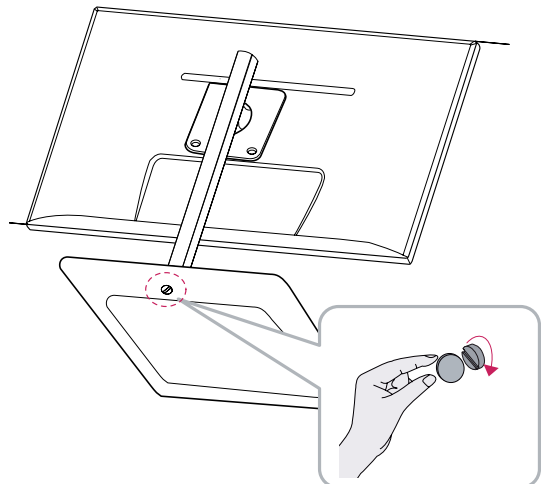
ПОПЕРЕДЖЕННЯ

- Повертаючи кронштейн підставки, не допускайте контакту кронштейна з корпусом монітора, щоб не подряпати корпус.

- 3 Одягніть основу підставки на гачок на кронштейні монітора.



- 4 Зафіксуйте з'єднання, повернувши гвинт праворуч за допомогою монети.



Від'єднання підставки

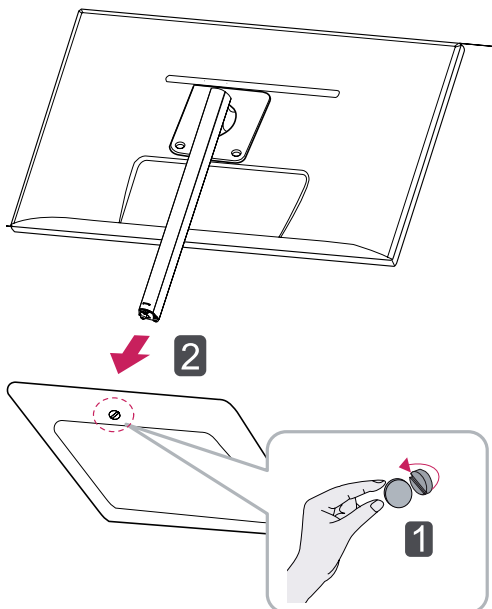
- 1 Покладіть монітор екраном донизу.



УВАГА

- Щоб захистити екран від подряпин, кладіть його на м'яку тканину.

- 2 **1** Поверніть гвинт вліво за допомогою монети.
- 2** Від'єднайте **основу підставки**.

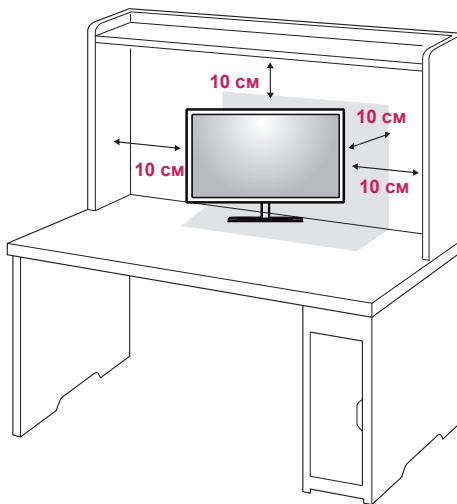


УВАГА

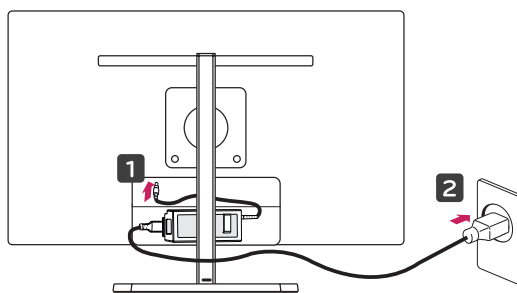
- Компоненти, зображені на малюнку, можуть відрізнятись від фактичної комплектації виробу.
- Не переносьте монітор підставкою догори: він може відчепитися від підставки, впасти і пошкодитися або травмувати вас.
- Щоб запобігти пошкодженню екрана під час перенесення, тримайте його за підставку або за пластмасове покриття. Таким чином можна уникнути непотрібного тиску на екран.


Встановлення монітора на столі

- 1 Підніміть монітор і встановіть його на столі у вертикальному положенні. Залиште до стіни принаймні **10 см** відстані для забезпечення належної вентиляції.



- 2 Під'єднайте адаптер до монітора і вставте кабель живлення в електричну розетку.



- 3 Щоб увімкнути монітор, натисніть кнопку  (живлення) на нижній панелі монітора.

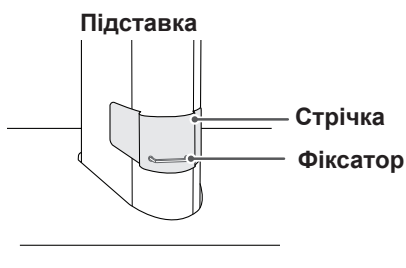


УВАГА

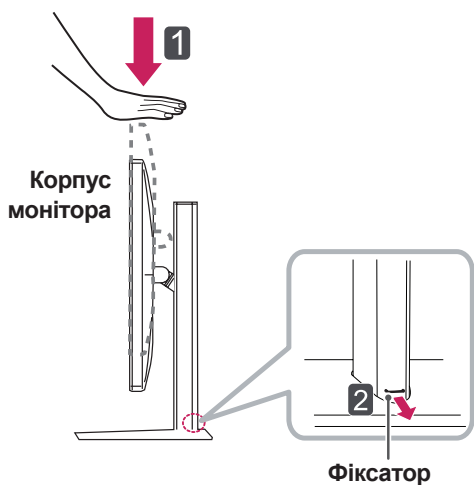
- Перед тим як переносити або встановлювати монітор, від'єднайте кабель живлення. Недотримання цієї вимоги може призвести до ураження електричним струмом.

Регулювання висоти підставки

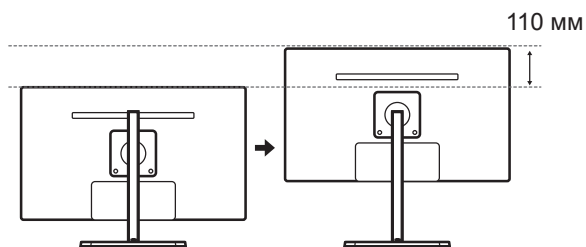
- 1 Встановіть встановлений на підставку монітор вертикально.
- 2 Зніміть стрічку, що внизу позаду на підставці, і витягніть фіксатор.



- 3 Притисніть корпус монітора донизу та витягніть фіксатор.



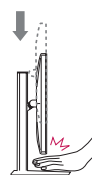
- 4 Максимальна висота розташування монітора на підставці становить **110 мм**.



УВАГА

- Вийнявши фіксатор, його не потрібно знову встановлювати для регулювання висоти.

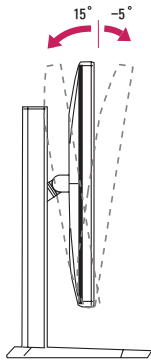
ПОПЕРЕДЖЕННЯ



- Регулюючи висоту розташування екрана, не ставте пальці чи руку між ним та основою (підставки).

Регулювання кута нахилу

- 1 Встановіть монітор на підставці вертикально.
- 2 Відрегулюйте кут нахилу екрана. Для зручності огляду нахил екрана можна регулювати вперед та назад у межах від -5° до 15° .



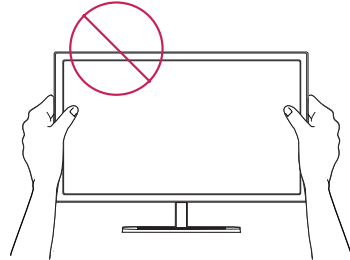
Зад

Перед



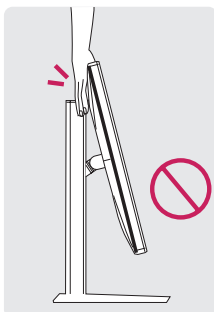
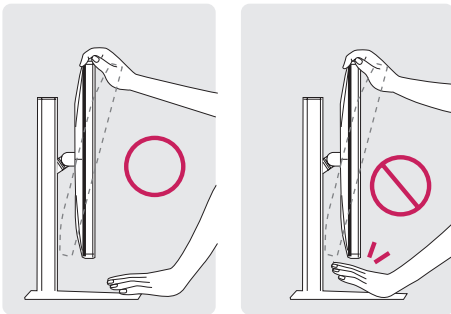
ПОПЕРЕДЖЕННЯ

- Регулюючи кут нахилу монітора, не торкайтеся екрана та не тисніть на нього.



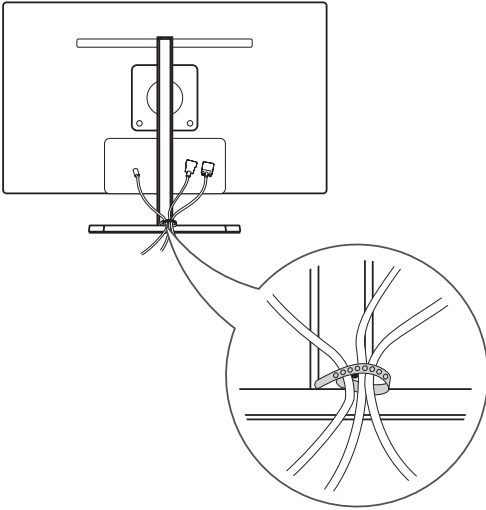
ПОПЕРЕДЖЕННЯ

- Щоб запобігти травмуванню пальців під час регулювання нахилу екрана, не тримайте за нижню частину рамки монітора, як зображено на малюнку нижче.



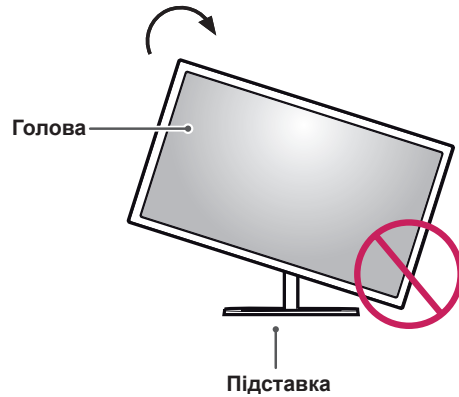
Упорядкування кабелів

Зберіть кабелі до купи та зафіксуйте їх за допомогою затискача для кабелів, який додається.



Функція обертання

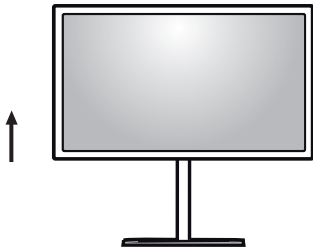
Функція обертання дає змогу обертати монітор на 90 градусів за годинниковою стрілкою.



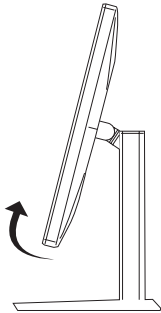
ПОПЕРЕДЖЕННЯ

- Щоб запобігти подряпанню основи підставки, обертуючи монітор на підставці, стежте, щоб він її не торкався.

- 1 Поставте монітор максимально вертикально.



- 2 Відрегулюйте кут нахилу монітора в напрямку стрілки, зображеної на малюнку.



- 3 Поверніть монітор за годинниковою стрілкою, як показано на малюнку.



- 4 Завершіть встановлення, повернувши монітор на 90°, як показано нижче.



ПОПЕРЕДЖЕННЯ

- Будьте обережними, обертаючи монітор з під'єднаним кабелем.



ПРИМІТКА

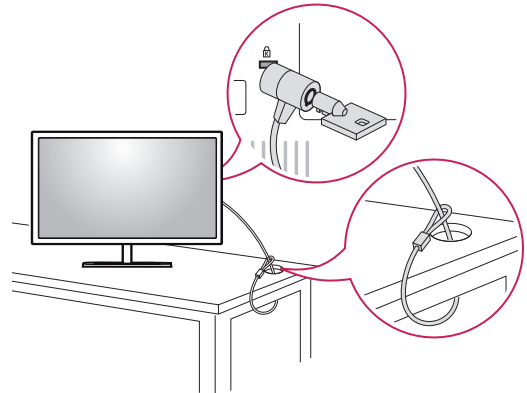
- Зображення на екрані не обертатиметься відповідно до орієнтації екрана.

Використання кріплення Kensington

Роз'єм для під'єднання системи безпеки Kensington розташовано на задній панелі монітора.

Докладніше про встановлення та використання читайте в посібнику користувача замка Kensington або на веб-сторінці <http://www.kensington.com>.

За допомогою кабелю системи безпеки Kensington прикріпіть монітор до столу.



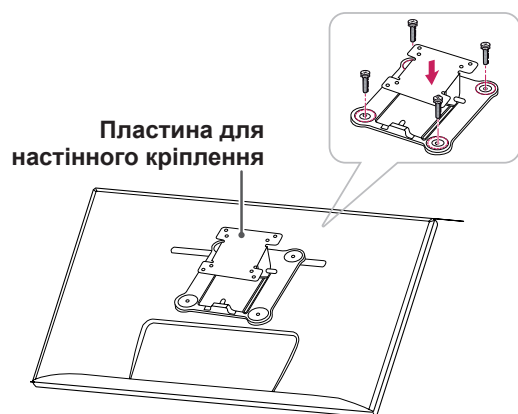
ПРИМІТКА

- Систему безпеки Kensington можна придбати окремо. Додаткове приладдя продається в більшості магазинів електроніки.

Встановлення пластини для настінного кріплення

Із цим монітором можна використовувати стандартні пластини для настінного кріплення або сумісні пристосування.

- 1 Покладіть монітор екраном донизу. Щоб захистити екран від подряпин, кладіть його на м'яку тканину.
- 2 Покладіть пластину для настінного кріплення на монітор, вирівнявши її з отворами для гвинтів.
- 3 За допомогою викрутки вкрутіть гвинти, щоб зафіксувати кронштейн на моніторі.

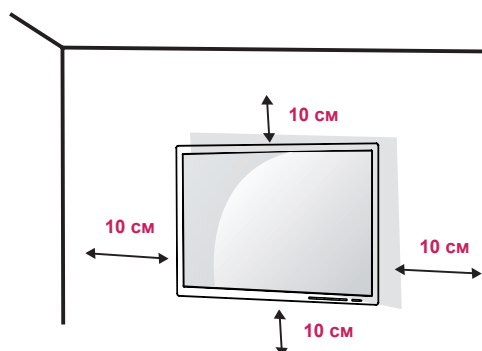


ПРИМІТКА

- Пластина для настінного кріплення продається окремо.
- Докладніше про кріплення монітора на кронштейні читайте в посібнику зі встановлення пластини для настінного кріплення.
- Будьте обережні: не застосовуйте надмірної сили, кріплячи пластину до монітора, оскільки це може призвести до пошкодження екрана.

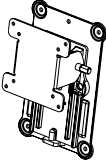
Кріплення на стіні

Для забезпечення належної вентиляції встановлюйте монітор на відстані не менше 10 см від стін і залиште вільними по 10 см з усіх боків. Докладні відомості щодо встановлення можна отримати за місцем придбання монітора. Встановлюйте регульований настінний кронштейн відповідно до інструкції, що до нього додається.



Щоб встановити монітор на стіні, закріпіть настінний кронштейн (продається окремо) на задній панелі корпусу монітора. Щоб монітор не впав, надійно фіксуйте настінний кронштейн.

- 1 Використовуйте гвинти та настінний кронштейн, які відповідають стандарту VESA.
- 2 Гвинти, довші за стандартні, можуть пошкодити внутрішні деталі монітора.
- 3 Гвинти, які не відповідають стандарту VESA, можуть пошкодити виріб і призвести до падіння монітора. Компанія LG Electronics не несе відповідальності за нещасні випадки, спричинені використанням невідповідних гвинтів.
- 4 Монітор відповідає стандарту VESA.
- 5 Використовуйте його відповідно до стандарту VESA, як описано нижче.
 - 784,8 мм або менше
 - * Товщина пластини для настінного кріплення: 2,6 мм
 - * Монтажний гвинт: діаметр – 4 мм, крок різьби – 0,7 мм, довжина – 10 мм
 - 787,4 мм або більше
 - * Використовуйте настінний кронштейн та гвинти, які відповідають стандарту VESA.

МОДЕЛЬ	27EA83
	27EA83R
VESA (A x B)	100 x 100
Монтажний гвинт	M4
Необхідно гвинтів	4
Пластина для настінного кріплення (продається окремо)	RW120 

УВАГА

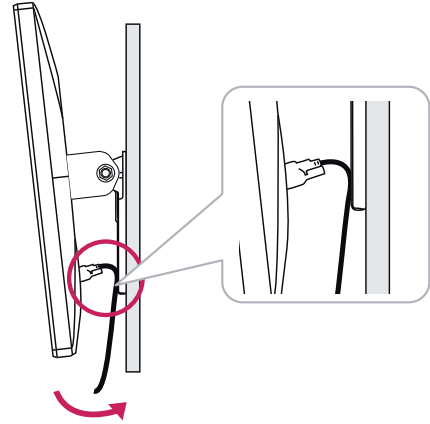
- Перед перенесенням чи кріпленням монітора від'єднуйте кабель живлення від електромережі, щоб запобігти ураженню струмом.
- Монітор, встановлений на стелі чи похилій стіні, може впасти і призвести до травмування користувача. Використовуйте лише настінне кріплення, рекомендоване компанією LG. Із питаннями щодо встановлення звертайтеся за місцем придбання виробу або до кваліфікованого спеціаліста.
- Не застосовуйте надмірну силу, закручуючи гвинти, щоб не пошкодити монітор. Такі пошкодження не підпадають під дію гарантії.
- Використовуйте настінний кронштейн і гвинти, які відповідають стандарту VESA. На пошкодження, спричинені застосуванням невідповідних компонентів, гарантія не поширюється.

ПРИМІТКА

- Використовуйте гвинти, визначені стандартом VESA.
- Настінний кронштейн постачається разом із посібником користувача та всіма необхідними деталями.
- Настінний кронштейн продається окремо. Додаткове приладдя можна придбати в місцевих магазинах роздрібної торгівлі.
- Довжина гвинтів може бути різною залежно від кронштейна. Використовуйте гвинти належної довжини.
- Докладніше читайте в посібнику користувача настінного кронштейна.

УВАГА

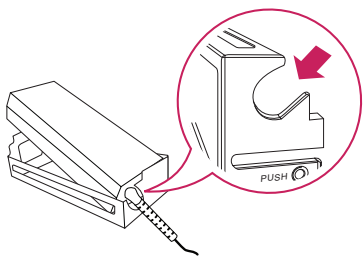
- Не регулюйте кут нахилу монітора в показаному на малюнку напрямку, кріплячи його на стіні. Будьте обережними, щоб не пошкодити екран під час регулювання кута нахилу.



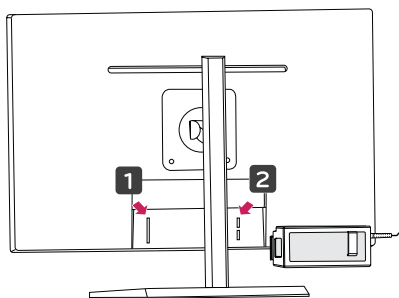
Кріплення та від'єднання адаптера

Порядок кріплення адаптера

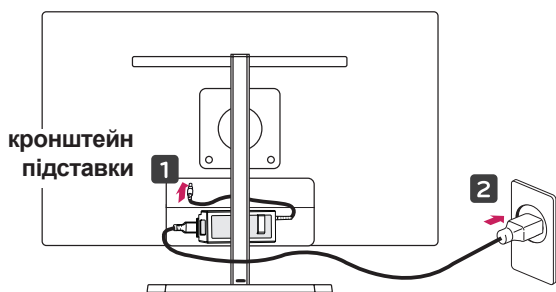
- 1 Вставте адаптер в корпус насадки для керування адаптером.



- 2 Вставте насадку для керування адаптером у паз 1 та посуньте її до паза 2.



- 3 Під'єднайте кабель живлення.

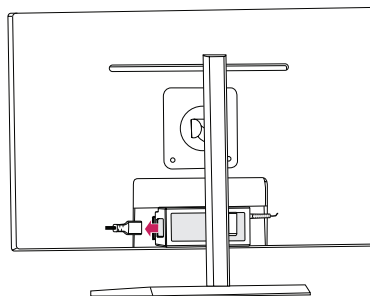


⚠ УВАГА

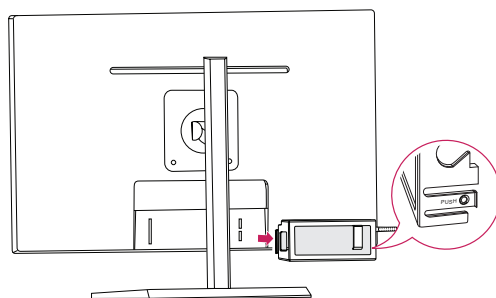
- Щоб уникнути заплутування кабелю живлення під час повертання монітора, розташуйте кабель живлення між корпусом монітора та кронштейном підставки.

Порядок від'єднання адаптера

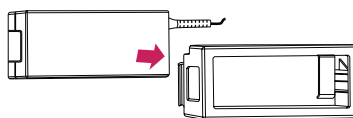
- 1 Від'єднайте кабель живлення.



- 2 Щоб зняти насадку для керування адаптером із задньої панелі монітора, натисніть "PUSH".



- 3 Витягніть адаптер з насадки для керування.



⚠ УВАГА

- Внаслідок вставляння/виймання адаптера на насадці для керування адаптером можуть з'явитися подряпини.

КОРИСТУВАННЯ МОНІТОРОМ

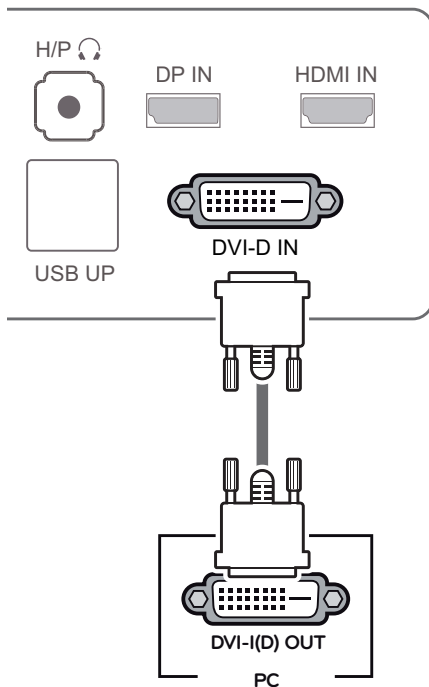
Під'єднання до комп'ютера

- Цей монітор підтримує функцію "Plug and Play".
*Plug and Play: функція, яка дає змогу під'єднати пристрій до комп'ютера без виконання будь-яких налаштувань чи встановлення драйверів.

З'єднання DVI

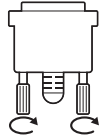
Призначене для передавання цифрових відеосигналів на монітор. Під'єднайте монітор за допомогою кабелю DVI, як показано на малюнку нижче.

Натисніть кнопку меню (■) і виберіть параметр вхідного сигналу у відповідному пункті.



УВАГА

- Під'єднайте кабель вхідного сигналу і закрутіть гвинти в напрямку, вказаному стрілками. Надійно зафіксуйте кабель, щоб запобігти випадковому від'єднанню.
- Не натискайте пальцями на екран. Це може спричинити спотворення зображення.
- Не залишайте на екрані нерухоме зображення впродовж тривалого часу. Це може спричинити ефект залишкового зображення. Якщо можливо, використовуйте екранну заставку.

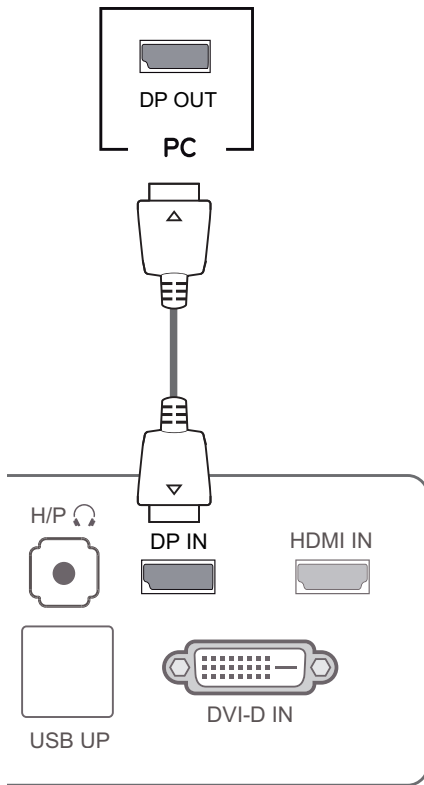


ПРИМІТКА

- Під'єднайте кабель живлення до заземленої настінної розетки або подовжувача із контактом заземлення (з 3 отворами).
- В умовах низької температури увімкнений монітор може миготіти. Це нормальне явище.
- На екрані можуть з'являтися червоні, зелені або сині цятки. Це нормальне явище.

З'єднання Display Port

Дозволяє передавати цифрові відео- та аудіосигнали з ПК на монітор. Під'єднання ПК до монітора через кабель Display Port слід здійснювати, як показано на малюнку нижче. Натисніть кнопку меню (⌘) і виберіть параметр вхідного сигналу у відповідному пункті.



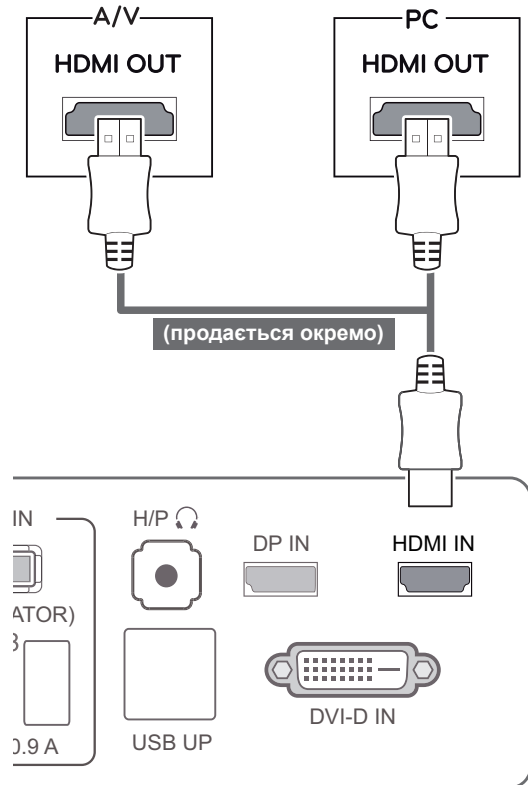
ПРИМІТКА

- Звук може бути недоступним залежно від версії DP вашого ПК.

З'єднання HDMI

Призначене для передавання цифрових відео- та аудіосигналів із ПК та аудіовідеопристроїв на монітор. Під'єднання ПК або аудіовідеопристрою до монітора через кабель HDMI слід здійснювати, як показано на малюнку нижче.

Натисніть кнопку меню (⌘) і виберіть параметр вхідного сигналу у відповідному пункті.



ПРИМІТКА

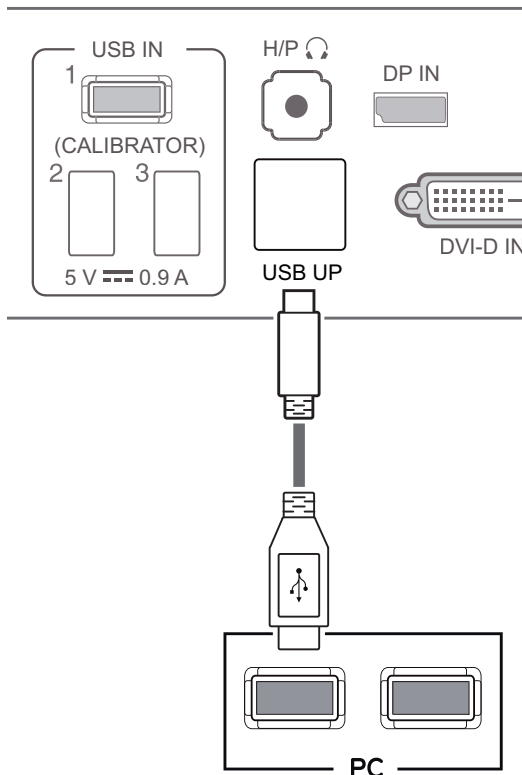
- У разі під'єднання до ПК через кабель HDMI можуть виникати проблеми із сумісністю.

Під'єднання аудіовідеопристроїв

З'єднання USB 3.0 – ПК

Функція USB 3.0 дає можливість використовувати монітор як USB-концентратор. Щоб скористатися функцією USB 3.0, під'єднайте кабель USB 3.0 типу A-B, що постачається в комплекті монітора, до комп'ютера.

Після цього периферійним обладнанням, під'єднаним до вхідного порту USB на моніторі, можна керувати з ПК.

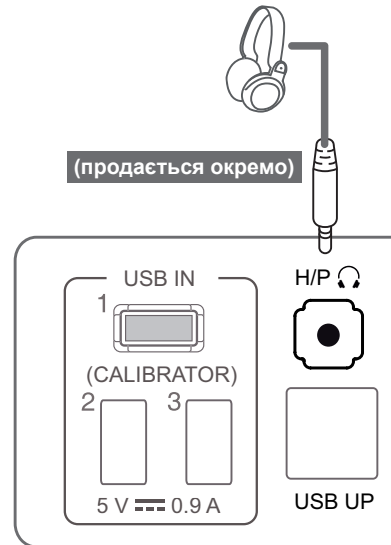


ПРИМІТКА

- Перед використанням радимо встановити останню версію пакета оновлень Windows.

Під'єднання до порту для навушників

Порт для навушників можна використовувати для під'єднання периферійного обладнання. Виконуйте з'єднання, як показано на малюнку нижче.

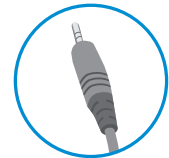


ПРИМІТКА

- Периферійне обладнання продається окремо.
- Порти USB 3.0 можна використовувати для під'єднання клавіатури, миші та інших пристроїв USB.
- Кутовий штекер навушників може ускладнювати під'єднання інших периферійних пристроїв, тому бажано використовувати прямий штекер.



Кутовий штекер



Прямий штекер



ПРИМІТКА

- Залежно від налаштувань звуку на ПК та периферійному обладнанні деякі функції навушників та динаміка можуть бути недоступними.

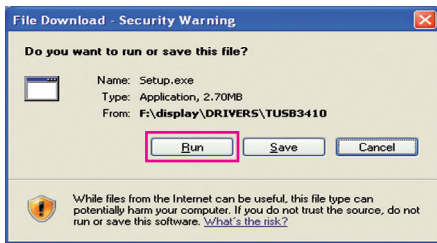
ВСТАНОВЛЕННЯ ДРАЙВЕРА TUSB3410

Перш ніж встановлювати програму True Color Pro/Finder, необхідно встановити драйвер TUSB3410. Вставте компакт-диск із посібником користувача, що входить до комплекту, у драйвер для компакт-дисків комп'ютера та встановіть драйвер TUSB3410.

- 1 Встановіть Internet Explorer як веб-браузер за замовчуванням.
- 2 Клацніть драйвер TUSB3410.



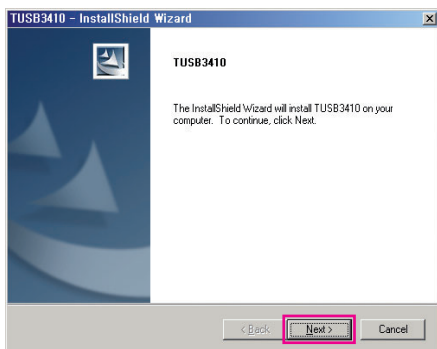
- 3 Клацніть драйвер TUSB3410 чи True Color Pro/Finder на головному екрані компакт-диска. Коли з'явиться вікно завантаження файлу, натисніть кнопку "Run" (Виконати). (Вікно завантаження файлу може різнитися залежно від операційної системи та версії браузера Internet Explorer, але процес встановлення той самий).



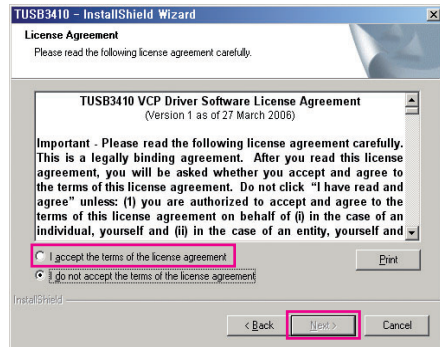
УВАГА

- Для продовження встановлення драйвера натисніть кнопку "Run" (Виконати). Якщо натиснути кнопку "Зберегти", встановлення не продовжуватиметься.

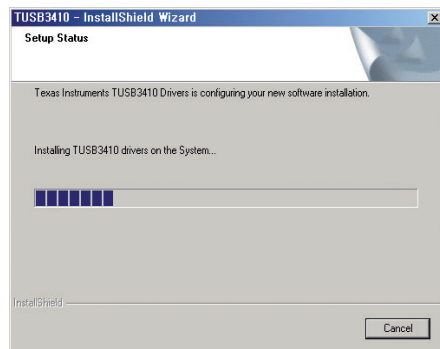
- 4 Коли запуститься програма встановлення драйвера TUSB3410, натисніть кнопку [Next] (Далі).



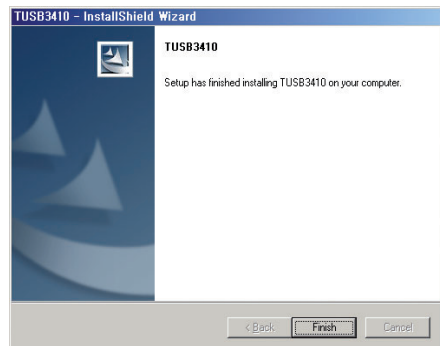
- 5 Позначте пункт "I Agree" (Погоджуюсь) на екрані ліцензійної угоди і натисніть кнопку [Next] (Далі).



- 6 Встановлення виконуватиметься, як описано нижче.



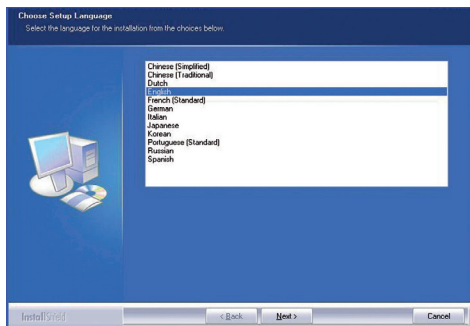
- 7 Завершіть встановлення.



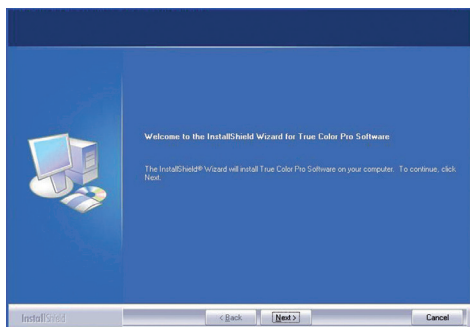
ВСТАНОВЛЕННЯ ПРОГРАМИ TRUE COLOR PRO/FINDER

Вставте компакт-диск із посібником користувача, що входить до комплекту, у драйвер для компакт-дисків комп'ютера та встановіть програмне забезпечення True Color Pro/Finder.

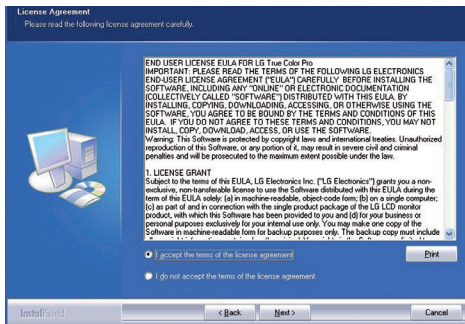
- 1 Коли запуститься майстер встановлення True Color Pro/Finder, на екрані з'явиться вікно, зображене нижче. Виберіть мову та натисніть кнопку **[Next] (Далі)**.



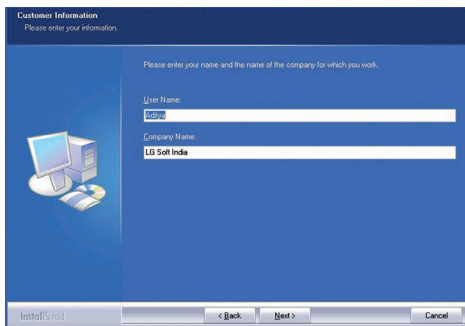
- 2 Натисніть кнопку **[Next] (Далі)**.



- 3 Позначте пункт "I Agree" на екрані ліцензійної угоди і натисніть кнопку **[Next]**.

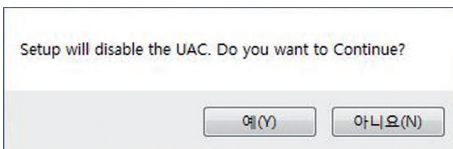


- 4 Введіть ім'я користувача та назву компанії і натисніть кнопку **[Next]**.



УВАГА

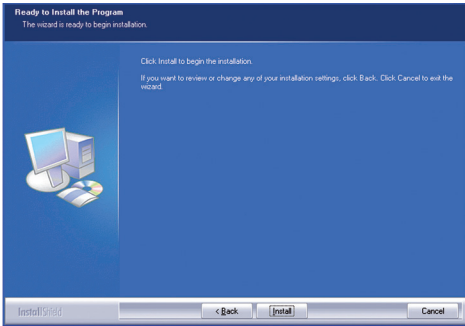
- У системі Windows 7 додається крок для вимкнення компонента UAC.



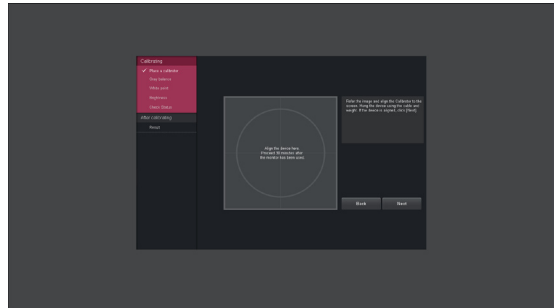
Для продовження встановлення натисніть кнопку **[Так]**.

- 5 Щоб змінити шлях встановлення, натисніть кнопку **[Change]**. Натисніть кнопку **[Next]**.

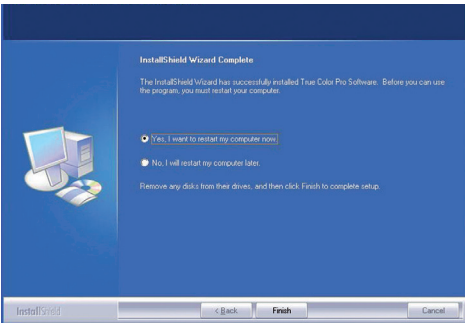
6 Натисніть кнопку **[Install] (Встановити)**, щоб розпочати встановлення.



Щоб запустити програму, клацніть правою кнопкою миші піктограму True Color Pro/Finder і виберіть "Start Program" (Запустити програму).



7 Після завершення встановлення перезапустіть систему.




УВАГА

- Після завершення калібрування монітора за допомогою програмного забезпечення True Color Pro/Finder відключіть калібратор від монітора і зберігайте його за кімнатної температури подалі від прямого сонячного проміння або покладіть його у коробку. – Якщо елемент вимірювання калібратора піддається дії прямого сонячного проміння упродовж тривалого часу, це може погіршити роботу калібратора. – Не зберігайте його в середовищі з надто низькою/високою температурою і високою вологістю.
- Якщо на комп'ютері вже встановлено програму для калібрування третьої сторони, конфлікт між двома програмами може вплинути на якість зображення. Для забезпечення найкращої роботи рекомендується видалити програму для калібрування третьої сторони.

УВАГА

- Якщо на комп'ютері встановлено несумісну програму для калібрування, під час встановлення з'явиться повідомлення з попередженням видалити програму.

8 Коли запустити програмне забезпечення True Color Pro/Finder, з'явиться піктограма True Color Pro/Finder  на панелі завдань справа внизу екрана комп'ютера.



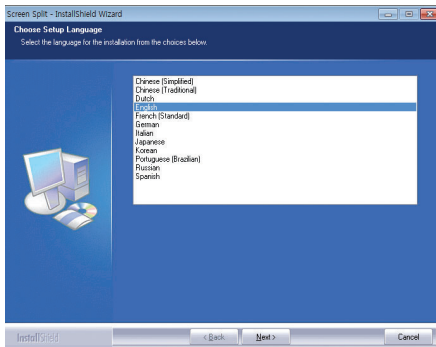
ПРИМІТКА

- Щоб користуватися функцією "True Color Pro/Finder", необхідно придбати підтримуваний калібратор.
- Докладніше про підтримувані калібратори та графічні карти читайте в посібнику користувача програмного забезпечення True Color Pro/Finder.
- У разі зміни порту вхідного сигналу рекомендується повторно виконати калібрування якості зображення монітора.

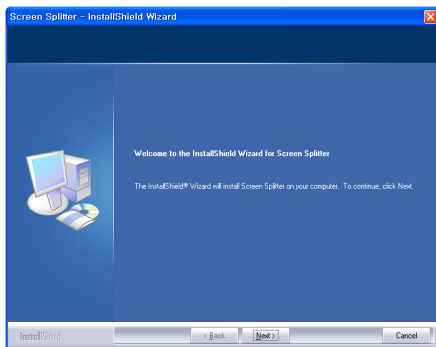
ВСТАНОВЛЕННЯ SCREEN SPLIT

Вставте в ПК компакт-диск з посібником користувача, що постачається в комплекті з монітором, і встановіть програму Screen Split.

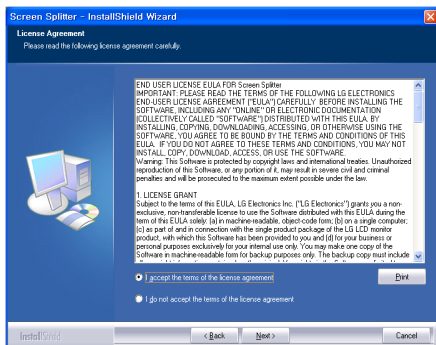
- Після запуску майстра встановлення програми Screen Split на екрані з'явиться зображене нижче вікно. Виберіть потрібну мову і натисніть кнопку **[Next]**.



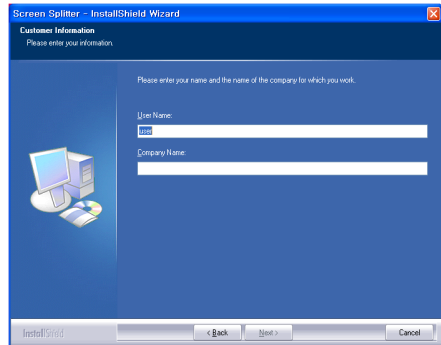
- Натисніть кнопку **[Next]**.



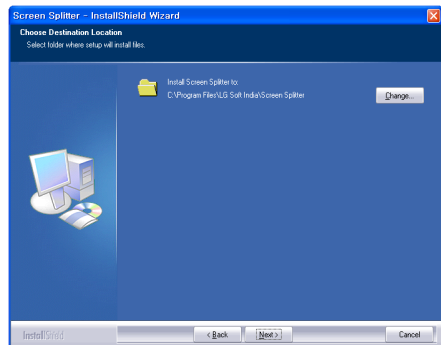
- Позначте пункт "I Agree" на екрані ліцензійної угоди і натисніть кнопку **[Next]**.



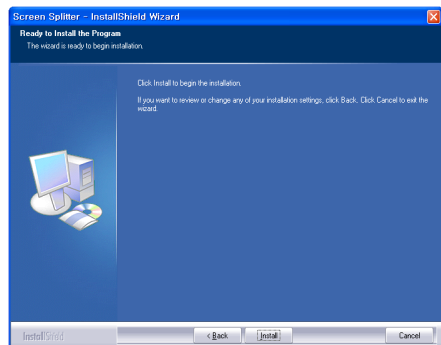
- Введіть ім'я користувача та назву компанії і натисніть кнопку **[Next]**.



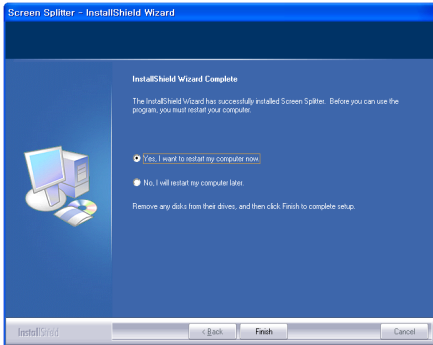
- Щоб змінити шлях встановлення, натисніть кнопку **[Change]**. Натисніть кнопку **[Next]**.



- Щоб розпочати процедуру встановлення, натисніть кнопку **[Install]**.



7 Після завершення встановлення
перезапустіть систему.

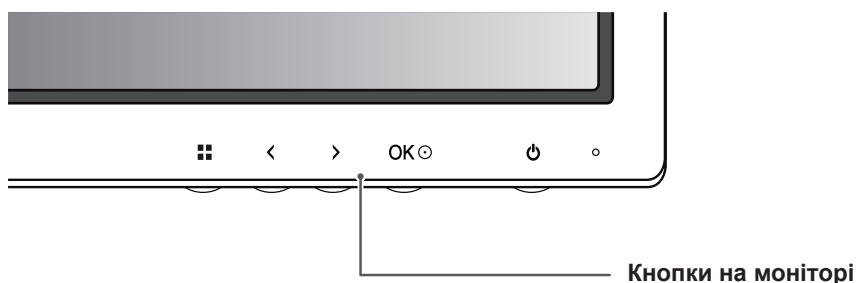


НАЛАШТУВАННЯ КОРИСТУВАЧА

Увімкнення головного меню

- 1 Натисніть кнопку меню (■).
- 2 Для регулювання параметрів використовуйте кнопки <, >.

Щоб повернутися до попереднього меню або налаштувати інші параметри, використовуйте кнопку меню (■).
- 3 Щоб вийти з екранного меню, натисніть і утримуйте кнопку меню (■).



Кнопка	Опис	
Меню (■)	Якщо меню неактивне	Відображення головного меню.
	Якщо меню активне	внаслідок натиснення кнопки – повернення до попереднього екрана; внаслідок натиснення і утримання кнопки більше 3 секунд – вихід з екранного меню.
<	Якщо меню неактивне	Регулювання гучності динаміків монітора.
	Якщо меню активне	Стрілка вліво
>	Якщо меню неактивне	Регулювання гучності динаміків монітора.
	Якщо меню активне	Стрілка вправо
OK (⊙)	Якщо меню активне: натисніть ОК, щоб вибрати функцію. Якщо меню неактивне: натисніть ОК, щоб побачити роздільну здатність поточного сигналу (лише за наявності вхідного сигналу).	
⏻ (кнопка живлення)	Увімкнення та вимкнення живлення.	
	Індикатор живлення	Якщо монітор увімкнено, індикатор живлення світиться червоним (увімкнений). Якщо монітор перебуває в режимі енергозбереження, індикатор живлення блимає червоним.



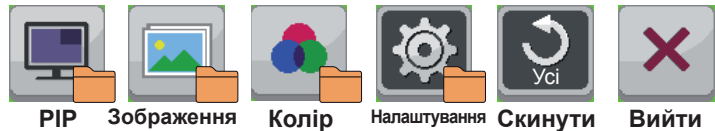
ПРИМІТКА

Усі кнопки є сенсорними і керуються звичайним дотиком до нижньої панелі монітора.

Налаштування користувача

Параметри меню

- 1 Щоб відкрити **екранне меню**, натисніть кнопку меню (☰) на нижній панелі монітора.
- 2 Для регулювання параметрів використовуйте кнопки < або >.
- 3 Щоб вийти з екранного меню, виберіть ✕ .
Щоб повернутися до попереднього меню або налаштувати інші параметри, використовуйте кнопку меню (☰).



Нижче подано пояснення для кожного параметра.

Меню	Опис
Яскравість	Регулювання яскравості та контрастності зображення на екрані.
Контраст	
Гучність	Регулювання гучності.
	<p>ПРИМІТКА</p> <ul style="list-style-type: none"> • Функція гучності вимикається у режимі вхідного сигналу DVI. • Натиснувши кнопку "Меню" в меню "Гучність", можна увімкнути/вимкнути функцію "Вимк. звук".
Вхід	Вибір поточного режиму вхідного сигналу.
Формат екрану	Регулювання формату екрана.
ECO	Увімкнення та вимкнення функції ECO.
Профіль кольору	Доступні налаштування: "Персональний", "sRGB", "Adobe RGB" (лише модель 27EA83) або "Калібрування".
PIP	Одночасне відображення двох вхідних сигналів на екрані монітора.
Зображення	Регулювання чіткості, рівня чорного та часу реагування екрана.
Колір	Регулювання гами, температури кольору та колірної балансу екрана.
Налаштування	Налаштування мови, основного аудіо, тону клавіш, індикатора живлення, DDC/CI та блокування екрана.
Скинути	Відновлення стандартних налаштувань, активних на момент придбання виробу. Щоб одразу скинути всі налаштування, натисніть кнопку < або >.
Вийти	Вихід із екранного меню.

Налаштування коефіцієнта формату екрана

- 1 Щоб відкрити екранне меню, натисніть кнопку меню (☰) на нижній панелі монітора.
- 2 Натисніть < або >, щоб перейти до пункту **Ratio (Формат)**.
- 3 Натисніть ОК, щоб вибрати пункт **Ratio (Формат)**.
- 4 Для регулювання параметрів використовуйте кнопки < або >.
- 5 Щоб вийти з екранного меню, виберіть ✕ .
Щоб повернутися до попереднього меню або налаштувати інші параметри, використовуйте кнопку меню (☰).



Ratio

Підменю



Широкий

Оригінал

1:1

Назад

Вийти

Нижче подано пояснення для кожного параметра.

Меню > Коефіцієнт	Опис
Широкий	Відтворення відео в широкоекранному режимі незалежно від вхідного відеосигналу.
Оригінал	Відтворення відео відповідно до формату вхідного відеосигналу.
1:1	Використання оригінального формату зображення.
Назад	Повернення до попереднього екрана меню.
Вийти	Вихід із екранного меню.



ПРИМІТКА

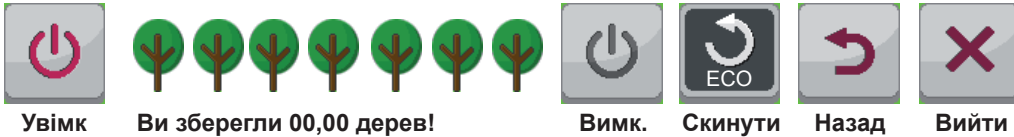
- Дисплей може виглядати так само для параметрів "Широкоформ.", "Оригінальн." та "1:1" за рекомендованої роздільної здатності (2560 x 1440).
- Функція формату вимикається у режимі черезрядкового сигналу.

Налаштування функції ECO

- 1 Щоб відкрити **екранне меню**, натисніть кнопку меню (■) на нижній панелі монітора.
- 2 Натисніть < або >, щоб перейти до пункту **ECO**.
- 3 Натисніть **OK**, щоб вибрати пункт **ECO**.
- 4 Для регулювання параметрів використовуйте кнопки < або >.
- 5 Щоб вийти з екранного меню, виберіть **X**.
Щоб повернутися до попереднього меню або налаштувати інші параметри, використовуйте кнопку меню (■).



Підменю



Нижче подано пояснення для кожного параметра.

Меню > ECO	Опис	
ECO	Увімк	Увімкнення функції ECO, яка дає змогу заощаджувати енергію відповідно до встановленого рівня ефективності ECO.
	Вимк.	Вимкнення функції ECO.
	Скинути	Скидання даних ECO.

Налаштування колірної профілю

- 1 Щоб відкрити **екранне меню**, натисніть кнопку меню (■) на нижній панелі монітора.
- 2 Натисніть < або >, щоб перейти до пункту **Color Mode (Режим кольору)**.
- 3 Натисніть **ОК**, щоб вибрати пункт **Color Mode (Режим кольору)**.
- 4 Для регулювання параметрів використовуйте кнопки < або >.
- 5 Щоб вийти з екранного меню, виберіть **✕**.
Щоб повернутися до попереднього меню або налаштувати інші параметри, використовуйте кнопку меню (■).



Профіль кольору

Підменю



Нижче подано пояснення для кожного параметра.

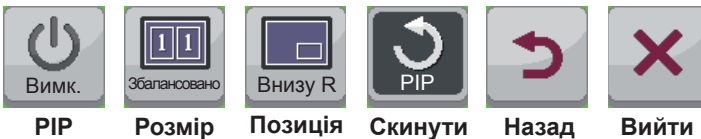
Меню > Color Mode (Режим кольору)	Опис
Налаштувати	Користувач може налаштувати кожен елемент. Дає змогу відрегулювати колірний режим головного меню.
sRGB	Стандартний колірний простір RGB для монітора і принтера.
AdobeRGB (лише модель 27EA83)	Значно ширший колірний простір, ніж sRGB. Цей пункт підходить для друку фото.
Калібрування	Застосування значення, отриманого під час калібрування за допомогою True Color Pro/Finder. <div style="border: 1px solid black; padding: 5px;"> <p>ПРИМІТКА</p> <p>Запустіть програму True Color Pro/Finder.</p> </div>
Назад	Повернення до попереднього екрана меню.
Вийти	Вихід із екранного меню.

Параметри меню PIP

- 1 Щоб відкрити екранне меню, натисніть кнопку меню (☰) на нижній панелі монітора.
- 2 Натисніть < або >, щоб перейти до пункту PIP.
- 3 Натисніть OK, щоб вибрати пункт PIP.
- 4 Для регулювання параметрів використовуйте кнопки < або >.
- 5 Щоб вийти з екранного меню, виберіть ✕ .
Щоб повернутися до попереднього меню або налаштувати інші параметри, використовуйте кнопку меню (☰).



Підменю



Нижче подано пояснення для кожного параметра.

Меню > PIP	Опис	
PIP	Одночасне відображення двох вхідних сигналів на екрані монітора. (DVI+DP, HDMI+DP, DP+DVI, DP+HDMI)	
Розмір	Регулювання розміру додаткового екрана.	
	Balanced (Збалансовано)	Розміри основного та додаткового екранів зрівноважено.
	Малий	Додатковий екран малого розміру.
	Середній	Додатковий екран звичайного розміру.
Позиція	Налаштування розташування додаткового екрана. Стандартне значення – Bottom Right (Праворуч Внизу).	
	Bottom Right (Праворуч Внизу)	Додатковий екран у правому нижньому кутку дисплея.
	Bottom Left (Ліворуч Внизу)	Додатковий екран у лівому нижньому кутку дисплея.
	Top Left (Ліворуч Вгорі)	Додатковий екран у лівому верхньому кутку дисплея.
	Top Right (Праворуч Вгорі)	Додатковий екран у правому верхньому кутку дисплея.
Скинути	Відновлення стандартних параметрів функції PIP.	
Назад	Повернення до попереднього екрана меню.	
Вийти	Вихід із екранного меню.	

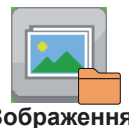


ПРИМІТКА

- Якщо режим PIP вимкнено, пункт Position (Позиція) недоступний.
- Якщо для параметра "Розмір" встановлено значення Balance (Баланс), пункт Position (Позиція) недоступний.

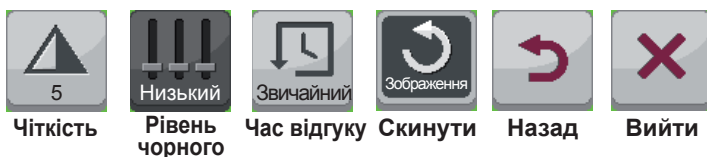
Зображення

- Щоб відкрити **екранне меню**, натисніть кнопку **меню** (■) на нижній панелі монітора.
- Натисніть < або >, щоб перейти до пункту **Зображення**.
- Натисніть **ОК**, щоб вибрати пункт **Зображення**.
- Для регулювання параметрів використовуйте кнопки < або >.
- Щоб вийти з екранного меню, виберіть **✕**.
Щоб повернутися до попереднього меню або налаштувати інші параметри, використовуйте кнопку меню (■).



Зображення

Підменю



Чіткість

Рівень
чорного

Час відгуку

Скинути

Назад

Вийти

Нижче подано пояснення для кожного параметра.

Меню > Зображення	Опис	
Чіткість	Регулювання чіткості зображення.	
Рівень чорного	Налаштування рівня зміщення (лише для HDMI). • Offset (Зміщення) : орієнтир для відеосигналу – найтемніший колір, який може відобразити монітор.	
	Високий	Зображення стає світлішим.
	Низький	Зображення стає темнішим.
Час відгуку	Налаштування часу реагування зображення відповідно до швидкості екрана. За звичних параметрів зображення радимо вибирати пункт "Звичайний". Для зображення, що швидко рухається, радимо вибирати пункт "Високий". Вибір налаштування "Високий" може спричинити накладання зображень.	
	Високий	Встановлення для часу відгуку налаштування "Високий".
	Середній	Встановлення для часу відгуку налаштування "Середній".
	Низький	Встановлення для часу відгуку налаштування "Низький".
Скинути	Відновлення стандартних параметрів функції "Зображення".	
Назад	Повернення до попереднього екрана меню.	
Вийти	Вихід із екранного меню.	

Color (Колір)

- 1 Щоб відкрити **екранне меню**, натисніть кнопку меню (☐) на нижній панелі монітора.
- 2 Натисніть < або >, щоб перейти до пункту **Color (Колір)**.
- 3 Натисніть **OK**, щоб вибрати пункт **Color (Колір)**.
- 4 Для регулювання параметрів використовуйте кнопки < або >.
- 5 Щоб вийти з екранного меню, виберіть **X**.
Щоб повернутися до попереднього меню або налаштувати інші параметри, використовуйте кнопку меню (☐).



Колір

Підменю



Гама

Темп-ра
кольору

Червоний

Зелений

Синій

Шість
кольорів

Скинути

Назад

Вийти

Нижче подано пояснення для кожного параметра.

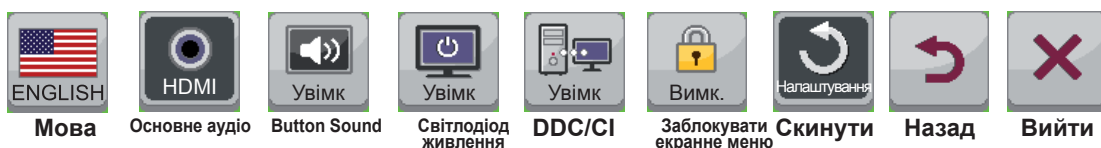
Меню > Color (Колір)	Опис	
Гама	Спеціальне налаштування гама: у разі використання параметрів "Gamma 0", "Gamma 1" і "Gamma 2", вище значення гама означає світліше зображення і навпаки.	
Темп-ра кольору	Користувач	<ul style="list-style-type: none"> • Червоний • Зелений • Синій Можна встановити власні налаштування кольорів зображення за допомогою параметрів "Червоний", "Зелений" і "Синій".
		Вибір стандартної колірності зображення. Теплий: кольори на екрані матимуть червонуватий відтінок. Середній: кольори на екрані матимуть відтінок, середній між червоним та синім. Cool (Холодний): кольори на екрані матимуть синюватий відтінок.
Шість кольорів	Можливість індивідуального налаштування колірності шляхом регулювання насиченості шести кольорів (червоного, зеленого, синього, блакитного, малинового та жовтого) і збереження встановлених налаштувань.	
	Ніє (Відтінок)	Регулювання відтінку зображення.
	Насиченість	Регулювання насиченості кольорів. Що нижче значення, то менш насиченими та яскравішими будуть кольори. Що вище значення, то насиченішими та темнішими вони ставатимуть.
Скинути	Відновлення стандартних налаштувань кольорів.	
Назад	Повернення до попереднього екрана меню.	
Вийти	Вихід із екранного меню.	

Налаштування



- 1 Щоб відкрити **екранне меню**, натисніть кнопку **меню** (■) на нижній панелі монітора.
- 2 Натисніть < або >, щоб перейти до пункту **Налаштування**.
- 3 Натисніть **ОК**, щоб вибрати пункт **Налаштування**.
- 4 Для регулювання параметрів використовуйте кнопки < або >.
- 5 Щоб вийти з екранного меню, виберіть **✕**.
Щоб повернутися до попереднього меню або налаштувати інші параметри, використовуйте кнопку меню (■).



Підменю



Нижче подано пояснення для кожного параметра.

Меню > Налаштування	Опис	
Мова	Вибір мови екранного меню.	
Основне аудіо	Відтворення звуку динаміками монітора, під'єднаними до цифрового входу (HDMI та Display Port).	
	 ПРИМІТКА — Якщо вибрано DVI + DP, для основного аудіо автоматично встановлюється значення "DP".	
Button Sound (Звук клавіш)	Налаштування тону клавіш. Звуковий сигнал лунає в разі виконання таких дій: увімкнення/вимкнення живлення увімкнення/вимкнення екранного меню	
Світлодіод живлення	Увімкнення/вимкнення індикатора живлення на передній панелі монітора.	
	Увімк.	Індикатор живлення вмикатиметься автоматично.
	Вимк.	Індикатор живлення вимкнено.
DDC/CI	Протокол зв'язку між ПК та монітором. Він дає змогу виконувати детальні налаштування функцій та параметрів за допомогою керування екранним меню монітора з ПК.	
	Увімк.	Зв'язок між ПК та монітором дає змогу регулювати параметри монітора за допомогою ПК.
	Вимк.	Регулювати параметри монітора за допомогою ПК неможливо, оскільки зв'язок між ПК та монітором вимкнено.
Заблокувати екранне меню	Запобігає випадковому натисненню клавіш.	
	Увімк.	Клавіші деактивовано.
	Вимк.	Клавіші активовано.
 ПРИМІТКА — Усі функції, за винятком пункту "OSD Lock" (Заблокувати екранне меню) та кнопки "Вийти", для параметрів "Яскравість", "Контраст", "Гучність", "Вхід" та "Налаштування" вимкнено.		
Скинути	Відновлення стандартних параметрів.	
Назад	Повернення до попереднього екрана меню.	
Вийти	Вихід із екранного меню.	

УСУНЕННЯ НЕСПРАВНОСТЕЙ

Відсутнє зображення на екрані.	
Кабель живлення під'єднано до електромережі?	<ul style="list-style-type: none"> Перевірте, чи кабель живлення належним чином під'єднано до електромережі.
Чи світиться індикатор живлення?	<ul style="list-style-type: none"> Перевірте, чи світиться індикатор живлення.
Індикатор живлення світиться червоним світлом?	<ul style="list-style-type: none"> Перевірте, чи активне вибране джерело вхідного сигналу (Меню - Input (Вхід)).
Чи блимає індикатор живлення?	<ul style="list-style-type: none"> Якщо монітор перебуває в режимі енергозбереження, порухайте мишею або натисніть будь-яку клавішу на клавіатурі, щоб увімкнути дисплей. Перевірте, чи комп'ютер увімкнено.
На екрані відображається повідомлення "OUT OF RANGE" (ПОЗА ДІАПАЗОНОМ)?	<ul style="list-style-type: none"> Це трапляється, якщо сигнали, що передаються з ПК (відеокарти), є поза межами діапазону горизонтальних та вертикальних частот монітора. Для налаштування відповідної частоти дивіться розділ "Технічні характеристики виробу" в цьому посібнику.
На екрані відображається повідомлення "CHECK SIGNAL CONNECTION" (Перевірте під'єднання)?	<ul style="list-style-type: none"> Це повідомлення відображається, якщо сигнальний кабель між ПК та монітором відсутній або неналежно під'єднаний. Перевірте кабель і повторіть спробу з'єднання.

На екрані відображається повідомлення "OSD LOCKED (МЕНЮ ЗАБЛОКОВАНО).	
Чи є певні функції недоступними в разі натиснення кнопки меню?	<ul style="list-style-type: none"> Екранне меню заблоковано. Виберіть "Меню" > "Налаштування" і встановіть для пункту "OSD Lock" (Заблокувати екранне меню) значення "Розблокувати".

На екрані присутнє залишкове зображення.	
Залишкове зображення присутнє після вимкнення монітора?	<ul style="list-style-type: none"> Тривале відтворення статичного зображення на екрані може пошкодити екран, спричинивши появу залишкового зображення. Щоб захистити екран у разі тривалого увімкнення, використовуйте заставку.

! ПРИМІТКА

- Вертикальна частота:** для відтворення зображення екран оновлюється десятки разів за секунду за принципом флуоресцентної лампи.
Кількість оновлень екрана за секунду називається вертикальною частотою або частотою оновлення і вимірюється в Герцах.
- Горизонтальна частота:** відрізок часу, необхідний для відтворення одного горизонтального рядка зображення, називається горизонтальним циклом. Кількість горизонтальних рядків, що відображаються за одну секунду, можна визначити співвідношенням одиниці до значення горизонтального циклу. Це співвідношення називається горизонтальною частотою і вимірюється в кілогерцах (кГц).

**ПРИМІТКА**

- Перевірте, чи роздільна здатність та частота відеокарти є в межах передбаченого монітором діапазону і має рекомендоване (оптимальне) значення, вибравши параметри **Панель керування > Дисплей > Налаштування**.
- Якщо не встановити для відеокарти рекомендовану (оптимальну) роздільну здатність, літери на екрані можуть розпливатися, а зображення буде нечітким, спотвореним або зміщеним.
- Процедура налаштування може відрізнятися залежно від комп'ютера та/або операційної системи. Крім того, деякі відеокарти можуть не підтримувати певні значення роздільної здатності. У такому разі зверніться до виробника комп'ютера чи відеокарти по допомогу.

Кольори зображення не відтворюються належним чином.

Бракує певних кольорів (використовується 16-колірна система)?	<ul style="list-style-type: none"> • Налаштуйте щонайменше 24-бітну колірну роздільну здатність (реалістичне відтворення кольорів). У Windows виберіть Панель керування > Дисплей > Налаштування > Якість кольору.
Кольори нестійкі або зображення чорно-біле?	<ul style="list-style-type: none"> • Перевірте, чи сигнальний кабель під'єднано належним чином. Повторно під'єднайте кабель або ще раз вставте відеокарту ПК.
На екрані відображаються цятки?	<ul style="list-style-type: none"> • Під час користування монітором на екрані можуть з'являтися цятки (червоні, зелені, сині, білі та чорні). Це звичне явище для рідкокристалічних дисплеїв. Це не вважається неполадкою в роботі монітора.

ТЕХНІЧНІ ХАРАКТЕРИСТИКИ

ПК екран	Тип	TFT (Thin Film Transistor) із діагоналлю 68,47 см Рідкокристалічний дисплей Діагональ екрана: 68,47 см
	Крок пікселя	0,2331 мм x 0,2331 мм
Роздільна здатність	Максимальна роздільна здатність	2560 x 1440 із частотою 60 Гц
	Рекомендована роздільна здатність	2560 x 1440 із частотою 60 Гц
Відеосигнал (відеосигнал)	Горизонтальна частота	30-90 кГц
	Вертикальна частота	57-75 Гц
	Синхронізація	Роздільна синхронізація
Вхідні роз'єми	DVI-D, HDMI, Display Port, H/P Out, USB UP (USB 3.0), USB IN (USB 3.0)	
Живлення	Напруга	19,5 В --- 4,2 А
	27EA83 - Типове споживання енергії	Режим роботи: 70 Вт Режим енергозбереження ≤ 0,5 Вт Вимкнено: ≤ 0,5 В
	27EA83R - Типове споживання енергії	Режим роботи: 50 Вт Режим енергозбереження ≤ 0,5 Вт Вимкнено: ≤ 0,5 В
Розміри	Розмір монітора (ширина x висота x глибина)	
	Разом із підставкою	643 мм x 459,4 мм x 225,4 мм
	Без підставки	643 мм x 381,2 мм x 37,6 мм
Маса (без пакування)	27EA83 : 7,3 кг 27EA83R : 7,0 кг	
Адаптер змінного/ постійного струму	тип ААМ-00, виготовлений AMPOWER Technology, Co.Ltd. Вихід: 19,5 В --- 5,65 А	
Діапазон кута нахилу підставки	Вперед/назад: від -5° до 15°	
Умови зовнішнього середовища	Умови експлуатації	Температура: від 10°C до 35°C; вологість: 10%-80%
	Умови зберігання	Температура: від -20°C до 60°C; вологість: 5%-90%

Технічні характеристики виробу може бути змінено без попередження.

Режим заводської підтримки (стандартний режим, DVI-D/HDMI/Display Port ПК)

Встановлений режим, ПК	Горизонтальна частота (кГц)	Вертикальна частота (Гц)	Полярність (Г/В)	Примітки
720 x 400	31,468	70,08	-/+	
640 x 480	31,469	59,94	-/-	
640 x 480	37,5	75	-/-	
800 x 600	37,879	60,317	+/+	
800 x 600	46,875	75	+/+	
1024 x 768	48,363	60	-/-	
1024 x 768	60,123	75,029	+/+	
1152 x 864	67,5	75	+/+	
1280 x 1024	63,981	60,02	+/+	
1280 x 1024	79,976	75,025	+/+	
1680 x 1050	65,29	59,954	-/+	
1600 x 1200	75	60	+/+	
1920 x 1080	67,5	60	+/-	
1920 x 1200	74,038	59,950	+/-	
2560 x 1440	88,79	59,95	+/-	

HDMI

Встановлений режим, ПК	Горизонтальна частота (кГц)	Вертикальна частота (Гц)
480P	31,50	60
576P	31,25	50
720P	37,50	50
720P	45,00	60
1080i	28,12	50
1080i	33,75	60
1080P	56,25	50
1080P	67,50	60

Індикатор живлення

Режим	Колір світлодіода
У ввімкненому стані	Червоний
Енергозбереження	Блимає червоним
У вимкненому стані	Вимк.

ПРАВИЛЬНЕ ПОЛОЖЕННЯ

Правильне положення для користування монітором

Відрегулюйте екран так, щоб ваш погляд був спрямований дещо донизу.

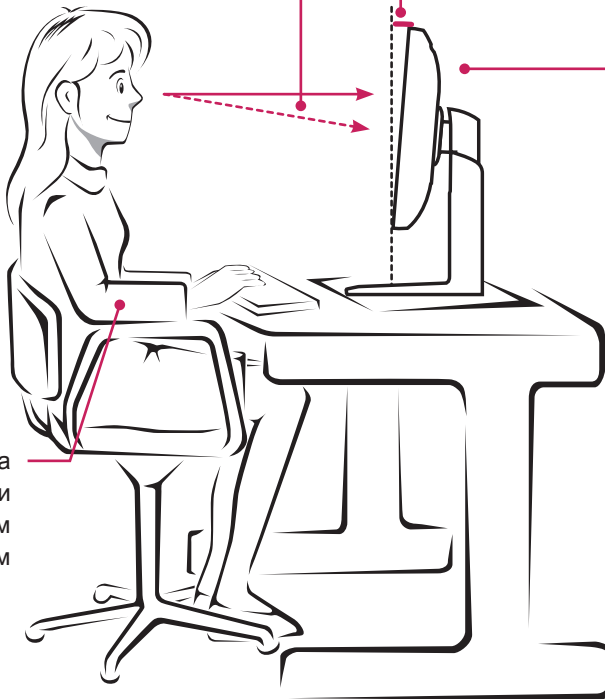
- Щоб зменшити навантаження на очі в результаті тривалого використання кожну годину робіть 10-хвилинні перерви.
- Підставка сенсорного монітора дає змогу використовувати виріб в оптимальному положенні. Оптимальний кут огляду забезпечується завдяки можливості налаштування кута нахилу підставки в діапазоні від -5° до 15° .

Ваш погляд має бути дещо спрямованим вниз екрана.

Відрегулюйте кут нахилу від -5° до 15°

щоб на ньому не було відблисків світла.

Покладіть руки на клавіатуру, зігнувши їх в ліктях під прямим кутом





Цей пристрій відповідає вимогам щодо електромагнітної сумісності побутових електроприладів (клас В) і призначений для використання в домашніх умовах. Пристрій можна використовувати у будь-якій країні.

Уважно прочитайте посібник користувача (на компакт-диску) і зберігайте його під руками.

На ярлику пристрою вказується інформація, необхідна для його подальшого техобслуговування.

МОДЕЛЬ _____

Перевірка _____

ENERGY STAR is a set of power-saving guidelines issued by the U.S.Environmental Protection Agency(EPA).



As an ENERGY STAR Partner LGE U. S. A.,Inc. has determined that this product meets the ENERGY STAR guidelines for energy efficiency.



ПРИМІТКА

- ENERGY STAR(EPA) не підтримується моделлю 27EA83.

	ENERGY STAR(EPA) підтримка
27EA83R	о
27EA83	х