



LG

Life's Good

РУССКИЙ

РУКОВОДСТВО ПОЛЬЗОВАТЕЛЯ IPS LED MONITOR

Внимательно прочтите это руководство перед тем, как начать использовать устройство, и сохраните его на будущее.

МОДЕЛЬ IPS LED MONITOR
24EB23PY

www.lg.com

СОДЕРЖАНИЕ

3 СБОРКА И ПОДГОТОВКА

- 3 Распаковка
- 4 Составляющие и кнопки
- 5 Установка монитора
 - 5 - Установка на подставку
 - 5 - Снятие основания подставки
 - 6 - Снятие ножки подставки
 - 6 - Использование держателя кабеля
 - 7 - Размещение на столе
 - 7 - Регулировка наклона
 - 8 - Регулировка высоты монитора
 - 8 - Использование замка Kensington
 - 9 - Вращающаяся подставка
 - 9 - Использование функции Pivot
 - 10 - Крепление на стене

11 СПОСОБЫ ПОДКЛЮЧЕНИЯ МОНИТОРА

- 11 Подключение к PC
 - 11 - Подключение D-SUB
 - 11 - Подключение DVI-D
 - 13 - Подключение периферийных устройств

14 НАСТРОЙКА

- 15 Настройка параметров
 - 15 - Настройки меню
 - 16 - Картинка
 - 17 - Цвет
 - 18 - Дисплей
 - 18 - Audio
 - 19 - Другое
- 20 Настройки MY KEY
- 21 Настройки FUNC.
 - 21 - Режим изображения
 - 22 - SUPER ENERGY SAVING
 - 23 - Двойной дисплей
 - 23 - DUAL WEB

- 24 - Настройка клавиши MY KEY

25 УСТРАНЕНИЕ НЕИСПРАВНОСТЕЙ

27 ТЕХНИЧЕСКИЕ ХАРАКТЕРИСТИКИ

- 27 24EВ23PY
- 28 Предустановленный режим (Разрешение)
- 28 Индикатор

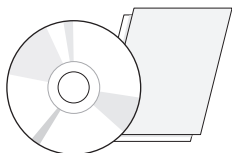
29 ПРАВИЛЬНАЯ ПОСАДКА

- 29 Правильная посадка при использовании монитора.

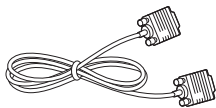
СБОРКА И ПОДГОТОВКА

Распаковка

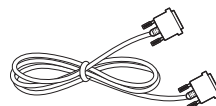
Комплект должен включать следующие элементы. В случае отсутствия аксессуаров обратитесь в магазин, в котором был куплен этот товар. Рисунки в данном руководстве могут отличаться от фактического продукта и компонентов.



CD-диск (руководство пользователя) / краткое руководство



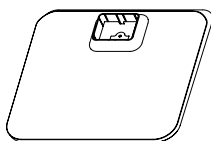
Кабель D-SUB
(не во всех странах этот кабель входит в комплектацию)



Кабель DVI-D
(не во всех странах этот кабель входит в комплектацию)



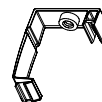
Шнур питания



Основание



Один винт



Держатель кабеля



Аудиокабель
(в зависимости от страны)



Кабель USB
(в зависимости от страны)



ПРЕДУПРЕЖДЕНИЕ

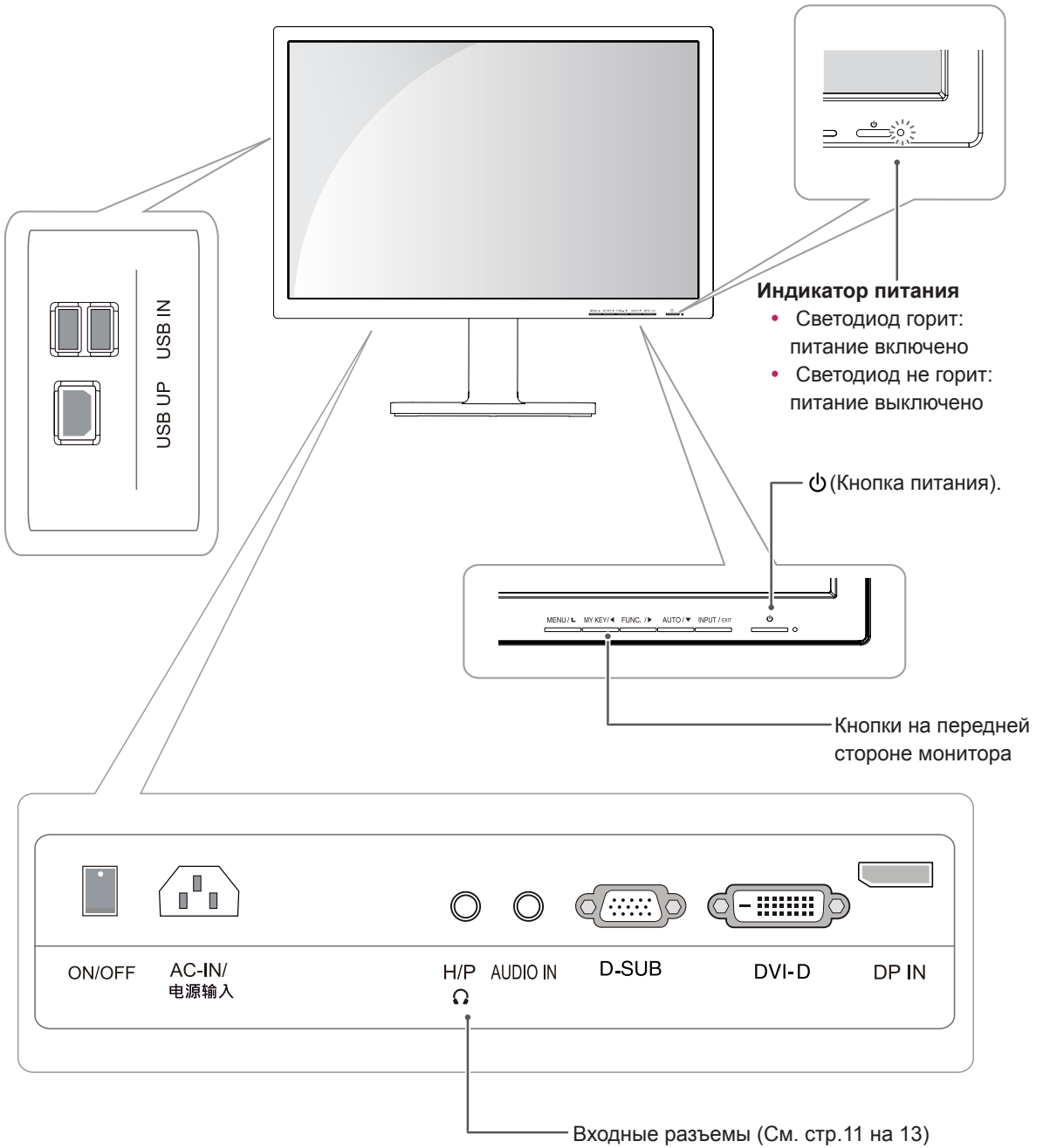
- Для обеспечения безопасности и продолжительного срока службы устройства не используйте аксессуары, выполненные с нарушением авторского права.
- В противном случае, при повреждении или получении травм гарантия на данное устройство не распространяется.



ПРИМЕЧАНИЕ

- Комплектация продукта может отличаться в зависимости от модели.
- Технические характеристики продуктов или содержимое данного руководства могут изменяться без предварительного уведомления ввиду модернизации функций продукта.

Составляющие и кнопки



Установка монитора

Установка на подставку

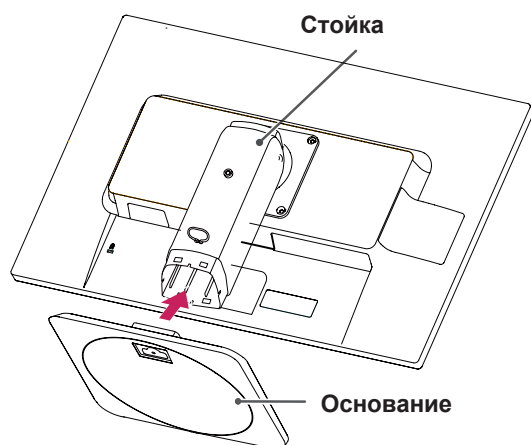
- 1 Положите монитор экраном вниз.



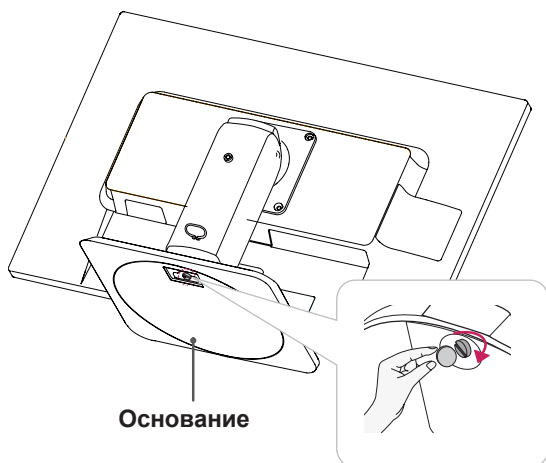
ПРЕДУПРЕЖДЕНИЕ

- Чтобы защитить экран, положите под него мягкую ткань.

- 2 Проверьте положение стойки (спереди и сзади), затем установите основание на стойку, как показано на рисунке.

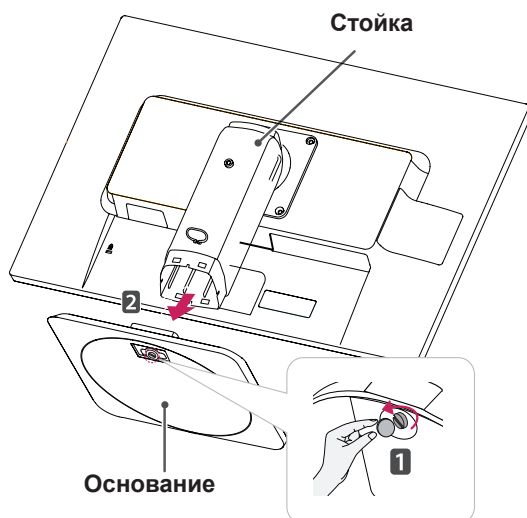


- 3 При помощи монеты поверните винт по часовой стрелке, чтобы зафиксировать основание.



Снятие основания подставки

- 1 Положите монитор экраном вниз. Чтобы защитить экран, положите под него мягкую ткань.
- 2 При помощи монеты поверните винт на основании против часовой стрелки. Снимите основание со стойки.

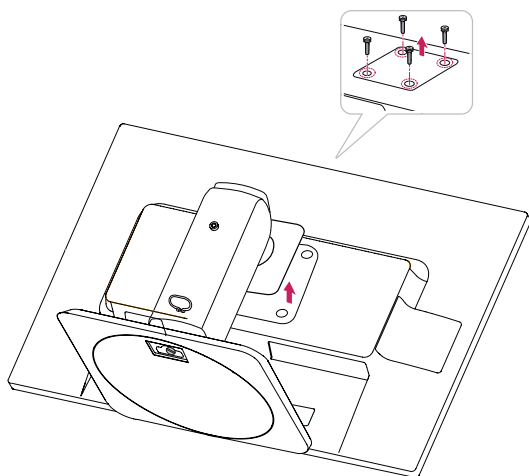


ПРЕДУПРЕЖДЕНИЕ

- Реальные компоненты могут внешне отличаться от показанных на рисунках.
- Не переворачивайте монитор, он может упасть с подставки и повредиться или причинить травмы.
- Во избежание повреждения экрана, поднимайте и перемещайте монитор, держа его за подставку или пластмассовый кожух. Это поможет избежать давления на экран.
- Снимайте ленту и блокировочный штифт только после установки монитора вертикально на подставку. В противном случае стойка может выдвинуться и причинить травмы.

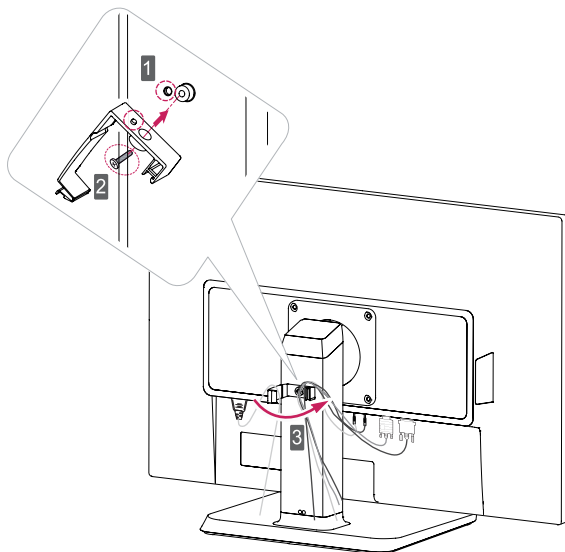
Снятие ножки подставки

- 1 Положите монитор экраном вниз. Чтобы защитить экран, положите под него мягкую ткань.
- 2 При помощи отвертки выверните четыре винта и снимите стойку с монитора.



Использование держателя кабеля

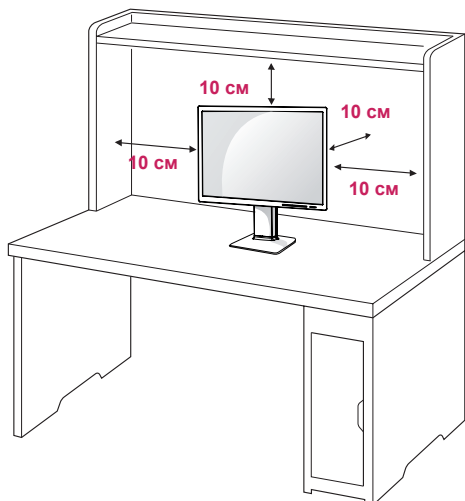
- 1 Установите ручку (Cable holder) в отверстия (корпуса шарнира).
- 2 При помощи одного винта подсоедините Cable Holder к монитору.
- 3 Закройте Cable holder.




Размещение на столе

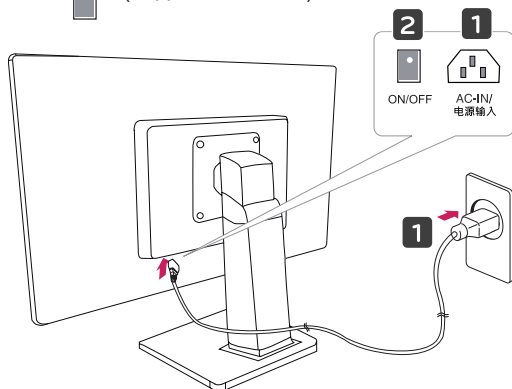
- 1 Поднимите монитор и поставьте на стол вертикально.

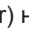
Разместите монитор минимум в **10 см** от стены для его достаточной вентиляции.



- 2 **1** Подсоедините шнур питания к монитору, после чего вставьте штепсельную вилку в розетку электросети (перед подсоединением убедитесь, что ручка «ON/OFF» находится в положении «O»).

- 2 **2** Переведите ручку «ON/OFF» в положение «» (подача питания).



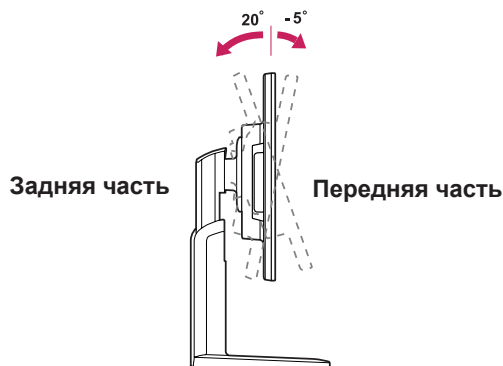
- 3 Нажмите кнопку  (Power) на передней части монитора, чтобы включить его.

ПРЕДУПРЕЖДЕНИЕ

- Прежде чем передвигать или устанавливать монитор, отсоедините провод питания. Существует риск поражения электрическим током.

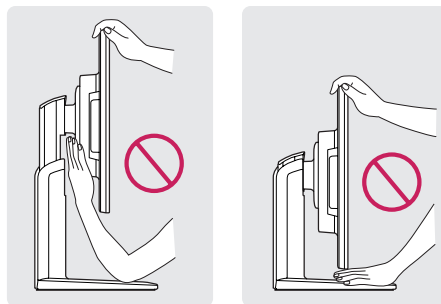
Регулировка наклона

- 1 Установите монитор на подставку в вертикальное положение.
- 2 Отрегулируйте наклон монитора. Для удобства работы наклон регулируется в пределах от 5градусов вперед до 20градусов назад.

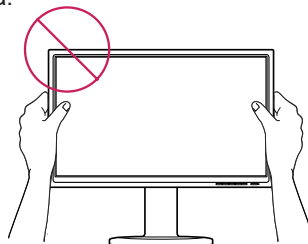


ВНИМАНИЕ

- Чтобы не прищемить пальцы, при регулировке наклона не держите монитор за нижнюю часть (см. рисунок).



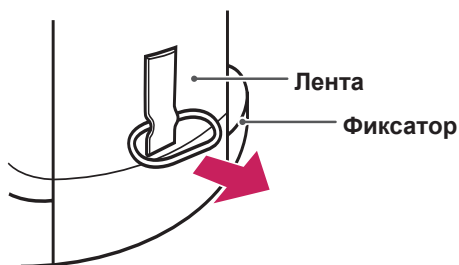
- Будьте осторожны, не касайтесь экрана и не нажимайте на него при регулировке наклона.



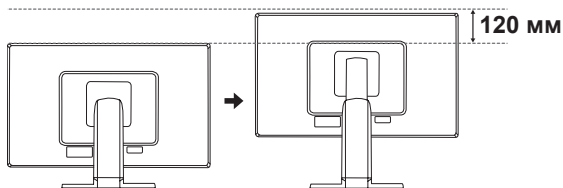
Регулировка высоты монитора

- 1 Установите монитор на подставке в вертикальное положение.
- 2 Снимите **ленту** в нижней задней части **стойки** и извлеките **блокировочный штифт**.

Стойка



- 3 Максимальная высота **120 мм**.

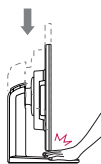


ПРЕДУПРЕЖДЕНИЕ

- Снятый штифт не требуется устанавливать на место для регулировки высоты монитора.



ВНИМАНИЕ



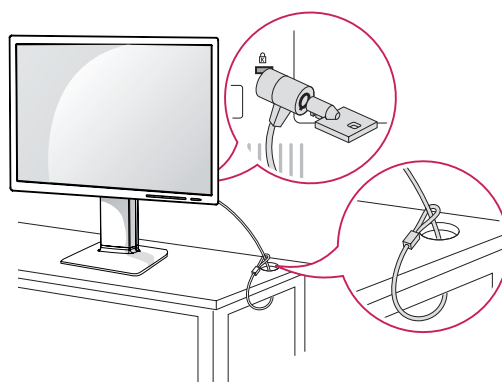
- При регулировке наклона не вставляйте пальцы между экраном и основанием.

Использование замка Kensington

Гнездо для замка Kensington находится в задней части монитора.

Дополнительную информацию об установке и использовании замка см. в инструкции к замку или на сайте <http://www.kensington.com>.

Соедините монитор со столом при помощи тросика с замком Kensington.

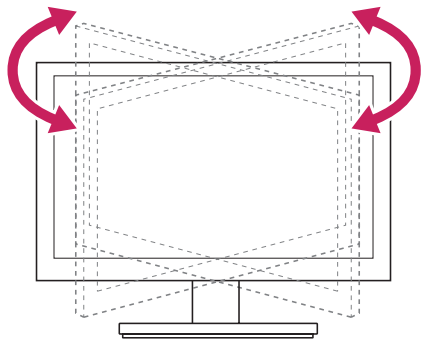


ПРИМЕЧАНИЕ

- Использование системы защиты Kensington не обязательно. Принадлежности можно приобрести в магазине электроники.

Вращающаяся подставка

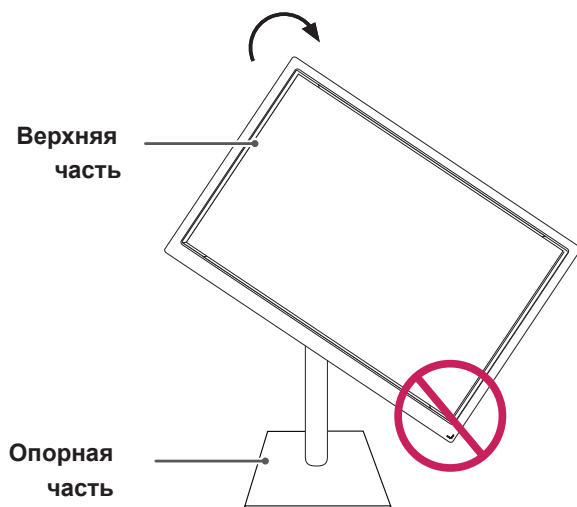
- Рисунок может отличаться от вашего монитора.
- 1 Вращается на 355 градусов и позволяет настроить положение монитора для удобства просмотра.



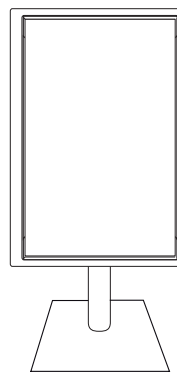
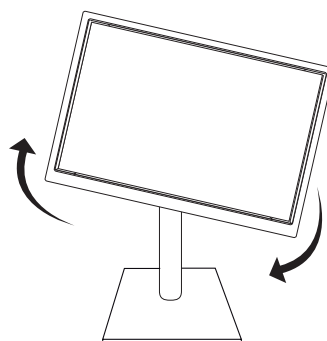
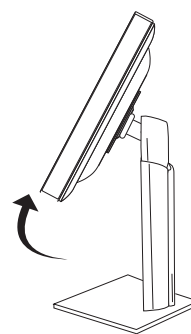
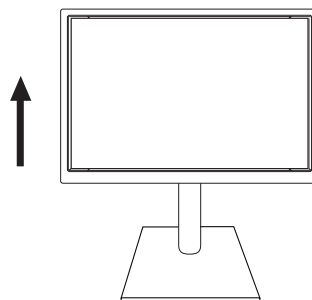
Использование функции Pivot

Функция «pivot» позволяет осуществлять вращение экрана на 90 градусов в направлении по часовой стрелке.

- 1 Для использования функции «Pivot» монитор необходимо поднять на максимальную высоту.
- 2 Ландшафт и Портрет: панель можно повернуть на 90° по часовой стрелке. При этом следует соблюдать осторожность и между верхней частью монитора и **основанием** при вращении экрана для доступа к функции «Pivot». Контакт верхней части монитора с **основанием** может привести к образованию трещин на опоре **основания**.

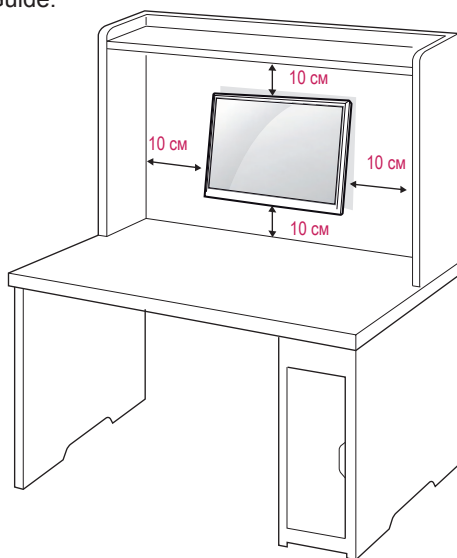


- 3 При вращении экрана следует с осторожностью обращаться с кабелями.



Крепление на стене

Для достаточной вентиляции обеспечьте свободное расстояние 10 см с каждой стороны и сзади устройства. Подробные инструкции по установке можно получить у дилера, см. руководство по установке дополнительного кронштейна для настенного крепления с возможностью регулировки наклона Setup Guide.



При необходимости установки монитора на стену зафиксируйте монтажное крепление (опциональная деталь) на задней поверхности прибора.

При установке монитора с помощью крепления для монтажа на стене (дополнительные детали) надежно зафиксируйте крепление, чтобы предотвратить падение монитора.

- 1 Используйте винт и монтажное крепление, соответствующие стандартам VESA.
- 2 Использование винта, длина которого превышает стандартную, может привести к внутреннему повреждению монитора.
- 3 Использование ненадлежащего винта может вызвать повреждение или падение продукта со стены. В этом случае компания «LG Электроникс» не несет ответственности за причиненный ущерб.
- 4 Прибор совместим с VESA.
- 5 Используйте стандарт VESA, согласно указанным ниже инструкциям.
 - 784,8 мм (30,9 дюйма) и менее
 - * Кронштейн для настенного крепления
Толщина: 2,6 мм
 - * Винт: Ф 4,0 мм x шаг резьбы 0,7 мм x длина 10 мм
 - 787,4 мм (31,0 дюйма) и более
 - * Используйте кронштейн для настенного крепления и винты стандарта VESA.

| | |
|-------------------|-----------|
| Модель | 24EB23PY |
| VESA (A x B) | 100 x 200 |
| Стандартный винт | M4 |
| Количество винтов | 8 |



ПРЕДУПРЕЖДЕНИЕ

- Перед перемещением или установкой монитора отключите кабель питания от розетки. Несоблюдение этого правила может привести к поражению электрическим током.
- Установка монитора на потолок или наклонную стену может привести к его падению и получению серьезной травмы.
- Следует использовать разрешенный LG кронштейн для настенного крепления и обратиться к местному поставщику или квалифицированному специалисту.
- Не затягивайте винты слишком сильно, так как это может привести к повреждению монитора и потере гарантии.
- Следует использовать винты и настенные крепления, отвечающие стандарту VESA. Гарантия не распространяется на любые повреждения или травмы в результате неправильного использования или использования неправильных аксессуаров.



ПРИМЕЧАНИЕ

- Следует использовать винты, указанные в спецификации для винтов стандарта VESA.
- Комплект кронштейна для настенного крепления снабжается инструкцией по монтажу и необходимыми комплектующими.
- Настенный кронштейн является опциональным. Дополнительные аксессуары можно приобрести у местного поставщика.
- Длина винтов может зависеть от кронштейна для настенного крепления. Убедитесь, что винты имеют правильную длину.
- Дополнительную информацию см. в руководстве к кронштейну для настенного крепления.

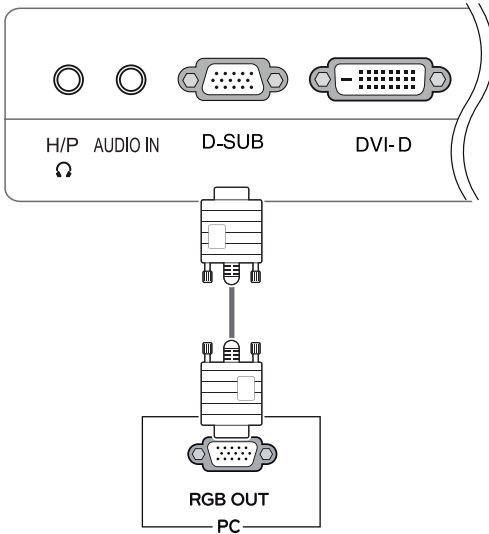
СПОСОБЫ ПОДКЛЮЧЕНИЯ МОНИТОРА

Подключение к PC

- Данный монитор поддерживает функцию Plug & Play*.
- * Plug & Play: функция, позволяющая PC определять подключаемые к нему устройства и настраивать их без вмешательства человека и без выполнения конфигурации.

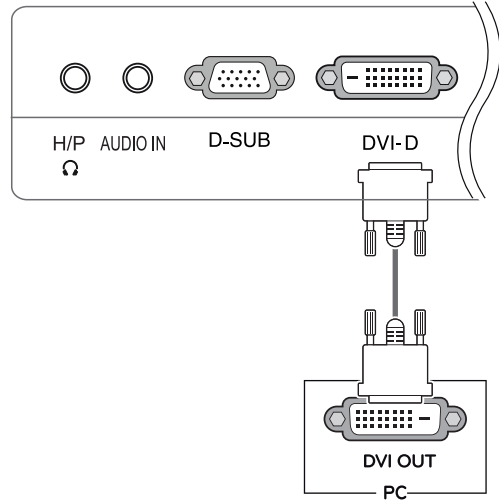
Подключение D-SUB

Передача аналогового видеосигнала с компьютера на монитор. Подключите компьютер к телевизору с помощью 15-контактного кабеля D-sub, входящего в комплект поставки, как изображено на рисунке.



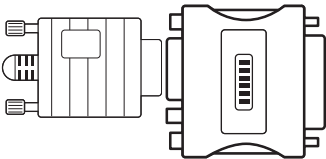
Подключение DVI-D

Передаёт цифровой видеосигнал с вашего ПК на монитор. Соедините ПК с монитором при помощи кабеля DVI, как показано на рисунках ниже.



ПРИМЕЧАНИЕ

- Использование кабеля D-sub для подключения к Macintosh.



• Адаптер Mac

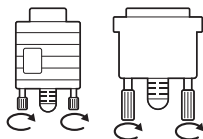
Для компьютеров Apple Macintosh используйте отдельный адаптер-штекер для перехода с 15-контактного D-SUB VGA разъема высокой плотности (3-рядный) на прилагающийся 15-контактный 2-х рядный кабель.

ПРИМЕЧАНИЕ

- При использовании HDMI PC могут возникнуть проблемы совместимости.
- Если вы хотите использовать с монитором два компьютера, подсоедините к монитору сигнальный кабель (D-SUB/DVI-D/Display Port) соответственно.
- Если включить монитор при охлаждении, экран может мерцать. Это нормальное явление.
- На экране могут появиться красные, зеленые и синие точки. Это нормальное явление.

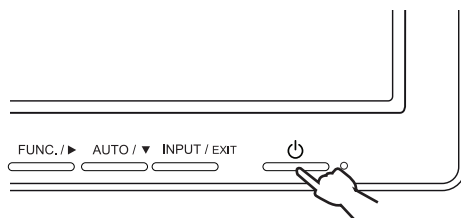
ПРЕДУПРЕЖДЕНИЕ

- Подключите входной сигнальный кабель и закрепите его, повернув винты по часовой стрелке.
- Не нажимайте на экран пальцами в течение длительного времени, так как это может привести к временному появлению искажений на экране.
- Избегайте вывода на экран неподвижного изображения в течение длительного времени, чтобы предотвратить выгорание экрана. Если возможно, используйте хранитель экрана.

**Функция автоматической настройки изображения**

Нажмите на клавишу питания, расположенную на нижней панели, чтобы включить подачу электропитания. При включении монитора функция **"Самонастройка изображения"** осуществляется автоматически.

(Поддерживается только в аналоговом режиме)

**ПРИМЕЧАНИЕ**

- **Функция автоматической настройки изображения.**

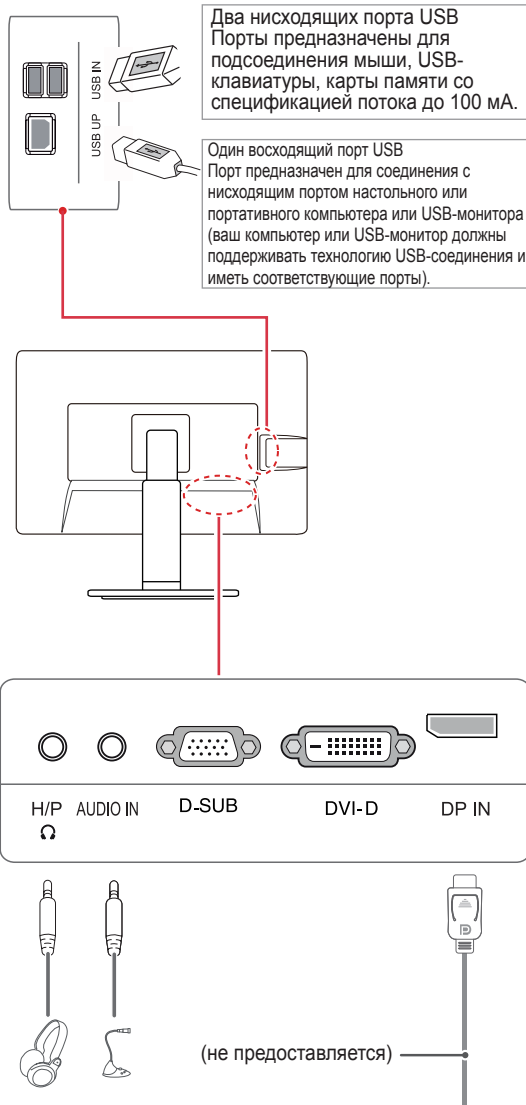
Эта функция обеспечивает оптимальные настройки дисплея. Когда пользователь впервые подключает монитор, эта функция автоматически устанавливает оптимальные параметры дисплея для отдельных входных сигналов. (Поддерживается только в аналоговом режиме)

- **Функция AUTO (АВТО)**

Если во время использования устройства или после изменения разрешения экрана вы сталкиваетесь с такими неполадками, как размытые буквы, мерцание экрана или искривление изображения, нажмите кнопку функции AUTO (АВТО) для улучшения параметра разрешения. (Поддерживается только в аналоговом режиме)

Подключение периферийных устройств

Подсоедините периферийные устройства к монитору, используя для этого порты USB, гнезда микрофона и наушников.

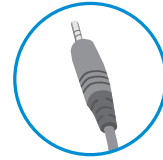


! ПРИМЕЧАНИЕ

- Периферийные устройства приобретаются отдельно.
- Разъемы USB на левой и нижней стороне монитора можно использовать для подключения клавиатуры, мыши и других устройств USB.
- Поскольку для изогнутых разъемов может быть недостаточно места, по возможности используйте провода с прямыми разъемами.



Угловой



Прямой

! ПРИМЕЧАНИЕ

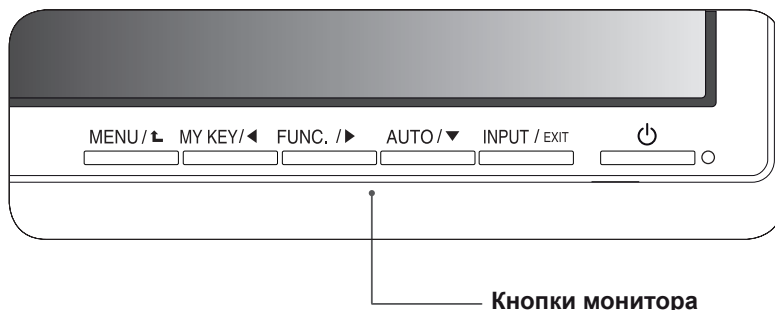
- В зависимости от настроек компьютера, наушники и динамики могут работать неудовлетворительно.
- В виртуальных системах правильность и скорость работы USB накопителей могут быть нарушены.

! ПРИМЕЧАНИЕ

- USB-терминал монитора поддерживает соединение USB 2.0 и использование высокоскоростных кабелей.
- DP = порт дисплея
Кабель приобретается отдельно.

НАСТРОЙКА

- 1 Нажать на необходимую кнопку в нижней части монитора.
- 2 Для изменения параметров в пунктах меню используйте клавиши в нижней части монитора. Для возврата в меню верхнего уровня или для настройки других пунктов меню используйте кнопку со стрелкой вверх (↑).
- 3 Выберите **EXIT (ВЫХОД)**, чтобы выйти из экранного меню.

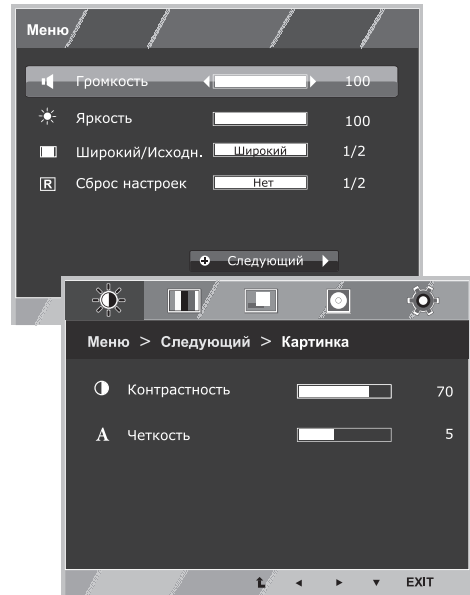


| Кнопка | Описание |
|-----------------------------|--|
| MENU / ↑ (МЕНЮ) | Открывает главные меню. (См. стр.15) OSD Locked/ OSD Unlocked (МЕНЮ ЗАБЛОКИРОВАНО/ РАЗБЛОКИРОВАНО) Эта функция позволяет пользователю блокировать текущие настройки управления, чтобы избежать их неосторожной смены. Нажмите и удерживайте клавишу MENU на протяжении нескольких секунд. На экране появится меню «OSD Lock». После этого заблокируйте или разблокируйте меню, выбрав соответствующую опцию при помощи клавиш влево/вправо. Если вы выбрали «Lock» и нажали клавишу «OK», на экране появится сообщение «OSD Locked». В противном случае на экране появится сообщение «OSD Unlocked». При необходимости разблокировать меню после выбора опции «Lock» нажмите клавишу «MENU» и удерживайте ее на протяжении нескольких секунд. На экране появится сообщение «OSD Unlocked». |
| MY KEY / ◀ | Используйте эту кнопку, чтобы войти в меню MY KEY. Для получения дополнительной информации. (См. стр.20) |
| FUNC. / ▶ | С помощью этой клавиши осуществляется переход в меню Режим изображения, SUPER ENERGY SAVING, ДВОЙНОЙ ДИСПЛЕЙ, DUAL WEB, Настройка клавиши MY KEY. (См. стр.21) |
| AUTO / ▼ (АВТО) | Во время настройки дисплея всегда нажимайте кнопку AUTO (АВТО) в экранном меню настройки монитора. (Поддерживается только в аналоговом режиме) Оптимальное разрешение экрана 24EВ23PY:1920 x 1200 |
| INPUT / EXIT (ВХОД / ВЫХОД) | Вы можете выбрать входной сигнал. <ul style="list-style-type: none"> • При подключении по меньшей мере двух кабелей входного сигнала можно выбрать входной сигнал (D-SUB/DVI/Display Port). • При подключении одного кабеля входного сигнала он распознается автоматически. Настройка по умолчанию — D-Sub. |
| | EXIT (ВЫХОД) |
| | Выход из экранного меню. |
| ⏻ (Кнопка питания) | Включает или выключает устройство. Индикатор питания Если дисплей работает нормально, индикатор питания светится красным (Режим «Включено»). Если дисплей находится в Режиме Сна, индикатор питания моргает красным светом. |

Настройка параметров

Настройки меню

- 1 Нажать на клавишу **МЕНЮ** в нижней части монитора, чтобы отобразить экранное меню **Меню**.
- 2 Настройка параметров осуществляется путем нажатия на клавиши ◀ или ▶ или ▼.
- 3 Для перехода к следующим настройкам нажать на клавишу "Следующий".
- 4 Выберите **EXIT (Выход)**, чтобы выйти из экранного меню.
Для возврата в меню верхнего уровня или для настройки других пунктов меню используйте кнопку со стрелкой вверх (⬆).



Все функции описаны ниже:

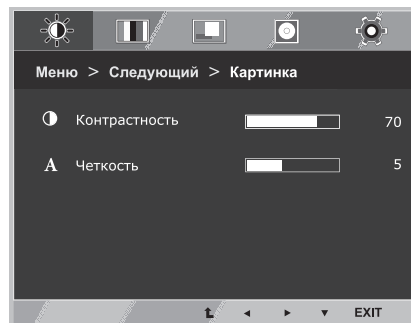
| Меню | Аналоговый | Digital | DP | Описание |
|-----------------|------------|---------|----|---|
| Громкость | • | • | • | Регулировка громкости |
| Яркость | • | • | • | Регулировка яркости экрана |
| Широкий/Исходн. | • | • | • | Широкий Переключение в полноэкранный режим в соответствии с входящим видеосигналом. |
| | | | | Исходн. Формат входящего видеосигнала меняется на исходный. * Функция доступна, только если разрешение входящего сигнала ниже, чем формат монитора (16:9). |
| Сброс настроек | • | • | • | Возврат к заводским настройкам устройства. Для незамедлительного сброса всех настроек нажать на клавиши ◀, ▶. |

| Меню > Следующий | | Аналоговый | Digital | DP | Описание |
|------------------|------------------|------------|---------|----|---|
| Картинка | Контрастность | • | • | • | Регулировка контрастности экрана |
| | Четкость | • | • | • | Регулировка четкости изображения на экране. |
| Цвет | Гамма | • | • | • | Настройка цветовой гаммы экрана |
| | Темп. цвета | | | | |
| | Шесть цветов | • | • | • | Настройка цветовой гаммы экрана (Используется только в модели 24EB23PY) |
| | Цвет по умолч. | | | | |
| Дисплей | Горизонтальный | • | | | Регулировка положения экрана |
| | Вертикальный | | | | |
| | Частота | • | | | Улучшение четкости и стабильности изображения на экране |
| | Фаза | | | | |
| Audio | Аудио вход | | | • | Выбор аудиовхода |
| Другое | Язык | • | • | • | Настройка состояния экрана для операционной среды пользователя |
| | Индик. питания | | | | |
| | Настр. авто выкл | • | • | • | |
| | Время отклика | • | • | • | |

- **Аналоговый:** D-SUB вход (аналоговый сигнал).
- **Digital:** DVI-D вход (цифровой сигнал).
- **DP:** Display Port вход.

Картинка

- 1 Нажать на клавишу **МЕНЮ** в нижней части монитора, чтобы отобразить экранное меню **Меню**.
- 2 Для перехода к следующим настройкам нажать на клавишу "**Следующий**".
- 3 Перейти к меню **Картинка**, нажав на клавишу **▼**.
- 4 Настройка параметров осуществляется путем нажатия на клавиши **◀** или **▶** или **▼**.
- 5 Выберите **EXIT (Выход)**, чтобы выйти из экранного меню.
Для возврата в меню верхнего уровня или для настройки других пунктов меню используйте кнопку со стрелкой вверх (**⬆**).

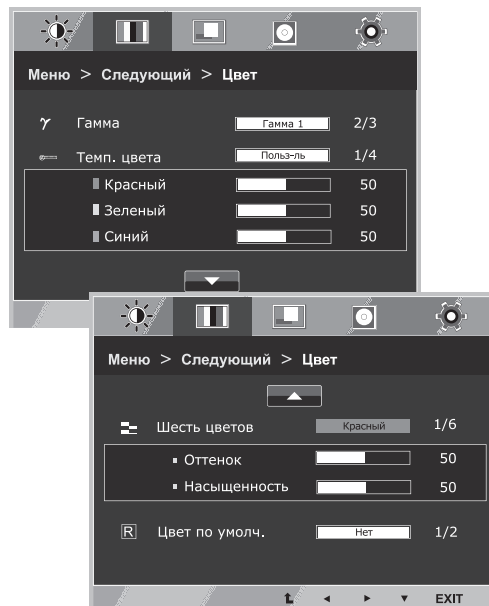


Все функции описаны ниже:

| Меню > Следующий > Картинка | Описание |
|-----------------------------|---|
| Контрастность | Регулировка контрастности экрана |
| ЧЕТКОСТЬ | Регулировка четкости изображения на экране. |

Цвет

- 1 Нажать на клавишу **МЕНЮ** в нижней части монитора, чтобы отобразить экранное меню **Меню**.
- 2 Для перехода к следующим настройкам нажать на клавишу "**Следующий**".
- 3 Выбрать **Цвет**, нажав на клавишу **▶**.
- 4 Перейти к меню **Цвет**, нажав на клавишу **▼**.
- 5 Настройка параметров осуществляется путем нажатия на клавиши **◀** или **▶** или **▼**.
- 6 Выберите **EXIT (Выход)**, чтобы выйти из экранного меню.
Для возврата в меню верхнего уровня или для настройки других пунктов меню используйте кнопку со стрелкой вверх (**↑**).

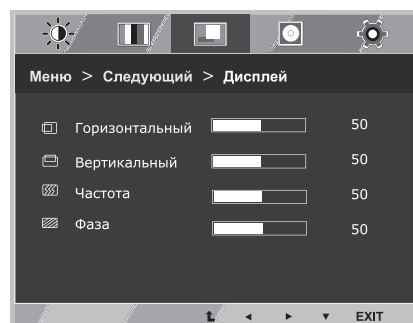


Все функции описаны ниже:

| Меню > Следующий > Цвет | Описание | | | | |
|-------------------------|---|---------|-------------------------------------|--------------|---|
| Гамма | Настройка персонального значения цветовой гаммы исходя из предпочтений пользователя: Гамма 0, Гамма 1, Гамма 2. При высоких значениях гаммы изображения на экране отображаются более светлыми, при низких – темными. | | | | |
| Темп. цвета | <p>Польз-ль</p> <ul style="list-style-type: none"> • Красный: настройка уровней красного цвета в соответствии с собственными предпочтениями. • Зеленый: настройка уровней зеленого цвета в соответствии с собственными предпочтениями. • Синий: настройка уровней синего цвета в соответствии с собственными предпочтениями. <p>Настройка цветов экрана: Теплый: настройка экрана на теплые цвета (преобладание красного). Средний: настройка экрана на цвета средней температуры. Холодный: настройка экрана на холодные цвета (преобладание синего).</p> | | | | |
| Шесть цветов | <p>Регулировка и сохранение настроек тона и насыщенности шести цветов (Красный/Зеленый/Синий/Голубой/Пурпурный/Желтый) в соответствии с предпочтениями пользователя.</p> <table border="1"> <tr> <td>Оттенок</td> <td>Настройка цветового оттенка экрана.</td> </tr> <tr> <td>Насыщенность</td> <td>Регулировка резкости цветовой гаммы на экране. При понижении значения цвета становятся менее резкими и яркими, при повышении - более выраженными и насыщенными.</td> </tr> </table> | Оттенок | Настройка цветового оттенка экрана. | Насыщенность | Регулировка резкости цветовой гаммы на экране. При понижении значения цвета становятся менее резкими и яркими, при повышении - более выраженными и насыщенными. |
| Оттенок | Настройка цветового оттенка экрана. | | | | |
| Насыщенность | Регулировка резкости цветовой гаммы на экране. При понижении значения цвета становятся менее резкими и яркими, при повышении - более выраженными и насыщенными. | | | | |
| Цвет по умолч. | Восстановление заводских настроек цветовой гаммы для текущего устройства ввода. | | | | |

Дисплей

- 1 Нажать на клавишу **МЕНЮ** в нижней части монитора, чтобы отобразить экранное меню **Меню**.
- 2 Для перехода к следующим настройкам нажать на клавишу "**Следующий**".
- 3 Выбрать **Дисплей**, нажав на клавишу **▶**.
- 4 Перейти к меню **Дисплей**, нажав на клавишу **▼**.
- 5 Настройка параметров осуществляется путем нажатия на клавиши **◀** или **▶** или **▼**.
- 6 Выберите **EXIT (Выход)**, чтобы выйти из экранного меню. Для возврата в меню верхнего уровня или для настройки других пунктов меню используйте кнопку со стрелкой вверх (**↑**).

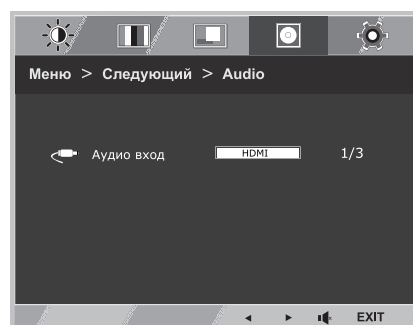


Все функции описаны ниже:

| Меню > Следующий > Дисплей | Описание |
|----------------------------|--|
| Горизонтальный | Смещение изображения влево/вправо. |
| Вертикальный | Смещение изображения вверх/вниз. |
| Частота | Сведение к минимуму вертикальных полос, видимых на фоне экрана. При этом изменяется и горизонтальный размер экрана. |
| Фаза | Регулировка фокуса изображения. Эта функция позволяет устранять горизонтальные помехи, а также делать текстовое изображение более четким или резким. |

Audio

- 1 Нажать на клавишу **МЕНЮ** в нижней части монитора, чтобы отобразить экранное меню **Меню**.
- 2 Для перехода к следующим настройкам нажать на клавишу "**Следующий**".
- 3 Выбрать **Audio**, нажав на клавишу **▶**.
- 4 Перейти к меню **Audio**, нажав на клавишу **▼**.
- 5 Выполнить настройку параметров при помощи клавиш **◀** или **▶**.
- 6 Выберите **EXIT (ВЫХОД)**, чтобы выйти из экранного меню. Для возврата в меню верхнего уровня или для настройки других пунктов меню используйте кнопку со стрелкой вверх (**↑**).

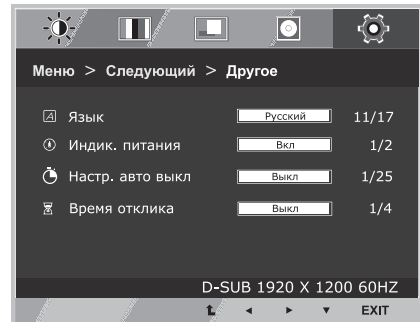


Все функции описаны ниже:

| Меню > Следующий > Audio | Описание |
|--------------------------|--|
| Аудио вход | Выберите источник выхода аудиосигнала к динамику/наушникам из нижеперечисленных: 1. DP: подача аудиосигнала с DP-порта (только в режиме входа DP). 2. Audio-In: подача аудиосигнала с внешнего аналогового аудиовхода (только в режиме входа Dsub/DVI-D). 3. Auto: подача аудиосигнала автоматически переключается между DP и Audio-In. DP имеет высший приоритет (только в режиме входа DP). |

Другое

- 1 Нажать на клавишу **МЕНЮ** в нижней части монитора, чтобы отобразить экранное меню **Меню**.
- 2 Для перехода к следующим настройкам нажать на клавишу "**Следующий**".
- 3 Выбрать **Другое**, нажав на клавишу **▶**.
- 4 Перейти к меню **Другое**, нажав на клавишу **▼**.
- 5 Настройка параметров осуществляется путем нажатия на клавиши **◀** или **▶** или **▼**.
- 6 Выберите **EXIT (Выход)**, чтобы выйти из экранного меню. Для возврата в меню верхнего уровня или для настройки других пунктов меню используйте кнопку со стрелкой вверх (**↑**).

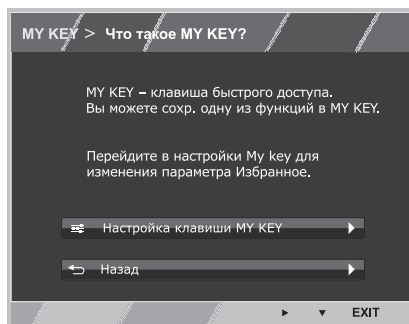
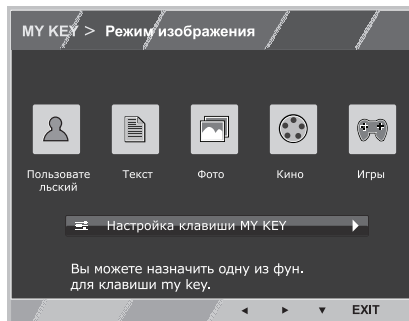


Все функции описаны ниже:

| Меню > Следующий > Другое | Описание |
|---------------------------|---|
| Язык | Выбор языка отображения названий цветов. |
| Индик. питания | Данная функция предназначена для настройки индикатора питания, расположенного в нижней части монитора, на Вкл или Выкл. При настройке на Выкл монитор отключается. Для автоматической активации индикатора его следует настроить на Вкл. |
| Настр. авто выкл | Монитор автоматически выключится после завершения установленного пользователем периода времени (1 – 24 часа). |
| Время отклика | Пользователь может настраивать время отклика для отображаемых изображений, исходя из скорости экрана. В обычных условиях рекомендуется использовать 'Выкл'. Для изображений с повышенной динамикой рекомендуется использовать 'Низкий/Средний/Высокий'. |

Настройки MY KEY

- 1 Нажать на клавишу **MY KEY** в нижней части монитора, чтобы отобразить экранное меню **MY KEY**.
- 2 Настройка параметров осуществляется путем нажатия на клавиши ◀ или ▶ или ▼.
- 3 Выберите **EXIT (Выход)**, чтобы выйти из экранного меню.



Все функции описаны ниже:

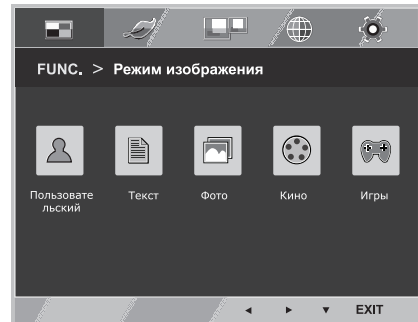
| MY KEY | Описание |
|--------------------------|--|
| Настройка клавиши MY KEY | MY KEY – это ключ быстрого доступа. Пользователь может устанавливать FUNC. (Режим изображения, SUPER ENERGY SAVING, Двойной дисплей, DUAL WEB) в качестве любимой функции. |
| Назад | Выберите Назад для возврата в меню MY KEY. |

Настройки FUNC.

Режим изображения

- 1 Нажать на клавишу **FUNC.** в нижней части монитора, чтобы отобразить экранное меню **FUNC.**.
- 2 Перейти к меню **Режим изображения**, нажав на клавишу **▼**.
- 3 Выполнить настройку параметров при помощи клавиш **◀** или **▶**.
- 4 Выберите **EXIT (Выход)**, чтобы выйти из экранного меню. Для возврата в меню верхнего уровня или для настройки других пунктов меню используйте кнопку со стрелкой вверх (**↑**).

Режим PC

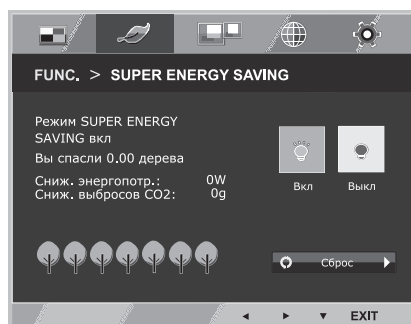


Все функции описаны ниже:

| Режим изображения | Описание |
|-------------------------|---|
| Пользовательский | В этом режиме пользователь может регулировать каждый элемент настройки. Кроме того, с его помощью можно настраивать цветовой режим отображения главного меню. |
| Текст | В этом режиме экран автоматически настраивается на оптимальное отображение текста. |
| Фото | В этом режиме экран автоматически настраивается на оптимальное отображение фотоизображений. |
| Кино | В этом режиме экран автоматически настраивается на оптимальное отображение видеоматериалов. |
| Игры | В этом режиме выполняется оптимальная настройка параметров экрана для воспроизведения видеоигр. |

SUPER ENERGY SAVING

- 1 Нажать на клавишу **FUNC.** в нижней части монитора, чтобы отобразить экранное меню **FUNC.**.
- 2 Выбрать **SUPER ENERGY SAVING**, нажав на клавишу ► .
- 3 Перейти к меню **SUPER ENERGY SAVING**, нажав на клавишу ▼ .
- 4 Настройка параметров осуществляется путем нажатия на клавиши ◀ или ▶ или ▼ .
- 5 Выберите **EXIT (Выход)**, чтобы выйти из экранного меню. Для возврата в меню верхнего уровня или для настройки других пунктов меню используйте кнопку со стрелкой вверх (⬆).



Все функции описаны ниже.

| SUPER ENERGY SAVING | Описание |
|---------------------|--|
| Вкл | Активация функции SUPER ENERGY SAVING (СУПЕРЭКОНОМИЯ ЭНЕРГИИ). С помощью этой энергосберегающей функции вы можете экономить энергию. |
| Выкл | Отключение функции SUPER ENERGY SAVING (СУПЕРЭКОНОМИЯ ЭНЕРГИИ). |
| Сброс | Сброс оценочных показателей сокращения общего потребления энергии и выброса CO2. |



ПРИМЕЧАНИЕ

- **TOTAL POWER REDUCTION (ОБЩЕЕ СОКРАЩЕНИЕ ЭНЕРГОЗАТРАТ)**: объем энергии, сэкономленной за время использования монитора.
- **TOTAL CO2 REDUCTION (ОБЩЕЕ СОКРАЩЕНИЕ ВЫБРОСОВ CO2)**: значение общего сокращения энергозатрат, выраженного в объеме CO2.
- **SAVING DATA (W/h) (ДАННЫЕ ПО ЭКОНОМИИ (Вт/ч))**

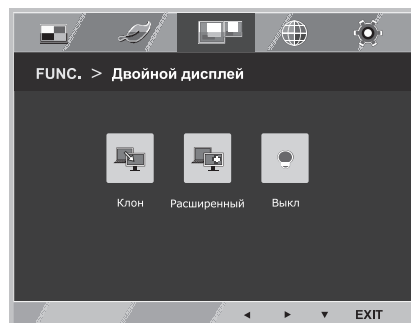
| | |
|---------------------------------|----------------------|
| | 609 мм (24 дюйма) |
| SUPER SAVING (СУПЕРЭКОНОМИЯ) | 6 Вт/ч |

- Данные по экономии зависят от панели. Таким образом, эти значения могут отличаться в зависимости от панели и от поставщика панели.
- LG рассчитывает эти значения, используя "широковещательный видеосигнал". (включая видео телевизионного качества: IEC 62087)
- SUPER SAVING (СУПЕРЭКОНОМИЯ) показывает, сколько энергии можно сэкономить при использовании функции SUPER ENERGY SAVING (СУПЕРЭКОНОМИЯ ЭНЕРГИИ).

* Прежде чем использовать описанные ниже функции, необходимо установить программу DUAL SMART SOLUTION.

Двойной дисплей

- 1 Нажать на клавишу **FUNC.** в нижней части монитора, чтобы отобразить экранное меню **FUNC.**.
- 2 Выбрать **Двойной дисплей**, нажав на клавишу **▶**.
- 3 Перейти к меню **Двойной дисплей**, нажав на клавишу **▼**.
- 4 Выполнить настройку параметров при помощи клавиш **◀** или **▶**.
- 5 Выберите **EXIT (Выход)**, чтобы выйти из экранного меню. Для возврата в меню верхнего уровня или для настройки других пунктов меню используйте кнопку со стрелкой вверх (**↑**).



Все функции описаны ниже.

| Двойной дисплей | Описание |
|--------------------|--|
| Клон | Выбрав Клон, пользователь может использовать дополнительный монитор для отображения того же изображения, что и на основном устройстве. |
| Расширенный | Выбрав Расширенный, пользователь может применять дополнительный монитор для расширенного отображения изображения на основном устройстве. |
| Выкл | При выборе Выкл Двойной дисплей не функционирует. |

* Прежде чем использовать описанные ниже функции, необходимо установить программу DUAL SMART SOLUTION.

DUAL WEB

- 1 Нажать на клавишу **FUNC.** в нижней части монитора, чтобы отобразить экранное меню **FUNC.**.
- 2 Выбрать **DUAL WEB**, нажав на клавишу **▶**.
- 3 Перейти к меню **DUAL WEB**, нажав на клавишу **▼**.
- 4 Выполнить настройку параметров при помощи клавиш **◀** или **▶**.
- 5 Выберите **EXIT (Выход)**, чтобы выйти из экранного меню. Для возврата в меню верхнего уровня или для настройки других пунктов меню используйте кнопку со стрелкой вверх (**↑**).



Все функции описаны ниже.

| DUAL WEB | Описание |
|-------------|--|
| Вкл | Данная функция помогает пользователю осуществлять эффективную работу в сети Интернет, разделяя экран на две половины, позволяет перемещать окна на экране и контролировать соотношение разделенных окон. |
| Выкл | При выборе Выкл DUAL WEB не функционирует. |

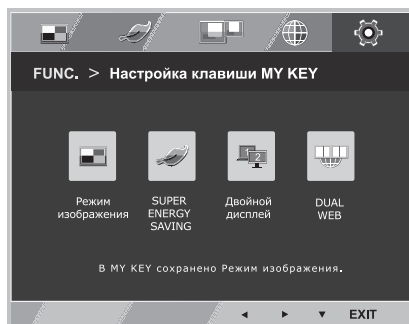


ПРИМЕЧАНИЕ

- Монитор находится в режиме энергосбережения с опцией сохранения рабочего режима ПК -> Нажатие на любую клавишу -> на экране появляется меню, и пользователю необходимо нажать двойную клавишу -> Монитор переходит в обычный рабочий режим.

Настройка клавиши MY KEY

- 1 Нажать на клавишу **FUNC.** в нижней части монитора, чтобы отобразить экранное меню **FUNC.**.
- 2 Выбрать **Настройка клавиши MY KEY**, нажав на клавишу **▶**.
- 3 Перейти к меню **Настройка клавиши MY KEY**, нажав на клавишу **▼**.
- 4 Выполнить настройку параметров при помощи клавиш **◀** или **▶**.
- 5 Выберите **EXIT (Выход)**, чтобы выйти из экранного меню. Для возврата в меню верхнего уровня или для настройки других пунктов меню используйте кнопку со стрелкой вверх (**⬆**).



Все функции описаны ниже.

| Настройка клавиши MY KEY | Описание |
|----------------------------|---|
| Режим изображения | Режим Режим изображения позволяет регулировать настройки монитора для оптимального воспроизведения изображения на экране. |
| SUPER ENERGY SAVING | Активация функции SUPER ENERGY SAVING позволяет экономить энергию. |
| Двойной дисплей | Пользователь может воспользоваться функциями Клон или Расширенный на другом мониторе. |
| DUAL WEB | Данная функция позволяет пользователю эффективно работать в сети Интернет, разделяя экран на две равные части и обеспечивая удобство при просмотре двух страниц одновременно. |

УСТРАНЕНИЕ НЕИСПРАВНОСТЕЙ

Прежде чем обратиться в службу поддержки, проверьте следующее:

| Отсутствует изображение | |
|---|---|
| Кабель питания подсоединен к розетке? | <ul style="list-style-type: none"> Убедитесь, что кабель питания подключен к розетке должным образом. |
| Индикатор питания светится? | <ul style="list-style-type: none"> Нажмите кнопку питания POWER. |
| Включен ли прибор и светится ли индикатор питания Красным? | <ul style="list-style-type: none"> Отрегулируйте яркость и контрастность. |
| Индикатор питания мигает? | <ul style="list-style-type: none"> Если монитор находится в режиме экономии энергии, попробуйте подвигать мышь или нажать любую клавишу на клавиатуре, чтобы вызвать появление экрана. Попробуйте включить компьютер. |
| Вы видите на экране сообщение "OUT OF RANGE" ("ВНЕ ДИАПАЗОНА")? | <ul style="list-style-type: none"> Это сообщение появляется, когда сигнал с компьютера (видеоплаты) имеет неподдерживаемую частоту вертикальной или горизонтальной развертки дисплея. См. раздел "Технические характеристики" данной инструкции и снова настройте дисплей. |
| Вы видите на экране сообщение "НЕТ СИГНАЛА"? | <ul style="list-style-type: none"> Если монитор находится в режиме "НЕТ СИГНАЛА" более 5 минут, он автоматически переходит в режим DPM. |

| Вы видите на экране сообщение "OSD LOCKED" ("МЕНЮ ЗАБЛОКИРОВАНО") | |
|--|--|
| Вы видите сообщение "OSD LOCKED" ("МЕНЮ ЗАБЛОКИРОВАНО"), когда нажимаете кнопку MENU (МЕНЮ)? | <ul style="list-style-type: none"> Эта функция позволяет заблокировать текущие настройки управления во избежание их непреднамеренного изменения. Вы можете разблокировать управление меню в любое время путем нажатия и удерживания кнопки MENU в течение нескольких секунд. Появится сообщение "OSD UNLOCKED" ("МЕНЮ РАЗБЛОКИРОВАНО"). |

| Изображение на дисплее неправильное. | |
|---|---|
| Положение дисплея неправильное? | <ul style="list-style-type: none"> Для автоматической установки оптимальных параметров изображения нажмите кнопку AUTO (AVTO). |
| На заднем фоне экрана видны вертикальные полосы? | <ul style="list-style-type: none"> Для автоматической установки оптимальных параметров изображения нажмите кнопку AUTO (AVTO). |
| В изображении видны горизонтальные помехи, либо символы отображаются неправильно? | <ul style="list-style-type: none"> Для автоматической установки оптимальных параметров изображения нажмите кнопку AUTO (AVTO). Проверьте Панель управления ► Дисплей ► Настройки и задайте рекомендованное разрешение дисплея или установите оптимальные параметры изображения. Установите цветочное разрешение не менее 24 бит (True Color). |

**ПРЕДУПРЕЖДЕНИЕ**

- Откройте **Панель управления ► Дисплей ► Настройки** и проверьте, были ли изменены частота или разрешение. Если да, задайте рекомендованное разрешение видеоплаты.
- Если рекомендованное разрешение (оптимальное разрешение) не установлено, буквы могут отображаться размытыми, а экран может выглядеть тусклым, обрезанным или искаженным. Убедитесь, что выбрано рекомендованное разрешение.
- Метод установки может отличаться в зависимости от операционной системы, а вышеупомянутое рекомендованное разрешение может не поддерживаться видеоплатой. В этом случае обратитесь к производителю компьютера или видеоплаты.

Изображение на дисплее неправильное

Цвета на экране нестабильны или отображается только один цвет?

- Убедитесь, что сигнальный кабель правильно подключен, при необходимости закрепите его при помощи отвертки.
- Проверьте, правильно ли видеокарта вставлена в гнездо.
- Установите цветовое разрешение не менее 24 бит (True Color) на **Панели управления ► Настройки**.

Экран мигает?

- Если экран установлен на режим чередования, поменяйте его на рекомендованное разрешение.

Вы видите сообщение "Unrecognized monitor, Plug&Play (VESA DDC) monitor found" ("Нераспознанный монитор, найден монитор Plug&Play (VESA DDC)")?

Вы установили драйвер дисплея?

- Убедитесь, что драйвер дисплея установлен с поставляемого вместе с монитором установочного CD-диска драйвера дисплея (или с дискеты). Вы также можете скачать драйвер с нашего веб-сайта: <http://www.lg.com>.
- Убедитесь, что видеокарта поддерживает функцию Plug&Play.

Дрожание изображения на дисплее

Рекомендуемые настройки времени не установлены?

- При использовании временных настроек Display Port **1080i 60/50 Гц** изображение на экране будет дрожать. Для устранения этой проблемы следует установить рекомендуемую настройку времени - **1080P**.

ТЕХНИЧЕСКИЕ ХАРАКТЕРИСТИКИ

24EB23PY

| | | |
|-----------------------------------|---|--|
| Дисплей | Тип экрана | 60,9 см (24 дюйма) Плоская ЖК-панель на тонкоплёночных транзисторах с активной матрицей. Антибликовое покрытие Диагональ области обзора: 60,9 см |
| | Шаг пиксела | 0,27 мм x 0,27 мм (Шаг пиксела) |
| Входной сигнал синхронизации | Частота горизонтальной развертки | от 30 кГц до 83 кГц (Автоматическая) |
| | Частота вертикальной развертки | от 56 Гц до 75 Гц (D-SUB,DVI-D) от 56 Гц до 61 Гц (Display Port) |
| | Форма входного сигнала | Раздельная синхронизация (Цифровой) |
| Видеовход | Вход сигнала | 15-контактный разъем D-sub / Разъем DVI-D (Цифровой) Разъем Display Port |
| | Форма входного сигнала | RGB Аналоговый (0,7 Vp-p/ 75 ohm), Цифровой |
| Разрешение | Макс. | D-SUB(Аналоговый): 1920 x 1200 при 60 Гц DVI(Цифровой): 1920 x 1200 при 60 Гц |
| | Рекомендовано | VESA 1920 x 1200 при 60 Гц |
| Plug & Play | DDC 2B(Аналоговый, Цифровой) | |
| Потребляемая мощность | Рабочий режим: 28 Вт(Типовой) Спящий режим ≤ 0,3 Вт Питание выключено: ≤ 0,3 Вт | |
| Вход питания | AC 100-240V ~ 50/60Hz 1,2A | |
| Размеры (длина x высота x ширина) | С подставкой | 55,8 см x 39,5 см x 23,9 см |
| | Без подставки | 55,8 см x 37,0 см x 5,8 см |
| Вес | 5,4 кг | |
| Угол наклона | от -5° до 20° | |
| Условия окружающей среды | Рабочая температура | от 10°C до 35 °C |
| | Рабочая влажность | от 10 % до 80 % |
| | Температура хранения | от -20°C до 60 °C |
| | Влажность хранения | от 5 % до 90 % без конденсации |
| Основание подставки | Присоединено (), Отсоединено (O) | |
| Кабель питания | Тип настенной розетки | |

Указанные выше характеристики продуктов могут быть изменены без предварительного уведомления в связи с модернизацией функций устройства.

Предустановленный режим (Разрешение)

24EВ23PУ

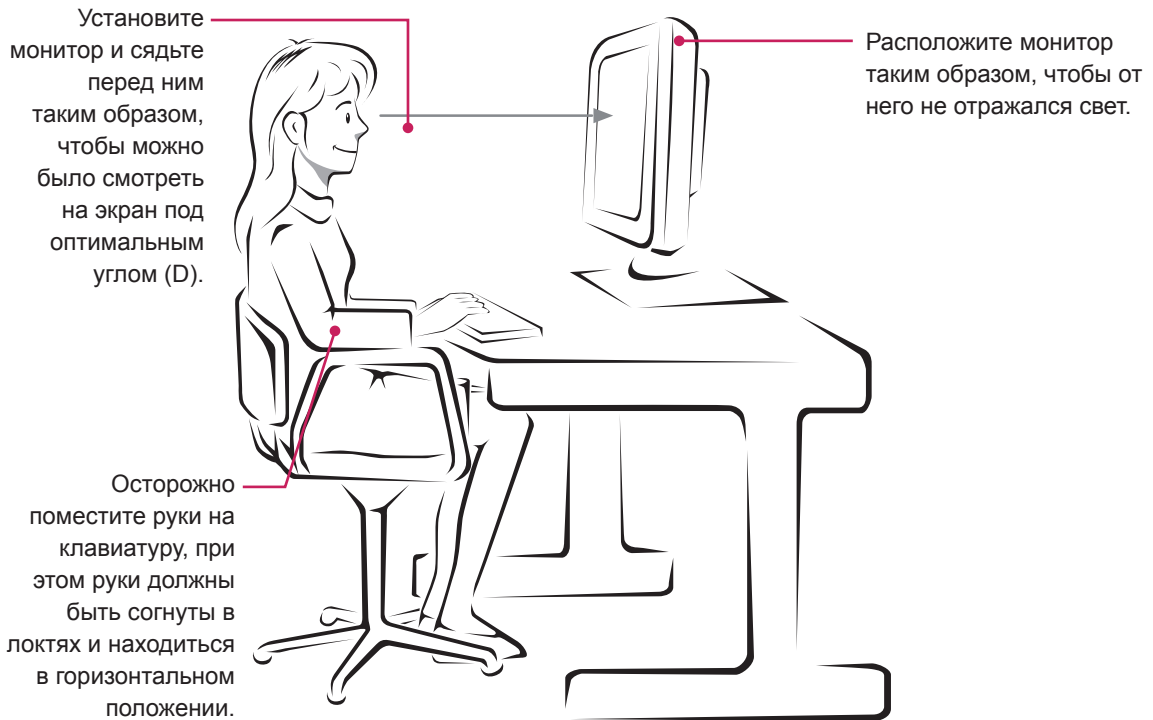
| Режим дисплея (Разрешение) | Частота горизонтальной развертки (кГц) | Частота вертикальной развертки (Гц) | Полярность (H/V) | |
|----------------------------|--|-------------------------------------|------------------|-----------------------|
| 720 x 400 | 31,468 | 70 | -/+ | |
| 640 x 480 | 31,469 | 60 | -/- | |
| 640 x 480 | 37,500 | 75 | -/- | |
| 800 x 600 | 37,879 | 60 | +/+ | |
| 800 x 600 | 46,875 | 75 | +/+ | |
| 1024 x 768 | 48,363 | 60 | -/- | |
| 1024 x 768 | 60,023 | 75 | -/- | |
| 1152 x 864 | 67,500 | 75 | +/+ | |
| 1280 x 1024 | 63,981 | 60 | +/+ | |
| 1280 x 1024 | 79,976 | 75 | +/+ | |
| 1680 x 1050 | 65,290 | 60 | -/+ | |
| 1920 x 1080 | 67,500 | 60 | +/+ | |
| 1920 x 1200 | 74,038 | 59,95 | +/- | Рекомендованный режим |

Индикатор

| Режим | Цвет светодиода |
|-------------------|------------------|
| Рабочий режим | Красный |
| Спящий режим | Мигающий красный |
| Питание выключено | Выкл. |

ПРАВИЛЬНАЯ ПОСАДКА

Правильная посадка при использовании монитора.





Declaration of Conformity

Trade Name: LG

Model : 24EB23PYC

Responsible Party: LG Electronics Inc.

Address : 1000 Sylvan Ave. Englewood Cliffs

NJ 07632 U.S.A

TEL: 201-266-2534

*above information is only for USA FCC Regulatory

Убедитесь, что вы прочли меры предосторожности перед использованием устройства.

Держите руководство пользователя на компакт-диске под рукой, чтобы обращаться к нему в дальнейшем.

Наименование модели и серийный номер расположен сзади и на одной из сторон изделия. Запишите нижеуказанные данные на случай, если вам потребуется техническое обслуживание.

МОДЕЛЬ _____

СЕРИЙНЫЙ НОМЕР _____

ENERGY STAR is a set of power-saving guidelines issued by the U.S.Environmental Protection Agency(EPA).



As an ENERGY STAR Partner LGE U. S. A.,Inc. has determined that this product meets the ENERGY STAR guidelines for energy efficiency.