

РЪКОВОДСТВО ЗА СОБСТВЕНИКА

Климатик

Моля, прочетете това ръководство внимателно преди да работите с машината и го запазете за бъдещи справки.

ТИП: КОНЗОЛА

СЪДЪРЖАНИЕ

Мерки за безопасност3

Преди работа7

Инструкции за експлоатация....8

Поддръжка и обслужване ...11

Преди да се обадите в сер-
виза 13



ЗА ВАШИ ЗАПИСКИ

Тук запишете модела и серийните номера:

Модел № _____

Сериен № _____

Можете да ги откриете върху етикет отстрани на всеки модул.

Име на търговеца _____

Дата на закупуване _____

■ Прикрепете касовата си бележка към тази страница, в случай че се наложи да доказвате, датата на закупуване или заради гаранционни въпроси.



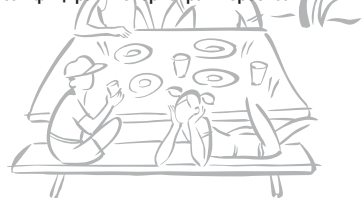
ПРОЧЕТЕТЕ ТОВА РЪКОВОДСТВО

Вътре ще намерите много полезни съвети за това как да използвате и поддържате климатика си правилно. Съвсем малко превантивни грижи от Ваша страна могат да Ви спестят много време и пари през времето на живот на Вашия климатик. Ще намерите много отговори на често срещани проблеми в таблицата със съвети за отстраняване на неизправности. Ако първо погледнете таблицата Съвети за отстраняване на неизправности, може изобщо да не се наложи да се обадите в сервиза.



ПРЕДПАЗНА МЯРКА

- Свързвайте се с оторизиран сервизен техник за поправка или поддръжка на този модул.
- Свържете се с монтажник за монтаж на този модул.
- Климатикът не е предназначен за употреба от малки деца или инвалиди без надзор.
- Малките деца трябва да бъдат надзиравани, за да е сигурно, че не си играят с климатика.
- Когато трябва да бъде сменен захранващия кабел, работата по смяната да се извършва само от оторизиран персонал и да се използват само оригинални резервни части.
- Работата по монтажа трябва да бъде извършена в съответствие с Националните електрически разпоредби само от квалифициран и оторизиран персонал.



Мерки за безопасност

За да се предотврати нараняване на потребителя или на други хора, както и повреждане на имущество, следните инструкции трябва да се спазват.

■ Неправилната работа поради неспазване на инструкциите причинява наранявания или повреди. Сериозността се класифицира по следните показатели.

⚠ ПРЕДУПРЕЖДЕНИЕ Този символ се отнася до вероятността от смърт или сериозно нараняване.

⚠ ВНИМАНИЕ Този символ се отнася до вероятността от нараняване или повреда само за имущество.

■ Значението на символите, използвани в това ръководство е дадено по-долу.



Никога не се опитвайте да правите това.



Винаги спазвайте инструкциите.

⚠ ПРЕДУПРЕЖДЕНИЕ

■ Монтаж

Не използвайте дефектен прекъсвач или такъв със стойности под номиналните. Използвайте уреда на отделна верига.

- Съществува риск от пожар или токов удар.

Поставете панела и капака на контролната кутия здраво.

- Съществува риск от пожар или токов удар.

Не променяйте и не удължавайте захранващия кабел.

- Съществува риск от пожар или токов удар.

За монтаж винаги се свързвайте с търговеца или Оторизиран сервизен център.

- Съществува риск от пожар, токов удар, експлозия или нараняване.

За електрическата работа се свържете с търговеца, продавача, квалифициран електротехник или Оторизиран сервизен център. Не де-монтирайте или поправете продукта.

- Съществува риск от пожар или токов удар.

Винаги монтирайте отделна верига и прекъсвач.

- Неправилното окабеляване или монтаж могат да предизвикат пожар или токов удар.

Не монтирайте, отстранявайте или монтирайте повторно уреда сами (потребителя).

- Съществува риск от пожар, токов удар, експлозия или нараняване.

Не монтирайте продукта на дефектна монтажна стойка.

- Това може да причини нараняване, инцидент или повреда на продукта.

Винаги заземявайте продукта.

- Съществува риск от пожар или токов удар.

Използвайте прекъсвач или предпазител с правилни номинални стойности.

- Съществува риск от пожар или токов удар.

Бъдете внимателни, когато разпаковате и монтирате продукта.

- Острите ръбове могат да ви наранят. Бъдете особено внимателни с ръбовете на корпуса и ребрата на кондензатора и изпарителя.

Уверете се, че състоянието на мястото на монтаж не се влошава с времето.

- Ако основата се срина, климатикът може да падне с нея и да предизвика имуществена щета, повреда на продукта или лично нараняване.

■ Работа

Не оставяйте климатикът да работи продължително време, когато влажността е много висока и има оставени отворени врата или прозорец.

- Влагата може да кондензира и да намокри или повреди мебелите.

Не включвайте или изключвайте захранващия щепсел по време на работа.

- Съществува риск от пожар или токов удар.

Не позволявайте да влезе вода в електрическите части.

- Това може да причини Съществува риск от пожар, повреда на продукта или токов удар.

При изтичане на запалим газ, спрете изтичането и отворете прозорец, за да се проветри преди да включите продукта.

- Не използвайте телефона, за да включвате или изключвате копчета. Съществува риск от експлозия или пожар

Не отваряйте входната решетка на продукта по време на работа. (Не докосвайте електростатичния филтър, ако модулет е оборудван с такъв.)

- Съществува риск от физическо нараняване, токов удар или повреда на продукта.

Проветрявайте продукта от време на време, когато го използвате заедно с печка и т.н.

- Съществува риск от пожар или токов удар.

Когато продуктът не се използва продължително време, разкачете захранващия кабел и изключете прекъсвача.

- Съществува риск от повреда или неизправност на продукта, или непреднамерено включване.

Обърнете внимание да осигурите захранващият кабел да не може да бъде издърпан или повреден по време на работа.

- Съществува риск от пожар или токов удар.

Не докосвайте (работете с) продукта с мокри ръце.

- Съществува риск от пожар или токов удар.

Не съхранявайте или използвайте запалими газове или възпламеними вещества в близост до продукта.

- Съществува риск от пожар или повреда на продукта.

Ако от продукта излизат странни звуци или дим. Изключете прекъсвача и разкачете захранващия кабел.

- Съществува риск от пожар или токов удар.

Ако продуктът бъде наакиснат (наводнен или потопен), свържете се с Оторизиран сервизен център.

- Съществува риск от пожар или токов удар.

Не поставяйте нищо върху захранващия кабел.

- Съществува риск от пожар или токов удар.

Не поставяйте печки или други електрически уреди в близост до захранващия кабел.

- Съществува риск от пожар и токов удар.

Не използвайте продукта в тесни затворени пространства продължително време.

- Може да се получи недостиг на кислород.

Спрете работата и затворете прозореца при буря или ураган. Ако е възможно, махнете продукта от прозореца преди разразяването на урагана.

- Съществува риск от имуществени щети, повреда на продукта или токов удар.

Внимавайте в продукта да не навлиза вода.

- Съществува риск от пожар, токов удар или повреда на продукта.

Изключвайте главното захранване, когато почиствате продукта или извършвате дейности по поддръжката.

- Съществува риск от токов удар.

Уверете се, че никой не може да стъпи или падне върху външния модул.

- Това може да доведе до лично нараняване и повреда на продукта.

⚠ ВНИМАНИЕ

■ Монтаж

Винаги проверявайте за течове на газ (хладилен агент) след монтаж или поправка на продукта.

- Ниските нива на хладилен агент могат да доведат до повреда на продукта.

Не монтирайте продукта там, където шумът или горещият въздух от външния модул могат да доведат до щети в квартала.

- Това може да причини проблем на съседите ви.

Монтирайте дренажния маркуч, за да сте сигурни, че водата се оттича правилно.

- Лошото свързване може да причини изтичане на вода.

Използвайте двама или повече човека, за повдигане и транспортиране на продукта.

- Избягвайте лично нараняване.

Дръжте нивелира успоредно при монтажа на продукта.

- За да избегнете вибрации или изтичане на вода.

Не монтирайте продукта там, където ще бъде пряко изложен на морския вятър (солени пръски).

- Това може да причини корозия на продукта. Корозията, особено върху ребрата на кондензатора и изпарителя, може да причини авария на продукта или неефективна работа.

■ Работа

Не излагайте кожата пряко на хладен въздух за продължителни периоди от време. (Не стойте на течението.)

- Това може да увреди здравето Ви.

Използвайте мека кърпа за почистване. Не използвайте твърди почистващи препарати, разтвори и т.н.

- Съществува риск от пожар, токов удар или повреда на пластмасовите части на продукта.

Винаги поставяйте филтъра здраво. Почиствайте филтъра на всеки две седмици ли често, ако е необходимо.

- Замърсеният филтър намалява ефективността на климатика и може да причини авария или повреда на продукта. (Тип с решетка)

Не използвайте продукта за специални цели като съхранение на храни, творби на изкуството и т.н. Това е потребителски климатик, а не прецизна охладителна система.

- Съществува риск от повреда за губа на собствеността.

Не докосвайте металните части на продукта при сваляне на въздушния филтър. Те са много остри!

- Съществува риск от лично нараняване.

Не поставяйте ръце или други предмети във входните или изходни отвори, докато продуктът работи.

- Има остри и движещи се части, които могат да причинят лично нараняване.

Не възпрепятствайте входа или изхода на въздушния поток.

- Това може да доведе до повреда на продукта.

Не стъпвайте и не поставяйте нищо върху продукта. (външни модули)

- Съществува риск от лично нараняване и повреда на продукта.

Не пийте източената от продукта вода.

- Тя не е чиста и може да причини сериозни здравословни проблеми.

Използвайте здрав стол или стълба, когато почиствате или обслужвате продукта.

- Бъдете внимателни и избягвайте лично нараняване.

Подменяйте всички батерии на дистанционното управление с нови от същия вид. Не смесвайте стари с нови батерии или различни видове батерии.

- Съществува риск от експлозия или пожар

Не презареждайте или разглобявайте батериите. Не изхвърляйте батериите в огън.

- Те могат да изгорят или експлодират.

Ако течността от батериите попадне върху кожата или дрехите Ви, измийте добре с чиста вода. Не използвайте дистанционното, ако батериите са протекли.

- Химикалите в батериите могат да причинят изгаряния или други опасности за здравето.

Ако течност от батериите попадне в устата, измийте зъбите си и отидете на лекар. Не използвайте дистанционното, ако батериите са протекли.

- Химикалите в батериите могат да причинят изгаряния или други опасности за здравето.

Преди работа

Подготовка за работа

1. Свържете се с монтажен специалист за монтажа.
2. Използвайте отделна верига.

Използване

1. Излагането на прекия въздушен поток за продължителен период от време може да бъде опасно за Вашето здраве. Не излагайте присъстващите, домашните любимци или растенията на прекия въздушен поток за продължителни периоди от време.
2. Поради възможността от недостиг на кислород, проветрявайте стаята, когато се използва заедно с печки или други отоплителни уреди.
3. Не използвайте този климатик за не посочени специални цели (напр. съхраняване на прецизни устройства, храна, домашни любимци, растения и творби на изкуството). Такава употреба може да повреди предметите.

Почистване и поддръжка

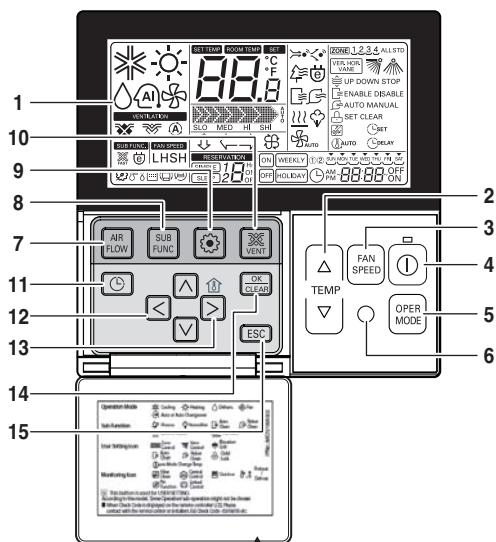
1. Не докосвайте металните части на тялото при сваляне на филтъра. Могат да се получат наранявания, когато докосвате остри метални ръбове.
2. Не използвайте вода за почистване във вътрешността на климатика. Излагането на вода може да разруши изолацията, което води до възможност от токов удар.
3. Когато почиствате модула, първо се уверете, че захранването и прекъсвачът са изключени. По време на работа вентилаторът се върти с много висока скорост. Съществува възможност от нараняване, ако захранването на модула бъде внезапно задействано, докато почиствате вътрешните части на модула.


Сервиз

За поправки и поддръжка се свържете с Вашия оторизиран сервизен търговец

Инструкции за експлоатация

Наименование и функция на кабелното дистанционно управление (аксесоар)



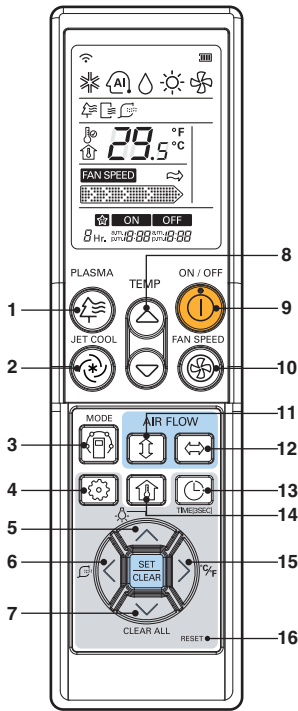
1. Екран за индикация на работата
2. Бутон за настройване на температурата
3. Бутон за скоростта на вентилатора
4. БУТОН ON/OFF (ВКЛ./ИЗКЛ.)
5. Бутон за избор на режим на работа
6. Приемник на безжичното дистанционно управление
 - Някои продукти не приемат безжичните сигнали.
7. Бутон за въздушни поток
8. Бутон за подфункциите
9. Бутон за настройване на функциите
10. Бутон за вентилация
11. Запазване
12. Бутон нагоре, надолу, наляво, надясно
 - За да проверите стайната температура, натиснете бутона .
13. Бутон за стайната температура
14. Бутон за Задаване/Отмяна
15. Бутон за изход

Моля, поставете информативния етикет на вътрешната страна на капачето.
Моля, изберете правилния език в зависимост от страната Ви.

PQRCVSLO

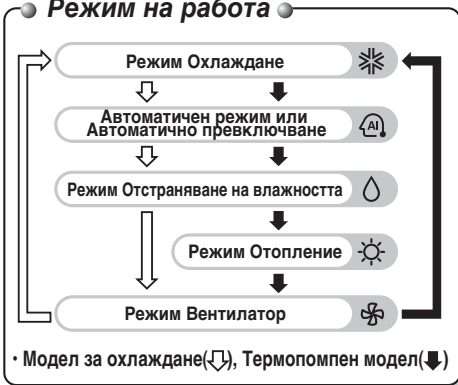
* Някои функции може да не могат да се използват и показват в зависимост от вида на продукта.

Име и функции на безжичното дистанционно управление (аксесоар)



PQWRCDF0 (термопомпа)
PQWRHDF0 (само охлаждане)

Режим на работа



- Бутон Плазма (опционален)**
Използва се за пускане и спиране на йонния генератор.
- Бутон за турбоохлаждане**
Скоростното охлаждане включва вентилатора на свръхвисока скорост.
- Бутон за избор на режим на работа**
Използва се за избор на режим на работа.
- Използва се за настройване на автоматично почистване, интелигентно почистване, подгръвяване на пода и контрол на горния капак при съответното натискане на клавиша.**
- Използва се за регулиране на осветеността на LCD, както и за настройване на ъгъла на горния капак последван от 4-тия клавиш.**
- Бутон за интелигентно почистване (опционален)**
Използва се за стартиране и спиране на интелигентното почистване.
- Бутон за изчистване**
Използва се за изчистване на всички таймери.
- Бутон за настройване на стайната температура**
Използват се за избор на стайната температура.
- Бутон ON/OFF (ВКЛ./ИЗКЛ.)**
Използва се за включване/изключване на модула.
- Бутон за избор на скоростта на вътрешния вентилатор**
Използва се за избор на скоростта на вентилатора на четири стъпки ниска, средна, висока и CHAOS (XAOS).
- Бутон за автоматично люлеене**
Използва се за спиране или стартиране на движението на жалюзите и настройване на желаната посока на въздушния поток нагоре/надолу.
- Бутон за хоризонтален контрол на посоката на въздушния поток (опционален)**
Използва се за настройване на желаната хоризонтална посока на въздушния поток.
- Бутон за настройване на таймер и час**
Използва се за настройване на времето на започване и спиране на работа и сън.
- Бутон за проверка на стайната температура**
Използва се за проверка на стайната температура.
- °C/°F бутон за превключване**
Използва се за превключване на температурното отчитане от Целзии във Фаренхайт.
- Бутон за нулиране**
Използва се за нулиране на дистанционното управление.

Принудителна работа

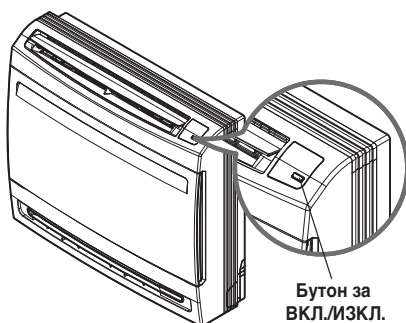
Работни процедури, когато дистанционното управление не може да бъде използвано.

Натиснете тактовия превключвател (принудителна работа) за 2 секунди.

Ако искате да спрете работата, натиснете тактовия превключвател отново.

В случай, че захранването бъде възстановено след прекъсване в режим Принудителна работа, работното състояние се настройва автоматично както следва:

При Принудителна работа първоначалният режим продължава.



	Модел за охлаждане	Термопомпен модел	
		Стайна температура \geq настроена температура -2°C	Стайна температура $<$ настроена температура -2°C
Работен режим	Охлаждане	Охлаждане	Отопление
Скорост на ВЪТРЕШНИЯ вентилатор	Висока	настройване на наличното	настройване на наличното
Настройване на температурата	22°C	настройване на наличното	настройване на наличното

Функция за автоматично рестартиране

В случай на възстановяване на захранването след прекъсване на електричеството, Автоматичното рестартиране е функцията, която задейства автоматично процедурите към предишните работни условия.

Съвети за светодиодните знаци на филтъра (Тип с решетка)

1. Светодиодната лампа на филтъра е ВКЛ.
2. Ако светодиодната сигнална лампа е включена, почистете филтъра.
3. След почистване на филтъра, натиснете бутона за Таймера и ◀бутон на кабелното дистанционно управление едновременно за 3 сек.
След това светодиодната лампа на филтъра се изключва.

Поддръжка и обслужване

⚠ ВНИМАНИЕ

Преди извършването на каквито и да било операции по поддръжката, изключете главното захранване на системата, изключете прекъсвача на веригата и изключете захранващия кабел.

Почистване на панела и филтрите

Почиствайте модула с мек, сух парцал. Не използвайте белина или абразивни препарати.

⚠ ВНИМАНИЕ

Никога не използвайте следните

- Вода по-гореща от 40°C. Това може да доведе до деформации и загуба на цвета.
- Летливи вещества. Те могат да повредят повърхността на климатика.

Въздушни филтри

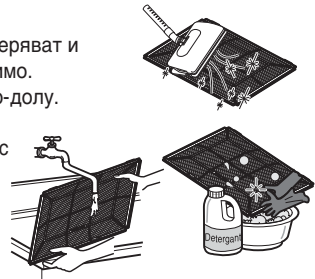
Въздушните филтри зад предния панел/решетка трябва да се проверяват и почистват веднъж на всеки 2 седмици или по-често, ако е необходимо.

За да отстраните филтрите, вижте самообяснителните диаграми по-долу.

Почистете филтрите с прахосмукачка или топла сапунена вода.

Ако замърсяванията не могат да бъдат отстранени лесно, измийте с разтвор на почистващ препарат в хладка вода.

Изушете добре на сянка след измиването и поставете филтрите обратно на мястото им.



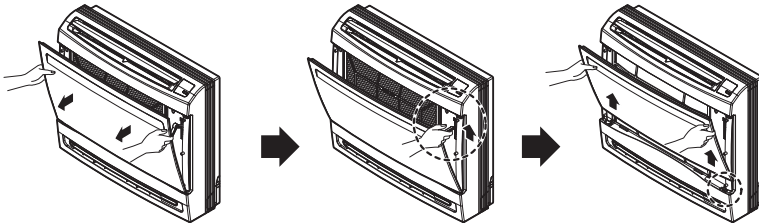
Противоалергенен филтър

Махнете противоалергенния филтър, който е зад въздушния филтър, и го изложете на пряка слънчева светлина в продължение на 2 часа.

След това вкарайте тези филтри на първоначалното им местоположение.

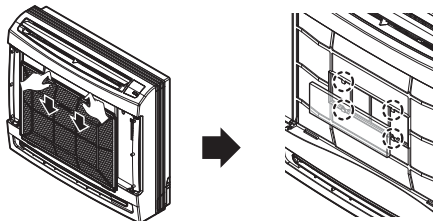
Отстраняване на решетката

1. Отворете предната решетка като издърпате напред
2. След това издърпайте свързката на решетката от улея на предния панел.
3. След това издърпайте 2-те панти на решетката от улеите на предния панел.



Отстраняване на филтрите

1. Издърпайте филтърния панел леко надолу, за да махнете въздушния филтър.
2. Хванете панелите на рамката и отстранете зъбците на 4-те места.



Когато климатикът няма да бъде използван продължително време.

Когато няма да бъде използван продължително време.

1 Пуснете климатика със следните настройки в продължение на 2 до 3 часа.

- Вид работа: Режим на работа на вентилатор.
- Това ще изсуши вътрешните механизми.

2 Изключете прекъсвача.



CAUTION

Изключете прекъсвача, когато климатикът няма да бъде използван продължително време. Може да се натрупат замърсявания и да предизвикат пожар.

Полезна информация

Въздушните филтри и Вашите сметки за електричество. Ако въздушните филтри се задръстят със замърсявания, охлаждащият капацитет ще спадне и 6% от електричеството, използвано за работата на климатика, ще бъде изгубено.

Когато климатикът ще бъде използван отново.

1 Почистете въздушния филтър и го поставете във вътрешния модул.

2 Проверете дали въздушните вход и изход на вътрешния/външния модул не са блокирани.

3 Проверете дали заземителният проводник е свързан правилно. Може да свързан към страната на вътрешния модул.

Съвети за работа

Не преохлаждайте стаята.

Това не е полезно за здравето и хаби електричество.

Уверете се, че вратите и прозорците са плътно затворени.

Избягвайте да отваряте врати и прозорци, доколкото е възможно, за да се задържа хладният въздух в стаята.

Дръжте щорите и завесите спуснати.

Не оставяйте пряка слънчева светлина да влиза в стаята, когато климатикът работи.

Почиствайте въздушния филтър редовно.

Задръстванията на въздушния филтър намаляват въздушния поток и намаляват ефектите на охлаждане и отстраняване на влажността. Почиствайте поне веднъж на всеки две седмици.

Поддържайте еднаква стайна температура.

Регулирайте вертикалната и хоризонталната посока на въздушния поток, за да осигурите еднаква температура в стаята.

Прветрявайте стаята от време на време.

Тъй като прозорците се държат затворени, добра идея е от време на време да ги отваряте и да проветрявате стаята.

Преди да се обадите в сервиса



Съвети за отстраняване на неизправности! Спестете време и пари!

Проверете следните точки преди да помолите за поправки или обслужване... Ако проблемът не бъде отстранен, моля, свържете се с Вашия търговец.

<p>Климатикът не работи.</p> <ul style="list-style-type: none"> • Дали не сте допуснали грешка с таймера? • Дали предпазителът не е изгорял и дали прекъсвачът не се е задействал? 	<p>В стаята има необичайна миризма.</p> <ul style="list-style-type: none"> • Проверете дали това не е миризма на мокро, излъчвана от стени, килим, мебели или текстилни елементи в стаята. 	<p>Изглежда от климатика тече конденз.</p> <ul style="list-style-type: none"> • Конденз се получава, когато въздушният поток от климатика охлажда топлия стаен въздух. 	<p>Климатикът не работи в продължение на около 3 минути след рестартиране.</p> <ul style="list-style-type: none"> • Това е защитата на механизма. • Изчакайте около три минути и ще започне да работи.
<p>Не охлажда или отоплява ефективно.</p> <ul style="list-style-type: none"> • Замърсен ли е въздушният филтър? Вижте инструкциите за почистване на въздушния филтър. • Стаята може да е било много гореща, когато е бил включен климатикът. Дайте малко време, за да се охлади. • Настроена ли е неправилно температурата? • Възпрепятствани ли са входните и изходните отвори на вътрешния модул? 	<p>Климатикът работи шумно.</p> <ul style="list-style-type: none"> • За шум, който звучи като течаща вода. <ul style="list-style-type: none"> - Това е звукът от фреона, течащ в модула на климатика. • За шум, който звучи като въздух под налягане, освобождаван в атмосферата. <ul style="list-style-type: none"> - Това е звукът от водата от отстраняването на влажността, която се обработва във вътрешността на модула. 	<p>Чува се пукащ звук.</p> <ul style="list-style-type: none"> • Този звук се генерира от увеличаването/свиването на предния панел и т.н. поради температурните промени. <p>Светодиодната лампа на филтъра е ВКЛ. (Тип с решетка)</p> <ul style="list-style-type: none"> • След почистване на филтъра, натиснете бутона за Таймера и ◀ бутон на кабелното дистанционно управление едновременно за 3 сек. 	<p>Дисплеят на дистанционното управление е блед или изобщо не работи.</p> <ul style="list-style-type: none"> • Изтощени ли са батериите? • Батериите поставени ли са в обратна (+) и (-) посока?

ВОДОУСТОЙЧИВ: Външната страна на този уред е ВОДОУСТОЙЧИВА.

Вътрешната част не е водоустойчива и не трябва да се излага на много вода.

