

ІНСТРУКЦІЯ З ЕКСПЛУАТАЦІЇ Побутовий кондиціонер повітря

Перед використанням виробу уважно прочитайте даний посібник та збережіть його для звернень у майбутньому.

Устаткування відповідає вимогам Технічного Регламенту Обмеження Використання деяких Небезпечних Речовин в електричному та електронному обладнанні.



AB37



KZ.O.02.0561



ЗМІСТ

A. Заходи безпеки	3
B. Електробезпека	6
Тимчасове використання адаптера.....6	
Тимчасове використання подовжувача.6	
Позначки, що використовуються у даній Інструкції	6
C. Загальна інформація про пристрій7	
Внутрішні блоки	7
Світлові індикатори функцій.....8	
Зовнішній блок	8
D. Порядок використання	9
Установка елементів живлення	9
Зберігання пульта дистанційного керування.....9	
Спосіб користування	9
Бездротовий пульт дистанційного керування	10
Режими роботи	11
Режим дегідратації.....12	
Робота в автоматичному режимі (Моделі тільки з режимом охолодження)	12
Автоматична заміна режиму (Моделі з тепловим насосом)	12
Режим швидкого охолодження/нагрівання.....13	
Функція фільтрації NEO Плазма або функція фільтрації NEO Плазма + Генерація Іонів (ОПЦІЯ)	13
Самоочищення (Опція)	13
Енергозберігаючий режим охолодження (Опція)	14
Примусовий режим	14
Режим сну.....15	
Установка поточного часу	15
Установка таймера	15
Регулювання напрямку вертикального /горизонтального потоку повітря (Опція)	16
Режим циркуляції повітря.....16	
Функція автоматичного перезапуску...16	
E. Технічне обслуговування і ремонт	17
Внутрішній блок	17
Зовнішній блок	19
Поради по користуванню!	19
Функція самодіагностики	19
Поради по виявленню й усуненню несправностей! Заощаджуйте час і гроші!.....20	
Негайно звертайтеся в сервісний центр у наступних ситуаціях	20



ДЛЯ ЗАМІТОК

Запишіть номер моделі й серійний номер тут:

Модель № _____

Серійний № _____

Їх можна знайти на шильдику на бічній панелі кожного блоку.

Торговельний агент/Продавець _____

Дата покупки _____

■ Прикріпіть до цієї сторінки товарний чек для підтвердження дати покупки і для забезпечення гарантійного обслуговування.



ПРОЧИТАЙТЕ ДАНУ ІНСТРУКЦІЮ

У інструкції міститься багато корисних порад про те, як правильно використовувати кондиціонер і проводити його технічне обслуговування. Нескладні профілактичні міри допоможуть вам заощадити час і гроші протягом усього періоду експлуатації кондиціонера.

У таблиці по виявленню й усуненню несправностей приводяться відповіді на питання по незначних несправностях. Якщо ви заздалегідь ознайомитеся із таблицею «Поради по виявленню й усуненню несправностей», вам, можливо, не знадобиться звертатися в сервісний центр.



ЗАПОБІЖНІ ЗАХОДИ

- Ремонт або технічне обслуговування даного пристрою може здійснювати тільки кваліфікований технічний персонал.
- Монтаж даного пристрою повинен здійснюватися сертифікованим фахівцем.
- Кондиціонер не повинен використовуватися дітьми й особами з обмеженими фізичними можливостями без нагляду.
- Не дозволяйте дітям грати з кондиціонером.
- Заміна силового кабелю повинна здійснюватися кваліфікованим фахівцем з використанням запасних частин виробника.



Заходи безпеки

Для запобігання травмам і ушкодженню майна необхідно дотримуватися наступних інструкцій.

- Неправильна експлуатація в результаті недотримання інструкцій приведе до травм або ушкоджень. Ступені тяжкості травм/ушкоджень класифіковані наступним чином.



ПОПЕРЕДЖЕННЯ

Цей символ вказує на небезпеку смертельної або тяжкої травми.



ОБЕРЕЖНО

Цей символ вказує на небезпеку травми або ушкоджень.

- Значення символів, що використовуються у даній інструкції, наведені нижче.



В жодному разі не робіть.



Дотримуйтеся інструкцій.



ПОПЕРЕДЖЕННЯ

Завжди використовуйте мережну вилку й розетку із заземленням.

- Небезпека ураження електричним струмом.

Не користуйтеся несправними автоматичними вимикачами або автоматичними вимикачами з параметрами живлення нижче номінальних! Використовуйте автоматичні вимикачі й запобіжники з відповідними параметрами живлення.

- Небезпека пожежі або ураження електричним струмом.

Не користуйтеся трійниками або подовжувачами. Підключайте даний пристрій до індивідуальної лінії за допомогою окремого автоматичного вимикача.

- У протилежному випадку виникає небезпека ураження електричним струмом або пожежі.

З питань проведення електричних робіт звертайтеся до торговельного агента, продавця, кваліфікованого електрика або в офіційний сервісний центр. Не розбирайте й не ремонтуйте пристрій самостійно.

- Небезпека пожежі або ураження електричним струмом.

Завжди заземлюйте пристрій у відповідності зі схемою електричних з'єднань. Не підключайте провідник заземлення до водопровідних або газових труб, громовідводу або до телефонного кабелю.

- Небезпека пожежі або ураження електричним струмом.

Надійно встановіть панель і кришку блоку керування.

- Небезпека пожежі або ураження електричним струмом через пил, воду тощо.

Використовуйте автоматичний вимикач або запобіжник з відповідними номінальними параметрами електроживлення.

- Небезпека пожежі або ураження електричним струмом.

Не видозмінюйте конструкцію шнура живлення, не подовжуйте шнур живлення. Якщо на шнури живлення є подряпини, або покриття відшаровується або ушкоджено, необхідно замінити шнур.

- Небезпека пожежі або ураження електричним струмом.

З питань монтажу, демонтажу або повторного монтажу пристрою завжди звертайтеся до торговельного агента або в офіційний сервісний центр.

- Небезпека пожежі, ураження електричним струмом, вибуху або травмування.

Не монтуйте пристрій на несправній основі. Переконайтеся, що характеристики зони монтажу не погіршуються із часом.

- Це може привести до падіння пристрою.

Не встановлюйте зовнішній блок на рухливій основі або у місці, з якого він може впасти.

- Падіння зовнішнього блоку може завдати шкоди, стати причиною травмування або смерті.

Якщо пристрій потрапив у воду (був залитий або занурений), перед поновленням експлуатації зверніться в офіційний сервісний центр з питання його ремонту.

- Небезпека пожежі або ураження електричним струмом.

У внутрішньому блоці пусковий конденсатор подає високу напругу на електричні компоненти. Перед проведенням ремонту забезпечте повну розрядку конденсатора.

- Заряджений конденсатор може стати причиною ураження електричним струмом.

При монтажі використовуйте спеціальний монтажний комплект, що постачається разом з пристроєм.

- У протилежному випадку пристрій може впасти й нанести тяжку травму.

Використовуйте тільки ті запасні частини, які вказані в списку запасних частин в інструкції з ремонту й технічного обслуговування. Не намагайтеся самостійно змінювати конструкцію пристрою.

- Використання невідповідних запасних частин може привести до ураження електричним струмом, надмірного виділення тепла або пожежі.

Внутрішні і зовнішні з'єднання проводки повинні бути надійно закріплені, а кабель повинен бути прокладений відповідним чином, що виключає натяг і від'єднання кабелю від з'єднувальних клем.

- Неправильні з'єднання або нещільний контакт можуть привести до надмірного виділення тепла або пожежі.

Перевірте використовуваний холодоагент. Ознайомтеся з інформацією на шильдику пристрою.

- Використання невідповідного холодоагенту може перешкоджати нормальній роботі пристрою.

Не розташовуйте поруч зі шнуром живлення електрообігрівачі або інші нагрівальні прилади.

- Небезпека пожежі або ураження електричним струмом.

Не використовуйте пристрій у замкнутому просторі протягом тривалого часу. Регулярно провітрюйте приміщення.

- Можлива нестача кисню, і як результат, може бути нанесена шкода здоров'ю.

Якщо в приміщенні, де встановлений кондиціонер, працює електроплита, нагрівальний прилад та т.п., час від часу провітрюйте приміщення.

- Можлива нестача кисню, і як результат, може бути нанесена шкода здоров'ю.

Стежте за тим, щоб ніхто, особливо діти, не наступав або не падав на зовнішній блок.

- Небезпека травмування і uszkodження пристрою.

НЕ ВИМИКАЙТЕ/ВМИКАЙТЕ пристрій вимиканням/вставленням вилки в розетку мережі живлення.

- Небезпека пожежі або ураження електричним струмом.

Утилізація пакувальних матеріалів, гвинтів, цвяхів, батарейок, зламаних предметів тощо після монтажу або обслуговування повинна бути виконана належним чином. Пакувальні пластикові мішки повинні бути викинуті.

- Нещільове використання пакувальних матеріалів дітьми може привести до травмування.

Не використовуйте uszkodжені шнур живлення, вилку, або незакріплену розетку.

- У протилежному випадку виникає небезпека пожежі й ураження електричним струмом.

Не допускайте потрапляння води на електричні елементи. Не встановлюйте пристрій поруч із джерелами вологи.

- Небезпека пожежі, uszkodження пристрою, або ураження електричним струмом.

Не відкривайте передні ґрати пристрою під час роботи (Не доторкайтеся до електростатичного фільтра, якщо пристрій ним оснащено).

- Небезпека травмування, ураження електричним струмом, або uszkodження пристрою.

Під час проведення чищення або ремонту пристрою відключіть живлення й вийміть шнур живлення з розетки.

- Небезпека ураження електричним струмом.

Виключіть можливість витягування або uszkodження шнуру живлення під час експлуатації пристрою.

- Небезпека пожежі або ураження електричним струмом.

У випадку витoku горючих газів, відключіть джерело газу й, перед тим як увімкнути пристрій, провітріть приміщення.

- Не користуйтеся телефоном і вимикачами. Небезпека вибуху або пожежі.

Переконайтеся, що вилка шнура живлення не брудна і справна, і тільки після цього повністю вставте її в розетку мережі живлення.

- Використання брудної, несправної або нещільно вставленої у розетку вилки може призвести до ураження електричним струмом або пожежі.

Не торкайтеся, не експлуатуйте й не ремонтуйте пристрій вологими руками. При вийманні шнура живлення з розетки рукою тримайтеся за вилку, а не за шнур.

- Небезпека пожежі або ураження електричним струмом.

Не зберігайте, не використовуйте й не допускайте знаходження горючих газів і легкозаймистих матеріалів поруч із пристроєм.

- Небезпека пожежі.

Якщо під час роботи пристрою з'являються незвичні звуки, запахи або дим, негайно відключіть автоматичний вимикач або вийміть із розетки шнур живлення.

- Небезпека пожежі або ураження електричним струмом.

Якщо експлуатація пристрою не планується протягом тривалого часу, вийміть шнур живлення з розетки або відключіть автоматичний вимикач.

- Небезпека uszkodження, збоїв у роботі або несанкціонованого увімкнення пристрою.

Не розташовуйте на шнурі живлення ЖОДНИХ предметів.

- Небезпека пожежі або ураження електричним струмом.

Для внутрішнього чищення зверніться до авто ризованого сервісного центру або до дилера. Не слід використовувати агресивні миючі засоби, що можуть викликати корозію або пошкодження апарату.

- Агресивні миючі засоби також можуть стати причиною неполадок продукту, пожежі або удару струмом.

ОБЕРЕЖНО

Не користуйтеся телефоном і вимикачами. Небезпека вибуху або пожежі.

- Уникайте травм.

Не встановлюйте пристрій у тих місцях, де він буде піддаватися безпосередньому впливу вітру з моря (бризам солоні води).

- Це може привести до корозії пристрою.

Установіть дренажний шланг для належного видалення водного конденсату.

- Неправильне з'єднання може привести до витoku води.

Монтаж пристрою слід робити за рівнем.

- З метою виключення вібрації і шуму.

Не монтуйте пристрій у тих місцях, де шум або гаряче повітря від зовнішнього блоку може завдати шкоди навколишньому середовищу або потурбувати навколишніх.

- Це може викликати проблеми із сусідами, ведучи до судових позовів.

Після монтажу або ремонту пристрою завжди перевіряйте пристрій на відсутність витоків газу (холодоагенту).

- Низький рівень холодоагенту може привести до виходу пристрою з ладу.

Не використовуйте пристрій в особливих цілях, наприклад, для зберігання продуктів живлення, творів мистецтва й т.д. Даний кондиціонер призначений для побутового застосування. Він не є прецизійною системою охолодження.

- Небезпека uszkodження або втрати майна.

При знятті повітряного фільтра не доторкайтеся до металевих частин пристрою.

- Небезпека травмування.

Під час роботи пристрою не вставляйте палець або сторонні предмети в отвори випуску або забору повітря.

- Всередині пристрою присутні гострі й рухливі деталі, які можуть привести до травмування.

Не нахиляйте пристрій під час зняття або демонтажу.

- Може пролитися водний конденсат, що накопичився всередині.

Демонтаж пристрою, переробка холодоагенту і компонентів пристрою повинні виконуватися відповідно до місцевих і державних стандартів.

При потрапленні рідини з елемента живлення на шкіру або одяг, ретельно промийте їх чистою водою. Не користуйтеся пультом дистанційного керування у випадку витoku електроліту з елементів живлення.

- Хімічні речовини, що містяться в елементах живлення, можуть викликати опіки або завдати шкоди здоров'ю.

Не пийте воду, яка витікає з пристрою.

- Це не гігієнічно й може завдати серйозної шкоди здоров'ю.

Не торкайтеся кондиціонера під час грози.

- Це може призвести до удару електричним струмом.

Не блокуйте отвори випуску й забору повітря.

- Це може викликати несправність пристрою.

Не наступайте і не кладіть предмети зверху на пристрій (зовнішній блок).

- Небезпека травмування і uszkodження пристрою.

Будьте обережні при розпакуванні й монтажі пристрою.

- Гострі краї можуть стати причиною травмування.

Не змішуйте з холодоагентом повітря або газ, що не призначений для використання у пристрої.

- При потрапленні повітря в систему охолодження виникає надмірно високий тиск, який може стати причиною травмування або виходу пристрою з ладу.

Для заміни елементів живлення в пульті дистанційного керування використовуйте елементи живлення того ж типу. Не встановлюйте нові елементи живлення разом зі старими, не встановлюйте елементи живлення різних типів.

- Небезпека пожежі або uszkodження пристрою.

Не допускайте роботи кондиціонера протягом тривалого часу в умовах високої вологості повітря, або при відкритих дверях або вікнах.

- Може утворитися конденсат, здатний намочити або зіпсувати меблі.

При чищенні, технічному обслуговуванні або ремонті пристрою на висоті використовуйте міцний табурет або драбину.

- Будьте обережні й уникайте травм.

Для чищення використовуйте м'яку тканину. Не використовуйте агресивні мийні засоби, розчинники, спрямовані струмені води тощо.

- Небезпека пожежі, ураження електричним струмом, або uszkodження пластмасових частин пристрою.

Після чищення надійно зафіксуйте фільтр. Чистіть фільтр кожні два тижні або частіше, якщо це необхідно.

- Забруднений фільтр знижує ефективність роботи пристрою.

Якщо під час ремонту пристрою виявиться витік холодоагенту, уникайте контакту з ним.

- Потраплення холодоагенту на тіло може привести до обмороження.

У випадку витoku холодоагенту під час монтажу негайно провітрити приміщення.

- У протилежному випадку може бути заподіяна шкода вашому здоров'ю.

Не перезаряджайте й не розбирайте елементи живлення. Не утилізуйте батареї шляхом їхнього спалювання.

- Елементи живлення можуть зайнятися або вибухнути.

Не допускайте впливу потоку холодного або гарячого повітря на шкіру, також не піддавайте такому впливу дітей або рослини.

- Це може заподіяти шкоду здоров'ю.

При потрапленні рідини з батарейок до рота, ретельно почистіть зуби й ротіву порожнину і зверніться до лікаря. Не користуйтеся пультом дистанційного керування, якщо батарейки протекли.

- Хімічні речовини, що використовуються у батарейках, можуть викликати опіки й завдати іншої шкоди вашому здоров'ю.

Робочі діапазони

Для моделі Heat & Cool, робочий діапазон відповідає даним, указаним у наведеній нижче таблиці.

Робочий діапазон у режимі обігріву	Температура зовнішнього повітря

* Коли температура зовнішнього повітря падає нижче 0°C, потужність обігріву може дещо знизитися, залежно від умов експлуатації.

Електробезпека

⚠ ПОПЕРЕДЖЕННЯ

- Пристрій повинен бути заземлений належним чином.
Для зниження небезпеки ураження електричним струмом необхідно завжди підключати пристрій до заземленої розетки.
- Не відрізайте й не видаляйте штир заземлення з мережної вилки.
- Кріплення клеми заземлення адаптера до гвинта настінної розетки заземлює пристрій тільки в тому випадку, якщо гвинт є металевим й неізолюваним, а настінна розетка заземлена через проводку будинку.
- У випадку виникнення сумнівів із приводу надійності заземлення кондиціонера, слід звернутися по допомогу до кваліфікованого електрика для перевірки настінної розетки й електричної мережі.

Тимчасове використання адаптера

Ми настійно рекомендуємо не використовувати адаптери у зв'язку з потенційною небезпекою нанесення травм користувачеві. Для тимчасових підключень використовуйте тільки оригінальні адаптери, які можна придбати в місцевих магазинах електротоварів. З метою дотримання полярності, сполучіть широкий паз в адаптері із широким пазом розетки.

Щоб не ушкодити клему заземлення, відключайте шнур живлення від адаптера однією рукою.

Не виймайте шнур живлення з розетки занадто часто, тому що це може привести до ушкодження клеми заземлення.

⚠ ПОПЕРЕДЖЕННЯ

- При підключенні пристрою ніколи не користуйтеся несправним адаптером.

Тимчасове використання подовжувача

Ми настійно рекомендуємо не використовувати подовжувальні шнури у зв'язку з потенційною небезпекою нанесення травм користувачеві.

⚠ ПОПЕРЕДЖЕННЯ

Пристрій потрібно встановлювати відповідно до державних стандартів підключення електричного устаткування. Дана інструкція служить для пояснення властивостей пристрою.

Позначки, що використовуються у даній Інструкції



Даний символ попереджає про небезпеку ураження електричним струмом.



Даний символ попереджає про небезпеки, які можуть завдати шкоди кондиціонеру.

ПРИМІТКА

Даний символ указує на особливі примітки.

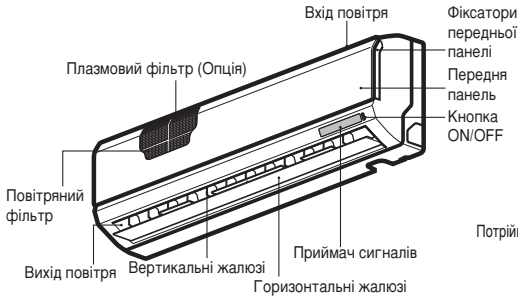
Загальна інформація про пристрій

У даному розділі представлена коротка інформація про внутрішній і зовнішній блоки. Уважно ознайомтеся з інформацією, що відноситься до вашого типу внутрішнього блоку.

Внутрішні блоки

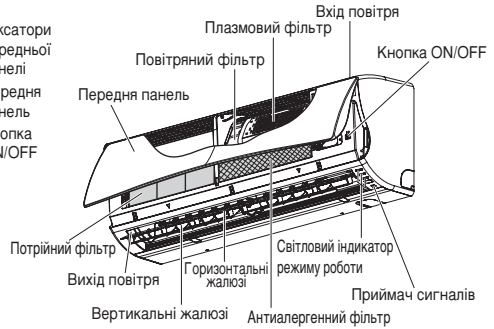
Стандартна спліт-система

Панель світлодіодних індикаторів



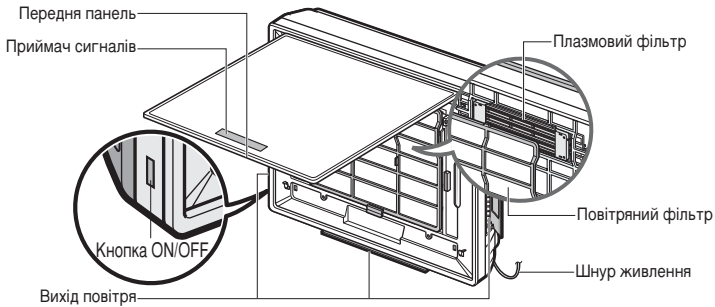
Серія Rational

Панель світлодіодних індикаторів



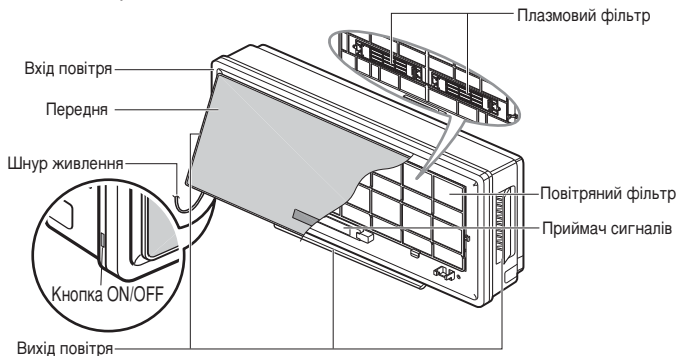
Внутрішній блок серії Art Cool

Панель світлодіодних індикаторів



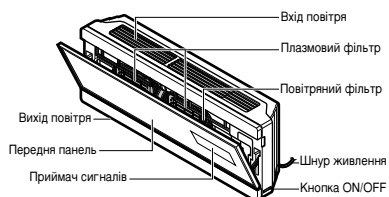
Внутрішній блок серії Art Cool Wide

Панель світлодіодних індикаторів



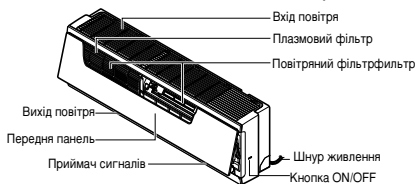
Внутрішній блок серії Art Cool Deluxe(Тип 1)

Панель світлодіодних індикаторів



Внутрішній блок серії Art Cool Deluxe(Тип 2)

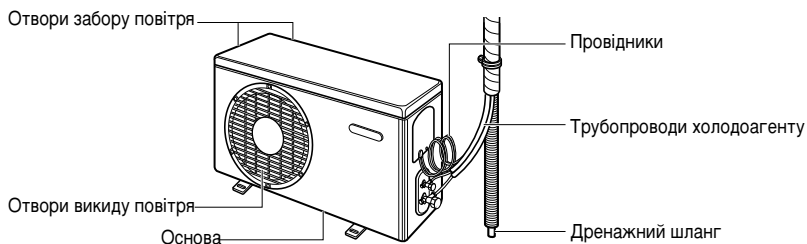
Панель світлодіодних індикаторів



Індикатори функцій

- Охолодження: 'Охолодження лампи' загоряється під час операції охолодження.
 - Опалення: 'Лампу Опалення' загоряється під час операції охолодження.
 - Плазменная: 'Плазменная лампа' загоряється під час операції "Плазмова очищення".
- * В ході операції циркуляції повітря, 'ліхтарі охолодження' індикатор.
- * Хоча плазмового очищення працює з операцією циркуляції повітря, 'охолодження лампи' і 'Plasma' горить в той же час.
- * Primum тип не має 'Плазменная лампа'.

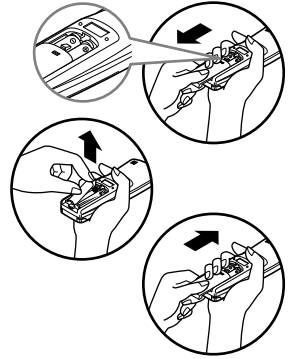
Зовнішній блок



Порядок використання

Установка елементів живлення

1. Зніміть кришку відсіку для елементів живлення, висунувши її в напрямку стрілки.
2. Вставте нові елементи живлення, дотримуючись полярності (+) і (-).
3. Встановіть кришку на місце.

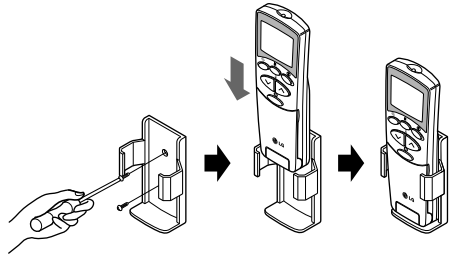


ПРИМІТКА

1. При експлуатації пристрою й заміні елементів живлення завжди використовуйте елементи живлення одного типу.
2. Якщо планується не використовувати систему протягом тривалого часу, вийміть елементи живлення, щоб подовжити строк їхньої експлуатації.
3. Якщо дисплей на пульті дистанційного керування починає тьмяніти, замініть обидва елементи живлення.
4. Встановіть дві батарейки AAA(1,5 Вольт).

Зберігання пульту дистанційного керування

1. Для пульта дистанційного керування рекомендується знайти місце, у якому до нього буде забезпечений безпечний і зручний доступ.
2. Гвинтами, що поставляються у комплекті з пристроєм, надійно закріпіть тримач пульта на стіні.
3. Вставте пульт дистанційного керування в тримач.

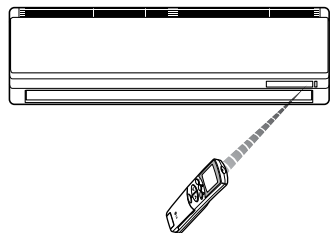


ПРИМІТКА

1. Не піддавайте пульт дистанційного керування впливу прямого сонячного світла.
2. Передавач і приймач сигналу повинні бути завжди чистими, що забезпечить якісний зв'язок між ними. Використовуйте м'яку тканину для їх очищення.
3. У випадку, якщо за допомогою пульта дистанційного керування здійснюється керування також іншими пристроями, розмістіть його в іншому місці або зверніться за консультацією до сервісної служби.

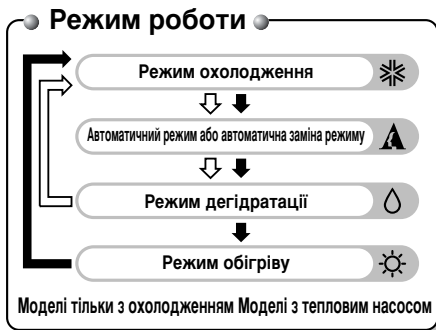
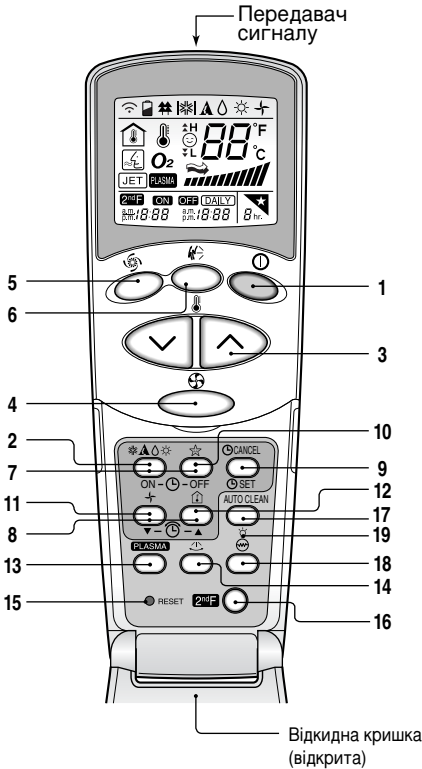
Спосіб користування

1. Приймач сигналу знаходиться усередині пристрою.
2. Для керування пристроєм наведіть на нього пульт дистанційного керування. Між пультом дистанційного керування й пристроєм не повинно бути сторонніх предметів.



Бездротовий пульт дистанційного керування

Органи керування мають наступний вигляд.

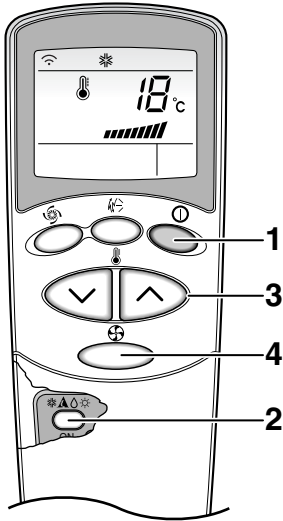


ПРИМІТКА

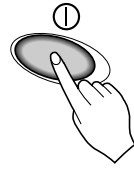
Для використання функцій, позначених синім кольором під кнопками, спочатку натисніть кнопку «2nd F», а потім кнопку обраної функції. Натискання кнопки «2nd F» активує функцію відповідної кнопки, позначену синім кольором. Для відміни натисніть кнопку «2nd F» ще раз, або, якщо не буде натиснута жодна кнопка, через 10 секунд клавіатура автоматично повернеться до звичайного режиму.

- 1. КНОПКА ВМИКАННЯ/ВИМИКАННЯ**
Використовується для вимкнення й вмкнення пристрою.
- 2. КНОПКА ВИБОРУ РЕЖИМУ РОБОТИ**
Використовується для вибору режиму роботи.
- 3. КНОПКИ УСТАНОВКИ ТЕМПЕРАТУРИ В ПРИМІЩЕННІ**
Використовуються для вибору температури в приміщенні.
- 4. КНОПКА ВИБОРУ ШВИДКОСТІ ОБЕРТАННЯ ВЕНТИЛЯТОРА ВНУТРІШНЬОГО БЛОКУ**
Використовується для вибору однієї із чотирьох швидкостей обертання вентилятора: низької, середньої, високої й режиму CHAOS.
- 5. КНОПКА АКТИВАЦІЇ РЕЖИМУ ШВИДКОГО ОХОЛОДЖЕННЯ**
Використовується для вимкнення або вмкнення режиму швидкого охолодження. (Установлює дуже високу швидкість обертання вентилятора в режимі охолодження)
- 6. КНОПКА АКТИВАЦІЇ РЕЖИМУ CHAOS SWING**
Використовується для зупинки або увімкнення руху жалюзі й установки бажаного напрямку потоку повітря вгору/вниз.
- 7. КНОПКИ ВМИКАННЯ/ВИМИКАННЯ ЗА ТАЙМЕРОМ**
Використовуються для установки часу початку й закінчення роботи.
- 8. КНОПКИ УСТАНОВКИ ЧАСУ**
Використовуються для установки часу.
- 9. КНОПКА АКТИВАЦІЇ ТАЙМЕРА**
Використовується для увімкнення й вимкнення таймера.
- 10. КНОПКА АКТИВАЦІЇ АВТОМАТИЧНОГО РЕЖИМУ СNU**
Використовується для установки часу автоматичної роботи в режимі сна.
- 11. КНОПКА АКТИВАЦІЇ РЕЖИМУ ЦИРКУЛЯЦІЇ ПОВІТРЯ**
Використовується для забезпечення циркуляції повітря в приміщенні без охолодження або нагрівання.
- 12. КНОПКА АКТИВАЦІЇ ЕНЕРГОЗБЕРІГАЮЧОГО РЕЖИМУ ОХОЛОДЖЕННЯ (ОПЦІЯ)** Для інверторних моделей
- 13. КНОПКА ІНДИКАЦІЇ ТЕМПЕРАТУРИ В ПРИМІЩЕННІ**
Використовується для відображення температури в приміщенні.
- 14. КНОПКА «PLASMA» (ОПЦІЯ)**
Вмикання й вимкнення функції плазмової фільтрації або функції плазмової фільтрації з генерацією іонів.
- 15. КНОПКА КЕРУВАННЯ ГОРИЗОНТАЛЬНИМ ПОТОКОМ ПОВІТРЯ (ОПЦІЯ)**
Використовується для установки бажаного напрямку горизонтального потоку повітря.
- 16. КНОПКА СКИДАННЯ ПАРАМЕТРІВ «RESET»**
Використовується для обнулення установок часу.
- 17. КНОПКА ПЕРЕМИКАННЯ КЛАВІАТУРИ «2nd F»**
Використовується для вибору функції, позначених синім кольором під кнопками.
- 18. КНОПКА АКТИВАЦІЇ РЕЖИМУ АВТОМАТИЧНОГО ОЧИЩЕННЯ (ОПЦІЯ)**
Використовується для активації режиму самоочищення. В деяких моделях ця кнопка має другу функцію відключення дисплею.
- 19. КНОПКА ВІДКЛЮЧЕННЯ СД/РК ДИСПЛЕЯ (ОПЦІЯ).**
Використовується для вимкнення й вмкнення СД/РК дисплея.

Режими роботи



- 1** Увімкніть пристрій натисканням КНОПКИ ВМИКАННЯ/ВИМИКАННЯ. Пристрій подасть звуковий сигнал.



- 2** Відкрийте кришку пульта дистанційного керування й натисніть КНОПКУ ВИБОРУ РЕЖИМУ РОБОТИ. При кожному натисканні кнопки режими роботи перемикаються у наведеному нижче порядку.



Автоматичний режим (Моделі тільки з охолодженням)
Автоматична заміна режиму (Моделі з тепловим насосом)

- 3** При охолодженні або нагріванні повітря, установіть бажану температуру для приміщення натисканням КНОПОК УСТАНОВКИ ТЕМПЕРАТУРИ В ПРИМІЩЕННІ. При охолодженні температура може бути встановлена в діапазоні 18аС ~ 30аС, а при нагріванні - у діапазоні 16аС ~ 30аС.



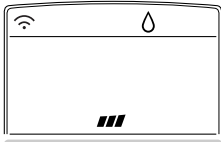
- 4** Установіть швидкість обертання вентилятора за допомогою пульта дистанційного керування. Натисканням КНОПКИ ВИБОРУ ШВИДКОСТІ ОБЕРТАННЯ ВЕНТИЛЯТОРА ВНУТРІШНЬОГО БЛОКУ можна вибрати одну із чотирьох швидкостей вентилятора: низьку, середню, високу, й режим CHAOS. При кожному натисканні кнопки режим обертання вентилятора міняється.



Природний бриз у режимі CHAOS

- Для одержання ефекту свіжого бризу натисканням КНОПКИ ВИБОРУ ШВИДКОСТІ ОБЕРТАННЯ ВЕНТИЛЯТОРА ВНУТРІШНЬОГО БЛОКУ виберіть режим CHAOS. У даному режимі повітряний потік нагадує легкий вітер, що забезпечується автоматичною зміною швидкості вентилятора по програмі роботи CHAOS.

Режим дегідратації



Режим дегідратації



Під час роботи в режимі дегідратації

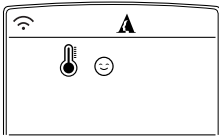
□ При виборі режиму дегідратації за допомогою КНОПКИ ВИБОРУ РЕЖИМУ РОБОТИ пристрій починає працювати в режимі зниження рівня вологості в повітрі. Пристрій автоматично виставляє оптимальні рівні температури в приміщенні й обсягу потоку повітря, що забезпечує зниження вологості в приміщенні з урахуванням поточної температури.

Однак у цьому випадку значення температури не відображається на дисплеї пульта дистанційного керування; даний режим не дозволяє регулювати температуру в приміщенні.

□ При роботі в режимі дегідратації потік повітря автоматично встановлюється відповідно до алгоритму оптимізації, що реагує на температуру в приміщенні, тому умови в приміщенні залишаються здоровими й комфортними навіть при підвищеній відносній вологості.

Для роботи в режимі дегідратації виконайте кроки 1, 2 і 4 (див. розділ «Режим роботи»)

Робота в автоматичному режимі (Моделі тільки з охолодженням)



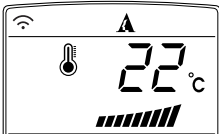
Автоматичний режим

При роботі в даному режимі настройки температури й швидкість вентилятора встановлюються автоматично електронним керуючим контролером з урахуванням температури повітря в приміщенні. Якщо ви відчуваєте, що в приміщенні жарко або холодно, охудіть або нагрійте повітря в приміщенні натисканням відповідних кнопок регулювання температури повітря.

ПРИМІТКА: У даному режимі роботи ви не зможете задати значення температури й швидкість обертання вентилятора внутрішнього блоку. Однак у цьому режимі можна використати функцію Chaos. Якщо система працює не так, як потрібно, виберіть інший режим вручну.

Для роботи в автоматичному режимі виконайте кроки 1 і 2 (див. розділ «Режими роботи»)

Робота з автоматичною заміною режимів (Моделі з тепловим насосом)



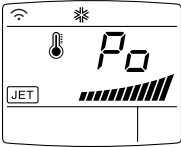
Автоматична заміна режиму

Автоматична робота основана на спільному використанні функцій обігріву й охолодження.

Під час роботи у даному режимі контролер автоматично змінює режим роботи для підтримки температури в межах 2±С відносно заданої температури.

Для роботи в даному режимі виконайте кроки 1, 2, 3, і 4 (див. розділ «Режими роботи»)

Робота в режимі швидкого охолодження/обігріву



Функція швидкого охолодження може використовуватися для швидкого охолодження повітря в приміщенні в жаркий літній час. При увімкненні даної функції для швидкого й ефективного охолодження кондиціонер працює в режимі охолодження з дуже високою швидкістю обертання вентилятора й автоматично встановленим на 30 хвилин значенні температури 18°C. Аналогічним чином, за допомогою функції швидкого обігріву (яка є не в усіх моделях), повітря в приміщенні швидко нагрівається при дуже високій швидкості обертання вентилятора й встановленому на 60 хвилин значенні температури 30°C.

Даний режим активується натисненням КНОПКИ ШВИДКОГО ОХОЛОДЖЕННЯ.

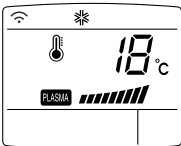
Для переходу з режиму швидкого охолодження в режим охолодження з високою швидкістю вентилятора натисніть КНОПКУ ШВИДКОГО ОХОЛОДЖЕННЯ або КНОПКУ ВИБОРУ ШВИДКОСТІ ОБЕРТАННЯ ВЕНТИЛЯТОРА ВНУТРІШНЬОГО БЛОКУ або повторно КНОПКУ УСТАНОВКИ ТЕМПЕРАТУРИ В ПРИМІЩЕННІ.



ПРИМІТКА

- Функція швидкого охолодження не може бути активована під час нагрівання й при роботі з автоматичною заміною режимів.
- У інверторних моделях, а також у моделях серій Art Cool і Art Cool Wide (окрім Deluxe), є можливість скористатися функцією швидкого обігріву шляхом натиснення КНОПКИ ШВИДКОГО ОХОЛОДЖЕННЯ у режимі обігріву.
- У моделях Art Cool і Art Cool Wide у режимі швидкого охолодження/обігріву бічні жалюзі, через які подається повітря, закриваються для забезпечення швидкого охолодження й нагрівання.

Функція фільтрації NEO Плазма або функція фільтрації NEO Плазма + Генерація Іонів (ОПЦІЯ)



Плазмовий фільтр є технологією, розробленою LG для видалення мікроскопічних забруднюючих речовин із повітря, що надходить, шляхом створення плазми з високозаряджених електронів. Ця плазма знищує й повністю руйнує забруднюючі речовини й забезпечує чисте й здорове повітря.

Іонізатор генерує іони, постачаючи здорове повітря у приміщення. Іони сприятливо впливають на емоційно-психічний стан людини і корисні для дихальної системи.

Функцію плазмової фільтрації або функцію плазмової фільтрації з генерацією іонів можна увімкнути, натиснувши кнопку PLASMA на пульті дистанційного керування. Повторне натиснення цієї кнопки вимикає функцію.



ПРИМІТКА

Дана функція може використовуватися в будь-якому режимі; при роботі плазмового фільтра вентилятор може працювати на будь-якій швидкості.

Самоочищення (Опція)

- Функція самоочищення забезпечує видалення вологи, що залишилася у внутрішніх блоках після роботи в режимі охолодження або дегідратації.

AUTOCLEAN



1. Щоб активувати дану функцію, натисніть КНОПКУ AUTO CLEAN (САМООЧИЩЕННЯ).
2. Після цього, щораз при відключенні пристрою вентилятор внутрішнього блоку продовжує працювати ще близько 30 хвилин не виконуючи функції охолодження або дегідратації, при цьому вертикальні жалюзі закриті.
3. При цьому видаляються всі залишки вологи й відбувається очищення внутрішніх порожнин пристрою.
4. При повторному натисненні КНОПКИ AUTO CLEAN (САМООЧИЩЕННЯ) під час роботи пристрою відбувається відключення даної функції.

ПРИМІТКА

- Під час виконання функції самоочищення можуть використовуватися тільки КНОПКА ВМИКАННЯ/ВИМИКАННЯ, КНОПКА PLASMA І КНОПКА AUTO CLEAN (САМООЧИЩЕННЯ).

Енергозберігаючий режим охолодження (Опція)

Енергозберігаючий режим охолодження забезпечує економію електроенергії й ефективну роботу пристрою в режимах охолодження й дегідратації завдяки урахуванню часу адаптації організму до температури і автоматичній установці необхідної температури повітря в приміщенні.



1. Увімкніть пристрій натисканням КНОПКИ ВМИКАННЯ/ВИМИКАННЯ.
2. Відкрийте кришку на пульті дистанційного керування. Виберіть режим охолодження або режим дегідратації.
3. Натисніть КНОПКУ ЕНЕРГОЗБЕРІГАЮЧОГО РЕЖИМУ ОХОЛОДЖЕННЯ.
4. Щоб відключити енергозберігаючий режим охолодження, повторно натисніть КНОПКУ ЕНЕРГОЗБЕРІГАЮЧОГО РЕЖИМУ ОХОЛОДЖЕННЯ. Пристрій відновить роботу в попередньому режимі (охолодження або дегідратації).

Відключення дисплею

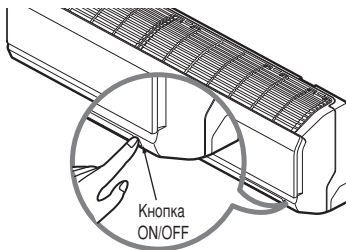
Можна відключити дисплей пульту дистанційного керування.

Увімкніть пристрій натисканням КНОПКИ ВМИКАННЯ/ВИМИКАННЯ. Відкрийте кришку на пульті дистанційного керування, натисніть кнопку «2nd F», а потім КНОПКУ ВІДКЛЮЧЕННЯ ДИСПЛЕЮ. Дисплей згасне. Щоб дисплей почав світити, натисніть кнопку ще раз.

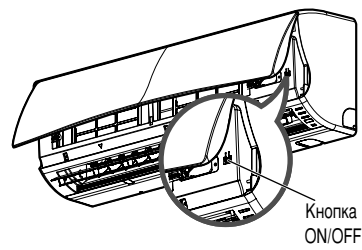
Примусовий режим

Цей режим застосовується для увімкнення пристрою, коли скористатися пультом дистанційного керування неможливо. Пристрій почне роботу після натискання кнопки живлення ON/OFF. Щоб вимкнути пристрій, натисніть цю кнопку ще раз.

Стандартна спліт-система



Серія Rational



Режим роботи	Моделі з охолодженням	Моделі з тепловим насосом		
		Темп. в приміщенні $\geq 24^{\circ}\text{C}$	$21^{\circ}\text{C} \leq$ Темп. в приміщенні $< 24^{\circ}\text{C}$	Темп. в приміщенні $< 21^{\circ}\text{C}$
Швидкість обертання внутрішнього вентилятора	Охолодження	Охолодження	Дегідратація	Обігрів
Задана температура	Висока	Висока	Висока	Висока
	22°C	22°C	23°C	24°C

Тестовий режим

У ТЕСТОВОМУ РЕЖИМІ кондиціонер протягом 18 хвилин працює в режимі охолодження з максимальною швидкістю обертання вентилятора незалежно від температури приміщення, після чого зупиняється.

Якщо під час тестування кондиціонер одержує команду з пульта дистанційного керування, він переходить у режим виконання команд.

Якщо ви хочете виконати функцію тестування, натисніть і утримуйте кнопку ON/OFF протягом 3-5 секунд, після чого пролунає один звуковий сигнал.

Щоб зупинити функцію тестування, натисніть цю кнопку ще раз.

Режим сну

1. Натисканням кнопки АВТОМАТИЧНОЇ АКТИВАЦІЇ РЕЖИМУ СНУ задайте час, через який пристрій автоматично припинить роботу.
2. Таймер програмується на періоди часу тривалістю 1 година шляхом натискання КНОПКИ АВТОМАТИЧНОЇ АКТИВАЦІЇ РЕЖИМУ СНУ від 1 до 7 разів. Режим сну може тривати від 1 до 7 годин. Щоб змінити період часу на 1 годину, натисніть КНОПКУ АВТОМАТИЧНОЇ АКТИВАЦІЇ РЕЖИМУ СНУ, направивши пульт дистанційного керування на кондиціонер.



3. • (Безінверторні моделі)

Переконайтеся, що індикатор режиму сну світить.

Щоб відключити режим сну, кілька разів натисніть КНОПКУ АВТОМАТИЧНОЇ АКТИВАЦІЇ РЕЖИМУ СНУ, поки індикатор режиму сну не згасне.

• (Інверторні моделі)

Переконайтеся, що індикатор таймера світить.

Щоб відключити режим сну, кілька разів натисніть КНОПКУ АВТОМАТИЧНОЇ АКТИВАЦІЇ РЕЖИМУ СНУ, поки індикатор таймера не згасне.

ПРИМІТКА

- У режимі сну вентилятор внутрішнього блоку працює на низькій швидкості в режимі охолодження й на середній швидкості в режимі обігріву, забезпечуючи оптимальні умови для комфортного сну.
- У моделях Art Cool і Art Cool Wide (окрім Deluxe) нижні жалюзі у режимі сну частково закриті, забезпечуючи оптимальні умови для комфортного сну.

У режимі охолодження або режимі дегідратації:

Установлена температура автоматично збільшується на 1°C протягом кожного із двох наступних 30-хвилинних інтервалів (2xC протягом 1 години), забезпечуючи умови для комфортного сну. Таким чином, установиться остаточна температура, що буде підтримуватися протягом усього періоду функціонування кондиціонера в режимі сну.

Установка поточного часу

1. Поточний час можна встановити тільки після натискання КНОПКИ RESET. Після заміни елементів живлення необхідно натиснути КНОПКУ RESET і встановити час заново. Натисніть КНОПКУ ВМИКАННЯ/ВИМИКАННЯ.
2. Натисніть кнопку «2nd F», і переконайтеся в тому, що піктограма **2ndF** горить.
3. Виставте час, натискаючи КНОПКИ УСТАНОВКИ ЧАСУ потрібну кількість разів.



4. Натисніть КНОПКУ АКТИВАЦІЇ ТАЙМЕРА (SET).

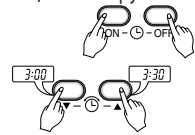


ПРИМІТКА

Перевірте показання індикатора часу AM (ранок) і PM (вечір).

Установка таймера

1. Переконайтеся в правильності установки поточного часу на дисплеї пульта дистанційного керування.
2. Натисніть кнопку «2nd F».
3. За допомогою КНОПОК ВМИКАННЯ/ВИМИКАННЯ ЗА ТАЙМЕРОМ виберіть режимі вводу часу ввімкнення і вимкнення.
4. Натисканням КНОПОК УСТАНОВКИ ЧАСУ введіть необхідне значення часу.
5. Для установки обраного часу натисніть КНОПКУ АКТИВАЦІЇ ТАЙМЕРА (SET), направивши пульт дистанційного керування на приймач сигналу.



Для відміни установки таймера

Переконайтеся, що піктограма **2ndF** горить.

Натисніть КНОПКУ АКТИВАЦІЇ ТАЙМЕРА (CANCEL), направивши пульт дистанційного керування на приймач сигналу. (Світловий індикатор таймера на кондиціонері й дисплеї згасне.)



ПРИМІТКА

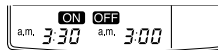
Виберіть один з наступних чотирьох варіантів роботи.



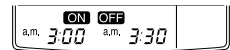
Вимкнення за таймером



Увімкнення за таймером



Вимкнення й увімкнення за таймером



Увімкнення і вимкнення за таймером

Регулювання напрямку вертикального/горизонтального потоку повітря (Опція)

Повітряний потік вгору/вниз (вертикальний повітряний потік) може регулюватися за допомогою пульта дистанційного керування.

1. Увімкніть пристрій натисканням КНОПКИ ВМИКАННЯ/ВИМИКАННЯ.

2. Натисніть КНОПКУ CHAOS SWING.

3. Кут розкриття горизонтальних жалюзі буде змінюватися автоматично.

4. Щоб зафіксувати горизонтальні жалюзі під потрібним кутом, повторно натисніть кнопку .



Повітряний потік ліво/вправо (горизонтальний повітряний потік) може регулюватися за допомогою пульта дистанційного керування.

1. Увімкніть пристрій натисканням КНОПКИ ВМИКАННЯ/ВИМИКАННЯ.

2. Натисніть КНОПКУ КЕРУВАННЯ ГОРИЗОНТАЛЬНИМ ПОТОКОМ ПОВІТРЯ.

3. Кут розкриття вертикальних жалюзі буде змінюватися автоматично.

4. Щоб зафіксувати вертикальні жалюзі під потрібним кутом, повторно натисніть кнопку



ПРИМІТКА

- Натискання КНОПКИ CHAOS SWING автоматично змінює напрямок горизонтального потоку повітря завдяки алгоритму хаотичного руху повітря, що рівномірно розподіляє повітряні потоки в межах приміщення. Цей же алгоритм забезпечує ефект легкого вітру, що підсилює відчуття комфорту на рівні шкірних рецепторів.
- Зміна напрямку потоків повітря вгору/вниз здійснюється за допомогою пульта дистанційного керування. Регулювання кута жалюзі вертикального потоку повітря вручну може привести до ушкодження механізму жалюзі. При відключенні пристрою жалюзі подачі повітря вгору/вниз закриваються.

Режим циркуляції повітря



При роботі в даному режимі відбувається циркуляція повітря без його охолодження або нагрівання. Даний режим активується натисканням КНОПКИ АКТИВАЦІЇ РЕЖИМУ ЦИРКУЛЯЦІЇ ПОВІТРЯ. Активувавши режим циркуляції, користувач може вибрати швидкість циркуляції повітря натисканням КНОПКИ ВИБОРУ ШВИДКОСТІ ОБЕРТАННЯ ВЕНТИЛЯТОРА ВНУТРІШНЬОГО БЛОКУ.



ПРИМІТКА

Режим CHAOS забезпечує економію електроенергії й запобігає переохолодженню. Залежно від температури навколишнього повітря швидкість вентилятора автоматично змінюється з високої на низьку й навпаки.

- У інверторних моделях, які не мають КНОПКИ РЕЖИМУ ЦИРКУЛЯЦІЇ, циркуляція повітря здійснюється натисканням КНОПКИ PLASMA.

Функція автоматичного перезавантаження

Дана функція є корисною у випадку раптового відключення електроенергії.

Після поновлення живлення дана функція відновлює умови роботи, які були до відключення живлення, і кондиціонер продовжує роботу з тими ж настройками.

ПРИМІТКА

Дана функція активується на заводі, однак її можна відключити шляхом натискання й утримання в натиснутому положенні кнопки «ON/OFF» протягом 6 секунд. Пристрій подасть звуковий сигнал два рази й світловий індикатор (2) мигне 4 рази.

Для активації даної функції повторно натисніть і утримуйте в натиснутому положенні дану кнопку протягом 6 секунд. Пристрій подасть звуковий сигнал два рази й світловий індикатор (1) мигне 4 рази.



Технічне обслуговування й ремонт

⚠ ОБЕРЕЖНО

Перед виконанням будь-якого виду технічного обслуговування, відключіть пристрій від мережі живлення, вимкніть автоматичний вимикач і відключіть шнур живлення.

Внутрішній блок

Чистіть пристрій, використовуючи м'яку суху тканину. Не використовуйте вибільники чи абразивні матеріали.

⚠ ОБЕРЕЖНО

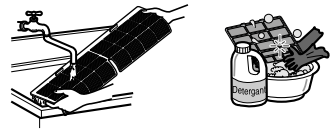
Ніколи не використовуйте наступне:

- Воду, температура якої вища 40°C. Це може викликати деформацію й зміну кольору елементів пристрою.
- Розчинники. Вони можуть викликати ушкодження поверхні корпусу кондиціонера.



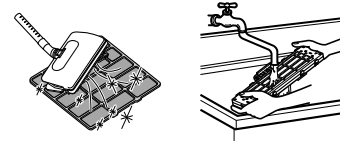
Повітряні фільтри

Повітряні фільтри за передньою панеллю/ґратами повинні перевірятися й чиститися раз у два тижні або частіше, якщо необхідно. Щоб зняти фільтри, див. пояснювальні схеми для кожної моделі. Чистіть фільтри пилососом або мийте теплою мильною водою. Якщо бруд видаляється важко, змийте його теплою водою з додаванням мийного засобу. Після миття висушіть фільтри в тіні й установіть на місце.



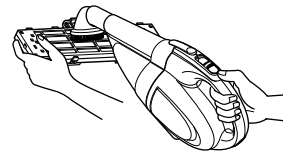
Плазмові фільтри

Плазмові фільтри, які розташовуються за повітряним фільтром, необхідно перевіряти й чистити раз у три місяці або частіше, якщо необхідно. Щоб зняти фільтри, див. пояснювальні схеми для кожної моделі. Чищення фільтра здійснюється за допомогою пилососа. Якщо фільтри забруднені, промийте їх водою, ретельно висушіть в тіні й установіть на місце.



Дезодоруючі фільтри

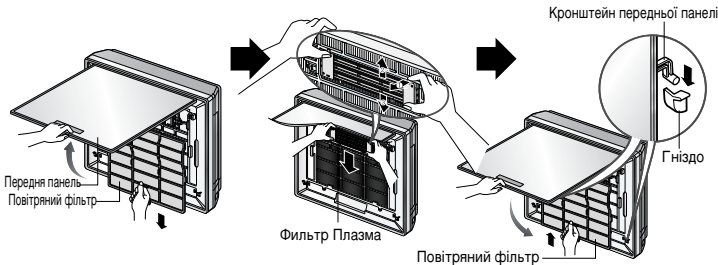
Зніміть дезодоруючі фільтри, які розташовані за повітряним фільтром, і вставте їх на сонце на 2 години. Потім установіть їх на місце.



Зняття фільтрів, Противірусний і антиалергенний фільтри (не в усіх моделях)

1. Система настінного типу Art Cool:

Піднявши язичок фільтра, потягніть униз нижню частину ґрат і повільно витягніть фільтр. Зніміть плазмовий фільтр, як показано на малюнку. Після чищення й повного висихання установіть фільтр і ґрати на місце, вставивши кронштейн у гніздо.



2. Система настінного типу Art Cool Wide :

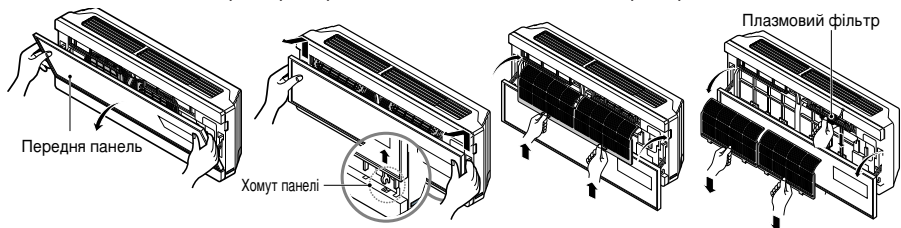
Порядок зняття фільтрів є таким же, як і для моделі Art Cool, показаної на малюнку вище.

⚠ ОБЕРЕЖНО

Не доторкайтеся до плазмового фільтра протягом 10 секунд після відкриття передніх ґрат, тому що це може призвести до ураження електричним струмом.

3. Модель Deluxe (Тип 1):

Відкрийте верхню частину панелі й зніміть її, як показано на малюнку. Хомути панелі виходять із зачеплення. Зніміть повітряні фільтри. Потім витягніть плазмовий фільтр.



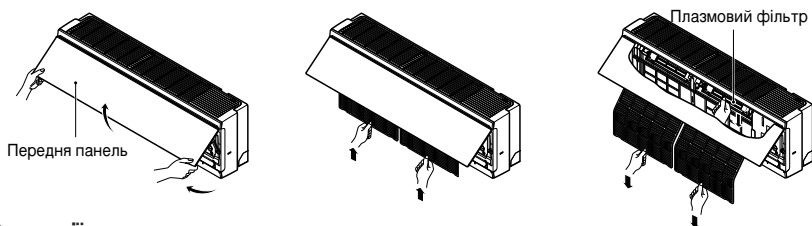
Після чищення й ретельного висушування встановіть фільтри на місце.

4. Модель Deluxe (Тип 2):

Відкрийте передню панель як показано на малюнку.

Вийміть повітряний фільтр, злегка потягнувши за язичок фільтра.

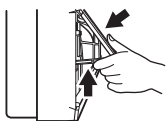
Після зняття повітряного фільтра вийміть плазмовий і дезодоруючий фільтри, злегка потягнувши їх до себе.



Операції з передньою панеллю

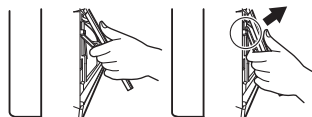
1. Закриття передньої панелі

Потягніть кулісу вгору і закрийте передню панель.



2. Зняття передньої панелі

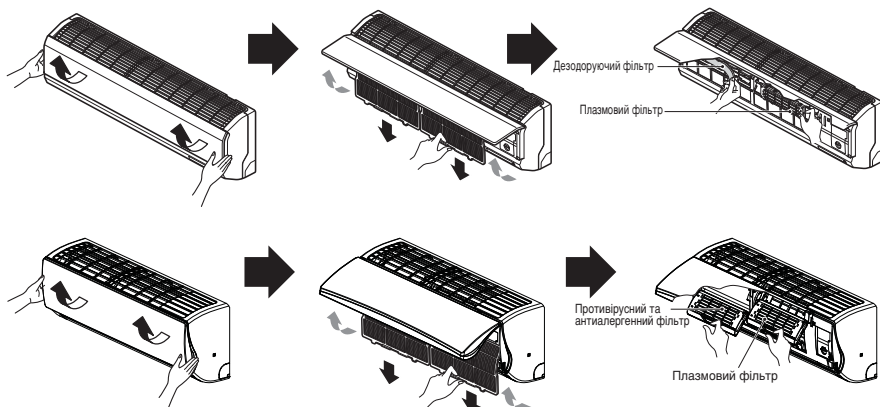
Підніміть кулісу до хомути й зніміть передню панель, потягнувши її до себе.



5. Стандартна спліт-система : Нижче наведені два методи відкриття передньої панелі в залежності від типу кондиціонера :

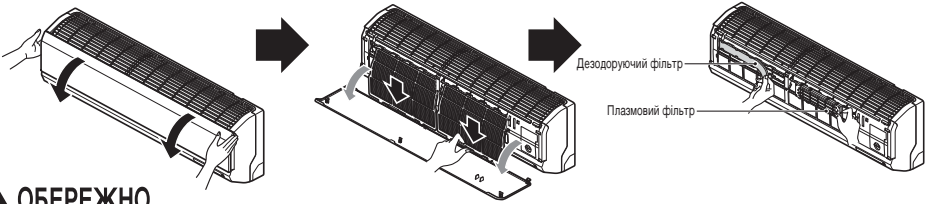
Тип 1 : Відкрийте передню панель, як показано на малюнку.

Потім вийміть повітряний фільтр, злегка потягнувши за язичок фільтра. Після зняття повітряного фільтра вийміть плазмовий і дезодоруючий фільтри, злегка потягнувши їх до себе.



Тип 2 : Потягніть передню панель за обидва боки, як показано на малюнку.

Потім вийміть повітряний фільтр, злегка потягнувши за язичок фільтра. Після зняття повітряного фільтра вийміть плазмовий і трійчастий дезодоруючий фільтри, злегка потягнувши їх до себе.



⚠ ОБЕРЕЖНО

Не доторкайтеся до плазмового фільтра протягом 10 секунд після відкриття передніх ґрат, тому що це може призвести до ураження електричним струмом.

Зовнішній блок

Необхідно регулярно перевіряти теплообмінник і отвори на передній панелі зовнішнього блоку. Якщо теплообмінник і передня панель забиваються брудом або сажею, їх потрібно очистити паром, звернувшись у відповідну службу.

ПРИМІТКА

Брудний або забитий теплообмінник знижує ефективність роботи системи й приводить до збільшення експлуатаційних витрат

Поради по користуванню!

Не переохолоджуйте приміщення.

Це шкідливо для здоров'я й приводить до надмірного споживання електроенергії.

Тримайте жалюзі або штори закритими.

При роботі кондиціонера не допускайте потрапляння в приміщення прямого сонячного світла.

Підтримуйте в приміщенні рівномірну температуру.

Відрегулюйте напрямок вертикального й горизонтального потоку повітря таким чином, щоб забезпечити рівномірну температуру в приміщенні.

Щільно закривайте вікна й двері.

Для підтримки прохолоди в приміщенні відкривайте двері й вікна як можна рідше.

Регулярно чистіть повітряний фільтр.

Засмічення у повітряному фільтрі зменшують інтенсивність потоку повітря й знижують ефективність охолодження й дегідратації. Чистіть фільтр не рідше одного разу у два тижні.

Час від часу провітрюйте приміщення.

У зв'язку з тим, що вікна в приміщенні переважно закриті, необхідно час від часу відкривати їх і провітрювати приміщення.

Для ефективного й швидкого охолодження використовуйте високу швидкість обертання вентилятора.

При роботі вентилятора на високій швидкості пристрій забезпечує номінальний рівень охолодження.

Функція самодіагностики

Пристрій має вбудовану систему діагностики несправностей. У випадку несправності датчика температури буде мигати світлодіодний індикатор ①.

У цьому випадку зверніться у сервісний центр або до продавця.

Індикатор несправностей(①)	Контрольні точки
<p>(один раз)</p> <p>3 сек. 3 сек. 3 сек.</p>	<ul style="list-style-type: none"> • Датчик кімнатної температури розімкнутий/закорочений. • Датчик температури труби внутрішнього блоку розімкнутий/закорочений.

Поради по виявленню й усуненню несправностей! Заощаджуйте час і гроші!

Збої в роботі кондиціонера можуть мати місце в наступних випадках:

Проблема	Можливі причини	Ваші дії
Кондиціонер не вмикається	■ Кондиціонер не підключений до електромережі.	• Переконайтеся, що вилка шнура живлення кондиціонера повністю вставлена в розетку.
	■ Перегорів запобіжник/відключений автоматичний вимикач.	• Замініть запобіжник і увімкніть автоматичний вимикач.
	■ Збій живлення.	• При відключенні електрики перемкніть вмикач живлення у позицію OFF. Перед тим, як увімкнути кондиціонер після поновлення живлення, витримайте 3-хвилинну паузу, щоб запобігти відключенню компресора через перевантаження.
	■ Недопустима напруга.	• Якщо напруга занадто висока або низька, автоматичний вимикач відключить пристрій.
Кондиціонер не охолоджує повітря належним чином	■ Потік повітря обмежений.	• Переконайтеся, що штори, жалюзі або меблі не блокують передню панель кондиціонера.
	■ Повітряний фільтр забруднений.	• Чистіть фільтр не рідше одного разу у два тижні. Дивіться розділ «Технічне обслуговування й ремонт».
	■ Температура в приміщенні занадто висока.	• При першому увімкненні кондиціонера охолодження повітря в приміщенні може зайняти деякий час.
	■ Холодне повітря не утримується в приміщенні.	• Перевірте, чи не відкриті вікна і двері.
	■ Перевірте настройки температури.	• Переконайтеся, що вони задані правильно.
	■ Можливо, у приміщенні знаходиться джерело тепла.	• Перевірте наявність й приберіть джерело тепла, або відключіть його на час роботи кондиціонера.

Негайно звертайтеся в сервісний центр у наступних ситуаціях

1. При виникненні чого-небудь незвичайного: запаху гару, сильного шуму. негайно припиніть роботу пристрою й відключіть автоматичний вимикач. Не намагайтеся ремонтувати пристрій самостійно або знову вмикати його в подібних ситуаціях.
2. Шнур живлення занадто гарячий або ушкоджений.
3. Система самодіагностики видає код несправності.
4. Вода витікає із внутрішнього блоку навіть при низькій вологості.
5. Будь-який із вимикачів, автоматичний вимикач (запобіжний або заземлення), або запобіжник, не працює належним чином.

З метою забезпечення належної роботи пристрою користувач повинен виконувати його регулярну перевірку й чищення. В особливих ситуаціях робота повинна виконуватися тільки професійним сервісним персоналом.

Імпортер в Україні : ПП «ЛГ Електронікс Україна», Україна, 01004, м. Київ, вул. Басейна 4А,
тел.: +38 (044) 201-43-50, факс: +38 (044) 201-43-73

