

取扱説明書

LED 液晶モニター

このたびは LG 製品をお買い求め頂きまして、誠にありがとうございます。
機器を使用する前に本取扱説明書を十分にお読みください。また、以後も
参照できるように保管してください。

LED 液晶モニター モデル
27EA33V

目次

3 組み立てと準備

- 3 同梱品
- 4 各部の名称
- 5 モニターの組み立て
 - 5 - スタンドの取り付け
 - 6 - スタンドの取り外し
 - 7 - テーブルへの設置
 - 7 - ケーブルホルダーの使用
 - 9 - 壁への取り付け

10 モニターの接続

- 10 PCへの接続
 - 10 - D-SUB接続
 - 10 - DVI-D接続
 - 10 - HDMI接続

12 設定の方法

- 13 設定のカスタマイズ
 - 13 - メニュー設定
 - 14 - 画質
 - 15 - カラー
 - 16 - 表示
 - 16 - 音量
 - 17 - その他
- 18 MY KEY
- 19 FUNC.設定
 - 19 - ピクチャーモード
 - 20 - SUPER ENERGY SAVING
 - 21 - デュアルディスプレイ
 - 21 - デュアルウェブ
 - 22 - MY KEY設定

23 トラブルシューティング

25 仕様

- 25 27EA33V
- 26 プリセット モード(解像度)
- 26 電源ランプ

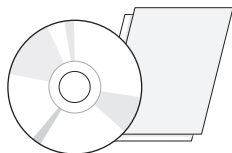
27 正しい姿勢

- 27 モニターを使用する際の正しい姿勢

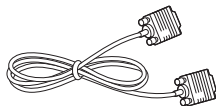
組み立てと準備

同梱品

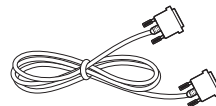
箱の中身を確認してください。付属品が不足している場合は、製品を購入した販売店にお問い合わせください。実際の製品および付属品の外見は、この図とは異なる場合があります。



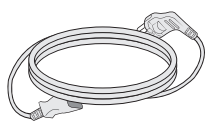
CD(取扱説明書)/カード



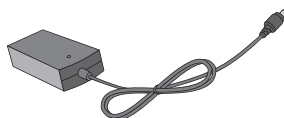
D-SUB ケーブル



DVI-D ケーブル



電源コード



AC-DC アダプタ

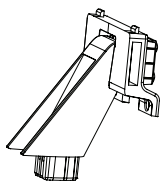
または



AC-DC アダプタ

(国によって)

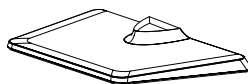
(国によって)



スタンド本体



2本のネジ



スタンドベース



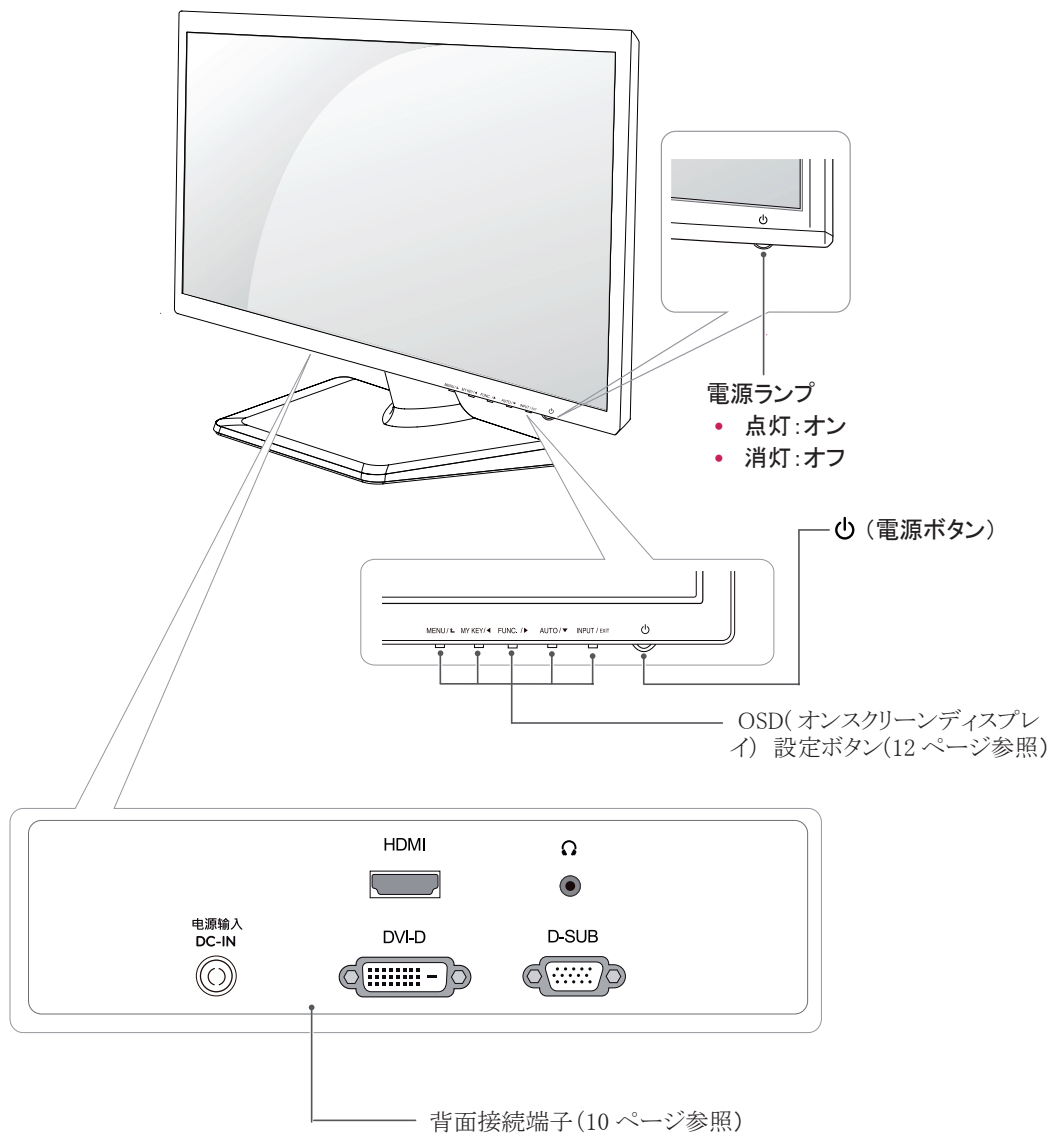
注意

- 製品を安全に長くお使いいただくため、正規の付属品以外のアクセサリは使用しないでください。
- 非正規の付属品の使用による破損や怪我は、保証の対象にはなりません。

メモ

- 製品の付属品はモデルによって、異なります。
- 製品仕様または取扱説明書の内容は、製品の機能をアップグレードするため事前の通告なしに変更されることがあります。

各部の名称



モニターの組み立て

スタンドの取り付け

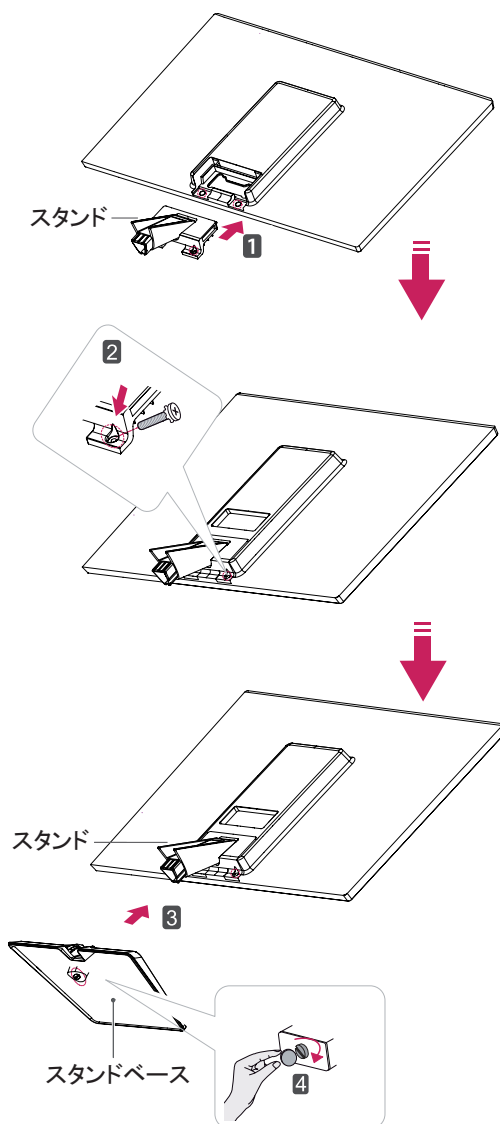
- 1 モニターの画面側を下にして、クッション性のある平面に置きます。



注意

画面に傷が付かないように、モニターを置く前にフォーム マットや柔らかい保護布を敷いてください。

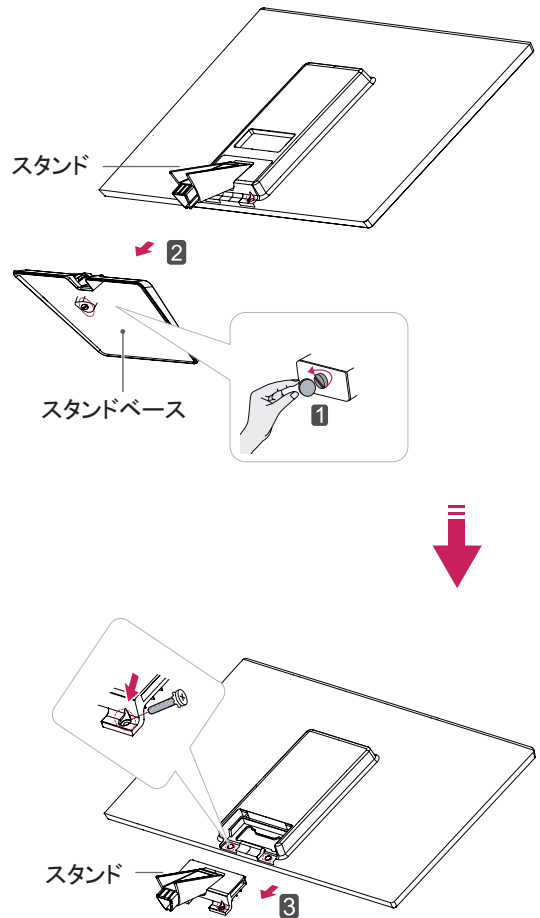
- 2 ① モニター本体にスタンドを取り付けます。
- ② 二本のネジを使ってスタンドとモニター本体を固定します。
- ③ スタンドベースを取り付けます。
- ④ コインなどを使用して、右回しにネジを締めつけます。



スタンドの取り外し

- 1 モニターの画面側を下にして、クッション性のある平面に置きます。

- 2 ① コインなどを使用して、左回しに回します。
- 2 ② スタンドベース を スタンドから引き出します。
- 3 ③ 二本のネジを外し、モニター本体からスタンドを引き出します。

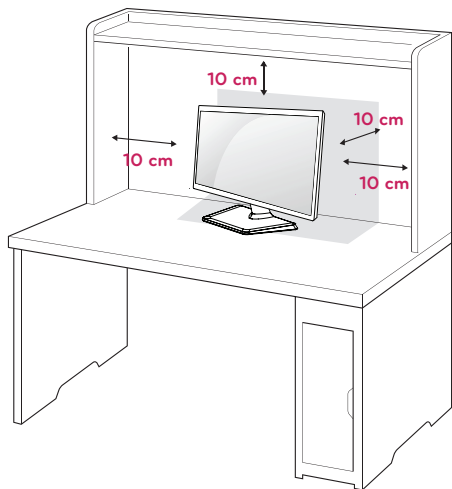


注意

- 製品を上下逆さにしてスタンドのみをつかんで持ち運ばないでください。製品が落下して、壊れたり足に怪我を負ったりする恐れがあります。

テーブルへの設置

- 1 モニターを持ち上げ、直立させた状態でテーブルに置きます。
適切な通気性を確保するため、背後および周囲から少なくとも 10 cm の隙間を空けてください。



- 3 底部のスイッチ パネルの⏻(電源)ボタンを押して、電源を入れます。



注意

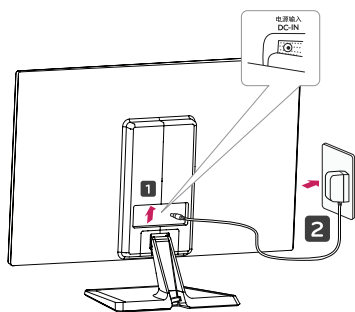
感電する恐れがありますのでモニターを別の場所に移動する場合には必ず、電源コードを抜いてください。



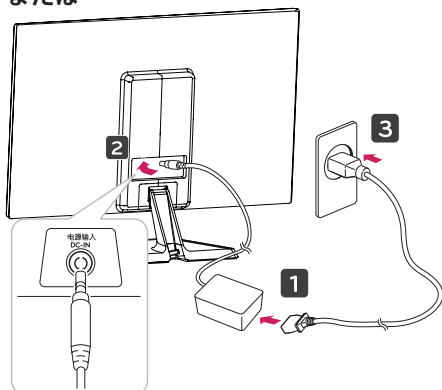
警告

- 電源は、AC100V (50/60Hz) のコンセントを使用して下さい。指定以外の電源を使用すると火災の原因になることがあります。
- アース線は安全の為に必ずアース端子に接続して下さい。感電を防止します。

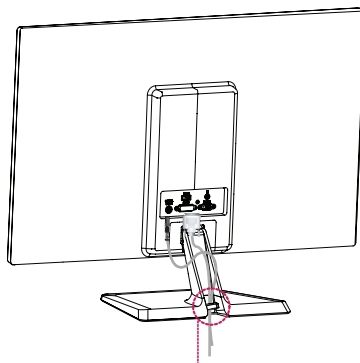
- 2 AC-DC アダプタと電源コードをコンセントに接続します。



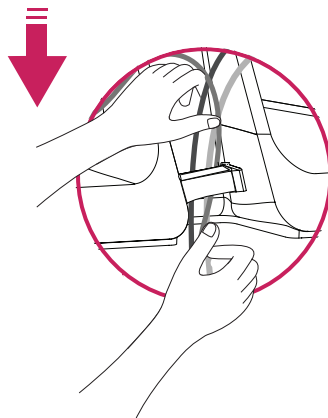
または



ケーブルホルダーの使用

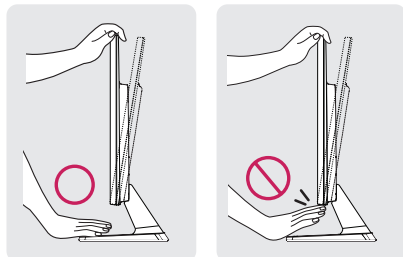


ケーブルホルダー

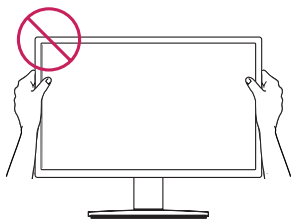


注意

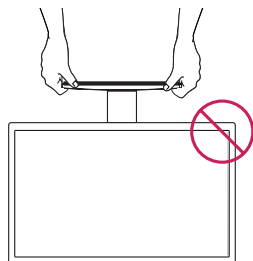
角度を調整するときに、図のようにモニターフレームの下側をつかまないでください。指をはさむ恐れがあります。



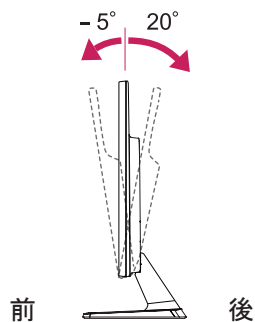
モニターの傾きを調整するときに、画面に触れたり押ししたりしないでください。



下記の図のようにモニターを持たないでください。スタンドからモニター本体が外れ落下する恐れがあります。

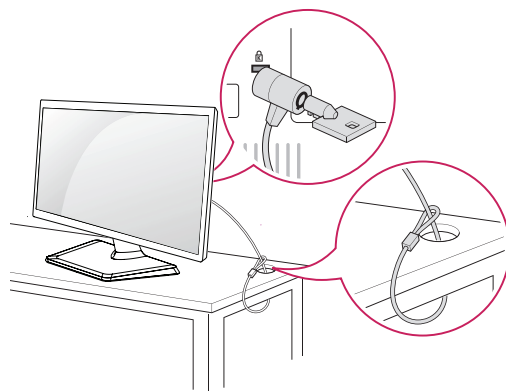
**メモ**

画面が見やすいように上下に -5° ~ $+20^{\circ}$ の範囲で傾きを調整します。

**Kensington セキュリティ システムの使用**

Kensington セキュリティロックスロットは、モニターの背面にあります。取り付けと使い方についての詳細については、Kensington セキュリティシステム付属の取扱説明書を参照するか、<http://www.kensington.com> にアクセスしてください。

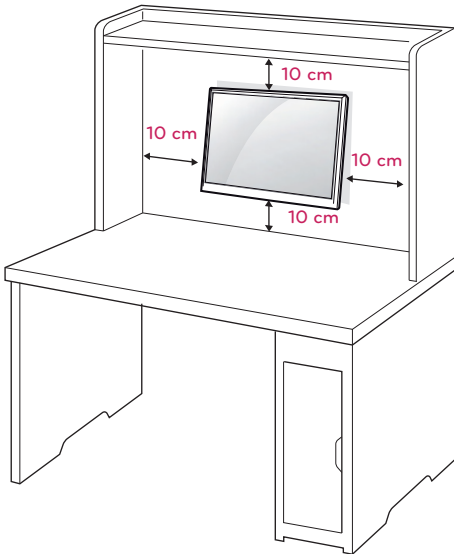
Kensington セキュリティシステム ケーブルを接続し、モニターをテーブルに固定します。

**メモ**

Kensington セキュリティシステムは家電量販店などで購入できます。

壁への取り付け

適切な通気性を確保するため、左右の側面および背面の壁から少なくとも 10 cm の空間を空けてください。詳細な設置マニュアルは販売店からお取り寄せください。オプションの『Tilt Wall Mounting Bracket Installation and Setup Guide(チルト壁掛けブラケット設置ガイド)』を参照してください。



モニターを壁に取り付ける場合、モニターの背面で壁掛けアームを取り付けます。(選択可)

壁掛けブラケット(別売り)を使用してモニターを設置する場合は、落とさないよう注意して取り付けてください。

1 壁掛けアームを取り付ける際、VESA 規格のネジとマウントインタフェースを使用してください。

2 VESA 規格に対応します。

3 下記の VESA 規格に対応します。

- 784.8 mm (30.9 インチ) 以下
 - * 壁掛けパッドの板厚: 2.6 mm
 - * ネジ: Φ 4.0 mm x ピッチ 0.7 mm x 長さ 10 mm
- 787.4 mm (31 インチ) 以上
 - * VESA 規格の壁掛けパッドとネジを使用してください。

モデル	27EA33V
VESA (A x B)	100 x 100
標準ネジ	M4
ネジの本数	4



注意

- 移動や設置は先に電源コードと信号ケーブルを外してから行ってください。外さずに移動したり設置したりしようとすると落下してケガをしたり感電する恐れがあります。
- モニターは天井や傾斜面には取り付けないでください。落下して重大な怪我をする恐れがあります。
- 壁掛けブラケットは正規品を使用しネジも付属品を使用するか、VESA 規格に適合するネジを使用してください。
- ネジは標準の長さを超過する場合、モニターの内部が損傷する恐れがあります。
- 正規品以外のブラケットを使用したり又ネジの締め過ぎ等による損傷は保証外となりますので注意してください。
- 非標準のネジを使用し、製品が損傷及び落下した場合、LG は一切の責任を負いません。

メモ

- VESA 規格の仕様に適合するネジを使用してください。
- 壁掛け用ブラケットキットには、設置説明書と必要な部品が含まれています。
- 壁掛けブラケットは別売品です。追加の付属品に関しましては、家電量販店などでご購入できます。
- ネジの長さは取り付ける壁の状態や素材によって異なります。適切な種類と長さのネジを使用してください。
- 詳細については、壁掛けブラケットに付属のマニュアルを参照してください。

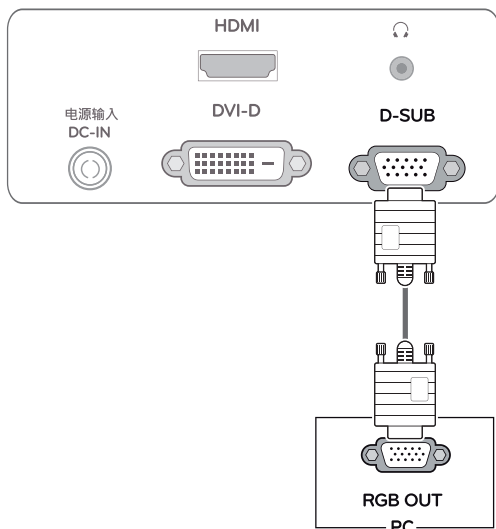
モニターの接続

PC への接続

- このモニターはプラグ アンド プレイ*をサポートしています。
*プラグ アンド プレイ:ユーザーが PC にデバイスを接続して電源を入れると、デバイス設定やその他のユーザーの操作なしに、デバイスが PC によって自動的に認識される機能。

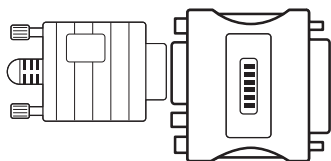
D-SUB 接続

PC からモニターにアナログ映像が 伝送されます。次の図に従って PC とモニターを 付属の D-SUB15 ピン 信号ケーブルで接続します。



メモ

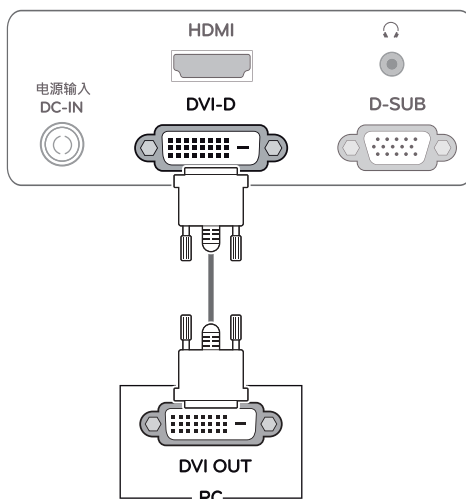
- Macintosh 用の D-SUB 信号入力ケーブルを使用する場合



- Mac アダプター
- Apple Macintosh を使用している場合、付属ケーブルの 15 ピン高密度 (3 列) D-SUB VGA コネクタを 15 ピン 2 列コネクタに変換するプラグ アダプターが必要になります。

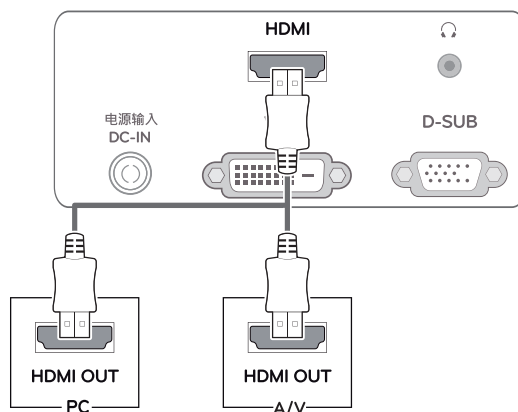
DVI-D 接続

PC からモニターにデジタル映像信号を伝送します。次の図に従って、PC とモニターを DVI ケーブルで 接続します。



HDMI 接続

PC または A/V 機器からモニターに デジタル映像および音声信号が伝送されます。次の図に従って PC または A/V 機器とモニターを HDMI ケーブルで接続します。

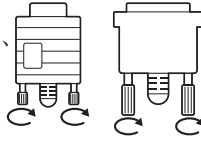


メモ

- HDMI PC を使用した場合、互換性の問題が発生することがあります。

注意

- 信号入力ケーブルを接続し、ネジを時計回りに回して締め付けます。
- 映像の焼き付きを防ぐため、画面に同じ画像を長時間表示しないでください。なるべくスクリーンセーバーを使用してください。



禁止

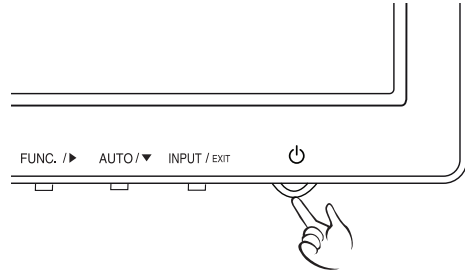
- 画面を指で長い時間押し続けしないでください。一時的に画面が乱れることがあります。

メモ

- 1台のモニターで2台のPCを使用する場合は、各PCに対応する信号ケーブル(D-SUB/DVI-D/HDMI)をモニターに接続してください。
- モニターが冷えている状態で電源を入れると画面がちらつくことがあります。これは正常な動作です。
- 画面に赤、緑、または青の点が表示されることがあります。これは正常な動作です。

Self Image Setting (自動映像設定) 機能

底部パネルの電源ボタンを押して、電源を入れます。モニターの電源が入ると、「Self Image Setting (自動映像設定)」機能が自動的に実行されます (アナログモードでのみサポート)。

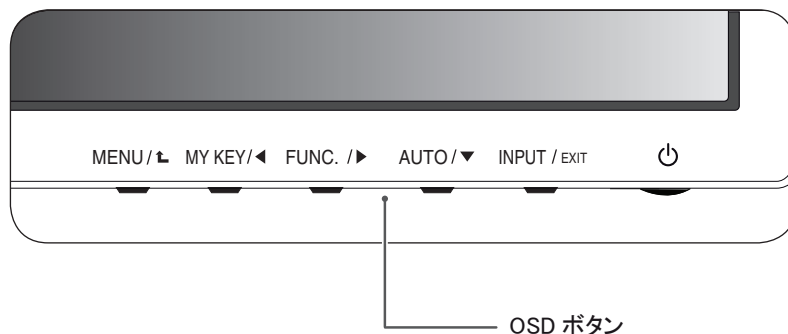


メモ

- 「Self Image Setting (自動映像設定)」機能
この機能によって最適な表示設定が行われます。ユーザーがモニターを初めて接続すると、この機能により、入力信号に合わせて設定が自動的に最適化されます (アナログモードでのみサポート)。
- AUTO (自動) 機能
デバイス使用中あるいは画面解像度の変更後に、画面のぼやけ、ちらつき、傾きなどの問題が発生した場合、AUTO (自動) 機能ボタンを押すと解像度が最適化されます (アナログモードでのみサポート)。

設定の方法

- 1 モニターの下部にあるボタンを選択し押してください。
- 2 メニュー項目の値を変更します。
前のメニューに戻る、または別のメニュー項目を設定するには、上矢印(↑)ボタンを使用します。
- 3 [EXIT(終了)]を選択すると OSD メニューを終了します。



ボタン	説明		
MENU / ↑ (メニュー)	<p>メイン メニュー (13 ページ参照) に表示します。</p> <p>OSD LOCKED / UNLOCKED (OSD ロック / ロック解除)</p> <p>この機能を使用すると、現在のコントロール設定をロックし、誤って変更されないようにすることができます。MENU (メニュー) ボタンを数秒間押し続けます。「OSD LOCKED (OSD ロック)」というメッセージが表示されます。OSD ロックを解除するためには、もう一度 MENU (メニュー) ボタンを押して「OSD LOCKED (OSD ロック)」と表示されてからも数秒間押し続ける必要があります。「OSD UNLOCKED (OSD ロック解除)」というメッセージが表示され、OSD ロックが解除されます。</p>		
MY KEY / ◀	このボタンを使用して、MY KEY メニュー表示します (18 ページ参照)。		
FUNC. / ▶	ユーザー設定、ピクチャーモード、SUPER ENERGY SAVING、デュアルディスプレイ、デュアルウェブ、MY KEY 設定の設定をします。(19 ページ参照)		
AUTO / ▼ (自動)	表示設定を調整するときは [AUTO (自動)] ボタンを押します (アナログ モードでのみサポート)。		
	<table border="1"> <tr> <td>最適な表示モード</td> <td>1920 x 1080</td> </tr> </table>	最適な表示モード	1920 x 1080
最適な表示モード	1920 x 1080		
INPUT / EXIT (入力 / 終了)	<p>入力信号を選択できます。</p> <ul style="list-style-type: none"> 複数の入力信号が接続されている場合、使用する入力信号 (D-SUB/DVI/HDMI) を選択できます。 接続されている信号が 1 つしかない場合は、自動的に検出されます。初期設定は D-SUB です。 <p>EXIT (終了)</p> <p>OSD メニューの表示終了します。</p>		
⏻ (電源ボタン)	<p>電源のオン / オフを切り替えます。</p> <table border="1"> <tr> <td>電源ランプ</td> <td>ディスプレイが正しく動作している場合 (オンモード)、電源インジケータは赤色のままです。ディスプレイがスリープモードにある場合、電源インジケータは赤色に点滅します。</td> </tr> </table>	電源ランプ	ディスプレイが正しく動作している場合 (オンモード)、電源インジケータは赤色のままです。ディスプレイがスリープモードにある場合、電源インジケータは赤色に点滅します。
電源ランプ	ディスプレイが正しく動作している場合 (オンモード)、電源インジケータは赤色のままです。ディスプレイがスリープモードにある場合、電源インジケータは赤色に点滅します。		

設定のカスタマイズ

メニュー設定

- 1 モニターの下部にある OSD ボタンを押して、MENU を表示します。
- 2 オプションを設定する場合は ◀ または ▶ または ▼ ボタンを押してください。
- 3 [NEXT MENU] ボタンを選択すると更に多くのオプション設定ができます。
- 4 [EXIT(終了)] を選択すると OSD メニューを終了します。前のメニューに戻る、または別のメニュー項目を設定するには、上矢印(↑)ボタンを使用します。



各オプションは次のとおりです。

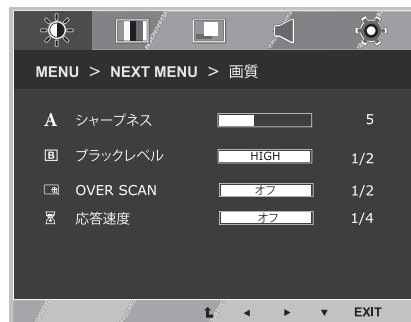
MENU	アナログ	デジタル	HDMI	説明
明るさ	●	●	●	画面の明るさとコントラストを調節します。
コントラスト	●	●	●	
ワイド / オリジナル	●	●	●	ワイド
				オリジナル
				入力映像信号を元の縦横比に変更します。 * この機能は入力解像度がアスペクト比 16:9 より低い場合のみ有効です。
リセット	●	●	●	すべての工場出荷時の初期設定に戻します。◀, ▶ ボタンを押して決定します。

MENU > NEXT MENU		アナログ	デジタル	HDMI	説明
画質	シャープネス	●	●	●	映像のシャープさを調節します。
	ブラックレベル			●	オフセットのレベルを設定します。
	OVER SCAN			●	HDMI 入力の場合に、映像の出力範囲を選択します。
	応答速度	●	●	●	表示された画像の応答時間を設定する。
カラー	ガンマ	●	●	●	映像のカラーをカスタマイズします。
	色温度				
表示	水平	●			画面の位置を調節します。
	垂直				
	周波数	●			映像のにじみやぼやけを改善します。
	フェーズ				
音量				●	音量を調節します。
その他	言語	●	●	●	使用言語などの操作環境を設定します。
	電源インジケータ				

- アナログ: D-SUB (アナログ信号) 入力
- デジタル: DVI-D (デジタル信号) 入力
- HDMI: HDMI (デジタル信号) 入力

画質

- 1 モニターの下部にある OSD ボタンを押して、MENU を表示します。
- 2 [NEXT MENU] ボタンを選択すると、更に多くのオプション設定ができます。
- 3 ▼ ボタンを押して、画質 に移動します。
- 4 オプションを設定する場合は ◀ または ▶ または ▼ ボタンを押してください。
- 5 [EXIT(終了)] を選択すると OSD メニューを終了します。
前のメニューに戻る、または別のメニュー項目を設定するには、上矢印(↑)ボタンを使用します。

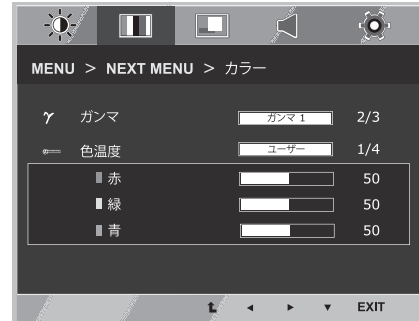


各オプションは次のとおりです。

MENU > NEXT MENU > 画質	説明
シャープネス	映像のシャープさを調節します。
ブラックレベル	オフセット レベルを設定できます。[HIGH(高)] を選択すると画面が明るくなり、[LOW(低)] を選択すると画面が暗くなります。(HDMI 入力のみ) <ul style="list-style-type: none"> • オフセット:映像信号の基準として使用される、モニターが表示できる最も暗い画面です。
OVER SCAN	HDMI 入力の場合のみ、映像の出力範囲を選択します。AV 機器を接続する場合、オーバースキャン機能をオンにすることをお勧めします。
応答速度	ひとつの画面から次の画面へと切り替わる速さを意味する応答速度を設定できます。通常の映像をみる際は“ノーマル”、動きの速い映像では“速い”を推奨します。

カラー

- 1 モニターの下部にある OSD ボタンを押して、MENU を表示します。
- 2 [NEXT MENU] ボタンを選択すると更に多くのオプション設定ができます。
- 3 ▶ ボタンを押して、カラー を選択します。
- 4 ▼ ボタンを押して、カラー に移動します。
- 5 オプションを設定する場合は ◀ または ▶ または ▼ ボタンを押してください。
- 6 [EXIT(終了)] を選択すると OSD メニューを終了します。
前のメニューに戻る、または別のメニュー項目を設定するには、上矢印(↑)ボタンを使用します。

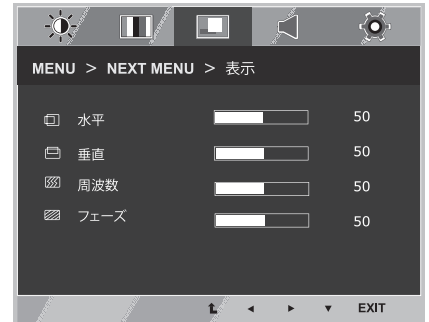


各オプションは次のとおりです。

MENU > NEXT MENU > カラー	説明
ガンマ	ガンマ値を設定する：ガンマ 0, ガンマ 1, ガンマ 2。高いガンマ値で表示された画像は白っぽくなります。低いガンマ値で表示された画像は黒っぽくなります。
色温度	ユーザー
	<ul style="list-style-type: none"> 赤：赤のレベルを手動で設定します。 緑：緑のレベルを手動で設定します。 青：青のレベルを手動で設定します。 画面の色を選択します。 WARM(暖色)：画面の色温度を暖色系(より赤い)に設定します。 MEDIUM(中間)：画面の色温度を中間に設定します。 COOL(寒色)：画面の色温度を寒色系(より青い)に設定します。

表示

- 1 モニターの下部にある OSD ボタンを押して、MENU を表示します。
- 2 [NEXT MENU] ボタンを選択すると更に多くのオプション設定ができます。
- 3 ▶ ボタンを押して、表示 を選択します。
- 4 ▼ ボタンを押して、表示 に移動します。
- 5 オプションを設定する場合は ◀ または ▶ または ▼ ボタンを押してください。
- 6 [EXIT(終了)] を選択すると OSD メニューを終了します。前のメニューに戻る、または別のメニュー項目を設定するには、上矢印(↑)ボタンを使用します。

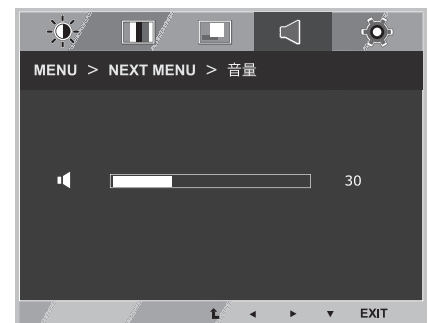


各オプションは次のとおりです。

MENU > NEXT MENU > 表示	説明
水平	画像を左右へ移動します。
垂直	画像を上下へ移動します。
周波数	画面の背景に見える縦棒または縞模様を最小化します。画像の水平方向のサイズも変更されます。
フェーズ	画面のフォーカスを調節できます。この項目は任意の水平方向のノイズを除去し、文字の画像をクリアまたはシャープにすることができます。

音量

- 1 モニターの下部にある OSD ボタンを押して、MENU を表示します。
- 2 [NEXT MENU] ボタンを選択すると更に多くのオプション設定ができます。
- 3 ▶ ボタンを押して、音量 を選択します。
- 4 ▼ ボタンを押して、音量 に移動します。
- 5 この機能を設定する場合、◀ または ▶ ボタンを押します。
- 6 [EXIT(終了)] を選択すると OSD メニューを終了します。前のメニューに戻る、または別のメニュー項目を設定するには、上矢印(↑)ボタンを使用します。



各オプションは次のとおりです。

MENU > NEXT MENU > 音量	説明
音量	ヘッドホン / イヤホンの音量を調節します。(HDMI 入力のみ)

その他

- 1 モニターの下部にある OSD ボタンを押して、MENU を表示します。
- 2 [NEXT MENU] ボタンを選択すると更に多くのオプション設定ができます。
- 3 ▶ ボタンを押して、**その他** を選択します。
- 4 ▼ ボタンを押して、**その他** に移動します。
- 5 オプションを設定する場合は ◀ または ▶ または ▼ ボタンを押してください。
- 6 [EXIT(終了)] を選択すると OSD メニューを終了します。
前のメニューに戻る、または別のメニュー項目を設定するには、上矢印(↑)ボタンを使用します。

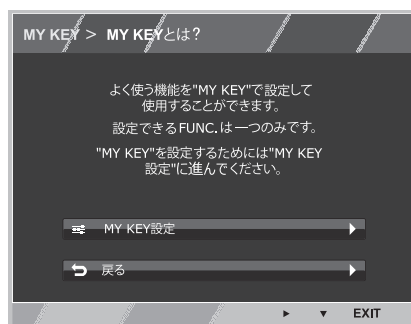


各オプションは次のとおりです。

MENU > NEXT MENU > その他	説明
言語	画面に表示される言語を選択します。
電源インジケータ	モニターの底部にある電源インジケータをオンまたはオフに設定します。

MY KEY

- 1 モニターの下部にある MY KEY ボタンを押して、MY KEY を表示します。
- 2 オプションを設定する場合は ◀ または ▶ または ▼ ボタンを押してください。
- 3 [EXIT(終了)]を押すと OSD メニューを終了します。
- 4 この機能を設定する場合、◀ または ▶ ボタンを押します。
- 5 [EXIT(終了)]を選択すると OSD メニューを終了します。



各オプションは次のとおりです。

MY KEY	説明
MY KEY 設定	MY KEY とは、よく使う機能をショートカットキーとして設定できるメニューです。FUNC. (ピクチャーモード, SUPER ENERGY SAVING, デュアルディスプレイ, デュアルウェブ) を選択して、好きな機能を選択できます。
戻る	戻る を選択して、MY KEY メニューへ戻ります。

※ 詳細は 21 ページをご参照ください。

FUNC. 設定

ピクチャーモード

- 1 モニターの下部にある FUNC ボタンを押して、FUNC. を表示します。
- 2 ▼ ボタンを押して、ピクチャーモードに移動します。
- 3 この機能を設定する場合、◀ または ▶ ボタンを押します。
- 4 [EXIT(終了)]を押すと OSD メニューを終了します。前のメニューに戻る、または別のメニュー項目を設定するには、上矢印(↑)ボタンを使用します。

PC モード



AV モード



各オプションは次のとおりです。

PC モード ※ D-sub 接続時のみ有効

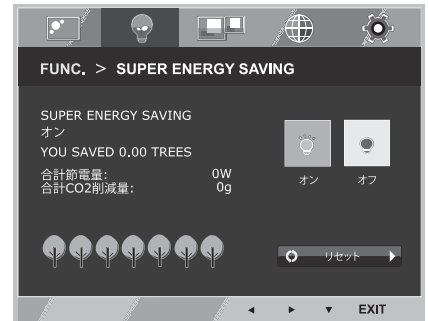
ピクチャーモード	説明
ユーザー設定	各メニューを設定することができます。メインメニューのカラーモードを調整できます。
テキスト	文字表示に最適なモードです。
フォト	静止画像の表示に最適なモードです。
シネマ	動画の表示に最適なモードです。
ゲーム	ゲームをプレイするのに最適なモードです。

AV モード

ピクチャーモード	説明
ユーザー設定	各メニューを設定することができます。メインメニューのカラーモードを調整できます。
鮮明 1	コントラスト、明るさ、カラーとシャープネスを強調することが出来ます。
鮮明 2	
標準	通常の視聴環境向けの標準的な映像を表示します。
シネマ	動画の表示に最適なモードです。

SUPER ENERGY SAVING

- 1 モニターの下部にある FUNC ボタンを押して、FUNC. を表示します。
- 2 ▶ ボタンを押して、SUPER ENERGY SAVING を選択します。
- 3 ▼ ボタンを押して、SUPER ENERGY SAVING に移動します。
- 4 オプションを設定する場合は ◀ または ▶ または ▼ ボタンを押してください。
- 5 [EXIT(終了)]を押すと OSD メニューを終了します。
前のメニューに戻る、または別のメニュー項目を設定するには、上矢印(↑)ボタンを使用します。



各オプションは次のとおりです。

SUPER ENERGY SAVING	説明
オン	SUPER ENERGY SAVING (スーパー エナジーセービング)を有効にして、電力を節約します。
オフ	SUPER ENERGY SAVING (スーパー エナジーセービング)を無効にします。
リセット	合計節電量および合計 CO2 削減量の値をリセットします。

メモ

- 合計節電量: モニターの使用中に節約できた電力です。
- 合計 CO2 削減量: 合計節電量を CO2 に換算した値です。
- SAVING DATA (節電データ) (W/h)

	685 mm (27 インチ)
SUPER SAVING (スーパー セービング)	8 W/h

- 節電量はパネルの種類によって異なります。したがって、これらの値はパネルメーカーごとに異なります。
- LG では、これらの値を「broadcast video signal(放送映像信号)」を使用して計算しています。
(放送テレビを含む: IEC 62087)
- [SUPER SAVING (スーパー セービング)] は、[SUPER ENERGY SAVING (スーパー エナジー セービング)] 機能により節約できた電力を確認することが出来ます。

* 下記機能を利用する前に、DUAL SMART SOLUTION をインストールしてください。

デュアルディスプレイ

- 1 モニターの下部にある FUNC ボタンを押して、FUNC. を表示します。
- 2 ▶ ボタンを押して、デュアルディスプレイ を選択します。
- 3 ▼ ボタンを押して、デュアルディスプレイ に移動します。
- 4 この機能を設定する場合、◀ または ▶ ボタンを押します。
- 5 [EXIT(終了)] を押すと OSD メニューを終了します。
前のメニューに戻る、または別のメニュー項目を設定するには、上矢印(↑)ボタンを使用します。



各オプションは次のとおりです。

デュアルディスプレイ	説明
複製	プライマリモニターの複製モードとして、セカンダリモニターを使用することができます。
拡張	プライマリモニターの拡張モードとして、セカンダリモニターを利用することができます。
オフ	デュアルディスプレイをオフにします。

* 下記機能を利用する前に、DUAL SMART SOLUTION をインストールしてください。

デュアルウェブ

- 1 モニターの下部にある FUNC ボタンを押して、FUNC. を表示します。
- 2 ▶ ボタンを押して、デュアルウェブ を選択します。
- 3 ▼ ボタンを押して、デュアルウェブ に移動します。
- 4 この機能を設定する場合、◀ または ▶ ボタンを押します。
- 5 [EXIT(終了)] を選択すると OSD メニューを終了します。
前のメニューに戻る、または別のメニュー項目を設定するには、上矢印(↑)ボタンを使用します。



各オプションは次のとおりです。

デュアルウェブ	説明
オン	ウィンドウを半分に分割しウェブ画面を効率的に閲覧することができます。画面上のウィンドウを整理したり、移動することができます。また分割されたウィンドウの比率をコントロールすることもできます。
オフ	デュアルウェブをオフにします。

メモ

- PC が省電力モードになることでモニターも省電力モードになった場合、いずれかのメニューボタンを押し、OSD が表示されたらデュアルディスプレイもしくはデュアルウェブを選択してください。それによって通常のモードに戻ることができます。

MY KEY 設定

- 1 モニターの下部にある FUNC ボタンを押して、FUNC. を表示します。
- 2 ▶ ボタンを押して、MY KEY 設定 を選択します。
- 3 ▼ ボタンを押して、MY KEY 設定 に移動します。
- 4 この機能を設定する場合、◀ または ▶ ボタンを押します。
- 5 [EXIT(終了)] を選択すると OSD メニューを終了します。
前のメニューに戻る、または別のメニュー項目を設定するには、上矢印(↑) ボタンを使用します。



以下の機能から、よく使う機能をショートカットキーとして設定できます。

MY KEY 設定	説明
ピクチャーモード	映像に合わせた最適な画質を調節する。
SUPER ENERGY SAVING	SUPER ENERGY SAVING を有効にすることで、通常より消費電力を低減することが可能です。
デュアルディスプレイ ※事前に DUAL SMART SOLUTION をインストールする必要があります。	セカンダリモニターをプライマリモニターの複製または拡張画面として利用できます。
デュアルウェブ ※事前に DUAL SMART SOLUTION をインストールする必要があります。	効率よくウェブページを閲覧するため、操作しているウェブのウィンドウを瞬時に表示画面の半分のサイズに変更し、操作画面の整理を素早く行うことが可能です。

トラブルシューティング

お問い合わせの前に、次の点を確認してください。

映像が表示されない	
ディスプレイの電源コードは接続されていますか？	<ul style="list-style-type: none"> 電源コードがコンセントに正しく接続されているかどうかを確認してください。
電源ランプが点灯していますか？	<ul style="list-style-type: none"> 電源ボタンを押してください。
電源はオンか電源インジケータは赤ですか？	<ul style="list-style-type: none"> 明るさとコントラストを調整してください。
電源ランプが点滅していますか？	<ul style="list-style-type: none"> ディスプレイが節電モードに入っている場合、マウスを動かすか、キーボードのキーを押して、画面が表示されないか試してください。 PCの電源が入っているか確認してください。
画面に「OUT OF RANGE (範囲超過)」メッセージが表示されていますか？	<ul style="list-style-type: none"> このメッセージは、PC (ビデオカード) からの信号が、ディスプレイの水平または垂直周波数範囲を超えている場合に 표시됩니다。この取扱説明書の「仕様」セクションを参照して、ディスプレイの設定をやり直してください。
画面に「NO SIGNAL」メッセージが表示されていますか？	<ul style="list-style-type: none"> モニターは「NO SIGNAL」状態になって5分間後、モニターは DPM モードへ入ります。

画面に「OSD LOCKED (OSD ロック)」メッセージが表示されますか？	
MENU (メニュー) ボタンを押したときに「OSD LOCKED (OSD ロック)」と表示されますか？	<ul style="list-style-type: none"> 現在のコントロール設定をロックし、誤って変更されないようにすることができます。MENU (メニュー) ボタンを数秒間押し続けることで、OSD コントロールのロックを解除できます。「OSD UNLOCKED (OSD ロック解除)」メッセージが表示されます。

表示映像が正しくない	
表示位置が正しくない。	<ul style="list-style-type: none"> AUTO (自動) ボタンを押すと、表示映像が自動的に最適な設定に調整されます。
画面背景に縦の棒またはストライプの線が表示される。	<ul style="list-style-type: none"> AUTO (自動) ボタンを押すと、表示映像が自動的に最適な設定に調整されます。
映像に横向きのノイズが入る。または文字がはっきりと表示されない。	<ul style="list-style-type: none"> AUTO (自動) ボタンを押すと、表示映像が自動的に最適な設定に調整されます。 [コントロール パネル] ▶ [画面] ▶ [設定] を確認し、ディスプレイを推奨解像度に設定するか、表示映像を最適な設定に調整します。色の設定を 24 ビット (True Color) より高く設定します。

**注意**

- [コントロール パネル] ▶ [画面] ▶ [設定]を確認し、リフレッシュレートまたは解像度に変更されていないかどうかを確認します。変更されている場合は、ビデオ カードを推奨解像度に再設定してください。推奨解像度(最適な解像度)が選択されていない場合、文字の表示がぼやけ、画面がかすれたり、端が切れたり、偏ったりすることがあります。推奨解像度を選択してください。
- 設定方法はコンピュータや OS(オペレーティング システム)によって異なります。また、ビデオ カードの性能がこの推奨解像度に対応していないことがあります。そのような場合は、コンピュータまたはビデオ カードのメーカーにお問い合わせください。

表示映像が正しくない

画面が正常に表示されない。	<ul style="list-style-type: none"> • 信号ケーブルが正しく設定されているかどうかを確認し、必要に応じてドライバーで締め付けます。 • ビデオ カードがスロットに正しく挿入されていることを確認してください。 • [コントロール パネル] ▶ [画面] ▶ [設定]で色設定を 24 ビット(True Color)より高く設定します。
画面が点滅する。	<ul style="list-style-type: none"> • 画面がインターレース モードに設定されているかどうかを確認し、設定されている場合は、推奨解像度に変更します。

「モニターが認識されません。プラグ アンド プレイ (VESA DDC) のモニターが見つかりました。」メッセージが表示されますか？

ディスプレイドライバがインストールされていますか？	<ul style="list-style-type: none"> • ディスプレイ付属のディスプレイドライバ CD に含まれているディスプレイドライバがインストールされていることを確認してください。ドライバは、弊社 Web サイト(http://www.lg.com)からダウンロードすることもできます。 • ビデオ カードでプラグ アンド プレイ機能がサポートされていることを確認してください。
---------------------------	--

仕様

27EA33V

ディスプレイ	画面タイプ	68.5 cm (27 インチ) フラット パネル アクティブ マトリクス -TFT LCD アンチグレア コーティング 表示領域の対角線サイズ: 68.5 cm
	ピクセル ピッチ	0.311 mm x 0.311 mm (ピクセル ピッチ)
同期入力	水平周波数	30 kHz - 83 kHz (自動)
	垂直周波数	56 Hz - 75 Hz (D-SUB、DVI-D) 56 Hz - 61 Hz (HDMI)
	入力形式	セパレート同期 デジタル
映像入力	信号入力	15 ピン D-SUB コネクタ / DVI-D コネクタ (デジタル) HDMI コネクタ
	入力形式	RGB アナログ (0.7 V _{p-p} /75 Ω)、デジタル
解像度	最大	D-SUB (アナログ): 1920 x 1080 @ 60 Hz DVI/HDMI (デジタル): 1920 x 1080 @ 60 Hz
	推奨	VESA 1920 x 1080 @ 60 Hz
プラグ アンド プレイ	DDC 2B (アナログ、デジタル、HDMI)	
消費電力	オン モード: 30 W (標準) スリープ モード ≤ 0.3 W オフ モード ≤ 0.3 W	
電源入力	19 V --- 1.6 A	
AC/DC アダプタ	タイプ ADS-40SG-19-3 19032G (SHENZHEN HONOR ELECTRONIC 製)	
	出力: 19 V --- 1.7 A	
寸法 (幅 x 高さ x 奥行)	スタンド装着時	64.1 cm x 45.9 cm x 20.3 cm
	スタンドなし	64.1 cm x 39 cm x 4.7 cm
重量	4.7 kg	
傾き範囲	-5° ~ 20°	
環境 条件	動作温度	10 °C ~ 35 °C
	動作湿度	10 % ~ 80 %
	保管温度	-20 °C ~ 60 °C
	保管湿度	5 % ~ 90 % (結露なし)
スタンドベース	取り外し可	
電源コード	壁コンセント タイプ	

上記の製品仕様は、製品の機能をアップグレードするため事前の通告なしに変更されることがあります。

プリセットモード(解像度)

27EA33V

表示モード(解像度)	水平周波数 (kHz)	垂直周波数 (Hz)	極性 (H/V)	
720 x 400	31.468	70	-/+	
640 x 480	31.469	60	-/-	
640 x 480	37.500	75	-/-	
800 x 600	37.879	60	+/+	
800 x 600	46.875	75	+/+	
1024 x 768	48.363	60	-/-	
1024 x 768	60.023	75	+/+	
1152 x 864	67.500	75	+/+	
1280 x 1024	63.981	60	+/+	
1280 x 1024	79.976	75	+/+	
1680 x 1050	65.290	60	-/+	
1920 x 1080	67.500	60	+/+	推奨モード

HDMI のタイミング

表示モード(解像度)	水平周波数 (kHz)	垂直周波数 (Hz)	
480P	31.50	60	
576P	31.25	50	
720P	37.50	50	
720P	45.00	60	
1080i	28.12	50	
1080i	33.75	60	
1080P	56.25	50	
1080P	67.50	60	推奨モード

電源ランプ

モード	LEDの色
オンモード	赤
スリープモード	赤に点滅します
オフモード	オフ

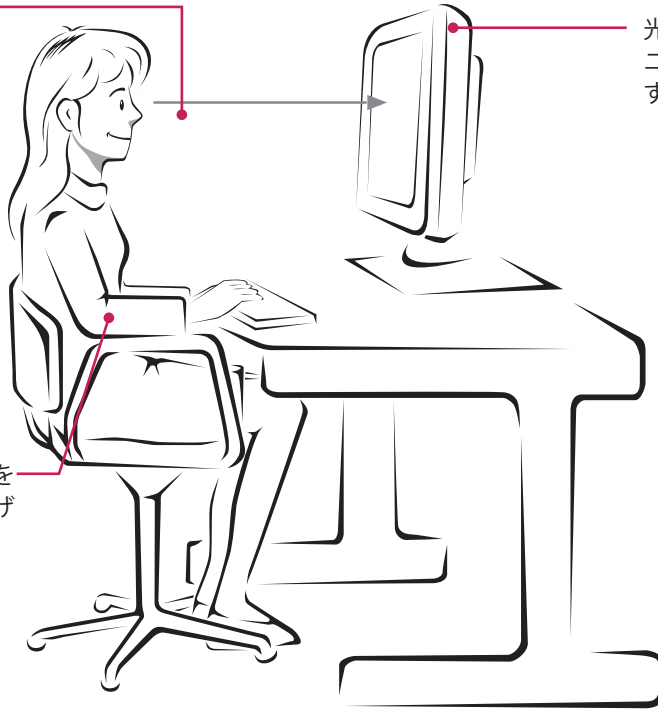
正しい姿勢

モニターを使用する際の正しい姿勢

最適な角度で映像を見るように、モニターと姿勢を調整します。

光が反射しないようにモニターの位置を調整します。

キーボードに両手を置き、肘で腕を曲げ水平にします。





製品を使用する前に必ず安全上のご注意を、お読みください。

取扱説明書(CD)は後で参照できるようにわかりやすい場所に保管してください。

製品のモデルとシリアル番号は背面と側面にあります。保守が必要になった場合に備えて下記にご記入ください。

モデル _____

シリアル _____