



ΕΓΧΕΙΡΙΔΙΟ ΧΡΗΣΤΗ

LG Στεγνώτήριο

Παρακαλούμε διαβάστε το παρόν εγχειρίδιο οδηγιών πριν λειτουργήσετε το στεγνώτήριό σας και κρατήστε το για μελλοντική αναφορά.

RC8066****



P/NO. : MFL67708623

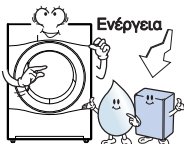
www.lg.com

Χαρακτηριστικά



● Κάδος μεγάλης Χωρητικότητας

Ο εξαιρετικά μεγάλος κάδος χωρητικότητας 8 kg σε αυτό το στεγνωτήριο LG σας επιτρέπει να στεγνώνετε περισσότερα ρούχα με τη μία, γλιτώνοντας χρόνο!



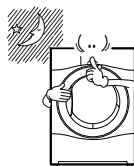
● Χαμηλότερη Κατανάλωση Ενέργειας

Τα στεγνωτήρια LG χρησιμοποιούν λιγότερη ενέργεια από άλλα συμβατικά στεγνωτήρια λόγω της βελτιστοποιημένης τεχνολογίας εναλλάκτη θερμότητας και Auto Cleaning™. Αυτό το στεγνωτήριο έχει σχεδιαστεί για να σας γλιτώνει χρήματα.



● Μειωμένοι Χρόνοι Στεγνώματος

Οι χρόνοι στεγνώματος είναι τώρα πιο σύντομοι λόγω του Υβριδικού συστήματος θέρμανσης και του βελτιστοποιημένου εναλλάκτη θερμότητας.



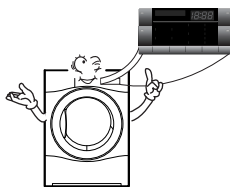
● Μειωμένα επίπεδα θορύβου

Έχουμε μειώσει τον λειτουργικό θόρυβο αυτού του στεγνωτηρίου LG με τη χρήση καινοτόμων τεχνολογιών απόσβεσης θορύβου κάνοντάς το πολύ πιο αθόρυβο από άλλα συμβατικά στεγνωτήρια.



● Φρεσκάρισμα με Ατμό

Η τεχνολογία ατμού LG σας επιτρέπει να ψεκάσετε τα υφάσματα με πίδακα στροβιλισμού θερμού ατμού για φρεσκάρισμα των ρούχων, μείωση της στατικότητας και διευκόλυνση του σιδερώματος. Επιλέξτε τον κύκλο Φρεσκάρισμα με Ατμό ή προσθέστε την επιλογή ατμού στους επιλεγόμενους κύκλους.



● Ευκολία στη Χρήση

Η ηλεκτρονικά ελεγχόμενη οθόνη LED είναι πολύ εύκολη στη χρήση. Απλά επιλέξτε τον κύκλο στεγνώματος που επιθυμείτε και το στεγνωτήριο LG θα κάνει τα υπόλοιπα. Διατίθεται η υπηρεσία Smart Diagnosis™ μέσω τηλεφώνου.

Περιεχόμενα

Οδηγίες για την Ασφάλεια	3
Οδηγίες Εγκατάστασης	6
Εμφάνιση & Σχεδιασμός	12
Λειτουργία του Στεγνωτηρίου σας	13
Επιπρόσθετες Λειτουργίες	17
Φροντίδα για το Στεγνωτήριό σας	19
Επιπρόσθετες Συμβουλές για Έξυπνη Χρήση	23
Οδηγός Επίλυσης Προβλημάτων	26
Τεχνικά Δεδομένα	29
Εγγύηση	30

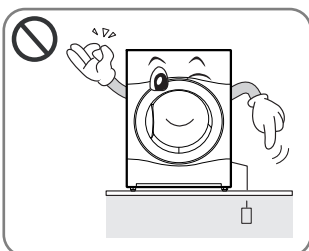
Οδηγίες για την Ασφάλεια

Για την ασφάλειά σας, οι πληροφορίες σε αυτό το εγχειρίδιο πρέπει να τηρούνται για την ελαχιστοποίηση του κινδύνου φωτιάς ή έκρηξης, ή για την αποφυγή ζημιών σε αντικείμενα, τραυματισμού σε άτομα ή θανάτου.

ΠΡΟΕΙΔΟΠΟΙΗΣΗ

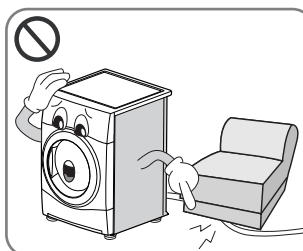
- Μπορεί να προκληθεί σοβαρός τραυματισμός ή θάνατος όταν δεν τηρούνται οι παρακάτω οδηγίες.
- Απαγορεύεται αυστηρά η χρήση του προϊόντος για οτιδήποτε άλλο εκτός από την εγκεκριμένη από τον κατασκευαστή χρήση. Η LG δεν αναλαμβάνει πλήρως την ευθύνη για ζημιές λόγω ανάρμοστης ή εσφαλμένης χρήσης.
- Μην επισκευάζετε ή αντικαθιστάτε οποιοδήποτε εξάρτημα του στεγνωτηρίου και μην επιχειρείτε να πραγματοποιήσετε συντήρηση εκτός εάν αυτό συστήνεται συγκεκριμένα στις οδηγίες συντήρησης προς τον χρήστη ή σε έντυπες οδηγίες επισκευής για τον χρήστη που μπορείτε να καταλάβετε και έχετε τις ικανότητες να πραγματοποιήσετε.

Κίνδυνοι



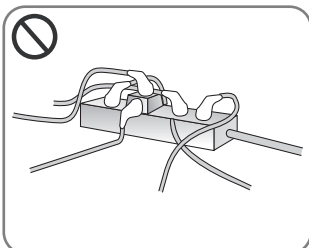
- Πρωτού συνδέσετε το καλώδιο τροφοδοσίας, βεβαιωθείτε ότι το καλώδιο είναι γειωμένο και συνδεδεμένο σε ασφαλή διακόπτη.

.....
Η έλλειψη γείωσης μπορεί να προκαλέσει βλάβες ή ηλεκτροπληξία.



- Μην χρησιμοποιείτε χαλασμένο καλώδιο και μην τοποθετείτε βαριά αντικείμενα στο καλώδιο.

.....
Ένα χαλασμένο καλώδιο μπορεί να προκαλέσει φωτιά ή ηλεκτροπληξία.



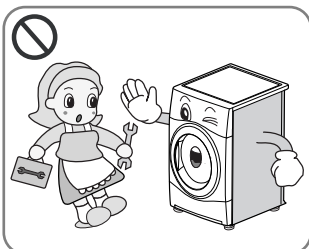
- Μην συνδέετε σε πολύπριζο. Μην χρησιμοποιείτε καλώδιο πρόεκτασης.

.....
Η ασυνήθιστη υπερθέρμανση της πρίζας μπορεί να προκαλέσει φωτιά.



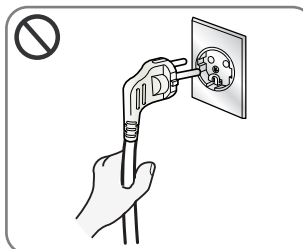
- Μην ακουμπάτε την πρίζα ή τον διακόπτη με βρεγμένα χέρια.

.....
Μπορεί να προκληθεί ηλεκτροπληξία.



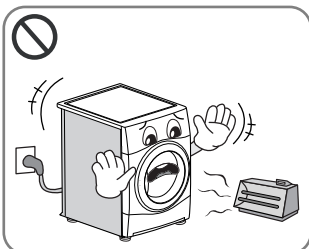
- Μην αφαιρείτε το κάλυμμα κατά την εγκατάσταση του στεγνωτηρίου.
- Μην τροποποιείτε αυτό το προϊόν.

.....
Μπορεί να προκληθεί βλάβη, φωτιά ή ηλεκτροπληξία.



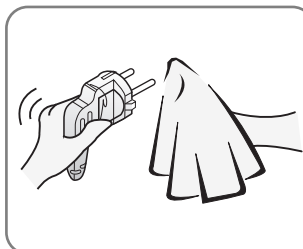
- Αποσυνδέστε το καλώδιο τροφοδοσίας τραβώντας το από το φις και όχι το καλώδιο.

.....
Μπορεί να προκληθεί ζημιά στο καλώδιο που να οδηγήσει σε φωτιά ή ηλεκτροπληξία.



- Κρατήστε το στεγνωτήριο μακριά από γυμνή φλόγα ή άλλα εύφλεκτα αντικείμενα.

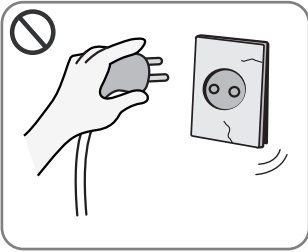
.....
Μπορεί να προκληθεί φωτιά ή λιώσιμο κάποιων μερών.



- Σκουπίστε τη βρομιά και τους λεκέδες από το καλώδιο τροφοδοσίας και εισάγετε το φις καλά στην πρίζα.

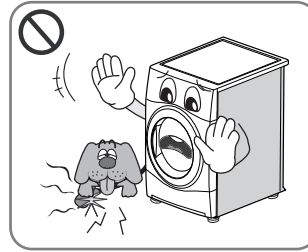
.....
Η βρομιά και οι κακές συνδέσεις μπορεί να προκαλέσουν φωτιά.

Οδηγίες για την Ασφάλεια



- Μην το χρησιμοποιείτε εάν έχει ζημιά το καλώδιο τροφοδοσίας, το φις ή η πρίζα.

Μπορεί να προκληθεί φωτιά ή ηλεκτροπληξία.



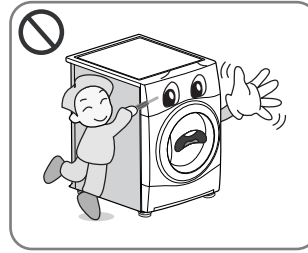
- Κρατήστε τα κατοικίδια μακριά από το στεγνωτήριο.

Τα κατοικίδια μπορεί να προκαλέσουν βλάβη στο στεγνωτήριο, ή μπορεί να πάθουν ηλεκτροπληξία.



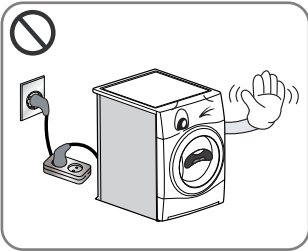
- Μην εγκαταστήσετε ή αποθηκεύσετε το στεγνωτήριο σε μέρος όπου θα είναι εκτεθειμένο σε καιρικές συνθήκες.

Μπορεί να προκληθεί φωτιά, ηλεκτροπληξία ή δυσλειτουργία.



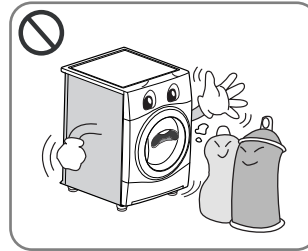
- Μην πατάτε πλήκτρα με τη χρήση αιχμηρών αντικειμένων όπως μαχαίρια και κατσαβίδια.

Μπορεί να πάθει ζημιά το στεγνωτήριο ή να προκληθεί ηλεκτροπληξία.



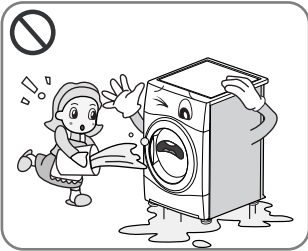
- Μην χρησιμοποιείτε καλώδιο προέκτασης ή πολύπριζο για να συνδέσετε το καλώδιο τροφοδοσίας.

Μπορεί να προκληθεί φωτιά ή ηλεκτροπληξία.



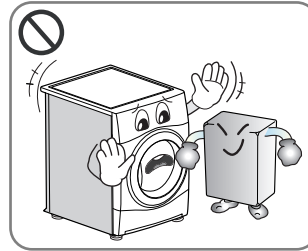
- Μην πλένετε ή στεγνώνετε αντικείμενα που έχουν καθαριστεί, πλυθεί, μουλιάσει ή λεκιαστεί από εύφλεκτες ή εκρηκτικές ύλες (όπως το κερί, το λάδι, η μπογιά, η βενζίνη, τα απολιπαντικά, τα διαλύματα στεγνού καθαρισμού, η κηροζίνη κλπ).

Μπορεί να προκληθεί φωτιά ή έκρηξη.



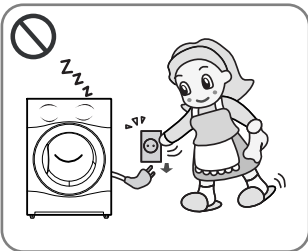
- Μην πιτσιλάτε νερό στο στεγνωτήριο.

Μπορεί να προκληθεί φωτιά ή ηλεκτροπληξία.



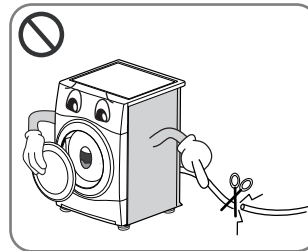
- Μην τοποθετείτε εύφλεκτα αντικείμενα κοντά στο στεγνωτήριο.

Μπορεί να προκληθεί δημιουργία τοξικών αερίων, ζημιά στα μέρη, φωτιά ή έκρηξη.



- Αποσυνδέστε το καλώδιο τροφοδοσίας κατά τον καθαρισμό ή όταν δεν χρησιμοποιείτε το στεγνωτήριο.

Το νερό ή η βρομιά μπορεί να προκαλέσουν ηλεκτροπληξία.



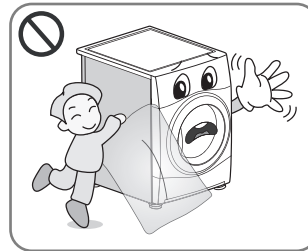
- Προτού αφαιρέσετε την συσκευή από την ενεργό δράση ή πεταχτεί, αποσυνδέστε τη συσκευή, αποσυνδέστε την πόρτα και κόψτε το καλώδιο τροφοδοσίας για αποφυγή εσφαλμένης χρήσης.

Μπορεί να προκληθεί ατύχημα και τραυματισμός.



- Μην επιτρέπετε σε παιδιά ή κατοικίδια να παίζουν επάνω ή μέσα στο στεγνωτήριο.
- Η συσκευή δεν προορίζεται για χρήση από μικρά παιδιά ή ασταθή άτομα χωρίς εποπτεία
- Τα μικρά παιδιά πρέπει να επιτηρούνται για τη διασφάλιση ότι δεν παίζουν με τη συσκευή.

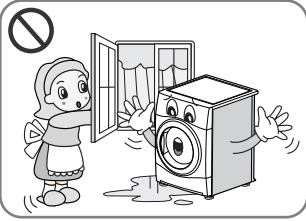
Τα παιδιά και τα κατοικίδια μπορεί να τραυματιστούν ή να πάθουν ασφυξία.



- Ο σάκος συσκευασίας δεν είναι παιχνίδι. Καταστρέψτε τον μετά το άνοιγμα.

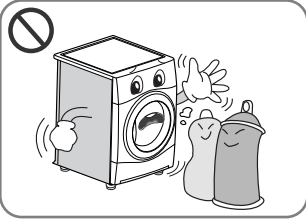
Για την αποφυγή της πιθανότητας ασφυξίας, διατηρήστε τον σάκο συσκευασίας μακριά από μωρά και παιδιά.

Οδηγίες για την Ασφάλεια



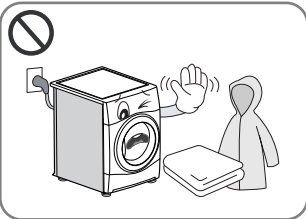
- Εάν σε αυτή τη συσκευή παρέχεται τροφοδοσία από σετ προέκτασης καλωδίου ή ηλεκτρικό σύνδεσμο, η φορητή συσκευή εξόδου πρέπει να τοποθετηθεί έτσι ώστε να μην υπόκειται σε υγρασία ή πιτσιλιές.

.....
Μπορεί να προκληθεί ηλεκτροπληξία, φωτιά, δυσλειτουργία ή παραμόρφωση.



- Αντικείμενα που έχουν λεκιαστεί ή εμποτιστεί σε φυτικά ή μαγειρικά έλαια αποτελούν κίνδυνο φωτιάς και δεν πρέπει να τοποθετούνται στο στεγνωτήριο.
- Αντικείμενα που έχουν λερωθεί με ουσίες όπως μαγειρικό λάδι, ακετόνη, οινόπνευμα, βενζίνη, κηροζίνη, αφαιρετικά λεκέδων, νέφτι, κεριά και αφαιρετικά κεριών πρέπει να πλυθούν με ζεστό νερό με επιπρόσθετη ποσότητα απορρυπαντικού πριν στεγνώσουν στο στεγνωτήριο.

.....
Μπορεί να προκληθεί αυτόματη ανάφλεξη που θα οδηγήσει σε έκρηξη και φωτιά.



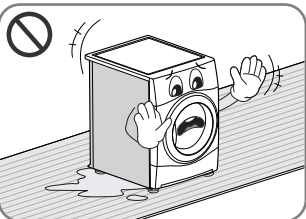
- Αντικείμενα που κατασκευάζονται από αφρό, λάστιχο, πλαστικό ή άλλα υφάσματα ευαίσθητα στη θερμοκρασία (όπως χαλάκια μπάνιου, αντιολισθητικά πατάκια ή αδιάβροχα) δεν πρέπει να στεγνώνονται σε στεγνωτήριο σε πρόγραμμα με θερμότητα.
- Αντικείμενα όπως αφρώδες ελαστικό (αφρός λατέξ), σκουφάκια μπάνιου, αδιάβροχα υφάσματα, αντικείμενα και ρούχα με ελαστικά οπίσθια ή μαξιλάρια με επιθέματα από αφρώδες ελαστικό δεν πρέπει να στεγνώνονται στο στεγνωτήριο.

.....
Μπορεί να προκληθεί αυτόματη ανάφλεξη που να οδηγήσει σε έκρηξη και φωτιά.



- Τα πλαστικά αντικείμενα όπως σκουφάκια μπάνιου ή αδιάβροχα καλύμματα πάνας δεν πρέπει να τοποθετούνται στο στεγνωτήριο.

.....
Μπορεί να προκληθεί αυτόματη ανάφλεξη που να οδηγήσει σε έκρηξη και φωτιά.



- Εάν το στεγνωτήριο είναι τοποθετημένο σε χαλί, μπορεί να πάθει ζημιά λόγω κακής κυκλοφορίας αέρα.

.....
Μπορεί να προκληθεί αυτόματη ανάφλεξη που να οδηγήσει σε έκρηξη και φωτιά.

- Μαλακτικά ή παρόμοια προϊόντα πρέπει να χρησιμοποιούνται όπως καθορίζεται στις οδηγίες των μαλακτικών υφασμάτων.
- Για να μειωθεί ο κίνδυνος προσωπικού τραυματισμού, ακολουθείτε πιστά όλες τις συνιστώμενες διαδικασίες ασφάλειας του κλάδου, συμπεριλαμβανομένης της χρήσης γαντιών με μακριά μανίκια και γυαλιά προστασίας.
 Η αποτυχία τήρησης όλων των προειδοποιήσεων ασφάλειας στο παρόν εγχειρίδιο μπορεί να οδηγήσει σε ζημιές σε περιουσίες, προσωπικό τραυματισμό ή θάνατο.

Οδηγίες Εγκατάστασης

Οι ακόλουθες οδηγίες θα σας οδηγήσουν μέσα από τα αρχικά στάδια ρύθμισης του στεγνωτηρίου σας. Παρακαλούμε σημειώστε ότι κάθε τμήμα αυτού του εγχειριδίου παρέχει σημαντικές πληροφορίες περί της προετοιμασίας και της χρήσης του στεγνωτηρίου σας, και είναι σημαντικό να αναθεωρήσετε ολόκληρο το εγχειρίδιο προτού προχωρήσετε το οποιαδήποτε εγκατάσταση ή χρήση. Βεβαιωθείτε ότι τηρείτε όλες τις προφυλάξεις και προειδοποιήσεις. Αυτές οι οδηγίες εγκατάστασης προορίζονται για χρήση από προσοντούχους τεχνικούς εγκατάστασης. Διαβάστε πλήρως και προσεκτικά αυτές τις οδηγίες εγκατάστασης.

Πληροφορίες για την Ασφάλεια

Κίνδυνος Τραυματισμού

Το στεγνωτήριο είναι πολύ βαρύ οπότε δεν πρέπει να προσπαθήσετε να το σηκώσετε μόνοι σας.

Μην σηκώνετε το στεγνωτήριο κρατώντας οποιοδήποτε από τα μέρη του που εξέχουν λ.χ. τον περιστροφικό μοχλό ή την πόρτα, καθώς μπορεί να σπάσουν.

Κίνδυνος Πτώσης ή Σκοντάμματος

Βεβαιωθείτε ότι δεν υπάρχουν ελεύθερα λάστιχα ή καλώδια.

Ελέγξτε το στεγνωτήριο για ζημιά που προκλήθηκε κατά τη μεταφορά.

Μην συνδέσετε το στεγνωτήριο εάν έχει ορατά σημάδια ζημιάς. Εάν δεν είστε σίγουροι, επικοινωνήστε με τον τοπικό αντιπρόσωπο LG. Πάντα να αδειάζετε εντελώς το στεγνωτήριο προτού το μεταφέρετε.

Το στεγνωτήριό σας δεν πρέπει να τοποθετείται κοντά σε εστία, κουζίνα, θερμαντήρα ή γκριλ υγραερίου, καθώς οι φλόγες από τους καυστήρες μπορεί να κάνουν ζημιά στο στεγνωτήριό σας. Όταν τοποθετηθεί το στεγνωτήριο κάτω από επιφάνεια εργασίας, επιτρέψτε απόσταση 30 cm ~ 50 cm από κάθε πλευρά και στο πίσω μέρος για να εξέρχεται ο αέρας από την οπίσθια γρίλια. Αυτή η ροή αέρα είναι κρίσιμη για τη συμπίκνωση νερού κατά τη διάρκεια της διαδικασίας στεγνώματος.

Εάν χρησιμοποιείτε αυτό το στεγνωτήριο κοντά ή τοποθετημένο επάνω από το πλυντήριο, πρέπει να χρησιμοποιούνται διαφορετικές πρίζες και ασφάλειες για την κάθε συσκευή. Μην χρησιμοποιείτε πολύπριζο 2 δρόμων ή καλώδιο προέκτασης.

Μπορείτε να τοποθετήσετε το στεγνωτήριο επάνω στο πλυντήριο για εξοικονόμηση χώρου. Διατίθεται και στοίβαξης από τον τοπικό σας ειδήμονα συσκευών.

● Οδηγίες Εγκατάστασης Στοίβαξης

Το στεγνωτήριό LG μπορεί να τοποθετηθεί επάνω από ένα πλυντήριο εμπρόσθιας φόρτωσης και να στερεωθεί με ασφάλεια με κιτ στοίβαξης (δείτε την επόμενη σελίδα για οδηγίες). Αυτή η εγκατάσταση πρέπει να πραγματοποιηθεί από έμπειρο τεχνικό εγκατάστασης για να διασφαλιστεί ότι έχει εγκατασταθεί σωστά. Ο τεχνικός θα διασφαλίσει ότι έχετε το σωστό κιτ στοίβαξης για το μοντέλο του πλυντηρίου σας και θα διασφαλίσει ότι είναι καλά στερεωμένο. Για αυτούς τους λόγους, είναι απαραίτητη η εγκατάσταση από ειδήμονα.

▲ ΠΡΟΣΟΧΗ

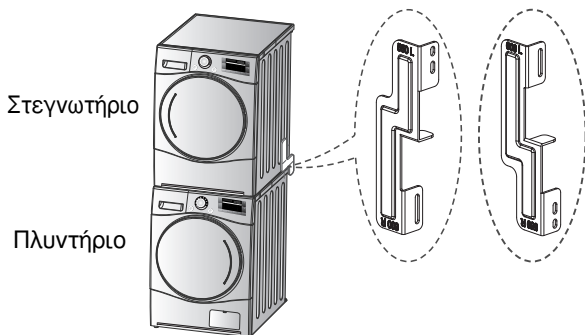
ΠΡΟΣΟΧΗ σχετικά με το καλώδιο τροφοδοσίας

Στις περισσότερες συσκευές συνιστάται να τοποθετούνται πάνω σε ένα αποκλειστικό κύκλωμα. Αυτό μπορεί να είναι ένα μονό κύκλωμα πρίζας το οποίο τροφοδοτεί μόνο την συγκεκριμένη συσκευή και δεν διαθέτει άλλες πρίζες ή κυκλώματα. Για να είστε σίγουροι ελέγξτε την σελίδα των προδιαγραφών στο εγχειρίδιο του κατασκευαστή. Μην υπερφορτώνετε τις πρίζες του τοίχου. Οι υπερφορτωμένες πρίζες τοίχου, οι χαλαρές ή κατεστραμμένες πρίζες τοίχου, τα καλώδια επέκτασης, τα ξεφτισμένα καλώδια ρεύματος ή τα καλώδια με κατεστραμμένη ή ραγισμένη μόνωση είναι επικίνδυνα. Οποιαδήποτε από αυτές τις συνθήκες μπορεί να έχει ως αποτέλεσμα την πρόκληση ηλεκτροπληξίας ή πυρκαγιάς. Εξετάστε περιοδικά το καλώδιο της συσκευής σας, και εάν φαίνεται ότι έχει υποστεί ζημιά ή φθορά, αποσυνδέστε το, διακόψτε τη χρήση της συσκευής και αντικαταστήστε το καλώδιο με ένα ίδιο από έναν εξουσιοδοτημένο έμπορο. Προστατέψτε το καλώδιο ρεύματος από φυσική ή μηχανική κακή χρήση, όπως το να είναι συστρεμμένο, τσιπημένο, πιασμένο σε πόρτα ή να πατάτε πάνω του. Δώστε ιδιαίτερη προσοχή στα φics, στις πρίζες του τοίχου, και στο σημείο όπου το καλώδιο εξέρχεται από την συσκευή.



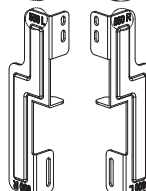
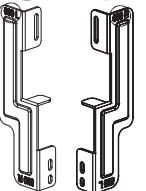
Οδηγίες Εγκατάστασης

Κιτ Στοίβαξης

Για να στοιβάξετε αυτό το στεγνωτήριο, απαιτείται κιτ στοίβαξης LG.

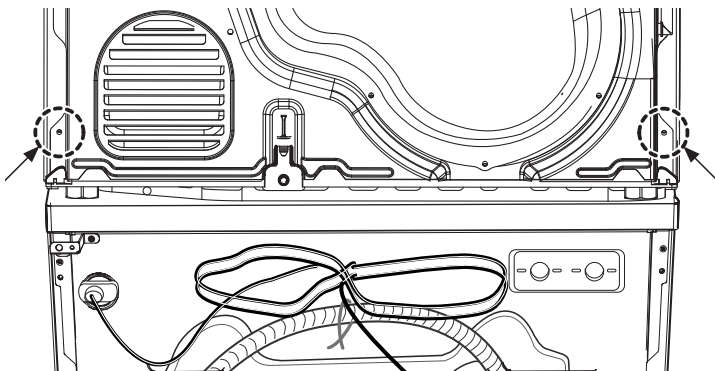


Αυτό το στεγνωτήριο μπορεί να στοιβαχθεί μόνο επάνω από πλυντήριο LG. ΜΗΝ ΠΡΟΣΠΑΘΗΣΕΤΕ να στοιβάξετε αυτό το στεγνωτήριο επάνω από άλλο πλυντήριο, καθώς μπορεί να προκληθεί ζημιά, τραυματισμός ή ζημιά σε περιουσιακά στοιχεία.

Οδηγία σχήματος και συναρμολόγησης	Μέγεθος καλύμματος Πλυντηρίου	
	21,7 ίντσες (550 mm)	23,6 ίντσες (600 mm)
		
		

Διαδικασία Εγκατάστασης

1. Τοποθετήστε το στεγνωτήριο LG επάνω στο πλυντήριο LG.
2. Αφαιρέστε τις δύο βίδες από το κάτω μέρος του οπίσθιου καλύμματος σε κάθε πλευρά όπως φαίνεται παρακάτω.

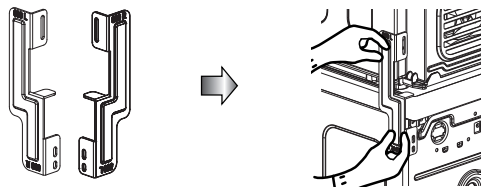


▲ ΠΡΟΕΙΔΟΠΟΙΗΣΗ

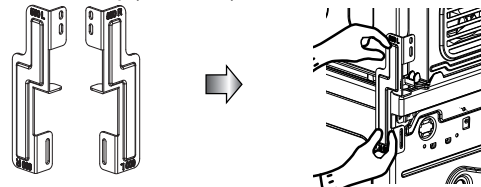
- Η λανθασμένη εγκατάσταση μπορεί να προκαλέσει σοβαρά ατυχήματα.
- Το βάρος του στεγνωτηρίου και το ύψος της εγκατάστασης κάνει τη διαδικασία στοίβαξης πολύ επικίνδυνη για ένα άτομο. Αυτή η διαδικασία πρέπει να πραγματοποιείται από 2 ή περισσότερα έμπειρα άτομα της τεχνικής εξυπηρέτησης.
- Το στεγνωτήριο δεν είναι κατάλληλο για εντοιχισμένη εγκατάσταση. Παρακαλούμε μην εγκαθιστάτε ως εντοιχισμένη συσκευή.
- Μην λειτουργείτε εάν είναι αποσυναρμολογημένο το στεγνωτήριο.

3. Ευθυγραμμίστε τις οπές στοίβαξης με τις πίσω οπές του καλύμματος.

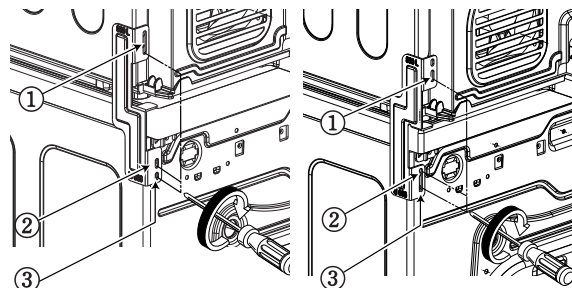
- 3-1) 23,6 ίντσες (600mm)



- 3-2) 21,7 ίντσες (550mm)



- Βιδώστε τις 2 βίδες που αφαιρέθηκαν νωρίτερα από το στεγνωτήριο στο κιτ στοίβαξης.
- Χρησιμοποιήστε τις 4 βίδες στο παρελκόμενο κουτί [0,6 ίντσες (16 mm)] για να συναρμολογήσετε το οπίσθιο κάλυμμα του πλυντηρίου και το κιτ στοίβαξης.
- Η διαδικασία θα είναι η ίδια στην αντίθετη πλευρά.



Οδηγίες Εγκατάστασης

Οδηγίες Γείωσης

Αυτή η συσκευή πρέπει να γειώνεται. Στην περίπτωση δυσλειτουργίας ή βλάβης, η γείωση θα μειώσει τον κίνδυνο ηλεκτροπληξίας παρέχοντας διέξοδο ελάχιστης αντίστασης για το ηλεκτρικό ρεύμα. Αυτή η συσκευή είναι εξοπλισμένη με γειωμένο καλώδιο και πρίζα γείωσης. Το φως πρέπει να τοποθετηθεί σε κατάλληλη πρίζα που είναι κατάλληλα εγκατεστημένη και γειωμένη σύμφωνα με όλους τους τοπικούς κώδικες και διατάγματα.

Διαδικασία Επιπρόσθετης Γείωσης

Κάποιες χώρες μπορεί να απαιτούν επιπρόσθετη γείωση. Σε αυτές τις περιπτώσεις, το απαιτούμενο παρελκόμενο καλώδιο γείωσης, ο σφικτήρας και η βίδα πρέπει να προμηθευτούν ξεχωριστά.

Αποστράγγιση Νερού Συμπύκνωσης

Αυτή η συσκευή μπορεί να συνδεθεί απευθείας στην κύρια αποχέτευση με τον παρεχόμενο μετατροπέα. Το συμπυκνωμένο νερό θα αποστραγγίζεται. Απαιτείται υδραυλικός.

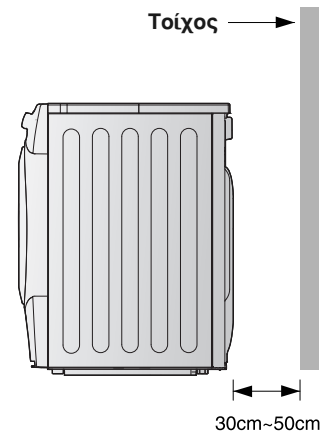
⚠ ΠΡΟΕΙΔΟΠΟΙΗΣΗ

Το στεγνωτήριο δεν πρέπει να εγκαθίσταται δίπλα σε συσκευή ψύξης.

- ▶ Μην εγκαθιστάτε το στεγνωτήριο δίπλα σε συσκευή υψηλής θερμοκρασίας όπως ψυγείο, φούρνο ή κουζίνα κλπ. Αυτό μπορεί να προκαλέσει κακή επίδοση στεγνώματος ή χρόνου, και να επηρεάσει αρνητικά τη σωστή λειτουργία του συμπιεστή. Το στεγνωτήριο λειτουργεί καλύτερα σε θερμοκρασία δωματίου (23°)

Σημείωση

- Ο αποσβεστήρας στη συναρμογή της κλειδαριάς της πόρτας και τα υλικά συσκευασίας για τη συναρμογή της ράγας στον κάδο πρέπει να αφαιρούνται πριν από τη χρήση.
- Για καλύτερες επιδόσεις στο στέγνωμα, διατηρήστε το πίσθιο μέρος του προϊόντος μακριά από τον τοίχο.
- Μην εγκαθιστάτε το στεγνωτήριο σε μέρος όπου υπάρχει κίνδυνος παγετού (σκόνης).
 - Το στεγνωτήριο μπορεί να μη λειτουργεί σωστά ή μπορεί να πάθει ζημιά εάν παγώσει το συμπυκνωμένο νερό στην αντλία και στο λάστιχο αποστράγγισης.

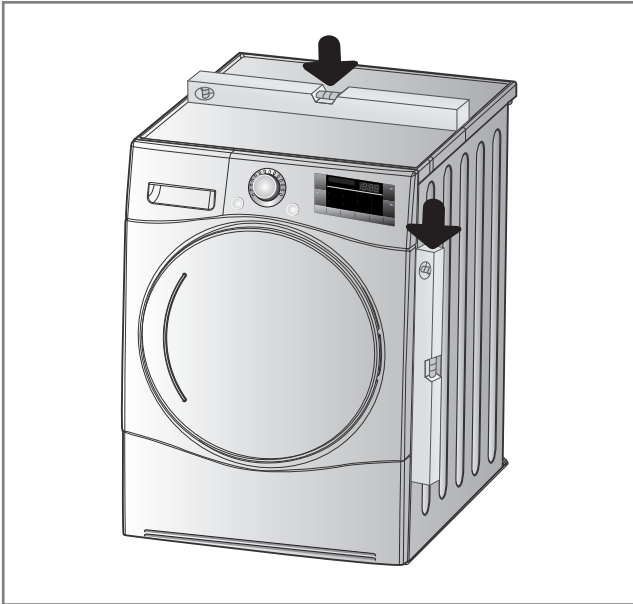


⚠ ΠΡΟΕΙΔΟΠΟΙΗΣΗ

Αποφεύγετε να εγκαθιστάτε το προϊόν γύρω από μέρη με θερμοκρασία. Ο ζεστός αέρας που εξέρχεται από την οπίσθια πλευρά του στεγνωτηρίου πρέπει να αερίζεται καλά. Εάν δεν γίνει αυτό, μπορεί να προκληθούν προβλήματα.

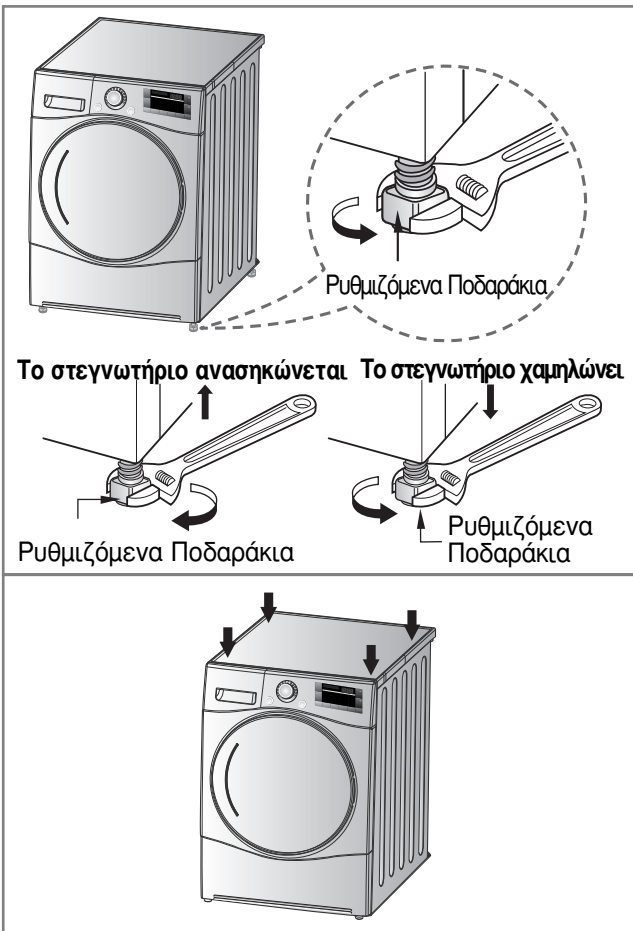
Οδηγίες Εγκατάστασης

● Αλφαδιάστε το Στεγνωτήριο



1. Το αλφάδιασμα του στεγνωτηρίου αποτρέπει τους άσκοπους θορύβους και τους κραδασμούς. Τοποθετήστε το στεγνωτήριο σε στέρεο, επίπεδο δάπεδο.

Τοποθετήστε το στεγνωτήριο σε περιοχή που δεν περιέχει εύφλεκτα υλικά, συμπύκνωση και δεν ενδέχεται να παγώσει.



2. Εάν το στεγνωτήριο δεν είναι σωστά αλφαδιασμένο, ρυθμίστε τα εμπρός ποδαράκια ευθυγράμμισης όπως απαιτείται.

Περιστρέψτε τα προς τη φορά των δεικτών του ρολογιού έως ότου να μην κουνιέται πλέον το στεγνωτήριο, και εμπρός-πίσω, και αριστερά-δεξιά, και από γωνία σε γωνία.

* Διαγώνιος Έλεγχος

Όταν σπρώχνετε προς τα κάτω τις πλευρές του μηχανήματος, το μηχάνημα δεν πρέπει να κινείται επάνω-κάτω καθόλου (Παρακαλούμε ελέγξτε και προς τις δύο κατευθύνσεις).

Εάν το μηχάνημα κουνιέται όταν σπρώχνετε διαγώνια το κάλυμμα, ρυθμίστε ξανά τα ποδαράκια.

Οδηγίες Εγκατάστασης

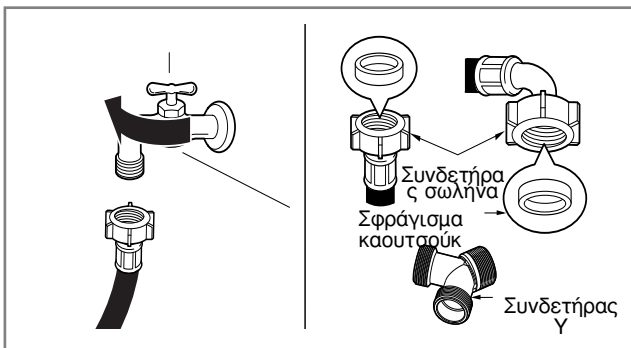
● Σύνδεση του σωλήνα παροχής νερού

Το στεγνωτήριο πρέπει να συνδεθεί σε βρύση κρύου νερού με τη χρήση του νέου σωλήνα παροχής νερού. Μην χρησιμοποιείτε παλιούς σωλήνες.

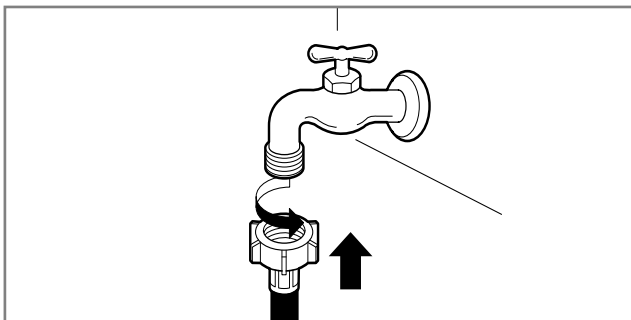
Σημείωση

- Η πίεση παροχής νερού πρέπει να κυμαίνεται μεταξύ 100 kPa και 1000 kPa (1.0 - 10.0 kgf / cm²).
- Μην διαχωρίζετε ή διασταυρώνετε κατά τη σύνδεση του σωλήνα εισόδου στη βαλβίδα.
- Εάν η πίεση παροχής νερού ξεπερνά τα 1000 kPa, πρέπει να εγκατασταθεί συσκευή αποσυμπίεσης.
- Ελέγχετε τακτικά την κατάσταση του σωλήνα και αντικαταστήστε τον, εάν κριθεί απαραίτητο.

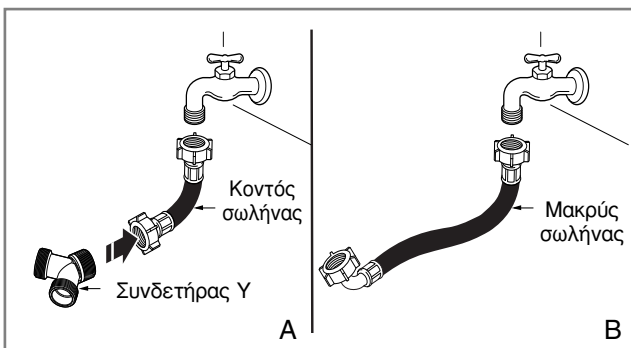
Επιθεωρείτε τακτικά και αντικαταστήστε τους σωλήνες εάν παρατηρήσετε φουσκώματα, μπερδέματα, κοψίματα, φθορά ή διαρροές.



- ▶ Βήμα 1: Ελέγξτε το σφράγισμα καουτσούκ του σωλήνα εισόδου.
- Δύο σφραγίσματα καουτσούκ παρέχονται με τους σωλήνες εισόδου νερού. Χρησιμοποιούνται για την πρόληψη διαρροών νερού. Βεβαιωθείτε ότι η σύνδεση με τη βρύση είναι επαρκώς σφιχτή.



- ▶ Βήμα 2: Ελέγξτε το σημείο εγκατάστασης.
- A τύπος
- Όταν χρησιμοποιείτε πλυντήριο και στεγνωτήριο με μία ένωση νερού από την βρύση.
 - ① Χρησιμοποιήστε Y ένωση και κοντή σωλήνωση.
 - ② Συνδέστε το θηλυκό τμήμα του σωλήνα νερού στην βρύση.
 - ③ Συνδέστε το αρσενικό τμήμα του συνδετηκού Y στο θηλυκό τμήμα της μακρύας σωλήνας.
 - ④ Συνδέστε ένα άλλο αρσενικό μέρος του Y συνδετηκού στο θηλυκό μέρος του σωλήνα παροχής νερού στο πλυντήριο.

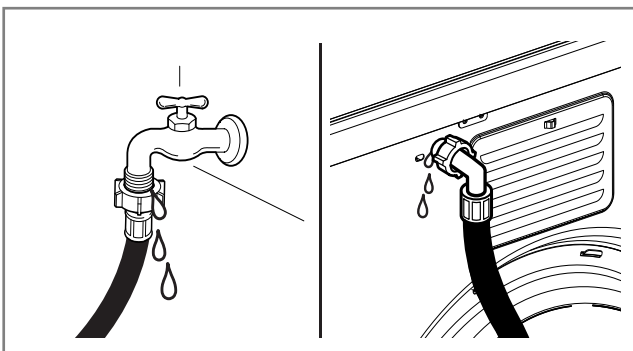
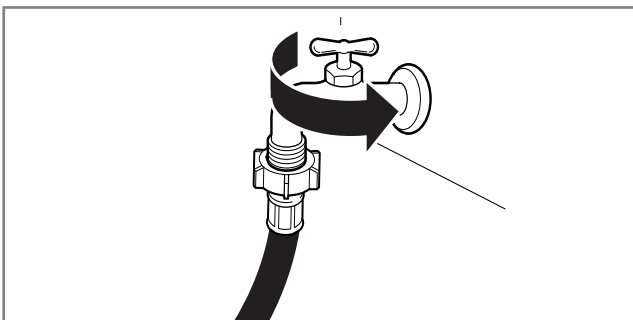
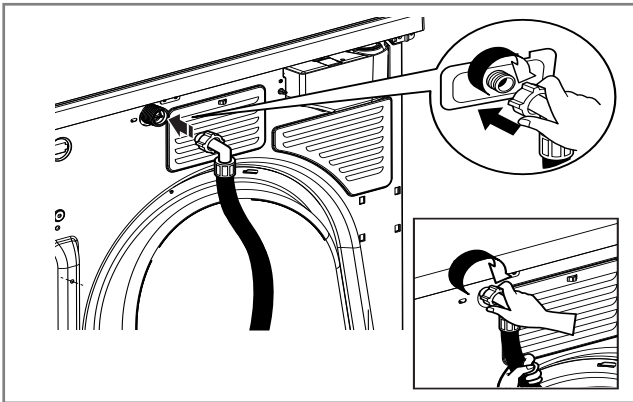


- B τύπος
- Όταν χρησιμοποιείτε μόνο το στεγνωτήριο από μια βρύση.
 - ① Συνδέστε το θηλυκό μέρος του μακρύ σωλήνα με την παροχή νερό .

Σημείωση

- Μετά τη σύνδεση του σωλήνα εισόδου στη βρύση νερού, γυρίστε τη βρύση για να πετάξει ξένες ουσίες (βρωμιά, άμμο ή απόβλητα). Αφήστε το νερό να τρέξει και ελέγξτε τη θερμοκρασία νερού.

Οδηγίες Εγκατάστασης



► Βήμα 3: Συνδέστε το σωλήνα στο στεγνωτήριο.

- Συνδέστε τους σωλήνες παροχής νερού σε βρύση ΚΡΥΟΥ νερού σφιχτά με το χέρι και κατόπιν γυρίστε σφιχτά ακόμη 2/3 με εργαλείο.
- Βεβαιωθείτε ότι ο σωλήνας δεν είναι μπερδεμένος και καταπλακωμένος.

► Βήμα 4: Ανοίξτε τη βρύση κρύου νερού. Ελέγξτε για τυχόν διαρροές.

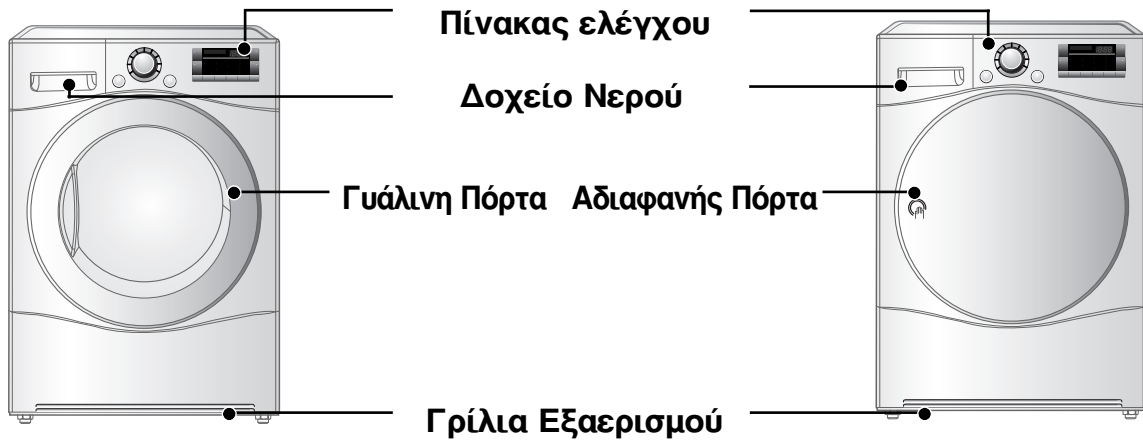
- Βεβαιωθείτε ότι οι βρύσες νερού είναι ανοιχτές.
- Ελέγξτε για τυχόν διαρροές γύρω από το συνδετήρα «Υ», τη βρύση και τους σωλήνες.

Σημείωση

- Εάν παρατηρείτε διαρροή νερού από το σωλήνα μετά την ολοκλήρωση της σύνδεσης, επαναλάβετε τα ίδια βήματα.

Εμφάνιση & Σχεδιασμός

● Επισκόπηση Προϊόντος



● Πίνακας ελέγχου

Η λειτουργία Smart Diagnosis™ (Εξυπνη Διάγνωση) διατίθεται μόνο για προϊόντα με το σήμα Smart Diagnosis™.



Επιλογές

- Χρονοκαθυστέρηση
- Λιγότερες Ζάρες
- Αγαπημένα
- Ένταση Βομβητή

Επιπρόσθετο πρόγραμμα

- ▲
- Ατμός
- Ταχύτητα Περιστροφής
- Φως Κάδου
- Επίπεδο Στεγνώματος (*Κλείδωμα για Παιδιά)
- ▼

Λειτουργία του Στεγνωτηρίου σας

Πίνακας Επιλογής Κύκλου

Κύκλος Αισθητήρα Στεγνού			
Κύκλος	Τύπος Μπουγάδας	Λεπτομέρεια	Επίπεδο Στεγνώματος
Βαμβακερά	Πετσέτες, ρόμπες και κλινოსκεπάσματα	Για χοντρά και καπιτονέ υφάσματα	Επιπλέον
	Βαμβακερές πετσέτες, πετσέτες κουζίνας και κλινოსκεπάσματα	Για χοντρά και καπιτονέ υφάσματα που δεν χρειάζονται σιδέρωμα	Έντονο
	Πετσέτες μπάνιου, πετσέτες κουζίνας, εσώρουχα και βαμβακερές κάλτσες	Για υφάσματα που δεν χρειάζονται σιδέρωμα	Για φύλαξη
	Σεντόνια, μαξιλαροθήκες και πετσέτες	Για υφάσματα που δεν χρειάζονται σιδέρωμα	Ελαφρύ
	Κλινოსκεπάσματα, τραπεζομάντλια, πετσέτες, κοντομάνικα μπλουζάκια, μπλουζάκια πόλο και ρούχα εργασίας	Για υφάσματα που χρειάζονται σιδέρωμα	Για σιδέρωμα
Μεικτά	Κλινოსκεπάσματα, τραπεζομάντλια, αθλητικές φόρμες, πανωφόρια και κουβέρτες	Για χοντρά και καπιτονέ υφάσματα που δεν χρειάζονται σιδέρωμα	Έντονο
	Πουκάμισα και πουκαμίσεις	Για υφάσματα που δεν χρειάζονται σιδέρωμα	Για φύλαξη
	Παντελόνια, φορέματα, φούστες και πουκαμίσεις	Για υφάσματα που χρειάζονται σιδέρωμα	Για σιδέρωμα
Εύκολο Σιδέρωμα	Πουκάμισα, κοντομάνικα μπλουζάκια, παντελόνια, εσώρουχα και κάλτσες	Για πολυαμιδικά, ακρυλικά και πολυεστερικά υφάσματα που δεν χρειάζονται σιδέρωμα	Για φύλαξη
	Πουκάμισα, κοντομάνικα μπλουζάκια, εσώρουχα, πανωφόρια και κάλτσες	Για πολυαμιδικά, ακρυλικά και πολυεστερικά υφάσματα που χρειάζονται σιδέρωμα	Για σιδέρωμα
Πάπλωμα	Κλινοςκεπάσματα, σεντόνια	Για ογκώδη αντικείμενα	-
Jeans	Τζιν και ενδύματα που ξεθωριάζουν.	Για τζιν που δεν χρειάζονται σιδέρωμα	-
Αποστείρωση με Ατμό	Κλινοςκεπάσματα και παιδικά ρούχα	Περιποιηθείτε την υγιεινή αντικειμένων που δεν πλένονται εύκολα και γρήγορα μόνο με τη χρήση ατμού. Συνιστάται η χρήση αυτού του κύκλου για βαμβακερά και υφάσματα από πολυεστέρα.	-
Φρεσκάρισμα με Ατμό	Πουκάμισα και μπλούζες	Απομάκρυνση κάθε ζάρας από το ύφασμα Τα υφάσματα δεν στεγνώνουν καλά. Απλώστε τα υφάσματα!	-
Αθλητικά Ρούχα	Εμφάνισης ποδοσφαίρου και ρούχα προπόνησης	Για πολυεστερικά υφάσματα	-
Γρήγορο Στέγνωμα	Λινά και πετσέτες, εκτός από ευαίσθητα υφάσματα, αθλητικά ρούχα, κύκλος ογκωδών αντικειμένων.	Για μικρά φορτία κατάλληλων υφασμάτων με σύντομους χρόνους στεγνώματος	-
Ευαίσθητα	Μετάξι, ευαίσθητα υφάσματα και γυναικεία εσώρουχα	Για υφάσματα που είναι ευαίσθητα στη θερμοκρασία όπως τα συνθετικά υφάσματα	-
Μάλλινα	Μάλλινα	Για μάλλινα υφάσματα	-
Κύκλος Στεγνώματος με Χρονοδιακόπτη			
Στέγνωμα στο Ράφι	Μετάξι, μαλλί, ευαίσθητα γυναικεία εσώρουχα	Φρεσκάρετε τα ρούχα χωρίς στεγνωτήριο	-
Δροσερός Αέρας	Όλα τα υφάσματα που χρειάζονται φρεσκάρισμα	Στεγνωτήριο χωρίς θερμοκρασία	-
Θερμός Αέρας	Πετσέτες μπάνιου, ρόμπες, πετσέτες κουζίνας και καπιτονέ υφάσματα από ακρυλικό	Μικρά αντικείμενα & υγρός ρουχισμός Καθημερινά αντικείμενα που επιδέχονται στέγνωμα	-

Σημείωση

Όταν χρησιμοποιείτε τον κύκλο "Refresh" (Φρεσκάρισμα), παρακαλούμε ψεκάστε κρύο ή χλιαρό νερό στο ύφασμα για πιο φρέσκο αποτέλεσμα. (Η συνιστώμενη ποσότητα είναι 20 cc νερού ανά πουκάμισο.)

ΠΡΟΣΟΧΗ

Εάν το φορτίο είναι λιγότερο από 1 kg, παρακαλούμε χρησιμοποιήστε τον Κύκλο "Ζεστό Αέρα" στον Κύκλο Στεγνώματος με Χρονοδιακόπτη. Τα μάλλινα αντικείμενα πρέπει να στεγνώνονται με τη χρήση του Κύκλου "Wool" (Μάλλινα), και τα αντικείμενα που είναι ευαίσθητα στη θερμοκρασία, συμπεριλαμβανομένων των μετάξινων, των εσωρούχων και των γυναικείων εσωρούχων πρέπει να στεγνώνονται με τη χρήση του Κύκλου "Delicate" (Ευαίσθητα). Παρακαλούμε να συμμορφώσετε με το συστώμενο φορτίο μπουγάδας όταν επιλέγετε τον επιθυμητό Κύκλο – βρείτε το στη σελίδα 23. Αλλιώς, μπορεί να καταστραφούν τα ρούχα σας.

Λειτουργία του Στεγνωτηρίου σας

● Παρακαλούμε διαβάστε προτού χρησιμοποιήσετε το στεγνωτήριο LG για πρώτη φορά

※ Αφού αφαιρέσετε τα υλικά συσκευασίας, πραγματοποιήστε τους ακόλουθους ελέγχους για να διασφαλίσετε ότι το στεγνωτήριο LG είναι σωστά εγκατεστημένο και έτοιμο για χρήση. (Δείτε τις οδηγίες εγκατάστασης)

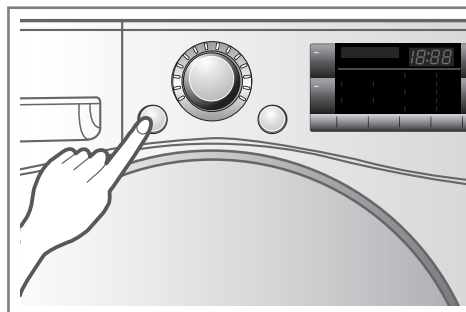
1. Ελέγξτε ότι το στεγνωτήριο είναι επίπεδο με τη χρήση αλφαδιού. Εάν δεν είναι, ρυθμίστε τα ποδαράκια του στεγνωτηρίου LG έως ότου αλφαδιαστεί το μηχάνημα.
2. Ελέγξτε το δοχείο νερού, το φίλτρο, τον πίνακα ελέγχου και τον κάδο για να βεβαιωθείτε ότι όλα είναι στη θέση τους.
3. Ρυθμίστε το μηχάνημα να στεγνώσει για 5 λεπτά ώστε να θερμανθεί ο κάδος.
4. Ανοίξτε την πόρτα ανάμεσα σε φορτία τις πρώτες φορές που χρησιμοποιείτε το μηχάνημα ώστε να διασπαστούν οποιεσδήποτε οσμές από το εσωτερικό του στεγνωτηρίου LG.

Σημείωση

Το τελικό μέρος ενός κύκλου στεγνωτηρίου πραγματοποιείται χωρίς θερμότητα (κύκλος κρυώματος) για να διασφαλιστεί ότι τα αντικείμενα θα φτάσουν σε θερμοκρασία που διασφαλίζει ότι αυτά τα αντικείμενα δεν θα πάθουν ζημιά.

1. Σημείωση Ενεργοποιήστε την τροφοδοσία.

Πρώτα, πατήστε το πλήκτρο “Power” (Ισχύς). Η ένδειξη επάνω από το πλήκτρο θα ανάψει, που σημαίνει ότι το μηχάνημα είναι έτοιμο για λειτουργία.

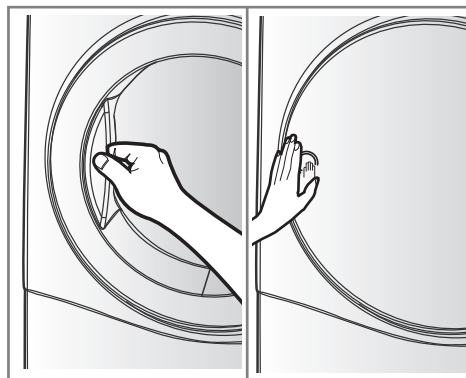


Ενεργοποιήστε την τροφοδοσία.

2. Ανοίξτε την πόρτα.

3. Ελέγξτε ότι το φίλτρο και το δοχείο του νερού είναι καθαρά.

Το φίλτρο είναι στο εσωτερικό του χείλους της πόρτας ή στο πίσω μέρος της πόρτας. Χρειάζεται καθαρίσμα πριν και μετά το στέγνωμα. Ανοίξτε την πόρτα και ελέγξτε ότι το φίλτρο είναι καθαρό. Εάν δεν είναι, παρακαλούμε καθαρίστε το ανατρέχοντας στη σελίδα 19. Επίσης, ελέγξτε εάν το δοχείο του νερού χρειάζεται να αδειάσει για καλύτερο αποτέλεσμα στο στέγνωμα.



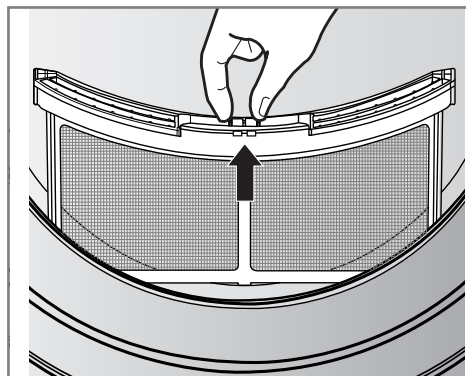
Ανοίξτε την Πόρτα.

Γυάλινη Πόρτα

Αδιαφανής Πόρτα

4. Τοποθετήστε τη μπουγάδα μέσα στον κάδο αφού τη διαχωρίσετε.

Τα ρούχα πρέπει να διαχωρίζονται ανάλογα με τον τύπο του υφάσματος και το επίπεδο στεγνώματος, και όλες οι κλωστές και οι ζώνες των ρούχων πρέπει να είναι δεμένα καλά και στερεωμένα προτού τα βάλετε στον κάδο. Σπρώξτε τη μπουγάδα στο βάθος για να την κρατήσετε μακριά από την μόνωση της πόρτας. Εάν δεν το κάνετε αυτό, μπορεί να καταστραφεί η μόνωση της πόρτας και τα ρούχα.



Ελέγξτε το φίλτρο.

⚠ ΠΡΟΣΟΧΗ

Μην στεγνώνετε άπλυτα αντικείμενα στο στεγνωτήριο.

Λειτουργία του Στεγνωτηρίου σας

5. Κλείστε την πόρτα.

Προτού κλείσετε την πόρτα, βεβαιωθείτε ότι τα υφάσματα είναι τοποθετημένα εντός και ότι δεν έχουν πιαστεί τριγύρω από την πόρτα ξένα αντικείμενα, ειδικά τα εύφλεκτα.

⚠ ΠΡΟΣΟΧΗ

- Προσέχετε να μην πιάνετα η μπουγάδα μεταξύ της πόρτας φόρτωσης και της λαστιχένιας μόνωσης.

6. Επιλέξτε τον κύκλο στεγνώματος που θέλετε.

Μπορείτε να επιλέξετε κύκλο περιστρέφοντας τον επιλογέα κύκλου έως την ένδειξη του επιθυμητού κύκλου. Εάν πατήσετε το πλήκτρο Start/Pause (Εκκίνηση/Παύση) χωρίς να επιλέξετε κύκλο, το μηχάνημα θα πραγματοποιήσει κύκλο Cupboard (Ντουλάπας). [Παρακαλούμε ανατρέξτε στον πίνακα Επιλογής Κύκλου (σελίδα 13) για λεπτομερείς πληροφορίες.

7. Πατήστε το πλήκτρο εκκίνησης.

Θα ακούσετε τον κάδο να περιστρέφεται.

8. Μετά την ολοκλήρωση του κύκλου, ανοίξτε την πόρτα και αφαιρέστε τη μπουγάδα.

⚠ ΠΡΟΣΟΧΗ

Προσέχετε! Ο κάδος μέσα μπορεί να είναι ακόμα ζεστός.

(Ο χρόνος λειτουργίας διαφέρει ανάλογα με τον κύκλο ή τις επιλογές.)

Σημείωση

Το τελικό μέρος ενός κύκλου στεγνωτηρίου πραγματοποιείται χωρίς θερμότητα (κύκλος κρυώματος) για να διασφαλιστεί ότι τα αντικείμενα θα φτάσουν σε θερμοκρασία που δεν θα τα ζημιώσει.

9. Καθαρίστε το φίλτρο και αδειάστε το δοχείο του νερού.

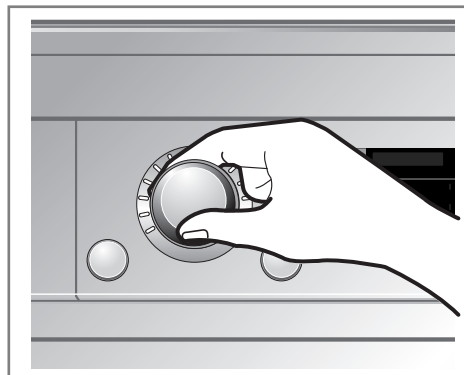
Το φίλτρο πρέπει να καθαρίζεται μετά από κάθε φορτίο.

10. Απενεργοποιήστε το στεγνωτήριο.

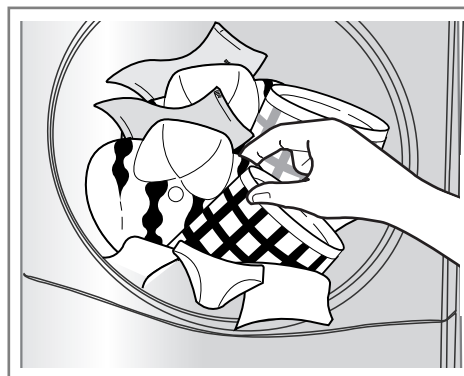
Πατήστε το πλήκτρο "Power" (Ισχύς).

⚠ ΠΡΟΣΟΧΗ

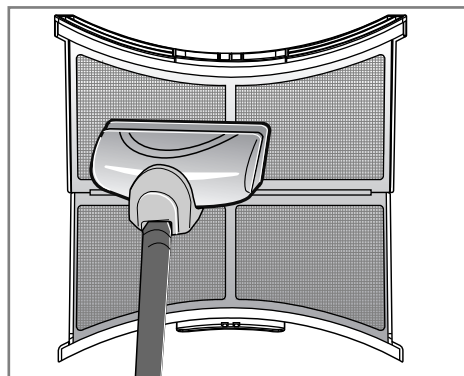
- Προσέχετε εάν χρησιμοποιείτε ηλεκτρική σκούπα για να καθαρίσετε το φίλτρο, καθώς εύκολα καταστρέφεται και σκίζεται. Εάν δημιουργηθούν επικαθήσεις ιζήματος στο φίλτρο, τρίψτε το με μια βούρτσα για να τις αφαιρέσετε.
- Εάν θέλετε να ανοίξετε την πόρτα όσο λειτουργεί το στεγνωτήριο, παρακαλούμε πιέστε πρώτα το πλήκτρο Start/Pause (Εκκίνηση/Παύση), περιμένετε έως ότου σταματήσει να γυρίζει ο κάδος, και μετά ανοίξτε την πόρτα.



Επιλέξτε τον επιθυμητό κύκλο.



Αφαιρέστε τη μπουγάδα.



Καθαρίστε το φίλτρο. (Αντικαταστήστε το φίλτρο εάν είναι κατεστραμμένο.)

⚠ ΠΡΟΕΙΔΟΠΟΙΗΣΗ

Ποτέ μην σταματάτε το στέγνωμα προ του τέλους του κύκλου στεγνώματος, εκτός εάν όλα τα αντικείμενα αφαιρεθούν γρήγορα και απλωθούν ώστε να διασπαρθεί η θερμότητα.

⚠ ΠΡΟΣΟΧΗ

Αυτό το στεγνωτήριο δεν πρέπει να χρησιμοποιηθεί για σκοπούς άλλους από αυτούς για τους οποίους σχεδιάστηκε.

Λειτουργία του Στεγνωτηρίου σας

● Στέγνωμα στο Ράφι

Το ράφι του στεγνωτηρίου τοποθετείται μέσα στο στεγνωτήριο όπως στην εικόνα. Αφαιρέστε και πετάξτε τα υλικά συσκευασίας πριν από τη χρήση. Το Ράφι Στεγνώματος είναι σχεδιασμένο για χρήση με αντικείμενα που πρέπει να στεγνώσουν επίπεδα, χωρίς περιστροφές, συμπεριλαμβανομένων των μπλουζών και ευαίσθητων υφασμάτων.

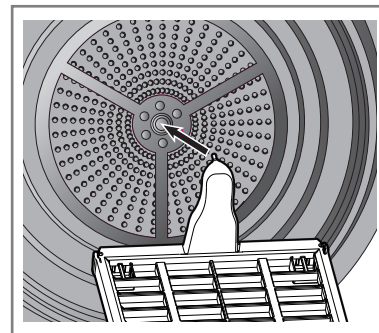
Για να χρησιμοποιήσετε το Ράφι Στεγνώματος:

1. Ανοίξτε την πόρτα.
2. Μην αφαιρείτε το φίλτρο.
3. Τοποθετήστε το ράφι στεγνώματος στο κάτω μέρος του ανοίγματος της πόρτας του στεγνωτηρίου. Στερεώστε το ράφι στη θέση του στο πίσω μέρος του στεγνωτηρίου. Σπρώξτε προς τα κάτω στο εμπρός πλαίσιο για να το ασφαλίσετε επάνω από το φίλτρο.
4. Τοποθετήστε τα βρεγμένα αντικείμενα επάνω στο ράφι. Επιτρέψτε χώρο τριγύρω για την κυκλοφορία του αέρα. Το ράφι δεν κινείται, αλλά ο κάδος περιστρέφεται.
5. Κλείστε την πόρτα.
6. Ενεργοποιήστε την τροφοδοσία και επιλέξτε Rack Dry (Ράφι Στεγνώματος).

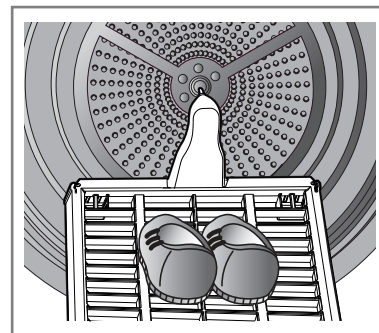
Σημείωση

Ελέγξτε το φίλτρο και αφαιρέστε τυχόν χνούδι που έχει συσσωρευτεί στο Ράφι. Εάν προτιμάτε, ρυθμίστε το οικονομικό πρόγραμμα πατώντας το πλήκτρο Eco Hybrid™ (οικονομικό υβριδικό).

1. Εισάγετε το συρμάτινο άκρο στο κέντρο του κάδου.



2. Τοποθετήστε ευαίσθητα αντικείμενα ή αθλητικά παπούτσια.



Επιπρόσθετες Λειτουργίες



Ισχύς

- Πατήστε το πλήκτρο της Ισχύος για να ενεργοποιήσετε και να απενεργοποιήσετε την ισχύ.
- Για να ακυρώσετε τη λειτουργία Time Delay (Χρονοκαθυστέρησης), πατήστε το πλήκτρο της ισχύος.

Επιλογέας κύκλου

- Οι κύκλοι είναι διαθέσιμοι ανάλογα με τον τύπο της μπουγάδας.
- Θα ανάψει η λυχνία για να προσδιορίσει το επιλεγμένο πρόγραμμα.

Εκκίνηση/Παύση

- Αυτό το πλήκτρο Εκκίνησης/Παύση χρησιμοποιείται για να ξεκινήσει ο κύκλος στεγνώματος ή για να παύσει ο κύκλος στεγνώματος.
- Πατήστε το πλήκτρο Start/Pause (Εκκίνηση/Διακοπή) για να διακόψετε προσωρινά τον κύκλο.
- Όταν βρίσκεστε στην Παύση, η ισχύς απενεργοποιείται αυτόματα μετά από 4 λεπτά.

Επιπρόσθετο πρόγραμμα

- Χρησιμοποιήστε τα εν λόγω κουμπιά για να επιλέξετε τις επιθυμητές επιλογές για τον επιλεγμένο κύκλο.

Επιλογές

- Αυτό σας επιτρέπει να κάνετε επιπλέον επιλογές και ανάβει όταν επιλέγεται.

Επιπρόσθετες Λειτουργίες

Χρονοκαθυστέρηση

Μπορείτε να χρησιμοποιήσετε την επιλογή Χρονοκαθυστέρησης για να καθυστερήσετε την ώρα που θα ολοκληρωθεί ο κύκλος στεγνώματος. Η Μέγιστη Χρονοκαθυστέρηση είναι 19 ώρες. Η Ελάχιστη Χρονοκαθυστέρηση είναι 3 ώρες.

1. Ενεργοποιήστε το στεγνωτήριο.
2. Επιλέξτε κύκλο.
3. Ορίστε χρονοκαθυστέρηση πατώντας τα πλήκτρα “▲”, “▼”.
4. Πιέστε το πλήκτρο Εκκίνηση/Παύση.

Λιγότερες Ζάρες

Η επιλογή Anti Crease (Κατά των Τσακίσεων) αποτρέπει τις τσακίσεις που δημιουργούνται όταν δεν βγαίνει η μπουγάδα σύντομα στο τέλος του κύκλου στεγνώματος. Όταν επιλεγεί το Anti Crease, το στεγνωτήριο σταματά και ξεκινά συνεχώς, δίνοντάς σας 2 ώρες για να ξεφορτώσετε τη μπουγάδα. Εάν ανοιχτεί η πόρτα κατά τη λειτουργία Anti-Crease, ακυρώνεται η επιλογή.

Αγαπημένα

Η επιλογή Favorite (Αγαπημένος) σας επιτρέπει να αποθηκεύσετε έναν προσαρμοσμένο κύκλο στεγνώματος για μελλοντική χρήση.

1. Ενεργοποιήστε το στεγνωτήριο.
2. Επιλέξτε κύκλο.
3. Επιλέξτε την επιλογή ή το επιπρόσθετο πρόγραμμα. (Anti-Crease, Ταχύτητα Περιστροφής κλπ.)
4. Πατήστε παρατεταμένα το πλήκτρο Favorite για 3 δευτερόλεπτα.

Η επιλογή Favorite είναι τώρα αποθηκευμένη για μελλοντική χρήση. Για να χρησιμοποιήσετε ξανά τον αποθηκευμένο κύκλο, επιλέξτε το Favorite και πατήστε το Εκκίνηση/Παύση.

Φως Κάδου

Όταν λειτουργεί το στεγνωτήριο μπορείτε να δείτε μέσα στον κάδο εάν επιλέξετε τη λειτουργία Drum Light (Φωτός Κάδου).

- Φως αναμμένο: Η πόρτα είναι ανοικτή.
- Φως σβηστό: Κλειστή πόρτα. Σβήνει αυτόματα.

Ταχύτητα Περιστροφής

Αυτό το επιπρόσθετο πρόγραμμα έχει τη δυνατότητα να ελέγχει το χρόνο στεγνώματος και σας επιτρέπει να επιλέξετε υψηλή ή κανονική ταχύτητα. (Η κανονική είναι προκαθορισμένη επιλογή.)

- Υψηλή: Όταν η αφαίρεση νερού στην πλύση ξεπερνά τις 1.200 rpm.
- Κανονική: Όταν η αφαίρεση νερού στην πλύση δεν ξεπερνά τις 1.000 rpm.

※ Η ταχύτητα περιστροφής RPM εξαρτάται από το Πλυντήριο LG.

Ατμός

ΠΡΟΕΙΔΟΠΟΙΗΣΗ

Μην ανοίγετε την πόρτα του στεγνωτηρίου κατά τη διάρκεια εκτέλεσης των κύκλων με Ατμό. Μην αγγίζετε το ακροφύσιο ατμού στο τύμπανο κατά τη διάρκεια ή μετά την εκτέλεση του κύκλου με ατμό.

Χρησιμοποιώντας τον κύκλο με Ατμό

Ο κύκλος Φρεσκαρίσματος με ατμό χρησιμοποιεί τη δύναμη του ατμού για να ελαττώσει γρήγορα τις ζάρες στα υφάσματα.

1. Ενεργοποιήστε το στεγνωτήριο.
2. Επιλέξτε κύκλο με ατμό.
3. Πιέστε το πλήκτρο “▲”, “▼”.
4. Πιέστε το πλήκτρο Εκκίνηση/Παύση.

Για τις συγκεκριμένες ρυθμίσεις, το στεγνωτήριο στριφογυρίζει ενώ το νερό στη γεννήτρια ατμού θερμαίνεται.

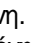
Κύκλος με ατμό	Υγιεινή με Ατμό	-
	Φρεσκάρισμα με Ατμό	-
Κύκλος επιλογής ατμού	Εύκολο Σιδέρωμα / Στατική Προστασία	Βαμβακερό, Ανθεκτικό, Ανάμεικτο Ύφασμα
	Στατική Προστασία	Τζιν, Ογκώδη αντικείμενα


Σημείωση

Μην χρησιμοποιείτε κύκλο με Ατμό για ευαίσθητα όπως μάλλινα, μεταξωτά και ενδύματα που αποχρωματίζονται εύκολα.

Κλείδωμα για Παιδιά (&)



Για την ασφάλεια των παιδιών σας, πατήστε το πλήκτρο Επίπεδο Στεγνώματος για περίπου 3 δευτερόλεπτα. Θα δείτε την ένδειξη “” στην οθόνη.

Θα δείτε την ένδειξη “” στην οθόνη.

- Όλα τα πλήκτρα εκτός από τα πλήκτρα Child Lock (Κλείδωμα για Παιδιά) και Power (Ισχύς) θα απενεργοποιηθούν.

- Το Child Lock διαρκεί έως μετά το τέλος του κύκλου.

Σημείωση

Για απενεργοποίηση του Κλειδώματος για Παιδιά, πατήστε το πλήκτρο Επίπεδο Στεγνώματος για περίπου 3 δευτερόλεπτα.

Ένταση Βομβητή

Είναι μια επιλογή που σας επιτρέπει να ρυθμίζετε την ένταση του ήχου του βομβητή.

Φροντίδα για το Στεγνωτήριό σας

Η Φροντίδα και ο Καθαρισμός είναι πολύ σημαντικά

Δεν είναι δύσκολη η φροντίδα του στεγνωτηρίου σας, αλλά είναι σημαντικό να το φροντίζετε. Ακολουθήστε τις παρακάτω οδηγίες.

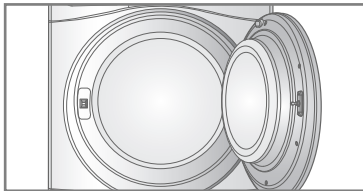
Καθαρισμός Φίλτρου

Καθαρίζετε το φίλτρο μετά από κάθε χρήση και ελέγχετε το πριν από κάθε χρήση. Πρέπει επίσης να καθαρίζεται εάν ανάψει η ένδειξη "Clean Filter" (Καθαρισμός Φίλτρου) και ακούγεται ο βομβητής ενώ είναι σε λειτουργία το στεγνωτήριο. Ο καθαρισμός ή το άδειασμα του φίλτρου θα μειώσει τους χρόνους στεγνώματος και την κατανάλωση ενέργειας, και θα επιμηκύνει τη ζωή του στεγνωτηρίου.

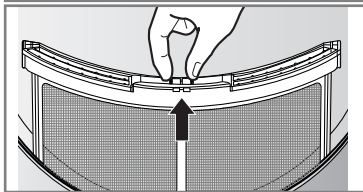
⚠ ΠΡΟΣΟΧΗ

- Η παγίδα χνουδιού πρέπει να καθαρίζεται συχνά, όπου υπάρχει.
- Δεν πρέπει να συσσωρεύεται χνούδι γύρω από το στεγνωτήριο.
- Το φίλτρο πρέπει να καθαρίζεται μετά την ολοκλήρωση κάθε κύκλου.

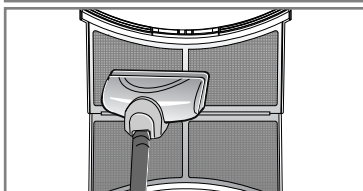
1. Ανοίξτε την πόρτα.



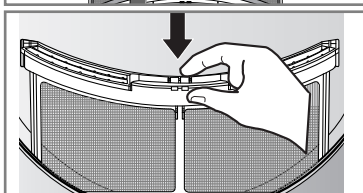
2. Τραβήξτε προς τα έξω το φίλτρο.



3. Καθαρίστε το φίλτρο με τη χρήση ηλεκτρικής σκούπας ή κάτω από τη βρύση.



4. Αντικαταστήστε το φίλτρο.
 - Σπρώξτε το φίλτρο έως το τέρμα για να μην εμποδίζεται η πόρτα.



5. Κλείστε την πόρτα.

⚠ ΠΡΟΣΟΧΗ

- Μετά το πλύσιμο του φίλτρου παρακαλούμε στεγνώστε το καλά.
- Δεν πρέπει να συσσωρεύεται χνούδι γύρω από το στεγνωτήριο.

Σημείωση

Εάν δεν βρίσκεται το φίλτρο μέσα στο στεγνωτήριο, δεν μπορείτε να λειτουργήσετε το στεγνωτήριο.



Εάν εμφανίζεται η ένδειξη "Clean Filter" (Καθαρισμός Φίλτρου) κατά τη διάρκεια της λειτουργίας, καθαρίστε άμεσα το φίλτρο.

1. Κρυσώστε το στεγνωτήριο και ακολουθήστε τα παραπάνω βήματα.
2. Πιέστε το κουμπί Εκκίνηση/Παύση.

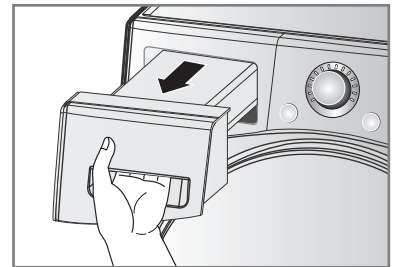
Αδειάστε το Δοχείο του Νερού

Το συμπυκνωμένο νερό συσσωρεύεται στο δοχείο νερού.

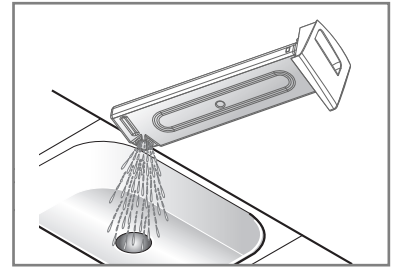
Αδειάζετε το δοχείο του νερού μετά από κάθε χρήση.

Εάν δεν το κάνετε, θα επηρεαστεί η απόδοση του στεγνώματος. Εάν γεμίσει το δοχείο του νερού, ανάβει η ένδειξη "Empty Water" (Άδειασμα Νερού) και ακούγεται ο βομβητής ενώ λειτουργεί το στεγνωτήριο. Εάν συμβεί αυτό, το δοχείο του νερού πρέπει να αδειάσει εντός της επόμενης ώρας.

1. Τραβήξτε το δοχείο νερού προς τα έξω.



2. Αδειάστε το δοχείο του νερού στον νεροχύτη.



3. Σπρώξτε το πάλι μέσα στο στεγνωτήριο.

4. Πιέστε το κουμπί Εκκίνηση/Παύση.

Σημείωση

Εάν είναι υψηλή η ατμοσφαιρική θερμοκρασία και μικρός ο χώρος, μπορεί να αυξηθεί ο χρόνος στεγνώματος όπως και η κατανάλωση ενέργειας.

⚠ ΠΡΟΕΙΔΟΠΟΙΗΣΗ

Μην πίνετε το συμπυκνωμένο νερό.

⚠ ΠΡΟΣΟΧΗ

Εάν η μπουγάδα δεν έχει στυφτεί κατά τη διάρκεια της πλύσης, θα αυξηθεί η κατανάλωση ενέργειας και ο χρόνος στεγνώματος.

Σε κάποιες περιστάσεις, μπορεί να εμφανιστεί στην οθόνη η ένδειξη "⊕" (Σύμβολο για Άδειασμα του νερού) και το στεγνωτήριο να σταματήσει επειδή είναι γεμάτο το δοχείο του νερού.

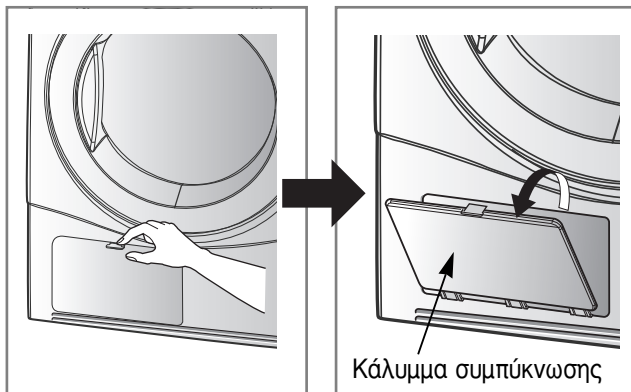
Φροντίδα για το Στεγνωτήριό σας

Συμπυκνωτής

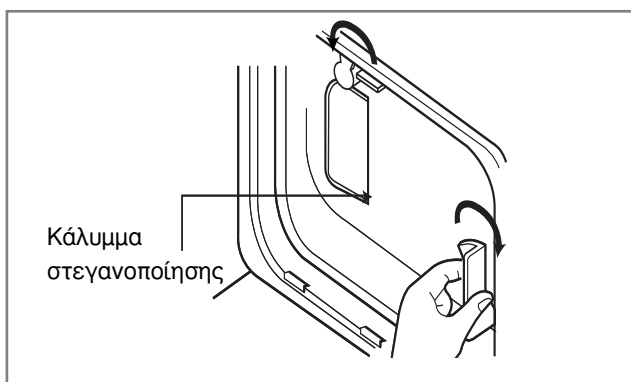
Ο συμπυκνωτής είναι επίσης ένα πολύ σημαντικό μέρος για σωστή απόδοση στο στέγνωμα, οπότε χρειάζεται ειδική φροντίδα από εσάς.

Συνιστάται να καθαρίζετε τον συμπυκνωτή σας τρεις ή τέσσερις φορές το χρόνο ή όταν αναβοσβήνει η λυχνία του καθαρισμού.

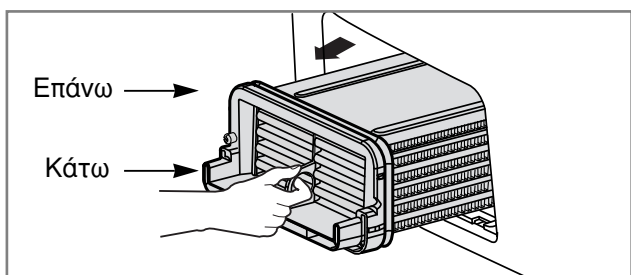
1. Σπρώξτε το καπάκι και ανοίξτε το κάλυμμα της συμπύκνωσης.



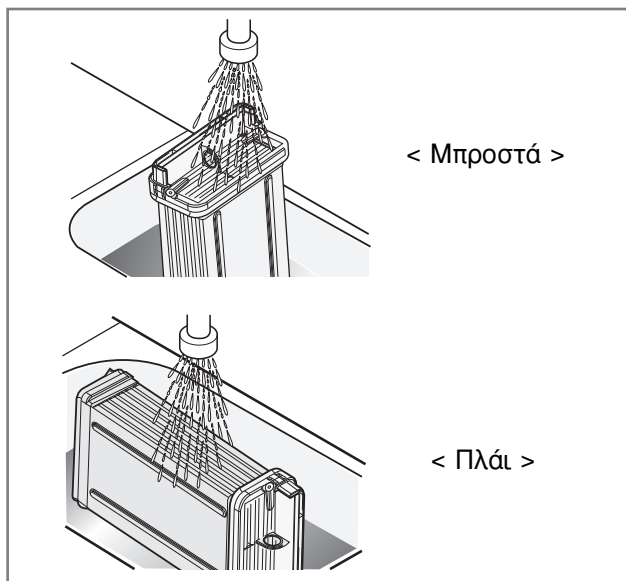
2. Ανοίξτε την στεγανοποίηση γυρίζοντας τον μοχλό κλειδώματος



3. Τραβήξτε προς τα έξω τον συμπυκνωτή βάζοντας ένα δάκτυλο στην ειδική θηλιά στο μπροστινό μέρος του συμπυκνωτή. (Μην ζορίσετε τον συμπυκνωτή)



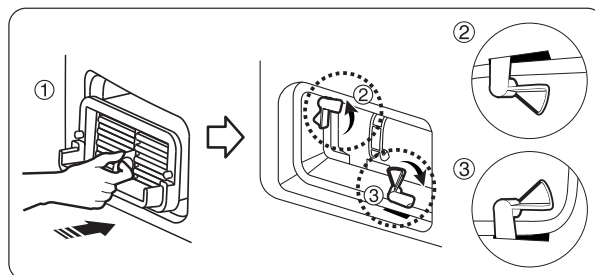
4. Καθαρίστε τον συμπυκνωτή καλά κάτω από μία βρύση, αφήνοντας να τρέξει άφθονο νερό



5. Συναρμολογήστε ξανά όλα τα μέρη ακολουθώντας ανάδρομα τις οδηγίες

⚠ ΠΡΟΣΟΧΗ

Ο μοχλός κλειδώματος πρέπει να κλείσει μετά τον καθαρισμό του συμπυκνωτή ως εξής.



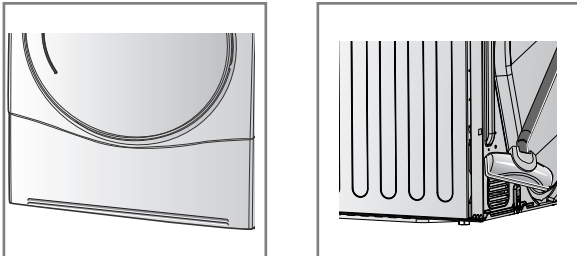
⚠ ΠΡΟΣΟΧΗ

- Η λειτουργία όταν ο συμπυκνωτής είναι βουλωμένος με χνούδι μπορεί να κάνει ζημιά στο στεγνωτήριο. Αυτό αυξάνει επίσης την κατανάλωση ενέργειας.
- Μην χρησιμοποιείτε αιχμηρά αντικείμενα για τον καθαρισμό του εναλλάκτη θερμότητας. Αυτό θα μπορούσε να προκαλέσει ζημιά και διαρροή.
- Ποτέ μην λειτουργείτε το στεγνωτήριο χωρίς τον εναλλάκτη θερμότητας.

Φροντίδα για το Στεγνωτήριό σας

● Γρίλια Εξαερισμού και Γρίλια Πρόσληψης Κρύου Αέρα

Καθαρίστε με ηλεκτρική σκούπα την μπροστινή γρίλια εξαερισμού 3-4 φορές το έτος ώστε να μην υπάρχει συσσώρευση χνουδιού ή βρομιάς που να εμποδίζει τη σωστή ροή αέρα.



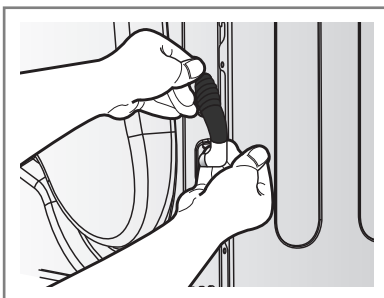
Σημείωση

- Ο θερμός αέρας εξαερώνεται μέσω της γρίλιας εξαερισμού.
- Πρέπει να παρέχεται επαρκής αερισμός για την αποφυγή της εισόδου αερίων στον χώρο από συσκευές που καίνε άλλα καύσιμα, συμπεριλαμβανομένων των τζακιών.

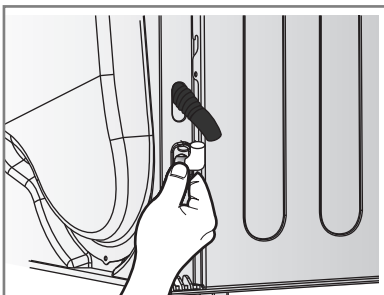
● Αποστράγγιση Συμπυκνωμένου Νερού

Κανονικά, το συμπυκνωμένο νερό αντλείται στο δοχείο νερού όπου συλλέγεται έως ότου να αδειάσει χειροκίνητα. Το νερό μπορεί επίσης να αποστραγγιστεί απευθείας σε αποχέτευση, ειδικά όταν το στεγνωτήριο είναι στοιβαγμένο επάνω σε πλυντήριο. Με κλιτ σύνδεσης για τον σωλήνα της κύριας αποχέτευσης, απλά αλλάξτε τη διαδρομή του νερού και δρομολογήστε προς την αποχέτευση ως εξής:

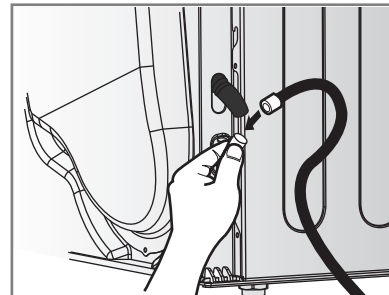
1. Αφαιρέστε το κλιτ σύνδεσης.



2. Διαχωρίστε το δοχείο του νερού από το κλιτ.

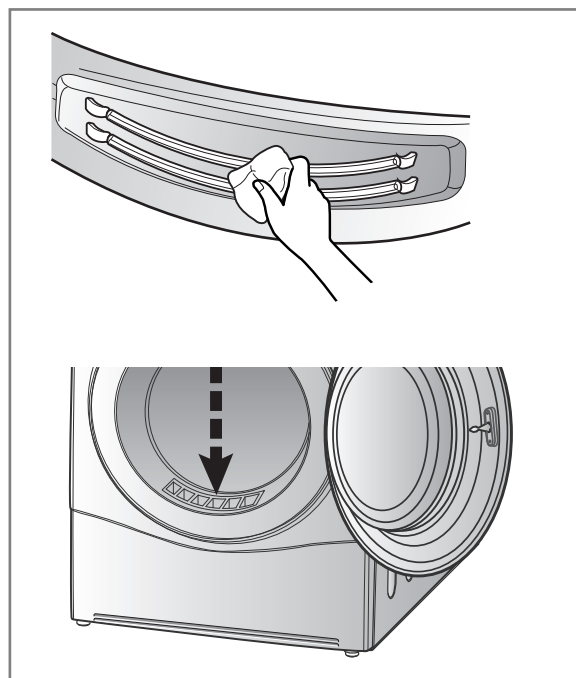


3. Συνδέστε το σωλήνα αποστράγγισης στο κλιτ.



● Αισθητήρας Υγρασίας:

Η συσκευή ανιχνεύει το επίπεδο υγρασίας της μπουγάδας κατά τη λειτουργία, το οποίο σημαίνει ότι πρέπει να καθαρίζεται συχνά για να αφαιρείται οποιαδήποτε συσσώρευση αλάτων στην επιφάνεια του αισθητήρα. Σκουπίζετε τους αισθητήρες μέσα στον κάδο. (όπως φαίνεται)




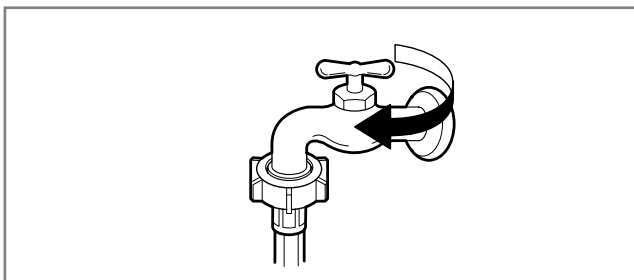
Φροντίδα για το Στεγνωτήριό σας

Προτού καθαρίσετε το εσωτερικό τμήμα του στεγνωτηρίου, τραβήξτε από την πρίζα το καλώδιο παροχής ισχύος για να απομακρύνετε τον κίνδυνο ηλεκτροπληξίας.

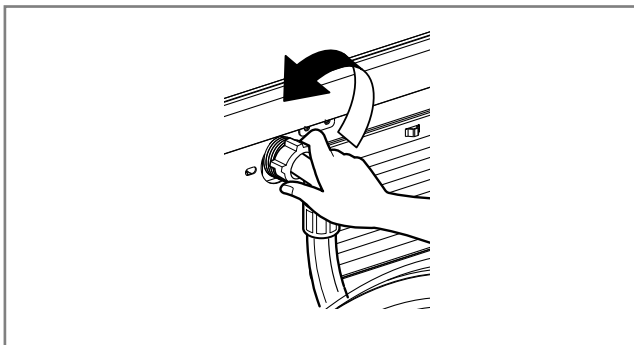
- Απενεργοποιήστε τη βαλβίδα, εάν δεν πρόκειται να χρησιμοποιήσετε το μηχάνημα για αρκετό καιρό (π.χ διακοπές), ιδιαίτερα όταν δεν υπάρχει φρεάτιο απορροής (αποστράγγισης) σε άμεσα κοντινή απόσταση.

■ Το φίλτρο εισόδου νερού

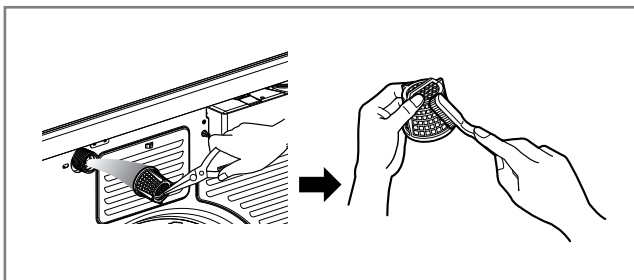
- Το εικονίδιο "  " θα εμφανιστεί στον πίνακα ελέγχου, όταν δεν διοχετεύεται νερό στο στεγνωτήριο.
- Εάν το νερό είναι πολύ σκληρό ή περιέχει ίχνη αποθεμάτων, το φίλτρο εισόδου νερού μπορεί να φράξει. Είναι καλό να καθαρίζεται σε τακτικά χρονικά διαστήματα.



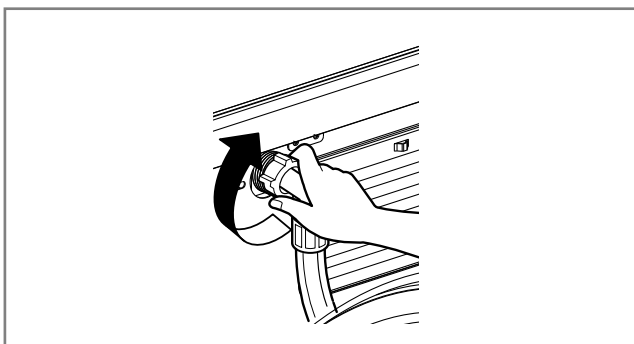
1. Κλείστε τη βρύση νερού.



2. Ξεβιδώστε το σωλήνα εισόδου νερού.



3. Αφαιρέστε προσεκτικά το φίλτρο από τη βαλβίδα εισόδου και καθαρίστε το φίλτρο χρησιμοποιώντας σύστημα καθαρισμού με βούρτσα.



4. Αντικαταστήστε το φίλτρο και σφίξτε το σωλήνα εισόδου.

Επιπρόσθετες Συμβουλές για Έξυπνη Χρήση

Οδηγός Στεγνώματος

ΚΥΚΛΟΣ	Χωρητικότητα στεγνωτηρίου	Προβολή Χρόνου Στεγνώματος (Συμπεριλαμβανομένου και του Χρόνου Κρυώματος)		
		Κανονική	Γρήγορο	
Βαμβακερά	Επιπλέον	8 kg	125min	115min
	Έντονο	8 kg	120min	110min
	Για φύλαξη	8 kg	115min	105min
	Ελαφρύ	8 kg	103min	93min
	Για σιδέρωμα	8 kg	97min	87min
Μεικτά	Έντονο	4 kg	53min	43min
	Για φύλαξη	4 kg	48min	38min
	Για σιδέρωμα	4 kg	41min	31min
Εύκολο Σιδέρωμα	Για φύλαξη	4 kg	58min	38min
	Για σιδέρωμα	4 kg	51min	31min
Πάπλωμα		2 kg	60min	-
Jeans		3 kg	36min	-
Αποστέρωση με Ατμό		3 kg	56min	-
Φρεσκάρισμα με Ατμό		Dress Shirts Max.5EA	25min	-
Αθλητικά Ρούχα		2 kg	24min	-
Γρήγορο Στέγνωμα		3 kg	50min	-
Ευαίσθητα		1.5 kg	45min	-
Μάλλινα		1 kg	21min	-

Μάλλινα

Στεγνώνετε τα μάλλινα στον κύκλο "wool" (μάλλινα). Βεβαιωθείτε ότι ακολουθείτε πρώτα τα «σύμβολα» φροντίδας υφάσματος στις ετικέτες. Το μαλλί μπορεί να μην είναι απόλυτα στεγνό μετά τον κύκλο, οπότε μην επαναλαμβάνετε το στέγνωμα. Τραβήξτε τα μάλλινα στο αρχικό τους σχήμα και στεγνώστε τα επίπεδα.

Πλεκτά Υφάσματα και Υφάσματα με Κυκλική Πλέξη

Κάποια πλεκτά υφάσματα και υφάσματα με κυκλική πλέξη μπορεί να συρρικνωθούν, ανάλογα με την ποιότητα.

Υφάσματα Permanent Press και Συνθετικά

Μην υπερφορτώνετε το στεγνωτήριό σας. Αφαιρέστε τα ρούχα permanent press μόλις σταματήσει το στεγνωτήριο για να μειωθούν οι τσακίσεις.

Βρεφικά Ρούχα και Νυχτικά

Να ελέγχετε πάντα τις οδηγίες του κατασκευαστή.

Ελαστικά και Πλαστικά

Μην στεγνώνετε αντικείμενα που είναι κατασκευασμένα από ή περιέχουν ελαστικό ή πλαστικό, όπως:

- Ποδιές, Σαλιάρες και Καλύμματα Καθισμάτων
- Κουρτίνες και Τραπεζομάντηλα
- Χαλάκια Μπάνιου

Υαλοβάμβακας

Μην στεγνώνετε αντικείμενα από υαλοβάμβακα στο στεγνωτήριό σας. Σωματίδια γυαλιού που θα παραμείνουν στο στεγνωτήριο μπορεί να προσληφθούν από τα ρούχα την επόμενη φορά που θα χρησιμοποιήσετε το στεγνωτήριο και να ερεθίσουν το δέρμα σας.

Ετικέτες Φροντίδας Υφάσματος

Τα ρούχα έχουν τις δικές τους ετικέτες πλύσης και φροντίδας, οπότε να στεγνώνετε σύμφωνα με τα συνιστώμενα στην ετικέτα πλύσης και φροντίδας. Επιπλέον, η μουσγάδα πρέπει να διαχωρίζεται ανάλογα με το μέγεθος και τον τύπο του υφάσματος. Για την καλύτερη επίδοση στο στέγνωμα και την πιο αποδοτική χρήση ενέργειας, μην υπερφορτώνετε το στεγνωτήριο.

Παρακάτω βρίσκονται ετικέτες φροντίδας υφάσματος.

Σύμβολα	Οδηγίες
	Στέγνωμα
	Στέγνωμα με κύλιση
	Permanent Press / Ανθεκτικότητα στις τσακίσεις
	Απαλό / Ευαίσθητα
	Μην στεγνώνετε με κύλιση
	Μην στεγνώνετε
	Υψηλή θερμοκρασία
	Μέτρια θερμοκρασία
	Χαμηλή θερμοκρασία
	Χωρίς θερμοκρασία / αέρα
	Στέγνωμα στην Απλώστρα / κρεμάστε για να στεγνώσουν
	Στέγνωμα στάγδην
	Στέγνωμα επίπεδα
	Στη σκιά

Επιπρόσθετες Συμβουλές για Έξυπνη Χρήση

Προδιαγραφές προϊόντος

ΠΛΗΡΩΣ ΑΥΤΟΜΑΤΟ ΣΤΕΓΝΩΤΗΡΙΟ ΡΟΥΧΩΝ LG		
Κατασκευαστής		LG Electronics
Μοντέλο		RC8066****
Χωρητικότητα	kg	8kg
Τύπος Στεγνωτηρίου		Οικιακό στεγνωτήριο συμπύκνωσης υδρατμών
Ενεργειακή Κλάση		B
Ετήσια Κατανάλωση Ενέργειας (AEC)	kWh/yr	561
Αυτόματο στέγνωμα		ναι
Βραβείο EU Ecolabel		OXI
E _{dry} (Μέση κατανάλωση ενέργειας για πλήρη λειτουργία)	kWh	4.75
E _{dry1/2} (Μέση κατανάλωση ενέργειας για μισή λειτουργία)	kWh	2.55
Κατανάλωση Ισχύος με Πλήρες Φορτίο		
- Λειτουργία Off (P _o) (Μέση αξία παροχή ρεύματος για την εκτός λειτουργίας σειρά δοκιμών)	W	0.4
- Λειτουργία Left-on (P _i) (Μέση αξία παροχή ρεύματος για την λειτουργία Left-on σε σειρά δοκιμών)	W	0.4
Διάρκεια λειτουργίας σε Left-on	min	10
Πρόγραμμα για Βαμβακερά		Βαμβακερά Για φύλαξη Κανονική
Χρόνος στεγνώματος (T _t)	min	102
- T _{dry} (Μέσος χρόνος για λειτουργία πλήρη φόρτωση)	min	134
- T _{dry1/2} (Μέσος χρόνος για λειτουργία μισής φορτώσης)	min	79
Ενεργειακή Κλάση Συμπύκνωσης		A
- C _t (Δείκτης απόδοσης Συμπύκνωσης για σειρά δοκιμών)	%	91
- C _{dry} (Δείκτης απόδοσης Συμπύκνωσης για λειτουργία πλήρη φόρτωσης)	%	91
- C _{dry1/2} (Δείκτης απόδοσης Συμπύκνωσης για λειτουργία μισής φορτώσης)	%	91
Επίπεδο Έντασης Θορύβου	dB	66

Πρόγραμμα	Επίπεδο Στεγνώματος	Επιλογές (Ταχύτητα Περιστροφής)	Περιεχόμενο Φορτίου	χωρητικότητα	Εκτιμώμενη Απόδοση			
					Ενεργειακή Απόδοση (kWh)	Χρόνος στεγνώματος (min)	Λειτουργία Left-on (P _i) (W)	Λειτουργία Off (P _o) (W)
Βαμβακερά	Ελαξφρύ	Κανονική	Βαμβακερά 100%	8kg	4.75	134	0.4	0.4
			Βαμβακερά 100%	4kg	2.55	79		

Σημείωση

- Υποβλήθηκε σε δοκιμές σύμφωνα με το πρότυπο EN61121 και την Οδηγία 932/2012
- Ρυθμίστε το πρόγραμμα στο «Κανονικό Ελαφρύ για Βαμβακερά (Πλήρης & Μισός Όγκος)» για δοκιμή, σε συμμόρφωση με το πρότυπο EN61121 και την Οδηγία 932/2012
 - Στάνταρ πρόγραμμα για Βαμβακερά: Ελαφρύ + Κανονικό για Βαμβακερά (Προκαθορισμένο) (Είναι το πιο αποτελεσματικό πρόγραμμα αναφορικά με τις συνθήκες δοκιμής που υποδεικνύουν το πρότυπο EN61121 και η Οδηγία 932/2012)
- Οι πληροφορίες για το «στάνταρ πρόγραμμα για βαμβακερά» αναφέρουν ότι είναι κατάλληλο για κανονικό στέγνωμα υγρών βαμβακερών και αποτελεί το πιο αποτελεσματικό πρόγραμμα για κατανάλωση ενέργειας στο στέγνωμα υγρών βαμβακερών.
- Τα αποτελέσματα της δοκιμής εξαρτώνται από τη θερμοκρασία δωματίου, το είδος και την ποσότητα όγκου, τη σκληρότητα νερού και τη θερμοκρασία εισόδου νερού.
- Εάν το προϊόν εγκατασταθεί ως εντοιχισμένο, μπορεί να εμφανίσει μειωμένη απόδοση.

Επιπρόσθετες Συμβουλές για Έξυπνη Χρήση

● Ανταλλακτικά

Τα ανταλλακτικά που απαιτούνται υπό τους όρους της εγγύησης παρέχονται δωρεάν. Εάν η εγγύηση έχει λήξει, τότε πρέπει να προμηθευτείτε τα ανταλλακτικά από το κέντρο τεχνικής εξυπηρέτησης.

● Απόρριψη του Στεγνωτηρίου

Απαιτείται να απορρίψετε το στεγνωτήριό σας με ασφάλεια ώστε να προστατέψετε τα παιδιά σας και άλλους από πιθανό τραυματισμό. Η πόρτα, το καπάκι και άλλα μέρη που εξέχουν πρέπει να αφαιρεθούν και το καλώδιο τροφοδοσίας να κοπεί πριν από την ασφαλή απόρριψη.

● Επικοινωνία με την Τεχνική Εξυπηρέτηση

Εάν υπάρχει κάποιο πρόβλημα με το στεγνωτήριό σας, συμβουλευτείτε πρώτα τον Οδηγό Επίλυσης Προβλημάτων. Εάν δεν βρίσκετε το σφάλμα και αδυνατείτε να επιλύσετε το πρόβλημα, παρακαλούμε επικοινωνήστε με το κέντρο Τεχνικής Εξυπηρέτησης.

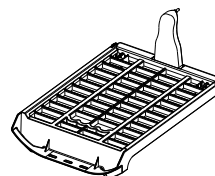
Ο εκπρόσωπος της Εξυπηρέτησης Πελατών θα σας κάνει τις ακόλουθες ερωτήσεις:

1. Όνομα, διεύθυνση, ταχυδρομικός κώδικας.
2. Αριθμός τηλεφώνου.
3. Περιγραφή προβλήματος.
4. Αριθμός μοντέλου και σειριακός αριθμός του στεγνωτηρίου σας.
5. Ημερομηνία Αγοράς

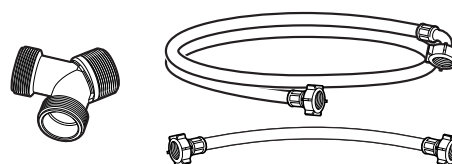
● Παρελκόμενα Εξαρτήματα

- Το στεγνωτήριό σας διαθέτει παρελκόμενα όπως:

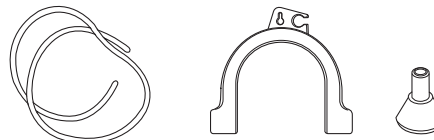
1. Ράφι Στεγνωτηρίου



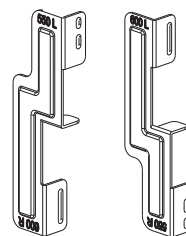
2. Συνδετήρας Υ και σωλήνας (περιλαμβάνονται)



3. Σωλήνας Αποστράγγισης Συμπύκνωσης και Θήκη Σωλήνα (Προμηθεύονται Ξεχωριστά)



● Κιτ Στοίβαξης



Θήκη : 2ΕΑ, Βίδα : 4ΕΑ

Προμηθευτείτε Ξεχωριστά


- Το κιτ στοίβαξης μπορεί να χρησιμοποιηθεί για μέγεθος καλύμματος πλυντηρίου 550 mm και 600 mm.

Εάν απαιτείται στοίβαξη, πρέπει να στοιβάξετε το στεγνωτήριο επάνω στο πλυντήριο LG. Το κιτ στοίβαξης πωλείται ξεχωριστά.

Οδηγός Επίλυσης Προβλημάτων

● Συμβουλές για Επίλυση Προβλημάτων

Για να εξοικονομήσετε χρόνο και χρήματα, η ακόλουθη σελίδα θα βοηθήσει να απαντηθούν οι ερωτήσεις σας πριν από την κλήση στην τεχνική υπηρεσία.

Ερωτήσεις	Τι να κάνετε
Το στεγνωτήριο δεν λειτουργεί	<ol style="list-style-type: none">1. Ελέγξτε ότι το στεγνωτήριο είναι στην πρίζα.2. Ελέγξτε ότι είναι πατημένο το πλήκτρο "Start/Pause" (Εκκίνηση/Παύση).3. Ελέγξτε ότι η πόρτα είναι καλά κλεισμένη.4. Ελέγξτε εάν η θερμοκρασία του χώρου είναι κάτω από τους 5°C.5. Ελέγξτε εάν έχει καεί ή πέσει κάποια ασφάλεια και αντικαταστήστε ή σηκώστε την. (ΠΡΟΣΟΧΗ: τα ηλεκτρικά στεγνωτήρια γενικά χρησιμοποιούν δύο ασφάλειες ή ασφαλειοδιακόπτες) Αφού αδειάσετε το δοχείο του νερού και καθαρίσετε το φίλτρο κατά τη διάρκεια της λειτουργίας, πρέπει να πατήσετε το πλήκτρο Start/Pause (Εκκίνηση/Παύση), και μετά το στεγνωτήριο θα λειτουργήσει ξανά.
Κάνει πολλή ώρα να στεγνώσει	<ol style="list-style-type: none">1. Το φίλτρο πρέπει να καθαρίζεται μετά από κάθε φορτίο.2. Βεβαιωθείτε ότι το δοχείο του νερού είναι άδειο.3. Επιλέξτε τη ρύθμιση του σωστού κύκλου για τον τύπο του υφάσματος.4. Βεβαιωθείτε ότι δεν παρεμποδίζονται η γρίλια της εξαέρωσης ή οι οπίσθιες γρίλιες του στεγνωτηρίου.5. Βεβαιωθείτε ότι τα ρούχα δεν είναι υπερβολικά υγρά.6. Βεβαιωθείτε ότι το στεγνωτήριο δεν είναι υπερφορτωμένο.
Το στεγνωτήριο λειτουργεί αλλά δεν αλλάζει η ένδειξη "Time Left" (Εναπομείναντας Χρόνος) στην οθόνη.	Αυτό δεν είναι δυσλειτουργία. Ο χρόνος στεγνώματος εκτιμάται και υπολογίζεται εκ νέου κατά τη διάρκεια του κύκλου καθώς ανιχνεύεται η στεγνότητα του φορτίου.
	Βεβαιωθείτε ότι είναι καθαρό το φίλτρο.
Τα ρούχα είναι γεμάτα χνούδια	<ol style="list-style-type: none">1. Βεβαιωθείτε ότι είναι καθαρό το φίλτρο.2. Βεβαιωθείτε ότι όλα τα αντικείμενα στο στεγνωτήριο είναι καθαρά.3. Βεβαιωθείτε ότι όλη η μπουγάδα έχει διαχωριστεί ανάλογα με τον τύπο του υφάσματος.4. Βεβαιωθείτε ότι το στεγνωτήριο δεν είναι υπερφορτωμένο.5. Ελέγξτε εάν υπάρχει χαρτί, χαρτομάντιλα ή άλλα διασπώμενα αντικείμενα μέσα στη μπουγάδα και αφαιρέστε.
Ο χρόνος στεγνώματος δεν είναι σταθερός	Ο χρόνος στεγνώματος για ένα φορτίο θα μεταβάλλεται ανάλογα με τη ρύθμιση της θερμοκρασίας, το μέγεθος του φορτίου, τον τύπο των υφασμάτων, το πόσο υγρά είναι τα ρούχα και την κατάσταση του φίλτρου.
Υπάρχει διαρροή νερού	Βεβαιωθείτε ότι είναι σωστά συνδεδεμένος ο σωλήνας νερού ή ο σωλήνας αποστράγγισης.
Τα ρούχα έχουν τσακίσεις	Βεβαιωθείτε ότι το στεγνωτήριο δεν είναι υπερφορτωμένο. Δοκιμάστε συντομότερο χρόνο στεγνώματος και αφαιρέστε αντικείμενα ενώ είναι ακόμα λίγο υγρά. Χρησιμοποιήστε τη λειτουργία anti-crease (κατά των τσακίσεων).
Τα ενδύματα έχουν συρρικνωθεί	Για να αποτρέψετε τη σμίκρυνση, παρακαλούμε τηρείτε τις οδηγίες φροντίδας και χρήσης στο ένδυμά σας, καθώς κάποια υφάσματα συρρικνώνονται φυσικά όταν πλένονται και δεν πρέπει να μπαίνουν σε στεγνωτήριο.

Οδηγός Επίλυσης Προβλημάτων

● Κατάσταση Σφάλματος

- dE : Η πόρτα πρέπει να κλείσει και να πατηθεί το πλήκτρο Start/Pause (Εκκίνηση/Παύση) για επαναλειτουργία. Εάν συνεχίσει να εμφανίζεται το μήνυμα σφάλματος, αποσυνδέστε το καλώδιο της τροφοδοσίας και καλέστε το κέντρο τεχνικής υποστήριξης για συμβουλές.

• $LE1, LE2, Add$

: Εάν συνεχίσει να εμφανίζεται το μήνυμα σφάλματος, αποσυνδέστε το καλώδιο της τροφοδοσίας και καλέστε το κέντρο τεχνικής υποστήριξης για συμβουλές.

● Δεν λειτουργεί το φως του κάδου

- Επικοινωνήστε με το κέντρο εξυπηρέτησης πελατών.

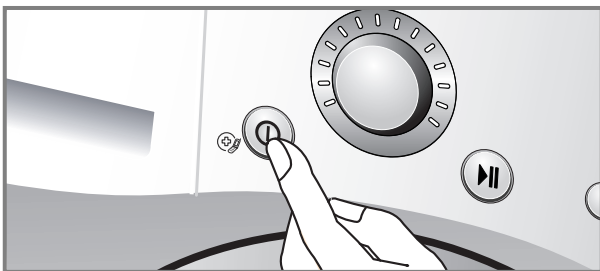
Οδηγός Επίλυσης Προβλημάτων

Σημείωση

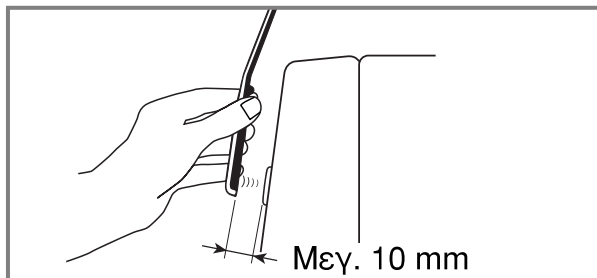
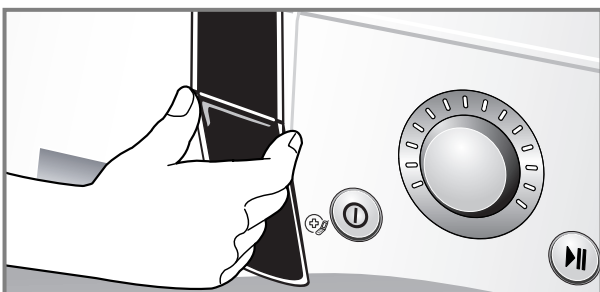
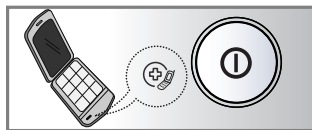
Η λειτουργία Smart Diagnosis™ (Έξυπνη Διάγνωση) διατίθεται μόνο στα προϊόντα με το σήμα Smart Diagnosis™. Στην περίπτωση κινητού τηλεφώνου με στατική επιλογή, η έξυπνη διάγνωση μπορεί να μην λειτουργεί.

● Χρήση του Smart Diagnosis™

- Χρησιμοποιείτε αυτή τη λειτουργία μόνο όταν σας δίνεται η εντολή από το τηλεφωνικό κέντρο. Η μετάδοση ακούγεται όπως το μηχανήμα του φαξ, και δεν έχει κανένα νόημα παρά μόνο για το τηλεφωνικό κέντρο.
 - Η λειτουργία Smart Diagnosis™ δεν ενεργοποιείται εάν δεν ενεργοποιείται το στεγνωτήριο. Εάν συμβεί αυτό πρέπει να γίνει επίλυση προβλήματος χωρίς τη λειτουργία Smart Diagnosis™. Εάν βιώνετε προβλήματα με το στεγνωτήριό σας, καλέστε το κέντρο πληροφόρησης πελατών. Ακολουθήστε τις οδηγίες του εκπροσώπου του τηλεφωνικού κέντρου και πραγματοποιήστε τα ακόλουθα βήματα όταν σας ζητηθεί:
1. Πατήστε το πλήκτρο Ισχύος για να ενεργοποιήσετε το στεγνωτήριο. Μην πατήσετε άλλα πλήκτρα ή περιστρέψετε τον επιλογή κύκλου.



2. Όταν σας δοθεί η εντολή από το τηλεφωνικό κέντρο, τοποθετήστε το μικρόφωνο του τηλεφώνου σας κοντά στο εικονίδιο "Smart Diagnosis™" και το πλήκτρο Ισχύος.

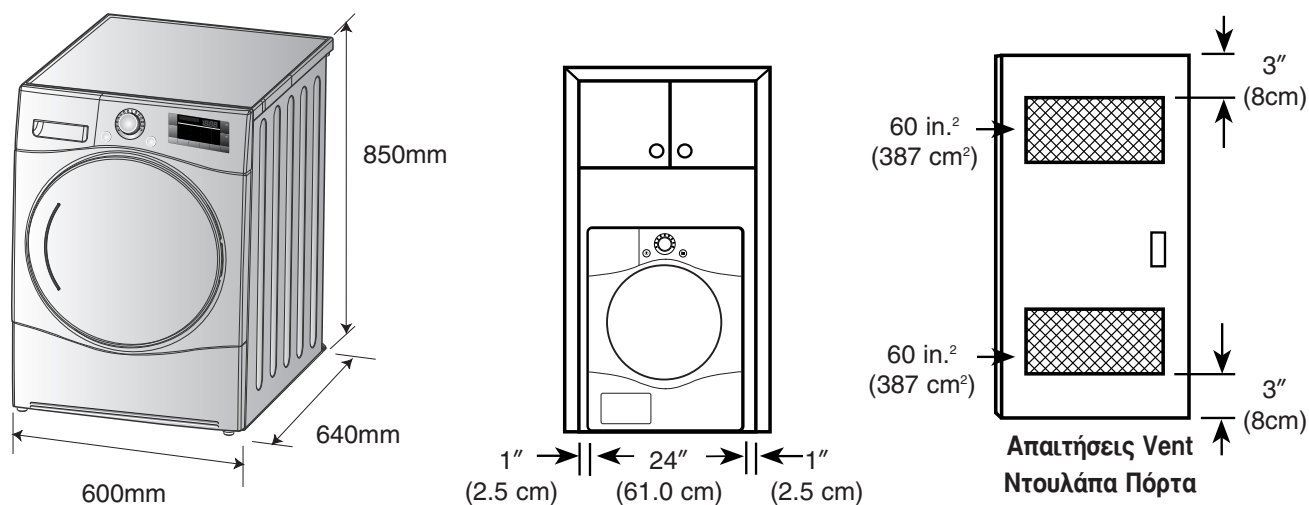


3. Πατήστε παρατεταμένα το πλήκτρο "▲ (More) (Περισσότερα)" για τρία δευτερόλεπτα ενώ κρατάτε το μικρόφωνο του τηλεφώνου σας κοντά στο εικονίδιο "Smart Diagnosis™" και το πλήκτρο Ισχύος.
4. Κρατήστε το τηλέφωνο στην ίδια θέση έως ότου ολοκληρωθεί η μετάδοση του σήματος. Απαιτούνται περίπου 6 δευτερόλεπτα, και στην οθόνη προβάλλεται ο εναπομείναντας χρόνος.
 - Για καλύτερα αποτελέσματα, μην μετακινείτε το τηλέφωνο ενώ μεταδίδονται τα σήματα.
 - Εάν ο εκπρόσωπος του τηλεφωνικού κέντρου δεν μπορεί να λάβει ακριβή εγγραφή των δεδομένων, μπορεί να σας ζητηθεί να το επαναλάβετε.
 - Εάν πατήσετε το πλήκτρο Ισχύος κατά τη διάρκεια της μετάδοσης, θα διακοπεί η λειτουργία Smart Diagnosis™.
5. Άπαξ και ολοκληρωθεί η αντίστροφη μέτρηση και σταματήσουν τα σήματα, επανέλθετε στην επικοινωνία με τον εκπρόσωπο του τηλεφωνικού κέντρου, ο οποίος θα μπορέσει να σας βοηθήσει χρησιμοποιώντας τις πληροφορίες που μεταδόθηκαν για ανάλυση στο κέντρο πληροφόρησης πελατών.

Σημείωση

"Η Έξυπνη Διάγνωση είναι ένα πρόγραμμα αντιμετώπισης προβλημάτων το οποίο έχει σχεδιαστεί για να βοηθήσει και όχι να αντικαταστήσουν την παραδοσιακή μέθοδος αντιμετώπισης προβλημάτων μέσω της εξυπηρέτησης πελατών (υπηρεσίας κλήσεις). Η αποτελεσματικότητα αυτής της λειτουργίας εξαρτάται από διάφορους παράγοντες, όπως η τοποθέτηση του κινητού τηλεφώνου που χρησιμοποιείται για τη μετάδοση του ηχου, οποιοσδήποτε εξωτερικός θόρυβος που μπορεί να είναι παρόν κατά τη διάρκεια της μετάδοσης και η ακουστική της αίθουσας όπου βρίσκεται η συσκευή. Συνεπώς, η LG δεν εγγυάται ότι με την έξυπνη διάγνωση θα αντιμετωπίσετε με ακρίβεια οποιοδήποτε δεδομένο θέμα. "

Τεχνικά Δεδομένα



Καθαρό Βάρος : 46,8 kg, Αδιαφανής Πόρτα
46,5 kg , Γυάλινη (Κρ) Πόρτα

● Ηλεκτρολογικές Απαιτήσεις

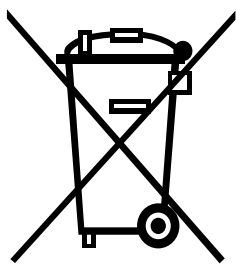
Τάση	Hertz	Watt
230 V	50 Hz	2450

Βεβαιωθείτε ότι συνδέσατε το στεγνωτήριό σας στη σωστή τάση ηλεκτρισμού. Η πλάκα χαρακτηριστικών στο στεγνωτήριό σας επιδεικνύει ποια θα πρέπει να είναι η τάση.

● Απαιτήσεις Εξαερισμού

Σε εσοχή ή κάτω από τον πάγκο	Ντουλάπα
Διασφαλίστε ροή αέρα 112 κυβ.ποδ./λεπτό στο στεγνωτήριο	Η πόρτα της ντουλάπας πρέπει να έχει 2 ανοίγματα (με περσίδες), το κάθε ένα με ελάχιστο εμβαδό 60 τετ. ίντσες (387 τετ.εκ), σε απόσταση 3 ιντσών (8 cm) από το επάνω και το κάτω μέρος της πόρτας.

Απόρριψη της παλιάς σας συσκευής



1. Όταν αυτό το σύμβολο με τον διαγραμμένο κάδο είναι προσαρτημένο σε ένα προϊόν, αυτό σημαίνει ότι το προϊόν καλύπτεται από την Ευρωπαϊκή Οδηγία 2002/96/ΕΕ.
 2. Όλα τα ηλεκτρικά και ηλεκτρονικά προϊόντα πρέπει να απορρίπτονται ξεχωριστά από τα αστικά απόβλητα μέσω καθορισμένων εγκαταστάσεων συλλογής που ορίζονται από την κυβέρνηση ή τις τοπικές αρχές.
 3. Η σωστή απόρριψη της παλιάς σας συσκευής θα βοηθήσει στην αποτροπή ενδεχόμενων αρνητικών συνεπειών για το περιβάλλον και την ανθρώπινη υγεία.
 4. Για πιο λεπτομερείς πληροφορίες σχετικά με την απόρριψη της παλιάς σας συσκευής, παρακαλούμε επικοινωνήστε με το δημαρχείο της πόλης σας, την υπηρεσία συλλογής απορριμμάτων ή το κατάστημα από όπου αγοράσατε το προϊόν.
- Πληροφορίες των φθοριούχων αερίων θερμοκηπίου που χρησιμοποιούνται ως ψυκτικό του στεγνωτήρα

Σημείωση

- Κατά την απόρριψη της συσκευής, κόψτε το καλώδιο τροφοδοσίας, καταστρέψτε το φιν και αποσυναρμολογήστε την πόρτα για να αποτρέψετε τα παιδιά από το να παγιδευτούν μέσα.

■ Τι δεν καλύπτεται.

- Επισκέψεις στην οικία σας για να σας συμβουλευσουν σχετικά με το προϊόν. Εάν το προϊόν είναι συνδεδεμένο σε άλλη τάση από αυτή που επιδεικνύεται στην πλακέτα χαρακτηριστικών.
- Βλάβες που προκαλούνται από τυχαία ζημιά, αμέλεια, κατάχρηση ή Πράξεις του Θεού. Εάν η βλάβη προκαλείται από λόγους εκτός της κανονικής οικιακής χρήσης ή της χρήσης σύμφωνα με του εγχειρίδιο του κατόχου.
- Βλάβες που προκαλούνται από τρωκτικά, λ.χ. αρουραίους, ποντίκια κλπ.
- Θόρυβος ή δονήσεις που θεωρούνται κανονικές, για παράδειγμα ο θόρυβος της αποστράγγισης του νερού, ο θόρυβος του στυψίματος ή τα προειδοποιητικά μπιπ.
- Διόρθωση της εγκατάστασης, για παράδειγμα αλφάδιασμα του προϊόντος, ρύθμιση της αποχέτευσης.
- Κανονική συντήρηση που συνιστάται στο εγχειρίδιο του κατόχου.
- Απομάκρυνση των ξένων αντικειμένων / ουσιών από το μηχάνημα, συμπεριλαμβανομένης της αντλίας και το φίλτρο σωλήνα εισόδου, για παράδειγμα, χαλίκι, καρφιά, σύρματα στηθόδεσμων και κουμπιά κλπ.
- Αντικατάσταση ασφαλειών, διόρθωση καλωδίωσης ή διόρθωση υδραυλικών.
- Διόρθωση μη εγκεκριμένων επισκευών.
Η τυχαία ή αποθετική ζημιά στην προσωπική περιουσία που προκαλείται από πιθανά ελαττώματα αυτής της συσκευής.
- Εάν το προϊόν αυτό χρησιμοποιείται για εμπορικούς σκοπούς, η εγγύηση ακυρώνεται. (Παράδειγμα: Δημόσιοι χώροι όπως δημόσια αποχωρητήρια, πανδοχεία, κέντρα εκπαίδευσης, κοιτώνες)
- Εάν το προϊόν έχει εγκατασταθεί έξω από την περιοχή κανονικής εξυπηρέτησης, οποιοδήποτε κόστος μεταφοράς που αφορά στην επισκευή των προϊόντων, ή την αντικατάσταση του ελαττωματικού μέρους, βαρύνει τον ιδιοκτήτη.

Υπόμνημα

