

## INSTRUKCJA OBSŁUGI

# TELEWIZOR LED\*

(Telewizor Smart TV z ekranem KINOWYM)

\* W telewizorze LED firmy LG zastosowano ekran LCD z podświetleniem LED.

Przed rozpoczęciem korzystania z telewizora należy uważnie przeczytać instrukcję obsługi. Po przeczytaniu warto ją zachować do dalszego wykorzystania.

27MS73V

27MS73S

# SPIS TREŚCI

## 3 LICENCJE

---

## 4 PROCEDURA INSTALACJI

---

## 5 MONTAŻ I PRZYGOTOWANIE DO PRACY

---

- 5 Rozpakowywanie
- 7 - Do nabycia osobno
- 9 Części i przyciski
- 11 Podnoszenie i przenoszenie telewizora
- 12 Montaż telewizora
- 12 - Mocowanie podstawy
- 14 - Montaż na płaskiej powierzchni
- 15 - Porządkowanie przewodów
- 15 - Korzystanie z systemu zabezpieczającego Kensington
- 16 - Demontaż podstawy
- 17 - Montaż na ścianie

## 19 KORZYSTANIE Z FUNKCJI TELEWIZORA

---

- 19 Włączanie telewizora po raz pierwszy

## 21 PODŁĄCZANIE

---

- 21 Podłączanie anteny
- 22 Podłączanie telewizji satelitarnej
- 23 Podłączanie odbiornika HD, odtwarzacza DVD, magnetowidu lub konsoli do gier
- 23 - Połączenie HDMI
- 24 - Połączenie HDMI do DVI
- 25 - Połączenie Component
- 26 - Połączenie Composite
- 27 - Połączenie Euro Scart
- 28 - Połączenie słuchawkowe
- 29 Podłączanie urządzenia pamięci masowej USB
- 30 Podłączanie modułu CI
- 31 Połączenie MHL
- 32 Podłączanie do komputera
- 33 - Połączenie HDMI
- 34 - Połączenie HDMI do DVI

## 35 PILOT ZDALNEGO STEROWANIA

---

## 37 KORZYSTANIE Z INSTRUKCJI OBSŁUGI

---

## 38 KONSERWACJA

---

- 38 Czyszczenie telewizora
- 38 Ekran i ramka
- 38 Obudowa i podstawa
- 38 Przewód zasilający
- 39 Zapobieganie zjawisku „wypalenia” obrazu na ekranie

## 40 ROZWIĄZYWANIE PROBLEMÓW

---

- 40 Ogólne

## 41 DANE TECHNICZNE

---

## LICENCJE

Obsługiwane licencje mogą być różne w zależności od modelu. Więcej informacji o licencjach można znaleźć pod adresem [www.lg.com](http://www.lg.com).



Wyprodukowane na podstawie licencji Dolby Laboratories. „Dolby” i symbol podwójne D są znakami towarowymi Dolby Laboratories.



Terminy HDMI, HDMI High Definition Multimedia Interface oraz logo HDMI są znakami towarowymi lub zarejestrowanymi znakami towarowymi HDMI Licensing, LLC w Stanach Zjednoczonych i innych krajach.



INFORMACJE O FORMACIE DIVX: DivX® to cyfrowy format wideo stworzony przez firmę DivX, LLC będącą podmiotem zależnym Rovi Corporation. To urządzenie posiada certyfikat DivX Certified® i odtwarza obraz w formacie DivX. Więcej informacji oraz narzędzia do konwersji plików wideo na format DivX można znaleźć na stronie [www.divx.com](http://www.divx.com).

INFORMACJE O USŁUDZE DIVX VOD (VIDEO-ON-DEMAND): to urządzenie z certyfikatem DivX Certified® musi zostać zarejestrowane, aby można było na nim odtwarzać filmy kupione w ramach usługi DivX Video-on-Demand (VOD). W celu uzyskania kodu rejestracyjnego należy skorzystać z sekcji DivX VOD w menu ustawień urządzenia. Więcej informacji na temat procedury rejestracji można znaleźć na stronie [vod.divx.com](http://vod.divx.com).

Certyfikowane urządzenie DivX® umożliwiające odtwarzanie plików wideo w formacie DivX® do rozdzielczości HD 1080p, w tym materiałów z kategorii premium.

DivX®, DivX Certified® oraz związane z nimi logotypy są znakami towarowymi Rovi Corporation lub jej podmiotów zależnych i są wykorzystywane jedynie na podstawie licencji.

Powyższe rozwiązania są chronione jednym lub kilkoma spośród następujących amerykańskich patentów: 7 295 673; 7 460 668; 7 515 710; 7 519 274



Manufactured under license under U.S. Patent Nos: 5,956,674; 5,974,380; 6,487,535 & other U.S. and worldwide patents issued & pending. DTS, the Symbol, & DTS and the Symbol together are registered trademarks & DTS 2.0 Channel is a trademark of DTS, Inc. Product includes software.  
© DTS, Inc. All Rights Reserved.

## PROCEDURA INSTALACJI

- 1 Otwórz opakowanie i sprawdź, czy w zestawie znajdują się wszystkie akcesoria.
- 2 Przymocuj podstawę do telewizora.
- 3 Podłącz urządzenie zewnętrzne do telewizora.



### UWAGA

- Telewizor użytkownika może różnić się od pokazanego na ilustracji.
- Menu ekranowe telewizora użytkownika może się nieco różnić od przedstawionego w tej instrukcji.
- Dostępne menu i opcje mogą być różne w zależności od używanego źródła sygnału wejściowego i modelu produktu.
- W przyszłości funkcjonalność tego telewizora może zostać rozszerzona o nowe funkcje.

# MONTAŻ I PRZYGOTOWANIE DO PRACY

## Rozpakowywanie

Zalecamy sprawdzenie, czy opakowanie zawiera poniższe elementy. W przypadku braku jakiegokolwiek elementu należy skontaktować się ze sprzedawcą. Urządzenie i akcesoria pokazane na ilustracjach w tej instrukcji mogą się różnić wyglądem od zakupionych przez użytkownika.

### ! UWAGA

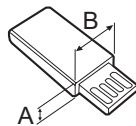
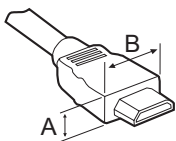
- Zawartość opakowania z produktem może się różnić w zależności od modelu.
- W związku z nowocześnieowaniem produktu, jego dane techniczne i treść niniejszej instrukcji obsługi mogą ulec zmianie bez wcześniejszego powiadomienia.

### ! PRZESTROGA

- Aby zapewnić maksymalne bezpieczeństwo i długi czas eksploatacji urządzenia, nie należy podłączać do niego żadnych niezatwierdzonych akcesoriów.
- Szkody i obrażenia ciała spowodowane stosowaniem niezatwierdzonych akcesoriów nie są objęte gwarancją.

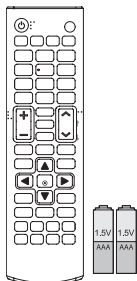
### ! UWAGA

- Zawartość opakowania z produktem może być różna w zależności od modelu.
- W związku z nowocześnieowaniem funkcji dane techniczne produktu i treść instrukcji obsługi mogą ulec zmianie bez wcześniejszego powiadomienia.
- W celu zapewnienia wygody połączeń przewody HDMI i urządzenia USB powinny mieć końcówki o grubości mniejszej niż 10 mm i szerokości mniejszej niż 18 mm. Jeśli przewód lub karta pamięci USB nie pasują do portu USB w telewizorze, należy użyć przewodu przedłużającego, który obsługuje standard USB 2.0.



\*A ≤ 10 mm

\*B ≤ 18 mm



**Pilot zdalnego sterowania i baterie (AAA)**

(Zobacz str.35, Zobacz str.36)

---



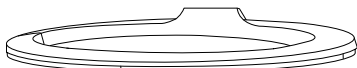
**Płyta CD (instrukcja obsługi) / karty**



**Przewód MHL (pasywny)**

(Zobacz str.31)

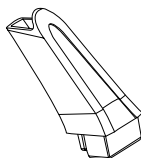
---



**Stopka podstawy**

(Zobacz str.12, Zobacz str.16)

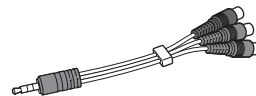
---



**Szyjka podstawy**

(Zobacz str.12, Zobacz str.16)

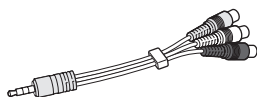
---



**Przewód video typu Component**

(Zobacz str.25)

---



**Przewód audio/video typu Composite**

(Zobacz str.26)

---



**Uchwyt do przewodów.**

(Zobacz str.15)

---

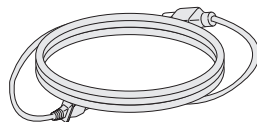


lub

**Izolator**

(w zależności od kraju)

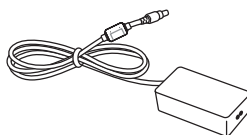
---



**przewód zasilający**

(Zobacz str.14)

---

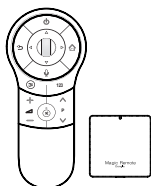


**Zewnętrzny zasilacz (AC-DC)**

(Zobacz str.14)

---

## Do nabycia osobno



### AN-MR400

Pilot Magic

(przycisk 3D na pilocie Magic jest nieaktywny.)



### AN-VC\*\*\*

Kamera do rozmów wideo

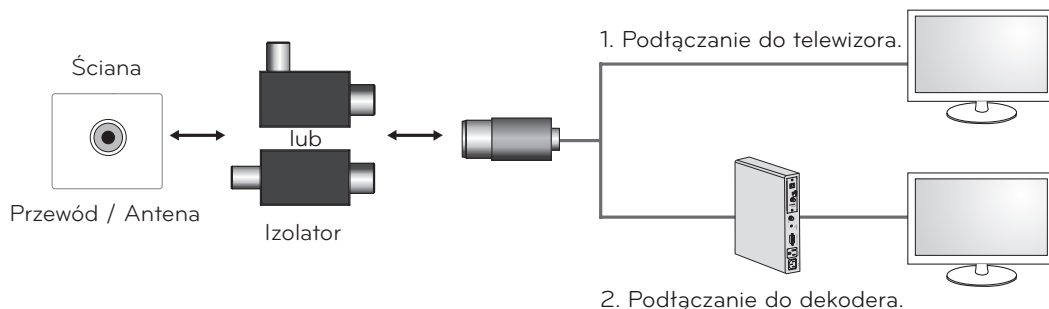


### UWAGA

- Urządzenie i akcesoria przedstawione na ilustracjach w tej instrukcji mogą się różnić wyglądem od zakupionych przez użytkownika.
- Elementy nabywane osobno mogą bez powiadomienia ulec zmianie lub modyfikacji w celu poprawy jakości.
- W sprawie zakupu tych elementów należy skontaktować się ze sprzedawcą.
- Nazwa i wygląd modelu mogą ulec zmianie po zmianie funkcji produktu lub na skutek rozmaitych decyzji producenta.

### ! UWAGA

- Instrukcja podłączania izolatora anteny
  - Tego urządzenia należy używać podczas instalacji telewizora w miejscu, w którym napięcie telewizora różni się od napięcia uziemienia sygnału anteny.
    - » Jeżeli napięcie telewizora różni się od napięcia uziemienia sygnału anteny, styk anteny może się nagrzewać, co grozi wypadkiem.
  - Usunięcie napięcia sieci elektroenergetycznej z anteny telewizora pozwala zwiększyć bezpieczeństwo podczas oglądania telewizji. Zaleca się zamontowanie izolatora na ścianie. Jeśli nie można zamontować izolatora na ścianie, należy zamontować go na telewizorze. Należy unikać odłączania izolatora anteny po jego zamontowaniu.
  - Przed rozpoczęciem instalacji należy upewnić się, że antena telewizora jest podłączona.



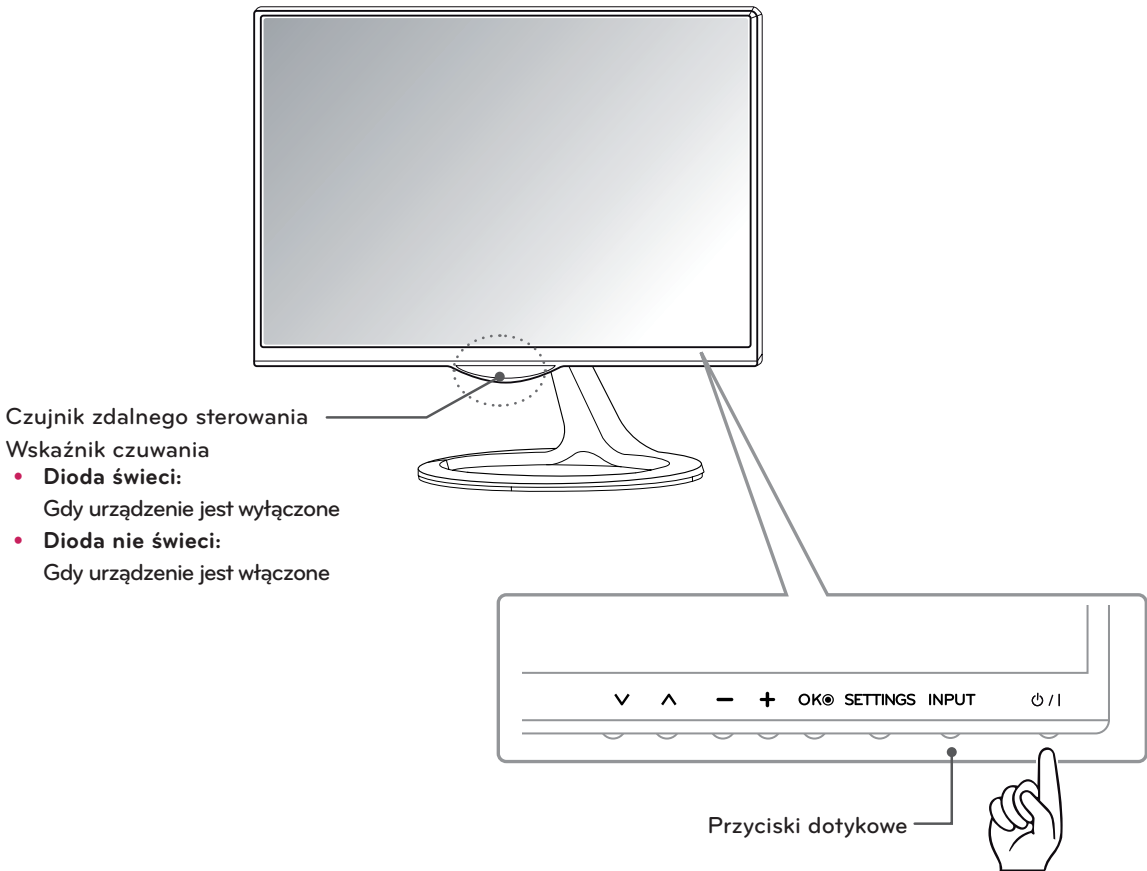
Podłącz jeden koniec izolatora do wtyczki przewodu telewizji kablowej/anteny, a drugi do telewizora lub dekodera.

„Urządzenia podłączone do uziemienia ochronnego instalacji budynku za pośrednictwem sieci elektrycznej lub innego urządzenia mającego połączenie z uziemieniem oraz podłączone do systemu kablowej dystrybucji sygnału za pomocą przewodu koncentrycznego mogą w pewnych okolicznościach stwarzać zagrożenie pożarowe. Dlatego urządzenie należy podłączyć do systemu kablowej dystrybucji sygnału za pomocą urządzenia zapewniającego izolację elektryczną poniżej określonego zakresu częstotliwości (izolatora galwanicznego, zobacz normę EN 60728-11).”

Podczas korzystania z izolatora antenowego może wystąpić niewielkie pogorszenie jakości sygnału.



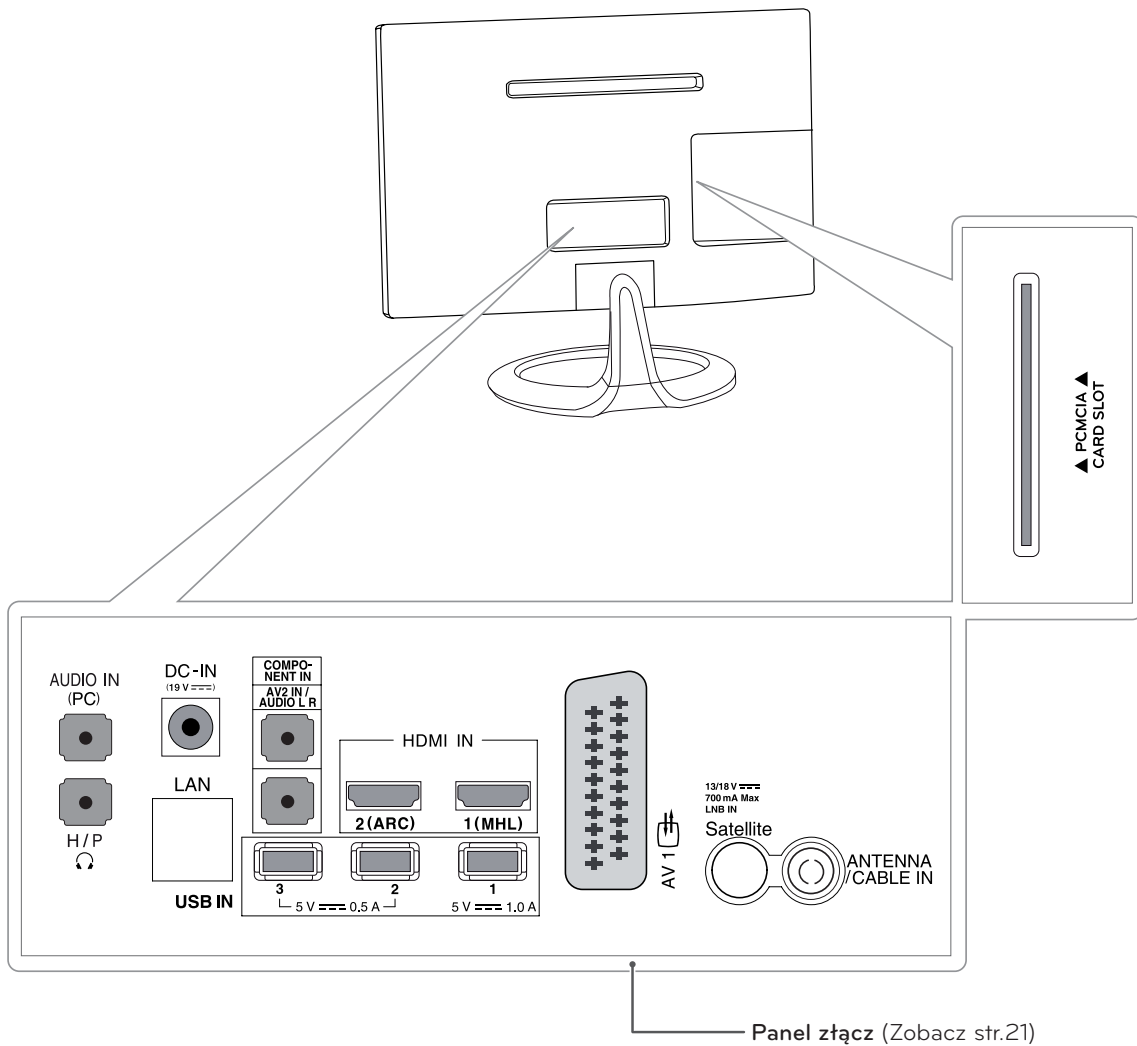
## Części i przyciski



### ! UWAGA

Wszystkie przyciski są przyciskami dotykowymi, dzięki czemu do aktywacji wybranej funkcji wystarczy dotknięcie palcem. Przyciski dotykowe zasilania i sterowania znajdują się przy dolnej krawędzi urządzenia.

Przycisk dotykowy	Opis
∨ ^	Przewijanie listy zapisanych programów.
- +	Regulacja głośności.
OK	Wybieranie podświetlonej pozycji menu i zatwierdzanie wprowadzonych ustawień.
SETTINGS	Dostęp do menu głównego, zapisywanie wprowadzonych ustawień i zamykanie menu.
INPUT	Zmiana źródła sygnału wejściowego.
⏻ / I	Włączanie i wyłączenie zasilania.



## Podnoszenie i przenoszenie telewizora

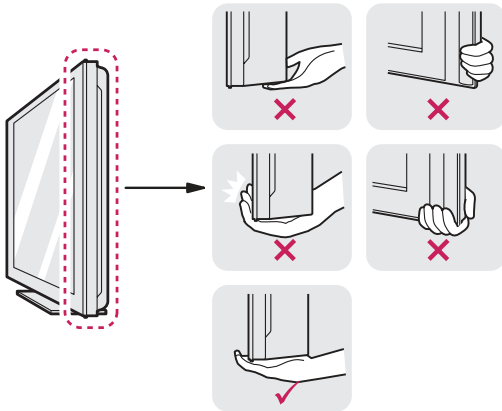
Przed podjęciem próby przeniesienia lub podniesienia telewizora należy przeczytać poniższe informacje. Pomogą one uniknąć jego porysowania lub uszkodzenia, a także zapewnić bezpieczny transport niezależnie od modelu i rozmiarów.



### PRZESTROGA

Nie wolno dotykać ekranu, ponieważ może to doprowadzić do uszkodzenia powłoki albo niektórych pikseli służących do generowania obrazu.

- Zaleca się przenoszenie telewizora w oryginalnym kartonie lub opakowaniu.
- Przed uniesieniem lub przeniesieniem telewizora należy odłączyć przewód zasilający i wszystkie inne przewody.
- Telewizor należy chwycić mocno u góry i u dołu obudowy. Nie wolno go trzymać za część przezroczystą, głośnik ani kratkę głośnika.



- Telewizor należy trzymać ekranem zwróconym na zewnątrz, aby zmniejszyć ryzyko jego zarysowania.



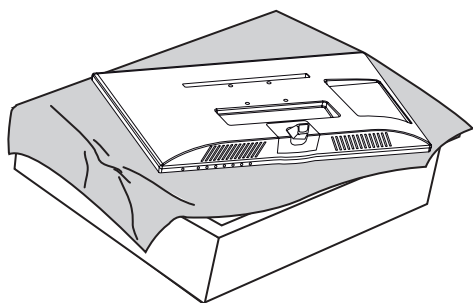
- Podczas transportu telewizora należy chronić go przed wstrząsami i nadmiernymi drganiami.
- Podczas transportu telewizora należy go trzymać w pozycji pionowej – nie wolno obracać go na bok ani pochylać w lewo lub w prawo.

## Montaż telewizora

### Mocowanie podstawy

Jeśli telewizor nie jest montowany na ścianie, postępuj zgodnie z poniższymi instrukcjami, aby zamocować podstawę.

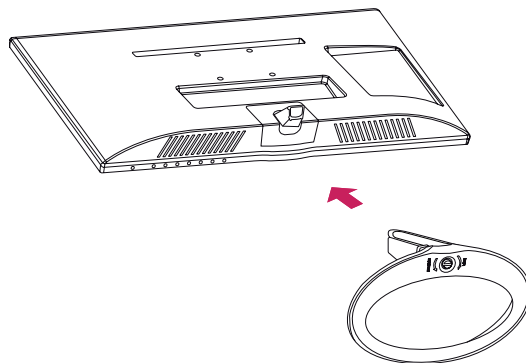
- 1 Połóż telewizor ekranem do dołu na płaskiej i miękkiej powierzchni.



#### PRZESTROGA

- Na powierzchni należy wcześniej ułożyć matę z pianki lub miękką, ochronną tkaninę, aby zapobiec ewentualnym uszkodzeniom ekranu.
- W trakcie montażu podstawy do telewizora, powinien on leżeć ekranem w dół na miękkiej lub płaskiej powierzchni, aby zmniejszyć ryzyko jego zarysowania.

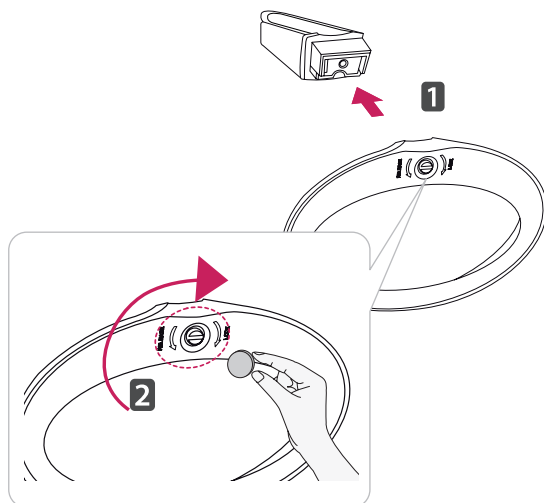
- 3 Przymocuj **nóżkę podstawy** do telewizora.

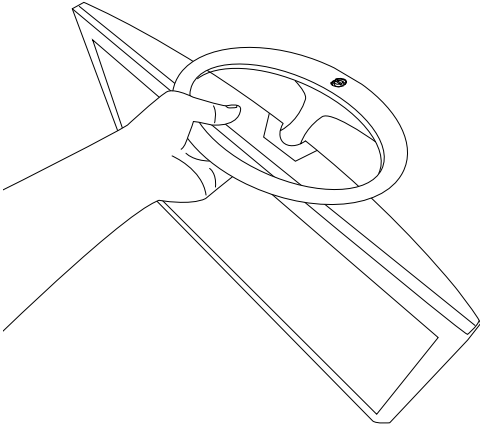


#### PRZESTROGA

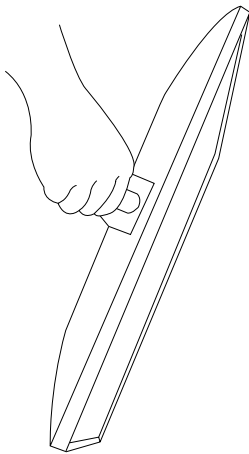
Wkręty należy mocno dokręcić, aby zapobiec przechylaniu się telewizora do przodu. Nie należy dokręcać ich zbyt mocno.

- 2 Przymocuj **stopkę podstawy** do **nóżki podstawy** przekręcając wkręt w prawo za pomocą **monety**.



**OSTRZEŻENIE**

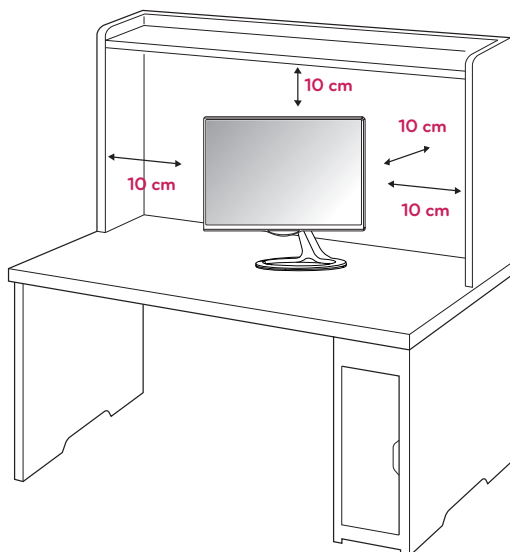
- Nie wolno przenosić telewizora, trzymając go podstawą do góry, ponieważ może wypaść z podstawy i ulec zniszczeniu lub spowodować uszkodzenia ciała.
- Ilustracja pokazuje przykład instalacji. Jej wygląd może różnić się od zakupionego produktu.



- Nie wolno przenosić telewizora w pozycji odwróconej, trzymając go za nóżkę podstawy, ponieważ może wypaść z podstawy i ulec zniszczeniu lub spowodować uszkodzenia ciała.
- Ilustracja pokazuje przykład instalacji. Jej wygląd może różnić się od zakupionego produktu.

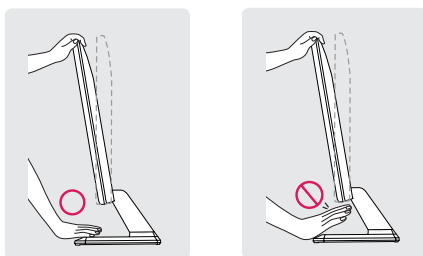
## Montaż na płaskiej powierzchni

- 1 Podnieś i ustaw telewizor na płaskiej powierzchni w pozycji pionowej. Pozostaw co najmniej 10-centymetrowy odstęp od ściany w celu zapewnienia odpowiedniej wentylacji.



### ! OSTRZEŻENIE

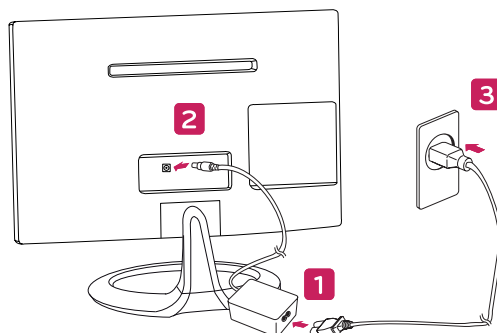
Podczas regulowania kąta nachylenia nie wolno trzymać dolnej części obudowy telewizora w sposób przedstawiony na poniższej ilustracji, ponieważ grozi to urazem palców.



### ! PRZESTROGA

Należy odłączyć przewód zasilający przed rozpoczęciem przenoszenia lub montażu telewizora. Niezastosowanie się do tego zalecenia grozi porażeniem prądem.

- 2 Podłącz zasilacz AC-DC i przewód zasilający do gniazdka elektrycznego.

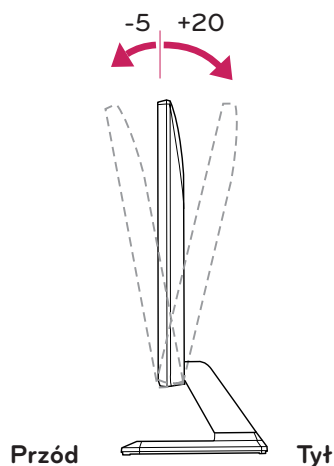


### ! PRZESTROGA

Telewizora nie wolno umieszczać w pobliżu źródeł ciepła ani na nich, ponieważ grozi to pożarem lub uszkodzeniem telewizora.

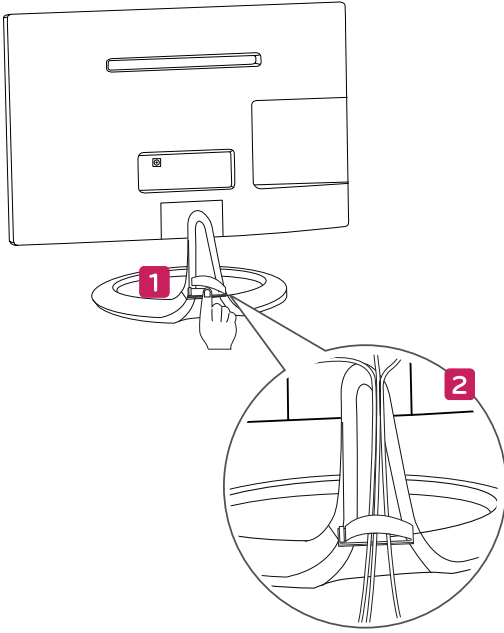
### ! UWAGA

Pochyl telewizor w zakresie od +20 do -5 stopni (do tyłu lub do przodu) w celu najlepszego dopasowania kąta nachylenia do własnych preferencji.



## Porządkowanie przewodów

- 1 Prawidłowo przymocuj uchwyt do przewodów do krawędzi nóżki podstawy.
- 2 Zbierz przewody i zepnij je za pomocą uchwytu do przewodów.



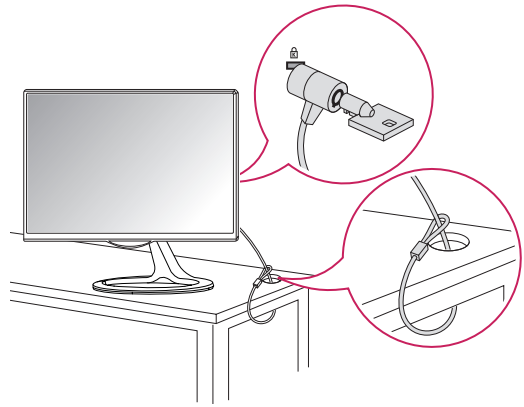
### PRZESTROGA

Zbyt mocne pociągnięcie zamocowanego uchwytu do przewodów może spowodować jego odłączenie.

## Korzystanie z systemu zabezpieczającego Kensington

Złącze systemu zabezpieczającego Kensington znajduje się z tyłu obudowy telewizora. Więcej informacji na temat montażu zabezpieczenia i korzystania z niego można znaleźć w dołączonej do niego instrukcji obsługi albo na stronie <http://www.kensington.com>.

Za pomocą kabla systemu zabezpieczającego Kensington połącz telewizor z powierzchnią, na której stoi.

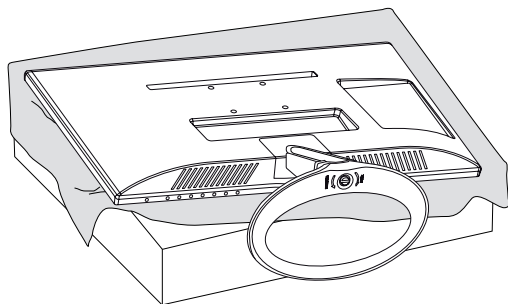


### UWAGA

System zabezpieczający Kensington jest wyposażeniem dodatkowym. Akcesoria dodatkowe można nabyć w większości sklepów z artykułami RTV.

## Demontaż podstawy

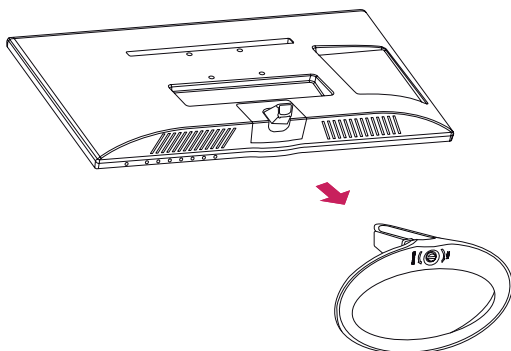
- 1 Potóż telewizor ekranem do dołu na płaskiej i miękkiej powierzchni.



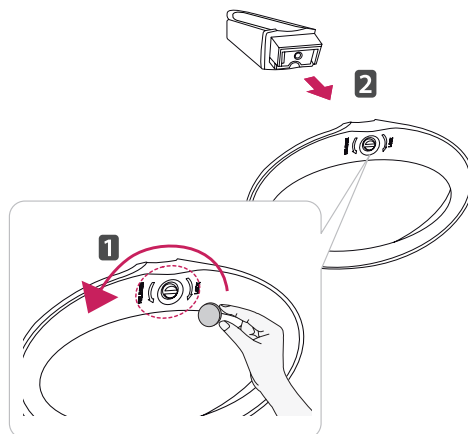
### PRZESTROGA

- Na powierzchni należy wcześniej ułożyć matę z pianki lub miękką, ochronną tkaninę, aby zapobiec ewentualnym uszkodzeniom ekranu.
- W trakcie demontażu podstawy telewizora powinien on leżeć ekranem w dół na miękkiej lub płaskiej powierzchni, aby zmniejszyć ryzyko jego zarysowania.

- 2 Wyciągnij **nóżkę podstawy** z telewizora.



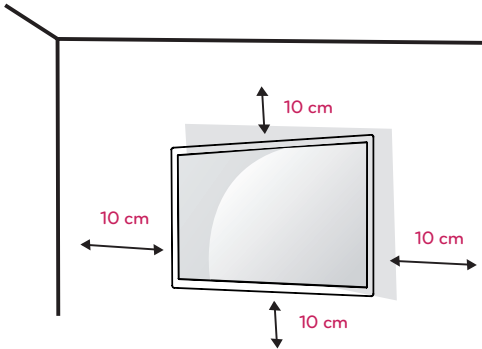
- 3 Odkręć wkręt (obracając w lewą stronę), a następnie wysuń **stopkę podstawy z szyjki podstawy**.





## Montaż na ścianie

W celu zapewnienia odpowiedniej wentylacji należy umieścić telewizor w sposób zapewniający 10 cm wolnego miejsca po bokach i z tyłu. Szczegółowe informacje dotyczące montażu można uzyskać od sprzedawcy. Zalecamy też zapoznanie się z instrukcją montażu i konfiguracji opcjonalnego uchwyty ściennego o regulowanym nachyleniu.



W przypadku montażu telewizora na ścianie należy przykręcić uchwyt montażowy (opcjonalny) do tyłu obudowy.

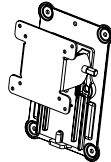
W trakcie instalacji telewizora na ścianie przy użyciu uchwyty montażowego (opcjonalnego) należy zachować ostrożność i precyzję, aby urządzenie nie spadło.

- 1 Należy używać wyłącznie uchwyty montażowego oraz wkrętów spełniających wymogi standardu VESA.
- 2 Użycie wkrętów dłuższych niż określone w specyfikacji standardu może spowodować uszkodzenie wewnętrznej części telewizora.
- 3 Użycie nieprawidłowych wkrętów może spowodować uszkodzenie i/lub upadek zamontowanego produktu. Firma LG Electronics nie ponosi odpowiedzialności za tego typu wypadki.
- 4 Zestaw do montażu ściennego powinien być zgodny ze standardem VESA i niżej podanymi wymiarami interfejsu montażowego i specyfikacją wkrętów mocujących.

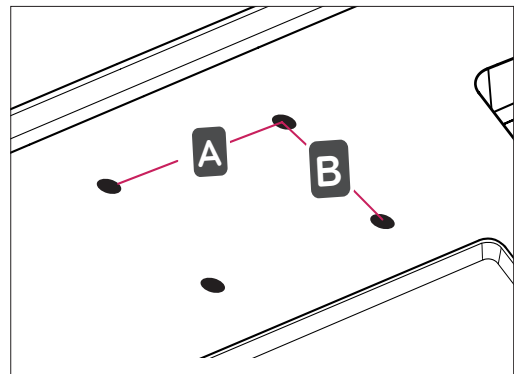
5 Przy zakupie zestawu do montażu ściennego prosimy kierować się poniższymi wskazówkami dot. standardu VESA.

- Do przekątnej ekranu 784,8 mm (30,9 cala)
  - \* Grubość podkładki do montażu ściennego: 2,6 mm
  - \* Wkręt:  $\Phi$  4,0 mm x gwint 0,7 mm x długość 10 mm
- Od przekątnej ekranu 787,4 mm (31 cali)
  - \* Należy używać podkładek do montażu ściennego i wkrętów zgodnych ze standardem VESA.

MODEL	<b>27MS73V</b>	<b>27MS73S</b>
VESA (A x B)	100 x 100	
Typ wkrętu	M4	
Liczba wkrętów	4	
Uchwyt ścienny (opcjonalnie)	RW120	



- VESA (A x B)



**PRZESTROGA**

- Przed rozpoczęciem przenoszenia lub montażu telewizora należy odłączyć go od zasilania. Niezastosowanie się do tego zalecenia grozi porażeniem prądem.
- W przypadku montażu telewizora na suficie lub pochylonej ścianie może on spaść, powodując poważne obrażenia ciała u osób znajdujących się w pobliżu.
- Do montażu należy użyć uchwytu ściennego dopuszczonego przez firmę LG do użytku z danym modelem urządzenia. W razie potrzeby należy skonsultować się z lokalnym sprzedawcą lub technikiem.
- Nie wolno zbyt mocno dokręcać wkrętów, ponieważ może to doprowadzić do uszkodzenia telewizora, a w efekcie do utraty gwarancji.
- Należy korzystać z wkrętów i uchwytów montażowych zgodnych ze standardem VESA. Szkody i obrażenia ciała spowodowane niewłaściwym użytkowaniem lub stosowaniem nieodpowiednich akcesoriów nie są objęte gwarancją.

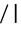
**UWAGA**

- Należy używać wyłącznie wkrętów wymienionych w specyfikacji standardu VESA.
- W skład zestawu do montażu ściennego wchodzi instrukcja obsługi i niezbędne części.
- Uchwyt ścienny jest wyposażeniem dodatkowym. Dodatkowe akcesoria można nabyć u lokalnego sprzedawcy.
- Długość wkrętów może być różna w zależności od modelu uchwytu ściennego. Należy użyć wkrętów o odpowiedniej długości.
- Więcej informacji można znaleźć w instrukcji dołączonej do zestawu do montażu ściennego.

# KORZYSTANIE Z FUNKCJI TELEWIZORA

## Włączanie telewizora po raz pierwszy

Po pierwszym włączeniu telewizora wyświetlany jest ekran konfiguracji ustawień początkowych. Na tym ekranie należy wybrać język i dostosować podstawowe ustawienia.

- 1 Podłącz przewód zasilający do gniazdka sieciowego.
- 2 Naciśnij przycisk  na telewizorze lub przycisk zasilania na pilocie zdalnego sterowania, aby włączyć telewizor.  
Wskaźnik czuwania zostanie wyłączony.
- 3 Przy pierwszym uruchomieniu telewizora zostanie wyświetlony ekran konfiguracji ustawień początkowych.



### UWAGA

Jeżeli w ciągu 40 sekund od wyświetlenia ekranu konfiguracji ustawień początkowych nie zostanie wykonane żadne działanie, menu zniknie.

- 4 Postępując zgodnie z instrukcjami wyświetlanymi na ekranie, dostosuj ustawienia telewizora do swoich preferencji.



### UWAGA


- W krajach, gdzie standard transmisji cyfrowej nie został jeszcze ustalony, niektóre funkcje związane z obsługą telewizji cyfrowej (DTV) mogą nie działać, gdyż są zależne od dostępnych na danym obszarze usług cyfrowych.
- Jeżeli wybrany kraj to Francja, hasłem są początkowo cyfry 1234, a nie 0000.
- Aby wyświetlać obraz najwyższej jakości w domowym środowisku, należy przełączyć urządzenie w tryb **Dom**.
- Tryb **W sklepie** jest odpowiedni, gdy telewizor jest używany w warunkach sklepowych.
- W przypadku wyboru trybu **W sklepie** wprowadzone wcześniej ustawienia zostaną zastąpione ustawieniami domyślnymi trybu **W sklepie** po 5 minutach.

- 5 Po skonfigurowaniu wszystkich ustawień podstawowych naciśnij przycisk **OK**.



**UWAGA**

Jeżeli konfiguracja ustawień początkowych nie zostanie zakończona podczas pierwszego uruchomienia, ekran ten będzie pojawiał się ponownie przy każdym włączeniu telewizora.

- 6 Aby wyłączyć telewizor, naciśnij przycisk /I na panelu przednim telewizora.  
Wskaźnik czuwania zostanie włączony.



**PRZESTROGA**

Należy odłączyć przewód zasilający od gniazdka ściennego, jeśli telewizor nie ma być używany przez dłuższy czas.



**UWAGA**

Funkcja Reset ustawień fabr. znajduje się również w menu OPCJE dostępnym na ekranie menu głównych.

# PODŁĄCZANIE

Do telewizora można podłączać różne urządzenia. Funkcja przełączania trybów sygnału wejściowego pozwala wybrać konkretne urządzenie zewnętrzne, które będzie używane w danym momencie. Więcej informacji o podłączaniu urządzeń zewnętrznych można znaleźć w ich instrukcjach obsługi.

To urządzenie współpracuje między innymi z następującymi urządzeniami zewnętrznymi: odbiorniki sygnału HD, odtwarzacze DVD, magnetowidy, zestawy audio, urządzenia pamięci masowej USB, komputery, kamery, aparaty fotograficzne i konsole do gier.



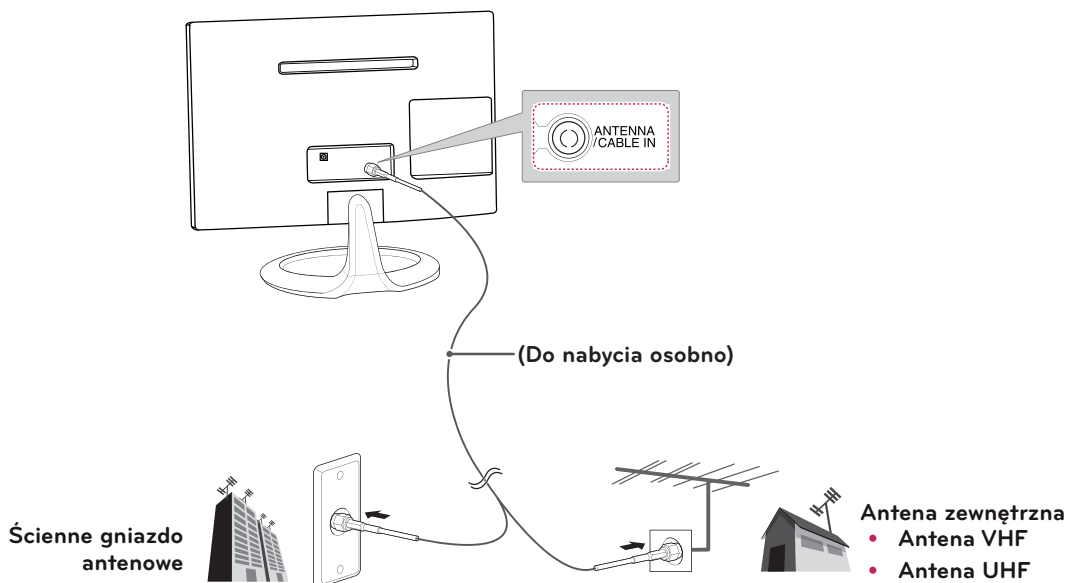
## UWAGA

- W przypadku nagrywania programu telewizyjnego przy użyciu nagrywarki DVD lub magnetowidu wejściowy przewód sygnału telewizyjnego należy podłączyć do telewizora za pośrednictwem tego urządzenia. Więcej informacji o nagrywaniu można znaleźć w instrukcji obsługi podłączonego urządzenia.
- Sposób podłączania urządzenia zewnętrznego może się różnić w zależności od modelu.
- Urządzenia zewnętrzne można podłączać do dowolnego odpowiedniego gniazda w telewizorze.

## Podłączanie anteny

Poniżej pokazano, jak podłączyć antenę, przewód telewizyjny kablowy lub odbiornik kablowy. Akcesoria pokazane na ilustracjach mogą się różnić od zakupionych przez użytkownika, zaś przewód antenowy RF jest wyposażeniem dodatkowym.

Podłącz telewizor do ściennego gniazda antenowego za pomocą przewodu antenowego RF (o oporności 75 Ω).



## UWAGA

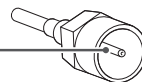
- Aby korzystać z więcej niż dwóch odbiorników telewizyjnych, należy użyć rozdzielacza sygnału antenowego.
- Jeżeli jakość obrazu jest niska, należy zainstalować odpowiedni wzmacniacz sygnału w celu jej poprawienia.
- Jeżeli w przypadku korzystania z anteny jakość obrazu jest niska, należy dostosować kierunek ustawienia anteny.
- Odwiedź stronę <http://AntennaWeb.org>, aby uzyskać więcej informacji o antenach i ich podłączeniu.



## PRZESTROGA

- Nie wolno zginać miedzianego przewodu w przewodzie antenowym RF.

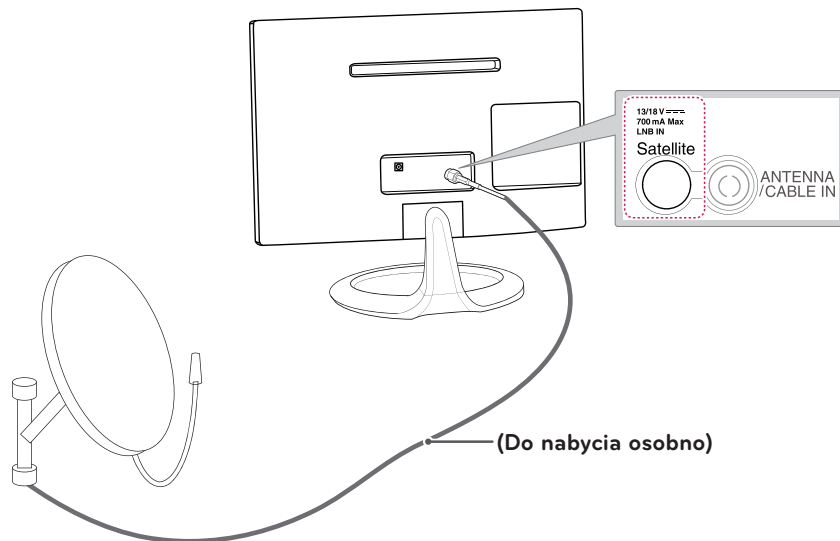
Druk miedziany



- Aby uchronić telewizor przed uszkodzeniem, wszelkie przewody należy podłączyć do niego przed podłączeniem przewodu zasilającego do sieci.

## Podłączenie telewizji satelitarnej

Telewizor należy podłączyć do anteny satelitarnej, umieszczając satelitarny przewód RF (o oporności  $75\Omega$ ) w gnieździe anteny satelitarnej telewizora.



## Podłączanie odbiornika HD, odtwarzacza DVD, magnetowidu lub konsoli do gier

Podłącz do telewizora odbiornik HD, odtwarzacz DVD, magnetowid lub konsolę, a następnie wybierz odpowiedni tryb sygnału wejściowego.

### Połączenie HDMI

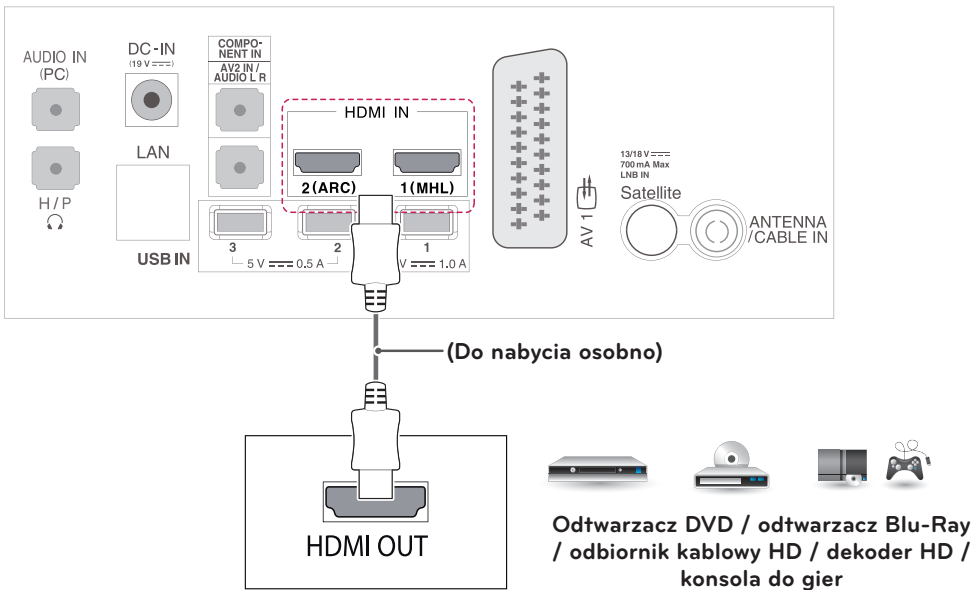
#### Połączenie HDMI to najlepszy sposób podłączania urządzeń.

To połączenie umożliwia przesyłanie cyfrowych sygnałów audio i wideo z urządzenia zewnętrznego do telewizora. Urządzenie zewnętrzne i telewizor należy połączyć za pomocą przewodu HDMI w sposób pokazany na poniższej ilustracji.

#### **! UWAGA**

- Zalecamy korzystanie z przewodów High Speed HDMI™.
- Przewody High Speed HDMI™ umożliwiają przesyłanie sygnału o rozdzielczości 1080p i wyżej.
- Obsługiwane formaty dźwięku telewizji cyfrowej: MPEG, Dolby Digital.
- Obsługiwane formaty dźwięku HDMI: DTS, Dolby Digital, PCM (do 192 kHz, 32 kHz/44,1 kHz/48 kHz/88 kHz/96 kHz/176 kHz/192 kHz)

- Wybierz port wejściowy HDMI, aby podłączyć urządzenie.
  - Nie ma znaczenia, którego portu użyjesz.

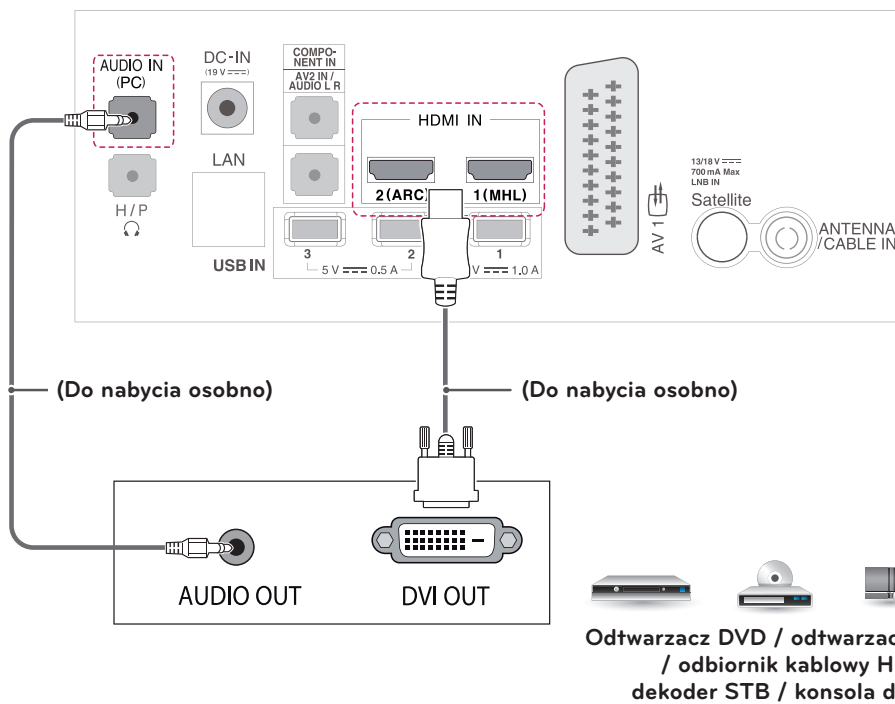


## Połączenie HDMI do DVI

To połączenie umożliwia przesyłanie cyfrowego sygnału wideo z urządzenia zewnętrznego do telewizora. Urządzenie zewnętrzne i telewizor należy połączyć za pomocą przewodu HDMI do DVI w sposób pokazany na poniższej ilustracji. W celu przesyłania sygnału audio należy podłączyć dodatkowy przewód audio.

### ! UWAGA

Aby uzyskać dźwięk bez korzystania z dodatkowych, zewnętrznych głośników, należy podłączyć urządzenie zewnętrzne do telewizora za pomocą opcjonalnego przewodu audio.



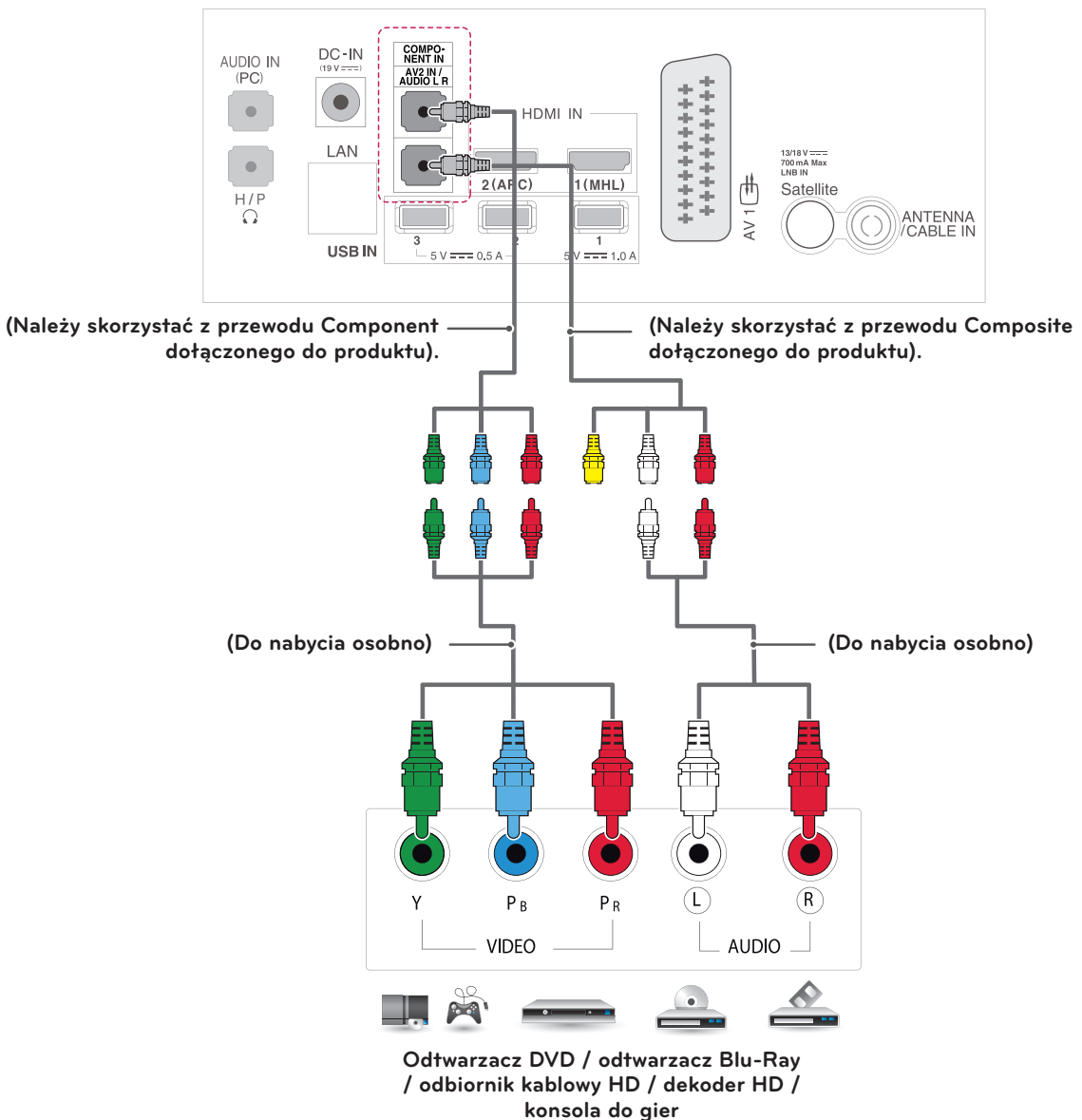


## Połączenie Component

Przekazuje analogowe sygnały wideo i audio z urządzenia zewnętrznego do telewizora. Urządzenie zewnętrzne i telewizor należy połączyć kablem Component w sposób przedstawiony na poniższej ilustracji. W celu wyświetlania obrazów w trybie skanowania progresywnego należy korzystać z przewodu Component.

### ! UWAGA

- Jeśli przewody zostaną podłączone nieprawidłowo, może to powodować wyświetlanie obrazów czarno-białych lub zniekształcenie kolorów.
- **Przewody audio / wideo należy połączyć zgodnie z ich kolorami.**

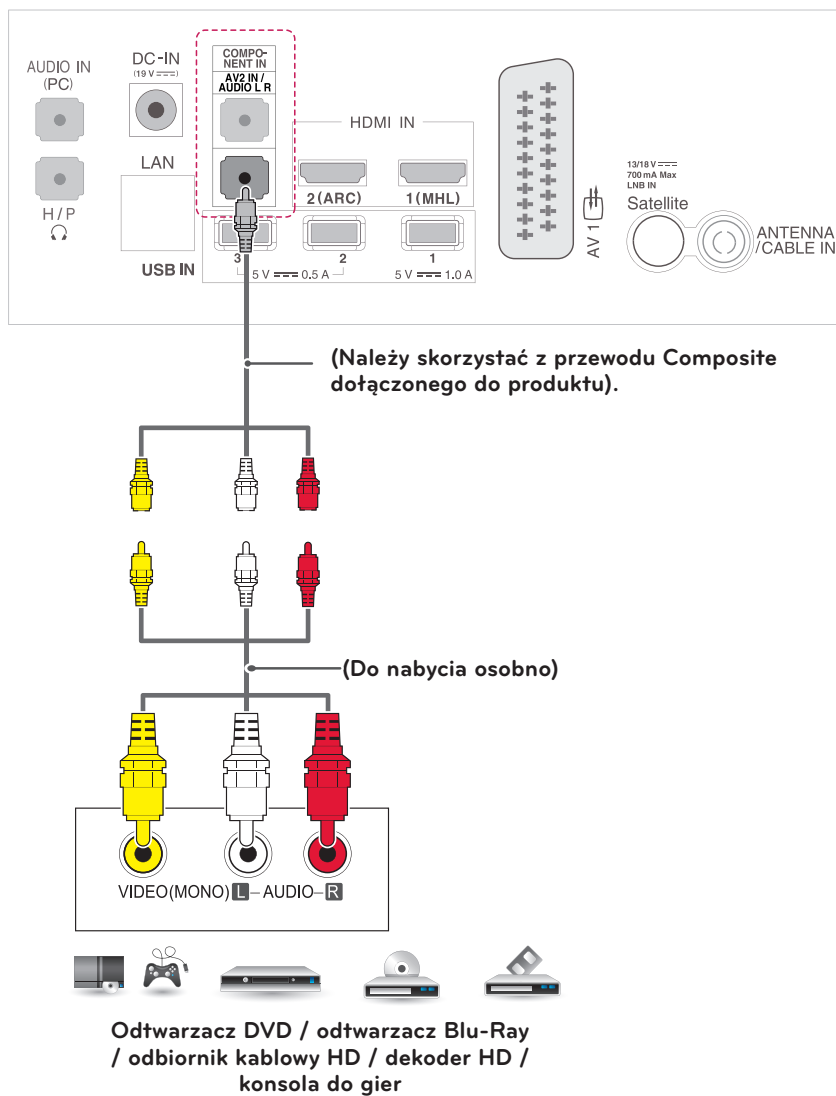


## Połączenie Composite

To połączenie umożliwia przesyłanie analogowych sygnałów audio i wideo z urządzenia zewnętrznego do telewizora. Urządzenie zewnętrzne i telewizor należy połączyć za pomocą przewodu typu Component w sposób pokazany na poniższej ilustracji.

### ! UWAGA

Przewody audio / wideo należy połączyć zgodnie z ich kolorami.



## Połączenie Euro Scart

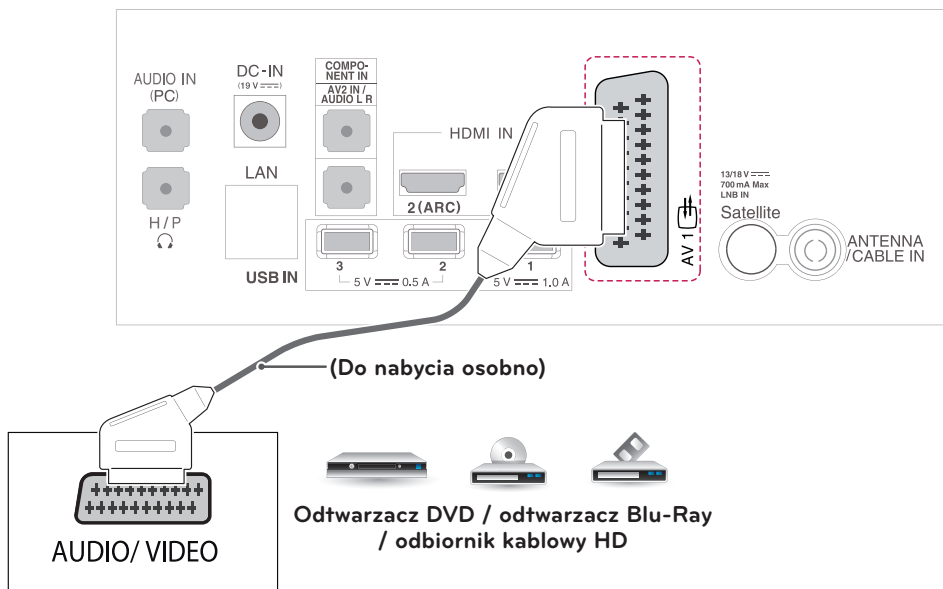
To połączenie umożliwia przesyłanie sygnałów audio i wideo z urządzenia zewnętrznego do telewizora. Urządzenie zewnętrzne i telewizor należy połączyć za pomocą przewodu Euro Scart w sposób pokazany na poniższej ilustracji.

Typ wyjścia	AV1 (Wyjście telewizyjne <sup>1</sup> )
Aktualny sygnał wejściowy	
Telewizja cyfrowa	Telewizja cyfrowa
Telewizja analogowa, audio-wideo	Telewizja analogowa
Component	
HDMI	

<sup>1</sup> Wyjście telewizyjne: przekazuje sygnał telewizji analogowej lub cyfrowej

**! UWAGA**

Należy używać ekranowanego przewodu Euro Scart.



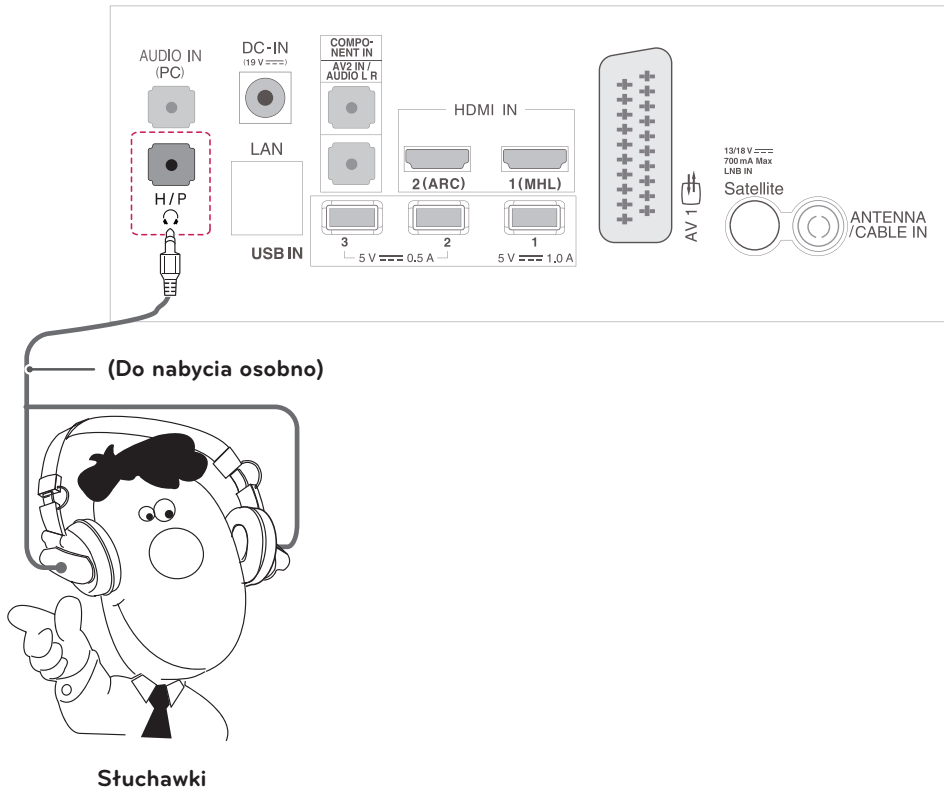
## Połączenie słuchawkowe

To połączenie umożliwia przesyłanie dźwiękowego sygnału z telewizora do urządzenia zewnętrznego. Słuchawki należy podłączyć do telewizora w sposób pokazany na poniższej ilustracji.



### UWAGA

- Po podłączeniu słuchawek pozycje menu AUDIO będą zablokowane.
- Jeśli ustawienie AV MODE zostanie zmienione w czasie, gdy słuchawki będą podłączone, zmiana zostanie zastosowana do obrazu wideo, a nie do dźwięku.
- Impedancja słuchawek: 16  $\Omega$
- Maksymalna moc dźwięku dla wyjścia słuchawkowego: od 9 do 15 mW
- Rozmiar gniazda słuchawek: 0,35 cm

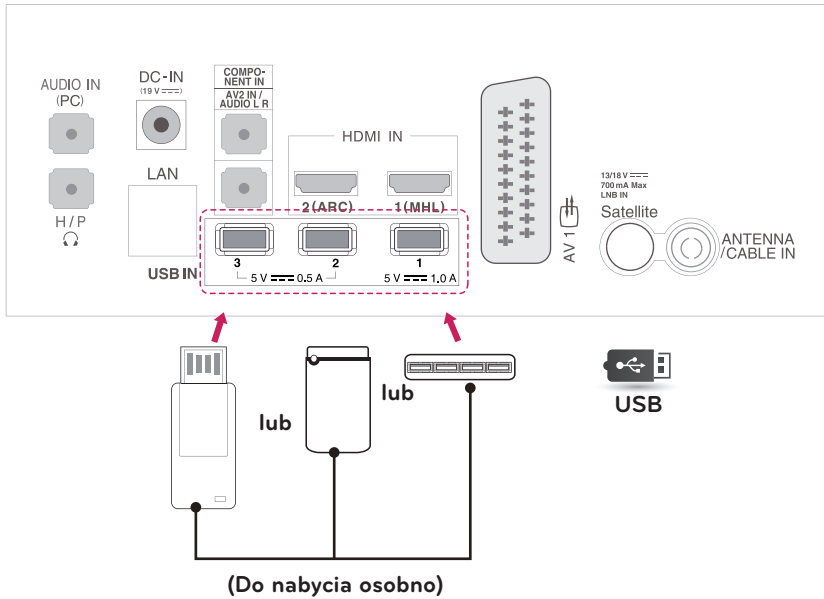


## Podłączanie urządzenia pamięci masowej USB

Do telewizora można podłączyć urządzenia pamięci masowej USB, takie jak pamięć flash USB, zewnętrzny dysk twardy lub czytnik kart pamięci, a następnie za pośrednictwem menu Smart Share korzystać z zapisanych w nich plików multimedialnych.

### ! UWAGA

- Niektóre koncentratory USB mogą nie być obsługiwane. Jeżeli urządzenie USB podłączone za pomocą koncentratora USB nie zostanie wykryte, należy je podłączyć do portu USB telewizora.
- Do korzystania z niektórych urządzeń USB może być im potrzebne zewnętrzne źródło zasilania.



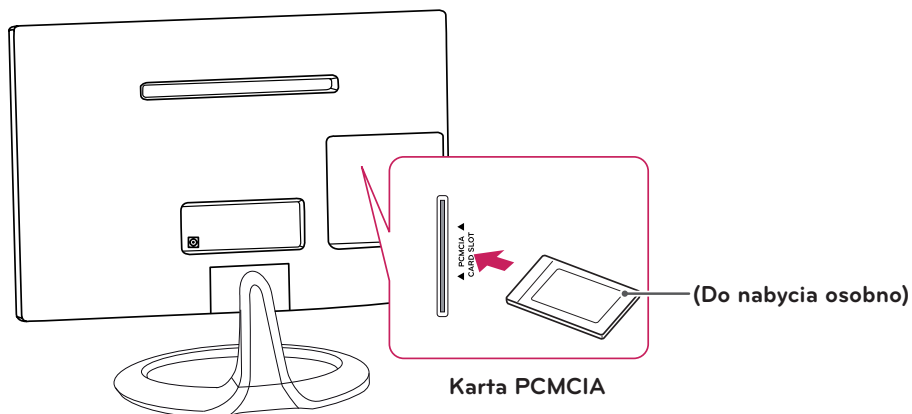
## Podłączanie modułu CI

Umożliwia oglądanie programów kodowanych (płatnych) w trybie telewizji cyfrowej. Ta funkcja może być niedostępna w niektórych krajach.



### UWAGA

- Dopilnuj, aby moduł CI był prawidłowo umieszczony w gnieździe karty PCMCIA. Nieprawidłowe umieszczenie modułu może być przyczyną uszkodzenia telewizora i gniazda karty PCMCIA.
- Jeśli telewizor nie odtwarza obrazu ani dźwięku w przypadku podłączenia modułu CI+CAM, należy skontaktować się z operatorem usługi transmisji naziemnej/kablowej/satelitarnej.

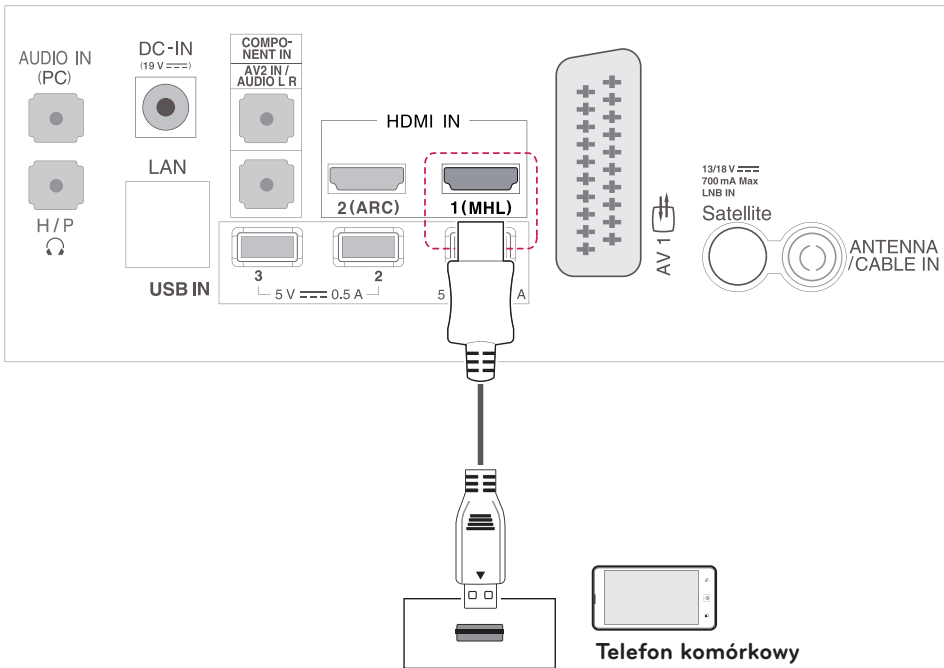


## Połączenie MHL

Mobile High-definition Link (MHL) to interfejs przeznaczony do przesyłania cyfrowych sygnałów audiowizualnych z telefonów komórkowych do telewizorów.

### ! UWAGA

- Podłącz telefon komórkowy do portu HDMI IN 1(MHL), aby wyświetlać zawartość ekranu telefonu na ekranie telewizora.
- Przewód MHL służy do połączenia telewizora z telefonem komórkowym.
- Jest to możliwe tylko w przypadku telefonów z obsługą interfejsu MHL.
- Niektórymi aplikacjami można sterować za pomocą pilota.
- Niektóre telefony komórkowe obsługujące standard MHL można kontrolować za pomocą pilota zdalnego sterowania Magic.
- Należy odłączyć przewód pasywny MHL od telewizora, gdy:
  - Funkcja MHL jest wyłączona.
  - Urządzenie przenośne jest w pełni naładowane w trybie czuwania.



## Podłączanie do komputera

Telewizor obsługuje funkcję Plug & Play\* i jest wyposażony we wbudowane głośniki z technologią Virtual Surround, która gwarantuje wyraźną reprodukcję dźwięków i bogactwo tonów niskich.

\* Plug & Play: funkcja umożliwiająca komputerowi automatyczne rozpoznanie podłączonego urządzenia i włączenie go bez żadnego udziału użytkownika i bez konieczności konfigurowania ustawień.



### UWAGA

- Zalecamy korzystanie z przewodu HDMI w celu uzyskania najlepszej jakości obrazu z komputera.
- Aby uzyskać dźwięk bez korzystania z dodatkowych, zewnętrznych głośników, należy podłączyć kartę dźwiękową komputera do telewizora za pomocą opcjonalnego przewodu audio.
- W przypadku włączenia telewizora, gdy jego temperatura spadła, ekran może drgać. Jest to normalne zjawisko.
- Na ekranie może pojawić się kilka czerwonych, zielonych lub niebieskich kropek. Jest to normalne zjawisko.
- Nie wolno przyciskać palca do ekranu przez dłuższy czas. Może to doprowadzić do tymczasowych zakłóceń pracy ekranu.
- W celu uniknięcia efektu wypalenia należy unikać wyświetlania na ekranie nieruchomych obrazów przez dłuższy czas. W miarę możliwości należy korzystać z wygaszacza ekranu.



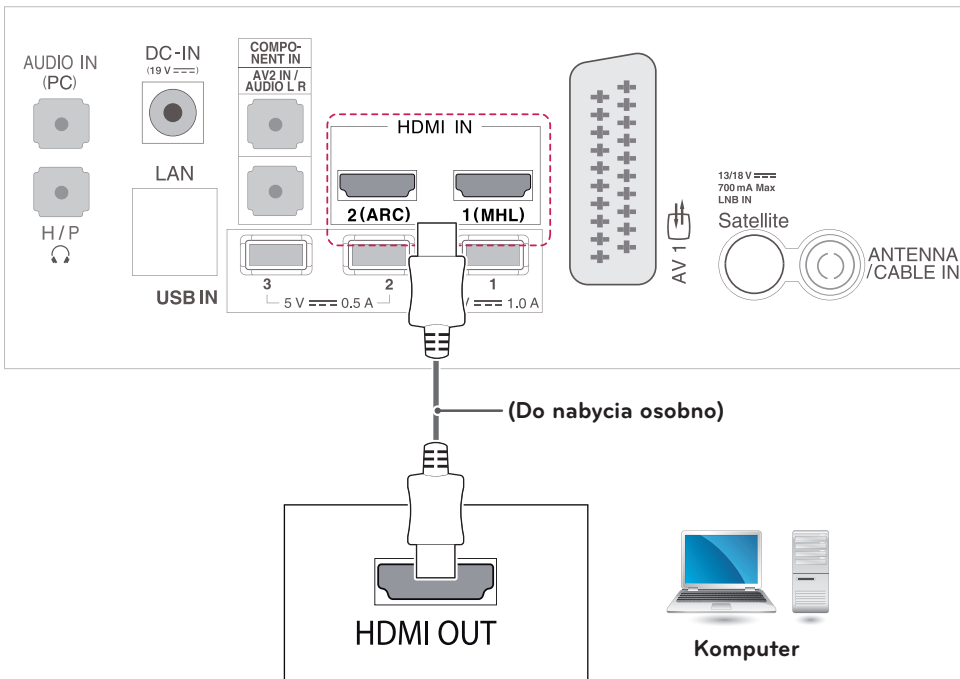
## Połączenie HDMI

To połączenie umożliwia przesłanie cyfrowych sygnałów audio i wideo z komputera do telewizora. Komputer i telewizor należy połączyć za pomocą przewodu HDMI w sposób pokazany na poniższej ilustracji. Podłączając telewizor do komputera za pomocą przewodu HDMI, należy wybrać oznaczenie wejścia PC.

### ! UWAGA

- Zalecamy korzystanie z przewodów High Speed HDMI™.
- Przewody High Speed HDMI™ umożliwiają przesłanie sygnału o rozdzielczości 1080p i wyższej.
- Aby korzystać z trybu HDMI-PC, w menu Oznaczenie wejścia należy wybrać tryb PC.
- Obsługiwane formaty dźwięku telewizji cyfrowej: MPEG, Dolby Digital.
- Obsługiwane formaty dźwięku HDMI: DTS, Dolby Digital, PCM (do 192 kHz, 32 kHz/44,1 kHz/48 kHz/88 kHz/96 kHz/176 kHz/192 kHz)

- Wybierz port wejściowy HDMI, aby podłączyć urządzenie.
- Nie ma znaczenia, którego portu użyjesz.

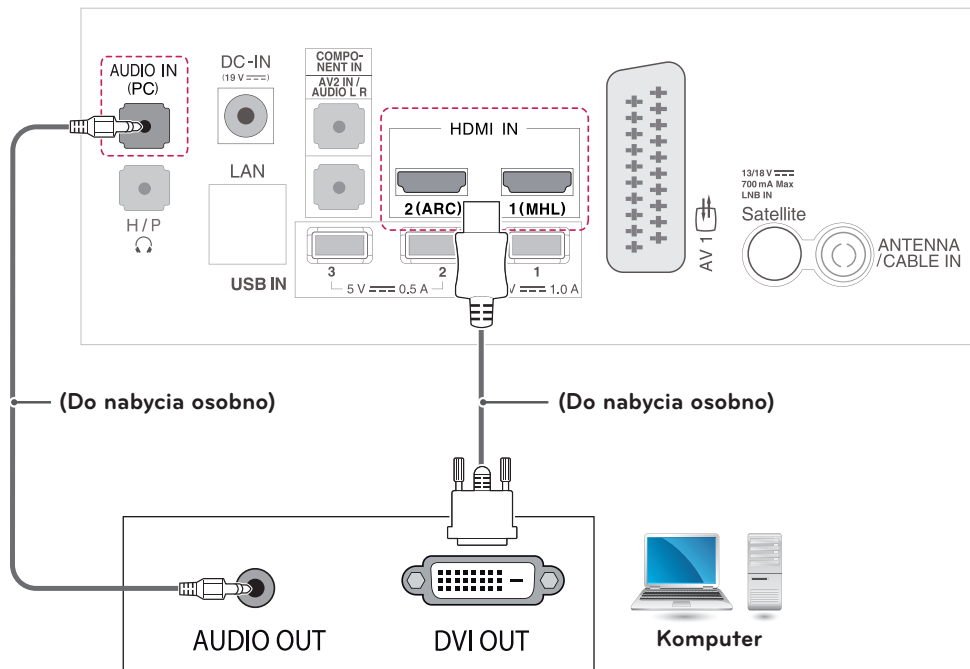


## Połączenie HDMI do DVI

To połączenie umożliwia przesyłanie cyfrowego sygnału wideo z komputera do telewizora. Komputer i telewizor należy połączyć za pomocą przewodu HDMI do DVI w sposób pokazany na poniższej ilustracji. W celu przesyłania sygnału audio należy podłączyć dodatkowy przewód audio.

### ! UWAGA

- Aby korzystać z trybu HDMI-PC, w menu Oznaczenie wejścia należy wybrać tryb PC lub DVI.
- Aby uzyskać dźwięk bez korzystania z dodatkowych, zewnętrznych głośników, należy podłączyć kartę dźwiękową komputera do telewizora za pomocą opcjonalnego przewodu audio.



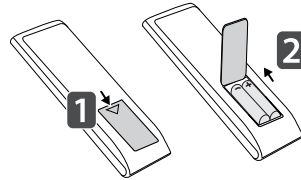
# PILOT ZDALNEGO STEROWANIA

Opisy zamieszczone w tej instrukcji dotyczą przycisków dostępnych na pilocie zdalnego sterowania. Zaleca się uważne przeczytanie instrukcji i użytkowanie telewizora w prawidłowy sposób. W celu włożenia baterii należy otworzyć pokrywę komory baterii, włożyć baterie (1,5 V AAA) zgodnie z oznaczeniami ⊕ i ⊖ na etykiecie w komorze baterii, a następnie zamknąć pokrywę komory baterii. W celu wyjęcia baterii należy wykonać czynności takie, jak przy ich wkładaniu, ale w odwrotnej kolejności.

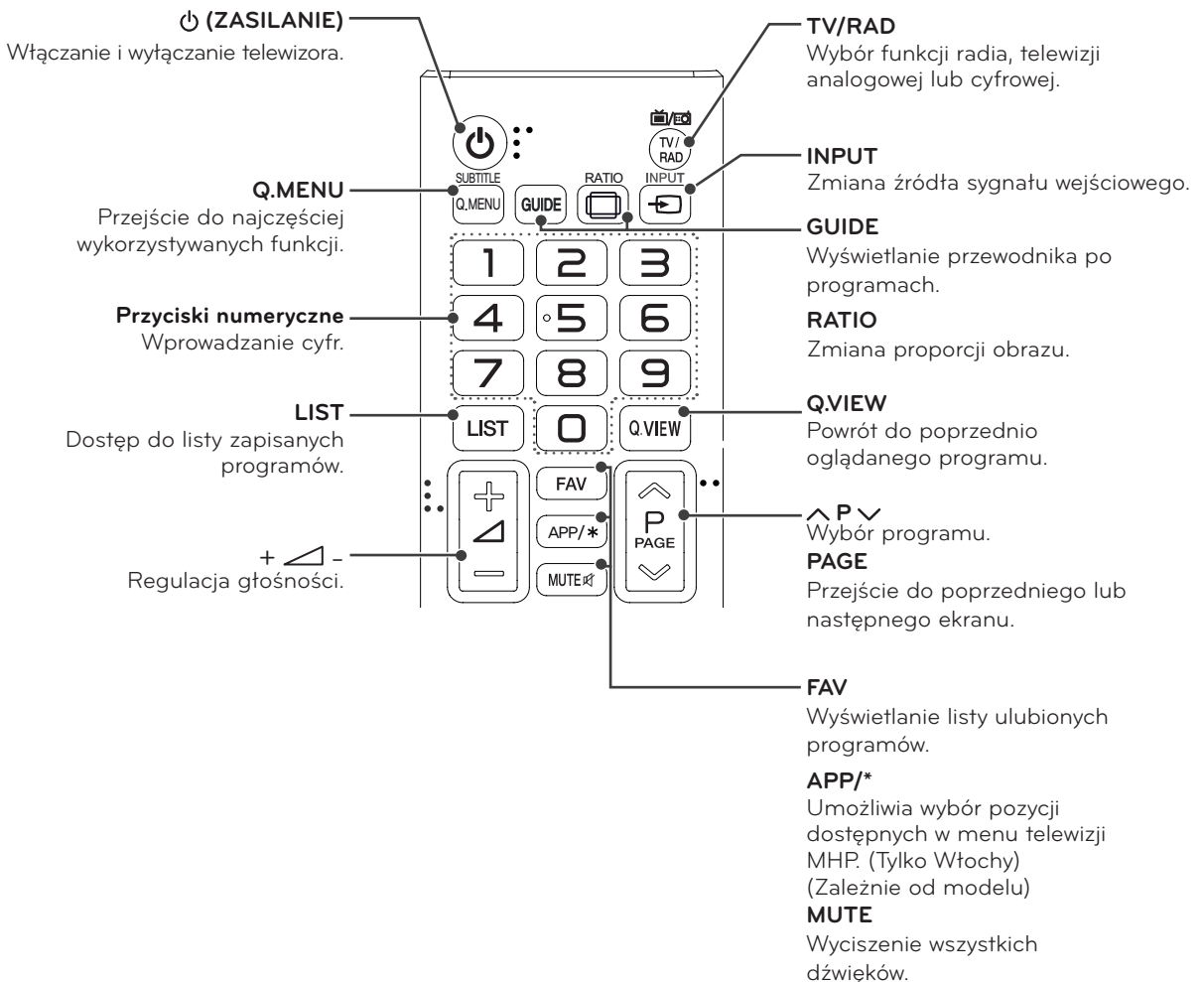


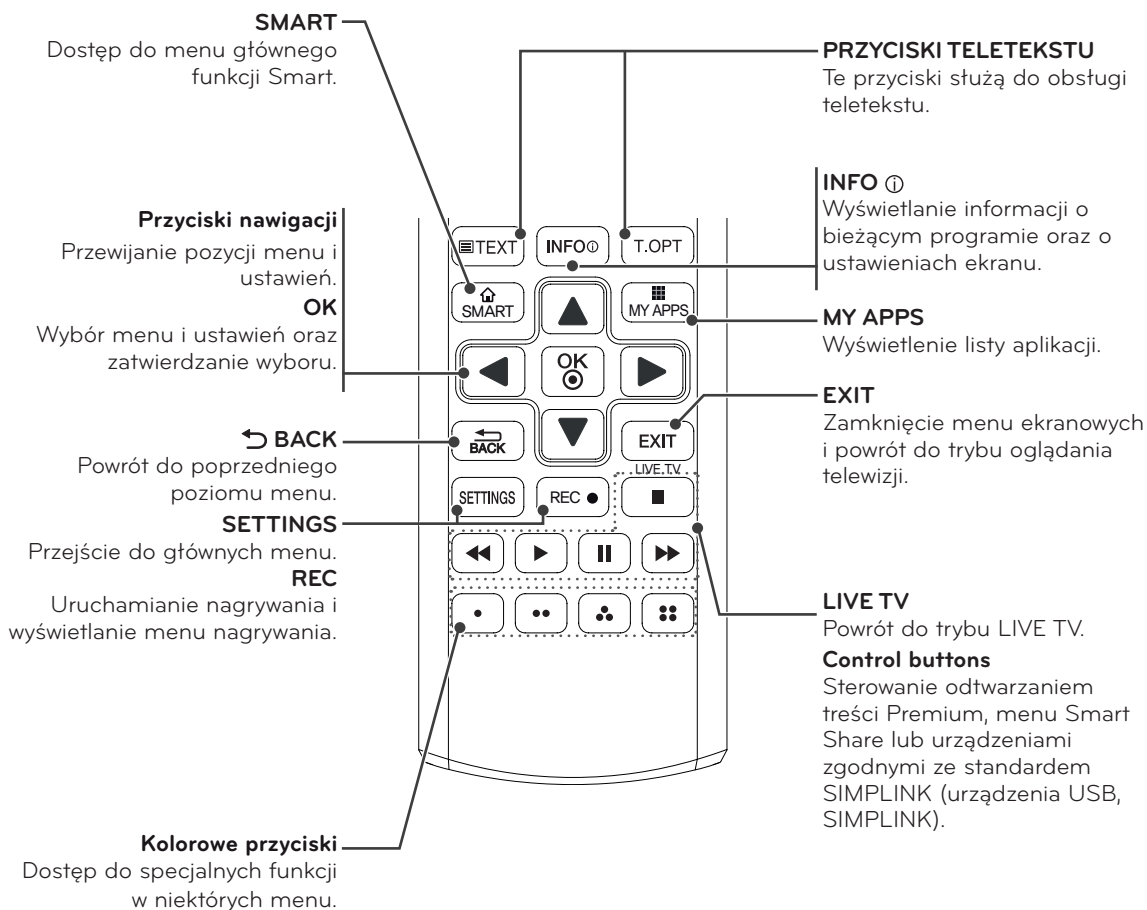
## PRZESTROGA

Nie wolno mieszać starych baterii z nowymi, ponieważ może to doprowadzić do uszkodzenia pilota.



Pilota należy kierować w stronę czujnika zdalnego sterowania w telewizorze. Telewizor użytkownika może różnić się od pokazanego na ilustracji.

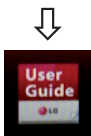
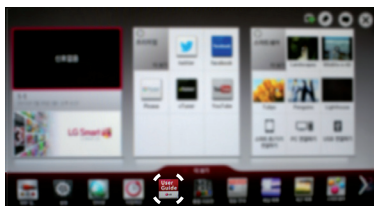




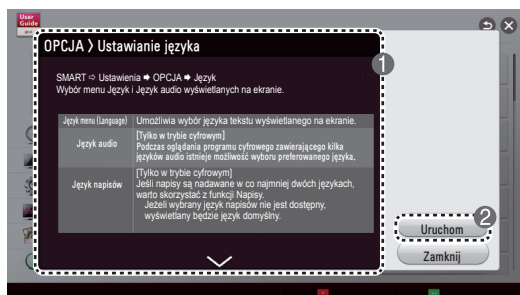
# KORZYSTANIE Z INSTRUKCJI OBSŁUGI

Instrukcja obsługi ułatwia dostęp do szczegółowych informacji o telewizorze.

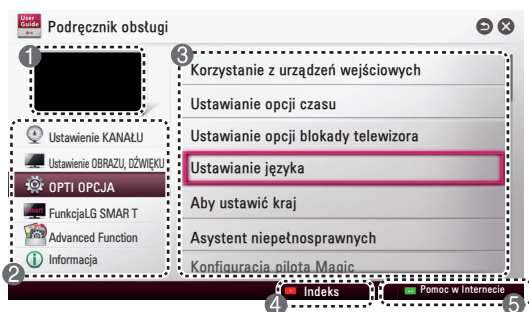
- 1 Naciśnij przycisk **SMART**, aby otworzyć menu główne funkcji Smart.
- 2 Wybierz pozycję **Podręcznik obsługi** i naciśnij OK.



Podręcznik obsługi



- |   |  |
|---|--|
| 1 | Wyświetlenie opisu wybranego menu.<br>Przyciski $\wedge$ $\vee$ umożliwiają przechodzenie między stronami. |
| 2 | Przejdźcie do wybranego menu bezpośrednio z poziomu instrukcji obsługi.                                    |



## ! UWAGA

- Telewizor użytkownika może różnić się od pokazanego na ilustracji.

- |   |   |
|---|---|
| 1 | Wyświetla obraz obecnie oglądanego programu lub ekran wyboru źródła sygnału wejściowego.  |
| 2 | Wybierz interesującą Cię kategorię.   |
| 3 | Wybierz interesującą Cię pozycję.<br>Przyciski $\wedge$ $\vee$ umożliwiają przechodzenie między stronami.   |
| 4 | Umożliwia przeglądanie opisu pożądanej funkcji z indeksu.   |
| 5 | Po podłączeniu do Internetu dostarcza szczegółowych informacji na temat funkcji LG Smart TV.<br>(Może być niedostępne w niektórych krajach/językach). |

# KONSERWACJA

## Czyszczenie telewizora

Aby zapewnić najwyższą jakość pracy i dłuższy czas eksploatacji telewizora, należy go regularnie czyścić.



### PRZESTROGA

- Najpierw należy wyłączyć urządzenie oraz odłączyć przewód zasilający i pozostałe przewody.
- Jeśli telewizor ma pozostawać nieużywany przez dłuższy czas, należy odłączyć przewód zasilający od gniazdka sieciowego. To pozwoli uniknąć ewentualnych uszkodzeń na skutek wyładowań elektrycznych i wahań napięcia w sieci.

## Ekran i ramka

Aby usunąć kurz z powierzchni, należy przetrzeć ją miękką, suchą szmatką.

Aby usunąć mocniejsze zabrudzenia, najpierw należy przetrzeć powierzchnię miękką szmatką nawilżoną czystą wodą lub rozcieńczonym łagodnym detergentem. Następnie należy od razu wytrzeć powierzchnię czystą, suchą szmatką.



### PRZESTROGA

- Nie wolno naciskać ani pocierać powierzchni, a także uderzać o nią paznokciami i ostrymi przedmiotami, ponieważ może to spowodować zarysowanie ekranu i zniekształcenia obrazu.
- Do czyszczenia ekranu nie wolno stosować środków chemicznych, takich jak woski, benzen, alkohol, rozcieńczalniki, środki owadobójcze, odświeżacze powietrza czy smary, ponieważ mogą one uszkodzić powierzchnię ekranu i spowodować odbarwienia.

## Obudowa i podstawa

Aby usunąć kurz z powierzchni obudowy, należy przetrzeć ją miękką, suchą szmatką.

Aby usunąć mocniejsze zabrudzenia, najpierw należy przetrzeć obudowę miękką szmatką nawilżoną czystą wodą lub rozcieńczonym łagodnym detergentem.



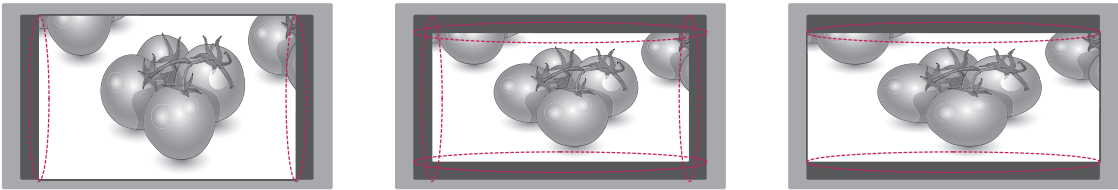
### PRZESTROGA

- Nie wolno rozpylać płynów na powierzchnię urządzenia. Jeśli woda dostanie się do jego wnętrza, może spowodować pożar, porażenie prądem lub nieprawidłowe działanie.
- Do czyszczenia powierzchni nie wolno stosować żadnych środków chemicznych, ponieważ mogą one spowodować jej uszkodzenie.

## Przewód zasilający

Kurz i brud gromadzące się na przewodzie zasilającym należy regularnie usuwać.

## Zapobieganie zjawisku „wypalenia” obrazu na ekranie



- Jeśli na ekranie telewizora przez dłuższy czas będzie wyświetlany nieruchomy obraz, zostanie on trwale odwzorowany, na stałe zmniejszając wyświetlaną później zawartość. Zjawisko to nosi nazwę „wypalenia” i nie jest objęte gwarancją.
- Jeśli przez dłuższy czas będą ustawione proporcje ekranu 4:3, może dojść do wypalenia obrazu przy krawędziach ekranu.
- W celu uniknięcia efektu wypalenia należy unikać wyświetlania na ekranie nieruchomych obrazów przez dłuższy czas (powyżej 2 godzin na ekranach LCD).


# ROZWIĄZYWANIE PROBLEMÓW

## Ogólne

Problem	Rozwiązanie
Nie można sterować telewizorem przy użyciu pilota zdalnego sterowania.	<ul style="list-style-type: none"><li>• Sprawdź czujnik zdalnego sterowania na urządzeniu i spróbuj ponownie.</li><li>• Sprawdź, czy między urządzeniem a pilotem nie ma przeszkód blokujących przesyłanie sygnału.</li><li>• Sprawdź, czy baterie są jeszcze dobre i czy są poprawnie włożone (+ do +, - do -).</li></ul>
Nie widać obrazu i nie słychać dźwięku.	<ul style="list-style-type: none"><li>• Sprawdź, czy urządzenie jest włączone.</li><li>• Sprawdź, czy przewód zasilający jest podłączony do gniazdka elektrycznego.</li><li>• Sprawdź działanie gniazdka sieciowego, podłączając do niego inne urządzenia.</li></ul>
Telewizor nieoczekiwanie się wyłącza.	<ul style="list-style-type: none"><li>• Sprawdź ustawienia zasilania. Być może nastąpiła przerwa w zasilaniu.</li><li>• W ustawieniach czasu sprawdź, czy nie włączono funkcji automatycznego wyłącznika czasowego.</li><li>• Jeśli włączony telewizor nie odbiera żadnego sygnału przez 15 minut, zostaje automatycznie wyłączony.</li></ul>



## DANE TECHNICZNE

Dane techniczne bezprzewodowego modułu LAN (TWFM-B006D)	
Standard	IEEE802.11a/b/g/n
Zakres częstotliwości	2400–2483,5 MHz 5150–5250 MHz 5725–5850 MHz (Poza terytorium Unii Europejskiej)
Moc wyjściowa (maks.)	802.11a: 11 dBm 802.11b: 14 dBm 802.11g: 10.5 dBm 802.11n, 2,4 GHz: 11 dBm 802.11n, 5 GHz: 12.5 dBm
<ul style="list-style-type: none"> <li>Z uwagi na różne kanały pasma wykorzystywane w poszczególnych krajach użytkownik nie ma możliwości zmiany ani regulacji częstotliwości pracy, a produkt został skonfigurowany zgodnie z tabelą częstotliwości dla danego regionu.</li> </ul>	
<p><b>CE 0197</b> </p>	

	Telewizja cyfrowa	Telewizja analogowa
System telewizji	DVB-T(*DVB-T/T2) DVB-C DVB-S/S2	PAL/SECAM B/G/I/D/K SECAM L/L'
Zakres odbieranych programów	VHF, UHF Pasma C, pasmo Ku	VHF: E2 do E12, UHF : E21 do E69, CATV: S1 do S20, HYPER: S21 do S47
Maksymalna liczba zapisanych programów	DVB-S/S2 : 6,000 DVB-T/T2/C & Telewizja analogowa : 1,500	

\* : Tylko modele obsługujące tryb DVB-T2

Panel	Typ ekranu	Panoramyczny, 690 mm (27 cala) Przekątna obszaru widzialnego : 690 mm
	Odległość między pikselami	0,3114 mm (H) x 0,3114 mm (V)
Sygnał wideo	Maks. rozdzielczość	1920x1080@60 Hz
	Zalecana rozdzielczość	1920x1080@60 Hz
	Częstotliwość pozioma	Od 30 kHz do 83 kHz
	Częstotliwość pionowa	Od 58 Hz do 62 Hz
	Rodzaj synchronizacji	cyfrowa
Złącza wejściowe		TV, AV1(SCART), dźwiękowe PC, Component, AV2(CVBS), HDMI*2, USB*3, PCMCIA, Port LAN
Zasilanie	Napięcie znamionowe	19 V --- 3,2 A
	Zużycie energii	Urządzenie włączone: 39 W (typ.) Urządzenie wyłączone ≤ 0,5 W
Zasilacz AC/DC		Producent: LG Innotek, Model PSAB-L206A
Nachylenie	Zakres nachylenia	Od -5° do 20°
Wymiary (szerokość x głębokość x wysokość)	Z podstawą	
Waga	622,7 mm x 197,5 mm x 450 mm 5,4 kg	
	Bez podstawy	
	622,7 mm x 87,2 mm x 377,9 mm 4,9 kg	
Zalecane warunki	Temperatura w miejscu eksploatacji Wilgotność w miejscu eksploatacji	Od 10°C do 35°C Od 20% do 80%
	Temperatura w miejscu przechowywania Wilgotność w miejscu przechowywania	Od -10°C do 60°C Od 5% do 90%

W związku z unowocześnieniem funkcji dane techniczne produktu mogą ulec zmianie bez wcześniejszego powiadomienia.

## Obsługa w trybach HDMI (PC)

Rozdzielczość	Częstotliwość pozioma (kHz)	Częstotliwość pionowa (Hz)
640 x 350	31,468	70,09
720 x 400	31,469	70,08
640 x 480	31,469	59,94
800 x 600	37,879	60,31
1024 x 768	48,363	60,00
1152 x 864	54,348	60,053
1360 x 768	47,712	60,015
1280 x 1024	63,981	60,020
1920 x 1080	67,500	60,00

## Obsługa w trybie HDMI (DTV)

Rozdzielczość	Częstotliwość pozioma (kHz)	Częstotliwość pionowa (Hz)
640X480	31,469 / 31,5	59,94 / 60
720X480	31,469 / 31,5	59,94 / 60
720X576	31,25 15,625	50 50
1280X720	37,500 44,96 / 45	50 59,94 / 60
1920X1080	33,72 / 33,75 28,125 26,97 / 27 33,716 / 33,75 56,250 67,43 / 67,5	59,94 / 60 25 / 50,00 23,97 / 24 29,976 / 30,00 50 59,94 / 60

## Informacje o podłączaniu do portu Component

Porty Component telewizora	Y	P <sub>B</sub>	P <sub>R</sub>
----------------------------	---	----------------	----------------

Porty wyjściowe wideo w odtwarzaczu DVD	Y	P <sub>B</sub>	P <sub>R</sub>
	Y	B-Y	R-Y
	Y	Cb	Cr
	Y	Pb	Pr

Sygnat	Component
480i/576i	O
480p/576p	O
720p/1080i	O
1080p	O (tylko 50 Hz/60 Hz)

## ! UWAGA

- Należy unikać pozostawiania przez dłuższy czas nieruchomego obrazu na ekranie odbiornika. Nieruchomy obraz wyświetlany zbyt długo może zostać trwale odwzorowany na ekranie. Należy jak najczęściej korzystać z wygaszacza ekranu.
- W trybie PC mogą pojawiać się zakłócenia przy niektórych rozdzielczościach, pionowych częstotliwościach lub ustawieniach kontrastu i jasności. Należy wówczas spróbować ustawić dla trybu PC inną rozdzielczość, zmienić częstotliwość odświeżania obrazu lub wyregulować ustawienia jasności i kontrastu, aż obraz stanie się czysty. Jeśli nie można zmienić częstotliwości odświeżania obrazu przez kartę graficzną komputera, należy wymienić kartę graficzną lub zwrócić się o pomoc do jej producenta.
- Częstotliwości pozioma i pionowa sygnału wejściowego są synchronizowane osobno.
- Przewód audio z komputera należy podłączyć do gniazda wejściowego Audio telewizora (przewody audio nie są dostarczane razem z telewizorem).
- W przypadku korzystania z karty dźwiękowej należy odpowiednio dostosować ustawienia dźwięku w komputerze.
- W przypadku korzystania z przewodu HDMI do DVI tryb DOS może nie działać, w zależności od karty graficznej.



**LG**

Life's Good

Przed rozpoczęciem korzystania z produktu należy się zapoznać z zasadami bezpieczeństwa.

Instrukcja obsługi (na dysku CD) powinna zawsze znajdować się w dostępnym miejscu. Nazwa modelu i numer seryjny urządzenia znajdują się na panelu tylnym i na jednym z boków. Warto zapisać je poniżej na wypadek, gdyby należało oddać urządzenie do naprawy.

MODEL \_\_\_\_\_

NUMER SERyjNY \_\_\_\_\_

Zawarty w tym produkcie kod źródłowy podlegający licencjom GPL, LGPL, MPL i innym licencjom open source można pobrać ze strony internetowej <http://opensource.lge.com>.

Oprócz kodu źródłowego ze strony można pobrać warunki wszystkich wymienionych licencji, zastrzeżenia gwarancyjne i informacje o prawach autorskich.

Firma LG Electronics może udostępnić kod źródłowy na płycie CD-ROM za opłatą pokrywającą koszty takiej dystrybucji (w tym koszty nośników, transportu i obsługi) na wniosek przesłany na adres [opensource@lge.com](mailto:opensource@lge.com). Oferta jest ważna przez okres trzech (3) lat od daty zakupu produktu.