

ΕΓΧΕΙΡΙΔΙΟ ΚΑΤΟΧΟΥ

SXS

ΨΥΓΕΙΟ

Διαβάστε το προσεκτικά εγχειρίδιο πριν θέσετε σε λειτουργία τη συσκευή σας και διατηρήστε το για μελλοντική αναφορά.

Εισαγωγή	Καταχώρηση 4
	Σημαντικές οδηγίες ασφαλείας 4
	Περιγραφή εξαρτημάτων 6
Εγκατάσταση	Σημείο τοποθέτησης 8
	Εγκατάσταση σωλήνα νερού τροφοδότησης 8
	Τμήμα δύο αστερίσκων (Αφορά μόνο ορισμένα μοντέλα) 9
	Προτάσεις εξοικονόμησης ενέργειας 9
Φροντίδα και συντήρηση	Γενικές πληροφορίες 10
	Καθαρισμός 10

Πρόσθετες πληροφορίες σχετικά με το εγχειρίδιο

Προβολή του εγχειριδίου χρήστη

Το εγχειρίδιο χρήστη σε μορφή αρχείου PDF παρέχεται σε CD. Εγκαταστήστε το Adobe Acrobat Reader για την προβολή του εγχειριδίου χρήστη στον υπολογιστή σας.

- 1 Τοποθετήστε το παρεχόμενο CD.
Η ιστοσελίδα εμφανίζεται αυτόματα.
- 2 Κάντε κλικ στο Εγχειρίδιο χρήστη στην ιστοσελίδα.
- 3 Προβάλετε το εγχειρίδιο χρήστη.

Καταχώρηση

Το μοντέλο και οι αύξοντες αριθμοί βρίσκονται στο εσωτερικό περίβλημα ή στο πίσω μέρος του ψυγείου αυτής της συσκευής. Οι αριθμοί αυτοί είναι μοναδικοί γι' αυτή τη συσκευή και δεν δίδονται σε άλλες συσκευές. Θα πρέπει να καταχωρήσετε τις απαιτούμενες πληροφορίες εδώ και να φυλάξετε αυτές τις οδηγίες χρήσεως σαν μόνιμο αρχείο της αγοράς σας. Συρράψτε την απόδειξη του καταστήματος εδώ.

Ημερομηνία αγοράς : _____
 Όνομα καταστήματος αγοράς : _____
 Διεύθυνση καταστήματος : _____
 Αριθ. τηλεφώνου καταστήματος : _____
 Αριθ. μοντέλου : _____
 Αύξων αριθμός : _____

Σημαντικές οδηγίες ασφαλείας

Αυτή η συσκευή πρέπει να εγκατασταθεί και να τοποθετηθεί σωστά σύμφωνα με τις οδηγίες εγκατάστασης πριν χρησιμοποιηθεί.

Μην τραβάτε ποτέ το καλώδιο τροφοδότησης για να βγάλετε το φις από την πρίζα ρεύματος. Πιάνετε πάντα το φις γερά και τραβάτε ίσια μπροστά για να το βγάλετε από την πρίζα ρεύματος.

Όταν απομακρύνετε τη συσκευή από τον τοίχο, προσέχετε να μην πατήσετε πάνω ή να κάνετε ζημιά στο καλώδιο τροφοδότησης.

Μετά την έναρξη λειτουργίας του ψυγείου, μην αγγίζετε τις ψυχρές επιφάνειες του καταψύκτη, ιδίως όταν τα χέρια σας είναι υγρά ή βρεγμένα. Υπάρχει κίνδυνος να κολλήσει το δέρμα σ' αυτές τις ψυχρές επιφάνειες.

Πριν από οιαδήποτε διαδικασία καθαρισμού ή συντήρησης, βγάζετε το φις από την πρίζα ρεύματος. Μην αγγίζετε το καλώδιο τροφοδότησης με βρεγμένα χέρια διότι κινδυνεύετε να πάθετε ηλεκτροπληξία και να τραυματιστείτε.

Μην κάνετε ποτέ ζημιά, μην επεξεργάζεστε, μην διπλώνετε, μην τραβάτε έξω και μην συστρέφετε το καλώδιο τροφοδότησης, διότι η ζημιά που ενδεχομένως υποστεί μπορεί να οδηγήσει σε ηλεκτροπληξία ή πυρκαγιά. Βεβαιωθείτε ότι η συσκευή είναι γεωμενών κανονικά.

Μην τοποθετείτε ποτέ γυάλινα δοχεία στον καταψύκτη διότι κινδυνεύουν να σπάσουν όταν παγώσει το περιεχόμενό τους.

Μην αφήνετε ποτέ τα χέρια σας μέσα στο δοχείο αποθήκευσης πάγου του αυτόματου παγοποιητή. Μπορεί να τραυματιστείτε από τη λειτουργία του αυτόματου παγοποιητή.

Η συσκευή αυτή δεν προορίζεται για χρήση από μικρά παιδιά ή ανάπηρους χωρίς επίβλεψη.

Τα παιδιά πρέπει να βρίσκονται υπό επίβλεψη ούτως ώστε να μην παίζουν με τη συσκευή.

Μην επιτρέπετε σε κανένα να σκαρφαλώνει, να κάθεται, να στέκεται ή να κρέμεται από την κεντρική πόρτα του ψυγείου. Μια τέτοια ενέργεια μπορεί να κάνει ζημιά στη συσκευή ή ακόμα και να το αναποδογυρίσει προκαλώντας σοβαρό σωματικό τραυματισμό.

Αν είναι δυνατόν, συνδέετε το ψυγείο με τη δική του ατομική πρίζα ρεύματος ούτως ώστε να αποφύγετε την υπερφόρτωση του ίδιου ή άλλων συσκευών ή των φώτων του σπιτιού ή οποιαδήποτε μπορεί να προκαλέσει βλάβη στο ηλεκτρικό δίκτυο.

Ο ψυγειοκαταψύκτης θα πρέπει να τοποθετείται με τέτοιο τρόπο ώστε η πρίζα ρεύματος να φτάνεται εύκολα και να αποσυνδέεται γρήγορα σε περίπτωση ατυχήματος.

Αν το καλώδιο τροφοδότησης πάθει ζημιά, θα πρέπει να αντικατασταθεί από τον κατασκευαστή, από εξουσιοδοτημένο κέντρο σέρβις του κατασκευαστή ή από άτομο με ανάλογη ειδικευση για να αποφευχθεί ο κίνδυνος ατυχήματος.

Μην τροποποιήσετε ή μην επεκτείνεται το μήκος του ηλεκτρικού καλωδίου.

- Μπορεί να προκληθεί ηλεκτροπληξία ή φωτιά



**Μην χρησιμοποιείτε
προέκταση καλωδίου**

**Ευκολία προσέγγισης
της πρίζας ρεύματος
Αντικατάσταση του
καλωδίου τροφοδότησης**

⚠ Προειδοποίηση

**Κίνδυνος
παγίδευσης
παιδιών****⚠ Προειδοποίηση****ΚΙΝΔΥΝΟΣ:** Κίνδυνος παγίδευσης παιδιών.

Πριν πετάξετε το παλιό ψυγείο ή καταψύκτη σας:

Βγάλτε τις πόρτες. Αφήστε τα ράφια στη θέση τους ούτως ώστε τα παιδιά να μην μπορούν να μπουκνούν μέσα.

Η παρούσα συσκευή δεν προορίζεται για χρήση από άτομα (συμπεριλαμβανομένων των παιδιών) με μειωμένες φυσικές, αισθητηριακές ή πνευματικές ικανότητες, ή με έλλειψη εμπειρίας και γνώσης, εκτός και αν υπάρχει επιτήρηση ή τους έχουν δοθεί οδηγίες αναφορικά με τη χρήση της συσκευής από το άτομο που είναι υπεύθυνο για την ασφάλειά τους.

Θα πρέπει να επιτηρείτε τα παιδιά, ώστε να βεβαιωθείτε ότι δεν παίζουν με τη συσκευή.

**Μην αποθηκεύετε
⚠ Προειδοποίηση
Γείωση****⚠ Προειδοποίηση**

Μην αποθηκεύετε ούτε να χρησιμοποιείτε βενζίνη, εύφλεκτο ατμό ή εύφλεκτα υγρά κοντά σ' αυτή ή σε οιαδήποτε άλλη συσκευή.

Σε περίπτωση βραχυκυκλώματος, η γείωση μειώνει τον κίνδυνο ηλεκτροπληξίας παρέχοντας αγωγό διαφυγής του ηλεκτρικού ρεύματος.

Για να αποφύγετε πιθανή ηλεκτροπληξία, αυτή η συσκευή πρέπει να γειωθεί. Η ακατάλληλη χρήση της γειωμένης πρίζας μπορεί να οδηγήσει σε ηλεκτροπληξία.

Συμβουλευθείτε ένα ηλεκτρολόγο ή άτομο εξουσιοδοτημένου κέντρου σέρβις αν δεν καταλαβαίνετε καλά τις οδηγίες για τη γείωση ή αν έχετε αμφιβολίες για τη σωστή γείωση της συσκευής.

Μην χρησιμοποιείτε εύφλεκτα σπρέι κοντά στο ψυγείο.

Μην αποθηκεύετε εκρηκτικές ουσίες όπως κόνιστρα αεροζόλ με εύφλεκτο προωθητικό σε αυτή τη συσκευή.

Μπορεί να προκληθεί πυρκαγιά.

**⚠ Κίνδυνος
κατ' επιλογή****⚠** Φροντίστε να μη φράζονται ή εμποδίζονται τα ανοίγματα εξαερισμού στο περίβλημα ή το εσωτερικό της συσκευής.**⚠** Μη χρησιμοποιείτε μηχανικές συσκευές ή άλλα μέσα επιτάχυνσης της διαδικασίας απόψυξης, εκτός από εκείνα που συστήνονται από τον κατασκευαστή.**⚠** Μην προκαλείτε φθορά στο κύκλωμα ψύξης.**⚠** Μη χρησιμοποιείτε ηλεκτρικές συσκευές στο εσωτερικό των διαμερισμάτων αποθήκευσης τροφίμων της συσκευής, εκτός και αν είναι του τύπου που συστήνεται από τον κατασκευαστή.**⚠** Το αέριο ψύξης και μόνωσης που διοχετεύεται στη συσκευή απαιτεί ειδικές διαδικασίες διάθεσης. Κατά τη διάθεση, παρακαλούμε συμβουλευτείτε κάποιον αντιπρόσωπο επισκευής ή άλλο άτομο με τα κατάλληλα προσόντα.

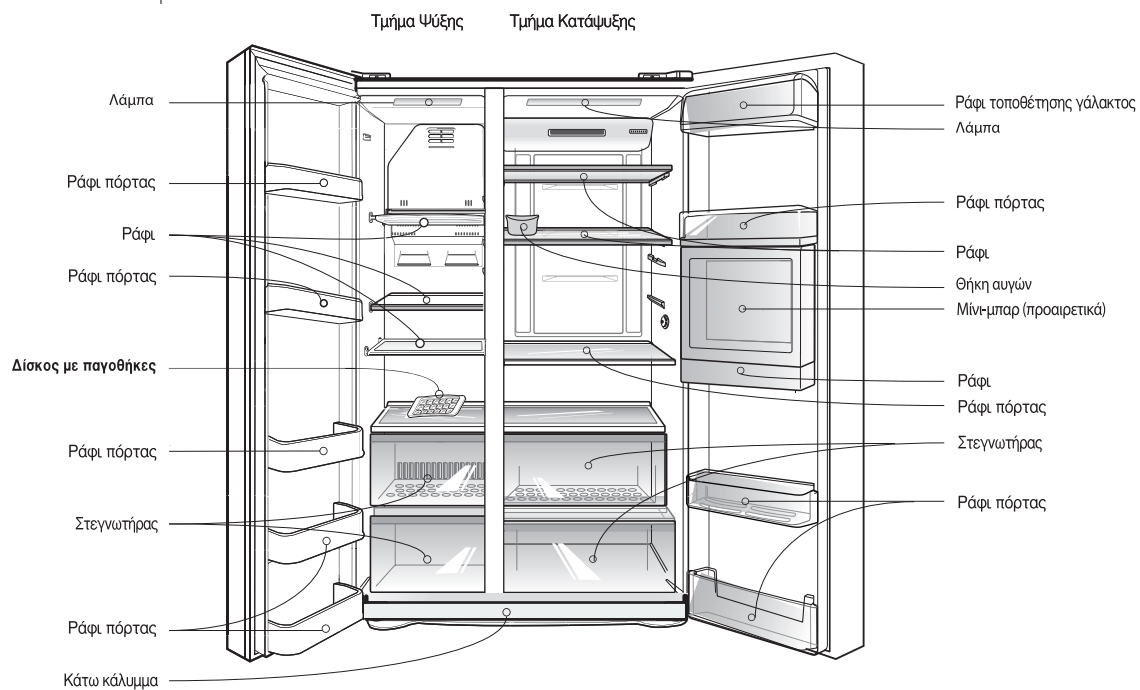
Η συσκευή περιέχει μικρή ποσότητα ψυκτικού ισοβουτανίου (R600a), φυσικού αερίου υψηλού βαθμού συμβατότητας με το περιβάλλον, το οποίο είναι επίσης εύφλεκτο. Κατά τη μεταφορά και εγκατάσταση της συσκευής θα πρέπει να λαμβάνεται φροντίδα ώστε να μην προκαλείται φθορά σε οποιοδήποτε τμήμα του κυκλώματος ψύξης. Η εκτόξευση ψυκτικού από τις σωληνώσεις θα μπορούσε να προκαλέσει ανάφλεξη ή τραυματισμό στο μάτι. Σε περίπτωση που διαπιστώνεται κάποια διαρροή, αποφύγετε την εμφάνιση οποιασδήποτε γυμνής φλόγας ή πιθανών πηγών ανάφλεξης και αερίστε το δωμάτιο στο οποίο βρίσκεται η συσκευή για αρκετά λεπτά.

Προκειμένου να αποφύγετε τη δημιουργία μίγματος εύφλεκτων αερίων σε περίπτωση που εκδηλώνεται διαρροή στο κύκλωμα ψύξης, το μέγεθος του δωματίου στο οποίο εγκαθίσταται η συσκευή θα πρέπει να καθορίζεται βάσει της ποσότητας του χρησιμοποιούμενου ψυκτικού. Το δωμάτιο θα πρέπει να έχει μέγεθος 1m² για κάθε 8g ψυκτικού R600a στο εσωτερικό της συσκευής. Η ποσότητα ψυκτικού στη συγκεκριμένη συσκευή σας υποδεικνύεται στην πλακέτα ταυτότητας στο εσωτερικό της συσκευής.

Ποτέ να μη θέτετε σε λειτουργία μία συσκευή που παρουσιάζει σημάδια φθοράς. Αν έχετε αμφιβολία, συμβουλευτείτε τον οικείο αντιπρόσωπο.

Περιγραφή εξαρτημάτων

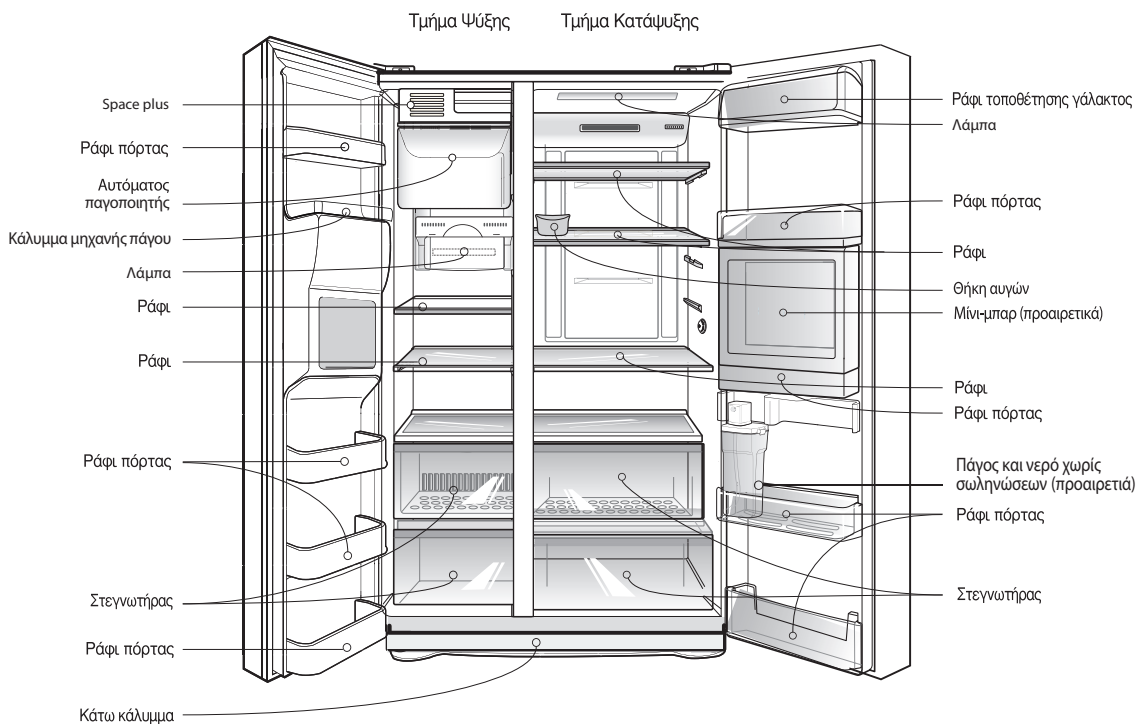
*Μοντέλο χωρίς λειτουργία Κατανομής



ΣΗΜΕΙΩΣΗ

- Αν δείτε ότι η συσκευή σας δεν διαθέτει όλα αυτά τα εξαρτήματα, πιθανόν να πρόκειται για εξαρτήματα άλλων μοντέλων (π.χ. το Αναψυκτήριο δεν διατίθεται σε όλα τα μοντέλα).

***Μοντέλο με διανομέα**



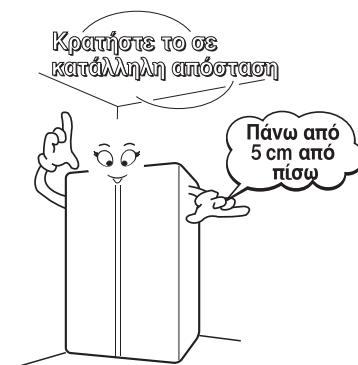
ΣΗΜΕΙΩΣΗ

• Αν δείτε ότι η συσκευή σας δεν διαθέτει όλα αυτά τα εξαρτήματα, πιθανόν να πρόκειται για εξαρτήματα άλλων μοντέλων (π.χ. το Αναψυκτήριο δεν διατίθεται σε όλα τα μοντέλα).

Επιλογή
κατάλληλης θέσης

Σημείο τοποθέτησης

1. Τοποθετήστε τη συσκευή σας σε σημείο που να μπορείτε να τη χρησιμοποιείτε εύκολα.
2. Αποφύγετε να τοποθετήσετε τη συσκευή σας κοντά σε πηγές θερμότητας, απευθείας φως του ήλιου ή υγρασία
3. Για να εξασφαλίσετε την σωστή κυκλοφορία του αέρα σε συντήρηση και κατάψυξη, παρακαλείσθε να αφήνετε χώρο και στις δύο πλευρές καθώς και στο επάνω μέρος τους ψυγείου και να κρατάτε τουλάχιστον 2 ίντσες (5 cm) απόσταση από τον πίσω τοίχο και το ψυγείο σας.
4. Για να αποφύγετε τους κραδασμούς, φροντίστε να αλφαδιάσετε τη συσκευή.



5. Μην εγκαταστήσετε τη συσκευή σε χώρο με θερμοκρασία κάτω από 5°C, διότι μπορεί να χαλάσει η απόδοσή της.
6. Αυτή η συσκευή προορίζεται για χρήση σε οικιακές και παρόμοιες εφαρμογές όπως κουζίνες προσωπικού σε καταστήματα, γραφεία και άλλα εργασιακά περιβάλλοντα, αγροκτήματα, και από πελάτες σε ξενοδοχεία, πανδοχεία και άλλα περιβάλλοντα οικιστικού τύπου, περιβάλλοντα τύπου διαμονής και πρωινού, τροφοδοσίας φαγητού και παρόμοιες μη-λιανικές εφαρμογές.

Η συσκευή αυτή περιέχει ρευστά (ψυκτικό, λιπαντικό) και αποτελείται από μέρη και υλικά τα οποία μπορούν να ξαναχρησιμοποιηθούν και/ ή να ανακυκλωθούν.

Όλα τα σημαντικά υλικά θα πρέπει να σταλούν σε κέντρο συλλογής αποβλήτων, ώστε να ξαναχρησιμοποιηθούν μετά από επεξεργασία (ανακύκλωση). Για την επιστροφή τους, θα πρέπει να απευθυνθείτε στην αντίστοιχη τοπική υπηρεσία

Διάθεση της

Εγκατάσταση του σωλήνα νερού τροφοδότησης

(*Μόνο το μοντέλο με λειτουργία κατανομής)

- Η λειτουργία του αυτόματου παγοποιητή χρειάζεται πίεση νερού 147~834 kPa (1.5~8.5 kgf/cm²) (Δηλαδή, ένα στιγμιαίο χάρτινο κυπελλάκι (180 cc) γεμίζει πλήρως εντός 3 δευτερολέπτων).
- Αν η πίεση του νερού δεν φτάνει την τιμή 147 kPa (1.5 kgf/cm²), πρέπει οπωσδήποτε να προμηθευτείτε χωριστή αντλία πίεσης για κανονική λειτουργία παρασκευής πάγου και τροφοδότηση σε κρύο νερό.
- Διατηρήστε το συνολικό μήκος του σωλήνα νερού τροφοδότησης κάτω των 8 m και προσέξτε να μην διπλώνει ο σωλήνας. Αν το μήκος του σωλήνα φθάσει ή ξεπεράσει τα 8 m, μπορεί να προκαλέσει πρόβλημα στην τροφοδότηση με νερό λόγω πίεσης του νερού αποστράγγισης.
- Ανατρέξτε στις οδηγίες χρήσεως του συστήματος φίλτρου νερού πριν κάνετε την εγκατάσταση.
- Συνδέστε μόνο σε παροχή πόσιμου νερού. (για Τύπο Υδραυλικής Εγκατάστασης)
- Γεμίστε μόνο με πόσιμο νερό. (για Τύπο Μη-Υδραυλικής Εγκατάστασης)

⚠ Προειδοποίηση

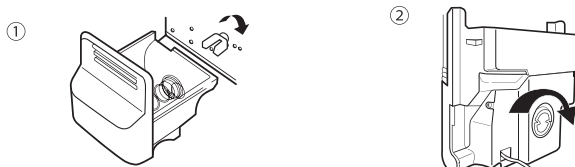
ΠΡΟΦΥΛΑΞΕΙΣ
ΚΑΤΑ ΤΗ ΧΡΗΣΗ
ΤΟΥ ΔΙΑΝΕΜΗΤΗ(σε μερικά
μοντέλα)

Παροχή κρύου νερού

Το νερό που παρέχεται από τον διανεμητή δεν είναι παγωμένο, αλλά απλώς δροσερό ή κρύο. Εάν θέλετε ακόμα πιο κρύο νερό, χρησιμοποιήστε τον διανεμητή για να βάλετε παγάκια πριν βάλετε νερό.

Εάν συναντήσετε δυσκολίες κατά την επανατοποθέτηση του δοχείου αποθήκευσης πάγου

Στρέψτε τον περιστροφικό μοχλό κατά 1/4 του κύκλου, όπως φαίνεται στην εικόνα και έπειτα σπρώξτε τον πίσω.



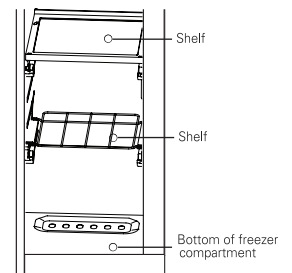
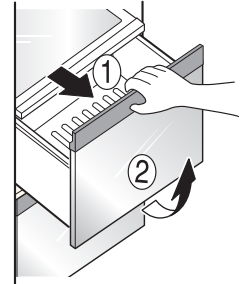
Τμήμα δύο αστερίσκων ****** (Αφορά μόνο ορισμένα μοντέλα)

- Τμήμα δύο αστερίσκων σημαίνει θερμοκρασία $-12^{\circ}\text{C} \sim -18^{\circ}\text{C}$
- Τρόφιμα κατεψυγμένα για σύντομη χρονική περίοδο.

Αν πρόκειται να τοποθετηθεί μεγάλη ποσότητα τροφίμων στο χώρο του καταψύκτη
(υπάρχει μόνο σε ορισμένα μοντέλα)

Εάν πρόκειται να τοποθετηθεί μεγάλη ποσότητα τροφίμων στο τμήμα της κατάψυξης.

- Το συρτάρι του θαλάμου του καταψύκτη πρέπει να βγει από τη συσκευή, οι τροφές μπορούν να τοποθετηθούν απευθείας στο ράφι & το κάτω τμήμα του θαλάμου καταψύκτη.
- Ο θάλαμος καταψύκτη παρέχει ράφι για μεγαλύτερη χωρητικότητα αποθήκευσης τροφίμων. Επιπρόσθετα, το συρτάρι παρέχεται για εύκολη χρήση για τρόφιμα σε ημι-υγρή κατάσταση.



Προτάσεις εξοικονόμησης ενέργειας

- Εγκαταστήστε το ψυγείο σε σκιερό, δροσερό και καλώς αεριζόμενο χώρο.
- Μην ανοιγοκλείνετε συχνά την θύρα εάν δεν είναι απαραίτητο.
- Παρακαλούμε μην κρατάτε ανοικτή την θύρα για μεγάλα χρονικά διαστήματα, να κλείνετε την θύρα το γρηγορότερο δυνατόν.
- Επιτρέψτε στα ζεστά τρόφιμα να κρυώσουν πριν να τα αποθηκεύσετε.
- Δεν συνιστάται να αποθηκεύετε μεγάλες ποσότητες τροφίμων. Πρέπει να υπάρχει αρκετός χώρος για την ελεύθερη κυκλοφορία του ψυχρού αέρα.
- Μην ρυθμίζετε την θερμοκρασία του ψυγείου χαμηλότερα από ότι χρειάζεται. Μην τοποθετείτε τρόφιμα κοντά στον αισθητήρα θερμοκρασίας.
- Σας συνιστούμε να μην αποθηκεύετε τρόφιμα που δεν χρειάζονται ψυγείο.
- Τοποθετείστε τα κατεψυγμένα τρόφιμα προς απόψυξη εντός του ψυγείου. Μπορούν να χρησιμοποιηθούν για την ψύξη του ψυγείου. (Εφαρμοστέο μόνον σε κάποια μοντέλα).
- Καθαρίστε περιοδικά το οπίσθιο κάλυμμα και τον σωλήνα αντί-συμπύκνωσης (ετησίως) για να εξασφαλίσετε την ανταλλαγή θερμότητας του συστήματος. (Εφαρμοστέο μόνον σε κάποια μοντέλα).
- Μην φράσετε τα ανοίγματα εξαερισμού με τρόφιμα. (Εφαρμοστέο μόνον σε κάποια μοντέλα).

Γενικές πληροφορίες

Κατά τη διάρκεια των διακοπών

Κατά τις διακοπές μέσης διάρκειας, είναι μάλλον προτιμότερο να αφήσετε τη συσκευή σε λειτουργία. Τοποθετήστε τα προϊόντα που καταψύχονται στον καταψύκτη για μεγαλύτερη διάρκεια ζωής.

Διακοπή ρεύματος

Αν αποφασίσετε να μην την αφήσετε σε λειτουργία, αφαιρέστε όλα τα τρόφιμα, βγάλτε το φιλ από την πρίζα ρεύματος, καθαρίστε πλήρως το εσωτερικό της και αφήστε τη πόρτα ΑΝΟΙΚΤΗ για να αποτρέψετε τη δημιουργία οσμών.

Σε περίπτωση μετακόμησης

Οι περισσότερες διακοπές ρεύματος οι οποίες αποκαθίστανται μία ή δύο ώρες μετά δεν επηρεάζουν τις θερμοκρασίες της συσκευής σας.

Σωλήνας προστασίας κατά της συμπύκνωσης

Ωστόσο, θα πρέπει να ελαχιστοποιείτε το άνοιγμα και κλείσιμο της πόρτας όσο δεν υπάρχει ρεύμα. Αφαιρέστε ή δέστε με ασφάλεια όλα τα χαλαρά εξαρτήματα που βρίσκονται μέσα στη συσκευή.

Για να μην κάνετε ζημιά στις βίδες ρύθμισης ύψους, βιδώστε τις μέχρι τέρμα στη βάση.

Το εξωτερικό τοίχωμα της συσκευής μερικές φορές μπορεί να ζεσταθεί ιδίως μετά την εγκατάσταση.

Μην ανησυχήσετε. Αυτό οφείλεται στο σωλήνα προστασίας κατά της συμπύκνωσης

ο οποίος αντλεί μέσα από τη συσκευή για να αποτρέψει το «ίδρωμα» του

εξωτερικού τοιχώματος της συσκευής.

Καθαρισμός

Είναι σημαντικό η συσκευή σας να διατηρείται καθαρή για να αποφεύγονται οι ανεπιθύμητες οσμές. Το φαγητό που τυχόν χύνεται θα πρέπει να το σκουπίζετε αμέσως, διότι μπορεί να ξινίσει και να δημιουργήσει λεκέδες στις πλαστικές επιφάνειες.

Εξωτερικό

Χρησιμοποιείτε χλιαρό διάλυμα ελαφριού σαπουνιού ή απορρυπαντικού για να καθαρίσετε το μακροχρόνιο φινίρισμα της συσκευής σας.

Σκουπίζετε με ένα καθαρό υγρό πανί και κατόπιν στεγνώνετε.

Για προϊόντα με εξωτερικό από ανοξείδωτο ατσάλι, χρησιμοποιήστε ένα καθαρό σφουγγάρι ή μαλακό πανί με ήπιο Απορρυπαντικό σε χλιαρό νερό.

Μην χρησιμοποιείτε αποξεστικά ή σκληρά καθαριστικά.

Στεγνώστε καλά με ένα Μαλακό πανί. Μην χρησιμοποιείτε κερί συσκευών, λευκαντικό, ή άλλα προϊόντα που περιέχουν χλώριο, στο ανοξείδωτο ατσάλι.

Εσωτερικό

Συνιστάται τακτικός καθαρισμός. Πλένετε όλους τους θαλάμους με διάλυμα σκόνης σόδας ή ελαφρύ απορρυπαντικό και ζεστό νερό. Ξεπλένετε και στεγνώνετε.

Ελέγχετε μήπως έχει πάθει ζημιά το καλώδιο τροφοδότησης, μήπως έχει ζεσταθεί το φιλ και αν έχει μπει κανονικά το φιλ στην πρίζα ρεύματος.

Μετά τον καθαρισμό Προειδοποίηση

Βγάξτε πάντα το καλώδιο τροφοδοσίας από την πρίζα ρεύματος πριν από οιαδήποτε διαδικασία καθαρισμού κοντά σε ηλεκτρικά εξαρτήματα (λάμπες, διακόπτες, κουμπιά κλπ).

Σκουπίζετε την περίσσεια υγρασία με ένα σφουγγάρι ή πανί για να εμποδίσετε το νερό ή το υγρό να εισέλθει στα ηλεκτρικά τμήματα και να προκαλέσει ηλεκτροπληξία.

Μην χρησιμοποιείτε ποτέ μεταλλικά σφουγγάρια, βούρτσες, λιπαντικά προϊόντα, ισχυρά αλκαλικά διαλυτικά, εύφλεκτα ή τοξικά υγρά καθαρισμού σε καμία επιφάνεια.

Μην αγγίζετε στις παγωμένες επιφάνειες με υγρά ή βρεγμένα χέρια διότι τα υγρά μέλη προσκολλούνται ή δένονται με τις ιδιαίτερα ψυχρές επιφάνειες.



Απόρριψη της παλιάς σας συσκευής

1. Όταν ένα προϊόν διαθέτει το σύμβολο ενός διαγραμμένου κάλαθου απορριμμάτων, τότε το προϊόν καλύπτεται από την Ευρωπαϊκή Οδηγία 2002/96/ΕΟΚ.
2. Η απόρριψη όλων των ηλεκτρικών και ηλεκτρονικών προϊόντων πρέπει να γίνεται χωριστά από τα γενικά οικιακά απορρίμματα μέσω καθορισμένων εγκαταστάσεων συλλογής απορριμμάτων, οι οποίες έχουν δημιουργηθεί είτε από την κυβέρνηση ή από τις τοπικές αρχές.
3. Η σωστή απόρριψη της παλιάς σας συσκευής θα βοηθήσει στην αποτροπή πιθανών αρνητικών συνεπειών ως προς το περιβάλλον και την υγεία του ανθρώπου.
4. Για πιο λεπτομερείς πληροφορίες σχετικά με την απόρριψη της παλιάς σας συσκευής, επικοινωνήστε με το αρμόδιο τοπικό γραφείο, υπηρεσία διάθεσης οικιακών απορριμμάτων ή το μαγαζί από το οποίο αγοράσατε το προϊόν.

Το προϊόν περιέχει φθοριούχα αέρια θερμοκηπίου που καλύπτονται από το πρωτόκολλο του Κιότο (option).

Πληροφορίες για τα φθοριούχα αέρια

θερμοκηπίου που χρησιμοποιούνται ως ψυκτικά μέσα του ψυγείου.

Χημική Ονομασία	Σύνθεση των αερίων	Σύνολο GWP (kgCO ₂ -eq)
R-134a	100% HFC-134a	1300