



**LG**

Life's Good

ESPAÑOL

# MANUAL DEL USUARIO

## TV LED\*

\* La TV LED de LG aplica una pantalla LCD con iluminación posterior LED.

Lea este manual atentamente antes de utilizar la TV y consérvelo por si necesita consultarlo posteriormente.

29MA73D  
29MA73V

# CONTENIDO

## 3 LICENCIAS

---

## 4 PROCEDIMIENTO DE INSTALACIÓN

---

## 5 MONTAJE Y PREPARACIÓN

---

- 5 Desembalaje
- 8 Piezas y botones
- 10 Elevación y desplazamiento de la TV
- 11 Colocación de la TV
  - 11 - Fijación del soporte
  - 13 - Montaje en una mesa
  - 13 - Cómo mantener los cables recogidos
  - 15 - Extracción del soporte
  - 16 - Montaje en una pared

## 18 VISUALIZACIÓN DE TV

---

- 18 Encendido de la TV por primera vez
- 20 Pantalla de la TV (5:9 OSD)
  - 20 - Guía de programación
- 21 Función PIP

## 23 CONEXIONES

---

- 23 Conexión de la antena
- 24 Conexión de satélite
- 25 Conexión a un receptor HD, reproductor de DVD, vídeo o consola de juegos
  - 25 - Conexión HDMI
  - 26 - Conexión DVI-D
  - 27 - Conexión de componentes
  - 28 - Conexión compuesta
  - 29 - Conexión con euroconector
- 30 Conexión de auriculares
- 31 Conexión de un dispositivo USB
- 32 Conexión a teléfonos inteligentes (MHL)
- 33 Conexión a una red con cables
- 34 Conexión a un PC
  - 35 - Conexión HDMI
  - 36 - Conexión DVI-D
  - 37 - Conexión de DisplayPort

## 38 MANDO A DISTANCIA

---

## 40 INSTALACIÓN DE SCREEN SPLIT

---

## 41 CONFIGURACIÓN DEL USUARIO

---

- 41 Acceso a los menús principales
- 41 - TV, Componente, AV
- 46 - DVI, HDMI1, HDMI2/MHL, DisplayPort

## 53 USO DE LA GUÍA DEL USUARIO

---

- 53 Acceso a la Guía del usuario en la pantalla
  - 53 - Uso del mando a distancia

## 54 MANTENIMIENTO

---

- 54 Limpieza de la TV
- 54 Pantalla y marco
- 54 Carcasa y soporte
- 54 Cable de alimentación
- 55 Cómo impedir las imágenes "quemadas" o "impresas" en la pantalla de la TV

## 56 SOLUCIÓN DE PROBLEMAS

---

## 57 ESPECIFICACIONES

---

# LICENCIAS

Las licencias admitidas pueden diferir según el modelo. Para obtener más información acerca de las licencias, visite [www.lg.com](http://www.lg.com).



Fabricado bajo licencia de Dolby Laboratories. Dolby y el símbolo de la doble D son marcas comerciales de Dolby Laboratories.



Los términos HDMI y HDMI High-Definition Multimedia Interface, así como el logotipo de HDMI, son marcas comerciales o marcas registradas de HDMI Licensing LLC en los Estados Unidos y en otros países.



ACERCA DE DIVX VIDEO: DivX® es un formato de vídeo digital creado por DivX, LLC, una empresa subsidiaria de Rovi Corporation. Este dispositivo cuenta con la certificación oficial DivX Certified® para reproducir vídeo DivX. Visite [divx.com](http://divx.com) para obtener más información y herramientas de software para convertir sus archivos a vídeo DivX.

ACERCA DE DIVX VIDEO-ON-DEMAND: este dispositivo DivX Certified® deberá registrarse para poder reproducir películas DivX Video-on-Demand (VOD) que haya comprado. Para obtener el código de registro, localice la sección DivX VOD en el menú de configuración del dispositivo. Visite [vod.divx.com](http://vod.divx.com) para obtener más información sobre cómo completar el registro.

Con DivX Certified® puede reproducir vídeo DivX® hasta HD 1080p, incluido el contenido Premium.

DivX®, DivX Certified® y los logotipos asociados son marcas comerciales de Rovi Corporation o sus empresas filiales y se utilizan con licencia.

Protegidos por una o más de las siguientes patentes de los EE. UU.:  
7 295 673; 7 460 668; 7 515 710; 7 519 274



VESA, el logotipo de VESA, el logotipo de cumplimiento de DisplayPort y el logotipo de cumplimiento de DisplayPort para fuentes en modo dual son todas marcas comerciales registradas de Video Electronics Standards Association.

# PROCEDIMIENTO DE INSTALACIÓN

- 1 Abra el paquete y asegúrese de que incluye todos los accesorios.
- 2 Acople el soporte a la TV.
- 3 Conecte un dispositivo externo a la TV.



## NOTA

- La imagen visualizada puede diferir de su TV.
- Es posible que el menú en pantalla (OSD) de la TV no coincida exactamente con el de las imágenes incluidas en este manual.
- Los menús y las opciones disponibles pueden diferir según la fuente de entrada o modelo de producto que emplee.
- Puede que en el futuro se incorporen nuevas funciones a esta TV.



# MONTAJE Y PREPARACIÓN

## Desembalaje

Compruebe si se incluyen los siguientes elementos con el producto. Si falta algún accesorio, póngase en contacto con el distribuidor local en el que adquirió el producto. Las ilustraciones que aparecen en este manual pueden ser diferentes con respecto al producto y los accesorios reales.

### ! NOTA

- Los accesorios proporcionados con el producto pueden variar en función del modelo.
- Las especificaciones del producto o el contenido de este manual se pueden modificar sin previo aviso debido a la actualización de las funciones del producto.

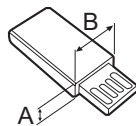
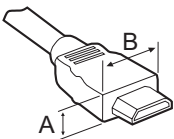


### PRECAUCIÓN

- No utilice elementos falsificados con el fin de poder garantizar la seguridad y la vida útil del producto.
- Los daños o lesiones causados por el uso de partes o accesorios no aprobados o falsos no están cubiertos por la garantía.

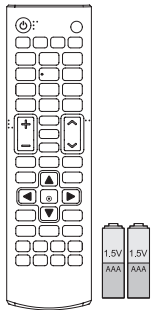
### ! NOTA

- Los elementos proporcionados con el producto pueden variar en función del modelo.
- Las especificaciones del producto o el contenido de este manual pueden cambiar sin previo aviso debido a la actualización de las funciones del producto.
- Para obtener una conexión óptima, los cables HDMI y los dispositivos USB deberían tener biseles de menos de 10 mm de grosor y 18 mm de ancho. Utilice un cable de extensión compatible con USB 2.0 si el cable USB o la memoria USB no son válidos para el puerto USB de su TV.



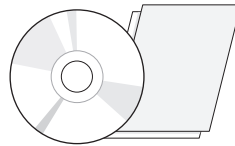
\*A ≦ 10 mm

\*B ≦ 18 mm

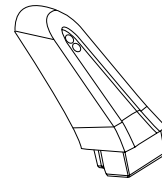


**Mando a distancia  
Pilas (AAA)**

(Consulte la página38,  
Consulte la página39)

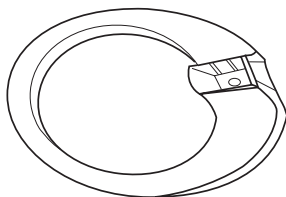


**CD (Manual de usuario)  
Tarjetas**



**Cuerpo del soporte**

(Consulte la página11,  
Consulte la página15)



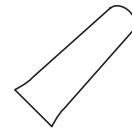
**Base del soporte**

(Consulte la página11,  
Consulte la página15)



**Tornillos 2 ea**

(Consulte la página11,  
Consulte la página15)



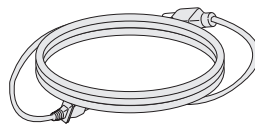
**Tapa de los tornillos**

(Consulte la página11,  
Consulte la página15)



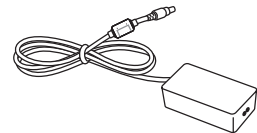
**Sujetacables**

(Consulte la página13)



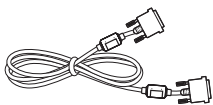
**Cable de alimentación**

(Consulte la página13)



**Adaptador CA/CC**

(Consulte la página13)



**Cable DVI-D**

(Consulte la página26,  
Consulte la página36)



**Aislador**

(según el país)

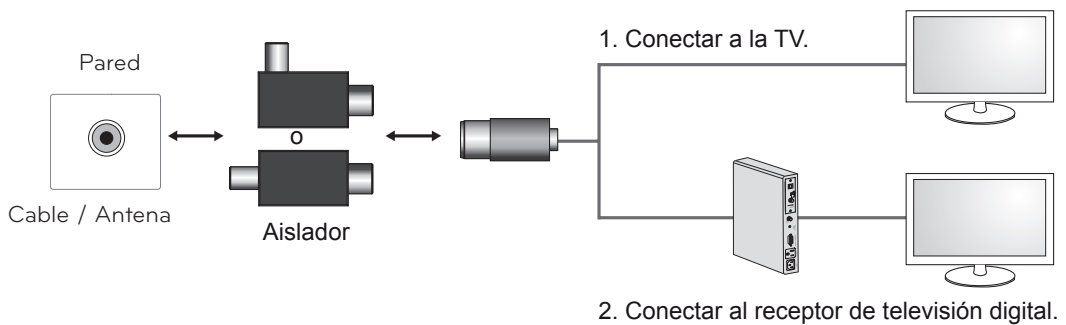


**Cable DisplayPort**

(Consulte la página37)

**!** **NOTA**

- Guía de instalación del aislador de antena
  - Use estas instrucciones para instalar la TV en un lugar en el que hay una diferencia de voltaje entre la toma del receptor de televisión y la de TIERRA de la señal de antena.
    - » Si hay una diferencia de voltaje entre la toma del receptor de televisión y la de TIERRA de la señal de antena, el contacto de la antena se puede calentar y el exceso de calor puede provocar un accidente.
  - Puede aumentar la seguridad al ver la TV si se elimina de forma eficaz el voltaje de alimentación de la antena de TV. Se recomienda montar el aislador en la pared. Si no se puede montar en la pared, móntelo en la TV. Evite desconectar el aislador de antena tras la instalación.
  - Antes de comenzar, asegúrese de la antena de TV está conectada.

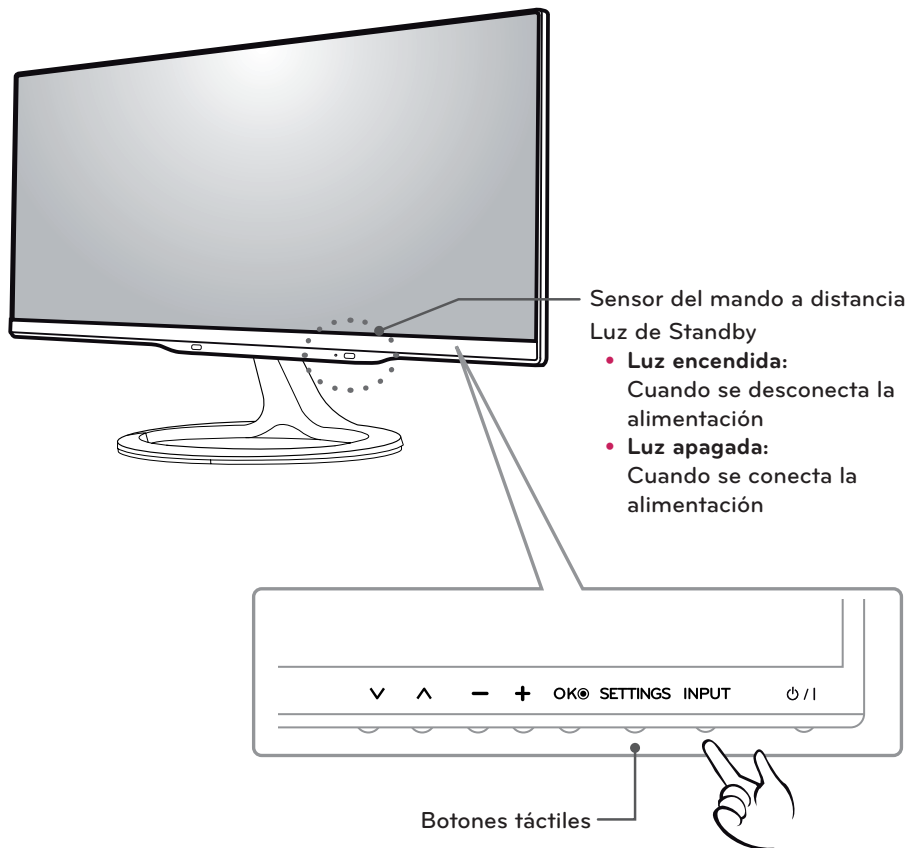


Conecte un extremo del aislador a la toma de cable/antena y el otro a la televisión o receptor de televisión digital.

“Los equipos conectados a la toma de tierra de protección de la instalación del edificio mediante la conexión a la toma de corriente o mediante otro equipo con conexión a la toma de tierra de protección y a un sistema de distribución de cables con un cable coaxial pueden suponer un riesgo de incendio en determinadas circunstancias. Por lo tanto, la conexión a un sistema de distribución de cables se debe realizar mediante un dispositivo que ofrezca aislamiento eléctrico bajo un determinado rango de frecuencias (aislador galvánico, consulte EN 60728-11)”

Al aplicar el aislador de RF, se puede producir una leve pérdida de sensibilidad de la señal.

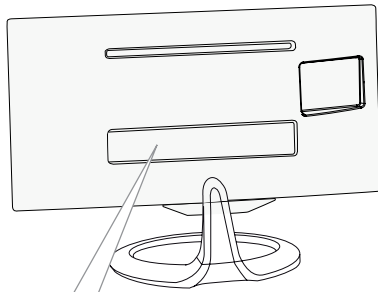
## Piezas y botones



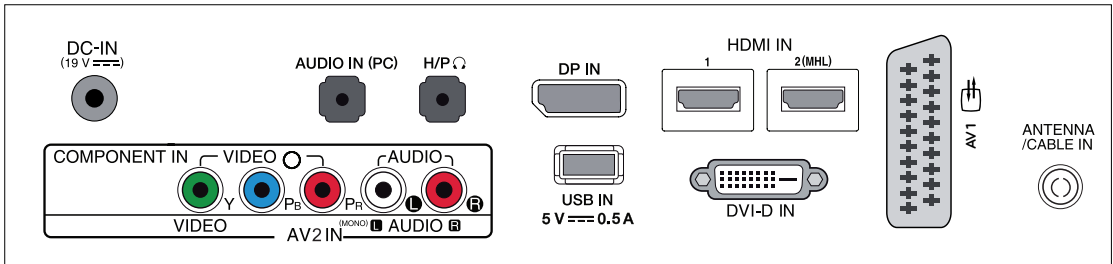
**!** **NOTA**

Todos los botones son táctiles y funcionan con el tacto del dedo.  
Los botones táctiles de encendido y control se encuentran en la parte inferior.

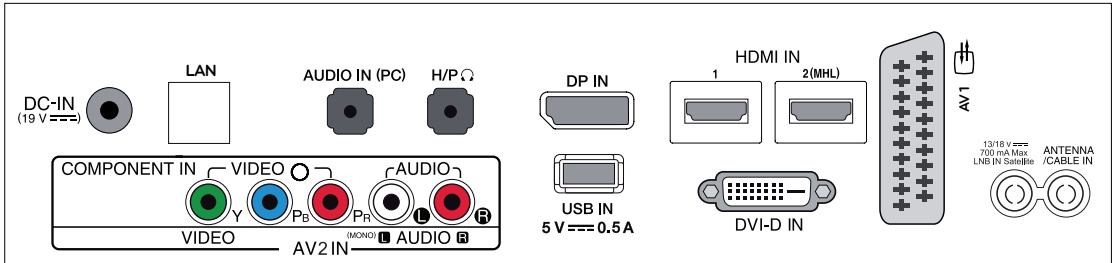
Botón táctil	Función
▼ ▲	Permiten desplazarse por los programas guardados.
- +	Permiten ajustar el nivel de volumen.
OK	Permite seleccionar la opción resaltada del menú o confirmar una entrada.
SETTINGS	Permite acceder a los menús principales o guardar la información introducida y salir de los menús.
INPUT	Permite cambiar la fuente de entrada.
⏻ /	Permite encender y apagar el aparato.



**29MA73D**



**29MA73V**



Panel de conexiones  
(Consulte la página 23)

## Elevación y desplazamiento de la TV

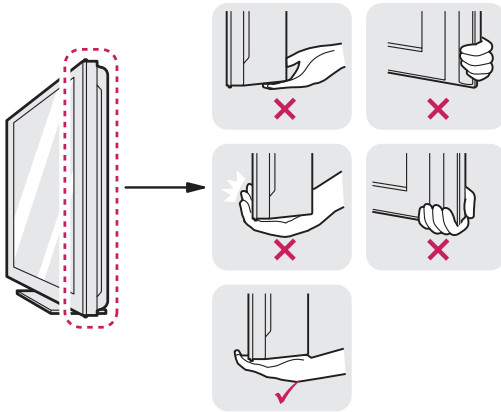
Antes de levantar o mover la TV, lea la información siguiente para evitar arañar o dañar la TV y transportarla de manera segura, independientemente de su tipo y tamaño.



### PRECAUCIÓN

Evite tocar la pantalla en todo momento, ya que podría dañar la pantalla o algunos de los píxeles usados para crear imágenes.

- Se recomienda mover la TV en el interior de la caja o envuelta en su material de embalaje original.
- Antes de levantar o mover la TV, desenchufe el cable de alimentación y los demás cables.
- Sujete con firmeza la parte superior e inferior del marco de la TV. Asegúrese de no sujetar la TV por la zona transparente, la zona del altavoz o la zona de la rejilla del altavoz.



- Al sostener la TV, la pantalla se debería orientar hacia el lado contrario al que se encuentra usted para evitar arañarla.



- Al transportar la TV, no la exponga a sacudidas ni a vibraciones excesivas.
- Cuando transporte la TV, manténgala en vertical, nunca la gire hacia uno de sus lados ni la incline hacia la izquierda o la derecha.



### PRECAUCIÓN

29MA73



## Colocación de la TV

### Fijación del soporte

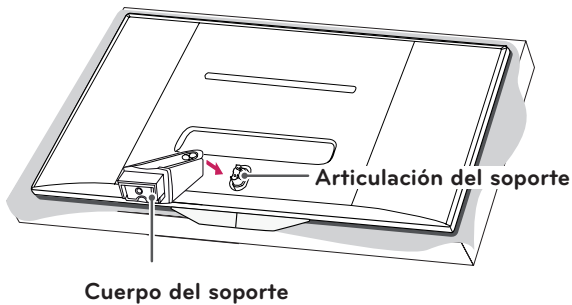
- 1 Coloque la pantalla hacia abajo.



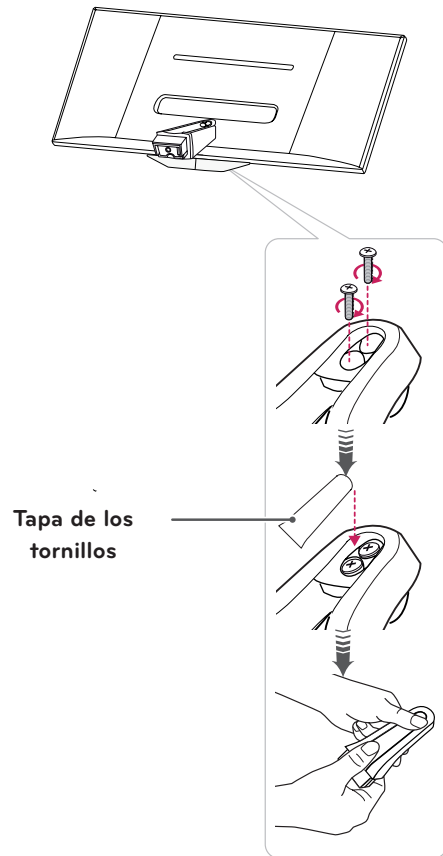
#### PRECAUCIÓN

- Para evitar que la pantalla se raye, cubra su superficie con una tela suave.

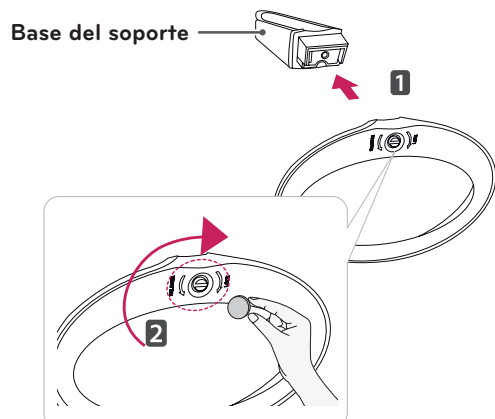
- 2 Compruebe la orientación (frontal y posterior) de la base del soporte y monte la **base del soporte** en la **articulación del soporte** como se muestra en la imagen.

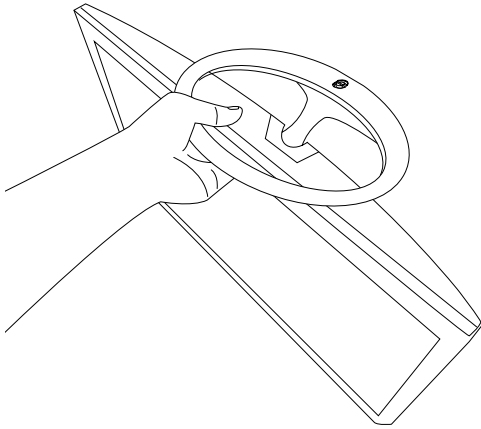


- 3 Apriete los dos tornillos en la parte posterior de la base del soporte y cierre la tapa de los tornillos.

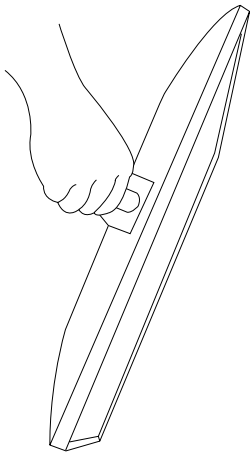


- 4 Instale la **base del soporte** en el **cuerpo del soporte** y gire el tornillo hacia la derecha con una **moneda**.



**PRECAUCIÓN**

- No transporte el monitor boca abajo porque se podría soltar de su soporte y causar daños o lesiones.
- La ilustración muestra un ejemplo general de instalación y puede diferir del producto real.



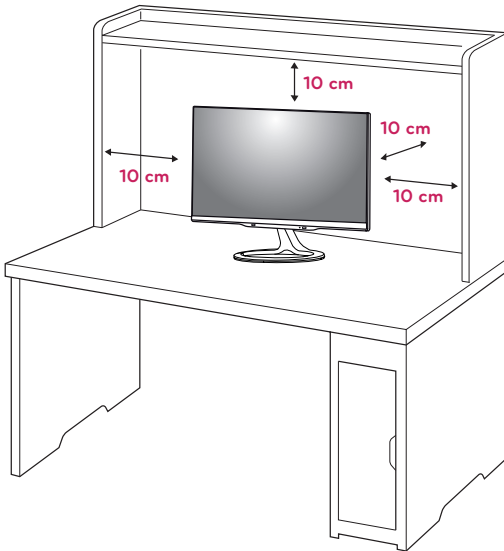
- No transporte el monitor boca abajo sujetando el soporte porque se podría soltar y causar daños o lesiones.
- La ilustración muestra un ejemplo general de instalación y puede diferir del producto real.



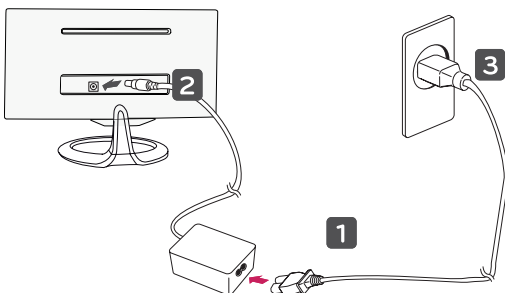
## Montaje en una mesa

- 1 Levante la TV e inclínela hasta la posición vertical sobre una mesa.

Deje un espacio de 10 cm (4 pulgadas) (como mínimo) con respecto a la pared para permitir una ventilación adecuada.



- 2 Conecte el **adaptador CA/CC** y el **cable de alimentación** a una toma de pared.



### PRECAUCIÓN

No coloque la TV cerca ni sobre fuentes de calor, ya que esto podría provocar un incendio u otros daños.

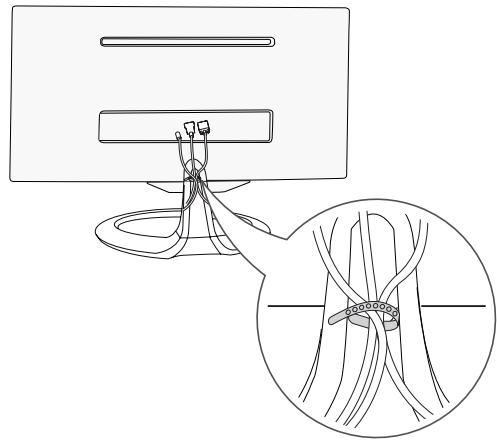


### PRECAUCIÓN

En primer lugar, desenchufe el cable de alimentación y, a continuación, mueva o instale la TV. De lo contrario, se podría producir una descarga eléctrica.

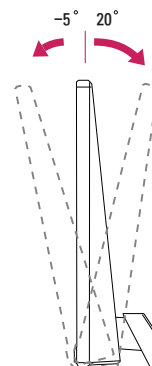
## Cómo mantener los cables recogidos

Recoja y ate los cables con el sujetacables suministrado.



### NOTA

Incline la TV de  $-5^\circ$  a  $+20^\circ$  grados hacia delante o hacia atrás para ajustar el ángulo de la TV según su perspectiva.

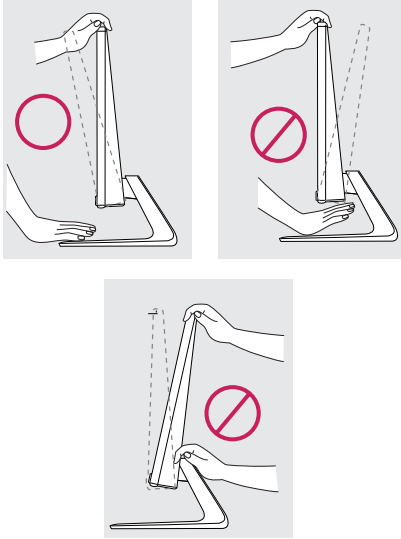


Parte frontal

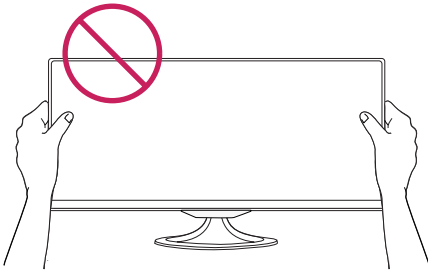
Parte trasera

**ADVERTENCIA**

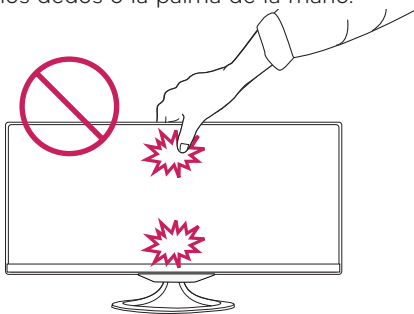
- Para ajustar el ángulo de la pantalla, no sujete la parte inferior de la TV, como se muestra en la ilustración siguiente, porque se podría hacer daño en los dedos.



- Tenga cuidado de no tocar ni presionar el área de la pantalla al ajustar el ángulo de la TV.



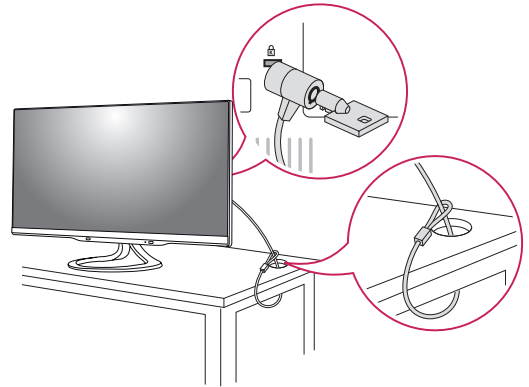
- Tenga cuidado de no presionar la pantalla con los dedos o la palma de la mano.



**Uso del sistema de seguridad Kensington**

El conector del sistema de seguridad Kensington se encuentra en la parte posterior de la TV. Para obtener más información acerca de su instalación y uso, consulte el manual que se suministra con el sistema de seguridad Kensington o visite <http://www.kensington.com>.

Utilice el cable del sistema de seguridad Kensington para conectar la TV a una mesa.



**NOTA**

El sistema de seguridad Kensington es opcional. Puede obtener accesorios adicionales en la mayoría de tiendas de electrónica.

## Extracción del soporte

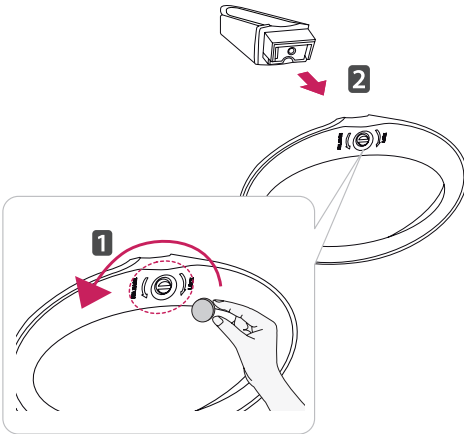
- 1 Coloque la pantalla hacia abajo.



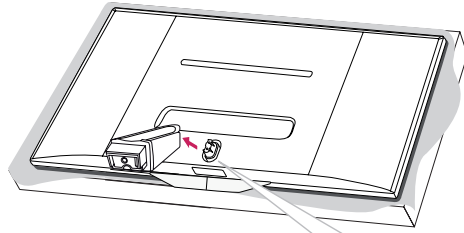
### PRECAUCIÓN

- Para evitar que la pantalla se raye, cubra su superficie con una tela suave.

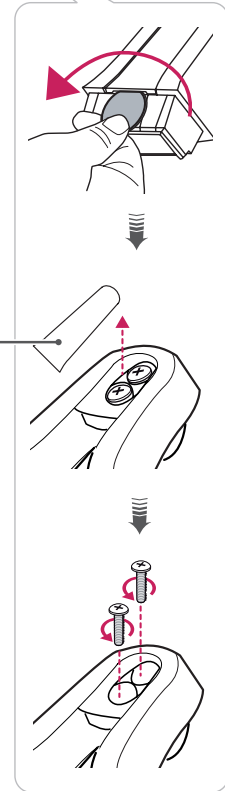
- 2 Gire el tornillo hacia la izquierda y, a continuación, extraiga la **base del soporte** del cuerpo del soporte.



- 3 Abra la tapa de los tornillos de la parte trasera de la base del soporte y use un destornillador para quitar los dos tornillos.

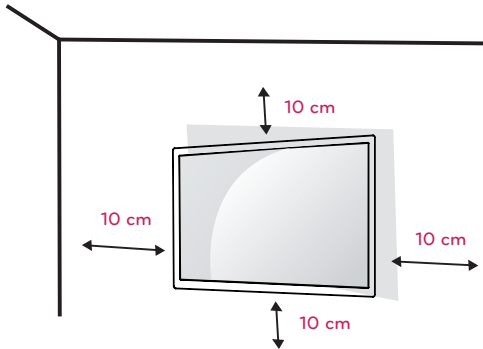


Tapa de los tornillos



## Montaje en una pared

Para permitir una ventilación adecuada, deje un espacio de 10 cm a cada lado y con respecto a la pared. Su distribuidor puede proporcionarle instrucciones de instalación detalladas. Consulte la guía de instalación y configuración del soporte de montaje en pared con inclinación.

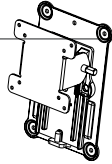


Si tiene intención de montar la TV en la pared, fije el accesorio de montaje en pared (piezas opcionales) a la parte posterior de la TV. Si instala la TV mediante el accesorio de montaje en pared (piezas opcionales), fíjela con cuidado para que no se caiga.

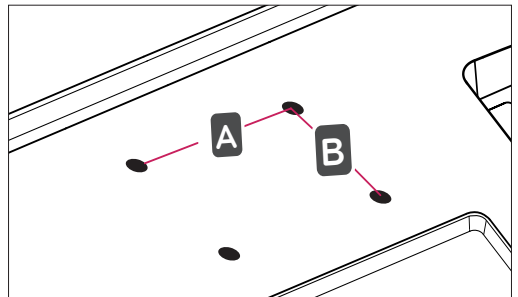
- 1 Utilice tornillos y un soporte de montaje en pared conformes al estándar VESA.
- 2 Si los tornillos son más largos, la TV podría sufrir daños internos.
- 3 Si no utiliza los tornillos adecuados, el producto podría resultar dañado y caer de la posición de montaje. Si así fuera, LG Electronics no sería responsable de los daños.
- 4 Respete siempre el estándar VESA en cuanto a las dimensiones del accesorio de montaje de tornillos y las especificaciones de los tornillos de montaje.

5 Utilice el estándar VESA como se indica a continuación.

- 784,8 mm (30,9 pulg.) e inferior
  - \* Grosor de la almohadilla de montaje en pared: 2,6 mm
  - \* Tornillos:  $\Phi$  4,0 mm x 0,7 mm de paso x 10 mm de longitud
- 787,4 mm (31,0 pulg.) e inferior
  - \* Utilice una almohadilla de montaje en pared y tornillos que cumplan el estándar VESA.

<b>VESA (A x B)</b>	100 x 100
<b>Tornillo estándar</b>	M4
<b>Número de tornillos</b>	4
<b>Soporte de montaje en pared (opcional)</b>	RW120 

- VESA (A x B)



**PRECAUCIÓN**

- En primer lugar, desenchufe el cable de alimentación y, a continuación, mueva o instale la TV. De lo contrario, se podría producir una descarga eléctrica.
- Si instala la TV en un techo o una pared inclinada, se puede caer y producir lesiones físicas graves.
- Utilice un soporte de montaje en pared autorizado por LG y póngase en contacto con el distribuidor local o con personal cualificado.
- No apriete los tornillos en exceso, ya que esto podría ocasionar daños en la TV y anular la garantía.
- Utilice tornillos y soportes de montaje en pared que cumplan con el estándar VESA. La garantía no cubre los daños ni lesiones físicas causados por el mal uso o por emplear un accesorio inadecuado.


**NOTA**

- Utilice los tornillos que se enumeran en las especificaciones del estándar VESA.
- El kit de montaje en pared incluye un manual de instalación y las piezas necesarias.
- El soporte de montaje en pared es opcional. Puede solicitar accesorios adicionales a su distribuidor local.
- La longitud de los tornillos puede diferir según el soporte de montaje en pared. Asegúrese de emplear la longitud adecuada.
- Para obtener más información, consulte las instrucciones incluidas con el soporte de montaje en pared.

# VISUALIZACIÓN DE TV

## Encendido de la TV por primera vez

Al tener acceso a la TV por primera vez, aparece la pantalla de configuración inicial. Seleccione un idioma y personalice los ajustes básicos.

- 1 Conecte el cable de alimentación a una toma de corriente.
- 2 Pulse  en la TV o el botón de encendido en el mando a distancia para encender la TV.  
La Luz de Standby se apaga.



### NOTA

Cuando la TV está en modo Ahorro de energía, la Luz de Standby cambia a ámbar.

- 3 Al acceder a la TV por primera vez, aparece la pantalla de configuración inicial.



### NOTA

Si no utiliza la TV durante 40 segundos cuando aparezca el menú de configuración de pantalla, el menú desaparecerá.

- 4 Siga las instrucciones que aparecen en la pantalla para personalizar la TV según sus preferencias.

Idioma	Selecciona el idioma de la pantalla.
↓	
Configuración de modo	Permite seleccionar <b>Uso en casa</b> para el entorno doméstico.
↓	
Indicador de encendido	Permite seleccionar la Luz de Standby. Si selecciona Conectado, se enciende la Luz de Standby del panel frontal cuando la TV se apaga.
↓	
País	Permite seleccionar el país en cuestión.
↓	
Zona hora	Permite seleccionar la zona horaria y el horario de verano. (Cuando se selecciona Rusia como país)
↓	
Fijar clave	Permite definir la contraseña. (Cuando se selecciona Francia/Italia como país)
↓	
Configuración de red	(Si hay un puerto LAN) Permite seleccionar la configuración de red que se muestra. (Solo en Reino Unido, **modelos MAT3V)
↓	
Sintonización auto	Permite buscar los programas disponibles y guardarlos automáticamente.

 **NOTA**

- En aquellos países sin estándares de emisión de DTV confirmados, algunas de las características de la televisión digital podrían no funcionar, según el entorno de emisión digital.
- Para mostrar las imágenes con la mejor calidad en el entorno doméstico, seleccione el **modo Uso en casa**.
- El modo **Demo Tienda** está indicado para un entorno comercial.
- Si selecciona el **modo Demo Tienda**, los ajustes previamente personalizados se cambiarán por los ajustes predeterminados del **modo Demo Tienda** en 5 minutos.

5 Cuando termine de realizar la configuración básica, pulse **OK**.

 **NOTA**

Si no completa la configuración inicial, esta pantalla aparecerá siempre que encienda la TV.

6 Para apagar la TV, pulse  en la TV.

La Luz de Standby se enciende.

 **PRECAUCIÓN**

Desconecte el cable de alimentación de la toma de corriente cuando no vaya a utilizar la TV durante un período prolongado de tiempo.

 **NOTA**

- También puede cambiar la TV del modo PC al modo TV, pulse **TV/PC**.
- También puede acceder a la **configuración inicial** a través de **OPCIÓN** en los menús principales.

## Pantalla de la TV (5:9 OSD)

### Guía de programación

Pulse el botón **INFO** en el mando a distancia mientras ve la TV.

- En el lado derecho (5:9 OSD) de la pantalla de la TV se muestra la información del canal que esté viendo en ese momento y la información de la organización de canales.
- Para la TV analógica se muestra el mensaje "No hay información disponible para este programa".
- Solo se buscan y se muestran los canales de TV digital. Si no hay ningún canal disponible, se muestra el mensaje "Sin información".

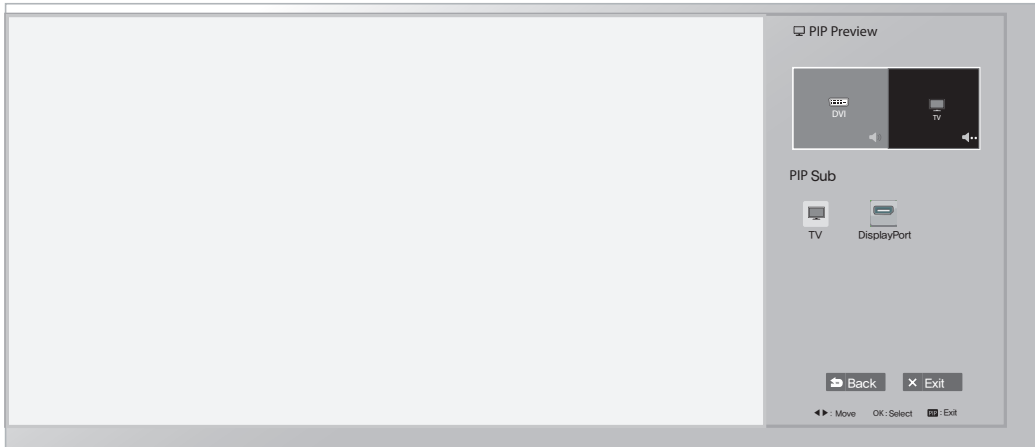
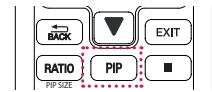


N.º	Función
①	Muestra el programa que esté viendo en ese momento.
②	Muestra el tipo de emisión del canal que esté viendo en ese momento.
③	Muestra el icono del tipo de emisión. (por ejemplo, HD, Dolly, Digital, etc.)
④	Muestra la fecha y la hora actuales.
⑤	Muestra el canal actual o la lista de programas completa.
⑥	Área de icono del tipo de emisión
⑦	Muestra el nombre del programa que esté viendo en ese momento.
⑧	Muestra el tiempo de reproducción del programa. - Muestra el progreso incluyendo las horas de inicio y finalización del programa.
⑨	Muestra las funciones disponibles. - Si el canal que esté viendo en ese momento está resaltado, se muestra la función Cronómetro. - Si el canal que no esté viendo en ese momento está resaltado, se muestra la función Programación.

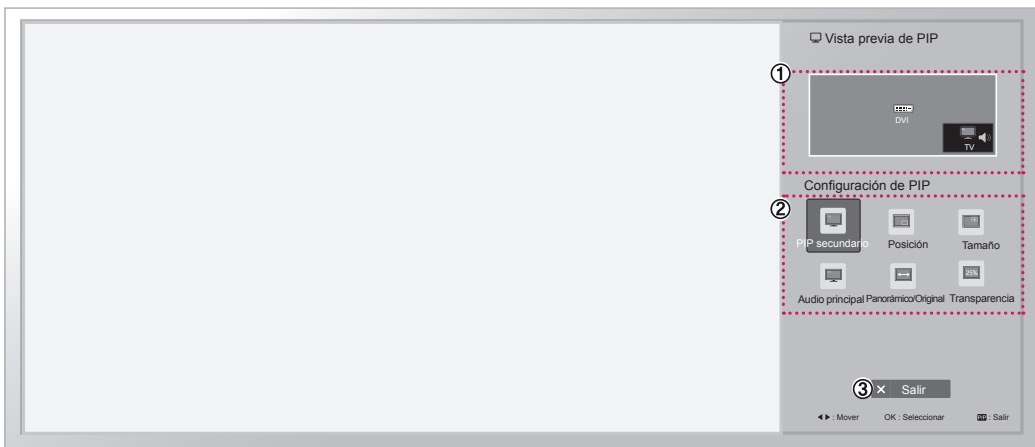


## Función PIP

Pulse el botón **PIP** en el mando a distancia mientras ve en DVI, HDMI1, 2, DisplayPort



Mientras ve PIP, pulse el botón PIP Settings (Configuración de PIP) en el mando a distancia para mostrar el menú secundario.



N.º	Función							
①	Muestra el icono OSD configurado y su nombre.							
②	<b>PIP Sub (PIP secundario)</b>	PIP Map (Mapa de PIP)		PIP Sub (PIP secundario)				
		DVI	HDMI1	HDMI2/MHL	DisplayPort	TV		
Entrada actual		DVI	X	X	X	O	O	
		HDMI1	X	X	X	O	O	
		HDMI2/MHL	X	X	X	O	O	
		DisplayPort	O	O	O	X	O	
	TV	X	X	X	X	X		
<b>Posición</b>	Ajusta la posición de la ventana PIP Sub (PIP secundario). (esquina superior izquierda, superior derecha, inferior izquierda o inferior derecha) *Esta función está desactivada cuando PIP Sub (PIP secundario) está establecido en [PIP Off] (PIP desactivado) o el tamaño está establecido en [Balanced] (Equilibrado).							
<b>Tamaño</b>	Establece el tamaño de la ventana PIP Sub (PIP secundario). (Pequeño / Medio / Grande / Balanced [Equilibrado]) *Esta función está desactivada cuando PIP secundario está establecido en [PIP Off] (PIP desactivado).							
<b>Audio</b>	Selecciona la entrada de audio. *Solo los elementos que están disponibles con la combinación actual están activados (PIP Main/PIP Sub o Audio in) [PIP principal/PIP secundario o Entrada de audio].							
<b>Ratio (Formato)</b>	Establece el formato de PIP Sub (PIP secundario). *Esta función está desactivada cuando PIP Sub (PIP secundario) está establecido en [PIP Off] (PIP desactivado) o el tamaño no está establecido en [Balanced] (Equilibrado).							
<b>Transparency (Transparencia)</b>	Establece la opacidad de PIP. (APAGADO/25%/50%/75%) *Esta función está desactivada cuando PIP Sub (PIP secundario) está establecido en [PIP Off] (PIP desactivado) o el tamaño está establecido en [Balanced] (Equilibrado).							
③	<b>Botón Exit</b> - Permite salir del menú OSD.							

# CONEXIONES

Puede conectar varios dispositivos externos a la TV y cambiar entre los modos de entrada para seleccionar un dispositivo externo. Para obtener más información acerca de la conexión de dispositivos externos, consulte el manual que se incluye con cada dispositivo.

Los dispositivos externos disponibles son: receptores HD, reproductores de DVD, vídeos, sistemas de audio, dispositivos de almacenamiento USB, PC, videocámaras o cámaras, consolas de juegos y otros dispositivos externos.

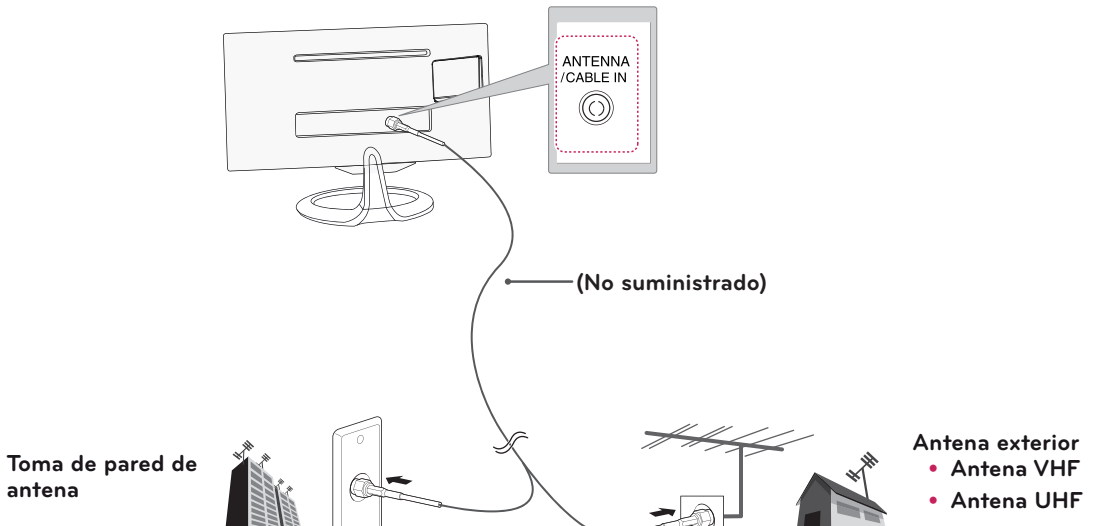
## ! NOTA

- Si graba un programa de TV en un grabador de DVD o un vídeo, asegúrese de conectar el cable de entrada de señal de TV a la TV a través del grabador de DVD o del vídeo. Para obtener más información acerca de la grabación, consulte el manual que se incluye con el dispositivo conectado.
- La conexión de dispositivos externos puede variar entre distintos modelos.
- Conecte los dispositivos externos a la TV independientemente del orden de los puertos de la TV.

## Conexión de la antena

Conecte una antena, un cable o un descodificador para ver la TV en función de lo siguiente. Las ilustraciones pueden variar con respecto a los accesorios reales. El cable de radiofrecuencia (RF) es opcional.

Conecte la TV a una toma de pared de antena con un cable RF (75 Ω).



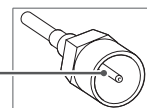
## ! NOTA

- Emplee un divisor de señal cuando desee utilizar más de dos TV.
- Si la imagen es de poca calidad, instale un amplificador de señal correctamente para mejorar la calidad de imagen.
- Si la imagen es de poca calidad con una antena conectada, oriente la antena en la dirección adecuada.
- Visite <http://antennaweb.org> para obtener más información acerca de la conexión de antenas y cables.

## ! PRECAUCIÓN

- Asegúrese de no doblar el alambre de cobre del cable de RF.

Cable de cobre

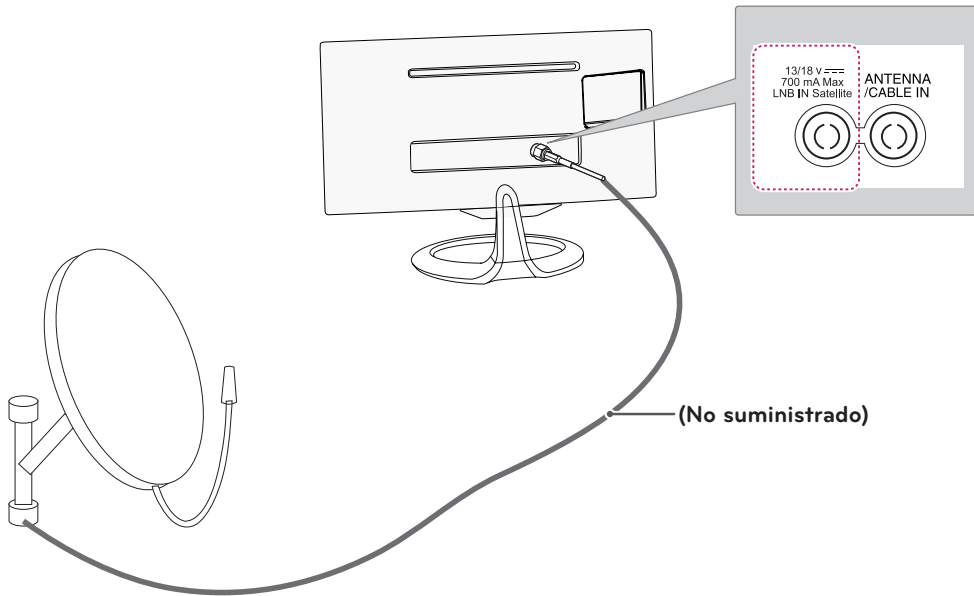


- Complete todas las instrucciones de conexión entre los dispositivos y, a continuación, conecte el cable de alimentación a la toma de corriente para evitar posibles daños a la TV.

## Conexión de satélite

### \*\*Modelos MA73V

Para conectar la TV a una antena parabólica, enchufe un cable de RF de satélite (75  $\Omega$ ) a una toma de satélite.



## Conexión a un receptor HD, reproductor de DVD, vídeo o consola de juegos

Conecte un receptor HD, un reproductor de DVD o vídeo o una consola de juegos a la TV y seleccione el modo de entrada correspondiente.

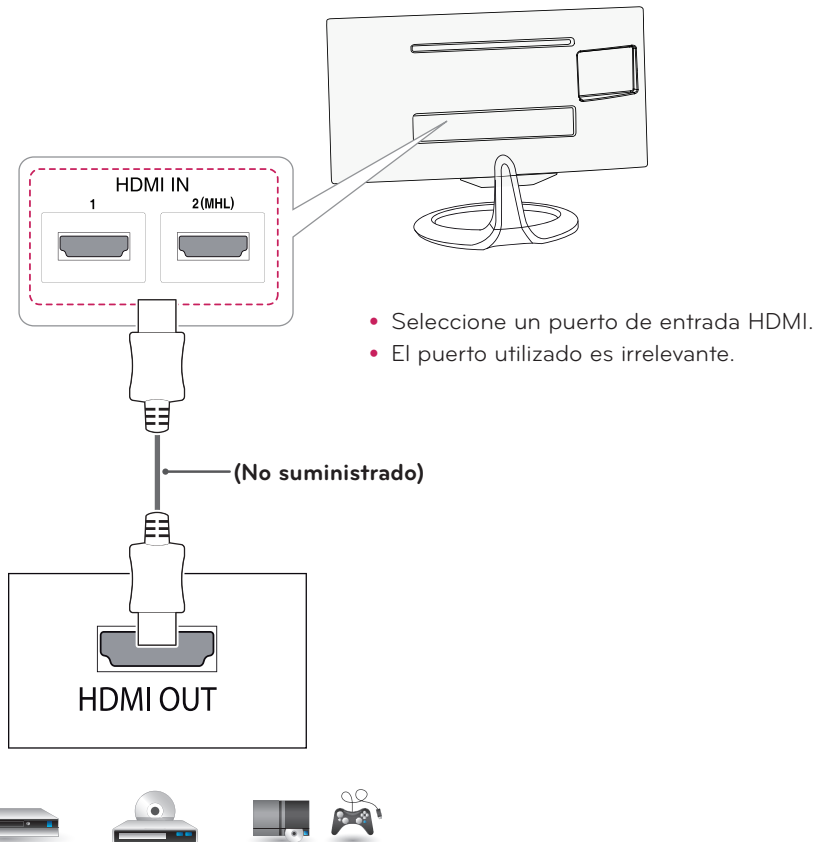
### Conexión HDMI

**El mejor modo de conectar un dispositivo es mediante HDMI.**

Transmite las señales de audio y vídeo digital de un dispositivo externo a la TV. Use el cable HDMI para conectar el dispositivo externo a la TV, tal y como se muestra en la siguiente ilustración.

#### ! NOTA

- Use el cable HDMI para conectar la entrada HDMI y un receptor de emisión digital, y conecte la salida HDMI. Para el vídeo, use la salida de sonido.
- Pulse el botón INPUT del mando a distancia para seleccionar HDMI1 o HDMI2/MHL.
- Dolby Digital y DTS no admitidos. Si no se escucha sonido, establezca la salida de audio del dispositivo conectado a PCM.



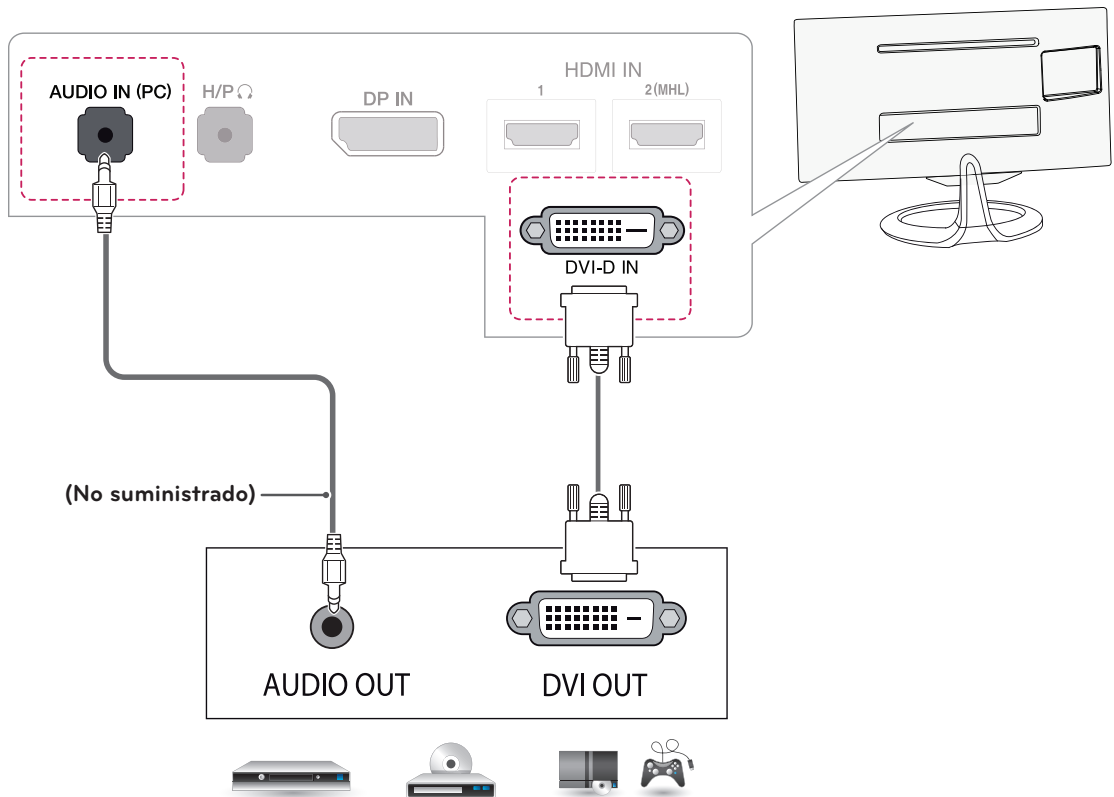
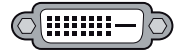
DVD / Blu-Ray / decodificador HD / HD STB / consola de juegos

## Conexión DVI-D

Transmite la señal de vídeo digital de un dispositivo externo a la TV. Use el cable DVI-D dual para conectar el dispositivo externo a la TV, tal y como se muestra en la siguiente ilustración. Para transmitir una señal de audio, conecte un cable de audio opcional.

### ! NOTA

- Utilice el cable DVI-D dual suministrado.
- Si no utiliza el cable DVI-D dual podría producir una distorsión en la pantalla.
- Si no utiliza ningún altavoz externo opcional, emplee un cable de audio opcional para conectar el dispositivo externo a la TV.
- Conecte el cable de entrada de señal y asegúrelo girando los tornillos hacia la derecha.
- Pulse el botón INPUT del mando a distancia para seleccionar DVI.



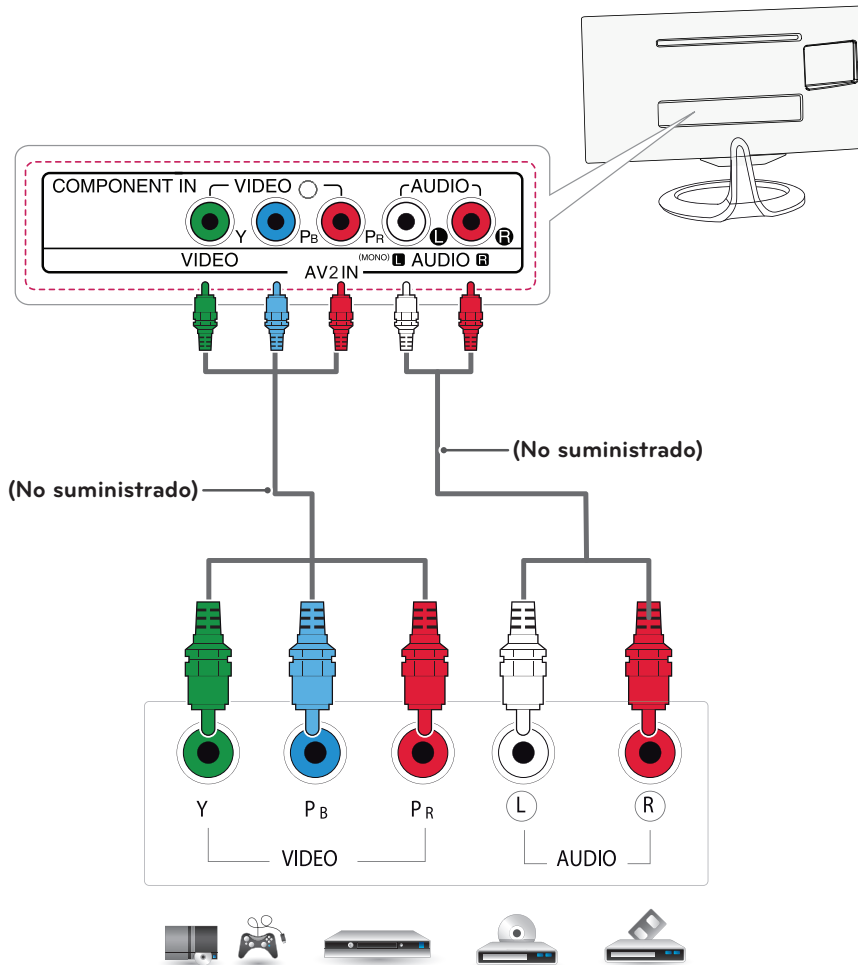
DVD / Blu-Ray / decodificador HD / HD STB / consola de juegos

## Conexión de componentes

Transmite las señales de audio y vídeo analógico de un dispositivo externo a la TV. Use el cable de componentes para conectar el dispositivo externo a la TV, tal y como se muestra en la siguiente ilustración. Para mostrar imágenes con la función de búsqueda progresiva, asegúrese de utilizar un cable de componente.

**NOTA**

- Si los cables no se instalan correctamente, puede que la imagen se visualice en blanco y negro o con los colores distorsionados.
- **Compruebe que cada cable esté conectado al conector del color correspondiente.**
- Pulse el botón INPUT (Entrada) del mando a distancia para seleccionar Componente.



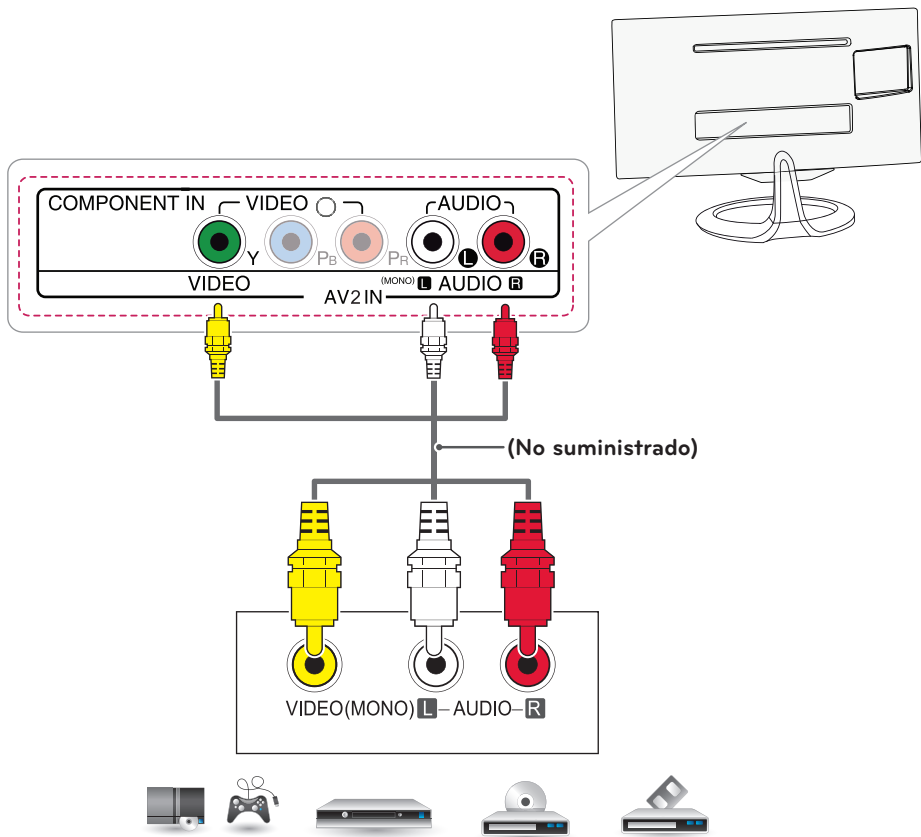
DVD / Blu-Ray / decodificador HD / HD STB / consola de juegos

## Conexión compuesta

Transmite las señales de audio y vídeo analógico de un dispositivo externo a la TV. Use el cable compuesto para conectar el dispositivo externo a la TV, tal y como se muestra en la siguiente ilustración.

### ! NOTA

- Compruebe que cada cable esté conectado al conector del color correspondiente.
- Pulse el botón INPUT (Entrada) del mando a distancia para seleccionar AV.



DVD / Blu-Ray / decodificador HD / HD STB / consola de juegos



## Conexión con euroconector

Transmite las señales de audio y vídeo de un dispositivo externo a la TV. Use el cable euroconector para conectar el dispositivo externo a la TV, tal y como se muestra en la siguiente ilustración. Para mostrar imágenes con la función de búsqueda progresiva, asegúrese de utilizar el cable euroconector.

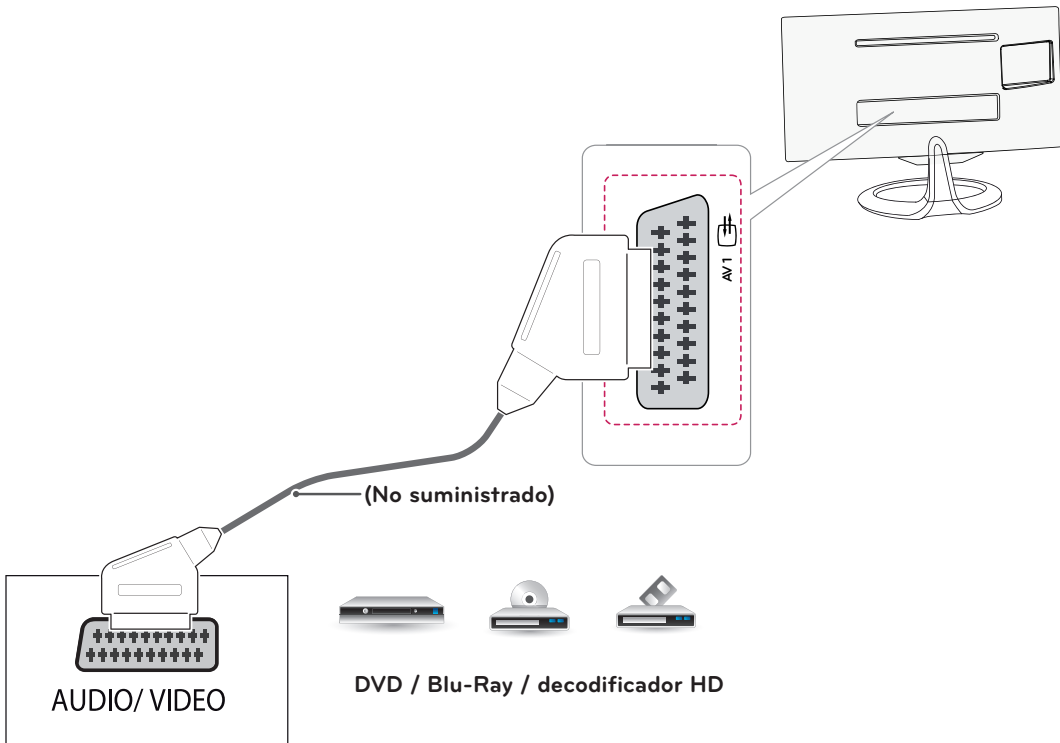
Actual Modo de entrada	Tipo de salida	AV1 (Salida de TV <sup>1</sup> )
TV digital		TV digital
TV analógica		TV analógica
Componente, AV, HDMI		TV analógica

1 salida de TV: salida de señales de TV analógica o digital.



**NOTA**

Todo cable euroconector que se emplee deberá estar protegido.

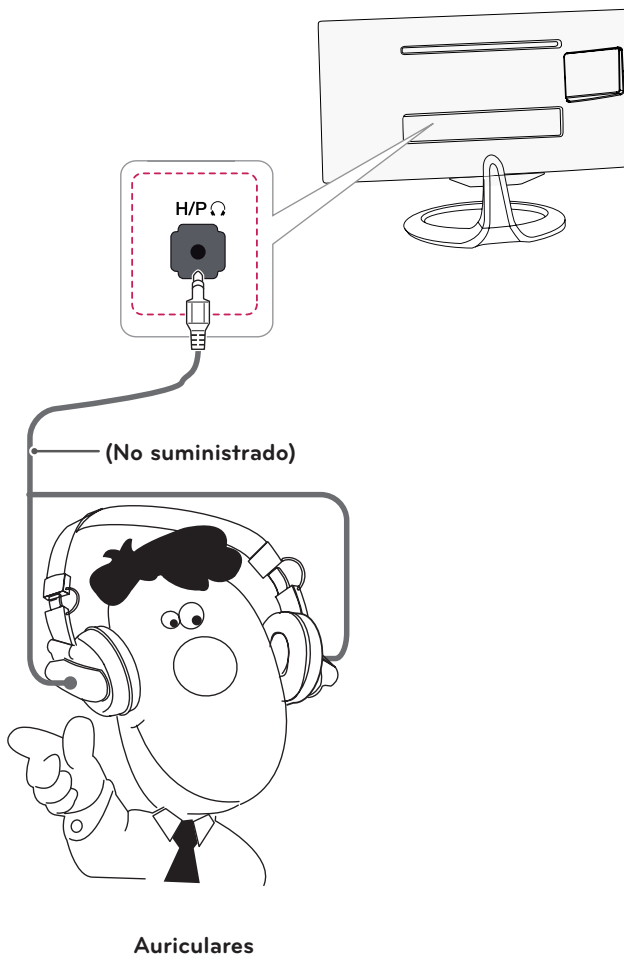


## Conexión de auriculares

Transmite la señal de auriculares de la TV a un dispositivo externo. Conecte la TV y los auriculares, tal y como se muestra en la siguiente ilustración.

### ! NOTA

- Al conectar los auriculares se desactivarán las opciones del menú AUDIO.
- Impedancia de los auriculares: 16.  $\Omega$
- Salida de audio máxima del auricular: de 2,5 mW a 5,5 mW
- Tamaño de la clavija de los auriculares: 0,35 cm.



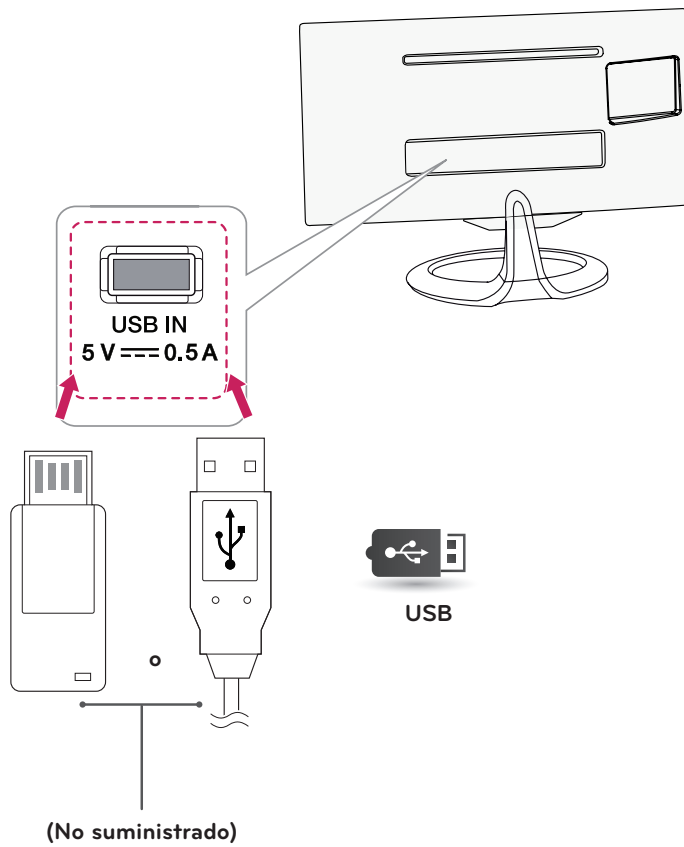
## Conexión de un dispositivo USB

Conecte un dispositivo de almacenamiento USB, como una memoria flash USB, un disco duro externo, un reproductor de MP3 o un lector de tarjetas de memoria USB a la TV y acceda al menú MIS MEDIOS para usar diversos archivos multimedia.



### NOTA

Es posible que no funcione si hay dispositivos USB 3.0 conectados.

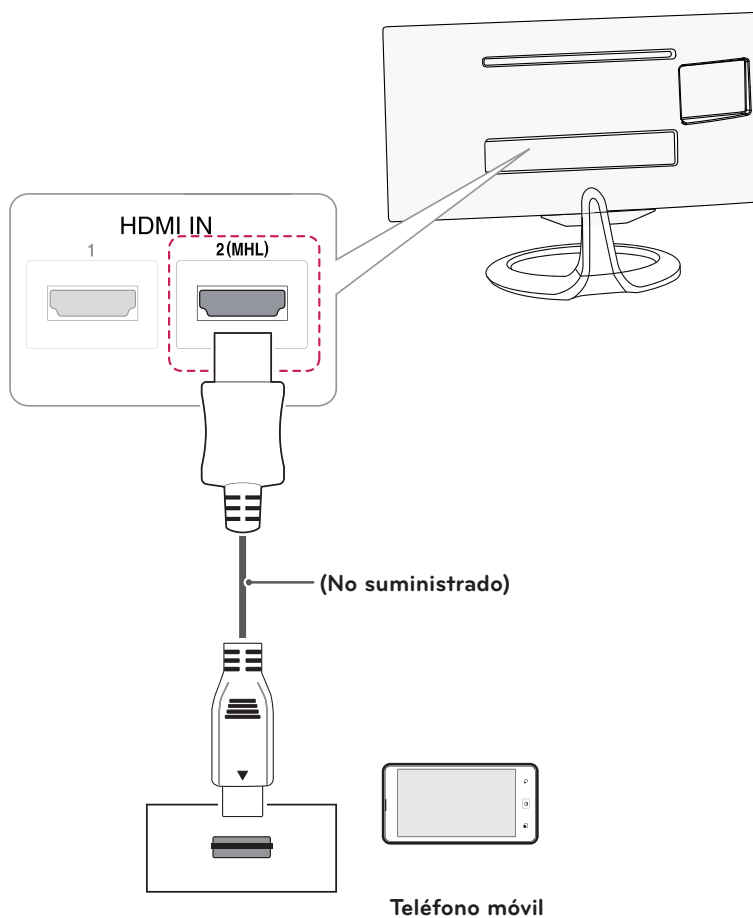


## Conexión a teléfonos inteligentes (MHL)

El enlace de alta definición móvil o MHL (del inglés "Mobile High-definition Link") es una interfaz que le permite reproducir vídeo y audio desde un teléfono inteligente en el monitor conectando el monitor al teléfono inteligente. Conecte el teléfono inteligente al puerto **HDMI2/MHL** del monitor mediante el cable de señal MHL suministrado y cambie la entrada pulsando el botón de entrada en el monitor.

### ! NOTA

- Esta función solo está disponible para teléfonos inteligentes compatibles con MHL.  
- Puede haber problemas de compatibilidad con otros teléfonos móviles.
- El uso del mando a distancia MHL no es compatible durante el funcionamiento del modo PIP.



## Conexión a una red con cables

### Solo en Reino Unido, \*\*modelos MA73V

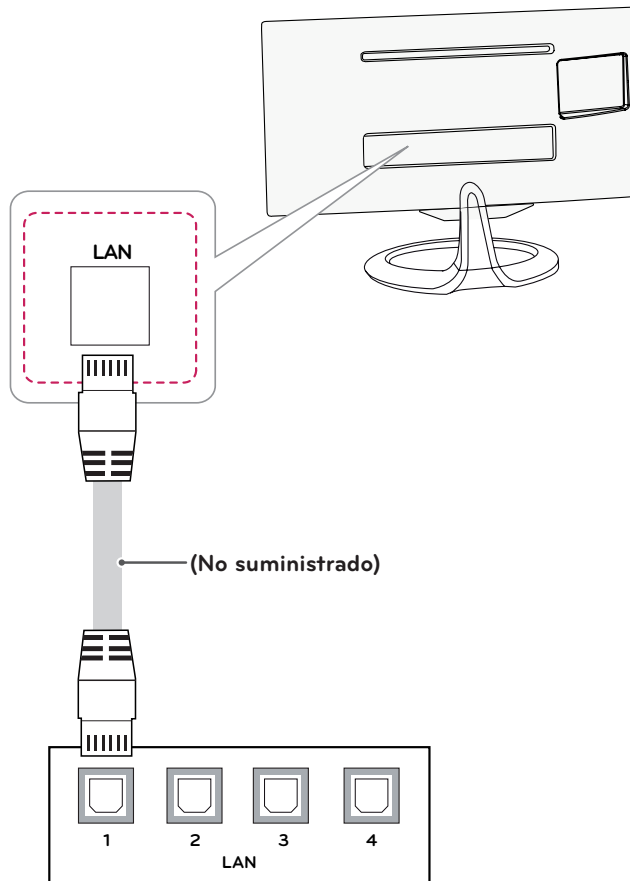
Conecte la TV a una red de área local (LAN) a través del puerto LAN, tal y como se muestra en la ilustración siguiente, y configure los ajustes de red. Tras realizar la conexión física, es posible que un pequeño número de redes domésticas requiera el ajuste de la configuración de red de la TV. Para la mayoría de redes domésticas, la TV se conecta de forma automática sin necesidad de realizar ningún ajuste.

Para obtener más información, póngase en contacto con el proveedor de servicios de Internet o consulte el manual del router.



### PRECAUCIÓN

- No conecte un cable de teléfono modular al puerto LAN.
- Puesto que hay varios métodos de conexión, siga las especificaciones del operador de telecomunicaciones o proveedor de servicios de Internet.



### NOTA

[\*\*Modelo MA73V]

- Reino Unido: el puerto LAN está disponible. (El puerto LAN se agrega para ofrecer compatibilidad con MHEG HD.)
- Otras regiones: el puerto LAN no está disponible.

## Conexión a un PC

Esta TV admite la función Plug & Play\*.

\* Plug & Play: función cuando un PC reconoce un dispositivo conectado y no requiere la instalación de ningún controlador.



### NOTA

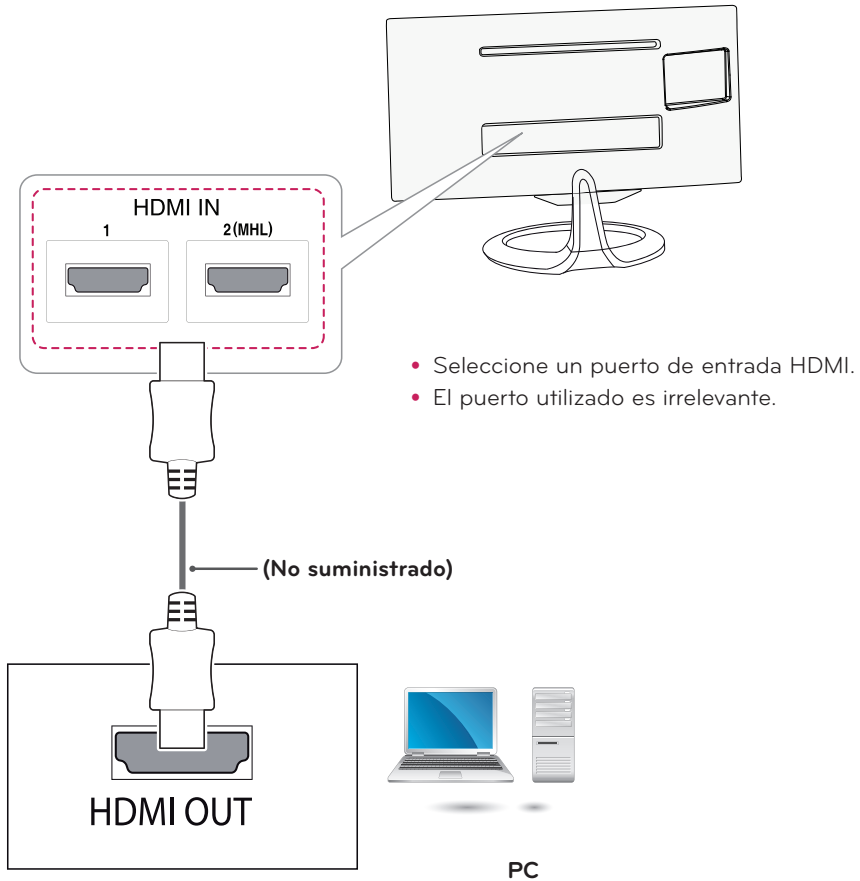
- Se recomienda usar una TV con conexión HDMI para obtener la mejor calidad de imagen.
- Si no utiliza ningún altavoz externo opcional, emplee el cable de audio opcional para conectar el PC a la TV.
- Si enciende la TV cuando está fría, es posible que la pantalla parpadee. Esto es normal.
- Es posible que aparezcan algunos puntos rojos, verdes o azules en la pantalla. Esto es normal.
- Conecte el cable de entrada de señal y asegúrelo girando los tornillos hacia la derecha.
- No presione la pantalla con los dedos durante mucho tiempo porque se podría producir una distorsión temporal en la pantalla.
- Intente no mostrar una imagen fija en la pantalla durante un largo período de tiempo para evitar la aparición de imágenes "quemadas". Utilice un salvapantallas si es posible.
- Para conectar el cable de alimentación a la toma, utilice una regleta (de 3 tomas) con conexión a tierra o una toma de pared con conexión a tierra.
- Para cumplir con las especificaciones estándares del producto, asegúrese de utilizar un cable de interfaz protegido fabricado con núcleo de ferrita para DVI-D y DVI a cables HDMI.

## Conexión HDMI

Transmite las señales de audio y vídeo digital de un PC a la TV. Use un cable HDMI para conectar el PC a la TV, tal y como se muestra en las ilustraciones siguientes.

### ! NOTA

- Utilice un cable High Speed HDMI™.
- Si no se escucha ningún sonido en modo HDMI, compruebe la configuración del PC.
- Pulse el botón INPUT del mando a distancia para seleccionar HDMI1 o HDMI2/MHL.
- La utilización de un cable DVI a HDMI puede provocar problemas de incompatibilidad.
- HDMI PC podría causar problemas de compatibilidad entre dispositivos.
- Dolby Digital y DTS no admitidos. Si no se escucha sonido, establezca la salida de audio del dispositivo conectado a PCM.

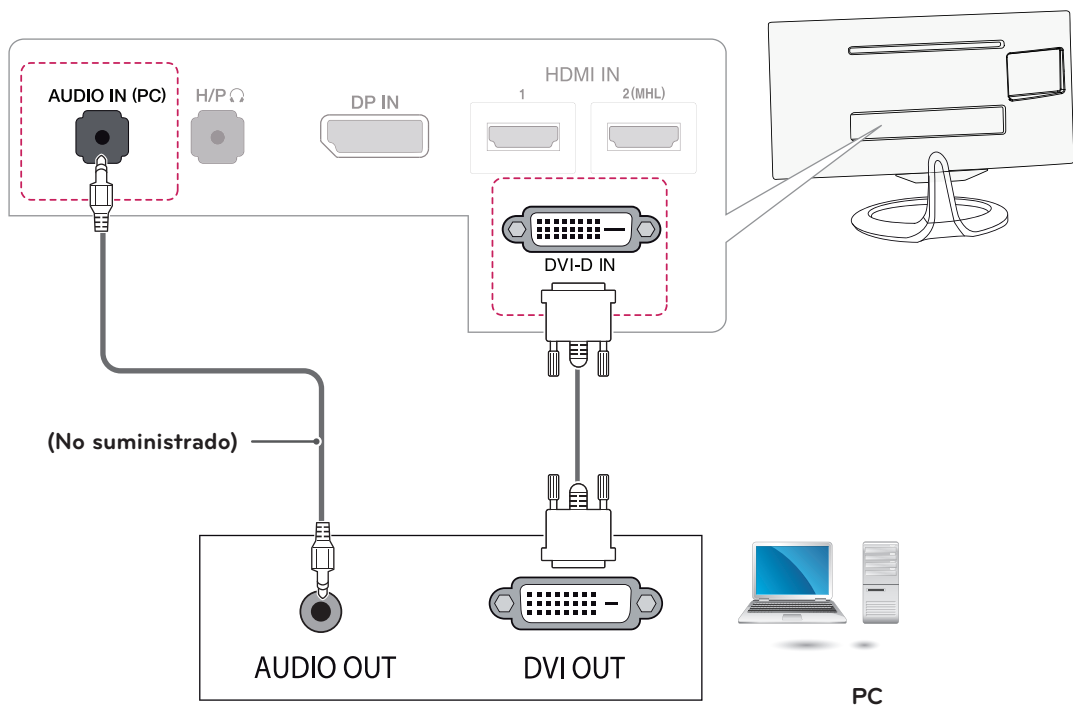
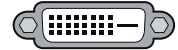


## Conexión DVI-D

Transmite la señal de vídeo digital del PC a la TV. Use el cable DVI-D dual para conectar el PC y una TV, tal y como se muestra en las siguientes ilustraciones. Para transmitir una señal de audio, conecte un cable de audio opcional.

### ! NOTA

- Utilice el cable DVI-D dual suministrado.
- Si no utiliza el cable DVI-D dual podría producir una distorsión en la pantalla.
- Si no utiliza ningún altavoz externo opcional, emplee el cable de audio opcional para conectar el PC a la TV.
- La utilización de un cable DVI a HDMI puede provocar problemas de incompatibilidad.
- Conecte el cable de entrada de señal y asegúrelo girando los tornillos hacia la derecha.
- Pulse el botón INPUT del mando a distancia para seleccionar DVI.



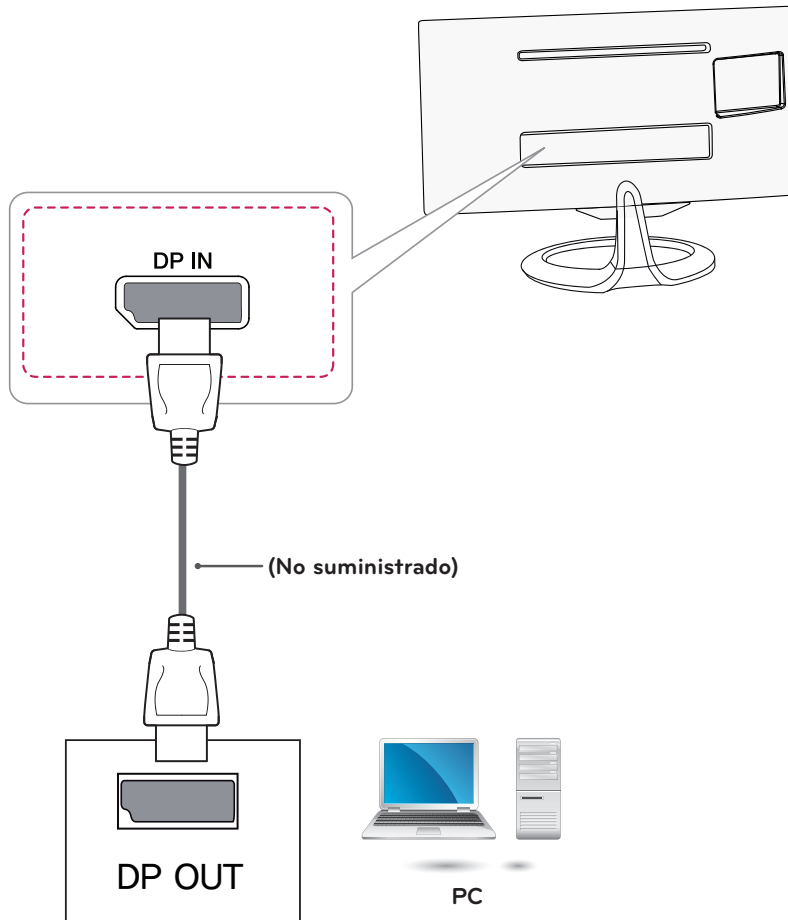


## Conexión de DisplayPort

Transmite las señales de audio y vídeo digital de un PC a la TV. Conecte el PC a la TV mediante el cable DisplayPort, tal y como se muestra a continuación.

### ! NOTA

- El sonido estará disponible en función de la versión de DP del PC.
- Dolby Digital y DTS no admitidos. Si no se escucha sonido, establezca la salida de audio del dispositivo conectado a PCM.
- Pulse el botón INPUT del mando a distancia para seleccionar DisplayPort.
- El uso de un cable de DP a HDMI o de DP a DVI puede causar problemas de compatibilidad.
- Las señales de HDMI no se convierten a señales DP.
- Si usa un cable de DP a HDMI, puede ver los contenidos multimedia en un PC o en otro dispositivo con salida DP mediante el puerto de entrada HDMI o DVI.



# MANDO A DISTANCIA

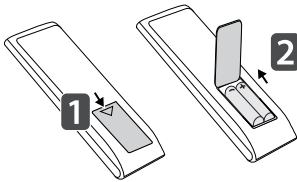
Las descripciones que aparecen en este manual se basan en los botones del mando a distancia. Lea este manual con detenimiento y utilice la TV correctamente.

Para cambiar las pilas, abra la tapa del compartimento, sustitúyalas (AAA de 1,5 V) haciendo coincidir los polos  $\oplus$  y  $\ominus$  de acuerdo con la etiqueta del interior del compartimento y vuelva a colocar la tapa.

Para quitar las pilas, realice el proceso de instalación en orden inverso.

## ! PRECAUCIÓN

No mezcle pilas antiguas y nuevas, ya que esto podría dañar el mando a distancia.

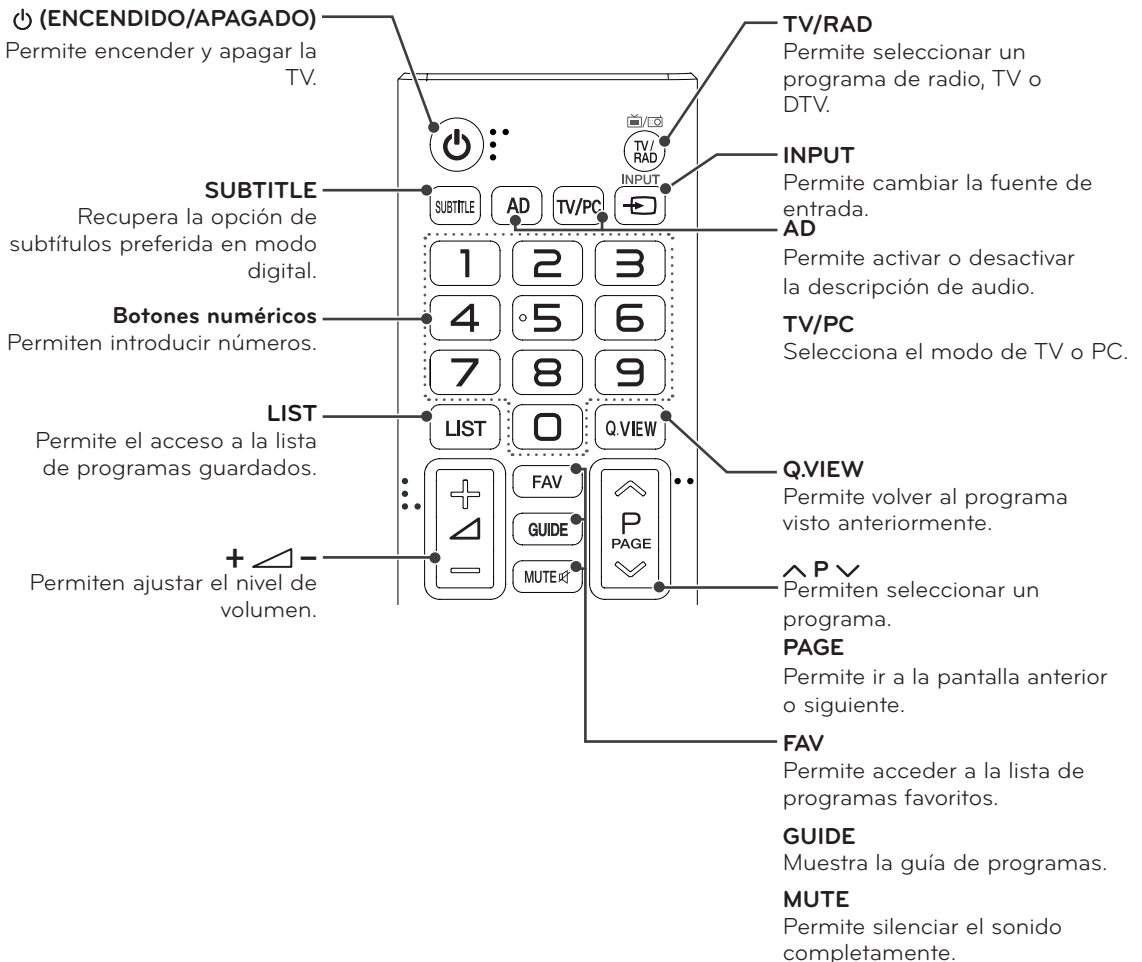


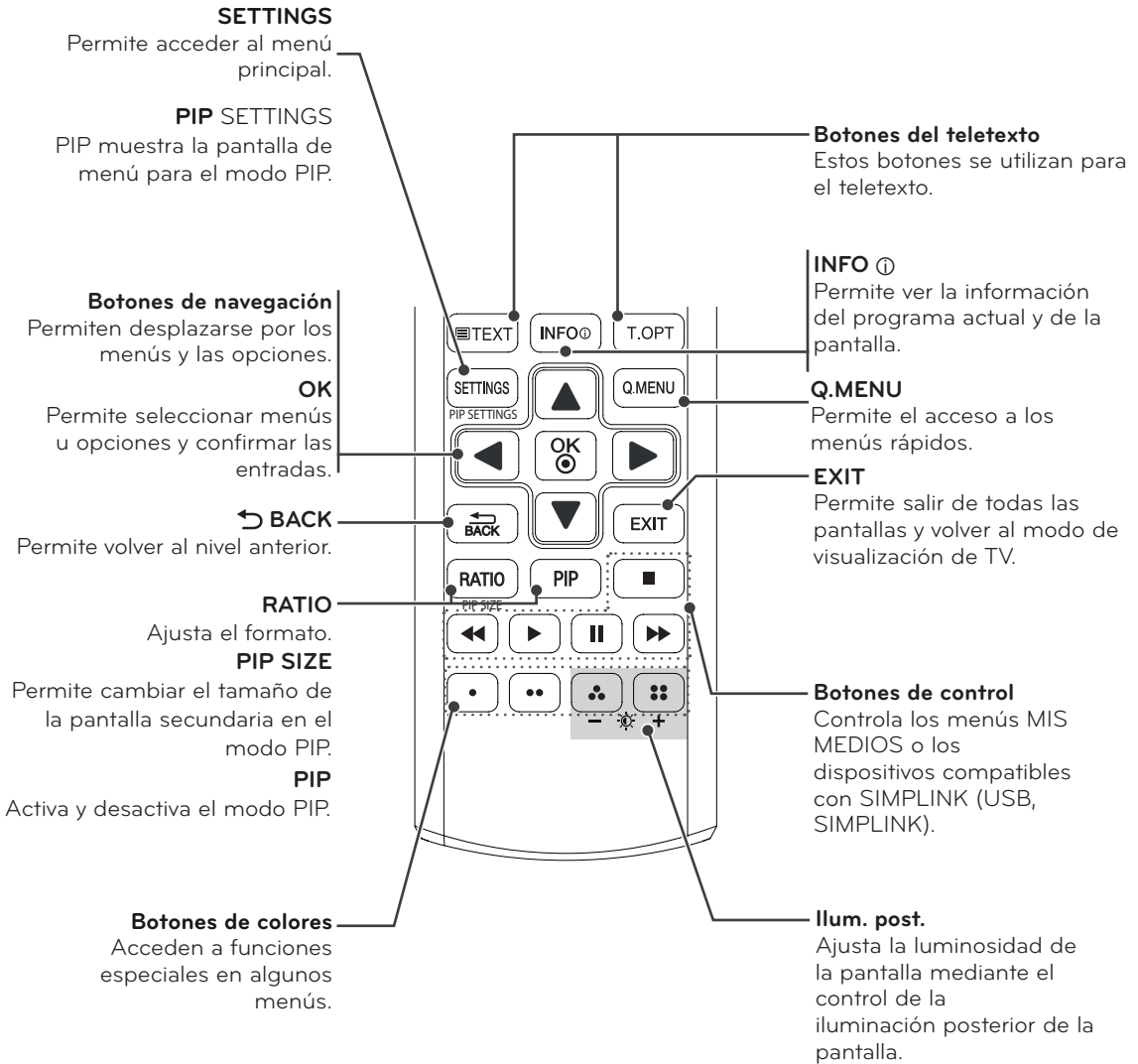
## ! PRECAUCIÓN



Asegúrese de apuntar con el mando a distancia al sensor correspondiente de la TV.

La imagen visualizada puede diferir de su TV.

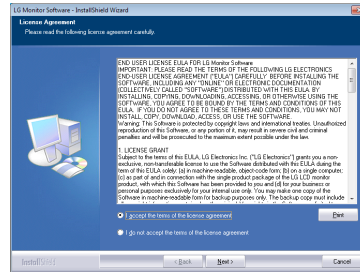




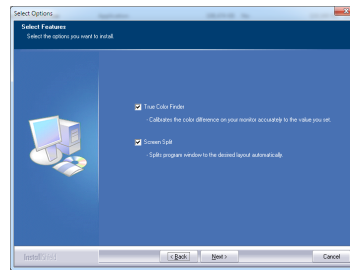
# INSTALACIÓN DE SCREEN SPLIT

Inserte el CD con el manual de usuario incluido con el producto en la unidad de CD-ROM del PC e instale Screen Split.


- 1 Seleccione "I accept the terms of the agreement" (Acepto los términos del acuerdo) en la pantalla del acuerdo de licencia y, a continuación, haga clic en el botón Siguiente.



- 2 Seleccione el programa que desea instalar.

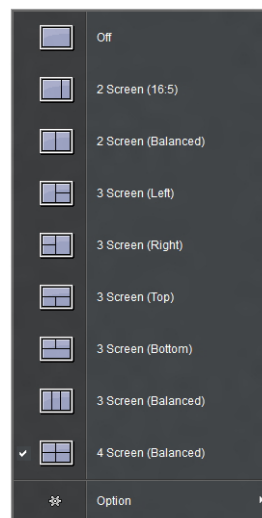


## NOTA

Si ejecuta Screen Split, el icono de Screen Split  aparece en la bandeja del sistema en la parte inferior derecha de la pantalla del PC.



Haga clic con el botón derecho en el icono de Screen Split y seleccione el diseño que desee.



# CONFIGURACIÓN DEL USUARIO

## Acceso a los menús principales

Los menús que se muestran en la pantalla de la TV pueden variar según el modo de entrada seleccionado.

### TV, Componente, AV

- 1 Pulse **SETTINGS** para acceder a los menús principales.
- 2 Pulse los botones de navegación para desplazarse hasta uno de los menús siguientes y pulse **OK**.
- 3 Pulse los botones de navegación para desplazarse hasta el ajuste o la opción que desee y pulse **OK**.
- 4 **Cuando haya finalizado, pulse EXIT.**  
Para volver al menú anterior, pulse **↶ ATRÁS**.

<b>IMAGEN</b>	Permite ajustar el tamaño, la calidad o el efecto de la imagen.
<b>AUDIO</b>	Permite ajustar la calidad, el efecto o el nivel de volumen del sonido.
<b>CONFIGURACIÓN</b>	Permite configurar y editar programas.
<b>HORA</b>	Permite ajustar la hora, la fecha o la función de temporizador.
<b>BLOQUEAR</b>	Permite bloquear o desbloquear canales y programas.
<b>OPCIÓN</b>	Permite personalizar la configuración general.
<b>ENTRADA</b>	Permite ver las fuentes de entrada con sus etiquetas. (Excepto: Reino Unido **Modelos MA73V)
<b>RED</b>	Configura la red. (Se aplica a: Reino Unido **Modelos MA73V)
<b>MIS MEDIOS</b>	Uso de las funciones multimedia integradas.

- Pulse el botón **ROJO** para acceder a los menús de **Asistencia al cliente**.

Diagrama de la interfaz de usuario de la TV que muestra el menú de configuración de imagen y el botón de Asistencia al cliente.

Pulse OK (Ⓞ) para establecer los ajustes de imagen.

Asistencia al cliente

Exit

**Asistencia al cliente**  
Permite usar la característica de Asistencia al cliente.

- Prueba de imagen
- Prueba de sonido
- Inform. producto/servicio
- Guía del usuario
- Información

## IMAGEN



## Para ajustar Formato

CONFIGURACIÓN> IMAGEN> Formato	Función
16:9	Cambia el formato de la imagen para adaptarlo a la pantalla de 16:9.
21:9	Cambia el formato de la imagen para adaptarlo a la pantalla de 21:9.
Sólo escaneo	Reproduce la señal de entrada sin reformatear. Seleccione Sólo escaneo en la entrada de DTV/Componente.
Establecido por el programa	Según la señal de entrada, el formato de la pantalla cambia a 4:3 o 16:9.
4:3	Cambia el formato de la imagen para adaptarlo a la pantalla de 4:3.
Zoom	Cambia el formato de la imagen para adaptarlo al ancho de la pantalla. Las partes superior e inferior de la pantalla pueden aparecer cortadas.
Zoom cine 1	Le aplica a una imagen el formato cinematográfico (2.35:1) y amplía el formato.

## Para seleccionar Modo de imagen

CONFIGURACIÓN> IMAGEN> Modo de imagen	Función
<p>Seleccione el modo de imagen más apropiado para el entorno de visualización o el programa. En función de la señal de entrada, puede diferir el rango de modos de imagen disponible.</p> <p> El modo Para expertos se ha diseñado para profesionales de la sintonización de imágenes para controlar y ajustar con precisión una imagen específica. Con imágenes normales, es posible que los efectos no sean tan espectaculares.</p>	
Vivos / Estándar / Cine / Juego	Seleccione el modo de imagen que prefiera.
Eco	La función de ahorro de energía cambia la configuración de la TV para reducir el consumo de energía.
Para expertos1 Para expertos2	Menú para ajustar la calidad de imagen que permite a expertos y aficionados disfrutar de la mejor visualización de la TV. Este menú de ajustes ha sido diseñado para profesionales de la sintonización de imágenes con la certificación ISF. (El logotipo de ISF solo se puede utilizar en unidades de TV con certificación ISF). ISFccc: Imaging Science Foundation Certified Calibration Control

## Para ajustar con precisión el modo de imagen

CONFIGURACIÓN> IMAGEN> Modo de imagen> Ilum. post. / Contraste / Luminosidad / Definición / Color / Matiz / Temp color	Función
<p>Primero, seleccione el modo de imagen que prefiera. En función de la señal de entrada o de la configuración de imagen, es posible que varíe el rango de elementos detallados para ajustar.</p>	
Ilum. post.	Ajusta la luminosidad de la pantalla al cambiar la luminosidad del panel.
Contraste	Ajusta el contraste de color y la luminosidad de la pantalla.
Luminosidad	
Definición	Sirve para ajustar la definición de la pantalla.
Color	Permite ajustar la profundidad de color de la pantalla.
Matiz	Ajusta los valores de gamma, temperatura de color y balance de color de la pantalla.
Temp color	Ajusta el matiz general de la imagen. En el modo Para expertos, podrá ajustar con precisión la imagen con las opciones de Gamma o Método.

### Para ajustar Control para expertos

CONFIGURACIÓN> IMAGEN> Modo de imagen> Controles avanzados / Controles para expertos	Función
La pantalla se puede calibrar con cada modo de imagen; y en caso de una pantalla especial, es posible configurar la configuración de imagen. Seleccione el Modo de imagen deseado. En función de la señal de entrada o de los ajustes de imagen, es posible que varíe el rango de elementos detallados para ajustar.	
<b>Contraste Dinámico</b>	Permite ajustar el contraste al nivel óptimo según la luminosidad de la imagen.
<b>Color Dinámico</b>	Permite ajustar los colores para obtener una imagen con unos colores más naturales.
<b>Color de carátula</b>	El espectro del color de carátula se puede ajustar por separado para implementar el color de carátula definido por el usuario.
<b>Color del Césped</b>	El espectro de color natural (prados, colinas, etc.) se puede ajustar por separado.
<b>Color del Cielo</b>	El color celeste se ajusta por separado.
<b>Gamma</b>	Ajusta la curva de gradación según la salida de la señal de la imagen correspondiente a la señal de entrada.
<b>Rango de color</b>	Permite seleccionar el rango de colores que se puede conseguir.
<b>Mejora de bordes</b>	Muestra unos bordes de video más claros y distintivos, y al mismo tiempo, más naturales.
<b>Patrón para expertos</b>	Patrones que pueden utilizar los expertos.
<b>Filtro de Color</b>	Filtra un espectro de un color específico en colores RGB para ajustar la saturación y el tono del color con precisión.
<b>Temp color</b>	Permite ajustar el tono general de la pantalla como desee. En el modo Para expertos, se puede realizar un ajuste detallado mediante el método Gamma, etc.
<b>Sistema de administración de color</b>	Este es un sistema que utilizan los expertos cuando ajustan los colores mediante un patrón de prueba. Les permite seleccionar seis áreas de color (Rojo/Verde/Azul/Cian/Magenta/Amarillo) sin que afecte a otros colores. Cuando se trata de imágenes normales, es posible que los ajustes no muestren cambios de color destacables.

### Para ajustar Opción de Imagen

CONFIGURACIÓN> IMAGEN> Modo de imagen> Opción de Imagen	Función
Ajusta la configuración detallada para las imágenes.	
<b>Reducción de ruido</b>	Reduce el ruido de la pantalla en el video.
<b>Reducción ruido MPEG</b>	Elimina el ruido generado cuando se crean señales de imagen digital.
<b>Nivel de oscuridad</b>	Ajusta la luminosidad y el contraste de la pantalla para adaptarlos al nivel de oscuridad de la imagen de entrada a través de la oscuridad (nivel de oscuridad) de la pantalla.
<b>Cine real</b>	Ayuda a mantener el estado de la pantalla en condiciones óptimas.
<b>Motion Eye Care (Protección de la vista)</b>	Ahorra consumo de energía mediante el ajuste de la luminosidad del movimiento de la imagen de la pantalla.

### Para establecer Reajuste imagen

CONFIGURACIÓN> IMAGEN> Modo de imagen> Reajuste imagen	Función
Permite inicializar los ajustes de imagen que personaliza el usuario. Se reajusta cada modo de imagen. Seleccione el modo de imagen que desea reajustar.	

## AUDIO



## Para utilizar el Modo de sonido

CONFIGURACIÓN> AUDIO> Modo de sonido	Función
	Ajusta el audio de la TV a un nivel óptimo según el modo de sonido seleccionado.
<b>Estándar</b>	Adecuado para todos los tipos de vídeo.
<b>Música / Cine / Deporte / Juego</b>	Establece el audio optimizado para cada género específico.

## Para ajustar la función Configuración de Usuario

CONFIGURACIÓN> AUDIO> Modo de sonido> Configuración de Usuario	Función
	Ajusta el volumen al nivel que elija mediante Ecuador de Usuario.
<b>Reajuste</b>	Reajusta las opciones de voz que el usuario ha cambiado.

## Para establecer varias opciones de audio

Para utilizar el sonido Surround Virtual

CONFIGURACIÓN> AUDIO> Surround Virtual	Función
	La tecnología de procesamiento de audio exclusiva de LG ofrece sonido envolvente similar al de 5.1 canales con solo dos altavoces. Si Diálogos Claros II está en Conex, no se puede seleccionar Surround Virtual.

Para ajustar la función Diálogos Claros II

CONFIGURACIÓN> AUDIO> Diálogos Claros II	Función
	Potencia la claridad de voz de la TV.

Para ajustar Volumen auto

CONFIGURACIÓN> AUDIO> Volumen auto	Función
	Configure Volumen auto en Conex y se ajustarán automáticamente las distintas salidas de volumen según el canal al ir pasando por los diferentes canales.

Para configurar Salida de sonido

CONFIGURACIÓN> AUDIO> Salida de sonido	Función
<b>Altavoces de TV</b>	La salida de sonido será el altavoz de la TV.
<b>Auriculares</b>	La salida de sonido será el auricular conectado a la toma de auriculares.

Para ajustar Sinc. AV.

CONFIGURACIÓN> AUDIO> Sinc. AV. Ajuste	Función
	Sincroniza el vídeo y el audio desfasados. Seleccione Sinc. AV. Configure a Conex para sincronizar la salida de audio (altavoces de la TV) con el vídeo.



Para ajustar el balance de audio

CONFIGURACIÓN> AUDIO> Balance	Función
Ajusta el balance de audio hacia la derecha o hacia la izquierda.	

Para utilizar la función Sound Optimizer (Mejora de graves)

CONFIGURACIÓN> AUDIO> Sound Optimizer (Mejora de graves)	Función
Permite optimizar el sonido para una instalación de TV personalizada.	
<b>Normal</b>	Modo de sonido general.
<b>Tipo montaje pared</b>	Optimiza el sonido para una televisión montada en pared.
<b>Tipo stand</b>	Optimiza el sonido para una televisión montada sobre un soporte.

## BLOQUEAR



Para establecer la contraseña

CONFIGURACIÓN> BLOQUEAR> Fijar clave	Función
Establecer o cambiar la contraseña de la TV. La clave predeterminada es [0000].	

Para bloquear el sistema

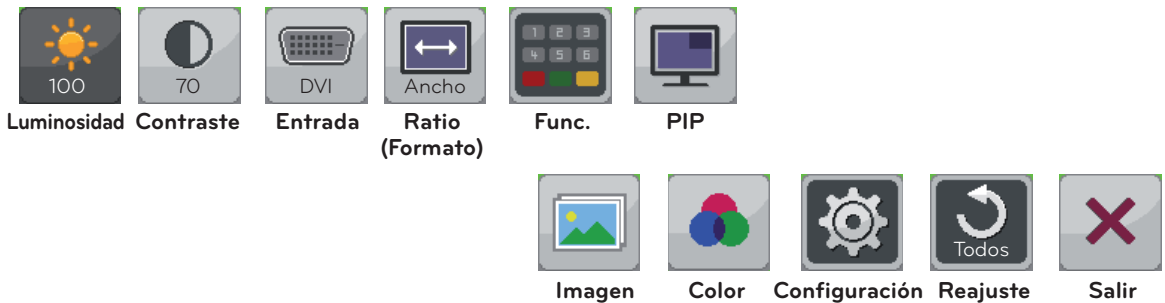
CONFIGURACIÓN> BLOQUEAR> Bloqueo de sistema	Función
Permite bloquear canales o entradas externas para restringir el acceso a determinados programas. Para activar esta función, seleccione <b>ENCENDIDO</b> en la opción <b>Bloqueo de sistema</b> .	
<b>Bloqueo de programa</b>	Permite bloquear los canales con contenido inapropiado para los niños. Para poder ver un canal bloqueado, debe introducir la contraseña.

Para utilizar el bloqueo de teclas

CONFIGURACIÓN> BLOQUEAR> Bloqueo teclas	Función
Bloquea los botones de control de la TV. Este ajuste se mantiene aunque se interrumpa el suministro eléctrico o se desenchufe el cable de alimentación de la TV. La función Bloqueo teclas solamente se puede configurar mediante el mando a distancia, no mediante los botones de la TV. Incluso con el bloqueo de teclas activado, los botones de la TV pueden encender el aparato.	

## DVI, HDMI1, HDMI2/MHL, DisplayPort

- 1 Pulse **SETTINGS** para acceder a los menús principales.
- 2 Pulse los botones de navegación para desplazarse hasta uno de los menús siguientes y pulse **OK**.
- 3 Pulse los botones de navegación para desplazarse hasta el ajuste o la opción que desee y pulse **OK**.
- 4 **Cuando haya finalizado, pulse EXIT.**  
Para volver al menú anterior, pulse **↶ ATRÁS**.

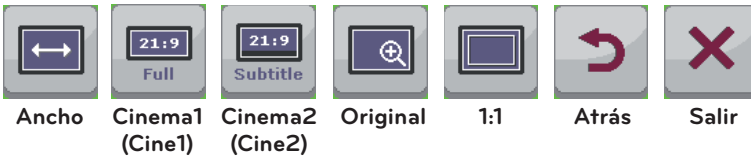


Cada una de las opciones se describe a continuación.

Menú	Función
Luminosidad	Ajusta la luminosidad y el contraste de la pantalla.
Contraste	
Entrada	Selecciona el modo de entrada actual.
Ratio (Formato)	Ajusta la proporción de la pantalla.
Func.	Ajusta los modos SES e imagen.
PIP	Muestras las pantallas de dos modos de entrada en un monitor.
Imagen	Ajusta la definición, el nivel de oscuridad y el tiempo de respuesta de la pantalla.
Color	Ajusta los valores de gamma, temperatura de color y balance de color de la pantalla.
Configuración	Establece el Idioma, PC/AV Mode (Modo PC/AV), Main Audio (Audio principal), Luz de Standby, DP 1.2 y Bloqueo teclas.
Reajuste	Restablece los ajustes predeterminados originales.
Salir	Permite salir del menú OSD.

**Ratio Settings (Configuración de formato)**

- 1 Pulse **SETTINGS** para acceder a los menús principales.
- 2 Pulse los botones de navegación para desplazarse hasta uno de los menús siguientes y pulse **OK**.
- 3 Pulse los botones de navegación para desplazarse hasta el ajuste o la opción que desee y pulse **OK**.
- 4 **Cuando haya finalizado, pulse EXIT.**  
Para volver al menú anterior, pulse **↩ ATRÁS**.

**Ratio (Formato)****Submenú****Ancho****Cinema1 (Cine1)****Cinema2 (Cine2)****Original****1:1****Atrás****Salir**

Cada una de las opciones se describe a continuación.

Menú > Ratio (Formato)	Función
<b>Ancho</b>	Muestra el vídeo en pantalla panorámica, con independencia de la entrada de señal de vídeo.
<b>Cinema1 (Cine1)</b>	Amplía la pantalla con el formato 21:9. (a 1080p)
<b>Cinema2 (Cine2)</b>	Amplía la pantalla con el formato 21:9, incluida la zona cuadrada negra inferior para subtítulos. (a 1080p)
<b>Original</b>	Muestra el vídeo según la proporción de la señal de entrada del vídeo.
<b>1:1</b>	No se ajusta la relación con respecto al original.
<b>Atrás</b>	Permite ir a la pantalla OSD anterior.
<b>Salir</b>	Permite salir del menú OSD.

**! NOTA**

- Con la resolución recomendada (2560 x 1080), la pantalla tiene el mismo aspecto en las opciones Ancho, Original y 1:1.
- El formato se desactiva con la señal entrelazada.

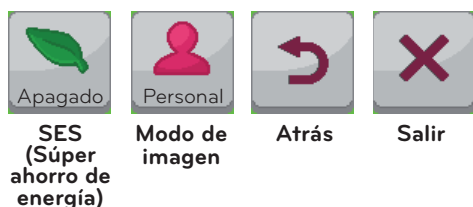
## Func. Configuración

- 1 Pulse **SETTINGS** para acceder a los menús principales.
- 2 Pulse los botones de navegación para desplazarse hasta uno de los menús siguientes y pulse **OK**.
- 3 Pulse los botones de navegación para desplazarse hasta el ajuste o la opción que desee y pulse **OK**.
- 4 **Cuando haya finalizado, pulse EXIT.**  
Para volver al menú anterior, pulse **↶ ATRÁS**.



Func.

## Submenú



Cada una de las opciones se describe a continuación.

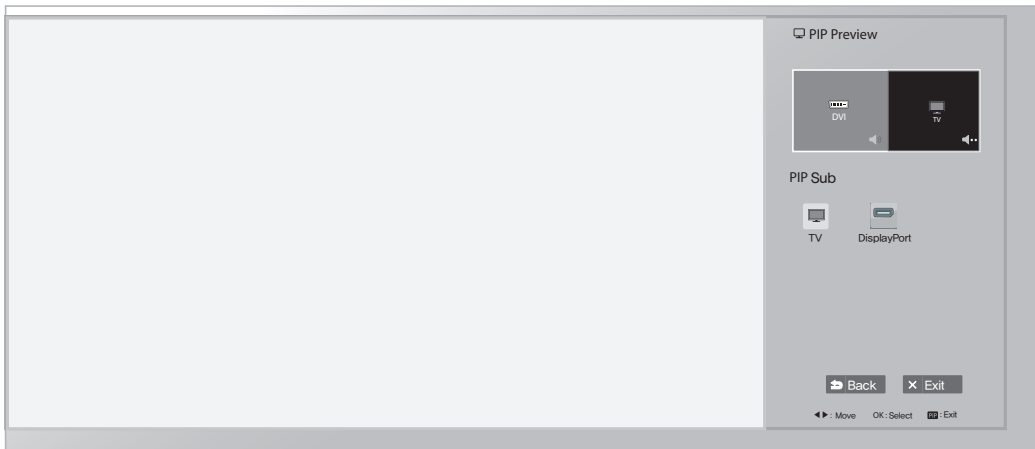
Menú > Func.	Función	
<b>SES (Super Energy Saving) (Súper ahorro de energía)</b>	<b>Activado</b>	Activa la función SES, que le permite ahorrar energía de acuerdo al nivel de eficiencia SES.
	<b>Apagado</b>	Desactiva la función SES.
<b>Modo de imagen</b>	Cambia en función del valor de PC/AV Mode (Modo PC/AV) en Menú > Configuración.	
	<b>PC Mode (Modo PC)</b>	
	<b>Personal</b>	Permite al usuario ajustar cada elemento. Se puede ajustar el modo de color del menú principal.
	<b>Texto</b>	Permite optimizar la pantalla para el procesamiento de documentos.
	<b>Foto</b>	Optimiza la pantalla para ver fotografías.
	<b>Cine</b>	Permite optimizar la pantalla para mejorar los efectos visuales de un vídeo.
	<b>Juego</b>	Permite optimizar la pantalla para juegos.
	<b>Modo AV</b>	
	<b>Personal</b>	Permite al usuario ajustar cada elemento. Se puede ajustar el modo de color del menú principal.
	<b>Estándar</b>	Optimiza la pantalla para mostrar una calidad de imagen estándar.
	<b>VIVID 1 (VIVOS 1)</b>	Optimiza la pantalla para efectos visuales vivos.
	<b>VIVID 2 (VIVOS 2)</b>	Optimiza la pantalla para obtener unos efectos visuales más vivos.
	<b>Cine</b>	Permite optimizar la pantalla para mejorar los efectos visuales de un vídeo.
<b>Atrás</b>	Permite ir a la pantalla OSD anterior.	
<b>Salir</b>	Permite salir del menú OSD.	

Configuración de PIP

- 1 Pulse **SETTINGS** para acceder a los menús principales.
- 2 Pulse los botones de navegación para desplazarse hasta uno de los menús siguientes y pulse **OK**.
- 3 Pulse los botones de navegación para desplazarse hasta el ajuste o la opción que desee y pulse **OK**.
- 4 **Cuando haya finalizado, pulse EXIT.**



PIP



Cada una de las opciones se describe a continuación.

<b>PIP Sub (PIP secundario)</b>	<b>PIP Map (Mapa de PIP)</b>		<b>PIP Sub (PIP secundario)</b>				
			DVI	HDMI1	HDMI2/MHL	DisplayPort	TV
	Entrada actual	DVI	X	X	X	O	O
		HDMI1	X	X	X	O	O
		HDMI2/MHL	X	X	X	O	O
		DisplayPort	O	O	O	X	O
		TV	X	X	X	X	X

Selecciona una opción para PIP Sub (PIP secundario). (Las opciones que se proporcionan pueden variar según la opción PIP Main (PIP principal) que seleccione. Vea PIP Map (Mapa de PIP) a continuación).

## Imagen

- 1 Pulse **SETTINGS** para acceder a los menús principales.
- 2 Pulse los botones de navegación para desplazarse hasta uno de los menús siguientes y pulse **OK**.
- 3 Pulse los botones de navegación para desplazarse hasta el ajuste o la opción que desee y pulse **OK**.
- 4 Cuando haya finalizado, pulse **EXIT**.  
Para volver al menú anterior, pulse **BACK**.



Imagen

## Submenú



Definición

Nivel de oscuridad

Response Time  
(Tiempo de respuesta)

Reajuste

Atrás

Salir

Cada una de las opciones se describe a continuación.

Menú > Imagen	Función
<b>Definición</b>	Sirve para ajustar la definición de la pantalla.
<b>Nivel de oscuridad</b>	Establece el nivel de desfase (solo para HDMI). <b>Desfase:</b> como referencia para la señal de vídeo, es el color más oscuro que el monitor puede mostrar.
	<b>Alto</b> La imagen en pantalla aparecerá más clara.
	<b>Bajo</b> La imagen en pantalla aparecerá más oscura.
<b>Response Time (Tiempo de respuesta)</b>	Ajusta el tiempo de respuesta de las imágenes según la velocidad de la pantalla. Para un entorno normal, se recomienda usar el valor Normal. Para imágenes de rápido movimiento, le recomendamos utilizar Alto. Si se establece como Alto, podría provocar adherencia de imágenes.
	<b>Alto</b> Establece el tiempo de respuesta en Alto.
	<b>Medio</b> Establece el tiempo de respuesta en Medio.
	<b>Bajo</b> Establece el tiempo de respuesta en Bajo.
<b>Reajuste</b>	Restablece los ajustes predeterminados de la función Imagen.
<b>Atrás</b>	Permite ir a la pantalla OSD anterior.
<b>Salir</b>	Permite salir del menú OSD.

Color

- 1 Pulse **SETTINGS** para acceder a los menús principales.
- 2 Pulse los botones de navegación para desplazarse hasta uno de los menús siguientes y pulse **OK**.
- 3 Pulse los botones de navegación para desplazarse hasta el ajuste o la opción que desee y pulse **OK**.
- 4 Cuando haya finalizado, pulse **EXIT**.  
Para volver al menú anterior, pulse **↶ BACK**.



Color

Submenú



Cada una de las opciones se describe a continuación.

Menú > Color	Función	
<b>Gamma</b>	Personalizar ajuste de gamma: al utilizar los ajustes de gamma 0, 1 y 2 del monitor, un valor más alto ofrecerá una imagen más brillante y viceversa.	
<b>Temp color</b>	Selecciona el color de imagen predeterminado de fábrica. <b>Cálido:</b> permite establecer el color de la pantalla en un tono rojizo. <b>Medio:</b> permite establecer el color de la pantalla en un tono entre rojo y azul. <b>Frío:</b> permite establecer el color de la pantalla en un tono azulado.	
	<b>Personal</b>	Puede personalizar el color de la imagen.
<b>Rojo / Verde / Azul</b>	Puede personalizar el color de la imagen con los colores rojo, verde y azul.	
<b>Six Color (Seis colores)</b>	Para cumplir los requisitos de color del usuario, permite ajustar el color y saturación de los seis colores (rojo, verde, azul, cian, magenta y amarillo) y guardar los ajustes.	
	<b>Hue (Tono)</b>	Ajusta el tono de la pantalla.
	<b>Saturación</b>	Ajusta la saturación de los colores de la pantalla. Cuanto menor sea el valor, menos saturados y brillantes serán los colores. Cuanto mayor sea el valor, más saturados y oscuros serán los colores.
<b>Reajuste</b>	Restablece los ajustes de color predeterminados.	
<b>Atrás</b>	Permite ir a la pantalla OSD anterior.	
<b>Salir</b>	Permite salir del menú OSD.	

## Configuración

- 1 Pulse **SETTINGS** para acceder a los menús principales.
- 2 Pulse los botones de navegación para desplazarse hasta uno de los menús siguientes y pulse **OK**.
- 3 Pulse los botones de navegación para desplazarse hasta el ajuste o la opción que desee y pulse **OK**.
- 4 Cuando haya finalizado, pulse **EXIT**.  
Para volver al menú anterior, pulse **BACK**.



Configuración

## Submenú



Cada una de las opciones se describe a continuación.

Menú > Configuración	Función
<b>Idioma</b>	Permite visualizar la pantalla del menú en el idioma deseado.
<b>PC/AV Mode (Modo PC/AV)</b>	Solo se activa en modo HDMI.
<b>Main Audio (Audio principal)</b>	El sonido procedente del puerto de entrada de audio de la señal de entrada digital (HDMI, HDMI2/MHL, DisplayPort) se puede escuchar a través de los altavoces del monitor.
<b>Luz de Standby</b>	Enciende/apaga el indicador de encendido de la parte frontal del monitor.
	<b>Activado</b> La Luz de Standby se enciende automáticamente.
	<b>Apagado</b> La Luz de Standby se apaga.
<b>DP1.2 (DisplayPort1.2)</b>	Activa y desactiva DisplayPort 1.2.
	<b>NOTA</b> Asegúrese de activarlo si la versión de DisplayPort es compatible con la tarjeta gráfica. Desactívelo si no es compatible con la tarjeta gráfica.
	<b>Activado</b> DisplayPort 1.2 está activado.
	<b>Apagado</b> DisplayPort 1.2 está desactivado.
<b>Bloqueo teclas</b>	Impide la entrada mediante teclas incorrecta.
	<b>Activado</b> Entrada mediante teclas desactivada.
	<b>Apagado</b> Entrada mediante teclas activada.
<b>Atrás</b>	Permite ir a la pantalla OSD anterior.
<b>Salir</b>	Permite salir del menú OSD.



# USO DE LA GUÍA DEL USUARIO

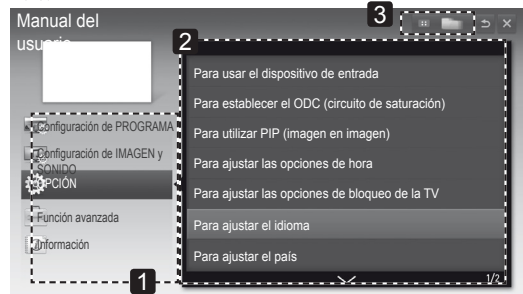
## ! NOTA

- Esta función está disponible únicamente en modo de entrada TV, AV o Componente.

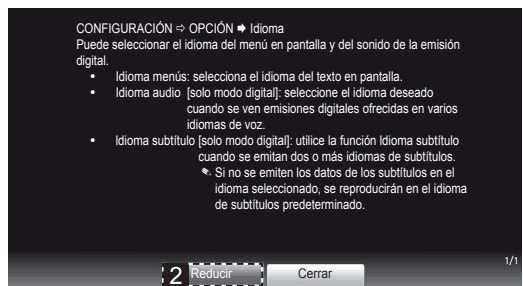
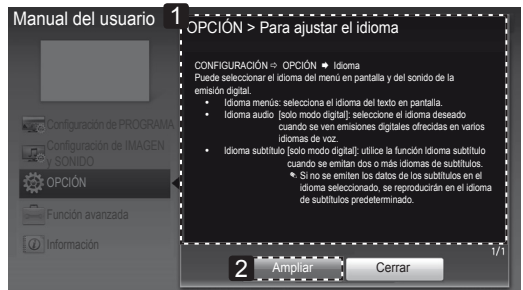
## Acceso a la Guía del usuario en la pantalla

- 1 Pulse **SETTINGS** para acceder a los menús principales.
- 2 Pulse el botón **ROJO** para acceder a los menús de **Asistencia al cliente**.
- 3 Pulse el botón de navegación para desplazarse hasta **Guía del usuario** y pulse **OK**.
- 4 Pulse los botones de navegación para desplazarse hasta la opción que desee y pulse **OK**.
- 5 Cuando haya finalizado, pulse **EXIT**. Para volver al menú anterior, pulse **BACK**.

- La imagen visualizada puede diferir de su TV.



- 1 Permite seleccionar la categoría que desee.
- 2 Permite seleccionar el elemento que desee. Puede utilizar  $\wedge/\vee$  para desplazarse por las páginas.
- 3 Permite desplazarse por la descripción de la función que desee desde el índice.



- 1 Muestra la descripción del menú seleccionado. Puede utilizar  $\wedge/\vee$  para desplazarse por las páginas.
- 2 Permite aumentar o reducir la pantalla.

# MANTENIMIENTO

## Limpieza de la TV

Limpie la TV con frecuencia para mantener el mejor rendimiento y prolongar la vida del producto.



### PRECAUCIÓN

- En primer lugar, apague el aparato y desconecte el cable de alimentación y el resto de cables.
- Si no va usar la TV durante un período prolongado, desconecte el cable de alimentación de la toma de pared para evitar posibles daños por rayos o subidas de corriente.

## Pantalla y marco

Para quitar el polvo, pase un paño seco y suave por la superficie.

Para eliminar la suciedad más incrustada, emplee un paño suave humedecido con agua limpia o un detergente suave diluido. A continuación, seque de inmediato con un paño seco y limpio.



### PRECAUCIÓN

- No empuje, frote ni golpee la superficie con la uña ni con objetos puntiagudos, ya que esto podría arañar la pantalla y distorsionar la imagen.
- No utilice productos químicos, como cera, benceno, alcohol, disolventes, insecticidas, ambientadores o lubricantes, ya que podrían dañar el acabado de la pantalla y causar decoloraciones.

## Carcasa y soporte

Para quitar el polvo, pase un paño seco y suave por la carcasa.

Para eliminar la suciedad más incrustada de la carcasa, emplee un paño suave humedecido con agua limpia o con agua y solo un poco de detergente suave.



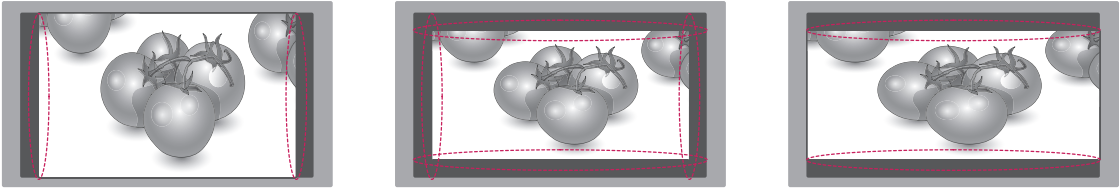
### PRECAUCIÓN

- No pulverice líquido sobre la superficie. Si penetra agua en la TV, se puede producir un incendio, una descarga eléctrica o un funcionamiento incorrecto.
- No emplee productos químicos, dado que esto puede deteriorar la superficie.

## Cable de alimentación

Quite con frecuencia el polvo y la suciedad acumulados en el cable de alimentación.

## Cómo impedir las imágenes "quemadas" o "impresas" en la pantalla de la TV



- Si una imagen fija se muestra en la pantalla de la TV durante demasiado tiempo, se quedará impresa y se produce una desfiguración permanente en la pantalla. La garantía no cubre estas imágenes "quemadas" o "impresas".
- Si se establece el formato 4:3 en la TV durante mucho tiempo, se pueden producir imágenes "quemadas" en la zona del recuadro de la pantalla.
- Evite mostrar una imagen fija en la pantalla de la TV durante un tiempo prolongado (2 o más horas en pantallas LCD) para impedir las imágenes "quemadas".

# SOLUCIÓN DE PROBLEMAS

No se muestra nada en la pantalla.	
¿Está enchufado el cable de alimentación del monitor?	<ul style="list-style-type: none"> <li>• Compruebe que el cable de alimentación esté bien conectado a la toma.</li> </ul>
¿Está iluminado el indicador de encendido?	<ul style="list-style-type: none"> <li>• Compruebe que el cable de alimentación esté conectado y pulse el botón de encendido.</li> </ul>
¿Emite el indicador de encendido una luz roja?	<ul style="list-style-type: none"> <li>• Compruebe que la entrada conectada esté activada (Menú - Entrada).</li> </ul>
¿Parpadea el indicador de encendido?	<ul style="list-style-type: none"> <li>• Si el monitor se encuentra en modo de ahorro de energía, mueva el ratón o pulse cualquier tecla del teclado para encender la pantalla.</li> <li>• Compruebe que el ordenador esté encendido.</li> </ul>
¿Aparece el mensaje "SEÑAL FUERA DE RANGO"?	<ul style="list-style-type: none"> <li>• Esto sucede cuando las señales transferidas desde el PC (tarjeta de vídeo) se encuentran fuera del rango de frecuencias horizontal o vertical del monitor. Consulte la sección "Especificaciones del producto" de este manual para establecer la frecuencia adecuada.</li> </ul>
¿Aparece el mensaje "CHECK SIGNAL CONNECTION" (Verificar conexión de señal)?	<ul style="list-style-type: none"> <li>• Este mensaje aparece cuando no se detecta ningún cable de señal entre el PC y el monitor, o si el cable está desconectado. Compruebe el cable y vuelva a conectarlo.</li> </ul>

Aparece el mensaje "OSD LOCKED" (OSD bloqueado).	
¿Hay funciones no disponibles al pulsar el botón de menú?	<ul style="list-style-type: none"> <li>• El OSD está bloqueado. Vaya a Menu &gt; Configuración y defina "Bloquear OSD" como desactivado.</li> </ul>

Hay una imagen impresa en la pantalla.	
¿Se ve la imagen impresa incluso con el monitor apagado?	<ul style="list-style-type: none"> <li>• Visualizar una imagen fija durante mucho tiempo puede provocar daños en la pantalla y hacer que la imagen se quede impresa.</li> <li>• Utilice un salvapantallas para proteger la pantalla cuando se utilice el monitor durante mucho tiempo.</li> </ul>

## ! NOTA

- **Frecuencia vertical:** para visualizar una imagen, la pantalla debe actualizarse docenas de veces por segundo como una lámpara fluorescente. El número de veces por segundo que se actualiza la pantalla se denomina "frecuencia vertical" o "frecuencia de actualización" y se indica en Hz.
- **Frecuencia horizontal:** el tiempo que se tarda en visualizar una línea horizontal se denomina "ciclo horizontal". El número de líneas horizontales que se visualizan en un segundo puede calcularse dividiendo uno entre el ciclo horizontal. Esto se denomina "frecuencia horizontal" y se indica en kHz.

## ! NOTA

- Compruebe si la resolución o frecuencia de la tarjeta de vídeo se encuentra dentro del rango permitido por el monitor, y establezca la resolución (óptima) recomendada en **Panel de control > Pantalla > Configuración**.
- Si no establece la resolución (óptima) recomendada para la tarjeta de vídeo, puede que el texto aparezca borroso, la pantalla atenuada, el área de visualización truncada o la pantalla descentrada.
- El procedimiento de configuración puede variar en función del ordenador y del sistema operativo. También es posible que algunas tarjetas de vídeo no admitan determinadas resoluciones. En ese caso, póngase en contacto con el fabricante del ordenador o de la tarjeta de vídeo para obtener ayuda.
- Es posible que algunas tarjetas de vídeo no admitan la resolución 2560x1080. Si la resolución no se puede mostrar, póngase en contacto con el fabricante de la tarjeta de vídeo.

El color de la pantalla no es normal.	
¿Aparece descolorida la pantalla (16 colores)?	<ul style="list-style-type: none"> <li>• Defina el ajuste de color en 24 bits (color verdadero) o más. En Windows, vaya a Panel de control &gt; Pantalla &gt; Configuración &gt; Calidad del color.</li> </ul>
¿Es el color de la pantalla inestable o monocromo?	<ul style="list-style-type: none"> <li>• Compruebe que el cable de señal esté bien conectado. Vuelva a conectar el cable o a insertar la tarjeta de vídeo del PC.</li> </ul>
¿Aparecen puntos en la pantalla?	<ul style="list-style-type: none"> <li>• Al utilizar el monitor, pueden aparecer manchas pixeladas (rojas, verdes, azules, blancas o negras) en la pantalla. Esto es normal en las pantallas LCD. No se trata de un error ni está relacionado con el rendimiento del monitor.</li> </ul>

# ESPECIFICACIONES

	TV digital satélite <sup>1</sup>	TV digital	TV analógica
Sistema de televisión	DVB-T/T2 DVB-C DVB-S/S2	DVB-T DVB-C	PAL/SECAM B/G/D/K, PAL I/I', SECAM L/L <sup>2</sup>
Cobertura de programas	VHF y UHF C-Band y Ku-Band	VHF y UHF	VHF: E2 a E12, UHF: E21 a E69, CATV: S1 a S21, HYPER: S21 a S47
Número máximo de programas almacenables	6000	1500	

1 Solo modelos compatibles con DVB-T2

2 Excepto en los países nórdicos (Dinamarca, Finlandia, Noruega y Suecia)

Panel	Tipo de pantalla	Clase 29" (28,7" / 73 cm diagonal) class 29" (28.7" visible en diagonale)
	Paso de píxeles	0,2628 mm (H) x 0,2628 mm (V)
Señal de vídeo	Máx. Resolución	2560 x 1080 a 60 Hz
	Resolución recomendada	2560 x 1080 a 60 Hz
	Frecuencia horizontal	De 30 kHz a 90 kHz
	Frecuencia vertical	De 56 Hz a 75 Hz
	Tipo de sincronización	Digital
Conector de entrada		29MA73D TV, Entrada de audio de PC, Componente, AV (CVBS), HDMI*2, USB, DP, DVI-D 29MA73V TV, Entrada de audio de PC, Componente, AV (CVBS), HDMI*2, USB, DP, DVI-D, LAN (solo en Reino Unido)
Alimentación	Tensión nominal	19 V --- ____ A
	Consumo de energía	Modo encendido: 52 W (típ.) Modo apagado: ≤ 0,5 W
Adaptador CA/CC		Fabricante: LG Innotek, Modelo: PSAB-L206A Fabricante: APD, Modelo: DA-65F19
Inclinación	Rango de inclinación	De -5 a 20°
Dimensiones (ancho x profundidad x alto) Peso	Soporte incluido	
	699,7 mm x 197,2 mm x 404,5 mm 5,6 kg	
	Soporte no incluido	
	699,7 mm x 68,5 mm x 327,5 mm 5,3 kg	
Condiciones ambientales	Temperatura de funcionamiento Humedad de funcionamiento	De 10 °C a 35 °C Del 20% al 80%
	Temperatura de almacenamiento Humedad de almacenamiento	De -10 °C a 60 °C Del 5% al 90%

Las especificaciones del producto que se indican anteriormente pueden cambiar sin previo aviso debido a una actualización de las funciones del producto.

## Modo DVI-D / HDMI / DisplayPort (PC) admitido

Resolución	Frecuencia horizontal (kHz)	Frecuencia vertical (Hz)
720 x 400	31 468	70 080
640 x 480	31 469	59 940
640 x 480	37 500	75 000
800 x 600	37 879	60 317
800 x 600	46 875	75 000
1024 x 768	48 363	60 004
1024 x 768	60 023	75 029
1152 x 864	67 500	75 000
1280 x 720	45 000	60 000
1280 x 1024	63 981	60 020
1280 x 1024	79 976	75 025
1600 x 900	60 000	60 000
1680 x 1050	65 290	59 954
1920 x 1080	67 500	60 000
2560 x 1080	66 700	60 000

**! NOTA**

- La resolución recomendada es 2560 x 1080/60 Hz. Sin embargo, la compatibilidad depende de su PC o modelo AV.

## Modo HDMI / MHL (VÍDEO) admitido

Resolución	Frecuencia horizontal (kHz)	Frecuencia vertical (Hz)
720 x 480	31 500	60 000
720 x 576	31 250	50 000
1280 x 720	37 500	50 000
1280 x 720	45 000	60 000
1920 x 1080	33 750	60 000
1920 x 1080	28 125	50 000
1920 x 1080	27 000	24 000
1920 x 1080	33 750	30 000
1920 x 1080	56 250	50 000
1920 x 1080	67 500	60 000

## Modo de componentes admitido

Resolución	Frecuencia horizontal (kHz)	Frecuencia vertical (Hz)
720 x 480	15 730	59 940
720 x 480	15 750	60 000
720 x 576	15 625	50 000
720 x 480	31 470	59 940
720 x 480	31 500	60 000
720 x 576	31 250	50 000
1280 x 720	44 960	59 940
1280 x 720	45 000	60 000
1280 x 720	37 500	50 000
1920 x 1080	33 720	59 940
1920 x 1080	33 750	60 000
1920 x 1080	28 125	50 000
1920 x 1080	56 250	50 000
1920 x 1080	67 432	59 940
1920 x 1080	67 500	60 000

## Información de conexión de puertos de componentes

Puertos de componentes de la TV	Y	P <sub>B</sub>	P <sub>R</sub>

Puertos de salida de vídeo del reproductor de DVD	Y	P <sub>B</sub>	P <sub>R</sub>
	Y	B-Y	R-Y
	Y	C <sub>b</sub>	C <sub>r</sub>
	Y	P <sub>b</sub>	P <sub>r</sub>

**! NOTA**

- Evite mantener una imagen fija durante mucho tiempo en la pantalla. La imagen fija podría quedar impresa permanentemente en la pantalla. Utilice un salvapantallas en la medida de lo posible.
- En el modo PC se pueden producir interferencias relacionadas con la resolución, el patrón vertical, así como el contraste y la luminosidad. Cambie la resolución del modo PC, modifique el índice de actualización o ajuste la luminosidad y el contraste en el menú hasta obtener una imagen clara. Si el índice de actualización de la tarjeta gráfica del PC no se puede modificar, cambie de tarjeta gráfica o póngase en contacto con el fabricante de la tarjeta gráfica del PC.
- La forma de onda de entrada de sincronización es independiente para la frecuencia horizontal y la vertical.
- Conecte el cable de audio del PC en la entrada de audio de la TV.
- Si utiliza una tarjeta de sonido, ajuste el sonido del PC según corresponda.



Asegúrese de leer las precauciones de seguridad antes de utilizar el producto. Guarde el CD con el Manual del usuario en un lugar accesible para poder consultarlo en un futuro.

El número de serie y el modelo de la TV están situados en la parte posterior y en un lateral de la misma. Anótelos por si alguna vez necesita asistencia.

MODELO \_\_\_\_\_

N.º DE SERIE \_\_\_\_\_

Para obtener el código fuente correspondiente a GPL, LGPL, MPL y otras licencias de código abierto de este producto, visite <http://opensource.lge.com>.

Además del código fuente, podrá descargar las condiciones de las licencias, exención de responsabilidad de la garantía y avisos de copyright.

LG Electronics también le proporcionará código abierto en CD-ROM por un importe que cubre los gastos de su distribución (como el soporte, el envío y la manipulación) previa solicitud por correo electrónico a [opensource@lge.com](mailto:opensource@lge.com). Esta oferta es válida durante tres (3) años a partir de la fecha de adquisición del producto.