



LG

Life's Good

ESPAÑOL

MANUAL DEL USUARIO

MONITOR LED LCD

Antes de utilizar el equipo, lea este manual con atención y consévelo para consultarlo cuando lo necesite.

MODELO DE MONITOR LED LCD

19EN33S	22EN33S
19EN33SW	23EN33S
20EN33SS	24EN33S
20EN33S	

CONTENIDO

3 MONTAJE Y PREPARACIÓN

- 3 Desembalaje
- 4 Piezas y botones
- 5 Instalación del monitor
- 5 - Colocación de la base del soporte
- 5 - Separar la base del soporte
- 6 - Montaje en una mesa
- 6 - Usando el soporte del cable
- 8 - Montaje en una pared

9 USO DEL MONITOR

- 9 Conexión a un PC
- 9 - Conexión D-SUB

11 PERSONALIZACIÓN DE LOS AJUSTES

- 12 Personalización de los ajustes
- 12 - Ajustes de menú
- 13 - Imagen
- 14 - Color
- 15 - Pantalla
- 16 - Otros
- 17 Ajustes de MY KEY
- 18 Ajustes de FUNC.
- 18 - Modo de Imagen
- 19 - SUPER ENERGY SAVING
- 20 - DUAL DISPLAY
- 20 - DUAL WEB
- 21 - Configuración de MY KEY

22 SOLUCIÓN DE PROBLEMAS

24 ESPECIFICACIONES

- 24 19EN33S
- 25 19EN33SW
- 26 20EN33SS
- 27 20EN33S
- 28 22EN33S
- 29 23EN33S
- 30 24EN33S
- 31 Modos predefinidos (resolución)
- 32 Indicador

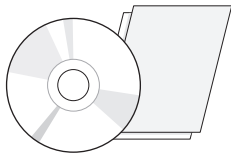
33 POSTURA CORRECTA

- 33 Adopte la postura correcta para utilizar el monitor.

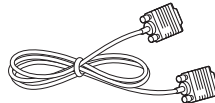
MONTAJE Y PREPARACIÓN

Desembalaje

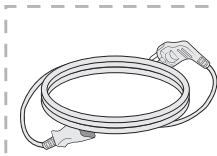
Compruebe si se incluyen los siguientes elementos con el producto. Si falta algún accesorio, póngase en contacto con el distribuidor local donde haya comprado el producto. Las ilustraciones que aparecen en este manual pueden ser diferentes con respecto al producto y los accesorios reales.



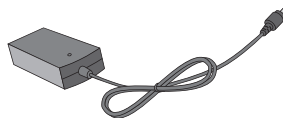
Tarjeta/CD (manual de usuario)



Cable D-SUB

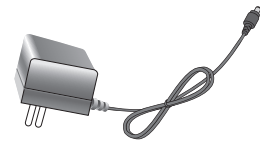


Cable de alimentación



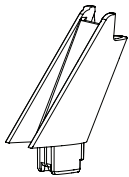
Adaptador CA/CC

(Dependiendo del país)

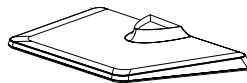


Adaptador CA/CC

(Dependiendo del país)



Cuerpo del soporte



Base del soporte



PRECAUCIÓN

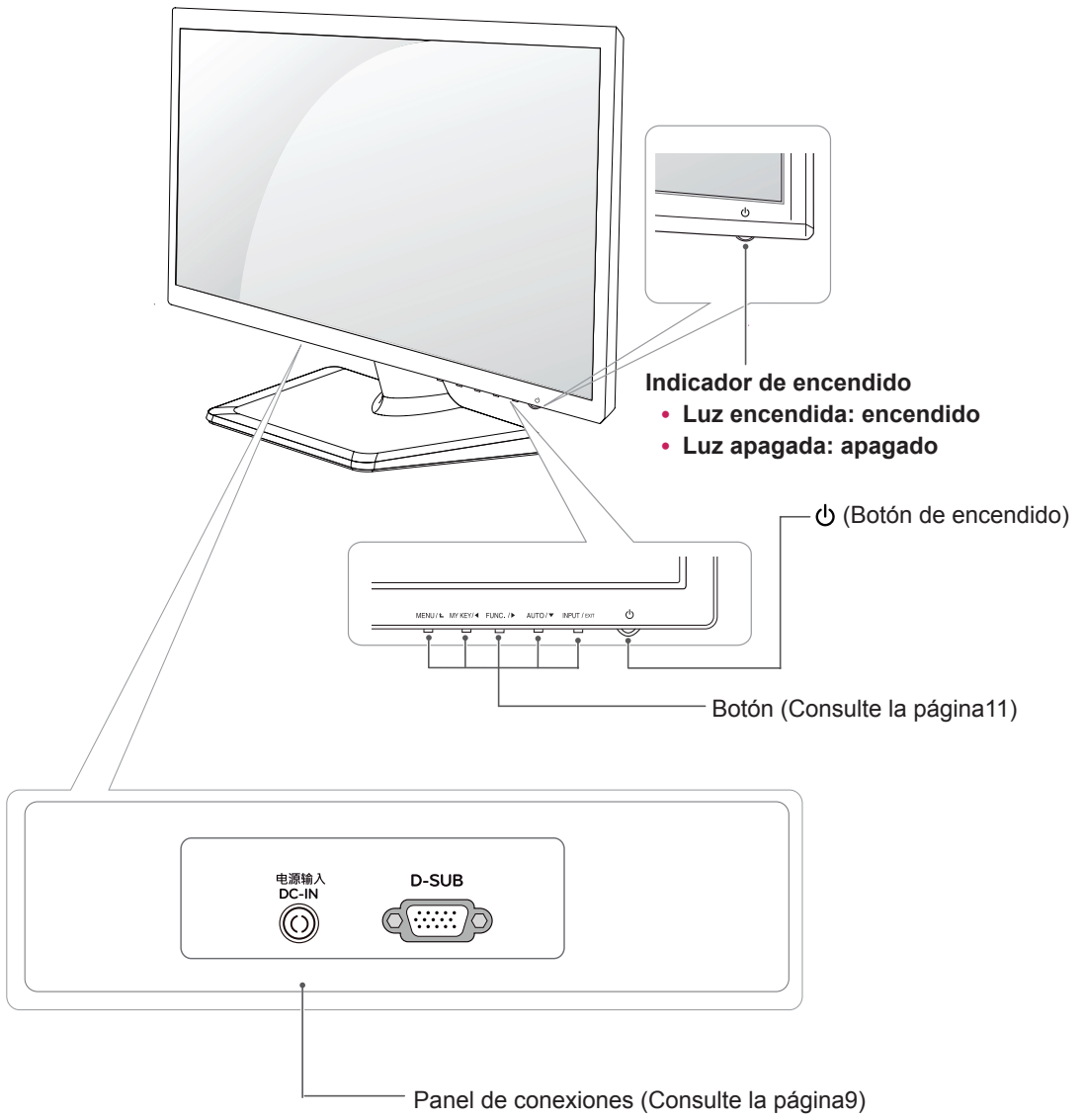
- Para garantizar la seguridad y la vida útil del producto, no utilice accesorios no aprobados.
- Los daños o lesiones causados por el uso de accesorios no aprobados no están cubiertos por la garantía.



NOTA

- Los accesorios proporcionados con el producto pueden variar en función del modelo.
- Las especificaciones del producto o el contenido de este manual pueden modificarse sin previo aviso debido a la actualización de las funciones del producto.

Piezas y botones



Instalación del monitor

Colocación de la base del soporte

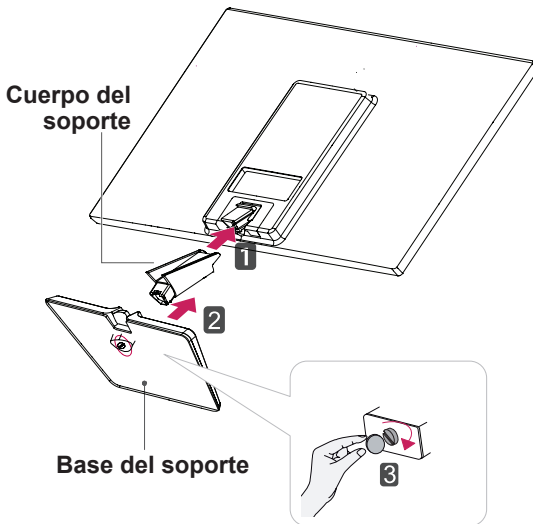
- 1 Coloque el monitor con la pantalla boca abajo encima de una superficie plana y acolchada.



PRECAUCIÓN

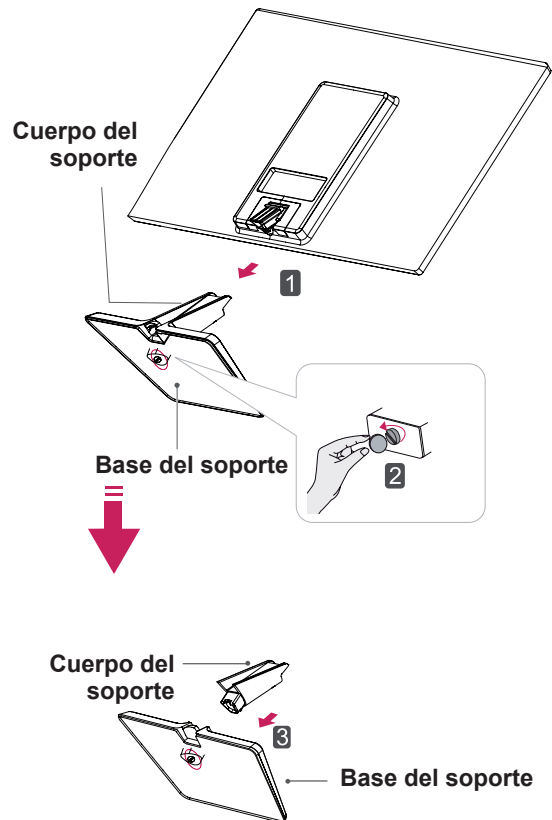
Coloque una base de espuma o tejido suave de protección en la superficie para que la pantalla no sufra daños.

- 2
 - 1 Adhiera el **Cuerpo del soporte** al conjunto del monitor.
 - 2 Adhiera el **Base del soporte**.
 - 3 Sujete el tornillo a la derecha con una moneda.



Separar la base del soporte

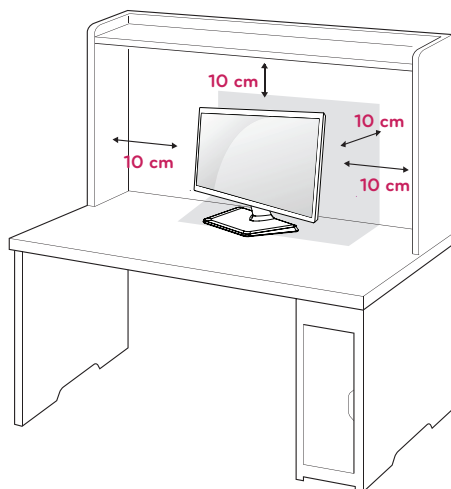
- 1 Coloque el monitor con la pantalla boca abajo encima de una superficie plana y acolchada.
- 2
 - 1 Saque el **Cuerpo del soporte** y **Base del soporte** desde el conjunto del monitor.
 - 2 Gire el tornillo a la izquierda con una moneda.
 - 3 Saque el **Base del soporte**.



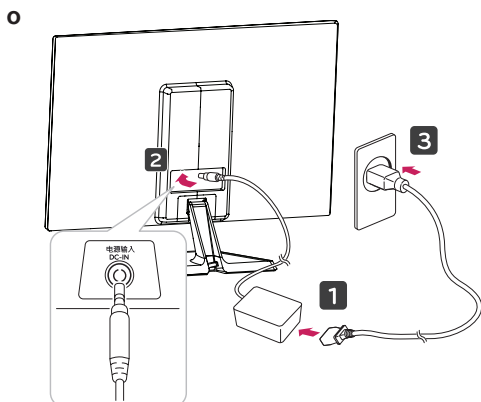
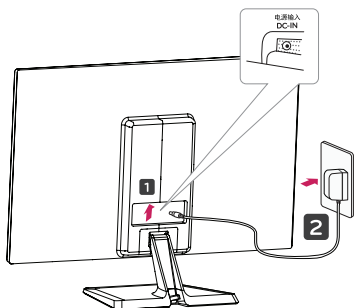
Montaje en una mesa

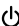
- 1 Levante el monitor e inclínelo hasta la posición vertical sobre una mesa.

Deje un espacio de 10 cm (como mínimo) con respecto a la pared para permitir una ventilación adecuada.



- 2 Conecte el adaptador CA/CC y el cable de alimentación a una toma de pared.



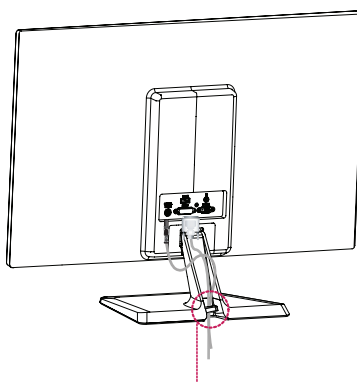
- 3 Presionar el botón  (fuente eléctrica) ubicado en el panel abajo de interruptores para encender la fuente.



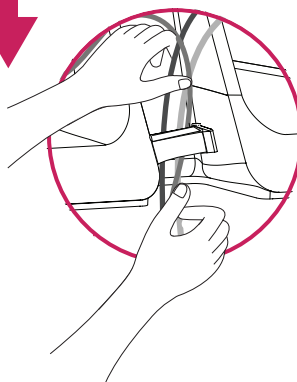
PRECAUCIÓN

Desenchufe el cable de alimentación antes de trasladar el monitor a otra ubicación. De lo contrario, podría producirse una descarga eléctrica.

Usando el soporte del cable

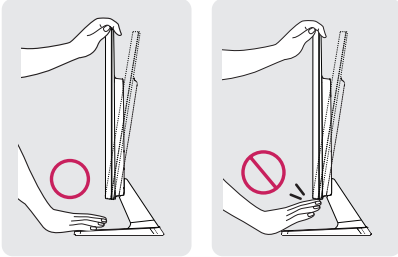


El soporte del cable

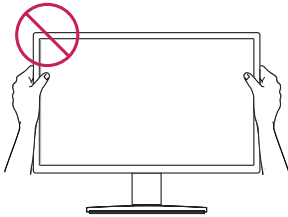


! ADVERTENCIA

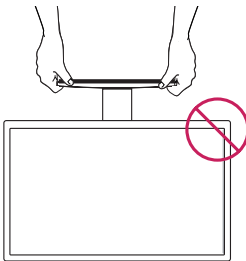
Para ajustar el ángulo de la pantalla, no sujete la parte inferior del monitor como se muestra en la ilustración siguiente porque podría hacerse daño en los dedos.



No toque ni presione la pantalla al ajustar el ángulo del monitor.

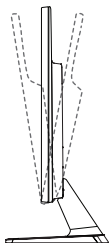


No mantenga este conjunto como la pintura abajo. La pantalla del monitor puede desprenderse del stand base y hacer daño a su cuerpo.

**! NOTA**

Incline el monitor de +20 a -5 grados hacia delante o hacia atrás para ajustar el ángulo del monitor según su perspectiva.

- 5° 20°



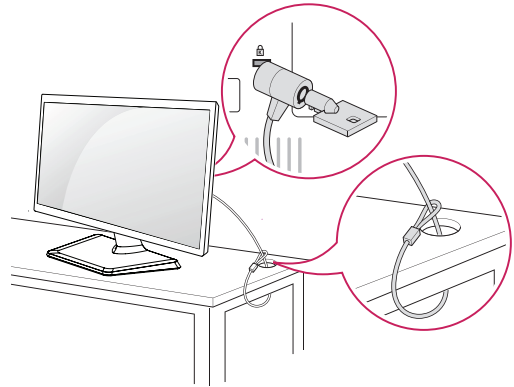
Parte frontal

Parte trasera

Uso del sistema de seguridad Kensington

El conector del sistema de seguridad Kensington se encuentra en la parte posterior del monitor. Para obtener más información sobre la instalación y el uso, consulte el manual que se suministra con el sistema de seguridad Kensington o visite <http://www.kensington.com>.

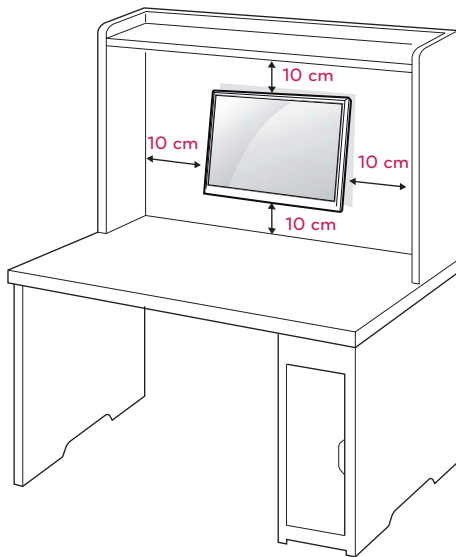
Utilice el cable del sistema de seguridad Kensington para fijar el monitor a una mesa.

**! NOTA**

El sistema de seguridad Kensington es opcional. Puede encontrarlo en la mayoría de tiendas de electrónica.

Montaje en una pared

Para permitir una ventilación adecuada, deje un espacio de 10 cm a cada lado y con respecto a la pared. Su distribuidor puede proporcionarle instrucciones detalladas. Consulte la guía de instalación y configuración del soporte de montaje en pared con inclinación.



Si usted quiere montar el monitor en la pared, por favor coloque el interfaz del montaje en pared (componentes opcionales) en la parte posterior del monitor.

Si instala el monitor mediante el accesorio de montaje en pared (piezas opcionales), fíjelo con cuidado para que no se caiga.

- 1 En el proceso de su montaje en pared, por favor se utilice los tornillos y los interfaces que cumplen con los estándares VESA.
- 2 Si se utilice el tornillo más largo que lo permitido por el estándar, el interior del monitor puede estar dañado.
- 3 LG no asume la responsabilidad ninguna por el daño y la caída del producto producida por el uso del tornillo inadecuado.
- 4 VESA compatible.
- 5 Utilice el estándar VESA como se indica a continuación.
 - 784,8 mm (30,9 pulg.) y valores inferiores
 - * Grosor de la almohadilla de montaje en pared: 2,6 mm
 - * Tornillos: Φ 4,0 mm x 0,7 mm de paso x 10 mm de longitud
 - 787,4 mm (31,0 pulg.) y valores superiores
 - * Utilice una almohadilla de montaje en pared y tornillos que cumplan el estándar VESA.

Modelo	19EN33S	20EN33S
	19EN33SW	22EN33S
	20EN33SS	23EN33S
VESA (A x B)	75 x 75	
Tornillo estándar	M4	
Número de tornillos	4	

Modelo	24EN33S
VESA (A x B)	100 x 100
Tornillo estándar	M4
Número de tornillos	4



PRECAUCIÓN

- Desconecte el cable de alimentación antes de mover o instalar el monitor. De lo contrario, podría producirse una descarga eléctrica.
- Si instala el monitor en un techo o una pared inclinada, podría caerse y producir lesiones físicas graves.
- Utilice solo un soporte de montaje en pared autorizado por LG y póngase en contacto con el distribuidor local o con personal cualificado.
- No apriete los tornillos en exceso, ya que esto podría ocasionar daños al monitor y anular la garantía.
- Utilice solo tornillos y soportes de montaje en pared que cumplan el estándar VESA. Los daños o las lesiones físicas causados por mal uso o por emplear un accesorio inadecuado no están cubiertos por la garantía.



NOTA

- Utilice los tornillos que se enumeran en las especificaciones del estándar VESA.
- El kit de montaje en pared incluye un manual de instalación y las piezas necesarias.
- El soporte de montaje en pared es opcional. Puede solicitar accesorios adicionales a su distribuidor local.
- La longitud de los tornillos puede diferir según el soporte de montaje en pared. Asegúrese de emplear la longitud adecuada.
- Para obtener más información, consulte las instrucciones incluidas con el soporte de montaje en pared.

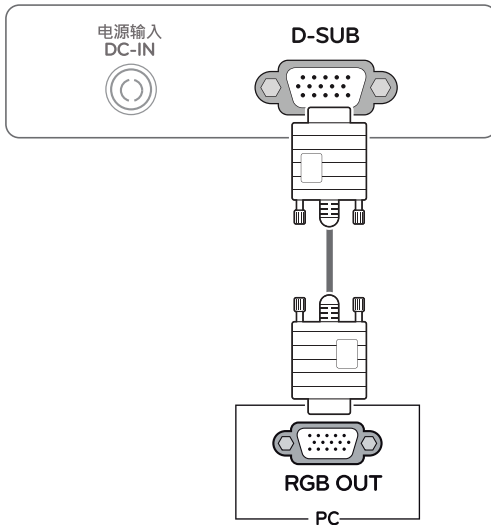
USO DEL MONITOR

Conexión a un PC

- Este monitor admite la función Plug & Play.*
- * Plug & Play: un usuario puede conectar un dispositivo al PC y, cuando el dispositivo se enciende, el PC lo reconoce sin necesidad de configuración ni intervención por parte del usuario.

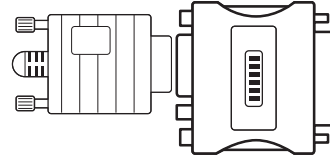
Conexión D-SUB

Transmite la señal de vídeo analógica del PC al monitor. Conecte el PC al monitor con el cable de señales D-sub de 15 patillas proporcionado como se muestra en las ilustraciones siguientes.



! NOTA

- Al utilizar un conector de cable de entrada de señal D-Sub para Macintosh

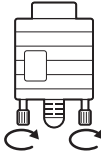


- **Adaptador de Mac**
Para poder utilizar un Macintosh de Apple, se necesita un adaptador de enchufe independiente para cambiar el conector VGA D-SUB de alta densidad de 15 patillas (3 filas) del cable suministrado por un conector de 15 patillas de 2 filas.



PRECAUCIÓN

- Conecte el cable de entrada de señal y asegúrelo girando los tornillos en el sentido de las agujas del reloj.
- No presione la pantalla con los dedos durante mucho tiempo porque se podría producir una distorsión temporal en la pantalla.
- Intente no visualizar una imagen fija en la pantalla durante un largo periodo de tiempo para evitar la aparición de imágenes "quemadas". Utilice un salvapantallas si es posible.



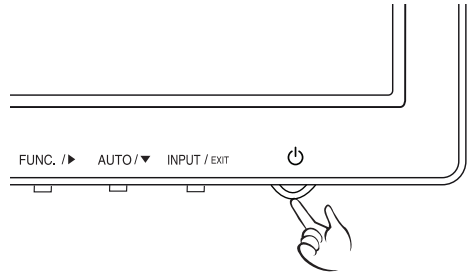
NOTA

- Si enciende el monitor cuando está frío, es posible que la pantalla parpadee. Esto es normal.
- Es posible que aparezcan algunos puntos rojos, verdes o azules en la pantalla. Esto es normal.

Función Self Image Setting

(Ajuste de imagen automático)

Presionar el botón de fuente que está en el panel abajo para encender la fuente. Al encender la fuente del monitor, la función **Self Image Setting** (Ajuste de imagen automático) se aplicará automáticamente. (Solo se admite en modo analógico)

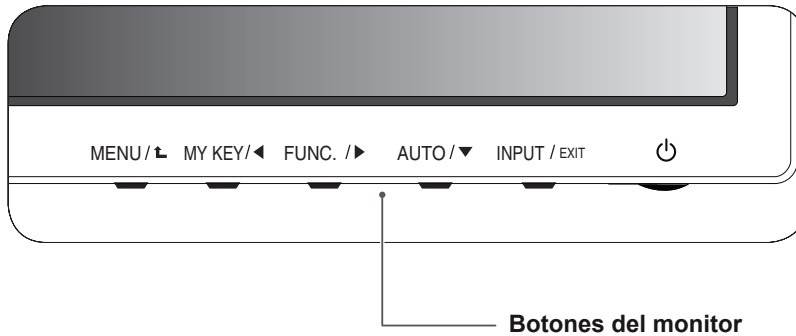


NOTA

- **Función "Self Image Setting" (Ajuste de imagen automático).**
Esta función proporciona al usuario los ajustes óptimos para la pantalla. Cuando el usuario conecta el monitor por primera vez, esta función permite ajustar automáticamente la pantalla en función de los valores óptimos para cada señal de entrada. (Solo se admite en modo analógico)
- **Función AUTO.**
Cuando se produzcan problemas como pantalla borrosa, letras borrosas, parpadeos de la pantalla o pantalla inclinada al utilizar el dispositivo o tras cambiar la resolución de la pantalla, pulse el botón de la función AUTO para mejorar la resolución. (Solo se admite en modo analógico)

PERSONALIZACIÓN DE LOS AJUSTES

- 1 Presione el botón deseado en el fondo del conjunto del Monitor.
- 2 Presionar el botón en el debajo del dispositivo monitor para variar el valor del menú.
Para volver al menú superior o ajustar otras opciones del menú, utilice el botón de flecha hacia arriba (↑).
- 3 Seleccione **EXIT (Salir)** para salir del menú OSD.

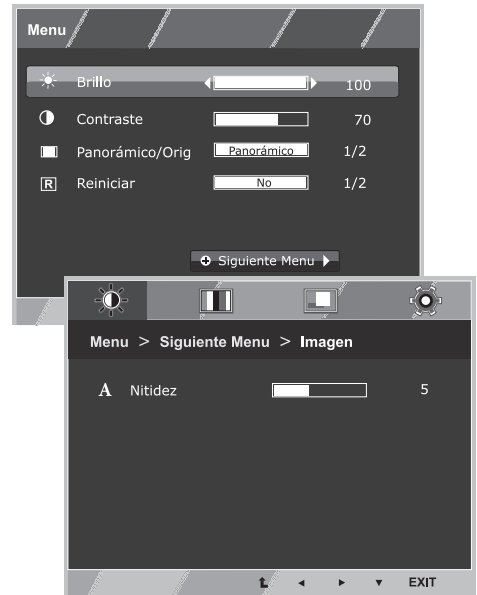


Botón	Descripción
MENU / ↑ (MENÚ)	Permite el acceso a los menús principales. (Consulte la página12)
	Bloquear OSD/ Desbloquear Esta función permite bloquear los ajustes de control actuales para evitar que se modifiquen sin querer. Mantenga pulsado el botón MENU (MENÚ) durante varios segundos. A continuación, aparecerá el mensaje "OSD BLOQUEADO". Puede desbloquear los controles de OSD en cualquier momento si pulsa el botón MENU (MENÚ) durante varios segundos. A continuación, aparecerá el mensaje "OSD DESBLOQUEADO".
MY KEY / ←	Utilice este botón para acceder al menú MY KEY. Para obtener más información, Consulte la página17.
FUNC. / →	Pulse este botón para entrar a los menús Modo de Imagen, SUPER ENERGY SAVING, DUAL DISPLAY, DUAL WEB, Configuración de MY KEY (Consulte la página18)
AUTO / ↓	A la hora de ajustar las opciones de la pantalla, pulse siempre el botón AUTO del menú de visualización en pantalla MONITOR SETUP (CONFIGURACIÓN DEL MONITOR). (Solo se admite en modo analógico)
	El mejor modo de visualización 19EN33S 1366 x 768 19EN33SW 1440 x 900 20EN33S/20EN33SS 1600 x 900 22EN33S/23EN33S/24EN33S 1920 x 1080
INPUT / EXIT (ENTRADA / SALIR)	EXIT (Salir) Permite salir del menú de visualización en pantalla (OSD).
⏻ (Botón de encendido)	Permite encender y apagar el aparato.
	Indicador de encendido El indicador de energía queda en rojo si la pantalla está funcionando correctamente (En el Modo). Si la pantalla está en el Modo de Suspensión, el indicador de energía parpadea en rojo.

Personalización de los ajustes

Ajustes de menú

- 1 Presione el botón de **MENU** en el fondo del conjunto del Monitor para mostrar el OSD del **Menu**.
- 2 Ajuste las opciones por presionando el ◀ o ▶ o ▼ botones.
- 3 Seleccione el "**Siguiente Menu**" botón para entrar los más ajustes de opción.
- 4 Seleccione **EXIT (Salir)** para salir del menú OSD. Para volver al menú superior o ajustar otras opciones del menú, utilice el botón de flecha hacia arriba (⬆).



Cada una de las opciones se explica a continuación.

Menu	Descripción
Brillo	Para ajustar la luminosidad, contraste de la pantalla.
Contraste	
Panorámico/Orig	Panorámico
	Sirve para cambiar al modo de pantalla completa en función de la señal de entrada de la imagen.
	Original
	Sirve para restablecer la relación original de la señal de entrada de la imagen. * Esta función solo funciona si la resolución de entrada es inferior a la relación del monitor (16:9).
Reiniciar	Restaure todos los ajustes de defecto de fábrica. Presione el ◀, ▶ botones para reajustar inmediatamente.

Menu > Siguiente Menu		Descripción
Imagen	Nitidez	Para ajustar la claridad de la pantalla
Color	Gamma	Para personalizar el color de la pantalla
	Temperat.	
Pantalla	Horizontal	Para ajustar la posición de la pantalla
	Vertical	
	Reloj	Para mejorar la claridad y estabilidad de la pantalla
	Fase	
Otros	Idioma	Para personalizar el estado de la pantalla al entorno operativo del usuario.
	Indicador de Enc.	

Imagen

- 1 Presione el botón de **MENU** en el fondo del conjunto del Monitor para mostrar el OSD del **Menu**.
- 2 Seleccione el "**Siguiente Menu**" botón para entrar los más ajustes de opción.
- 3 Entre a **Imagen** por presionando el ▼ botón.
- 4 Ajuste las opciones por presionando el ◀ o ▶ o ▼ botones.
- 5 Seleccione **EXIT (Salir)** para salir del menú OSD. Para volver al menú principal o ajustar otras opciones del menú, utilice el botón de flecha hacia arriba (⬆).



Cada una de las opciones se explica a continuación.

Menu > Siguiente Menu > Imagen	Descripción
Nitidez	Para ajustar la claridad de la pantalla

Color

- 1 Presione el botón de **MENU** en el fondo del conjunto del Monitor para mostrar el OSD del **Menu**.
- 2 Seleccione el "**Siguiente Menu**" botón para entrar los más ajustes de opción.
- 3 Seleccione **Color** por presionando el ► botón.
- 4 Entre a **Color** por presionando el ▼ botón.
- 5 Ajuste las opciones por presionando el ◀ o ▶ o ▼ botones.
- 6 Seleccione **EXIT (Salir)** para salir del menú OSD. Para volver al menú principal o ajustar otras opciones del menú, utilice el botón de flecha hacia arriba (⬆).

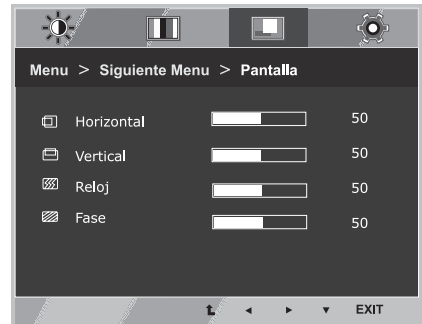


Cada una de las opciones se explica a continuación.

Menu > Siguiente Menu > Color	Descripción
Gamma	Establece su propio valor de gamma: Gamma 0, Gamma 1, Gamma 2 En el monitor, los valores de gamma alta muestran imágenes blanquecinas, y valores de gamma baja muestran imágenes negruzcas.
Temperat.	<p>Usuario</p> <ul style="list-style-type: none"> • Rojo: le permite definir sus propios niveles de color rojo. • Verde: le permite definir sus propios niveles de color verde. • Azul: le permite definir sus propios niveles de color azul. <p>Permite seleccionar el color de la pantalla. Calido: define una temperatura de color cálida (más rojo) para la pantalla. Medio: define una temperatura de color media para la pantalla. Frio: define una temperatura de color fría (más azul) para la pantalla.</p>

Pantalla

- 1 Presione el botón de **MENU** en el fondo del conjunto del Monitor para mostrar el OSD del **Menu**.
- 2 Seleccione el "**Siguiente Menu**" botón para entrar los más ajustes de opción.
- 3 Seleccione **Pantalla** por presionando el ► botón.
- 4 Entre a **Pantalla** por presionando el ▼ botón.
- 5 Ajuste las opciones por presionando el ◀ o ▶ o ▼ botones.
- 6 Seleccione **EXIT (Salir)** para salir del menú OSD.
Para volver al menú principal o ajustar otras opciones del menú, utilice el botón de flecha hacia arriba (⬆).

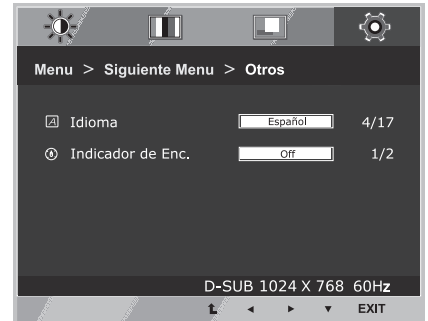


Cada una de las opciones se explica a continuación.

Menu > Siguiente Menu > Pantalla	Descripción
Horizontal	Para mover la imagen a izquierda y derecha
Vertical	Para mover la imagen hacia arriba y hacia abajo
Reloj	Para minimizar las barras verticales o rayas visibles en el fondo de pantalla. El tamaño de la pantalla horizontal también cambiará.
Fase	Para ajustar el enfoque de visualización. Este punto le permite eliminar cualquier ruido horizontal y aclarar o acentuar la imagen de los caracteres.

Otros

- 1 Presione el botón de **MENU** en el fondo del conjunto del Monitor para mostrar el OSD del **Menu**.
- 2 Seleccione el "**Siguiente Menu**" botón para entrar los más ajustes de opción.
- 3 Seleccione **Otros** por presionando el ► botón.
- 4 Entre a **Otros** por presionando el ▼ botón.
- 5 Ajuste las opciones por presionando el ◀ o ▶ o ▼ botones.
- 6 Seleccione **EXIT (Salir)** para salir del menú OSD. Para volver al menú principal o ajustar otras opciones del menú, utilice el botón de flecha hacia arriba (⬆).

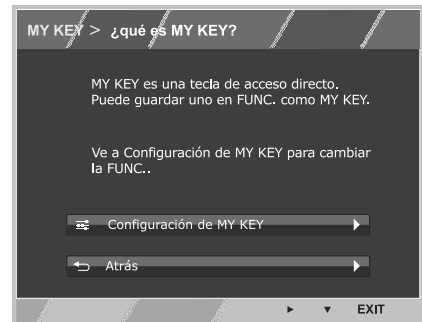


Cada una de las opciones se explica a continuación.

Menu > Siguiente Menu > Otros	Descripción
Idioma	Para elegir el idioma de visualización de los nombres de control.
Indicador de Enc.	Con esta función para configurar la luz del indicador de fuente que está abajo del monitor como On o Off. Cuando sea Off, el indicador será apagado. Si establece On en cualquier momento, el indicador de potencia se encienderá automáticamente.

Ajustes de MY KEY

- 1 Presione **MY KEY** botón en el fondo del conjunto del Monitor para mostrar el OSD de **MY KEY**.
- 2 Ajuste las opciones por presionando el ◀ o ▶ o ▼ botones.
- 3 Seleccione **EXIT (Salir)** para salir del menú OSD.



Cada una de las opciones se explica a continuación.

MY KEY	Descripción
Configuración de MY KEY	MY KEY es una clave rápida. Usted puede seleccionar uno de FUNC. (Modo de Imagen, SUPER ENERGY SAVING, DUAL DISPLAY, DUAL WEB) como su función favorita.
Atrás	Seleccione Atrás para volver al menú MY KEY.

Ajustes de FUNC.

Modo de Imagen

- 1 Presione el botón de **FUNC.** en el fondo del conjunto del Monitor para mostrar el OSD del **FUNC.**.
- 2 Entre a **Modo de Imagen** por presionando el ▼ botón.
- 3 Ajuste las opciones por presionando los ◀ o ▶ botones.
- 4 Seleccione **EXIT (Salir)** para salir del menú OSD. Para volver al menú principal o ajustar otras opciones del menú, utilice el botón de flecha hacia arriba (↑).

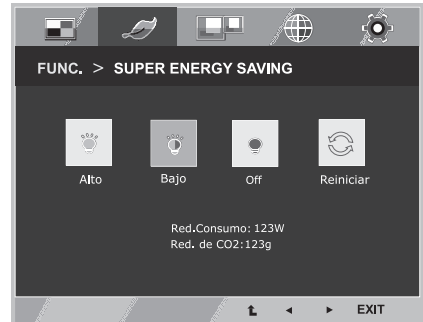


Cada una de las opciones se explica a continuación.

Modo de Imagen	Descripción
Por Defecto	Es un modo con el que el usuario puede ajustar cada elemento. Puede ajustar el modo de color del Menú Principal.
Texto	Es un modo para ajustar la pantalla a la óptima calidad de trabajos de texto.
Foto	Es un modo para ajustar la pantalla a una mejor visión de imágenes.
Cine	Es un modo para ajustar la pantalla a una mejor visión de videos.
Juego	Es un modo que la pantalla se ajusta a lo mejor para jugar un juego.

SUPER ENERGY SAVING

- 1 Presione el botón de **FUNC.** en el fondo del conjunto del Monitor para mostrar el OSD del **FUNC.**.
- 2 Seleccione **SUPER ENERGY SAVING** por presionando el ► botón.
- 3 Entre a **SUPER ENERGY SAVING** por presionando el ▼ botón.
- 4 Ajuste las opciones por presionando el ◀ o ▶ o ▼ botones.
- 5 Seleccione **EXIT (Salir)** para salir del menú OSD. Para volver al menú principal o ajustar otras opciones del menú, utilice el botón de flecha hacia arriba (⬆).



Cada una de las opciones se explica a continuación.

SUPER ENERGY SAVING	Descripción
Alto	Habilitar SUPER ENERGY SAVING Puede ahorrar energía con esta función de Alta Eficiencia de Energía.
Bajo	Habilitar SUPER ENERGY SAVING Puede ahorrar energía con esta función de Baja Eficiencia de Energía.
Off	Deshabilita la función SUPER ENERGY SAVING (SÚPER AHORRO DE ENERGÍA).
Reiniciar	Reajusta los valores de las estimaciones de reducción del consumo de energía y de las emisiones de CO2.

! NOTA

- **REDUCC. CONSUMO ELÉCTRICO TOTAL:** determina la cantidad de energía que se puede ahorrar al utilizar el monitor.
- **REDUCCIÓN DE CO2 TOTAL:** establece el valor de REDUCC. CONSUMO ELÉCTRICO TOTAL en CO2.
- **SAVING DATA (DATOS DE AHORRO) (W/h)**

	470 mm (18,5 pulg.)	482 mm (19 pulg.)	494 mm (19,5 pulg.)	508 mm (20 pulg.)	546 mm (21,5 pulg.)	584 mm (23 pulg.)	600 mm (23,6 pulg.)
SUPER SAVING (SÚPER AHORRO) (Alto)	3 W/h	3 W/h	3 W/h	3 W/h	5 W/h	6 W/h	6 W/h
SUPER SAVING (SÚPER AHORRO) (Bajo)	1 W/h	1 W/h	2 W/h	2 W/h	3 W/h	3 W/h	3 W/h

- Los datos de ahorro dependen del panel. Por lo tanto, estos valores deberían ser distintos en función del panel y según el distribuidor de paneles.
- LG ha calculado estos valores en función de **“broadcast video signal”** (señal de vídeo de emisión). (incluyendo el video de emisión: IEC 62087)
- SUPER SAVING (SÚPER AHORRO) hace referencia a la cantidad de energía que se puede ahorrar con la función SUPER ENERGY SAVING (SÚPER AHORRO DE ENERGÍA).

* Antes de usar las funciones de más abajo, por favor, instale el programa DUAL SMART SOLUTION.

DUAL DISPLAY

- 1 Presione el botón de **FUNC.** en el fondo del conjunto del Monitor para mostrar el OSD del **FUNC.**.
- 2 Seleccione **DUAL DISPLAY** por presionando el ► botón.
- 3 Entre a **DUAL DISPLAY** por presionando el ▼ botón.
- 4 Ajuste las opciones por presionando los ◀ o ▶ botones.
- 5 Seleccione **EXIT (Salir)** para salir del menú OSD. Para volver al menú principal o ajustar otras opciones del menú, utilice el botón de flecha hacia arriba (⬆).



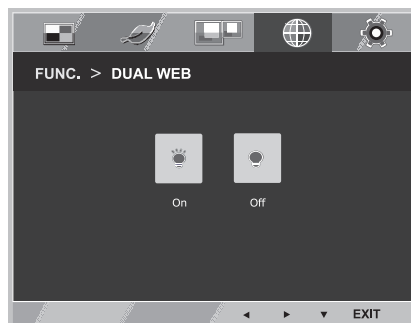
Cada una de las opciones se explica a continuación.

DUAL DISPLAY	Descripción
Clonar	Seleccionando Clonar, el usuario puede usar el monitor secundario como modo terminado del monitor primario.
Extendido	Seleccionando Extendido, el usuario puede utilizar el monitor secundario como modo extendido del monitor primario.
Off	Si selecciona Off, el DUAL DISPLAY se apagará.

* Antes de usar las funciones de más abajo, por favor, instale el programa DUAL SMART SOLUTION.

DUAL WEB

- 1 Presione el botón de **FUNC.** en el fondo del conjunto del Monitor para mostrar el OSD del **FUNC.**.
- 2 Seleccione **DUAL WEB** por presionando el ► botón.
- 3 Entre a **DUAL WEB** por presionando el ▼ botón.
- 4 Ajuste las opciones por presionando los ◀ o ▶ botones.
- 5 Seleccione **EXIT (Salir)** para salir del menú OSD. Para volver al menú principal o ajustar otras opciones del menú, utilice el botón de flecha hacia arriba (⬆).



Cada una de las opciones se explica a continuación.

DUAL WEB	Descripción
On	Ayuda al usuario a explorar la web con más eficacia dividiéndose por la mitad. Ayuda a organizar y mover las ventanas en la pantalla. Ayuda al usuario a controlar la proporción de las ventanas divididas.
Off	Si selecciona Off, el DUAL WEB se apagará.

! NOTA

- Cuando el monitor pasa al modo de ahorro de energía con la opción de ahorro de PC-> Pulsar cualquier botón -> OSD aparecerá y el usuario debe presionar el botón doble -> El usuario puede volver al modo normal.

Configuración de MY KEY

- 1 Presione el botón de **FUNC.** en el fondo del conjunto del Monitor para mostrar el OSD del **FUNC.**.
- 2 Seleccione **Configuración de MY KEY** por presionando el ► botón.
- 3 Entre a **Configuración de MY KEY** por presionando el ▼ botón.
- 4 Ajuste las opciones por presionando los ◀ o ▶ botones.
- 5 Seleccione **EXIT (Salir)** para salir del menú OSD. Para volver al menú principal o ajustar otras opciones del menú, utilice el botón de flecha hacia arriba (⬆).



Cada una de las opciones se explica a continuación.

Configuración de MY KEY	Descripción
Modo de Imagen	Modo de Imagen ajustar el monitor para optar por la mejor imagen
SUPER ENERGY SAVING	Permite SUPER ENERGY SAVING puede ahorrar energía con esta función de energía-eficiente.
DUAL DISPLAY	El usuario puede usar Clonar o Extendido en otro monitor.
DUAL WEB	Ayuda al usuario a navegar por Internet de manera eficiente mediante la división por la mitad y algunas otras de conveniencia en la navegación por páginas dobles.

SOLUCIÓN DE PROBLEMAS

Realice las comprobaciones siguientes antes de llamar al servicio técnico.

No aparece ninguna imagen	
¿El cable de alimentación de la pantalla está conectado?	<ul style="list-style-type: none"> • Compruebe que el cable de alimentación esté bien conectado a la toma de corriente.
¿La luz del indicador de encendido está encendida?	<ul style="list-style-type: none"> • Pulse el botón de encendido.
¿Si la energía está en funcionamiento y el indicador de energía en Rojo?	<ul style="list-style-type: none"> • Ajuste el brillo y el contraste.
¿El indicador de encendido parpadea?	<ul style="list-style-type: none"> • Si la pantalla se encuentra en modo de ahorro de energía, intente mover el ratón o pulsar cualquier tecla del teclado para encender la pantalla. • Intente encender el PC.
¿Aparece el mensaje "SEÑAL FUERA DE RANGO" en la pantalla?	<ul style="list-style-type: none"> • Este mensaje aparece cuando la señal del PC (tarjeta de vídeo) se encuentra fuera del rango de frecuencia horizontal o vertical de la pantalla. Consulte la sección "Especificaciones" de este manual y vuelva a configurar la pantalla.
¿Aparece el mensaje "SIN SEÑAL" en la pantalla?	<ul style="list-style-type: none"> • Cuando el monitor está en "SIN SEÑAL" en 5 minutos, el monitor va al DPM modo.

¿Aparece el mensaje "OSD BLOQUEADO" en la pantalla?	
¿Aparece el mensaje "OSD BLOQUEADO" al pulsar el botón MENU (MENÚ)?	<ul style="list-style-type: none"> • Puede bloquear los ajustes de control actuales para que no se puedan modificar sin querer. Puede desbloquear los controles del menú de visualización en pantalla en cualquier momento pulsando el botón MENU (MENÚ) durante varios segundos. A continuación, aparecerá el mensaje "OSD DESBLOQUEADO".

La imagen no se visualiza correctamente	
La posición de la pantalla es incorrecta.	<ul style="list-style-type: none"> • Pulse el botón AUTO para ajustar automáticamente la imagen de la pantalla según la configuración más adecuada.
En el fondo de la pantalla, se ven barras o rayas verticales.	<ul style="list-style-type: none"> • Pulse el botón AUTO para ajustar automáticamente la imagen de la pantalla según la configuración más adecuada.
Aparece ruido horizontal en cualquier imagen o los caracteres no se representan con claridad.	<ul style="list-style-type: none"> • Pulse el botón AUTO para ajustar automáticamente la imagen de la pantalla según la configuración más adecuada. • Vaya a Panel de control ► Pantalla ► Configuración y defina la resolución de pantalla recomendada o ajuste la imagen de la pantalla según la configuración más adecuada. Seleccione una calidad de color superior a 24 bits (color verdadero).

**PRECAUCIÓN**

- Vaya a **Panel de control ► Pantalla ► Configuración** y compruebe si se ha cambiado la frecuencia o la resolución. Si es así, vuelva a ajustar la tarjeta de vídeo según la resolución recomendada.
- Si no se selecciona la resolución recomendada (resolución óptima), las letras pueden aparecer borrosas y la pantalla atenuada, truncada o sesgada. Asegúrese de seleccionar la resolución recomendada.
- El método de configuración puede variar según el ordenador y el sistema operativo, por lo que es posible que la tarjeta de vídeo no admita la resolución mencionada. En este caso, póngase en contacto con el fabricante del ordenador o de la tarjeta de vídeo.

La imagen no se visualiza correctamente

El color de la pantalla es monocromo o anormal.	<ul style="list-style-type: none"> • Compruebe que el cable de señal esté bien conectado y utilice un destornillador para apretarlo si es necesario. • Asegúrese de que la tarjeta de vídeo esté bien insertada en la ranura. • Seleccione una calidad de color superior a 24 bits (color verdadero) en Panel de control ► Configuración.
La pantalla parpadea.	<ul style="list-style-type: none"> • Compruebe si la pantalla se encuentra en modo entrelazado y, en caso afirmativo, defina la resolución recomendada.

¿Aparece el mensaje "Unrecognized monitor, Plug&Play (VESA DDC) monitor found" (Monitor no reconocido; se ha encontrado un monitor Plug&Play [VESA DDC])?

¿Ha instalado el controlador de la pantalla?	<ul style="list-style-type: none"> • Asegúrese de instalar el controlador de la pantalla desde el CD (o disquete) del controlador de la pantalla que se entrega junto con la pantalla. También puede descargar el controlador desde nuestra página web: http://www.lg.com. • Asegúrese de comprobar que la tarjeta de vídeo admite la función Plug&Play.
--	--

ESPECIFICACIONES

19EN33S

ESPAÑOL

Pantalla	Tipo de pantalla	LCD de matriz activa y pantalla plana TFT de 47,0 cm (18,5 pulg.) Recubrimiento antirreflejante Tamaño diagonal visible: 47,0 cm
	Paso de píxeles	0,3 mm x 0,3 mm (paso de píxeles)
Entrada sincronizada	Frecuencia horizontal	De 30 kHz a 61 kHz (automática)
	Frecuencia vertical	De 56 Hz a 75 Hz (D-SUB)
	Forma de entrada	Sincronización independiente
Entrada de vídeo	Entrada de señal	conector D-SUB de 15 patillas
	Forma de entrada	RGB analógica (0,7 Vp-p/75 ohmios)
Resolución	Máx.	D-SUB (analógica): 1366 x 768 a 60 Hz
	Recomendada	VESA 1366 x 768 a 60 Hz
Plug & Play	DDC 2B (analógica)	
Consumo de energía	Modo encendido: 18 W (típ.) Modo de inactividad: ≤ 0,3 W Modo apagado: ≤ 0,3 W	
Entrada de alimentación	19 V --- 1,2 A	
Adaptador CA/CC	Tipo ADS-40SG-19-3 19025G, fabricado por SHENZHEN HONOR ELECTRONIC o Tipo ADS-40FSG-19 19025GPG-1, fabricado por SHENZHEN HONOR ELECTRONIC o Tipo ADS-40FSG-19 19025GPBR-1, fabricado por SHENZHEN HONOR ELECTRONIC o Tipo ADS-40FSG-19 19025GPI-1, fabricado por SHENZHEN HONOR ELECTRONIC o Tipo ADS-40FSG-19 19025GPCU-1, fabricado por SHENZHEN HONOR ELECTRONIC o Tipo ADS-40FSG-19 19025GPB-2, fabricado por SHENZHEN HONOR ELECTRONIC o Tipo LCAP21, fabricado por LIEN CHANG ELECTRONIC ENTERPRISE o Tipo LCAP26-A, fabricado por LIEN CHANG ELECTRONIC ENTERPRISE o Tipo LCAP26-E, fabricado por LIEN CHANG ELECTRONIC ENTERPRISE o Tipo LCAP26-I, fabricado por LIEN CHANG ELECTRONIC ENTERPRISE o Tipo LCAP26-B, fabricado por LIEN CHANG ELECTRONIC ENTERPRISE o Tipo PSAB-L203A, fabricado por LG Innotek Co.,Ltd o Tipo PSAB-L202B, fabricado por LG Innotek Co.,Ltd o Tipo PSAB-L202C, fabricado por LG Innotek Co.,Ltd o Tipo PSAB-L202D, fabricado por LG Innotek Co.,Ltd	
	Rendimiento: 19 V --- 1,3 A	
Dimensiones (ancho x alto x profundo)	Soporte incluido	44,1 cm x 34,9 cm x 16,8 cm
	Soporte no incluido	44,1 cm x 27,5 cm x 5,5 cm
Peso	1,9 kg	
Rango de inclinación	De -5° a 20°	
Condiciones ambientales	Temperatura de funcionamiento	De 10 °C a 35 °C
	Humedad de funcionamiento	De 10 % a 80 %
	Temperatura de almacenamiento	De -20 °C a 60 °C
	Humedad de almacenamiento	De 5 % a 90 %, sin condensación
Base del soporte	Instalada (), desinstalada (O)	
Cable de alimentación	Tipo toma de pared	

Las especificaciones del producto que se indican anteriormente pueden cambiar sin previo aviso debido a una actualización de las funciones del producto.

ESPECIFICACIONES

19EN33SW

Pantalla	Tipo de pantalla	LCD de matriz activa y pantalla plana TFT de 48,2 cm (19 pulg.) Recubrimiento antirreflejante Tamaño diagonal visible: 48,2 cm
	Paso de píxeles	0,283 mm x 0,283 mm (paso de píxeles)
Entrada sincronizada	Frecuencia horizontal	De 30 kHz a 71 kHz (automática)
	Frecuencia vertical	De 56 Hz a 75 Hz (D-SUB)
	Forma de entrada	Sincronización independiente
Entrada de vídeo	Entrada de señal	conector D-SUB de 15 patillas
	Forma de entrada	RGB analógica (0,7 Vp-p/75 ohmios)
Resolución	Máx.	D-SUB (analógica): 1440 x 900 a 75 Hz
	Recomendada	VESA 1440 x 900 a 60 Hz
Plug & Play	DDC 2B (analógica)	
Consumo de energía	Modo encendido: 13 W (típ.) Modo de inactividad: ≤ 0,3 W Modo apagado: ≤ 0,3 W	
Entrada de alimentación	19 V --- 1,2 A	
Adaptador CA/CC	Tipo ADS-40SG-19-3 19025G, fabricado por SHENZHEN HONOR ELECTRONIC o Tipo ADS-40FSG-19 19025GPG-1, fabricado por SHENZHEN HONOR ELECTRONIC o Tipo ADS-40FSG-19 19025GPBR-1, fabricado por SHENZHEN HONOR ELECTRONIC o Tipo ADS-40FSG-19 19025GPI-1, fabricado por SHENZHEN HONOR ELECTRONIC o Tipo ADS-40FSG-19 19025GPCU-1, fabricado por SHENZHEN HONOR ELECTRONIC o Tipo ADS-40FSG-19 19025GPB-2, fabricado por SHENZHEN HONOR ELECTRONIC o Tipo LCAP21, fabricado por LIEN CHANG ELECTRONIC ENTERPRISE o Tipo LCAP26-A, fabricado por LIEN CHANG ELECTRONIC ENTERPRISE o Tipo LCAP26-E, fabricado por LIEN CHANG ELECTRONIC ENTERPRISE o Tipo LCAP26-I, fabricado por LIEN CHANG ELECTRONIC ENTERPRISE o Tipo LCAP26-B, fabricado por LIEN CHANG ELECTRONIC ENTERPRISE o Tipo PSAB-L203A, fabricado por LG Innotek Co.,Ltd o Tipo PSAB-L202B, fabricado por LG Innotek Co.,Ltd o Tipo PSAB-L202C, fabricado por LG Innotek Co.,Ltd o Tipo PSAB-L202D, fabricado por LG Innotek Co.,Ltd Rendimiento: 19 V --- 1,3 A	
Dimensiones (ancho x alto x profundo)	Soporte incluido	44 cm x 37,4 cm x 16,8 cm
	Soporte no incluido	44 cm x 30 cm x 5,7 cm
Peso	2,0 kg	
Rango de inclinación	De -5° a 20°	
Condiciones ambientales	Temperatura de funcionamiento	De 10 °C a 35 °C
	Humedad de funcionamiento	De 10 % a 80 %
	Temperatura de almacenamiento	De -20 °C a 60 °C
	Humedad de almacenamiento	De 5 % a 90 %, sin condensación
Base del soporte	Instalada (), desinstalada (O)	
Cable de alimentación	Tipo toma de pared	

Las especificaciones del producto que se indican anteriormente pueden cambiar sin previo aviso debido a una actualización de las funciones del producto.

ESPECIFICACIONES

20EN33SS

Pantalla	Tipo de pantalla	LCD de matriz activa y pantalla plana TFT de 49,4 cm (19,5 pulg.) Recubrimiento antirreflejante Tamaño diagonal visible: 49,4 cm
	Paso de píxeles	0,271 mm x 0,262 mm (paso de píxeles)
Entrada sincronizada	Frecuencia horizontal	De 30 kHz a 83 kHz (automática)
	Frecuencia vertical	De 56 Hz a 75 Hz (D-SUB)
	Forma de entrada	Sincronización independiente
Entrada de vídeo	Entrada de señal	conector D-SUB de 15 patillas
	Forma de entrada	RGB analógica (0,7 Vp-p/75 ohmios)
Resolución	Máx.	D-SUB (analógica): 1600 x 900 a 60 Hz
	Recomendada	VESA 1600 x 900 a 60 Hz
Plug & Play	DDC 2B (analógica)	
Consumo de energía	Modo encendido: 20 W (típ.) Modo de inactividad: ≤ 0,3 W Modo apagado: ≤ 0,3 W	
Entrada de alimentación	19 V $\overline{\text{---}}$ 1,2 A	
Adaptador CA/CC	Tipo ADS-40SG-19-3 19025G, fabricado por SHENZHEN HONOR ELECTRONIC o Tipo ADS-40FSG-19 19025GPG-1, fabricado por SHENZHEN HONOR ELECTRONIC o Tipo ADS-40FSG-19 19025GPBR-1, fabricado por SHENZHEN HONOR ELECTRONIC o Tipo ADS-40FSG-19 19025GPI-1, fabricado por SHENZHEN HONOR ELECTRONIC o Tipo ADS-40FSG-19 19025GPCU-1, fabricado por SHENZHEN HONOR ELECTRONIC o Tipo ADS-40FSG-19 19025GPB-2, fabricado por SHENZHEN HONOR ELECTRONIC o Tipo LCAP21, fabricado por LIEN CHANG ELECTRONIC ENTERPRISE o Tipo LCAP26-A, fabricado por LIEN CHANG ELECTRONIC ENTERPRISE o Tipo LCAP26-E, fabricado por LIEN CHANG ELECTRONIC ENTERPRISE o Tipo LCAP26-I, fabricado por LIEN CHANG ELECTRONIC ENTERPRISE o Tipo LCAP26-B, fabricado por LIEN CHANG ELECTRONIC ENTERPRISE o Tipo PSAB-L203A, fabricado por LG Innotek Co.,Ltd o Tipo PSAB-L202B, fabricado por LG Innotek Co.,Ltd o Tipo PSAB-L202C, fabricado por LG Innotek Co.,Ltd o Tipo PSAB-L202D, fabricado por LG Innotek Co.,Ltd Rendimiento: 19 V $\overline{\text{---}}$ 1,3 A	
Dimensiones (ancho x alto x profundo)	Soporte incluido	46,3 cm x 35,7 cm x 16,8 cm
	Soporte no incluido	46,3 cm x 28,6 cm x 5,7 cm
Peso	2,2 kg	
Rango de inclinación	De -5° a 20°	
Condiciones ambientales	Temperatura de funcionamiento	De 10 °C a 35 °C
	Humedad de funcionamiento	De 10 % a 80 %
	Temperatura de almacenamiento	De -20 °C a 60 °C
	Humedad de almacenamiento	De 5 % a 90 %, sin condensación
Base del soporte	Instalada (<input type="checkbox"/>), desinstalada (<input type="checkbox"/>)	
Cable de alimentación	Tipo toma de pared	

Las especificaciones del producto que se indican anteriormente pueden cambiar sin previo aviso debido a una actualización de las funciones del producto.

ESPECIFICACIONES

20EN33S

ESPAÑOL

Pantalla	Tipo de pantalla	LCD de matriz activa y pantalla plana TFT de 50,8 cm (20 pulg.) Recubrimiento antirreflejante Tamaño diagonal visible: 50,8 cm
	Paso de píxeles	0,276 mm x 0,276 mm (paso de píxeles)
Entrada sincronizada	Frecuencia horizontal	De 30 kHz a 83 kHz (automática)
	Frecuencia vertical	De 56 Hz a 75 Hz (D-SUB)
	Forma de entrada	Sincronización independiente
Entrada de vídeo	Entrada de señal	conector D-SUB de 15 patillas
	Forma de entrada	RGB analógica (0,7 Vp-p/75 ohmios)
Resolución	Máx.	D-SUB (analógica): 1600 x 900 a 60 Hz
	Recomendada	VESA 1600 x 900 a 60 Hz
Plug & Play	DDC 2B (analógica)	
Consumo de energía	Modo encendido: 20 W (típ.) Modo de inactividad: ≤ 0,3 W Modo apagado: ≤ 0,3 W	
Entrada de alimentación	19 V --- 1,2 A	
Adaptador CA/CC	Tipo ADS-40SG-19-3 19025G, fabricado por SHENZHEN HONOR ELECTRONIC o Tipo ADS-40FSG-19 19025GPG-1, fabricado por SHENZHEN HONOR ELECTRONIC o Tipo ADS-40FSG-19 19025GPBR-1, fabricado por SHENZHEN HONOR ELECTRONIC o Tipo ADS-40FSG-19 19025GPI-1, fabricado por SHENZHEN HONOR ELECTRONIC o Tipo ADS-40FSG-19 19025GPCU-1, fabricado por SHENZHEN HONOR ELECTRONIC o Tipo ADS-40FSG-19 19025GPB-2, fabricado por SHENZHEN HONOR ELECTRONIC o Tipo LCAP21, fabricado por LIEN CHANG ELECTRONIC ENTERPRISE o Tipo LCAP26-A, fabricado por LIEN CHANG ELECTRONIC ENTERPRISE o Tipo LCAP26-E, fabricado por LIEN CHANG ELECTRONIC ENTERPRISE o Tipo LCAP26-I, fabricado por LIEN CHANG ELECTRONIC ENTERPRISE o Tipo LCAP26-B, fabricado por LIEN CHANG ELECTRONIC ENTERPRISE o Tipo PSAB-L203A, fabricado por LG Innotek Co.,Ltd o Tipo PSAB-L202B, fabricado por LG Innotek Co.,Ltd o Tipo PSAB-L202C, fabricado por LG Innotek Co.,Ltd o Tipo PSAB-L202D, fabricado por LG Innotek Co.,Ltd Rendimiento: 19 V --- 1,3 A	
Dimensiones (ancho x alto x profundo)	Soporte incluido	47,4 cm x 36,6 cm x 16,8 cm
	Soporte no incluido	47,4 cm x 29,2 cm x 5,5 cm
Peso	2,3 kg	
Rango de inclinación	De -5° a 20°	
Condiciones ambientales	Temperatura de funcionamiento	De 10 °C a 35 °C
	Humedad de funcionamiento	De 10 % a 80 %
	Temperatura de almacenamiento	De -20 °C a 60 °C
	Humedad de almacenamiento	De 5 % a 90 %, sin condensación
Base del soporte	Instalada (), desinstalada (O)	
Cable de alimentación	Tipo toma de pared	

Las especificaciones del producto que se indican anteriormente pueden cambiar sin previo aviso debido a una actualización de las funciones del producto.

ESPECIFICACIONES

22EN33S

Pantalla	Tipo de pantalla	LCD de matriz activa y pantalla plana TFT de 54,6 cm (21,5 pulg.) Recubrimiento antirreflejante Tamaño diagonal visible: 54,6 cm
	Paso de píxeles	0,248 mm x 0,248 mm (paso de píxeles)
Entrada sincronizada	Frecuencia horizontal	De 30 kHz a 83 kHz (automática)
	Frecuencia vertical	De 56 Hz a 75 Hz (D-SUB)
	Forma de entrada	Sincronización independiente
Entrada de vídeo	Entrada de señal	conector D-SUB de 15 patillas
	Forma de entrada	RGB analógica (0,7 Vp-p/75 ohmios)
Resolución	Máx.	D-SUB (analógica): 1920 x 1080 a 60 Hz
	Recomendada	VESA 1920 x 1080 a 60 Hz
Plug & Play	DDC 2B (analógica)	
Consumo de energía	Modo encendido: 23 W (típ.) Modo de inactividad: ≤ 0,3 W Modo apagado: ≤ 0,3 W	
Entrada de alimentación	19 V --- 1,2 A	
Adaptador CA/CC	Tipo ADS-40SG-19-3 19025G, fabricado por SHENZHEN HONOR ELECTRONIC o Tipo ADS-40FSG-19 19025GPG-1, fabricado por SHENZHEN HONOR ELECTRONIC o Tipo ADS-40FSG-19 19025GPBR-1, fabricado por SHENZHEN HONOR ELECTRONIC o Tipo ADS-40FSG-19 19025GPI-1, fabricado por SHENZHEN HONOR ELECTRONIC o Tipo ADS-40FSG-19 19025GPCU-1, fabricado por SHENZHEN HONOR ELECTRONIC o Tipo ADS-40FSG-19 19025GPB-2, fabricado por SHENZHEN HONOR ELECTRONIC o Tipo LCAP21, fabricado por LIEN CHANG ELECTRONIC ENTERPRISE o Tipo LCAP26-A, fabricado por LIEN CHANG ELECTRONIC ENTERPRISE o Tipo LCAP26-E, fabricado por LIEN CHANG ELECTRONIC ENTERPRISE o Tipo LCAP26-I, fabricado por LIEN CHANG ELECTRONIC ENTERPRISE o Tipo LCAP26-B, fabricado por LIEN CHANG ELECTRONIC ENTERPRISE o Tipo PSAB-L203A, fabricado por LG Innotek Co.,Ltd o Tipo PSAB-L202B, fabricado por LG Innotek Co.,Ltd o Tipo PSAB-L202C, fabricado por LG Innotek Co.,Ltd o Tipo PSAB-L202D, fabricado por LG Innotek Co.,Ltd	
	Rendimiento: 19 V --- 1,3 A	
Dimensiones (ancho x alto x profundo)	Soporte incluido	50,9 cm x 38,7 cm x 18,1 cm
	Soporte no incluido	50,9 cm x 31,3 cm x 5,5 cm
Peso	2,6 kg	
Rango de inclinación	De -5° a 20°	
Condiciones ambientales	Temperatura de funcionamiento	De 10 °C a 35 °C
	Humedad de funcionamiento	De 10 % a 80 %
	Temperatura de almacenamiento	De -20 °C a 60 °C
	Humedad de almacenamiento	De 5 % a 90 %, sin condensación
Base del soporte	Instalada (), desinstalada (O)	
Cable de alimentación	Tipo toma de pared	

Las especificaciones del producto que se indican anteriormente pueden cambiar sin previo aviso debido a una actualización de las funciones del producto.

ESPECIFICACIONES

23EN33S

Pantalla	Tipo de pantalla	LCD de matriz activa y pantalla plana TFT de 58,4 cm (23 pulg.) Recubrimiento antirreflejante Tamaño diagonal visible: 58,4 cm
	Paso de píxeles	0,265 mm x 0,265 mm (paso de píxeles)
Entrada sincronizada	Frecuencia horizontal	De 30 kHz a 83 kHz (automática)
	Frecuencia vertical	De 56 Hz a 75 Hz (D-SUB)
	Forma de entrada	Sincronización independiente
Entrada de vídeo	Entrada de señal	conector D-SUB de 15 patillas
	Forma de entrada	RGB analógica (0,7 Vp-p/75 ohmios)
Resolución	Máx.	D-SUB (analógica): 1920 x 1080 a 60 Hz
	Recomendada	VESA 1920 x 1080 a 60 Hz
Plug & Play	DDC 2B (analógica)	
Consumo de energía	Modo encendido: 24 W (típ.) Modo de inactividad: ≤ 0,3 W Modo apagado: ≤ 0,3 W	
Entrada de alimentación	19 V --- 1,3 A	
Adaptador CA/CC	Tipo ADS-40SG-19-3 19025G, fabricado por SHENZHEN HONOR ELECTRONIC o Tipo ADS-40FSG-19 19025GPG-1, fabricado por SHENZHEN HONOR ELECTRONIC o Tipo ADS-40FSG-19 19025GPBR-1, fabricado por SHENZHEN HONOR ELECTRONIC o Tipo ADS-40FSG-19 19025GPI-1, fabricado por SHENZHEN HONOR ELECTRONIC o Tipo ADS-40FSG-19 19025GPCU-1, fabricado por SHENZHEN HONOR ELECTRONIC o Tipo ADS-40FSG-19 19025GPB-2, fabricado por SHENZHEN HONOR ELECTRONIC o Tipo LCAP21, fabricado por LIEN CHANG ELECTRONIC ENTERPRISE o Tipo LCAP26-A, fabricado por LIEN CHANG ELECTRONIC ENTERPRISE o Tipo LCAP26-E, fabricado por LIEN CHANG ELECTRONIC ENTERPRISE o Tipo LCAP26-I, fabricado por LIEN CHANG ELECTRONIC ENTERPRISE o Tipo LCAP26-B, fabricado por LIEN CHANG ELECTRONIC ENTERPRISE o Tipo PSAB-L203A, fabricado por LG Innotek Co.,Ltd o Tipo PSAB-L202B, fabricado por LG Innotek Co.,Ltd o Tipo PSAB-L202C, fabricado por LG Innotek Co.,Ltd o Tipo PSAB-L202D, fabricado por LG Innotek Co.,Ltd	
	Rendimiento: 19 V --- 1,3 A	
Dimensiones (ancho x alto x profundo)	Soporte incluido	54,4 cm x 40,6 cm x 18,1 cm
	Soporte no incluido	54,4 cm x 33,2 cm x 5,5 cm
Peso	2,9 kg	
Rango de inclinación	De -5° a 20°	
Condiciones ambientales	Temperatura de funcionamiento	De 10 °C a 35 °C
	Humedad de funcionamiento	De 10 % a 80 %
	Temperatura de almacenamiento	De -20 °C a 60 °C
	Humedad de almacenamiento	De 5 % a 90 %, sin condensación
Base del soporte	Instalada (), desinstalada (O)	
Cable de alimentación	Tipo toma de pared	

Las especificaciones del producto que se indican anteriormente pueden cambiar sin previo aviso debido a una actualización de las funciones del producto.

ESPECIFICACIONES

24EN33S

Pantalla	Tipo de pantalla	LCD de matriz activa y pantalla plana TFT de 60,0 cm (23,6 pulg.) Recubrimiento antirreflejante Tamaño diagonal visible: 60,0 cm
	Paso de píxeles	0,272 mm x 0,272 mm (paso de píxeles)
Entrada sincronizada	Frecuencia horizontal	De 30 kHz a 83 kHz (automática)
	Frecuencia vertical	De 56 Hz a 75 Hz (D-SUB)
	Forma de entrada	Sincronización independiente
Entrada de vídeo	Entrada de señal	conector D-SUB de 15 patillas
	Forma de entrada	RGB analógica (0,7 Vp-p/75 ohmios)
Resolución	Máx.	D-SUB (analógica): 1920 x 1080 a 60 Hz
	Recomendada	VESA 1920 x 1080 a 60 Hz
Plug & Play	DDC 2B (analógica)	
Consumo de energía	Modo encendido: 25 W (típ.) Modo de inactividad: ≤ 0,3 W Modo apagado: ≤ 0,3 W	
Entrada de alimentación	19 V $\overline{\text{---}}$ 1,3 A	
Adaptador CA/CC	Tipo ADS-40SG-19-3 19032G, fabricado por SHENZHEN HONOR ELECTRONIC o Tipo ADS-40FSG-19 19032GPG-1, fabricado por SHENZHEN HONOR ELECTRONIC o Tipo ADS-40FSG-19 19032GPBR-1, fabricado por SHENZHEN HONOR ELECTRONIC o Tipo ADS-40FSG-19 19032GPI-1, fabricado por SHENZHEN HONOR ELECTRONIC o Tipo ADS-40FSG-19 19032GPCU-1, fabricado por SHENZHEN HONOR ELECTRONIC o Tipo LCAP21A, fabricado por LIEN CHANG ELECTRONIC ENTERPRISE o Tipo LCAP26A-A, fabricado por LIEN CHANG ELECTRONIC ENTERPRISE o Tipo LCAP26A-E, fabricado por LIEN CHANG ELECTRONIC ENTERPRISE o Tipo LCAP26A-I, fabricado por LIEN CHANG ELECTRONIC ENTERPRISE o Tipo LCAP26A-B, fabricado por LIEN CHANG ELECTRONIC ENTERPRISE	
	Rendimiento: 19 V $\overline{\text{---}}$ 1,7 A	
Dimensiones (ancho x alto x profundo)	Soporte incluido	55,6 cm x 41,7 cm x 18,1 cm
	Soporte no incluido	55,6 cm x 34,1 cm x 5,5 cm
Peso	2,8 kg	
Rango de inclinación	De -5° a 20°	
Condiciones ambientales	Temperatura de funcionamiento	De 10 °C a 35 °C
	Humedad de funcionamiento	De 10 % a 80 %
	Temperatura de almacenamiento	De -20 °C a 60 °C
	Humedad de almacenamiento	De 5 % a 90 %, sin condensación
Base del soporte	Instalada (), desinstalada (O)	
Cable de alimentación	Tipo toma de pared	

Las especificaciones del producto que se indican anteriormente pueden cambiar sin previo aviso debido a una actualización de las funciones del producto.

Modos predefinidos (resolución)

19EN33S

Modos de pantalla (resolución)	Frecuencia horizontal (kHz)	Frecuencia vertical (Hz)	Polaridad (HV)	
720 x 400	31,468	70	-/+	
640 x 480	31,469	60	-/-	
640 x 480	37,500	75	-/-	
800 x 600	37,879	60	+/+	
800 x 600	46,875	75	+/+	
832 x 624	49,725	75	-/-	
1024 x 768	48,363	60	-/-	
1366 x 768	47,712	60	+/+	Modo recomendado

19EN33SW

Modos de pantalla (resolución)	Frecuencia horizontal (kHz)	Frecuencia vertical (Hz)	Polaridad (HV)	
720 x 400	31,468	70	-/+	
640 x 480	31,469	60	-/-	
640 x 480	37,500	75	-/-	
800 x 600	37,879	60	+/+	
800 x 600	46,875	75	+/+	
1024 x 768	48,363	60	-/-	
1024 x 768	60,023	75	-/-	
1440 x 900	55,500	60	+/-	
1440 x 900	55,935	60	-/+	Modo recomendado
1440 x 900	70,635	75	-/+	

20EN33S/20EN33SS

Modos de pantalla (resolución)	Frecuencia horizontal (kHz)	Frecuencia vertical (Hz)	Polaridad (HV)	
720 x 400	31,468	70	-/+	
640 x 480	31,469	60	-/-	
640 x 480	37,500	75	-/-	
800 x 600	37,879	60	+/+	
800 x 600	46,875	75	+/+	
1024 x 768	48,363	60	-/-	
1024 x 768	60,023	75	+/+	
1152 x 864	67,500	75	+/+	
1600 x 900	60,000	60	+/+	Modo recomendado

22EN33S/23EN33S/24EN33S

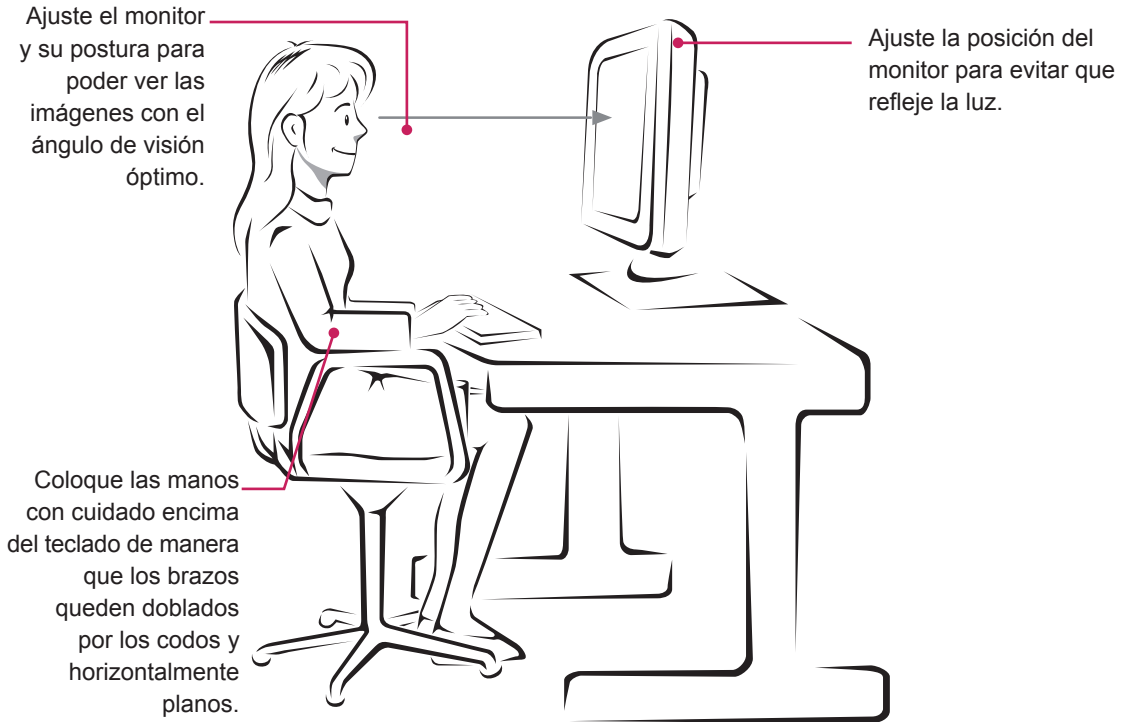
Modos de pantalla (resolución)	Frecuencia horizontal (kHz)	Frecuencia vertical (Hz)	Polaridad (H/V)	
720 x 400	31,468	70	-/+	
640 x 480	31,469	60	-/-	
640 x 480	37,500	75	-/-	
800 x 600	37,879	60	+/+	
800 x 600	46,875	75	+/+	
1024 x 768	48,363	60	-/-	
1024 x 768	60,023	75	+/+	
1152 x 864	67,500	75	+/+	
1280 x 1024	63,981	60	+/+	
1280 x 1024	79,976	75	+/+	
1680 x 1050	65,290	60	-/+	
1920 x 1080	67,500	60	+/+	Modo recomendado

Indicador

Modo	Color de LED
Modo encendido	Rojo
Modo de inactividad	Parpadeando en Rojo
Modo apagado	Apagado

POSTURA CORRECTA

Adopte la postura correcta para utilizar el monitor.





Declaration of Conformity

Trade Name: LG

Model : 19EN33SA, 19EN33SWA
20EN33SSA, 20EN33SA
22EN33SA, 23EN33SA
24EN33SA

Responsible Party: LG Electronics Inc.

Address : 1000 Sylvan Ave. Englewood Cliffs
NJ 07632 U.S.A

TEL: 201-266-2534

*above information is only for USA FCC Regulatory

Asegúrese de leer las precauciones de seguridad antes de utilizar el producto. Guarde el CD con el manual del usuario en un lugar accesible para poder consultarlo en un futuro.

El número de serie y el modelo del equipo están situados en la parte posterior y en un lateral del mismo. Anótelos por si alguna vez necesita asistencia.

MODELO _____

N.º DE SERIE _____